

第23回 市議會 定例會
業務報告(保健社會委員會)

2002年度
主要業務報告



서울特別市立恩平病院

目 次

I. 病 院 運 營 方 針

II. 一 般 現 況

III. 主 要 業 務 推 進 現 況

1. 新築病院運營의 內實化
2. 精神科 專門病院으로 活性化 推進
3. 精神保健 公共서비스 機能擴大推進
4. 院務電算化 시스템 導入・運營

IV. 主 要 當 面 懸 案

1. 醫療서비스 質 向上推進
2. 公共醫療保健事業推進
3. 青少年 藥物濫用 豫防 및 治療事業 實施

I. 病院運營方針

□ 運營目標

- 合理的인 병원운영을 통하여 現代化된 精神科 專門病院으로 再定立하고 일반시민들에게 最上의 의료서비스를 提供함으로써 患者의 恢復과 社會復歸에 寄與함은 물론 타 民間병원의 模範이 되도록 하며,
- 시민에 대한 積極的인 精神健康 敎育으로 精神疾患 豫防活動을 활발히 하고, 精神醫學分野의 꾸준한 研究를 竝行하고자 함.

□ 運營方向

- 患者中心의 診療機能 維持
- 快適한 入院環境 造成
- 親切한 外來診療

Ⅱ. 一 般 現 況

1. 沿 革

- 1947. 4. 1. 시립순화병원(구: 중부)내 마약중독자
치료소 발족
- 1951. 5. 1. 중구 주자동 41번지 이전
- 1960. 12. 24. 현위치 신축
- 1961. 5. 15. 시립서부병원으로 개칭
- 1969. 4. 21. 시립정신병원으로 개칭
- 1997. 1. 15. 시립은평병원으로 개칭
- 2001. 9. 1. 현위치 신축이전(2001. 12. 17 준공)

2. 機 能

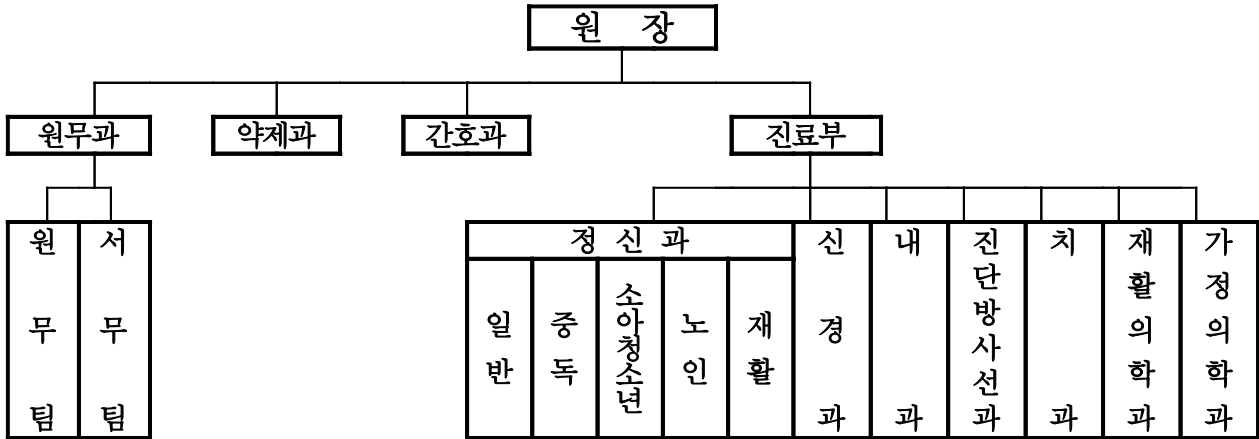
- 정신질환자, 알콜중독자 전문진료 2차기관
- 지역사회와의 일차적 진료수요 해결을 위한 일반 진료 실시
 - 내과, 신경과, 재활의학과, 치과, 진단방사선과, 가정의학과
- 마약류중독자 치료보호 지정기관

3. 施 設 規 模

- 대 지 : 10,905m² (3,298평)
- 건 물 : 16,544m² (5,004평, 지상6층 지하2층)
- 허가병상수 : 317병상(50개병상 6개병동, 응급(17병상) 1개동,
낮병원 30병상 별도)

4. 機構 및 人力

○ 기 구



○ 인 력 - 정원 184명 / 현원 168명 (2002.10월 현재)

직종별	구분	정원	현원	과부족	비고
계		184	168	- 16	
행정직		11	10	- 1	
전산직		1	1		
약무직		4	4		
의료기술직		8	8		
간호직		68	61	- 7	휴직2명
계약직	의사	16	12	- 4	
	의무기록	1	1		
통신·화공직		2	2		
사회복지		1	1		
별정직		9	6	- 3	
기능직		63	62	- 1	

○ 별도정원

직종별	구분	정원	현원	과부족	비고
전공의		7	7		
청원경찰		2	2		

※ 공공의료보건사업수행 : 5명(간호2, 사회복지2, 학습치료1)

5. 診療 및 檢査實績

□ 診療實績

○ 입 · 퇴원별

(단위 : 명)

구 분	1999년	2000년	2001년	2002년 (10월말현재)	비 고
목 표	52,245	52,500	54,900	77,500	
계	57,980	60,348	62,155	66,282	
입 원	48,326	49,193	49,125	51,654	연인원
외 래	9,654	11,155	13,030	14,628	실인원
비율(%)	110%	128%	113%	85%	

○ 자격 구분별

(단위 : 명)

구 분	1999년	2000년	2001년	2002년 (10월말현재)	비 고
계	57,980	60,348	62,155	66,282	
일 반	658	1,073	1,775	3,101	
의료보험	23,392	23,799	26,883	34,791	
의료급여	33,930	35,476	33,497	28,390	

○ 질병별 입원현황(실인원)

(단위:명)

구 분	'99	2000	2001	2002	비 고
계	1,110	1,161	1,146	1,745	
정신분열병	637	687	573	967	
알콜중독	222	163	183	357	
조울병	111	116	115	130	
기질성 뇌증후군	22	23	23	34	
약물중독	7	9	22	64	
기타(인격장애 등)	111	163	230	193	

□ 檢査實績

○ 뇌파 및 심전도 검사

(단위 : 건)

연 도	1999년	2000년	2001년	2002년 (10월말현재)	비 고
계	1,372	1,622	1,564	1,475	
뇌 파	392	594	572	284	
심전도	980	1,028	992	1,191	

○ 병리 검사

(단위 : 건)

연 도	1999년	2000년	2001년	2002년 (10월말현재)	비 고
실 적	54,745	55,260	61,237	58,470	

○ 방사선 촬영

(단위 : 건)

연 도	1999년	2000년	2001년	2002년 (10월말현재)	비 고
실 적	1,854	2,473	3,382	3,582	

□ 藥劑 調劑實績

(단위 : 건)

구 분	1999년	2000년	2001년	2002년 (10월말현재)	비 고
계	67,380	77,607	86,940	86,396	
외 래	20,780	25,348	32,126	30,919	
입 원	46,600	52,259	54,814	55,477	

□ 臨床心理 實績

(단위 : 건)

구 분	1999년	2000년	2001년	2002년 (10월말현재)	비 고
실 적	1,793	1,534	1,815	1,652	

□ 廣域精神保健센터(낮병원)運營實績

(단위 : 명)

연 도	1999년	2000년	2001년	2002년 (10월말현재)	비 고
입원환자	1,848	2,500	3,090	5,277	연인원
치료요법실적 (횟수)	5,181 (767)	7,585 (759)	9,563 (799)	13,822 (647)	연인원
가 정 방 문	-	123	123	147	
지원고용의뢰	-	8	8	3	

※치료요법 : 사회기술훈련, 집단정신치료, 오락치료, 요리실습, 심리극, 음악, 미술, 일일찾집 등

□ 社會事業室 運營實績(2000년 6월부터 운영)

구 분	2000년	2001년	2002년 (10월말)	비 고
병동프로그램운영 (횟수/명)	25/293	135/1,513	125/2,707	
자원봉사운영 (명/시간)		444/930	825/2,104	교육 -2001년:42회 110명 -2002년:49회 66명
무료간병인지원 (명/시간)			69/830	
단주모임(횟수/명)			59/337	
보호작업장운영(명)			396	
환자상담 및 지역사회 자원연계(건)	152	182	359	
단주가족모임 (횟수/명)			33/132	

※병동프로그램 : ARC, CRC, 사회적응훈련, 병동 Outing, 이동도서관운영, 영화관람

6. 豫算 執行實績

□ 歲 入

(단위 : 천원)

연 도	1999년	2000년	2001년	2002년 (10월말현재)	비고
목 표	960,681	1,048,292	1,267,742	1,768,300	
실 적 (전년대비증감율)	919,329	1,159,868 (26.2%)	1,596,580 (37.7%)	1,742,653	
달성도(%)	95.6%	110.6%	125.9%	98.5%	

□ 歲 出

(단위 : 천원)

구 분	1999년	2000년	2001년	2002년 (10월말현재)	비 고
예 산 액 (전년대비증감율)	4,408,716	5,169,213 (27.4%)	8,536,073 (65.1%)	11,822,000 (38.5%)	예산현액
집 행 액	3,901,154	4,483,556	7,486,637	7,437,000	
비율(%)	88%	86.7%	87.7%	63%	

Ⅲ. 主 要 業 務 推 進 現 況

1. 新築病院運營의 內實化

가. 정신과 전문세분화 및 일반진료과목 운영

- 정신과를 세분화(일반·중독·소아청소년·노인·재활)하여 특수전문병원으로 운영
- 지역사회에 일차적 진료수요해결을 위한 일반진료과목 신설운영

□ 개시일시 : 2002. 5. 1(치과 : 2002. 6. 1)

□ 진료과목

- 정신과
 - 기 준 : 정신과
 - 전문화 : 일반, 중독, 소아청소년, 노인, 재활정신과
- 일반진료과목
 - 기 준 : 내과, 신경과, 진단방사선과,
 - 추 가 : 재활의학과, 치과, 가정의학과
 - 건강검진 실시
- 건강검진 도입시행

□ 향후추진계획

- 의사 미충원 또는 조기 이직으로 인한 진료과목의 조기 정상화를 위하여 상시 모집공고 등 의사확보 대책 강구
- 건강검진, 간담회, 건강강좌 등을 통한 지역주민 접촉기회 확대로 대시민 홍보
- 지역신문, 방송, 반사회 등을 통한 지속적인 홍보

나. 의료장비 및 시설물 보강추진

진료서비스 향상을 위하여 의료장비 및 시설물을 보강하여 대시민 의료 서비스 수준 향상 도모

구입대상품목 : 약물분석기 등 189종

추진현황

○ 예산집행실적(10월말 현재)

(단위:천원)

편성예산	집행실적	집행잔액	비고
3,031,949	1,688,000	1,490,000	

○ 구입품목 : 총 165 종

- 주요장비 구입현황

- 원격조종일반/투시엑스선 촬영장치
- X-Ray 장비, 유방촬영장치
- 근전도기(EMG) 및 유발전위계(EP)장비
- 약물분석기
- 치과진료용 기계(바이브레이터 외 13종)
- 심장운동부하검사기, 홀터심전도기

향후추진계획

- 약물분석실 운영체계구성 소요 장비 등 병원운영에 시급한 의료장비 구매
- 집행잔액 중 일부를 CCTV 설치 등 환자관리에 필요한 시설물 보강

2. 精神科 専門病院으로 活性化 推進

가. 정신과 진료의 질적 향상 도모

- 효율적 병동 운영과 보다 양질의 의료서비스제공을 위하여,
- 병동별 전문재활 치료프로그램을 운영함으로써 치료효과를 증대하고, 조기 퇴원을 통하여 만성정신질환자의 사회 복귀를 촉진하고,
- 가정방문 간호 및 사례관리 서비스를 강화하여, 광역 정신보건 센터의 토대를 마련함으로써 정신과 진료의 질적 향상을 도모함.

□ 추진현황

- 정신병동(3개 폐쇄병동 150병상)
 - 만성질환자 재활치료프로그램 실시
 - 실적 295회 4,660명

- 중독(알코올 및 약물) 병동(1개 폐쇄병동 50병상)
 - 중독회복치료프로그램 실시
 - 실적 : 알코올(중독)회복교실 : 91회 2,691명
단주모임운영 : 11회 53명

- 개방 병동(1개 50병상)
 - 노인성환자 : 치매예방훈련프로그램 실시
 - 신경증 또는 경증 정신질환자 : 개인 및 집단정신치료강화
 - 일반환자

○ 무료 병동(1개 폐쇄병동 50병상)

- 재활 및 중독회복치료프로그램 병행 실시
- 재활요양기관과 연계 : 은평의 마을, 자유의 집, 쉼터

○ 낮 병동(정신보건센터 30병상)

- 정신재활 및 직업재활치료 실시

□ 향후추진계획

○ 각종 치료프로그램 운영 활성화

○ 자유의 집 등 각종 쉼터와 연계하여 퇴원후 계속 치료 도모

○ 지속적인 통원치료를 통한 재발 방지 도모

- 공공보건의료사업 지원으로 무료 상담 및 투약 ‘
- 요셉의원에 대한 자원봉사로 무료 상담 및 투약
- 청소년약물사업 지원으로 청소년약물사용자에 대한 무료 입원 및 통원 치료

나. 광역정신보건센터(낮병원)운영

입원치료로 증상이 호전된 환자를 대상으로 장기입원을 막고, 낮병원으로 부분입원(Day care)을 실시하여 일상생활훈련 및 사회기술 훈련을 통하여 사회적응을 위한 재활치료를 실시하며 보호자의 경제적 부담 경감 도모

□ 운영실적(10월말 현재)

- 낮병원 입원 : 연 4,178명(일 평균 : 24명)
- 사회적응을 위한 재활 치료실시
 - 인간관계훈련, 집단정신치료, 오락치료, 음악치료, 요리실습, 심리극, 미술치료 및 문학요법, 약물교육, 소풍 등 외출 실시,
 - 기타 자치회의, 일일찾집 운영
 - 컴퓨터 교육 실시
- 직업재활교육
 - 자원고용취업의뢰 : 3명
 - 전년도 취업유지 : 7명
- 가정방문 및 전화방문 사업 실시
- 행려환자 외래무료 투약 및 관리
- 정신건강 증진사업

□ 향후추진계획

- 정신질환자의 재활 및 관리를 위하여 각 복지관 또는 중소기업과 연계 체계망 구축
- 가정방문사업 및 전화방문사업 활성화 도모
- 행려환자 및 저소득층환자 무료 투약 및 관리 활성화
- 약물·알콜중독환자 재활 및 관리를 위한 유관기관 협조 체계망 구축

다. 정신재활치료 강화

- 만성정신질환자의 정신·사회적 재활치료를 위하여 가정, 학교, 직장 등 사회유관기관과 연계하여 조속한 사회복귀 기반제공
- 사회사업실, 낮병동 운영을 공공의료보건사업과 연계하여 활성화

□ 추진현황

- 사회사업실 운영
 - 자원봉사자 관리 : 825명, 2,104시간
 - 보호작업장 운영 : 396명 참여
 - 병동 이동도서관 운영 : 314건
 - 무료간병인지원 : 69명 830시간
- 환자 및 가족교육 : 258회 3,463명
- 사회기술훈련 실시 : 154회 3,150명
- 작업·오락치료
 - 음악치료 319회 4,940명, 미술치료 244회 2,439명
 - 시치료 111회 1,564명, 공예치료 92회 2,767명,
 - 원예치료 288회 259명, 요리실습 37회 857명,
 - 영화감상 288회 2,600명
 - 치료레크레이션 운영 : 36회 1,409명
 - 심리치료극 운영 : 120회 1,844명
- 환자소풍 및 산책 : 371회 2,743명

□ 향후추진계획

- 치료프로그램의 지속적인 운영 및 개발 추진
- 사회사업실 운영활성화 등을 통하여 재활치료 강화
- 공공의료보건사업으로 지원
- 보호작업장 운영 활성화를 통하여 직업재활 도모

3. 精神保健公共서비스 機能擴大 推進

가. 정신보건인력 훈련 및 연구향상

정신보건인력의 지속적인 훈련 및 연구를 통해 대시민 진료서비스 수준 향상에 기여하며, 타 교육기관에 실습장소를 제공하여 치료인력의 보강 효과와 아울러 타 기관과 유대관계 유지

□ 추진현황

- 파견교육
 - 정신과 전공의 : 1명(삼성의료원)
 - 정신간호사 : 5명(이화여자대학교위탁교육)
- 각종 전문인력 실습 훈련 실시
 - 정신보건간호사 실습 : 이화여대 34명
 - 음악치료사 인턴과정 :
 - 이화여대 및 숙명여대 음악치료대학원 각 2명
 - 미술치료사 인턴과정 : 원광대미술치료대학원 4명
 - 의과대학 실습 : 성균관의대생 30명
 - 간호대학 실습 : 이화여대 간호대학생 60명
 - 심리전공대학생 실습 : 카톨릭대학, 현도사회복지대학
- 임상연구 실시 : 알콜 중독에서의 다른 물질남용 실태 등 8건

□ 향후추진계획

- 약물분석, 수면다원검사 등 신설운영 관련 분야 위탁교육훈련실시
- 정신보건인력의 지속적인 양성
- 유관기관과 연계하여 다양한 치료프로그램 실행
- 정신과 학회 등에 연구발표 등 지속적 임상 연구 실시
- 인근대학병원과 교육연계실시

나. 다양한 공공진료서비스 개발 및 제공

공공병원의 설립목적에 부합되게 창의성과 유연성을 발휘하여 급변하는 현대사회의 환경에 적응할 수 있도록 민간부분이 시행하기 힘든 서비스 제공

□ 추진현황

- 타 시립병원간 연계 진료체계망 구축
 - 실적:22명(보라매 11, 동부 3, 서대문 5, 강남 1, 고양 1, 백암 1)
- 타 정신보건센터 지원
 - 은평정신보건센터, 신월정신보건센터
- 타 기관 무료진료지원 : 주 1회 실시
 - 요셉의원(정신질환노숙자), 장미회(간질환자) 자원봉사
- 지역주민대상 건강증진 및 위생관리 교육실시 : 2회
 - 우울증, 수면장애, 치매강좌 등
- 중·고등학생을 대상으로 약물오남용에 관한 교육실시 등 : 3회
 - 원내 : 영락중 270명
 - 원외 : 동명여중 200명, 연북중 900명
- 대시민 정신보건분야 강좌에 강사 지원
 - 각 보건소, 마약퇴치운동본부

□ 향후추진계획

- 시립병원간 연계진료 지속 추진
- 청소년 대상으로 약물오·남용에 관한 교육 지속실시
 - 해당학교 요청에 따라 본원 또는 각 학교에서 실시

4. 院務電算化 시스템 導入 · 運營

내원환자 편의 및 업무의 효율성 증진을 위해 원무전산화 시스템을 구축 운영하여 환자 관리와 진료비 수납, 청구등의 민원업무를 신속하게 처리함으로써 보다 나은 의료서비스를 제공하고자 함.

□ 구축기간 : 2001. 6 ~ 2002. 3

□ 운영개시 : 2002. 1. 1 ~

□ 추진경위

- 99년 개발완료된 보라매병원의 전산 프로그램을 시직영 병원에 보급(99~2003)하도록 지침 시달(서울시 정보화기획단)
- 최초 구축 운영한 아동병원에서 보완된 프로그램을 활용하여 시스템을 개발토록 시달(서울시 정보화기획단)
- 2000. 5월 병원전산화 추진계획 수립(병원장 방침)
- 2002. 1월부터 병원의 모든 업무를 원무전산화시스템(OCS)으로 처리
- 2002. 6월부터 의료보험료 기관부담금을 전자문서청구(EDI)
- 2002. 11월부터 진료비 세입조정 및 통계자료 활용시스템 구축

□ 소요예산 : 425,000천원

□ 향후추진계획

- 사용자 불편사항 등을 재검토하여 업무추진의 효율화를 기할수 있도록 프로그램 보강 실시

IV. 主要當面懸案

1. 醫療서비스 質 向上 推進

- 의료 서비스 질 향상을 위해 그동안 추진한 병원신축 및 의료장비 현대화 등 보다 나아진 의료환경을 최대한 활용하고, 우리 병원 공직자의 의식행태를 한 단계 높임으로서
- 우리병원을 찾는 시민들의 점차 증대되는 의료서비스 욕구에 능동적으로 대처하여 이용시민의 체감 만족도를 획기적으로 높이는 계기를 마련코자 함.

□ 추진현황

- 고객만족(CS)추진반 운영 (2002.10. 1~)
 - 구성인원 : 3명(행정, 간호, 기능 등 분야별 각 1명)
 - 전화친절도 점검실시(2002.10.1~)
 - 개인별 친절 마일리지 제도 운영
- 서비스 수준향상을 위한 직원 친절교육(2002. 10. 8~10)
 - 내 용 : 친절마인드 전환 및 민원 응대법 등
- 민원인 편의시설 확충(2002. 10. 5)
 - 확충내역 : 원무과 민원실 확장, 순번호출기 설치

□ 향후 추진계획

- 직원교육 지속 실시
- 전화 친절히 받기 생활화 정착
- 민원응대수준의 개선
- 쾌적하고 편안한 근무환경 조성 : 민원 대기시설 등 보완
- 고객 만족도 평가를 통한 Feed Back

2. 公共醫療保健事業推進

- 서울시 만성정신질환자의 관리 및 재활을 위하여 보건복지부 공공의료보건사업으로 선정됨
- 지역내 정신질환자의 가정방문과 전화방문을 통해 지속적인 투약을 권유하여 증상악화·재입원 감소 유도 및 치료연속성 보장
- 낮병원에서의 주간재활사업을 통하여 퇴원 후 가정에서 방치되는 만성 정신장애인들에게 대인관계기술이나 일상생활훈련, 직업재활훈련을 통하여 궁극적으로 사회의 일원으로 복귀 도모
- 행려정신질환자 등을 대상으로 무료투약 등 정신과적 개입과 관리를 통하여 재발방지 및 사회복귀 도모

□ 기 간 : 2002. 7. 1 ~ 2003. 12. 31

□ 소요예산 : 80,000천원(국비 50%지원)

□ 추진실적

- 사례관리 및 가정방문 사업
 - 사례관리 : 41회, 147명
 - 가정방문 : 824회, 824명
- 정신사회재활사업
 - 정신사회재활치료프로그램 실시 : 31회, 537명
 - 직업재활사업 : 39회, 396명
- 청소년 학습치료 실시(2002. 11월부터)
 - 학습장애자를 대상으로 학교적응 치료 실시

- 환자 및 가족 자조모임지원사업 : 12회 62명
- 자원봉사자 양성 관리 : 825명 2,104명
- 정신건강증진사업 : 2회 407명
 - 환자, 가족, 일반시민 대상 정신보건강좌
 - 정신보건유관기관 연계사업
- 재발방지사업 : 47명
 - 행려질환자 무료투약 및 관리

□ 향후추진계획

- 지속적인 가정 및 전화방문을 통하여 정신질환자에 대한 상담 및 사례 관리 강화
- 만성정신질환자 재활치료 프로그램 운영 및 직업재활 사업실시
- 정신질환자 자조 및 가족모임 활성화

3. 靑少年 藥物濫用 豫防 및 治療事業 實施

- 靑少年藥物사용 예방 및 治療를 위하여 靑少年보호위원회로부터 江南YMCA와 공동 연구사업으로 선정됨
- 현재 시행 중인 藥物중독치료프로그램을 靑少年 藥物중독치료 및 地域사회의 靑少年藥物중독자 治療재활프로그램으로 활용
- 靑少年 藥物 오·남용 예방 및 敎育 등을 확대 실시하여 사전예방

□ 사업개요

- 기 간 : 2002. 6 ~ 11. 30(6개월)
- 대 상 : 서울 藥物 오·남용 靑少年
- 사업내용(예산 1000만원 : 靑少年보호위원회 연구비)
 - 治療재활사업 : 낮병원 입원 및 또래모임
 - 藥物예방敎育, 藥物상담 종사자 敎育
 - 藥物예방 및 治療재활을 위한 社會영역별 기관과의 유기적 협력망 구축 등

□ 향후추진계획

- 사업의 총괄·조정 및 사업 기본방향 제시
- 治療프로그램 실시
- 藥物사용평가 : 藥物분석검사, 심리검사, 정신과적 관찰
- 敎사, 有關기관 종사자, 전문직 자원봉사자 훈련 및 敎育
- 地域주민 대상 靑少年 藥物남용 예방敎育실시
- 有關기관과의 협력 및 연계망 가동