

2016년도
2분기 자체 비상대응훈련 시행계획

2016. 06.



종합관제센터

2016년도 2분기 자체 비상대응훈련 시행 계획

실제상황을 가정한 비상대응모의훈련을 통하여 유사시 신속, 정확한 복구능력 배양과 유관부서간 긴밀한 협조체계를 통한 열차 운행 지장 최소화 및 안전운행 확보에 만전을 기하고자 함.

I 관련근거

- 종합관제센터-179(2016.1.13) 『2016년 관제모의훈련 및 비상대응 훈련 계획』
- 안전방재처-6213(2015.12.24) 『2016년 비상대응 훈련계획 알림』

II 훈련방향

- 위기 대처능력 강화를 위한 지속적인 반복·교육훈련 시행
- 각종 이례상황 발생에 대비한 응급복구체계 확립
- 골든타임내 정확하고 신속한 조치 훈련
- 비상대응 훈련평가표(관련부서 부장) 평가

III 훈련개요

1. 일 시

구 분	일 시	비 고
관제2부	2016. 6.24(금) 14:00 ~	외부 참관 및 평가 (5호선 열차관제실)
관제1,3부	2016.6.10(금) ~ 6.25(토)	근무일정에 따라 자체 훈련

※ 훈련일정 : 참관인 및 내부사정으로 별도 협의 후 조정 가능

2. 대 상

- 관제사 및 관제 전원
 - 열차관제, 여객관제, 전력관제, 터널관제, 시스템운영부(전기,기계, 신호, 정보통신)

3. 과 제

- 5·8호선 : 하저터널(여의나루~마포) 비상방수문 고수위 경보시 조치
- 6·7호선 : 청담대교 태풍(초속 30M 이상)
- 시나리오 작성 : 열차관제 담당자

4. 훈련방법

- 관제2부 6월 24일(금) 종합관제센터 2016년도 2분기 비상대응훈련 실시
- 관제1,3부는 훈련기간 중 택일하여 자체 비상훈련 실시
- 관제부장 통제업무 총괄 지휘 및 관제분야별 임무 수행

5. 훈련평가(참관인)

- 훈련평가(관련부서 부장 및 역장)
 - 평가위원 : 안전방재처, 승무지원처, 마포역 또는 여의나루역 중 각 1명
 - 참 관 인 : 마포소방서 및 영등포소방서 훈련 관계자 중 1명
- 평가방법 : 비상대응훈련 종합체크리스트에 의해 평가하고 잘한 사항과 개선이 필요한 사항을 발췌하여 차기 훈련에 반영
- 평가내용 : 체크리스트 참조(붙임6 참조)
 - 안전매뉴얼 적정 이용여부
 - 골든타임내 비상대응 적정 여부
 - 열차통제 및 승객대피 구호의 적정 여부
 - 사고접수 시 대응의 적정 여부
 - 사고복구 시 대응의 적정 여부
 - 개인별 통제업무 및 통제권 시행 여부

6. 1분기 훈련요약(2분기 비상훈련시 참조)

- 훈련과제 : 본선(특정구간) 전차선 단전시 조치
- 평가부서 : 관제1부
- 평 가 자 : 안전방재처 부장, 승무지원처 부장, 차량정비처 부장, 전기처 부장
- 평가점수 : 평균 94점
- 총평내용

우수사항	개선필요사항
<ul style="list-style-type: none">• 신속한 상황전파• 각 담당직원의 매뉴얼대로 신속한 대응이 매우 우수함• 체계적인 업무분장에 대한 조치 진행	<ul style="list-style-type: none">• 전동차 단전(피해)에 따른 복구 후 기관사 객실안내방송 정상 송출 여부를 관제사 재차 확인 필요• 객실내 안내방송에 대한 관제사의 지시내용을 포함 바람

IV 훈련중점사항

- 통제권자에 의한 일괄적 조치 체계 이행
- 상황발생에 따른 관련부서 초동 보고 및 전파(문자, 유선 등)
- 관제사 개인별 상황통제 임무 수행 및 통제조치 기준 준수
- 골든타임 내 적정한 조치 이행
- 열차지연상황별 대(對) 승객 정보 제공
- 유관기관 상황전파 및 관련부서 협조체계 이행
- 명확한 현장통제 및 의사소통 능력
- 장애구간의 사고복구(기술관리소 등) 실시간 파악 및 복구예정시간 파악
- 상황에 따른 적절한 열차운행 조정 및 승객 안내
- 관제분야별 신속한 정보공유를 위한 재난정보공유시스템 활용
- 1분기 비상대응 훈련 개선사항 수용하여 훈련에 임할것

V 행정사항

- 비상대응훈련 평가 항목 및 사후 관리
- 훈련 종료 후 강평(講評)을 통한 미흡한 부분 및 취약점은 상호 도출하고 훈련 내용을 분석/정리하여 차기 훈련에 시정하고 보완 반영
- 6월 철도종사자 안전교육 실습(2분기 비상대응훈련)과 실기 대체
- 훈련종료 후 시나리오, 결과보고서 및 훈련사진(3매) 지원부 제출
 - 시나리오 및 결과보고서 제출 시 자체 평가내용 포함

VI 결 론

- 관련부서(유관기관)간 정보공유 및 협조체계 가동으로 입체적 재난 대응 및 관제사 개인별 관제 능력 배양으로 안전한 도시철도 구현

- 붙임 : 1. 사고(상황) 발생 시 처리절차 1부
 2. 하저터널 고수위경보 발생 및 태풍발생 시 SOP 1부
 3. 관제별 임무 분장 1부
 4. 개인별 업무 및 통제권 지정 1부
 5. 임시 비상상황대책본부 구성 1부
 6. 비상대응훈련 종합체크리스트 1부
 7. 2016년 비상대응 훈련시 강조사항 1부. 끝.

붙임1)

□ 사고발생시 처리절차(SOP) 표준화

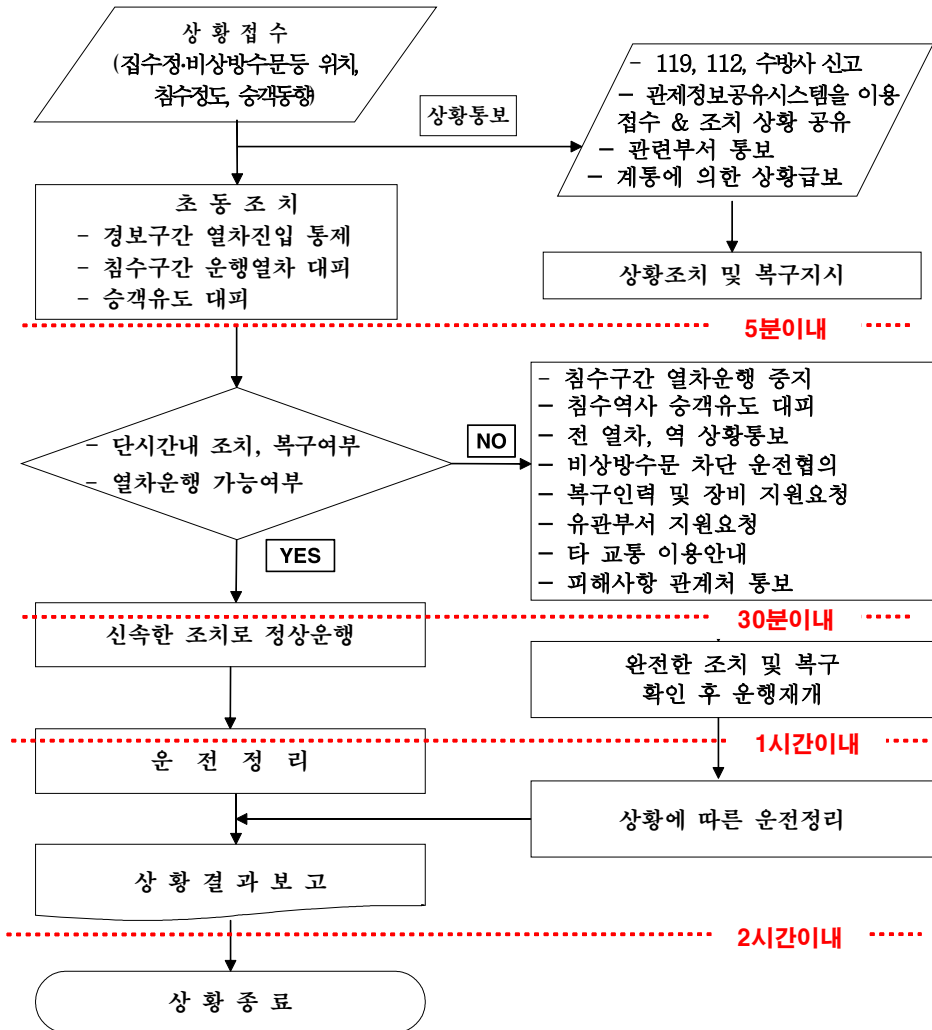
단 계 별	관 계 자	조 치 내 용
상황발생	현장기관사	- 관제센터 상황보고 - 안내방송시행 및 응급조치
상황접수	종합관제센터	- 상황접수(종류,형태,규모,고객동향 등) - 여객관계 및 관계기관 상황통보 - 응급조치 지시 - 계통에 따른 상황급보
초동조치	기관사 사고현장근무자	- 기관사 또는 현업직원 장애복구조치 (응급조치요령 준수) - 열차운행 가능여부 판단 및 복구예정 시기판단
단시간 복구가능	사고대책본부 홍보실	- 사고대책본부 운영 - 현장 임시지휘책임자 지정 - 복구시작여부 판단 및 지시 - 유관기관 상황통보 및 협조요청 - 홍보직원 현장출동 언론대응
대책본부 운영	사고대책본부 종합관제센터 홍보실	- 현장지휘책임자 지정 - 복구시작 여부 판단 및 지시 - 고객유도, 안내방송 실시 - 유관기관 통보 및 협조요청 - 홍보직원 현장출동 언론대응
복구완료/피해현황보고	종합관제센터 홍보실	- 상황종료 및 결과보고(대내외 유관기관) - 보도자료 작성 및 관련기관 통보
조치완료		
상황종료		

붙임2)

제 목 : 하저터널 비상방수문 고수위 경보 발생

상 황

5호선 여의나루~마포 하저 터널구간 대량의 외부 유입수로 비상방수문 고수위 경보시스템 경보(인접 승강장 열차 출발 차단) 및 침수 발생



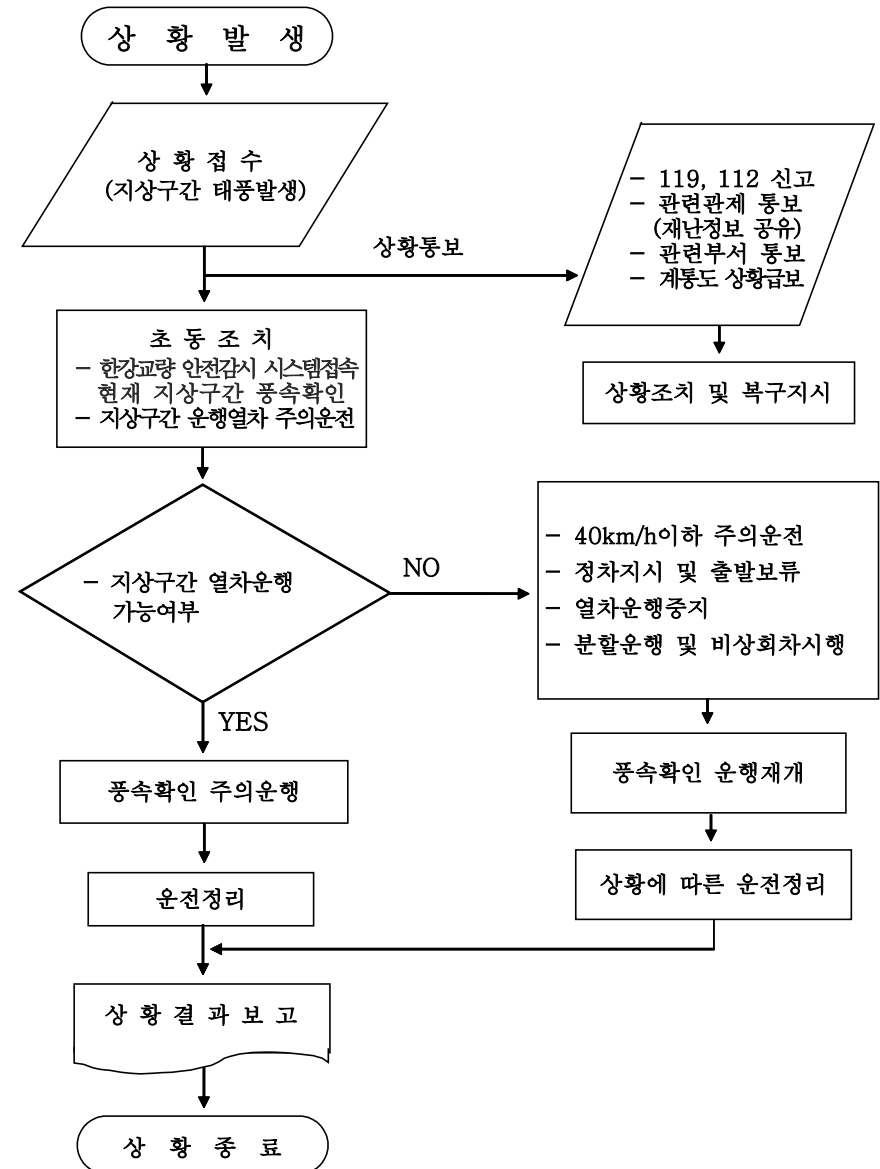
■ 관제별 조치내용

중 점 통 제 사 황	
<ul style="list-style-type: none"> ○ 경보발생구간 상, 하선 열차운행 중지시키고 진입열차는 안전한 장소로 대피 및 침수시 역사내 승객을 유도대피 시키고 기타열차는 최근역 출발대기 시킨다. ○ 관제정보 공유 시스템을 이용하여 현장상황 및 관제별 조치상황을 공유한다. ○ 완전배수 및 시설물 이상유무 확인 후 운영을 재개한다. 	
관제별	조치 사항
열차 관제	<ul style="list-style-type: none"> ○ 상황접수(집수정, 비상방수문 등 명확한 위치, 침수정도, 승객동향), 상호복명 ○ 경보발생구간 상·하선 열차진입 통제지시(재확인) ○ 역직원(설비, 토목기술사업소 직원) 현장출동 확인지시(재확인) ○ 침수구간 상, 하선 운행열차 신속히 대피지시(재확인) ○ 기관사 안내방송 및 승객유도 대피지시(재확인) ○ 역직원 승객유도 대피 및 안내지시(재확인) ○ 인접선 열차 및 뒷 열차 운행통제(재확인) ○ 119, 112, 수방사 출동요청 및 비상통신망 확보(핸드폰, 관제방송 등) ○ 전 관제 비상발령(집중 전화장치) 및 전 열차 상황통보(무전기 ALL CALL) ○ 비상방수문 운전협의(기술사업소장) ○ 비상방수문 운전 지시(역) ○ 필요시 침수구간 전차선 정전 및 역사내 전원차단 요청 ○ 관련부서 현장출동 복구인력 및 장비 지원지시 ○ 상황에 따른 관제 원격 객실방송 실시 ○ 해당역 모니터 집중감시 ○ 운행구간 및 폐색방식 변경, 분할운전 지시 ○ 인적, 물적 피해파악 지시 및 대내, 외 상황급보 ○ 상황에 따른 열차운전 정리 및 상황보고
열차 관제	<ul style="list-style-type: none"> ○ 전동차 피해 확인 ○ 해당 구간 차량기동반 출동지시 ○ 해당기지 차량사업소 통보 및 필요시 출동지시
여객 관제	<ul style="list-style-type: none"> ○ 구호기관(119, 112, 수방사, 유관기관 출동 재확인) 지원요청 ○ 인근역 역직원 출동 지원지시 ○ 부상자 발생시 응급조치 및 의료기관 후송지시 ○ 전 역 상황통보(집중 전화장치) ○ 관제원격 방송시행 승객유도 안내 ○ 유관기관(한국철도공사, 서울메트로) 상황통보 ○ 타 교통 이용안내 및 승차권 발매제한 지시, 대외 상황보고
전력 관제	<ul style="list-style-type: none"> ○ 침수구간 전차선 열차관제와 협의 후 급, 정전 ○ 침수구간 열차관제 요청시 정전 ○ 침수역사 역사전기 열차관제와 협의 후 정전 ○ 기술사업소 사고구간 출동 전차선 및 시설물 이상유무 확인지시 ○ 침수구간 기술사업소 직원배치 및 복구지원 협조지시 ○ 전력계통 감시철저
시스템 운영부(기계)	<ul style="list-style-type: none"> ○ 침수구간 설비계통 확인지시 ○ 기술사업소 현장출동 지시 ○ 배수펌프 집중감시 ○ 현장 요청시 비상복구장비 동원 지시 ○ 현장상황 파악
시스템 운영부(신호)	<ul style="list-style-type: none"> ○ 신호설비 계통감시 ○ 침수구간 신호설비 이상유무 확인지시 ○ 현장 및 관제실 표시, 제어 정보상태 확인 및 복구내역 파악
시스템 운영부(통신)	<ul style="list-style-type: none"> ○ 통신설비 계통감시 ○ 기술사업소 상황통보 ○ 침수구간 및 관제설비 통신설비 이상유무 및 계통감시

■ ■ 단계별 조치내용

구분	조치내용	관제별
1단계 H+5분 이내 (초동조치)	<ul style="list-style-type: none"> ○ 상황접수 / 상호복명(정확한 위치, 접수정도, 고객동향) ○ 비상방수문 고장에 따른 선로침수 통제업무 총괄지휘 및 관제 업무분장 ○ 본선 노면수위 파악 및 재난공유 상황전파 ○ 경보발생구간 상·하선 열차진입 통제지시(재확인) ○ 침수구간 상, 하선 운행열차 신속히 대피지시(재확인) ○ 기관사 안내방송 및 승객유도 대피지시(재확인) ○ 역직원 및 기술사업소(설비, 토목직원) 현장출동 지시(재확인) ○ 역직원 승객유도 대피 및 안내지시(재확인) ○ 인접선 열차 및 및 열차 운행통제(재확인) ○ 119, 112, 수방사 출동요청 및 비상통신망 확보(핸드폰, 관제방송등) ○ 전 관제 비상발령(집중 전화장치) 및 전 열차 상황통보 ○ 해당구간 본선배수펌프 접수 고수위경보 확인 및 배수펌프 집중감시 ○ 비상방수문 관리역에 CCTV 확인 지시 ○ 현장 요청시 관련부서 비상복구장비 동원 지시 ○ 관련관제 현장상황 확인요청 ○ 기술사업소 현장출동 지시 ○ 인적, 물적 피해파악 지시 및 계통에 의한 상황급보 ○ 전 역 상황통보 및 인근역 역직원 출동지시 ○ 119, 112, 수방사, 유관기관 출동요청 및 관제원격 방송시행 승객유도 안내 ○ 부상자 발생시 응급조치 및 의료기관 후송지시 ○ 침수구간 복구지원 및 협조지시 ○ 해당 차량사업소 통보 및 상황에 따른 출동지시 	<ul style="list-style-type: none"> 열차관제1 관제부장/차장 시스템운영부(기계) 열차관제1 열차관제1,2,3 열차관제2 열차관제3 열차관제1 선임관제 선임관제 시스템운영부(기계) 시스템운영부(기계) 시스템운영부(기계) 시스템운영부(기계) 열차관제2 관제부장 여객관제 여객관제 여객관제 전력관제 열차관제
2단계 H+5분 이후 (상황조치)	<ul style="list-style-type: none"> ○ 비상방수문 운전협의를(기술사업소장) 및 운전지시(역) ○ 해당역 모니터 집중감시 ○ 필요시 침수구간 전차선 정전 및 역사내 전원차단 요청 ○ 상황에 따른 관제 원격 객실방송 실시 ○ 운행구간 및 폐색방식 변경, 분할운전 지시 ○ 유관기관(한국철도공사, 서울메트로) 상황통보 및 대외 상황급보 ○ 타 교통 이용안내 및 승차권 발매제한 지시/관제원격방송 ○ 본선 노면수위 증감상태 파악, 보고 ○ 현장 요청시 비상복구장비 동원 지시 ○ 현장신호설비 손상여부 확인 지시 및 현장관제실 정보상태 확인 ○ 침수구간 및 관제설비 통신설비 동작상태 확인 	<ul style="list-style-type: none"> 열차관제1 열차관제2 열차관제3 열차관제2 열차관제1 관제차장 여객관제 시스템운영부(기계) 시스템운영부(기계) 시스템운영부 시스템운영부
3단계 복구 (본선개통)	<ul style="list-style-type: none"> ○ 사고복구 대책본부 운영시 관련업무 ○ 전동차 피해시 복구계획 차량사업소와 협의 ○ 관련부서 복구장비 및 복구인력 지원지시 ○ 완전배수 및 시설물 이상유무 확인 후 열차운행 재개 지시 ○ 배수펌프 정상가동 및 고수위경보 정상복귀 확인 ○ 계통에 의한 조치사항 결과 상황보고 	<ul style="list-style-type: none"> 관제차장 열차관제 열차관제2 관제차장 시스템운영부(기계) 관제부장

제 목 : 태풍 발생시



- 관제별 조치내용

중 점 통 제 사 항		
<ul style="list-style-type: none"> ○ 열차내, 역사내 사상자 신속한 구조 및 이송조치 ○ 운행열차 비상정차 및 안전한 장소 대피 ○ 열차내 및 역사내 고객 대피유도 ○ 재난정보공유시스템으로 정보를 공유 한다 ○ 방재센터 이상유무 확인하고 운행을 재개 한다 		
관제별	조치내용	담당자
열차관제	<ul style="list-style-type: none"> ○ 태풍피해 관련 상황접수 및 상황전파 (상호복창) (풍속, 기상상황, 시설물상태 확인) ○ 태풍 피해 발생 상황조치 관제사 통제업무 총괄 ○ 지상구간/교량 운행열차 조동조치 관제사 통제업무 지시 ○ 지상구간/교량 운행중인 열차 주의안전 및 전차선, 선로상태 등 시설물 확인으로 열차운행여부 판단(풍속에 따른 서행운전 지시) ○ 운행불가시 지상구간 열차진입 통제 및 전열차 상황통보(ALL CALL) ○ 전역사 상황통보 및 시설물 파손시 복구장비 지원지시 ○ 119, 112, 재난안전대책본부 상황통보 ○ 전관계 비상발령 및 지원요청 ○ 관련분야 직원 현장 출동지시 및 확인지시(필요시 승무원리소 지원요청) ○ 운행 중단시 회차역 변경 및 분할운전 지시 ○ 열차운행 중지 후 필요한 경우 안전한 장소로 대피지시 ○ 필요시 R/H 및 마감시간 1시간 연장운행 유관기관과 협조시행 ○ 태풍 통과 후 시설물 피해상황 복구확인하고 열차 정상운행 지시 ○ 전 열차 및 전 역사에 정상운행 상황통보 ○ 열차간격 조정 및 운전정리 ○ 열차지연 등 운행장애(분할운전) 파악 상황보고 작성 ○ 계통도에 의한 조치사항 결과보고 	관계1 관계부장 관계차장 선임차장 관계1 관계2 관계3 선임관계 관계차장 관계차장 선임차장 관계부장 관계차장 관계1 관계1,2,3 선임관계 관계부장
	<ul style="list-style-type: none"> ○ 해당구간 차량기동반 출동대기 지시 	관계1
전력관제	<ul style="list-style-type: none"> ○ 기술관리소 지상구간 출동 전기사설물 점검 및 확인지시 - 지상구간 기술관리소직원 배치지시 - 전차선 파손시 복구지원 및 협조지시 - 전력계통 감시 	선임관계 관계1 관계2 관계1,2,3
여객관제	<ul style="list-style-type: none"> ○ 역직원 출동, 선로침수 등 이례상황 발생시 고객유도 대피지시, 해당 호선 통보 - 119,112 신고확인 및 필요시 복구인력 지원장비 지원 요청, 전역사 통보 및 유관기관통보, 피해사항 관계기관 대내외 보고 - 해당역 승객대피 안내방송 실시 및 필요시 타 교통 이용안내방송 	여객관계 여객관계
기계관제	<ul style="list-style-type: none"> ○ 기술관리소 직원 선로침수 등 이례상황 발생역 현장출동 지시 ○ 현장설비 피해여부 확인지시 및 기술관리소 복구지시 ○ 복구시 현장 및 관계 표시, 제어 정보상태 확인 ○ 열차 안전운행 가능상태 확인 및 보고 	기계관계

붙임3)

□ 관제별 임무 분장

[열차관제]



상황발생



[관제사A]

- ◆ 상황접수 및 전파
- ◆ 정확한 위치, 현상파악
- ◆ 앞, 뒤 열차 간격조정
- ◆ 응급조치 지시
- ◆ 조치가능 여부 판단
- ◆ 상황종료 전파

[관제사B]

- ◆ 상황에 따른 열차통제
- ◆ 관계직원 출동지시
- ◆ 임시열차 총당 준비
- ◆ 상황종료 중계 전파

[관제사C]

- ◆ 상황에 따른 열차통제
- ◆ 비상통신망 확보
- 관계직원 휴대폰 등
- ◆ SOP 및 자료 탐색
- ◆ 조치자료 제공

[선임관제사]

- ◆ 상황전파(관련 관제)
- ◆ B,C관제탁 공식시 지원
- ◆ 상황처리 지원
- ◆ 지원요청(119,112등)
- ◆ 발생보고(문자) 작성
- ◆ 상황보고서 작성

[부장]

- ◆ 통제 지휘(업무부장 등)
- ◆ 조치, 복구 가능여부 판단
- ◆ 통제사항 결정 (회송, 임시열차 투입 등)
- ◆ 상황전파(관련부서)
- ◆ 지원지시(장비, 인력 등)
- ◆ 보고계통도에 보고



[관제부장]

- ◆ 부재시 선임부장 대행
- ◆ 통제업무 총괄지휘
- ◆ 중요 통제권 결정
- 운행재개
- 주요 운전명령, 지시사항 등
- ◆ 대내외 급보 총괄

[범례]

호 선	관제사 지정
5호선(3명)	ABC, CAB, CBA
6호선(2명)	AB,BA,C=인접 호선지원
7호선(3명)	ABC, CAB, BCA
8호선(1명)	B=타호선지원, C=선임관제사

인원부족시 관제사B,C임무 통합적용

붙임4)

□ **개인별 업무 및 통제권 지정**

1. 개인별 담당업무 지정

직 위	담 당 업 무	비 고
관제부장	<ul style="list-style-type: none"> 통제업무 총괄지휘 대·내외 급보 총괄 	
선임부장	<ul style="list-style-type: none"> 1차 문자보고 내용검토(여객관제) Call Center 및 외부 문의전화 응대 	☎2717 ☎2718
부장	<ul style="list-style-type: none"> 관제사 업무분장 지시 열차운전정리 및 통제사항 결정 	
타호선 부장	<ul style="list-style-type: none"> 안전관리실, 홍보팀 통보업무 지원 	
여객관제	<ul style="list-style-type: none"> 대내외 문자보고 문안작성 및 발송 대외기관 보고서 작성 및 발송업무 장애발생역 상황전달 및 원격방송 	
전력관제	<ul style="list-style-type: none"> 전력계통 감시 전 관제 상황전파(정보공유시스템) 지원 	
여객관제(열차관제, 전력관제)	<ul style="list-style-type: none"> 장애발생 역 또는 전 역사 원격안내방송 실시 열차운행 변경시 해당역 안내방송 	

2. 대·내외 보고자 지정

○ 대내보고

보 고 자	보 고 대 상	비 고
센터장, 관제부장	사장, 본부장	사장보고는 필요시 운영 본부장에게 의뢰
선임부장, 부장	안전총괄실(지도조사처) 홍보실	

○ 대외보고

보 고 자	보 고 대 상	비 고
관제부장	서울시 도시교통본부장 (조사담당관)	필요시 센터장이 보고
선임부장, 부장	국토교통부, 언론기관	

3. 직위별 통제권 지정

연번	구 분	통제권(운전명령, 각종지시, 정보제공)	담 당	비고
1	운전명령	운행중지(화재, 기후, 테러, 폭발물 등 관련)	관제사	
2	"	운행재개(화재, 기후, 테러, 폭발물 등 관련)	관제부장	
3	"	되돌이(퇴행)운전	관제부장	
4	"	밀기(추진)운전	부장	
5	"	합병운전(구원운전)	부장	
6	"	단선운전 --- 지도통신식 시행	관제부장	
7	"	대용폐색방식 --- 지령식 시행	열차관제사	
8	"	대용폐색방식 --- 통신식 시행	부장	
9	"	폐색준용법 --- 전령법 시행	선임관제사	
10	"	폐색준용법 --- 무폐색운전 시행	부장	
11	"	운행변경(행선지 변경)	부장	
12	"	임시열차 운행 및 취소	선임관제사	
13	"	중별변경(회송조치-고객하차, 구간운휴)	부장	
14	"	임시서행	열차관제사	
15	"	운행취소	부장	
16	"	연장운행지시(심야, RH 연장)	관제부장	
17	"	추가주박(폭설, 기온강하 등)	부장	
18	운전지시	운전순서변경	열차관제사	
19	"	운전시각변경	열차관제사	
20	"	반복변경	열차관제사	

연번	구 분	통제권(운전명령, 각종지시, 정보제공)	담 당	비고
21	운전지시	차량교환	선임관제사	
22	"	착발선 변경	열차관제사	
23	"	정거장 정차위치 조정지시	열차관제사	
24	"	15키로스위치 취급지시	열차관제사	
25	"	열차방호(제1종, 제2종, 제3종) 지시	열차관제사	
26	"	화재, 기후, 테러, 폭발물 등 관련 확인 및 출동지시	열차관제사	
27	"	화재, 기후, 테러, 폭발물 등 관련 주의운전 지시	열차관제사	
28	"	지연열차 회복지시	열차관제사	
29	"	정차역 정차시간 조정지시	열차관제사	
30	"	대용폐색방식, 폐색준용법 시행시 출발지시	열차관제사	
31	"	열차주박위치 변경지시	열차관제사	
32	"	신호취급실 LOCAL 지시	열차관제사	
33	"	안전운행을 위한 각종 확인 및 조치지시	열차관제사	
34	"	안전운행을 위한 관계직원 출동지시	열차관제사	
35	"	정시운전을 위한 각종 확인 및 조치지시	열차관제사	
36	"	정시운전을 위한 관계직원 출동지시	열차관제사	
37	"	고객서비스를 위한 각종 확인 및 조치 지시	열차관제사	
38	정보제공	안전운행 관한 필요한 정보 제공	열차관제사	
39	"	정시운행에 관한 필요한 정보제공	열차관제사	
40	"	고객서비스에 관한 필요한 정보 제공	열차관제사	
41	임무역할	대내외 장애발생 보고 총괄	관제부장	
42	"	112 신고 및 119 출동요청	선임관제사	

연번	구 분	통제권(운전명령, 각종지시, 정보제공)	담 당	비고
43	임무역할	상황발생시 관제사 통제 및 업무분장	부장	
44	"	발생(문자 전송, 유선)보고	부장	
43	"	즉시보고(상황보고) 및 배부	선임관제사	
44	"	선로출입 승인	열차관제사	
45	"	운전명령서 발행	열차관제사	
46	"	열차객실내 브로드캐스팅 실시	열차관제사	
47	"	전차선 정전시 전력관계 통보	열차관제사	
48	"	열차무선 장애시 시스템운영부 통보	열차관제사	
49	"	신호, PSD 장애시 신호관계 통보	열차관제사	
50	"	이례상황 발생시 여객관계 통보	열차관제사	
51	"	차량고장시 차량관계 통보	열차관제사	
52	"	본선, 역사 설비관련 조치필요시 설비관계통보	열차관제사	
53	"	긴급상황시 열차비상정지(ES)	열차관제사	
54	"	시스템 연동시험(영업준비)	열차관제사	
55	"	모터카 운행승인	부장	
56	"	모터카 운행허가	열차관제사	
57	"	장애발생시 정보공유시스템 표출전파	선임관제사	
58	"	임시열차 운행스케줄 입력	열차관제사	
59	"	영업준비 상태 확인(각 관제별)	열차관제사	
60	"	PSD 장애시 PSD 정보표출모니터 확인	열차관제사	
61	"	PSD 점검 작업승인	열차관제사	
62	"	MSC 작업	열차관제사	

연번	구 분	통제권(운전명령, 각종지시, 정보제공)	담 당	비고
63	임무역할	이례사항 기록	열차관제사	
64	"	진로제어	열차관제사	
65	"	정반위표시기 제어(단독정차취급)	열차관제사	
66	"	임시열차 스케줄 입력	열차관제사	
67	"	지하철보안관 출동문자전송	열차관제사	
68	"	연장운행시 슈퍼탁 영업종료시간 연장	선입관제사	
69	"	CTC취급 훈련	열차관제사	
70	"	녹화영상물 관리 및 승인	관제부장	
71	"	기타 열차 안전운행에 필요한 조치	열차관제사	
72	"	기타 열차 정시운행에 필요한 조치	열차관제사	
73	"	기타 열차 고객서비스에 필요한 조치	열차관제사	
74	"	기타 대·내외 각종 보고에 관련 필요한 조치	부장	
75	"	관제센터 방문자 브리핑	관제부장	

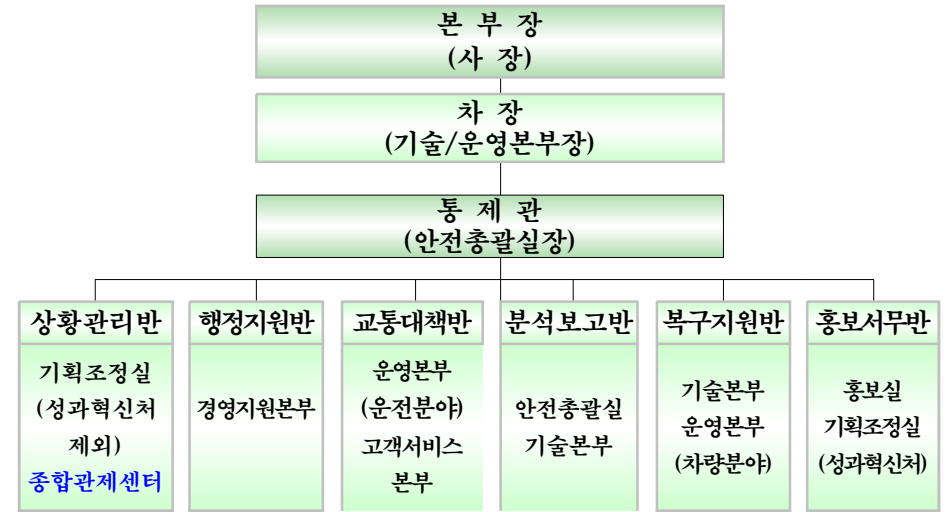
붙임5)

□ 중앙사고 수습지원본부

※ 임시 본부(종합관제센터)

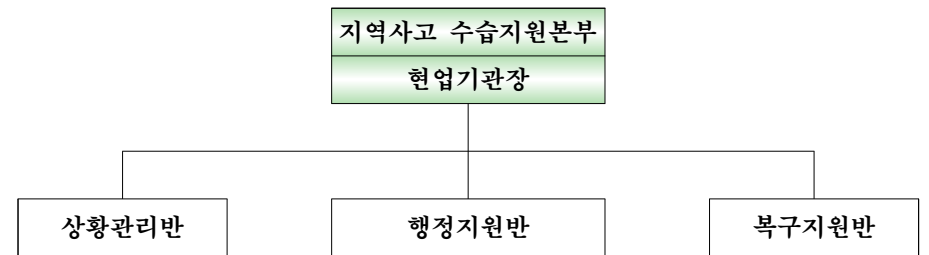
: 사고대책본부 구성 전 종합관제센터에서 임무수행.

[본사]

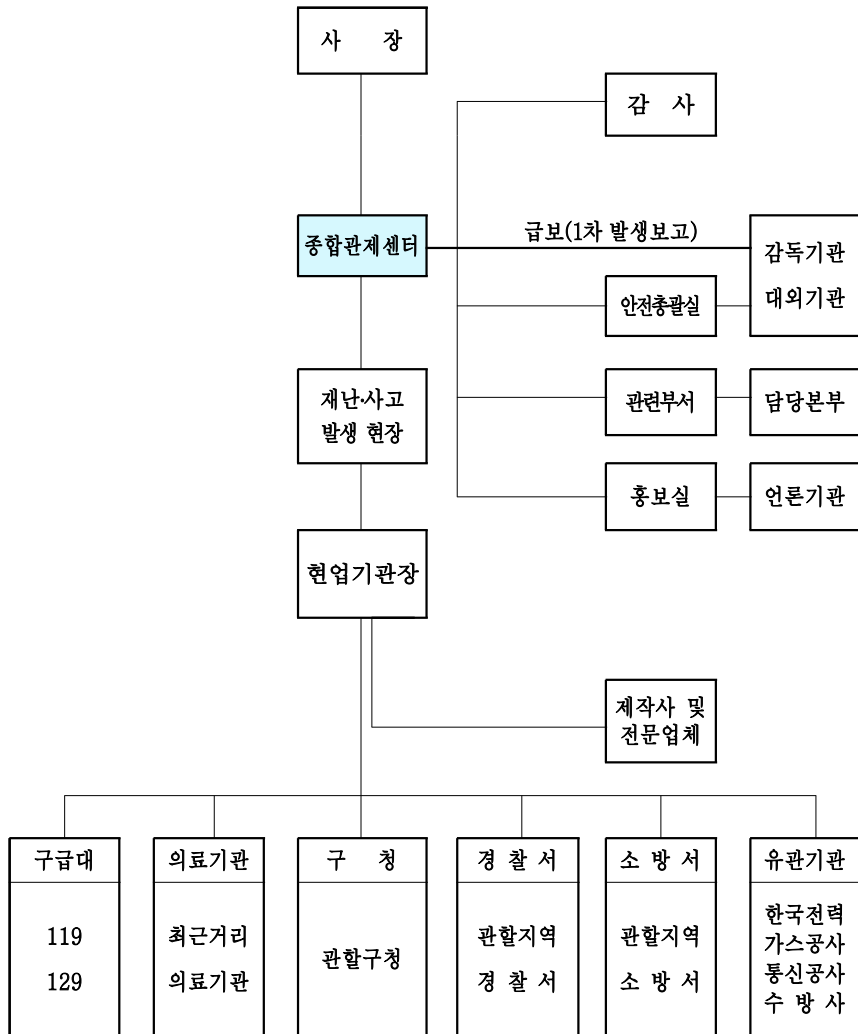


※ 반별 반장 : 관련부서 처·실장, 반원: 관련부서 1명

[현업기관]



- 보고체계(철도사고 및 운영장애 시) -



붙임6)

비상대응훈련 평가표

- 훈련(유형)명 : _____
 일시 및 장소 : 2016. . . (요일), 장소 : _____
 훈련평가위원 : 소속 : _____ 직위 : _____ 성명 : _____ (인)

단계별	세 부 평 가 항 목	배점	평가점수					비고 (특이사항)
			매우 우수	우수	보통	미흡	매우 미흡	
			5	4	3	2	1	
훈련계획 수립 (15)	비상대응훈련의 목표 및 시나리오의 적정성	5						
	비상대응계획과 현장조치매뉴얼의 적합성	5						
	단계별 대응절차 및 대응주체별 역할의 적정성	5						
사고접수 및 초동조치 (30)	메시지 수보 및 전파내용의 정확성·신속성	5						
	상황전파, 비상연락망·비상연락체계 및 안내방송 실태의 적정성	5						
	열차운행통제(관제, 기관사 등)의 적정성	5						
	승객 긴급구조(대피) 및 비상대응 통신대책의 적정성	5						
	사고현장 접근통제 및 질서유지의 적정성	5						
	사고현장 피해상황 파악 및 초기대응의 적정성	5						
	대책본부 설치(운영) 및 가동 여부	5						
사 고 복 구 (40)	비상대응연습·훈련 지휘체계의 적정성	5						
	비상대응 협력 및 지원체계의 적정성	5						
	복구상황 보고 및 피해수습·복구의 적정성	5						
	복구 인력 및 장비 출동지시의 적정성	5						
	비상대응직원의 임무숙지 및 수행상태 여부	5						
	통신설비 기능상태(음향 등) 및 현장안전 조치의 적정성	5						
	유관기관(구조 및 지원기관 등) 역할분담 및 협력체계의 적정성	5						
	복구 설비 시운전 또는 열차운행의 적정성	5						
마무리 (15)	종합상황정리·보고 및 전파의 적정성	5						
	비상대응능력 등에 관한 사항	5						
	평가결과	합계 (점)	100					
우수사항								
개선필요 사항								

붙임7)

2016년 비상대응 훈련 시 강조사항

(대의 지적사항)

- 2015년 철도안전관리체계 정기검사 개선권고 (①, ②)
- 행정사무감사 시정처리 요구 (③, ④)
- 서울시 감사결과 시정요구 (⑤)

- ① **분야별 주무부서에서는** 비상대응 부분훈련 미참석자에 대한 효과적인 전파교육 방안을 마련하고, **현업기관에서는** 비상대응 부분훈련 미참석자에 대한 실질적인 교육 시행 철저
- ② **비상대응 부분훈련 계획**은 아래사항을 반영하여 수립
 - 긴급상황 전달, 필요 인력/장비의 소집과 이동, 관계·지원기관의 동원 등 초기대응, 준비, 현장출동 및 임무수행과 관련한 비상대응절차/임무/역할의 실행가능성, 소요시간, 필요 인원/장비 등 실행상의 문제점 확인과 비상대응 절차/매뉴얼의 개선사항 파악
- ③ 비상대응 부분훈련(현업)은 지하철 대형사고 예방을 위해 실제상황을 가정하여 현장중심의 실질적인 훈련 시행
- ④ **비상대피 훈련시 시민이 참여하는 효과적인 훈련**이 될 수 있도록 대책을 강구하여 비상대응 부분훈련 계획을 수립하여 시행 철저
- ⑤ 비상대응 부분훈련은 **현장조치 매뉴얼에 의한 시나리오를 작성**하고 비상대응조치절차(상황발생 ~ 상황종료까지)에 따라 훈련 실시