

| | |
|------|---------------|
| 문서번호 | 징수과-4624 |
| 결재일자 | 2016.4.15. |
| 공개여부 | 대시민공개 |
| 방침번호 | 부구청장 방침 제233호 |

| | | | | |
|--------|-----------|---------|-----------|--------------|
| 주 무 관 | 세입총괄팀장 | 징 수 과 장 | 기획재정국장 | 부 구 청 장 |
| 박찬용 | 노애자 | 백금희 | 유제환 | 04/15 정연찬 |
| 협 조 | 부과과장 | 代이순기 | 재산1팀장 | 이순기 |
| | 재산2팀장 | 代정경석 | 자동차세팀장 | 안길삼 |
| | 지방소득세1팀장 | 강문승 | 지방소득세2팀장 | 代노용수 |
| | 법인관리팀장 | 代김형진 | 주택평가팀장 | 代임선희 |
| | 38세금징수1팀장 | 송지호 | 38세금징수2팀장 | 이상진 |
| | 38세금징수3팀장 | 허경 | 세외수입팀장 | 성창호 |

「민선6기 구정 성과 창출지원을 위한」

2016년 세입증대 종합대책

추진개요

- 기 간 : 2016. 4. 15 ~ 12. 31
- 목 표 : 3,283억원 (구세 710억원, 세외수입 472억원, 시세 2,101억원)
- 과 제
 - 민선6기 구정성과 창출지원을 위하여 세입목표액 조기달성
 - 서울시 지원 및 자치구 공동협력사업 최우수구 목표

추진방향

- 목표액 조기달성을 위한 부과·징수부서 합동 총력 징수체계 구축
- 특별대책 추진을 통하여 세입증대 실효성 제고
- 세외수입 징수 부진부서 집중관리

행정사항

- 시 지원 및 구 공동협력사업 평가대비 철저
- 각 사업별 최우수를 목표로 조직적이고 체계적인 징수활동 강화

기획재정국
징 수 과

『민선6기 구정 성과 창출 지원을 위한』

2016년 세입증대 종합대책

투자과 소비 부진 등으로 경기 침체가 장기화됨에 따라 세입 여건도 점차 어려워지고 있으나 민선6기 구정 성과 창출 지원을 위하여 세입목표액을 조기 달성하고자 2016년 세입증대 종합대책을 수립·시행하고자 함

I 2016년 세입목표 및 2015년 세입현황

2016년 세입목표액 및 2015년 세입현황

2016. 2. 29일 현재

(단위:백만원)

| 구 분 | 2016년 세입목표액 | | 2015년 세입현황 | | |
|-------|-------------|---------------|------------|---------|---------|
| | 목표액 | 증 감 (전년대비) | 목표액 | 징수액 | 목표초과달성 |
| 총 계 | 629,946 | 18,906 | 611,040 | 726,017 | 114,977 |
| 구 세입계 | 419,836 | 7,205 | 412,631 | 444,060 | 31,429 |
| 구 세 | 71,076 | 4,562 | 66,514 | 70,785 | 4,271 |
| 세외수입 | 47,176 | 9,385 | 37,791 | 50,343 | 12,552 |
| 의존재원 | 301,584 | △ 6,742 | 308,326 | 322,932 | 14,606 |
| 시 세입계 | 210,110 | 11,701 | 198,409 | 281,957 | 83,548 |

- 2015년 구 세입 결산액은 31,429백만원 초과달성
 - 구 세입 4,271백만원, 구 세외수입 12,552백만원 증가
 - 의존재원 14,606백만원 증가
- 2016년 구 세입목표액은 전년대비 1.7%인 7,205백만원 증가
 - 구세 목표액 4,562백만원, 구세외 9,385백만원 증가되었으나 의존재원은 6,742백만원 감소
- 2016년 시 세입목표액은 가배시액임

II 추진개요 및 방향

추진개요

- 추진기간 : 2016. 4. 15 ~ 12. 31
- 추진목표 : 328,362백만원
(구세 71,076백만원,세외수입 47,176백만원, 시세 210,110백만원)
- 추진과제
 - 민선6기 규정성과 창출 지원을 위하여 세입목표액 조기달성
 - 시 지원 및 구 공동협력사업(인센티브) 최우수 달성

추진방향

- 목표 초과 달성을 위한 부과 및 징수부서 합동 총력 징수체계 구축
- 철저한 세원관리를 통한 세입 초과달성 및 징수율 제고 중점 추진
- 세입분야별 특별대책추진을 통해 세입증대 실효성 제고
- 지속적 지도점검을 통한 세외수입 징수 부진부서 집중관리

분야별 중점 추진사항

- **현년도 징수율 제고방안 수립·시행**
 - 추진 목표 : 320,580백만원
(구세 : 70,664백만원, 세외수입 : 44,945백만원, 시세 : 204,971백만원)
 - 징수율 제고 방안
 - ▶ 정확한 과세로 착오과세 zero화를 통한 신뢰세정 구현
 - ▶ 정기분 및 독촉분 고지서 송달 철저
 - ▶ 납기내 상습체납자 징수독려 : 고액자 방문 등 가능한 모든 징수방법 동원
 - ▶ 납기내 징수실적 징수과에서 부과과 통보 : 납기내 징수율 80%이상 달성
 - ▶ 다양한 납부 방법 홍보 : 지역신문, 구 홈페이지 등

● **체납지방세 징수활동 강화**

- 추진목표 : 7,782백만원

(구세 : 412백만원, 세외수입 : 2,231백만원, 시세 : 5,139백만원)

- 체납지방세 징수율 제고를 위한 추진계획 수립·시행

▶ 체납세 중점 정리기간 운영 : 연 2회(3 ~ 6월, 9 ~ 12월)

▶ 체납자 금융재산 압류, 신용정보 등록 등 채권확보 추진 :연중

▶ 체납자 소유 부동산 압류 주기 단축, 고액자 공매 처분 :연중

▶ 체납 차량 번호판 영치활동 강화 :상·하반기 중점 정리기간 설정 운영

● **세외수입 체납 징수율 제고를 위한 세부 추진계획 수립·시행**

- 고액 체납자 재산압류 및 공매 등 적극적인 체납징수활동 강화

- 지난연도 체납 미이관부서 체납 전담 직원 지정 및 부서별 세부 계획 수립·시행

- 세외수입 담당자 직무능력 강화를 위한 실무위주 맞춤형 교육 실시 :3월, 10월

- 세외수입 징수실태 지도 점검(9월) 및 징수실적 구 홈페이지 매월 게재

▶ 세외수입 징수대책 보고회 개최 : 연1회(5월)

▶ 체납정리 중점 정기기간 설정 운영 : 연 2회 (5 ~ 7월, 9 ~ 12월)

- 세외수입 직무도우미제 운영 : 업무지원 및 체납처분 기법 전수

● **탈루·누락세원 발굴 강화를 위한 추진계획 수립·시행**

- 법인 취득 물건 중과대상 상시 조사

- 비과세 감면자 사후관리 및 현장조사 수시 실시

- 대형건축물 증축 및 대수선 취득세 신고 과표 조사

- 과점 주주 취득세 일제 조사

- 법인 서면조사 및 직접 세무조사 강화로 성실 납세풍토 조성

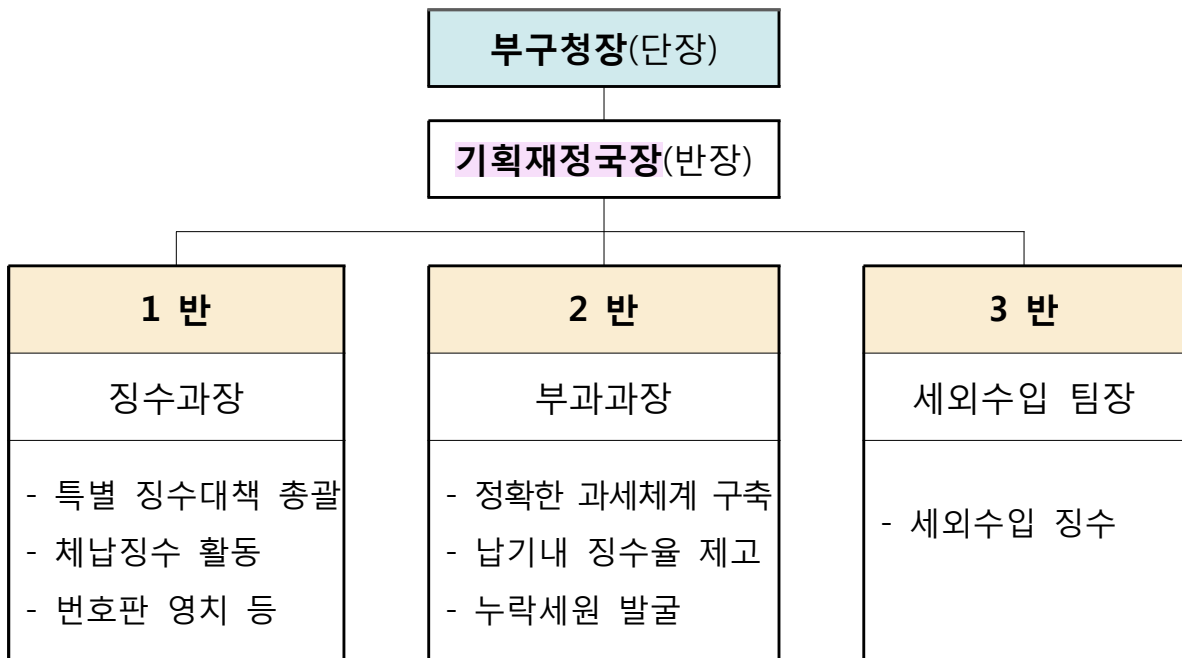
- 신축관련 각종 부담금 취득세 과표 누락 일제조사

Ⅲ

세입증대를 위한 특별대책반 구성·운영

부구청장을 총괄단장으로 세입분야 T/F팀 구성·운영

- 부구청장 주재 반기별 대책회의 개최 : 연 2회
- 기획재정국장 주재 대책회의 상설화
 - 2개월 주기로 개최 : 4월, 6월, 8월, 10월, 12월(5회)
 - 2016. 4. 8(금) 기 개최 : 기획재정국장실, 부과·징수팀장



서울시 운영 『세입목표 달성 특별대책회의』 적극 참여

- 세입목표 달성 특별대책회의를 통하여 서울시와 우리구간 징수기법, 우수사례 등을 공유하여 세입증대 기여

IV 서울시 지원 및 구 공동협력사업 현황

☐ 서울시 지원 및 구 공동협력사업 평가 : 4개 분야

| 회계연도 | 평가 분야 | 평가 기간 | 평가 시점 | 비 고 |
|------|----------|--------------------|---------|-----|
| 2016 | 시 세 종합 | '16. 1월 ~ '16. 12월 | '17. 4월 | |
| | 법인세원발굴 | | | |
| | 체 납 시 세 | | | |
| | 시 세 외 수입 | | | |

☐ 2015년도 지원사업 평가 결과

(단위:백만원)

| 구 분 | 평가 분야 | 순 위 | 지 원 금 | 비 고 |
|----------|----------------------|-----|---------|-----|
| 총 지원금 | | | 475,000 | |
| 2014회계연도 | 시 세 종합 | 최우수 | 200,000 | |
| | 법인 세원발굴 | 우 수 | 40,000 | |
| | 세 외 수 입 | 우 수 | 35,000 | |
| 2015회계연도 | 체 납 시 세 (상 반 기) | 최우수 | 100,000 | |
| | 체 납 시 세 (하 반 기) | 최우수 | 100,000 | |

V 행정사항

☐ 시 지원 및 구 공동협력사업 평가대비 철저 : 각 사업별 최우수 목표

☐ 각 사업별 최우수를 목표로 조직적이고 체계적인 징수활동 강화

- 부서별·세목별 실정에 맞게 징수율 제고 세부추진 계획 수립·시행
- 매월 25개 자치구 징수실적을 기준으로 월별 세입분석 및 평가

☐ 시·구 합동 세입증대 특별대책회의 적극 참여

- 세입증대 및 예산절감 효과가 있는 수범 사례 및 우수사례 발굴
- 서울시 담당자와 원활한 소통을 통하여 우수사례 벤치마킹 철저

VI

월별 주요 추진사항

| 구분 | 세목별 납부기한 | 담당부서 및 팀 | 주요 추진사업 |
|-----|--|--|---|
| 1월 | ▶정기분 등록면허세 납부 -기간 : 16~31일 ▶자동차세 연세액 선납/10% -기간 : 1~31일 | ▶부과과 자동차세팀 ▶부과과 자동차세팀 ▶징수과 세외수입팀 ▶징수과 징수3팀 | ▶정기분 등록면허세 징수율 제고 방안 ▶자동차세 연납고지서 발송 ▶현년도 세외수입 체납중점 정리(1~2월) ▶시세 고액체납자료 서울시 이관 |
| 2월 | | ▶징수과 징수1팀 ▶징수과 징수2팀 | ▶2016년도 지난연도 체납징수계획 수립 ▶2015. 12월 자동차세 독촉장 발송 |
| 3월 | ▶자동차세 연세액 선납/7.5% -기간 : 1~31일 | ▶부과과 자동차세팀 ▶징수과 징수1팀 ▶징수과 징수2팀 ▶징수과 전팀 | ▶자동차세 연납고지서 발송 ▶정기분 등록면허세 독촉고지서 발송 ▶상반기 번호판 영치 집중실시 ▶지난연도 체납 특별정리 기간 운영(3~6월) |
| 4월 | ▶12월 결산법인 지방소득세 법인세분 신고납부 -기간 : 1~30일 | ▶부과과 지방소득세 1,2팀 ▶부과과 주택평가팀 | ▶지방소득세 법인세분 신고납부 ▶개별주택가격 결정 공시 |
| 5월 | ▶종합소득세분 신고 납부 -기간 : 1~31일 | ▶부과과 지방소득세 1,2팀 ▶징수과 세입총괄팀 ▶징수과 세외수입팀 | ▶지방소득세 종합소득세분 신고납부 ▶상반기 지방세 징수대책 보고회 개최 ▶세외수입 징수대책 보고회 개최 |
| 6월 | ▶정기분(1기분) 자동차세납부 -기간 : 16~30일 ▶자동차세 선납/5%:1~30일 | ▶부과과 자동차세팀 ▶징수과 전팀 ▶징수과 전팀 | ▶정기분 자동차세 징수율 제고 방안 ▶상반기 불납결손자 사후관리 ▶매출채권압류 및 관허사업제한 |
| 7월 | ▶정기분 재산세 납부 -기간 : 16~31일 ▶주민세 재산분 신고납부 -기간 : 1~31일 | ▶부과과 재산1,2팀, 법인팀 ▶부과과 지방소득세 1,2팀 ▶징수과 전팀 | ▶정기분 재산세 징수율 제고방안 ▶주민세(재산분)신고납부 징수율 제고 방안 ▶하반기 지난연도 체납 지방세 지원사업 세부추진 계획 수립 시행 |
| 8월 | ▶정기분 주민세 균등분 납부 -기간 : 16~31일 | ▶부과과 지방소득세 1,2팀 ▶징수과 징수2팀 | ▶정기분 주민세균등분 징수율 제고 방안 ▶1기분 자동차세 독촉고지서 송달 |
| 9월 | ▶정기분 재산세 납부 -기간 : 16~30일 ▶자동차세 선납/2.5% -기간 : 1~30일 | ▶부과과 재산1,2팀, 법인팀 ▶부과과 자동차세팀 ▶징수과 징수1팀 ▶징수과 징수3팀 ▶징수과 전팀 ▶징수과 징수2팀 | ▶정기분 재산세 징수율 제고 방안 ▶자동차세 선납분 고지서 발송 ▶7월분 재산세 독촉고지서 발송 ▶현년도 체납 특별정리 계획 수립 ▶하반기 체납정리 집중기간 설정·운영 ▶하반기 번호판 영치 집중실시 |
| 10월 | | ▶징수과 세입총괄팀 ▶징수과 세외수입팀 ▶징수과 징수1팀 | ▶과오납 미환부금 일체정리 ▶시 세외수입 인센티브사업 합동 징수대책 ▶고액체납자 명단공개 |
| 11월 | | ▶징수과 징수1팀 ▶징수과 세입총괄팀 ▶징수과 전팀 | ▶9월분 재산세 독촉고지서 발송 ▶하반기 지방세 징수대책보고회 개최 ▶고액체납자 출국금지 및 검찰고발 |
| 12월 | ▶정기분(2기분)자동차세 납부 -기간 : 16~31일 | ▶부과과 자동차세팀 ▶부과과 및 징수과 전팀 | ▶2기분 자동차세 징수율 제고 방안 ▶서울시 4개 지원사업 마무리 |