

등록번호	자치행정과-7730
등록일자	2016.4.5.
결재일자	2016.4.6.
공개구분	대시민공개

주무관	자치행정팀장	자치행정과장	주민자치국장	부구청장
민창희	나윤수	최선희	김종두	04/06 조인동
협 조	행정지원과장 전산운영팀장 정보통신팀장 총무팀장	김광선 김지연 심화성 김백호	전산정보과장	박재근

---

## 제20대 국회의원선거 및 구의회의원 보궐선거 [사전]투 · 개표 상황실 운영계획

---



**서 대 문 구**  
자치행정과

# 제20대 국회의원선거 및 구의회의원 보궐선거 (사전)투·개표 상황실 운영계획

2016. 4. 13. 실시하는 제20대 국회의원선거 및 구의회의원 보궐선거에 있어 투·개표 상황을 신속 정확히 확인하고 각종 상황에 능동적으로 대처 하기 위해 『(사전)투·개표상황실』을 설치·운영하고자 함

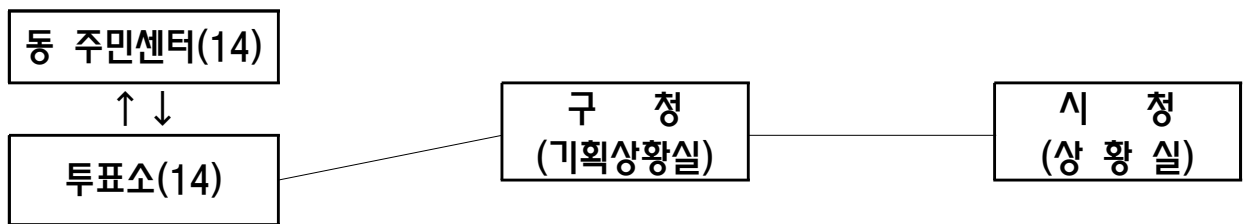
## I 상황실 운영개요

### ■ 운영기간

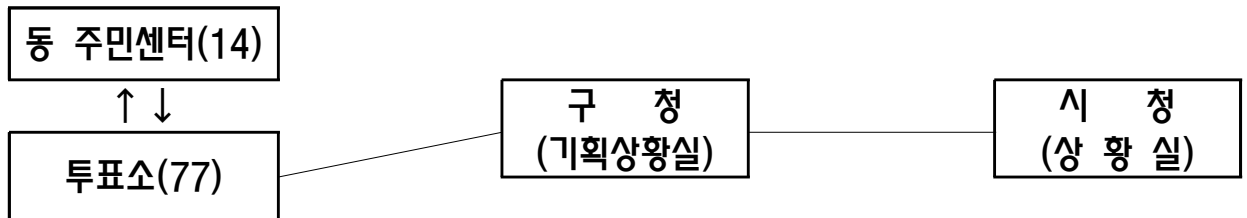
- 2016. 4. 8.(금) ~ 4. 9.(토) 05:00 ~ 18:00
- 2016. 4.13.(수) 05:00 ~ 투·개표 종료시까지

### ■ 운영체계

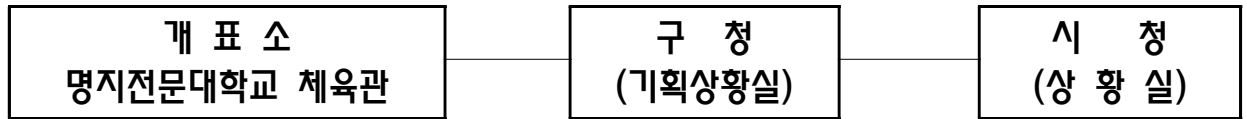
#### ○ 사전투표상황실



#### ○ 투표상황실



## ○ 개표상황실



## ■ 기 능

- 투개표 진행상황 : 시청 상황실 및 구 선관위와 상호협력 유지
- 투개표 결과 확인 및 보고
- 사고 발생 시 신속한 대책 강구

## ■ 보도관제

- 집계된 투·개표 상황은 대내적인 보고와 시청 보고에 국한함  
(대외발표는 하지 않으며, 구선관위 공식자료 인용)

## II 사전투표상황실 설치 및 운영

■ 설치일시 : 2016. 4. 7.(목) 17:00까지 완료

■ 장 소 : 구청 3층 기획상황실

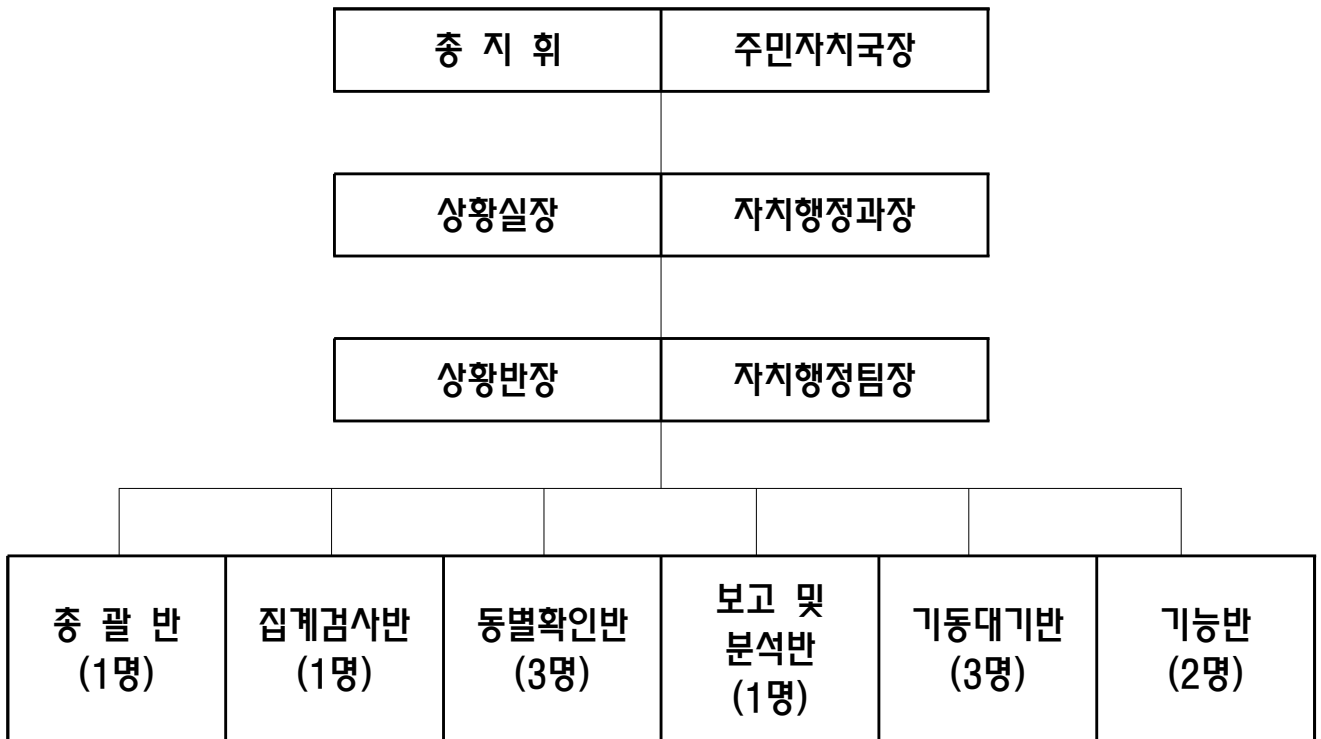
■ 근무일자 : 2016. 4. 8.(금) ~ 4. 9.(토)

■ 근무인원 : 13명(주민자치국장, 자치행정과 10명, 행정지원과 2명)

■ 기 능 : 투표진행상황 집계 및 상황관리

■ **주요장비** : 상황판(1대), 통신장비(7대), PC(2대),  
복사기(1대), FAX(1대)

■ **근무반 편성** : 투표진행상황 집계 및 상황관리



사무실대기 : 1명

## ■ 사전투표상황실 업무분장

반 별	주 요 업 무	비 고
상 황 유지반 (3명)	○ 투표상황실 총괄 지휘	주민자치국장 자치행정과장 자치행정팀장
총괄반 (1명)	○ 투표상황 총괄 및 조정통제 ○ 사건사고 및 미답사례 처리 ○ 수명사항 지시 및 확인 ○ 투표진행 상황 분석	민창희
집 계 검사반 (1명)	○ 투표진행 상황 총괄집계 및 검산 ○ 각종 사항 집계 처리 ○ 현황판 작성 및 수정	강정훈
사무실 대 기 (1명)	○ 투표관련 안내전화 등 민원응대 ○ 선거권없는자, 비례선거권자 등 전산확인	박상웅
동 별 확인반 (3명)	○ 각 동 투표지별 투표진행 상황 집계	장세진, 노보람
	○ 사건사고 및 미답사례 접수 및 정리 ○ 동별 업무연락 및 지시사항 확인	권세호
보고 및 분석반 (1명)	○ 각 동 투표집계상황 보고 ○ 투표율 분석 및 간부보고	이선희
기 동 대기반 (3명)	○ 사건사고 및 수명사항 수행 행정차량 지원 ○ 청사내 전기, 방송 등 지원	박상원, 박철우 김양호
*기능반 (2명)	○ 주민등록 전산 및 통신장애 대비 ○ 홈페이지 투표소찾기,확정된 선거인명부 열람 등	(전산정보과) 서광자, 정병훈 ※ 비상시에만 연락·운용

## ■ 근무요령

○ 근무시간 : 2016. 4. 8.(금) 05:00 ~ 4. 9.(토) 18:00

○ 근무장소 : 3층 기획상황실

○ 근무요령

구 분	보고 체계	보고시간	특 기 사 항	비 고
1. 사전투표소 준비상태	○ 준비상황 보고 (각 투표소 → 상황실)	05:30	○ 사전투표관리관, 참관인 및 사전투표소 제반설비 완료사항 ※ 사전투표소밖에 대기인원 파악 보고	유선
2. 투표개시 상황	○ 투표개시상황 (각 투표소 → 상황실)	06:00	○ 투표개시 즉시보고 ※ 미개시 투표소는 미개시 사유보고	유선
	○ 투표개시상황 보고 (구청 → 시청)	06:10	○ 전자우편 또는 팩스 보고	유선
3. 투표진행	○ 투표진행상황 보고 (각 투표소 → 상황실 → 시청)	07:00 ~ 18:00	○ 매시간 10분전 기준으로 실제투표자수 파악보고 (관내, 관외 구분) ○ 투표마감시간에 정확한 보고가 될 수 있도록 사전계수 확인후 보고	유선 유선
4. 투표종료 상황	○ 투표마감보고 (각 투표소 → 상황실)	투표종료후 10분 이내 (18:10까지)	○ 실제투표자수(관내, 관외 구분) 정확히 확인후 보고	유선
	○ 구청 → 시청	투표종료후 20분 이내 유선보고 (18:20까지)	○ 투표록에 기재된 투표자수를 정확히 계수 확인후 보고	전자우편 또는 팩스
5. 투표합 상황	○ 투표합 보고 (각 투표소 → 상황실 → 시청)	회송용봉투 우체국 인계즉시	○ 관외투표합 우체국 인계상황 보고	유선
		구선관위 인계즉시	○ 관내투표합 구선관위 인계상황 보고	유선
6. 사전투표 관계서류	○ 인계여부 보고 (각 투표소 → 상황실 → 시청)	구선관위 인계즉시	○ 사전투표 관계서류 구선관위 인계여부 보고	유선
7. 기타상황 각투표소 → 상황실	○ 각종 사고발생상황 ○ 미담사례보고 ○ 언론취재보도현황 ○ 저명인사투표상황	사고발생즉시 발 생 즉 시 발 생 즉 시 발 생 즉 시	○ 사고발생예상 또는 발생 즉시 6하원칙에 의거 정확히 파악보고	유선

# 사 전 투 표 상 황 실 배 치 도

총지휘 : 주민자치국장



<b>이선희 ☎330-4304</b> (중현동) (천연동) (북아현동)
<b>권세호 ☎330-4305</b> (신촌동) (연희동) (홍제1동) (홍제2동)

집계반 P. C	집 계 반 P. C
강정훈 ☎330-4303	민장희 ☎330-4302

행 정 장 비	
복사기(1대)	FAX
프린터기(1대)	330-4312

<b>노보람 ☎330-4307</b> (남가좌2동) (북가좌1동) (북가좌2동)
<b>장세진 ☎330-4306</b> (홍제3동) (홍은1동) (홍은2동) (남가좌1동)

사무실 대기
박상웅

기동대기반
박상원, 박철우, 김양호

## 사전투표상황실 근무요원 현황

순번	소 속	직 급	성 명	근무지	근무시간	주진업무
1	주민자치국	국 장	김중두	사전투표 상황실	2016. 4. 8.(금) ~ 4. 9.(토) 05:00 ~ 18:00 (투표종료시)까지	○투표진행, 상황실 운영 투표소 지휘, 감독  ○ 투표진행, 상황집계 보고 등 각종 상황 처리
2	자치행정과	과 장	최선희			
3	〃	행정6급	나운수			
4	〃	행정7급	민창희			
5	〃	〃	이선희			
6	〃	〃	강정훈			
7	〃	〃	권세호			
8	〃	행정8급	박상용			
9	〃	〃	장세진			
10	〃	〃	노보람			
11	〃	행정9급	박상원			
12	행정지원과	운전7급	김양호		2016. 4. 9.(토) 06:00 ~ 18:00	
13	〃	공업8급	박철우			



### Ⅲ 투표상황실 설치 및 운영

- 설치일시 : 2016. 4. 12.(화) 17:00까지 완료
- 장 소 : 구청 3층 기획상황실
- 근무인원 : 32명(주민자치국장, 자치행정과 18명,  
행정지원과 11명, 전산정보과 2명)
- 기 능 : 투표진행상황 집계 및 상황관리
- 주요장비 : 상황판(1대), 통신장비(11대), PC(2대),  
복사기(1대), FAX(1대)
- 근무반 편성 : 투표진행상황 집계 및 상황관리



사무실대기 : 1명

## ■ 투표상황실 업무분장

반 별	주 요 업 무	비 고
상 황 유지반 (3명)	○ 투표상황실 총괄 지휘	주민자치국장 자치행정과장 자치행정팀장
총괄반 (4명)	○ 투표상황 총괄 및 조정통제 ○ 사건사고 및 미담사례 처리 ○ 수명사항 지시 및 확인 ○ 투표진행 상황 분석	민창희, 한미란, 전동중, 조중훈,
집 계 검사반 (2명)	○ 투표진행 상황 총괄집계 및 검산 ○ 각종 사항 집계 처리 ○ 현황판 작성 및 수정	강정훈, 권세호
사무실 대 기 (1명)	○ 투표관련 안내전화 등 민원응대 ○ 선거권없는자, 비례선거권자 등 전산확인	박상웅
동 별 확인반 (8명)	○ 각 동 투표지별 투표진행 상황 집계 ○ 사건사고 및 미담사례 접수 및 정리 ○ 동별 업무연락 및 지시사항 확인	이선희, 이경희, 박금란, 조서은, 육화선, 장세진, 노보람, 서수현
보고 및 분석반 (6명)	○ 각 동 투표집계상황 보고 ○ 투표율 분석 및 간부보고	(행정지원과) 이현석, 이대성 임대진, 김정수 김백호, 이 현
기 동 대기반 (6명)	○ 사건사고 및 수명사항 수행 행정차량 지원 ○ 청사내 전기, 방송 등 지원	김양호, 배정웅 김성복, 백인수 박철우, 박상원
기능반 (2명)	○ 주민등록 전산 및 통신장애 대비 ○ 홈페이지 투표소찾기, 확정된 선거인명부 열람 등	(전산정보과) 서광자, 정병훈

## ■ 근무요령

○ 근무시간 : 2016. 4. 13.(수) 05:00 ~ 투표 종료시까지

○ 근무장소 : 3층 기획상황실

○ 근무요령

구 분	보 고 체 계	보고시간	특 기 사 항	비 고
1. 투 표 소 준비상태	○ 준비상황 보고 (각 투표소 → 상황실)	05:30	○ 투표관리관, 참관인 및 투표소 제반설비 완료사항 ※ 투표소밖에 대기인원 파악 보고	유선
2. 투표개시 상 황	○ 투표개시상황 (각 투표소 → 상황실)	06:00	○ 투표개시 즉시보고 ※ 미개시 투표구는 미개시 사유보고	유선
	○ 투표개시상황 보고 (구청 → 시청) ○ 투표함 도착상황 보고 (구청 → 시청)	06:10	○ 전자우편 또는 팩스 보고	유선
3. 투표진행	○ 투표진행상황 보고 (각 투표소 → 상황실 → 시 청)	07:00 ~ 18:00	○ 매시간 10분전 기준으로 실제투표자수 파악보고 ○ 투표마감시간에 정확한 보고가 될 수 있도록 사전계수 확인후 보고	유선 유선
4. 투표종료 상 황	○ 투표마감보고 (각 투표소 → 투표상황실)	투표종료후 10분 이내 (18:10까지)	○ 잔여투표용지를 정확히 확인후 보고	유선
	○ 구청 → 시청	투표종료후 20분 이내 유선보고 (18:20까지)	○ 투표록에 기재된 투표 자수, 기권자를 정확히 계수 확인 후 보고 (거소투표 투표자수 포함) ○ 투표인수 - 투표자수 + 기권자수	투표관리 시스템
5. 기타상황 각투표소 → 상황실	○ 각종 사고발생상황 ○ 미답사례보고 ○ 언론취재보도현황 ○ 저명인사투표상황	사고발생즉시 발 생 즉 시 발 생 즉 시 발 생 즉 시	○ 사고발생예상 또는 발생 즉시 6하원칙에 의거 정확히 파악보고	유선

# 투 표 상 황 실 배 치 도

총지휘 : 주민자치국장



옥화선 ☎330-4304 (중현동 5개투) (천연동 5개투)	<table border="1" style="width: 100%; border-collapse: collapse;"> <tr> <td style="width: 50%;">집계반 P. C</td> <td style="width: 50%;">집 계 반 P. C</td> </tr> <tr> <td>강정훈 권세호 ☎330-4303</td> <td>민창희 ☎330-4302</td> </tr> </table>	집계반 P. C	집 계 반 P. C	강정훈 권세호 ☎330-4303	민창희 ☎330-4302	이선희 ☎303-4311 (북가좌2동 7개투)	
집계반 P. C	집 계 반 P. C						
강정훈 권세호 ☎330-4303	민창희 ☎330-4302						
이경희 ☎330-4305 (북아현동 3개투) (홍제1동 7개투)	<table border="1" style="width: 100%; border-collapse: collapse;"> <tr> <th colspan="2">행 정 장 비</th> </tr> <tr> <td>복사기(1대)</td> <td rowspan="2">FAX 330-4312</td> </tr> <tr> <td>프린터기(1대)</td> </tr> </table>	행 정 장 비		복사기(1대)	FAX 330-4312	프린터기(1대)	박금란 ☎330-4310 (남가좌1동 3개투) (남가좌2동 7개투)
행 정 장 비							
복사기(1대)	FAX 330-4312						
프린터기(1대)							
조서은 ☎330-4306 (연희동 9개투)	장세진 ☎330-4307 (신촌동 5개투) (홍은2동 6개투)	노보람 ☎330-4308 (홍제2동 4개투) (홍은1동 6개투)					
		서수현 ☎330-4309 (홍제3동 5개투) (북가좌1동 5개투)					

사무실 대기
박상웅

기동대기반
박상원, 배성덕, 박철우

## 투표상황실 근무요원 현황

순번	소 속	직 급	성 명	근무지	근무시간	주진업무
1	주민자치국	국 장	김중두	투표상황실	2016. 4. 13.(수) 05:00 ~ 18:00 (투표종료시)까지	<ul style="list-style-type: none"> <li>○ 투표진행, 상황실 운영 투표소 지휘, 감독</li> <li>○ 투표진행, 상황집계 보고 등 각종 상황 처리</li> </ul>
2	자치행정과	과 장	최선희			
3	〃	행정6급	나윤수			
4	〃	〃	한미란			
5	〃	〃	조중훈			
6	〃	전문나군	전동중			
7	〃	행정7급	민장희			
8	〃	〃	이선희			
9	〃	〃	강정훈			
10	〃	〃	권세호			
11	〃	〃	이경희			
12	〃	〃	박금란			
13	〃	〃	박병국			
14	〃	〃	조서은			
15	〃	〃	육화선			
16	〃	행정8급	장세진			
17	〃	〃	박상용			
18	〃	〃	노보람			
19	〃	〃	서수현			
20	전산정보과	통신7급	정병훈			
21	〃	전산7급	서광자			
22	행정지원과	행정6급	김백호			
23	〃	〃	이 현			
24	〃	〃	김정수			
25	〃	〃	이현석			
26	〃	행정7급	이대성			
27	〃	〃	임대진			
28	〃	별정7급	배정용			
29	〃	시설관리7급	김성복			
30	〃	위생7급	백인수			
31	〃	공업8급	박철우			
32	〃	운전7급	배성덕			

## IV 개표상황실 설치 및 운영

- **설치일시** : 2016. 4. 13.(수) 투표상황종료 후 개표상황실로 체제변경
- **근무일시** : 2016. 4. 13.(수) 18:00 ~ 개표 종료시까지
- **근무장소** : 3층 기획상황실, 개표소 현장(명지전문대학교 체육관)
- **근무인원** : 14명(주민자치국장, 자치행정과 13명)
- **기 능** : 개표진행상황 집계 및 각종 상황관리
- **주요장비** : 전화(11), PC(2), 복사기(1), FAX(2)
- **근무반 편성**



사무실 대기 : 1명

## ■ 개표상황실 업무담당

반 별	주 요 업 무	비 고
상황실 (3명)	○ 개표상황실 총괄	주민자치국장 자치행정과장 자치행정팀장
총괄반 (1명)	○ 개표상황 총괄 및 조정통제 ○ 사건사고 및 미담사례 처리 ○ 수명사항 지시 및 확인	민창희
보고 및 분석반 (1명)	○ 개표집계상황 보고 ○ 개표상황 분석 및 간부보고	강정훈
집계반 (1명)	○ 개표진행 상황 총괄집계 및 검산 ○ 상황판 정리	권세호
상황처리반 (2명)	○ 유관기관 업무협조 ○ 구청상황실 ↔ 각 개표소 업무연락 ○ 각종 상황 대처 및 처리 ○ 특명사항 처리 보고 ○ 기타사건·사고 처리	이선희, 장세진
사무실 대기 (1명)	○ 비상연락 유지 ○ 선거관리시스템 개표 입력사항 체크	박상웅
개표소 현 장 (3명)	○ 개표소 상황실 근무 - 명지전문대학교 체육관 ○ 투표구별 개표결과 fax 상황실로 송부	이기호, 최 훈, 이현석
기 동 대기반 (1명)	○ 구청상황실 ↔ 각 개표소 업무연락 ○ 각종 상황 대처 및 처리	박상원
기능반 (1명)	○ 전기, 통신, 방송, 위생, 전산 등	노보람

## ■ 개표상황실 근무요령

구 분	보 고 체 계	보 고 시 간	특 기 사 항	비 고
1. 투표함 도착상황	○ 개표소 → 구청 → 시청	○ 18:00부터 30분마다	투표함 도착 완료시까지	
2. 개표개시 상황	○ 개표소 → 구청 → 시청	○ 개표개시 즉시	미개시사유 파악 보고	
3. 개표진행 상황	○ 개표소 → 구청 → 시청	○ 투표구별 완료때마다 즉시	상황판 정리 및 내부보고	
4. 개표종료 보고	○ 개표소 → 구청 → 시청	○ 개표종료후 즉시	○ 개표록기록사항과 일치 (거소투표 투표수 유의) ○ 유선보고 ○ 선거결과조서 작성 (투표구별 작성)	

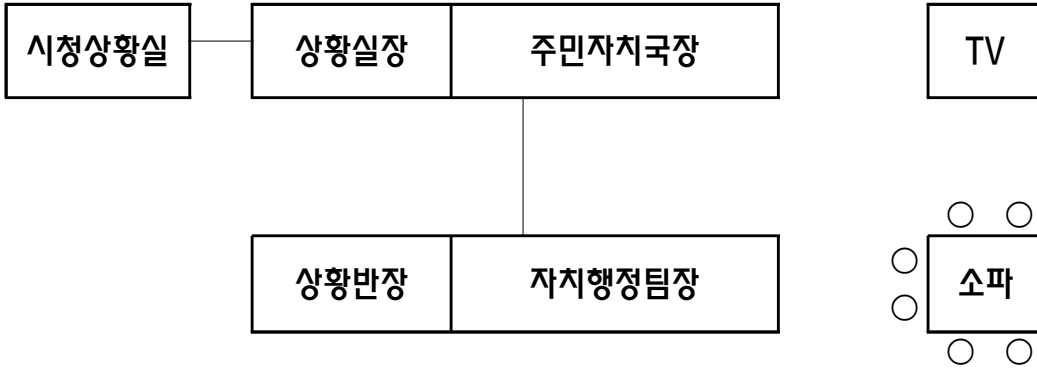
## ■ 개표소현장 업무담당

- 개표소 : 명지전문대학교 체육관 (홍은2동 356-1)
- 근무반 및 임무

개표소명	임 무	근 무 요 원
명지전문대학교 체육관	○ 개표소현장 총괄	자치행정과장
	○ 개표 진행상황 보고 ○ 사건·사고·취재·미담사례보고 ○ 수명사항 처리 ○ 기타 개표소 상황보고 ○ 투표함 접수	이기호, 최 훈, 이현석



# 개표상황실 배치도



총괄반 (1명)	민창희	보고 및 분석반 (1명)	강정훈
상황처리반 (2명)	집계반 (1명)	기동대기반 (1명)	기능반 (1명)
이선희, 장세진	권세호	박상원	노보람

사무실 대기
박상용

## 개 표 소 현 장

명지전문대학교 체육관
상황실장 : 자치행정과장 이기호, 최 훈, 이현석

## 개표상황실 근무요원 현황

순번	소 속	직 급	성 명	근무지	근무시간	추진업무
1	주민자치국	국 장	김종두	개표상황실	2016. 4. 13.(수) 18:00 ~ 개표종료시 까지	○ 개표진행, 상황실 운영 지휘, 감독 ○ 개표진행, 상황집계· 보고 등 각종 상황 처리
2	자치행정과	과 장	최선희			
3	〃	행정6급	나윤수			
4	〃	행정7급	민창희			
5	〃	〃	이선희			
6	〃	〃	강정훈			
7	〃	〃	권세호			
8	〃	행정8급	박상용			
9	〃	〃	장세진			
10	〃	〃	노보람			
11	〃	행정9급	박상원			
12	〃	전문나군	이기호			
13	〃	행정8급	최 훈			
14	〃	행정9급	이현석			

## V

### 상황실 근무요원 근무수칙

- 근무시간 정각까지 출근하여 정위치 착석
- 복장 및 용모를 단정히 함은 물론, 외부인사 내방시 언행유의
- 상황실 근무자 및 현장 근무자는 특별한 사유를 제외하고는 근무지 이석금지
- 투·개표 상황의 확인은 신속, 정확을 기하여야 하며 각 투표소 보고 책임자와 상호 보고체계 유지
- 각종 사건사고, 미담사례, 언론취재, 저명인사 투표상황등 각종 동향의 신속한 접수 및 보고

## VI

### 행정사항

- [사전]투개표상황실 책상 및 집기설치 ----- 행정지원과
- [사전]투개표상황실 컴퓨터, 랜, 전화기, 팩스, 프린터 설치 -- 전산정보과
- [사전]투표당일 통신 및 전산장애 조치 ----- 전산정보과
- 주민등록전산, 홈페이지투표소찾기 등 ----- 전산정보과

■ [사전]투개표상황실 운영요원 정시에 근무위치

- 사전투표상황실 : 2016. 4. 8.(금) ~ 4. 9.(토) 05:00
- 투표상황실 : 2016. 4. 13.(수) 05:00
- 개표상황실 : 2016. 4. 13.(수) 18:00

■ 투표상황실 운영요원중 개표상황실에 근무할 직원은 투표상황 종료와 동시에 개표상황실 전환근무

■ 개표소 현장 근무요원은 개표 상황, 사건, 사고, 미담사례 등 모든 상황을 신속·정확하게 상황실에 보고

■ [사전]투개표상황실 근무요원 교육

- 사전투표상황실 근무교육 : 2016. 4. 8.(금) 05:00 (기획상황실)
- 투표상황실 근무교육 : 2016. 4. 13.(수) 05:00 (기획상황실)
- 개표상황실 근무교육 : 2016. 4. 13.(수) 17:00 (기획상황실)

■ [사전]투개표상황실 근무수당 지급

- 집행금액 : 금2,800,000원(금이백팔십만원)
  - 사전투표상황실 : 수당  $(40,000\text{원} \times 11\text{명} \times 2\text{일}) + (40,000\text{원} \times 2\text{명} \times 1\text{일}) = 960,000\text{원}$
  - 투표상황실 : 수당  $40,000\text{원} \times 32\text{명} = 1,280,000\text{원}$
  - 개표상황실 : 수당  $40,000\text{원} \times 14\text{명} = 560,000\text{원}$

## VII 보고사항

### ■ 사전투표 진행상황 (동주민센터 → 구청)

보 고 사 항	보 고 시 간	보고방법
○ 사전투표소 설비상황, 운용장비 점검결과 보고	○ 점검 후 즉시(사전투표일 전날) ※ 4월 7일 18시까지 보고	
○ 사전투표 준비완료 상황 보고	○ 4.8.(금)~4.9.(토) 05:30	
○ 사전투표개시 및 미개시 상황 보고	○ 4.8.(금)~4.9.(토) 06:00	
○ 투표진행 상황(투표자수) 보고	○ 1시간 단위 보고 (07:00~18:00)	
○ 사전사고 및 조치사항 보고	○ 즉시	
○ 미담수범사례 및 특이사항 보고	○ 즉시	
○ 투표마감 보고	○ 4.8.(금)~4.9.(토) 투표 마감 후 즉시(투표관리록 작성 완료시)	○ 우선보고 :사전투표상황 실배치도 내 전화번호 참조
○ 관외투표함 우체국 인계상황 보고	○ 4.8.(금)~4.9.(토) 회송용봉 투 우체국 인계 즉시	○ 필요시서면보고 :첨부서식에 의거메모보고 (민창희)
○ 관내투표함 구 선관위 인계상황 보고	○ 구 선관위 인계 즉시	
○ 사전투표 관계서류 인계	○ 4.9.(토) 구 선관위 인계 즉시	

■ 투표 진행상황 (동주민센터 → 구청)

보고 사항	보고 시간	보고방법
○ 투표소 설비상황, 운용장비 점검결과 보고	○ 점검 후 즉시(투표일 전날) ※ 4월 12일 20시까지 보고	○ 유선보고 :투표상황실 배치도 내 전화번호 참조  ○ 필요시서면보고 :첨부서식에 의거메모보고 (민창회)
○ 투표 준비완료 상황 보고	○ 05:30	
○ 투표개시 및 미개시 상황 보고	○ 06:00	
○ 투표진행 상황(투표자수) 보고	○ 1시간 단위 보고 (07:00~18:00)	
○ 사건·사고 및 조치사항 보고	○ 즉시	
○ 미담수범사례 및 특이사항 보고	○ 즉시	
○ 투표마감 보고	○ 투표 마감후 즉시	

■ 개표 진행상황(구청 → 시청)

보고 사항	보고 시간	보고방법
○ 투표함 도착 상황 보고	○ 투표함 개표소 도착시	○ 유선보고  ○ 필요시서면보고
○ 개표개시 및 미개시 상황 보고	○ 즉시	
○ 개표진행 상황 보고	○ 개표 개시 후 매시간 단위 보고	
○ 사건·사고 및 조치사항 보고	○ 즉시	
○ 미담수범사례 및 특이사항 보고	○ 즉시	

<붙임 1>

## 사전투표진행상황 보고서식현황

- ① 사전투표소 설비상황, 운용장비 점검결과
- ② 사전투표 준비완료상황 보고
- ③ 사전투표 개시상황 보고
- ④ 사전투표 미개시 사유 및 조치
- ⑤ 투표 진행 상황 보고
- ⑥ 사전투표마감 보고
- ⑦ 관내투표함 보관상황 보고
- ⑧ 사전투표 관계서류 인계
- ⑨ 사건·사고 및 조치사항
- ⑩ 미담·수범사례 및 특이사항





## ② 사전투표 준비완료상황 보고

(4.8.(금), 05시30분 현재)

자치구명	사전투표소수	05:30현재 준비완료 투표소수	미준비 투표소수
계			

※ 05:30 기준으로 개시여부를 1차 전화보고 후 , 양식에 의거 전자우편 또는 FAX로 보고

(4.9.(토), 05시30분 현재)

자치구명	사전투표소수	05:30현재 준비완료 투표소수	미준비 투표소수
계			

※ 05:30 기준으로 개시여부를 1차 전화보고 후 , 양식에 의거 전자우편 또는 FAX로 보고

### ③ 사전투표 개시상황 보고

(4.8.(금), 06시 현재)

자치구명	사전투표소수	06:00현재 투표개시 투표소수	미개시 투표소수
계			

※ 06:00 기준으로 개시여부를 1차 전화보고 후 , 양식에 의거 전자우편 또는 FAX로 보고

(4.9.(토), 06시 현재)

자치구명	사전투표소수	06:00현재 투표개시 투표소수	미개시 투표소수
계			

※ 06:00 기준으로 개시여부를 1차 전화보고 후 , 양식에 의거 전자우편 또는 FAX로 보고



## ⑤ 사전투표 진행 상황 보고

(4.8.(금), 00시 현재)

자치구명	사전투표소명	투표자수
계		

※ 선관위 「선거관리시스템」 참고하여 07~11시는 2시간, 12시~18시(잠정, 최종상황보고)는 매시간 단위 보고

(4.9.(토), 00시 현재)

자치구명	사전투표소명	투표자수
계		

※ 선관위 「선거관리시스템」 참고하여 07~11시는 2시간, 12시~18시(잠정, 최종상황보고)는 매시간 단위 보고

## ⑥ 사전투표 마감상황 보고

(4.8.(금), 18시 현재)

자치구명	사전투표소수	투표마감 투표소수	마감율(%)
계			

※ 18시 투표종료후 마감여부를 1차 전화보고 후 , 양식에 의거 전자우편 또는 FAX로 보고

(4.9.(토), 18시 현재)

자치구명	사전투표소수	투표마감 투표소수	마감율(%)
계			

※ 18시 투표종료후 마감여부를 1차 전화보고 후 , 양식에 의거 전자우편 또는 FAX로 보고

## ⑦ 관내투표함 보관상황 보고

(4.8.(금), 00시 현재)

자치구명	사전투표소수	투표합수	선관위 이송 투표합 수	보관된 투표합수	보관율 (%)
계					

※ 18시 투표 종료후 투표함이 사전투표소에 자체 보관의 경우 보고

(4.9.(토), 00시 현재)

자치구명	사전투표소수	투표합수	선관위 이송 투표합 수	보관된 투표합수	보관율 (%)
계					

※ 18시 투표 종료후 투표함이 사전투표소에 자체 보관의 경우 보고



## ⑨ 사건·사고 및 조치사항

(4.8.(금), 00시 현재)

자치구명	시간	장소	내용	조치사항

※ 육하원칙에 따라 상세히 보고

(4.9.(토), 00시 현재)

자치구명	시간	장소	내용	조치사항

※ 육하원칙에 따라 상세히 보고



## ⑩ 미담 · 수범사례 및 특이사항

(4.8.(금), 00시 현재)

자치구명	시간	장소	내용	조치사항

※ 육하원칙에 따라 상세히 기록 서면보고, 최고령자 투표상황도 함께 보고

(4.9.(토), 00시 현재)

자치구명	시간	장소	내용	조치사항

※ 육하원칙에 따라 상세히 기록 서면보고, 최고령자 투표상황도 함께 보고

<붙임 2>

## 투·개표진행 상황 보고서식

선관위 선거관리시스템 정상 작동시

- ① 투표 개시 상황 보고
- ② 투표 미개시 사유 및 조치
- ③ 투표함 도착 상황 보고
- ④ 개표 개시 상황 보고
- ⑤ 개표 미개시 사유 및 조치
- ⑥ 투표 진행 상황 보고
- ⑦ 사건·사고 및 조치사항
- ⑧ 미담·수범사례 및 특이사항

선관위 선거관리시스템 장애 발생시

- ⑨ 개표진행상황보고















## ⑦ 사건 · 사고 및 조치사항

(4.13.(수), 00시 현재)

자치구명	일시	장소	내용	조치사항

※ 육하원칙에 따라 상세히 보고

## ⑧ 미담 · 수범사례 및 특이사항

(4.13.(수), 00시 현재)

자치구명	일시	장소	내용	조치사항

※ 육하원칙에 따라 상세히 기록 서면보고, 시·도별 최고령자 투표상황도 함께 보고

