

2015년도 재난관리 실태 공고

「재난 및 안전관리 기본법」 제33조의3(재난관리 실태공시 등) 및 같은 법 시행령 제42조의2(재난관리실태 공시방법 및 시기 등)에 따라 우리 구의 재난 및 안전관리 분야 투자 현황(예방·대비·대응·복구사업 등) 및 운영성과 등을 알려, 주민의 알권리를 충족시키고 자율과 책임행정 강화로 재난관리역량을 제고하기 위하여 다음과 같이 2015년도 재난관리 실태를 공고합니다.

2016년 3월 일

성 동 구 청 장

1. 재난관리 실태 공시 총괄

◆ 전년도에는 집중호우로 인한 침수피해가 발생하지 않았습니다.

- 전년도에 내린 총강수량은 663mm로 평년보다 매우 적은 강수량이 내렸으며, 또한 방재시설 확충 및 저지대 지하주택 세대에 침수방지시설(역류방지기, 차수 판)을 지속적으로 설치하여 집중호우에도 침수피해가 없었습니다.
- 그 밖에 설해, 한파, 폭염 등 다른 재난피해는 없었습니다.

◆ 「재난 및 안전관리 기본법」 제26조제1항에 따른 예방실적으로는

- 재난의 예측 및 정보전달체계는 자동수위경보시스템 등 7종으로 124개소에 설치되었고, 지난해보다 4개소 증가하였습니다.
- 재난발생 대비 방재담당공무원 교육 1,069명, 지역주민 교육 319명, 현장주민홍보 13회, 언론보도실적 34건으로 전년대비 재난예방관리 활동이 대폭 증가하였습니다.

- 어린이·청소년의 안전사고 예방인식 확산으로 지역사회로부터 정당한 대우와 권익을 보장 받음과 아울러 스스로 생각하고 자유롭게 활동할 수 있도록 하기 위하여 '15.3.17.자로 「어린이·청소년 생명안전 보호에 관한 조례」를 제정하였습니다.

- 특정관리대상시설물 582개소(중점관리대상시설 579개소, 재난위험대상시설 3개소)를 정기적으로 안전점검을 실시하였으며, 재난위험시설(D~E등급) 중 4개소를 해소(철거, 보수보강, 등급상향)하였습니다.

◆ 「재난 및 안전관리 기본법」 제67조에 따른 재난관리 기금적립은

- 당해 연도 확보 기준 액은 649백만 원으로 100% 확보하여 최근 5년간 평균 확보 액인 581백만보다 68백만 원 증가하였고, 지난해 보다 115백만 원 증가하였습니다.
- 확보된 재난관리기금을 5년 평균 539백만 원을 사용하였으며, 금년에도 825백만 원을 사용하여 방재성능을 강화하였으며, 지난해보다는 2백만 원을 적게 사용하였습니다.

- ◆ 「자연대책법」 제75조의2에 따른 지역안전도 진단 결과 1등급('가' 그룹)으로 '안전'에 가장 가까우며, 2013년도 진단결과인 9등급('마' 그룹)과 비교하여 8등급 상승하였습니다.

※ (안전) 1등급/ 그룹 '가' <-----> 10등급/그룹 '마' (위험)

- ◆ 기존 공공시설물 내진보강은 전년도와 변동이 없으나 2016년 3월 구청사에 지진가속도계측기 설치를 완료하였습니다.

- ◆ 전반적인 상황으로 볼 때, 우리 구의 재난관리역량 위기관리역량은 재해 낮춤을 위한 행정적 노력(위험관리능력)과 구조적인 재해 대응능력(방재성능)이 전년도 대비 상승하여 우수한 것으로 나타났습니다.

2. 재난관리 실태 세부 공시

① 2015년도 재난의 발생 및 수습현황

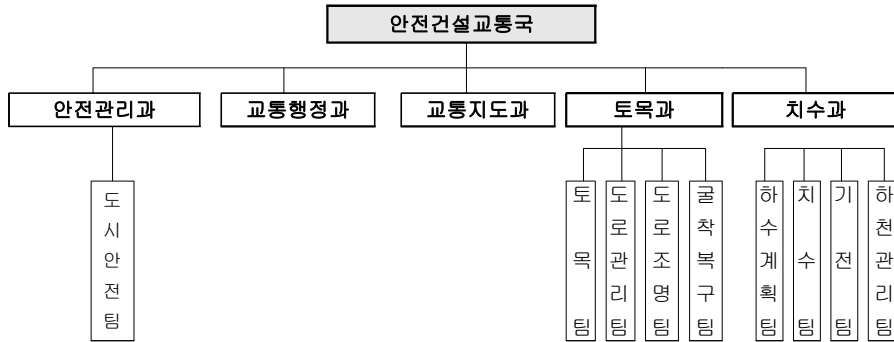
일시	피해원인	피해내용	복구내용	추진사항
없음	없음	-공공시설 : 없음 -사유시설 : 없음	-공공시설 : 없음 -사유시설 : 없음	자동수위경보 시스템추가설치

☞ 집중호우로 인한 소규모 피해사항 발생 외 다른 피해는 없었음.

② 「재난 및 안전관리 기본법」 제25조의2제1항에 따른 재난예방 조치실적

(1) 재난에 대응할 조직의 구성 및 정비

가. 기구



나. 정원

과 별	계	일 반 직						
		4급	5급	6급	7급	8급	9급	
계	정원	90	-	3	16	30	28	12
	현원	82	-	3	16	42	14	4
안전 관리과	정원	27	1	1	4	14	6	1
	현원	26	1	1	4	14	5	1
토목과	정원	31	-	1	5	9	13	3
	현원	29	-	1	7	14	7	-
치수과	정원	32	-	1	7	7	9	8
	현원	27	-	1	7	14	2	3

◆ 연도별 비교

구 분	2011	2012	2013	2014	2015
일반직 현원(인원)	80	79	79	77	82

(2) 재난의 예측 및 정보전달 체계의 구축

구 분	개소	설치장소
자동우량 관측장비	2	독성펌프장, 성동구청 옥상
자동수위경보시스템(수위관측시설)	8	용답동 55-1, 행당동 142-2, 제2마장교, 성동교, 성수1가 656-1661, 행당동 147 성수1가 14-33, 행당동 37-27
재난영상감시시스템(CCTV)	11	펌프장 9개소, 성수2육갑문, 살곶이체육공원
재해문자전광판	67	행당동 등 67개소
민방위경보시설(사이렌)	6	한국방송통신대학교, 경수중학교, 금호2-3가동 주민센터, 성동우체국, 옥정중학교, 도시철도공사
민방위경보시설(무선앰프)	29	성동구청(1), 동 주민센터(28)
기타(제설현장관리시스템)	1	토목과

◆ 연도별 비교

구 분	2011	2012	2013	2014	2015
자동우량 관측장비	2	2	2	2	2
자동수위경보시스템(수위관측시설)	4	4	4	4	8
재난영상감시시스템(CCTV)	11	11	11	11	11
재해문자전광판	52	56	67	67	67
민방위경보시설(사이렌)	6	6	6	6	6
민방위경보시설(무선앰프)	17	18	25	29	29
기타(제설현장관리시스템)	1	1	1	1	1

☞ 재난의 예측 및 정보전달 체계의 증감원인 등 구체적 내용설명

- 저 지대 지역 집중 폭우 시 노면 수 상승이나 하수도 수위 상황에 따라 해당지역 주민 등이 신속하게 대처하고 침수 피해 예방 할 수 있도록 4개동(성수1가 656-1661, 행당동 147, 성수1가 14-33, 행당동 37-27)에 자동수위경보시스템(수위관측시설)을 추가로 4대를 설치함.

(3) 재난 발생에 대비한 교육·훈련과 재난관리에방에 관한 홍보

가. 방재담당공무원의 전문성(재난안전관련 분야) 교육실시

과 정 명	교육일자	교육기관	참석인원	비고
2015년 제철 워크숍	'14.4.30. ~ '15.5.1.	서울특별시	3	
재난 대응 민간역량 강화 교육	'15.4.13.	성동구	300	
2015년 수방교육	'15.4.23.	성동구	269	
재난 안전 대응역량 강화 교육	'15.6.29.	서울시	2	
풍수해 대응능력 강화를 위한 교육	'15.7.6.	서울특별시	2	
2015년 보건소 직원 심폐소생 교육	'15.7.15.~ '15.8.10.	성동구	236	
재난 안전 분야 종사자 전문교육	'15.8.1.~ '15.11.20.	인재개발원, 자체교육	49	
미니소방서 설치 운영에 따른 안전 교육	'15.8.25.	성동구	30	
침수취약가구 돌봄 공무원 교육	'15.8.26.	성동구	25	
혁신리더 성동포럼 교육	'15.9.2.	성동구	19	
2015년 하반기 「혁신리더 성동포럼」 운영결과보고	'15.1.7.	성동구	100	
2015년 재난안전 전문 교육 실무자	'15.11.12.	성동구	34	

나. 지역 자율방재단 재난관리 교육·훈련

일자	장소	참석인원	내 용	주관	비고
'15.4.13.	성동구청대강당	330명	재난대응민간역량 강화 교육	성동구청	
'15.11.9.	성동생명안전배움터	15명	재난관리 실태점검 지표 관련 교육	성동구청	

다. 재난관리에방을 위한 지역주민에 대한 교육·훈련

교육/훈련명	일자	장소	참석인원	내 용	주관	비고
겨울철안전교육 제철캠페인	'15.1.21.	성동구청 (대강당)	79명	중고생들의 공동체의식 함양과 안전문화 확산	성동구청	
재난대응응급 처치교육	'15.3.16.	성동구청 (대강당)	195명	어린이집 보육교사 심폐소생 및 응급처치 교육	성동구청	
안전교육실시	'15.8.25.	성동구청 (대강당)	45명	미니소방서 설치운영에 따른 안전교육실시	성동구청	

라. 안전모니터봉사단 재난안전관리 교육·훈련 / 봉사단원 및 제보실적

◆ 교육·훈련 실적

일자	장소	참석인원	내 용	주관	비고
'15.1.30.	국민안전처	20명	안전혁신마스터플랜	국민안전처	
'15.3.23.	천안민방위교육장	4명	재난안전교육	국민안전처	
'15.4.17.	한강사업본부	1명	한강사랑자전거안전지킴이 발대식	서울시	
'15.4.26.	서초구여성회관2층	9명	안전 관리자 안전교육	안전모니터 중앙회	
'15.6.29.	천안민방위교육장	2명	재난안전교육	국민안전처	
'15.10.5.	정부청사별관2층	2명	안전관찰단 출범식	국민안전처	
'15.11.26.	일산 킨 텍스	5명	제1회 대한민국 안전산업박람회	국민안전처	

◆ 제보·처리 실적

봉사단원(수)	제보실적(건)	처리실적(건)			비 고
		완료	진행	불가	
277	3,529	3,529	-	-	

마. 재난관리 관련 언론홍보

[현장홍보 실적(안전점검의 날 행사, 캠페인 등)]

연번	행사명	주요내용	행사일자	장소	참석인원	비고
1	안전점검의 날 행사	계절별 안전수칙 홍보	매월 4일	관내	534명	
2	왕십리가요제 안전캠페인	문화 축제행사 등 인파가 모이는 행사장의 안전과 시설 등의 붐과 예방 안전점검 홍보	'15.10.17.	살곶이 체육공원	31명	
3	제설대책 캠페인	'내 집 내 점도 앞 눈치우기' 홍보	'15.11.16.	왕십리역 광장	515명	5회

[언론 보도 및 기고실적(신문, 방송 등)]

연번	기사제목	주요내용	보도일자	언론사	비고
1	재난관리 실태점검분야 '노력구' 선정	'2014년도 재난관리 실태점검' 노력기관 선정	'15.1.8.	일간투데이 외	
2	성동구 '봄철 산불 막아라.' 104일 프로젝트 돌입	봄철 산불방지 종합대책 수립 및 진화대 755명 편성	'15.2.2.	국제뉴스 외	
3	성동구 공원 설맞이 '안전우장'	공원 99개소, 급경사지 및 절개지 등 안전점검	'15.2.4.	아시아뉴스통신 외	
4	성동구, 굿바이 '재난 사고' 웰컴 '안전'	대형건축공사장 안전점검 실시	'15.2.6.	아시아일보 외	
5	성동구 재활용선별장 '안전모' 썼다	'재활용선별장 시설 개선 사업' 완료	'15.2.10.	서울일보 외	
6	2월부터 5월 15일까지 산불방지대책본부 운영	산불방지대책본부 운영	'15.2.10.	성동신문	
7	성동구, 2014년 지역안전도 진단 '1등급'	지역안전도 진단평가 '최상위 1등급' 선정	'15.2.17.	전국매일신문 외	
8	재난취약지역 일제점검	재난취약지역 일제점검	'15.2.20.	성동매거진	
9	성동구, 해빙기 공원녹지시설 안전점검	한국시설안전공단과 함께 석축 및 절개지 등 안전점검 실시	'15.2.24.	한강타임즈 외	
10	성동구, 해빙기 공원녹지시설 안전점검	한국시설안전공단과 함께 석축 및 절개지 등 안전점검 실시	'15.2.24.	한강타임즈 외	
11	성동구, 하수도 관리실태평가 최우수구 선정	서울시 주관 하수도 예산집행 및 관리 실태 평가 최우수구 선정	'15.3.2.	시대일보 외	
12	성동구, 지하주택 침수방지시설 무상지원	저지대 지하주택의 침수방지를 위해 역지반, 물막이판 무상 설치	'15.3.10.	전국매일신문 외	
13	성동구, 우기전 수해예방 시동	수방시설 및 수해취약지역 일제 점검	'15.3.12.	성동신문 외	
14	장마철 대비 하수관부터 갈끔하게	우기철 수해대비 관내 하수관로 및 빗물받이 준설	'15.3.16.	수도일보 외	
15	성동구 '골든타임의 기적'	재난대응 안전한국훈련 실시	'15.5.14.	시민일보 외	
16	지진 대비 안전점검 팔 걸어	지진 대비 안전점검 나서	'15.5.29.	우리일보 외	
17	성동구, 풍수해예방캠페인 시행	주민 방재의식 고취와 교육 홍보를 위해 예방캠페인 실시	'15.6.3.	시대일보 외	

연번	기사제목	주요내용	보도일자	언론사	비고
18	풍수해대비 특별 안전점검 추진	여름철 집중호우와 태풍으로 부터 재난 예방위해 안전점검	'15.6.25.	시대일보 외	
19	성동구, 저소득층 밀집지역 안전도모	재난위험시설(0등급) 등 5개소 공사 실시	'15.6.3.	신아일보 외	
20	풍수해 취약지역 시설물 현장점검 실시	태풍에 대비하여 구청장과 주민 취약시설 현장점검	'15.7.10.	전국매일신문 외	
21	휴가 가기 전 심폐소생술 배워요	정원오 구청장 및 직원들 생명안전배움터에서 심폐소생술 교육	'15.8.6.	서울신문	
22	화재 골든타임을 잡아라.	골목길 미니소방서 4곳 조성	'15.8.10.	헤럴드경제 외	
23	성동구 특정관리대상시설 일제조사 실시	건축공사장, 다중이용시설 등 일제조사 실시	'15.9.7.	성동저널 외	
24	성동구 특정관리 대상시설 일제조사	재난위험요인 조사	'15.9.8.	신아일보 외	
25	성동소방서 건강친화 건축물로 설계	성동소방서 '건강친화 건축물 디자인 조례' 적용	'15.9.9.	우리일보 외	
26	성동구 어린이놀이시설 일제점검	관내 어린이놀이시설 일제 안전점검 실시	'15.9.10.	우리일보 외	
27	추석연휴대비 취약시설 점검	추석연휴 대비하여 구청장과 주민 취약시설 현장점검	'15.9.16.	우리일보 외	
28	성동구, 재난취약가구 안전점검 봉사활동 실시	취약계층을 대상으로 성수공고 생 자원봉사로 전기, 가스 안전공사 합동으로 안전점검 봉사활동 실시	'15.10.2.	서울매일 외	
29	재난취약가구 전기 안전점검 봉사활동 실시	노후 전기시설 점검·교체 나서	'15.10.5.	서울매일 외	
30	우리 동네 안전감시단 실시 성동, 대형 공사장서 활동	우리 동네 안전감시단' 대형공사장 특별안전점검	'15.10.15.	성동신문 외	
31	성동구, 제설제 3kg 소포장 제작 배포	소포장 제설제 제작으로 자율제설 활성화에 기여	'15.10.27.	KNS뉴스통신 외	
32	성동구, 6년 연속 산불피해 제로화 비상체제 돌입	가을철 산불방지 종합대책 수립 및 진화대 821명 편성	'15.10.28.	시민일보 외	
33	성동구, 올해 침수피해 단 한건도 없다	재난안전대책기간동안 주택 및 상가 등 침수피해 없어	'15.11.2.	경동신문 외	
34	성동구 안전도시 만들기 '최우수'	안전도시 만들기 인센티브 평가 최우수구 선정	'15.12.4.	시정신문 외	

◆ 연도별 비교

구 분	2011	2012	2013	2014	2015
현장홍보실적(횟수)	-	4	12	12	13
언론보도·기고실적(횟수)	-	3	59	35	34

(4) 재난이 발생할 위험이 높은 분야에 대한 안전관리체계의 구축 및 안전관리 규정의 제정

가. 안전관리체계의 구축

(가) 기본적인 안전관리체계

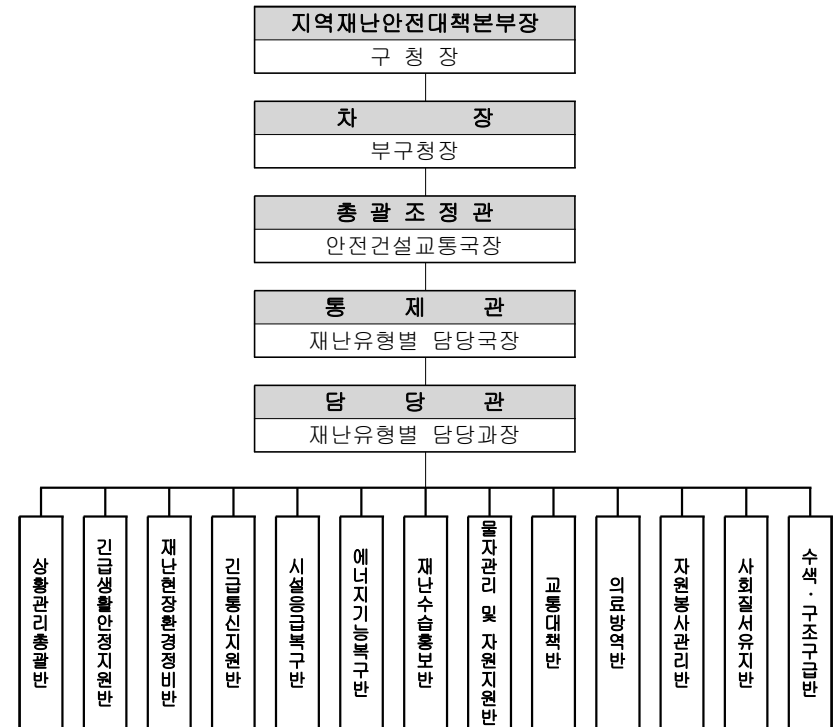
[안전관리기구의 기능]

구 분	근 거	구 성	기 능
안전관리위원회	재난 및 안전관리 기본법 제11조	<ul style="list-style-type: none"> • 위원장: 구청장 • 위원: 18인 	<ul style="list-style-type: none"> • 해당 지역에서의 안전관리정책의 심의 및 총괄·조정 • 해당 지역을 관할하는 재난관리 책임기관이 수행하는 안전관리업무의 협의·조정 • 다른 법령이나 조례에 따라 해당 지역 위원회의 권한에 속하는 사항의 처리 • 그 밖에 이 법에서 정하는 지역별 안전관리에 필요한 사항
안전관리 실무위원회	같은 법 제11조제3항	<ul style="list-style-type: none"> • 위원장: 부구청장 • 위원: 15인 	<ul style="list-style-type: none"> • 위원회에 부칠 의안을 검토 • 관계기관 간 협조사항 정리
재난안전 대책본부	같은 법 제16조	<ul style="list-style-type: none"> • 지체본부장: 구청장 • 운영: 13개 기능반 	<ul style="list-style-type: none"> • 자체 재난복구계획에 관한 사항 • 재난예방대책에 관한 사항 • 재난에 따른 피해지원에 관한 사항 등
재난안전상황실 설치·운영	같은 법 제18조		<ul style="list-style-type: none"> • 재난정보의 수집·전파, 상황관리, 재난발생 시 초동조치 및 지휘

구 분	근 거	구 성	기 능
재난상황 보고	같은 법 제20조	상황실 상시 운영	<ul style="list-style-type: none"> • 그 관할 구역에서 재난이 발생하거나 발생할 우려가 있으면 즉시 그 재난 상황과 응급조치 및 수습내용 보고 • 시장·군수·구청장 → 시·도지사 → 국민안전처장관·관계중앙행정기관의 장
재난 신고	같은 법 제19조		<ul style="list-style-type: none"> • 누구든지 재난의 발생이나 재난이 발생할 징후 발견 시 즉시 신고 • 시장·군수·구청장, 긴급구조기관, 그 밖의 관계 행정기관에 신고

[지역재난안전대책본부]

□ 조직



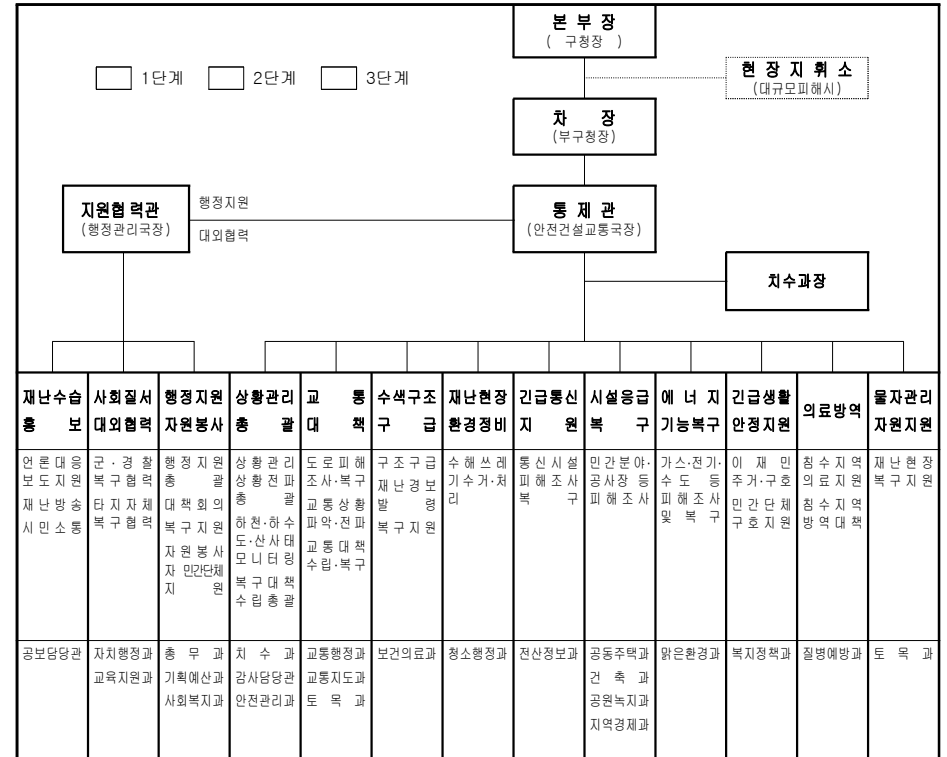
□ 재난관리기능의 임무 및 역할

협업기능	주요 임무	관련부서
상황관리총괄반	- 재난안전대책본부 운영 및 재난상황 관리 총괄 - 유관기관과의 협조체계 구축 등	감사담당관 안전관리과
긴급생활안정지원반	- 피해주민 생활안정대책 및 지원 - 이재민 구호 등 긴급대책 수립 및 시행 등	주민생활과
재난현장환경정비반	- 재난폐기물 수거 및 폐기물처리대책 수립 등	청소행정과
긴급통신지원반	- 통신시설 피해조사 및 복구지원 등	전산정보과
시설응급복구반	- 주택 등 건축물, 공사장 등 피해조사 및 복구지원 - 도로·교통시설물 피해조사 및 복구	주택과 건축과 공원녹지과 토목과 치수과
에너지기능복구반	- 가스, 전기, 수도 등 피해조사 및 복구지원	맑은환경과
재난수습홍보반	- 언론매체 대응 및 보도지원 - 각종 매체 활용 시민소통 및 홍보 등	공보담당관
물자관리 및 자원지원반	- 물자 및 자원관리 총괄 - 부족자원물자 안정적 공급 등	안전관리과
교통대책반	- 교통상황관리 및 마을버스 지원 등 교통대책 시행	교통행정과 교통지도과
의료방역반	- 재난지역 의료 및 방역 등 공중보건서비스 지원 등	보건의료과 질병예방과
자원봉사관리반	- 재난지역 자원봉사자 관리 지원 등	사회복지과
사회질서유지반	- 군·경, 민방위 및 타 지자체와 복구협력 지원	총무과 자치행정과
수색구조구급반	- 재난현장 소방 및 구조인력 투입 등	광진소방서 육군제3298부대

(나) 주요재난별 안전관리체계

[수방대책]

○ 현장지휘본부 편성도



- 1단계 : 4개반 (상황총괄, 교통대책, 수색구조구급, 재난수습홍보)
- 2단계 : 12개반 (상황총괄, 교통대책, 수색구조구급, 재난수습홍보, 사회질서대외협력, 재난현장환경정비, 긴급통신지원, 시설응급복구, 에너지기능복구, 긴급생활안정지원, 의료방역, 물자관리자원지원)
- 3단계 : 13개반 (상황총괄, 교통대책, 수색구조구급, 재난수습홍보, 사회질서대외협력, 재난현장환경정비, 긴급통신지원, 시설응급복구, 에너지기능복구, 긴급생활안정지원, 의료방역, 물자관리자원지원, 행정지원자원봉사)

○ 유관기관 주요 역할·임무

기 관		임무 및 역할	전화번호
서울특별시	서울시 재난안전대책본부	▪ 재난안전대책본부, 사후대책	2133-0071~75
	서울시 성동도로사업소 (도로보수과)	▪ 책임노선 제설작업 및 지휘	2210-1533 (내선2)
	서울시설공단 도로종합상황실	▪ 책임노선 제설작업 및 지휘	2290-6112
성동경찰서 치안상황실		▪ 폴리스라인 설치, 사고원인 조사 및 인명구조 및 병력투입	2286-0230
한전성동지점 고객지원팀		▪ 전기사고 안전대책	2990-5216
KT 북부사업 지원센터		▪ 사고현장 통신 안전대책	3409-7436
KT 성수지사 행당특별기동팀			2299-1016
KT 성수지사 성수특별기동팀			462-0100
KT 동대문지사 특별기동팀			2231-0060
KT 동대문지사 전농특별기동팀			2247-0060
(주)SK 브로드밴드			2086-5995
LG 유플러스(구 LG파워콤)			070-8660-6661
(주)티브로드 광진성동방송			070-8188-5698
(주)SK 텔레콤 전송망운영팀			3408-7484 (수도권 NOC : 1588-7555)
(주)에스코 종합상황실			▪ 가스탐지, 안전진단, 응급복구 및 사고 요인 조사
광진소방서(행당119안전센터)		▪ 응급의료 지원	2292-0119
광진소방서(금호119안전센터)			2291-0119
광진소방서(성수119안전센터)			468-0119
광진소방서(송정119안전센터)			467-0119
제56사단 3298부대			▪ 제설작업 장비 및 인력 지원

나. 안전관리규정의 제정

건명(규정명칭)	주요내용	제정일자	비고
재난관리기금 운용·관리 조례	▪ 재난관리기금의 효율적 운용·관리에 필요한 일반적인 사항 규정	1998.05.27.	
재난관리기금 운용·관리 조례 시행규칙	▪ 재난관리기금의 효율적 운용·관리에 필요한 구체적인 사항 규정	2000.06.08.	
사전재해영향성검토위원회 구성 및 운영에 관한 조례	▪ 자연재해에 영향을 미치는 각종 행정 계획 및 개발 사업에 대하여 재해 유발 요인을 예측·분석하기 위한 위원회 구성 및 운영에 필요한 사항을 규정	2006.08.24.	
지역자율방재단 운영 조례	▪ 지역자율방재단 구성 및 교육 등 방재단 운영에 필요한 사항을 규정	2010.02.18.	
재난 및 안전관리 기본조례	▪ 재난에 대비하여 재난안전대책 본부의 구성·운영 및 상황관리에 필요한 사항 규정	2013.01.10.	
재난 및 안전관리 기본조례 시행규칙	▪ 재난에 대비하여 재난안전대책 본부의 구성·운영 및 상황관리에 관한 구체적인 사항 규정	2013.04.04.	
지진피해시설물 위험도평가단 구성 및 운영에 관한 조례	▪ 지진발생으로 많은 피해가 발생한 경우 여진 등에 의한 2차 피해를 방지하고 국민의 안전을 확보하기 위하여 지진발생 지역 내 시설물들의 위험도를 신속하게 판정하기 위해 필요한 사항을 규정	2014.01.07.	
어린이·청소년 생명안전 보호에 관한 조례	▪ 어린이·청소년의 안전사고 예방 인식 확산으로 지역사회로부터 정당한 대우와 권익을 보장 받고 아울러 스스로 생각하고 자유롭게 활동할 수 있도록 하기 위한 규정	2015.03.17.	

(5) 「재난 및 안전관리 기본법」 제26조에 따라 지정된 국가기반시설의 관리

시설유형	시설명	시설현황	관리주체	지정일자	조치사항	비고
		(해 당 없 음)				

(6) 특정관리대상시설 등의 지정·관리 및 정비

가. 특정관리대상시설 등 지정·관리

[유형별]

총계	시설물						건축물							비고
	소계	교량	육교	지하차도	기타	소계	국유재산시설	지방자치단체	중소형건축물	대형건축물	대형광고물	건축물사상	기타	
582	92	1	4	8	79	490	22	160	74	132	19	9	74	

[등급별]

구분	계	중점관리시설				재난위험시설			비고
		소계	A등급	B등급	C등급	소계	D등급	E등급	
계	582	579	250	222	107	3	3		
시설물	92	90	28	37	25	2	2		
건축물	490	489	222	185	82	1	1		

◆ 연도별 비교

구분	2011	2012	2013	2014	2015
특정관리대상시설 등	491	516	653	643	582
재난위험시설	16	15	26	19	3

[재난위험시설 해소대책]

시설유형	시설명	시설현황	관리주체	지정일자	해소계획	사업비(백만원)	조치사항	해소완료년도
건축물	금호동2가 501-40 (주택)	D등급	민간	'10.8.12.	철거	-	-	2016
시설물	금호동2가 501-40 (축대)	D등급	민간	'10.8.12.	철거	-	-	2016
시설물	성수동1가 334-1 (담장)	D등급	민간	'15.7.24.	재축조	-	-	2016

나. 특정관리대상시설 등 정비

[안전점검 실시]

구분	기간	대상수량	점검건수	지적건수	점검자	지적사항 조치결과
상반기	'15.1.1. ~ 6.30.	643	642	70	총무과 외 16개부서	· 행정지도 및 보수보강 완료
하반기	'15.7.1 ~ 12.31.	582	643	81	총무과 외 16개부서	· 행정지도 및 보수보강 완료

[정비실적]

시설유형	시설명	시설현황	관리주체	지정일자	해소일자	사업비(백만원)	정비내용
특정관리대상시설	성동종합사회복지관	면적: 5,468.34㎡/ 시설부지: 219.4%	복지정책과	1993.12.21. (개관일)	'15.3.18.	기관 자부담 정비	외벽마감재 박리 보수
주택	행당동 100-4 주택		민간	'12.4.19.	'15.7.13.		철거 (D급해소)
담장	금호동1가 600-1 담장		민간	'12.4.19.	'15.5.2.		철거 (D급해소)
석축	금호동3가 1344-11 석축		민간	'12.4.19.	'15.4.21.		보수보강 (D→C)
담장	성수동 656-1267 담장		민간	'07.11.29.	'15.3.21.		재축조 (D급해소)

(7) 「재난 및 안전관리 기본법」 제29조에 따른 재난방지시설의 점검·관리

◆ 재난방지시설의 정비

사업명	위치	사업내용 (규모)	사업기간	사업비 (백만원)	정비목적
대현산 산림재해 예방공사	금호1가동 산37-1	숏크리트 및 녹생토 포설, 토석류 저감장치 설치	'15.4.1. ~ '15.6.29.	265	산사태 예방
2015년 산사태 예방공사	응봉동 269-4번지 등 5개소	낙석방지망 섬유거푸집물탈격자블럭 설치 녹생토 포설 위험수목제거 등	'15.4.8. ~ '15.6.16.	251	산사태 예방
2015년 매봉산 재해예방사업	옥수동 436-9 일대	식생토양, 횡단배수로, 능형방판스, 위험수목제거 등	'15.4.28. ~ '15.5.27.	31	산사태 예방
행당동 138-158번지 주변 침수방지공사	행당동 138-158	하수암거 신설 □ 3.0X2.0m, L=134m	'15.5.13 ~ '16.12.31.	2,000	침수예방
마정동 중앙선철로 구조 불량 하수관로 개선공사	행당동 두산아파트~ 마정동 신명아파트	하수암거 개량 □ 2.5X2.5m, L=41m	'15.4.29. ~ '16.4.30.	500	침수예방
성수1로 주변 지선관로 정비공사	성수1로 주변	D450~700mm L=401m	'15.3.25. ~ '15.9.17.	500	침수예방
용담동 장한평역주변외 1개소 노후불량 사각형거 보수보강공사	용담동234-1~227-1 용담동 234-1~장한평역	A=5,169㎡	'15.3.30. ~ '15.9.25.	1,900	구조 안전성 확보
하왕심리 890번지 일대 침수방지공사	하왕심리 890번지 일대	하수관 개량 D450~600mm L=374m	'15.3.30. ~ '15.9.15.	350	침수예방
성수2배수분구 하수관로 종합정비사업	성수2가 275-6 외 4개소	D450~800mm L=836m	'15.3.30. ~ '15.7.21.	800	침수예방
성수1가 옥성우체국앞외 2개소 지선하수관 개량 공사	성수1가 옥성우체국앞 성수1가 성수공고 앞 금호동3가 790	D=450~800mm L=673m	'15.3.30. ~ '15.10.29.	720	침수예방
성수동2가 328-46 ~ 328-58외 2개소 하수관 정비공사	성수동 2가 328-46 ~ 328-58 외 2	하수관개량 D450~600mm L=298m	'15.9.21. ~ '15.11.20.	220	침수예방
용담동 삼가시장일대 하수관거 경사조정공사	용담동 56-6 ~ 24-37호	□ 2.0×1.5m ~□ 3.0×2.0m L=549m	'15.6.11. ~ '15.12.18.	1,400	침수예방

사업명	위치	사업내용 (규모)	사업기간	사업비 (백만원)	정비목적
성수동 구의로 하수관로 유로변경공사	성수동1가656-335 ~성수동2가272-41	□ 3.0X3.0m ~1.2X1.0m, L=1,878m	'15.4.2. ~ '15.10.14.	2,900	침수예방
사근빗물펌프장 유입 수로 개선공사	사근동 204-11 ~198-7	D1000mm~ □ 1.5X1.5m, L=108m	'15.4.13. ~ '15.8.12.	500	침수예방
빗물펌프장 및 유수지 전기시설물 정비공사	빗물펌프장 9개소	수배전반보수	'15.3.13. ~ '15.12.21.	139	침수예방
빗물펌프장 기계시설물 및 배수문 정비공사	빗물펌프장 9개소, 수문 21개소	모터펌프,제진 설비 스크린 및 노후배수문 등	'15.3.23. ~ '15.12.16.	139	침수예방
원격제어 및 영상감시 시스템 정비공사	빗물펌프장 9개소, 상황실	원격제어,영상감시 수위관측시스템 유지보수	'15.3.13 ~ '15.12.21.	44	침수예방
종량천 하류 하상준설 공사	종량천 우안 용비교하류	준설토 처리 V=26,500m ³	'15.4.13. ~ '15.7.22.	1,459	침수예방
하천시설물 유지보수 공사	관내하천	제방정비 500m ² 호안보수 100m	'15.3.17. ~ '15.12.23	57	침수예방

◆ 연도별 비교

(단위 : 백만 원)

구 분	2011	2012	2013	2014	2015
재난방지시설 예산확보	6,626	13,183	9,580	7,069	14,175

(8) 「재난 및 안전관리 기본법」 제34조에 따른 재난관리자원의 비축 및 장비·인력의 지정

가. 재난관리자원의 비축

[방재물자]

구분	유흡착제	흡착물	영화칼슘	소금	친환경제설제
	천매	km	톤	톤	톤
총계	1.24	0.5	599	1,360	39

[의료시설]

구분	개소	의사	간호사	구급차	병상수	영안실
합계	189	783	735	11	1,785	20
병원	6	522	662	6	1,284	20
보건소	1	7	27	1	0	-
기타	182	254	46	4	501	-

[수용시설]

구분	합계		학교		경로당		관공서	
	개소	수용인원	개소	수용인원	개소	수용인원	개소	수용인원
총계	185	17,071	17	10,202	151	5,792	17	1,077

◆ 방재물자 연도별 비교

방재물자 종류별	2011	2012	2013	2014	2015
흙착율(Km)	0.12	0.12	0.12	0.12	1.24
유흙착율(천매)	0.5	0.5	0.5	0.5	0.5
영화칼슘	843	836	825	562	599
소금	564	651	755	1,162	1,360
액상제설제	50	63	24	56	39

◆ 의료시설 및 수용시설 연도별 비교

구분	2011	2012	2013	2014	2015
의료시설수	159	169	178	181	189
수용시설	개소	36	36	36	34
	수용인원	10,632	10,632	10,632	10,632

나. 장비 및 인력의 지정

[장비지정]

◆ 구조장비

구분	계	사다리차	구조 공작차	매몰자 탐지기	구명환	구명동의	잠수세트
총계	66	1	1	1	45	12	6

◆ 복구장비

구분	계	크레인	유니목	굴삭기	로우더	전기복구 차량	가스복구 차량	통신복구 차량
총계	22	2	2	3	2	2	3	8

◆ 산불진화장비

구분	계	산 불 진 화 차 (대)	동력펌프 (개)	등짐펌프 (개)	동력톱 (개)	진화도구 (개)	진화안전 장비세트 (set)
총계	348	2	4	67	8	235	32

◆ 기타장비

구분	계	컴퓨터 레사	양수기	발전기	천공기	착암기	절단기	화학차	기타
총계	293	3	191	12	2	2	7	1	75

◆ 연도별 비교

구분	2011	2012	2013	2014	2015
구조장비				66	66
복구장비				22	22
산불진화장비				509	348
기타장비				2	293

[인력지정]

◆ 기술인력

구분	계	토목	건축	환경	전기	가스	통신	항공
인원	328	48	136	10	56	23	43	12

◆ 기능인력

구분	계	전기공	기계공	통신공	용접공	중기운전	중기정비	배관공
인원	253	33	26	45	26	109	6	8

◆ 자원봉사단체, 특수단체 등

구분	계	특수단체 및 개인					봉사단체 및 개인				
		의용소방대	산악구조대	수중구조대	아마추어무선봉사대	기타	적십자봉사대	새마을부녀회	해병우회	모범안전자회	기타
인원	3,887	241	21	21	33	898	579	260	30	176	1,628

◆ 연도별 비교

구분	2011	2012	2013	2014	2015
기술인력	113	113	113	188	328
기능인력	37	37	37	251	253
자원봉사단체, 특수단체 등	6,086	6,086	6,086	3,980	3,887

(9) 그 밖에 재난을 예방하기 위하여 필요하다고 인정되는 사항

가. 재난관련 법령에 따른 점검·평가 결과

점검·평가 명	점검·평가일자	점검·평가 주관기관	점검·평가 결과	비고
재난관리실태점검평가	'15.1.6.	국민안전처	노력구	
제설대책추진평가	'15.5.11.	서울특별시	우수구	
안전도시만들기	'15.11.24.	서울특별시	최우수구	
수해안전대책평가	'15.11.18.	서울특별시	우수구	
하수도관리 실태평가	'15.12.31.	서울특별시	최우수구	

나. 기존 공공시설물 내진보강 추진

시설물별	내진설계 대상(①) (동수, 시설물 수)	내진설계 적용 +내진성능확보+ 내진 보강 실적(②) (전년도 까지)	2015년 내진보강 실적		내진율(%) (②+③)/① ×100
			동수(시설수) (③)	투자사업비 (백만 원)	
공공건축물	67	21	-	-	31%
병원시설	11	5	-	-	45%

◆ 기존 공공시설물 내진율 연도별 비교

구분	2011	2012	2013	2014	2015
내진율	29%	29%	34%	34%	34%

다. 지역재난안전대책본부 및 종합상황실 내진대책 추진

구분	구조체 내진 보강 여부	지대본·상황실		비고
		바닥 이층마루 보강 여부	전력과 통신 등 관련설비 면진테이블 설치 여부	
지역대책본부	-	미보강	미설치	
종합상황실	-	미보강	미설치	

- ☞ 지역재난안전대책본부 등 내진대책이 저조한 사유
 - 지역재난안전대책본부 및 종합상황실이 설치된 구 본청은 내진 설계가 되어 있으나 이중마루 및 면진테이블 설치에 따른 예산은 미확보 됨

라. 지진해일 대비 주민대피계획 지정 및 관리

지구별	긴급대피장소 (개소)	표지판(개)				경보 시스템 (개소)
		계	안내표지판	대피장소 표지판	대피로 표지판	
		(해)	당	없	음)	

◆ 지진해일 대비 주민대피계획 지정 및 관리 연도별 비교(도표, 그래프 등)

구 분	2011	2012	2013	2014	2015
정비 사업비 집행실적 (천원)	(해)	당	없	음)	
지구수(개소)					
긴급대피장소(개소)					
표 지 판	안내표지판				
	긴급대피장소 표지판				
	대피로 표지판				
경보시설(개소)					

③ 「재난 및 안전관리 기본법」 제67조에 따른 재난관리기금의 적립 현황

[재난관리기금 적립]

법정적립기준	당해연도 확보기준액(①)	확보액(②)	확보율 (①/②×100)
649백만원	649백만원	649백만원	100%

◆ 연도별 비교

구 분	2011	2012	2013	2014	2015	
확보액	427	508	561	764	649	
사 용 액	공공분야 재난예방활동	231	596	148	797	825
	재난피해시설 응급복구 및 긴급조치	-	57	-	-	

④ 「재난 및 안전관리 기본법」 제34조의5에 따른 현장조치 행동매뉴얼의 작성·운용 현황

[시군구 행동매뉴얼 작성·운용 등 총괄 현황]

행동매뉴얼 명	소관부서	작성년도	매뉴얼 주요내용
풍수해 표준행동매뉴얼	치수과	2015	태풍, 집중호우 등 피해 발생 시 조치사항
대설분야 현장조치 매뉴얼	토목과	2015	폭설 등 피해 발생 시 조치사항
지진재난 현장조치 매뉴얼	안전관리과	2015	지진피해 발생 시 조치사항
전통시장 및 상점가 화재안전관리 매뉴얼	지역경제과	2015	전통시장(상점가) 화재 발생 시 대응 요령
감염병 현장조치 행동매뉴얼	질병예방과	2015	감염병 위기 발생 시 조치사항
유해화학물질유출사고 위기대응 행동매뉴얼	맑은환경과	2015	유해화학물질 유출사고 발생 시 조치사항
수질오염사고 현장조치행동매뉴얼	맑은환경과	2015	수질오염사고 발생 시 조치사항
대형건축물 붕괴 현장조치행동매뉴얼	건축과	2015	대형건축물 붕괴 사고 발생 시 조치사항
산불재난 위기대응 실무매뉴얼	공원녹지과	2015	산불재난 발생 시 조치사항
제설분야 현장조치 매뉴얼	토목과	2015	폭설 등 피해 발생 시 조치사항
성동구 산사태 예방·대응 행동 매뉴얼	공원녹지과	2015	산사태 발생 시 조치사항
산불 발생 시 행동 매뉴얼	공원녹지과	2015	산불재난 발생 시 조치사항

[시군구 행동매뉴얼 개정 현황]

행동매뉴얼 명	개정일자	주요 개정내용	비고
		(해당 없음)	

[시군구 행동매뉴얼 숙달 훈련 실시 현황]

행동매뉴얼 명	훈련일자	주요 훈련내용	훈련결과 개선내용	비고
대설분야 현장조치 매뉴얼	'15.1.7.	폭설 등 피해 발생 시 조치사항	안전사고 예방	
화생방 대비 매뉴얼	'15.3.20.	화재 피해 발생 시 조치사항	위기 상황 시 신속 대응	
풍수해 표준 행동 매뉴얼	'15.5.20.	태풍 집중호우 등 피해 발생 시 조치사항	위기 상황 시 신속 대응	
산사태 예방 대응 매뉴얼	'15.5.21.	산사태 예방 대응 복구 조치사항	주민 피해 최소화	

◆ 연도별 비교(도표, 그래프 등)

구 분	2011	2012	2013	2014	2015
매뉴얼 수	9	9	9	9	12

⑤ 「자연재해대책법」 제75조의2에 따른 지역안전도 진단 결과

[진단분야별 점수]

구 분	위험환경	위험관리능력	방재성능	등 급(그룹)
진단결과	0.288	0.818	0.894	1등급(가)

* (안전) 1등급/그룹 '가' <-----> 10등급/그룹 '마' (위험)

등 급	1등급	2등급	3등급	4등급	5등급	6등급	7등급	8등급	9등급	10등급
지역안전도	0.40 미만	0.40~0.45	0.45~0.50	0.50~0.55	0.55~0.60	0.60~0.65	0.65~0.70	0.70~0.75	0.75~0.80	0.80 이상
그 룹	그룹 '가'		그룹 '나'		그룹 '다'		그룹 '라'		그룹 '마'	

◆ 연도별 등급 비교

구 분	2011	2012	2013	2014	2015
등 급	3등급 ('나' 그룹)	5등급 ('다' 그룹)	9등급 ('마' 그룹)	1등급 ('가' 그룹)	1등급 ('가' 그룹)

☞ 지역안전도 진단 결과 등급의 증감원인

- 당해년도 1등급(가 그룹)으로 풍수해·설해 방지대책, 하수관거 정비사업, 배수펌프장 유지관리 등 재해 예방사업을 지속적으로 추진한 결과이며 특히, 방재성능분야가 크게 개선되었음.

⑥ 그 밖에 재난관리를 위하여 시장·군수·구청장이 지역주민에게 알릴 필요가 있다고 인정하는 사항

☞ 산사태취약지역 지정 고시

- 고시일자: 2015. 7. 2.
- 산사태취약지역에서의 행위제한(근거: 산림보호법 제45조의10)
 - 산사태의 예방을 위한 사방댐 등 「사방사업법」 제2조제3호에 따른 사방시설을 훼손하는 행위
 - 산사태의 예방을 위한 사방댐 등 「사방사업법」 제2조제3호에 따른 사방시설을 설치하거나 관리하는 것을 거부 또는 방해하는 행위
- 산사태취약지역 대상지(6곳)

연번	산림소재지				지목	지정면적 (㎡)	소유자		비고
	시	구	동	지번			주소	성명	
제2015-1호	서울	성동	금호1가동	산37-1	공원	47,385		시유지	
제2015-2호	서울	성동	옥수동	428-6	공원	63,531		시유지	
제2015-3호	서울	성동	옥수동	435-2	임야	2,790		시유지	
제2015-4호	서울	성동	응봉동	269-4	공원	5,680		시유지	
제2015-5호	서울	성동	금호4가동	1540	임야	69,762		국(산림청)	
제2015-6호	서울	성동	옥수동	435-2	임야	2,790		성동구	

♣ 공시 관련 문의사항 및 의견 제출은 성동구 안전관리과 (담당자: 박혜경, 전화: 02-2286-6273)로 하여 주시기 바랍니다.