

“변화를 선도하는 강남, 희망을 선사하는 강남”

등록번호	보건과-4292
등록일자	2016.2.23.
결재일자	2016.2.24.
공개구분	부분공개

주무관	보건지도팀장	보건과장	보건소장		
임소연	이순옥	김영수	02/24 서명옥		
협조자					

- 건강한 미래 인적자원 확보를 위한 -

## 2016년 아동건강관리 사업계획



### 추진개요

- 추진대상 : 강남구 영유아 및 부모
- 추진기간 : 2016.1.1. ~ 2016.12.31

### 목적

영유아 사전예방적 관리를 통하여 이상 아동의 조기발견 및 치료, 사후관리를 함으로써 미래인적자원을 확보하기 위함

### 중점 추진 내용

- |                    |                    |
|--------------------|--------------------|
| ① 미숙아 및 선천성이상아 관리  | ② 저체중출생아 건강관리      |
| ③ 선천성대사이상검사 및 환아관리 | ④ 영유아 건강검진         |
| ⑤ 신생아 청각선별검사 및 관리  | ⑥ 저소득층 기저귀·조제분유 지원 |

영유아가 건강한 행복도시, 강남!

강 남 구  
( 보 건 과 )

## 【 관련 규정 및 제반사항 사전검토서 】

검토분야	확인 및 적시사항																		
관련 규정 및 근거	<p>현행 관련 법, 시행령, 조례, 규칙, 관련 지침 등 근거를 모두 검토하고 적시하였습니까?</p> <ul style="list-style-type: none"> <li>· 모자보건법 제 8,9,10조, 국민건강보험법 제47조, 의료급여법 제14조, 2016년 모자보건사업 안내 지침(보건복지부)</li> </ul>																		
추진 경위	추진 경위는 무엇입니까?																		
예산 사항	<p>산출 근거 및 기준 또는 예산확보 및 투입우선순위 등의 내용을 검토하고 적시하였습니까?</p> <ul style="list-style-type: none"> <li>· 2016년 예산 확보</li> </ul>																		
수혜자 및 범위	<p>이 업무(사업)관련 수혜자는 누구이며 수혜범위를 파악해 보았습니까?</p> <ul style="list-style-type: none"> <li>· 강남구 영유아 및 부모</li> </ul>																		
분야별 검토사항 [계속 : ] [신규 : ]	<p>이 업무(사업)과 관련하여 아래 등 제반사항을 검토해 보았습니까?</p> <table style="width: 100%; border-collapse: collapse;"> <tr><td>① 관련부서 협조</td><td style="text-align: right;">----- ( √ )</td></tr> <tr><td>② 이해관계인 및 예상되는 민원</td><td style="text-align: right;">----- ( )</td></tr> <tr><td>③ 추진상 사전 걸림돌</td><td style="text-align: right;">----- ( )</td></tr> <tr><td>④ 미래행정 수요예측</td><td style="text-align: right;">----- ( )</td></tr> <tr><td>⑤ 시장조사</td><td style="text-align: right;">----- ( )</td></tr> <tr><td>⑥ 민간부분(시설 등)과의 경제성 및 효율성 등 비교</td><td style="text-align: right;">----- ( )</td></tr> <tr><td>⑦ 업무 매뉴얼 및 관련 법규</td><td style="text-align: right;">----- ( )</td></tr> <tr><td>⑧ 행사관련 의전 및 선거법</td><td style="text-align: right;">----- ( )</td></tr> <tr><td>⑨ 투융자 심사 등 관련절차 준수</td><td style="text-align: right;">----- ( )</td></tr> </table> <p>· 위 언급한 사항은 반드시 검토하고 해당되는 사항에 체크한 다음, 해당 사항을 요약 작성 하세요</p>	① 관련부서 협조	----- ( √ )	② 이해관계인 및 예상되는 민원	----- ( )	③ 추진상 사전 걸림돌	----- ( )	④ 미래행정 수요예측	----- ( )	⑤ 시장조사	----- ( )	⑥ 민간부분(시설 등)과의 경제성 및 효율성 등 비교	----- ( )	⑦ 업무 매뉴얼 및 관련 법규	----- ( )	⑧ 행사관련 의전 및 선거법	----- ( )	⑨ 투융자 심사 등 관련절차 준수	----- ( )
① 관련부서 협조	----- ( √ )																		
② 이해관계인 및 예상되는 민원	----- ( )																		
③ 추진상 사전 걸림돌	----- ( )																		
④ 미래행정 수요예측	----- ( )																		
⑤ 시장조사	----- ( )																		
⑥ 민간부분(시설 등)과의 경제성 및 효율성 등 비교	----- ( )																		
⑦ 업무 매뉴얼 및 관련 법규	----- ( )																		
⑧ 행사관련 의전 및 선거법	----- ( )																		
⑨ 투융자 심사 등 관련절차 준수	----- ( )																		
타 기관 사 례	<p>타 구 사례를 파악, 비교해 보았습니까?</p> <ul style="list-style-type: none"> <li>· 25개 보건소 영유아 사전예방적 건강관리 사업 추진중</li> </ul>																		
전문가 자 문	<p>전문가의 자문이나 검토를 받았습니까?</p> <ul style="list-style-type: none"> <li>· 해당없음</li> </ul>																		

# 2016년 아동건강관리 사업계획

아동건강관리를 위해 영아사망 및 장애를 사전에 예방하고 이상아동 조기발견·치료 등 사후관리를 함으로써 영유아 건강증진을 통해 미래 인적자원 확보에 기여함

## I. 추진근거 및 배경

### 1 추진근거

- 모자보건법 제8조(출생보고 및 등록관리)
- 모자보건법 제9조의 2(미숙아등의 정보 기록.관리)
- 모자보건법 제10조(임산부·영유아·미숙아등의 건강관리등)
- 국민건강보험법 제47조 및 의료급여법 제14조(건강검진)
- 2016년 모자보건사업안내 (보건복지부)
- 2016년 건강검진사업안내 (보건복지부)

### 2 사업배경

- 영아사망률 등 국가보건지표는 선진국 수준이나 고령임신, 난임시술 등 증가로 인하여 저체중 및 다태아의 출생이 새로운 건강문제로 대두되어 차세대 건강자원인 영유아의 사전 예방적 관리 필요성 증대
- 영유아기의 성장발달은 매우 중요한 시기로 평생건강의 기초로서 체계적인 사전적 예방건강관리를 통하여 이상아동의 조기발견 및 치료, 사후관리를 함으로서 차세대 건강한 국민을 확보하는데 중요
- 미숙아 및 저체중아는 장기가 미숙하여 저산소증을 유발할 수도 있고 이환율과 사망률이 높으므로 가능한 한 최소한도로 부드럽게 다루어 불필요한 손상이나 감염이 되지 않도록 주의 관리해야함. 또한 미숙아 부모들의 정기적이고 능동적인 참여를 유도하고 교육시켜 자신감 있게 아이를 돌볼 수 있게 하고 아이의 성장과 발달에 관한 장기 예후에 대해서 잘 이해할 수 있도록 해야 함<sup>1)</sup>

1) 미숙아 및 저체중 출생아의 관리(continuing education column 2008, 최영륜, 전남의대 소아청소년과)

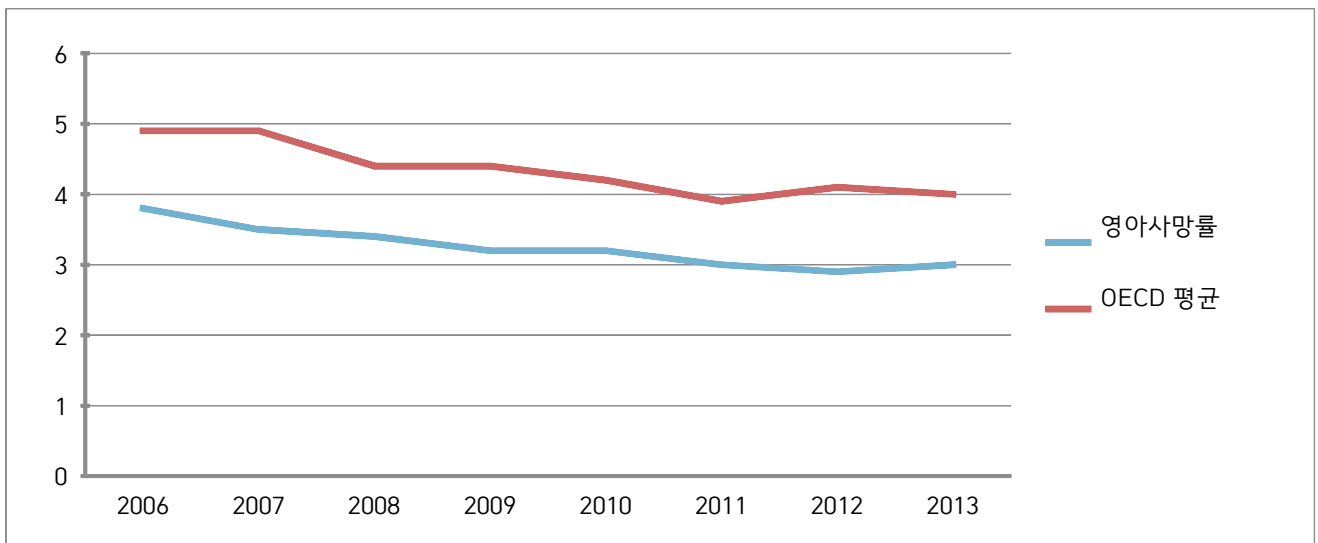
## II. 현황

### 1 영아사망률

■ 우리나라의 영아사망률은 선진국 수준을 유지하고 있으나, 저체중 출생아, 다태아 등 증가로 새로운 건강문제가 대두되고 있음.

#### ● 영아 사망률

지표	2006	2007	2008	2009	2010	2011	2012	2013	2014
영아사망률	3.8	3.5	3.4	3.2	3.2	3.0	2.9	3.0	3.0
OECD 평균	4.9	4.9	4.4	4.4	4.2	3.9	4.1	4.0	4.1



※ 자료출처 : 통계청, 사망원인통계, OECD Health Data 2014

※ 영아사망률(Infant Mortality Rate) : 특정연도의 1세 미만의 사망아수 / 당해연도의 연간 총 출생아수 X 1,000

#### ■ 영아사망률 추세

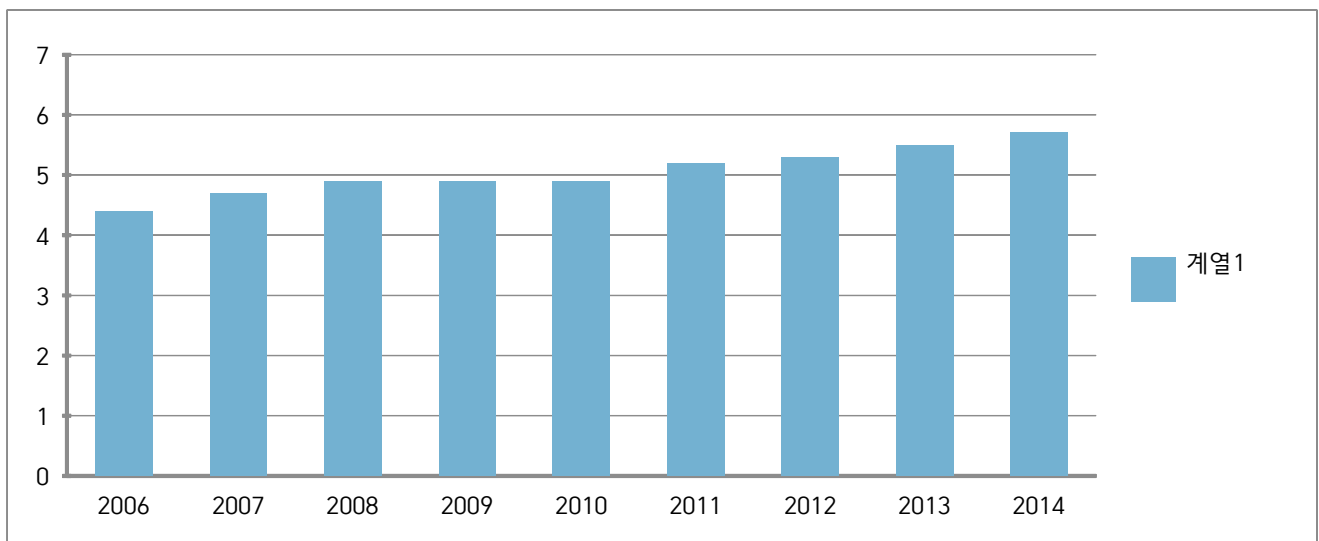
- 2014년 영아사망률은 출생아 천명당 3.0명으로 2013년(3.0명)대비 변동은 없으나 지속적으로 감소 추세
- 2014년 OECD 평균 영아 사망률 1천명당 4.1명보다 우리나라는 낮은 수준임

## 2 저체중 출생아 현황

### 연도별 저체중 출생아 발생률

연도별 미숙아, 저체중아 및 다태아 출산 비율 (단위 : 명)

구분		2006	2007	2008	2009	2010	2011	2012	2013	2014
출생아수		448,153	493,189	465,892	444,849	470,171	471,265	484,550	436,455	435,435
저체중 출생아	발생률	4.4	4.7	4.9	4.9	4.9	5.2	5.3	5.5	5.7
	발생수	19,507	23,007	22,725	21,954	23,537	24,647	25,870	24,189	24,842

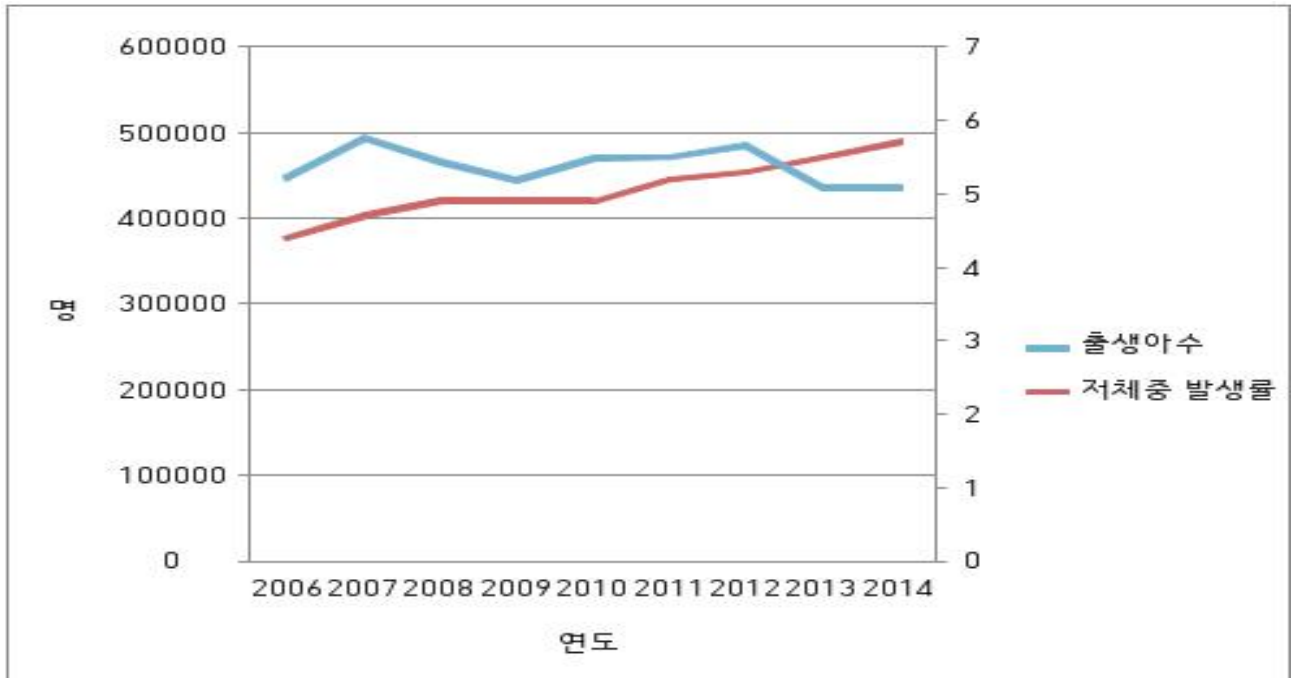


※자료출처: 통계청(2014), '인구동향조사 출산자료'원자료 분석

- 전반적으로 미숙아, 저체중아 및 다태아 출산 비율은 꾸준히 증가하고 있다. 표와 같이 2006년 미숙아는 전체 출생아의 4.4%이었으나 2014년 5.7%로 점차 증가함.
- 초미숙아(재태기간 28주미만) 및 초극소 저체중아(출생 시 체중이 1,000g미만)도 꾸준히 증가세를 보이고 있음. 미숙아 중 초미숙아의 비율은 2000년 1.4%이었으나, 2011년에는 3.1%로 증가함.<sup>2)</sup>

2) 고령 임신부의 산전질환 및 출산결과 동향분석과 정책적 함의(2013, 한국보건사회연구원)

## 저체중 출생아의 발생 추이(2006~2014년)



※ 자료출처: 통계청(해당연도), '인구동향조사 출산자료'원자료 분석

- 우리나라 미숙아의 빈도는 매년 증가하고 있으며, 약 8~9%를 차지할 것으로 예상되고, 연간 출생아수를 약 45만명으로 추산하였을 때 매년 약 3만 6천명에서 4만명 정도의 미숙아가 출생한 것으로 예상됨. 이들 중 대부분 신생아 집중치료를 필요로 하는 극소 저출생 체중아는 약 1~1.5%정도로 추산됨<sup>3)</sup>

## 3 영유아 건강검진(의료수급권자) 현황

### 강남구 의료수급권자 영유아 검진율

구분	의료급여 수급권자		
	대상자	검진자	검진율
2012년	227	76	33.5
2013년	227	140	61.7
2014년	288	125	43.4
2015년	405	132	32.6



※ 자료출처 : 2015.12월 기준 지역보건의료정보시스템

3) 우리나라 미숙아 통계와 의료비용(hanyang medical reviews 2009, 윤혜선, 을지대학교 노원을지병원 소아청소년과학교실)

## ■ 강남구 의료수급권자 영유아 검진 대상자 현황

(단위 : 명)

검진 대상자	일반 가정	대한사회복지회	주소불명	강남드림빌	타주소
405	185	173	20	19	8

- 의료수급권자 영유아 건강검진은 증가 추세를 보이다 2014년부터 18%이상 큰 폭으로 감소함 영유아 검진에 대한 일반 가정 보호자의 긍정적 인식 변화를 위한 적극적인 홍보와 대한사회복지회 및 강남드림빌(구 강남보육원) 등의 보호 시설을 통한 적극적인 사업홍보 및 수검독려가 필요

## 4 강남구 출생시 미숙아 및 저체중아 현황

### ■ 강남구 미숙아 현황

(단위: 명)

	2012년			2013년			2014년		
	강남구	서울시	전국	강남구	서울시	전국	강남구	서울시	전국
출생아수	4,903	93,914	484,550	4,114	87,173	450,827	4,351	83,711	435,435
미숙아수	341	5,677	341	347	6,429	32,354	335	5351	29,086
저체중아	60	1,403	7,374	70	1,809	9,610	56	1366	7023

※저체중아 : 출생 시 체중이 2,000g 미만의 체중아

※자료출처 : 전국, 서울 - 통계청 「인구동향과」, 강남구 -기타 「강남구 모자보건사업 실적보고」

- 강남구 전체 신생아 출생률은 증가하는 반면, 미숙아가 차지하는 비율은 2013년까지 증가하다가 2014년 경도 감소되어 2012년과 대동소이함

### ■ 강남구 미숙아 및 선천성이상아 등록 현황

(단위 : 명, 2015. 12월 기준)

구 분	계	2.5kg 미만 ~2.0kg	2.0kg 미만 ~1.5kg	1.5kg 미만	임신37주미만 (2.5kg이상)	선천성이상아
등록자수	387	180	47	26	120	14

## 5 영유아 건강검진 기관

### ■ 강남구 영유아 건강검진기관

(2016.1.31 기준)

총 계	종합병원	병원	의원
35개소	3개소	0개소	32개소

## 6 강남구청 직장어린이집 현황

### ■ 시설개요

- 설립기관 : 강남구청 (개원 : 2012. 04. 02)
- 운영기관 : 강남구 도시관리공단
- 소재지 : 서울특별시 강남구 학동로 426

### ■ 원아현황

(단위 : 명, 2015. 12월 기준)

연령	만0세반	만1세반	만2세반	만3세반	만4세반	만5세반 이상	계
인원	11	14	13	15	17	17	87

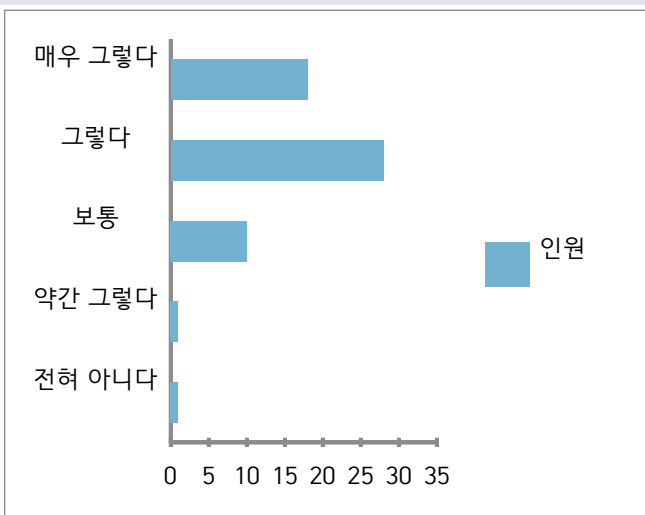
## 7 만족도 조사결과

### ■ 강남구청 직장어린이집 건강검진 만족도 산출

- 서비스 만족도 및 이용계획 요구도 설문결과(2015년도 저체중아 관리수혜자대상)  
(단위 : 명)

서비스 내용에 대한 만족도

서비스 이용계획 요구도

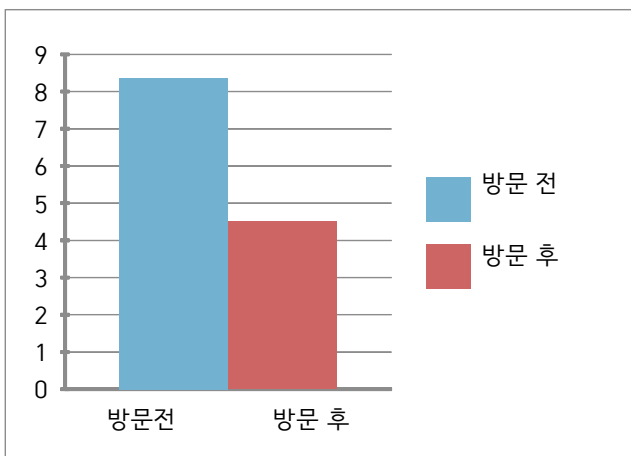




## 저체중 출생아 관리사업(이른둥이 크게 키우기 프로젝트) 만족도 산출

### 평가 도구별 설문결과(2015년도 저체중아 관리사업 수혜자대상)




### 저체중아 출산산모의 산후 우울정도(2015년도 저체중아 관리사업 수혜자대상)



연구도구-영국에서 Cox등(1987)이 개발한 도구로 김중임(2006)이 타당도 조사 연구를 한 후 산후 우울과 관련된 10문항

## II. 전년도 평가결과에 근거한 개선방향

### 평가 및 환류

 성공요인	 부족요인
<ul style="list-style-type: none"> <li>● 미숙아 등록 관리를 100% 유지하고 지속적인 전화 안내서비스 제공 및 가정방문간호서비스 확대</li> <li>● 저체중 출생아 대상으로 1:1 맞춤형 가정방문서비스를 시행함으로써 대상자의 높은 만족도 산출과 미숙아 부모 자조모임을 통해 호응을 이끌어냄</li> <li>● 강남구청 직장어린이집 건강검진 설문조사 결과를 적극 수용하여 타과의 건강검진 인프라 구축을 통한 구강검진 및 교육을 추가 실시로 만족도 향상에 기여</li> </ul>	<ul style="list-style-type: none"> <li>● 영유아 건강검진 수검률이 낮음               <ul style="list-style-type: none"> <li>- 대상자 중 47.4%가 사회복지시설 대상으로 영유아 검진을 실시하지 않고 혈액검사외 기타검사를 시행하는 경우가 많음</li> </ul> </li> <li>● 관내 등록된 저체중 출생아 가정간호서비스 연계를 시도하나 타지역 산후조리, 타구전출, 미숙아 입원 의료기관으로 개별 치료를 원하는 사례가 많아 서비스지원율이 목표 대비 낮은 달성도를 보임</li> </ul>
 개선방안	
<ul style="list-style-type: none"> <li>● 영유아 건강검진               <ul style="list-style-type: none"> <li>- 대한 사회복지회, 강남드림빌(구 강남보육원), 방문건강관리팀, 국민건강보험공단의 밀접한 연계를 통한 의료수급권자 영유아 건강검진 사업 홍보 및 수검 독려 안내</li> <li>- 의료수급권자 영유아 가정에 유선 검진 안내 등 수검관리 지속적 실시</li> </ul> </li> <li>● 저체중 출생아 가정간호 서비스               <ul style="list-style-type: none"> <li>저체중 출생아 가정방문 서비스 지원율을 높이기 위한 관내 등록된 저출생아 가정에 적극적인 홍보를 통한 지원율 달성 모색</li> </ul> </li> <li>● 신생아 청각 선별검사               <ul style="list-style-type: none"> <li>미숙아 의료비 지원 신청자, 저체중 출생아 가정간호 대상자 상담시 연계 안내 시행</li> </ul> </li> </ul>	

### Ⅲ. 사업 추진 체계

#### 1 사업 개요

■ 사업기간 : 2016 1월 ~ 12월

■ 사업대상 : 강남구 영유아 및 부모

■ 사업목적

영유아 사전 예방적 관리를 통하여 이상아동의 조기발견 및 치료, 사후관리를 함으로써 아동건강을 향상·증진시키기 위함

■ 추진내용

- SWOT 분석

Opportunities (기회)	Threats (위협)
<ul style="list-style-type: none"> <li>▶ 보건의료시설, 문화기반시설 많음</li> <li>▶ 구민의 공공보건사업에 대한 호응도 및 요구도 높음</li> <li>▶ 구민의 건강수준 높음</li> <li>▶ 보건복지부의 영유아 사전예방적 건강관리 사업 추진</li> </ul>	<ul style="list-style-type: none"> <li>▶ 저체중 출생아 출산비율 높음 (미숙아 출생률 서울시 3위, 비강남구에 비해 미숙아 및 저체중 출산비율 0.4% 높음)</li> <li>▶ 사후관리체계 미흡</li> <li>▶ 제한된 자원으로 다양한 욕구 충족의 어려움</li> </ul>
Strength (강점)	Weakness (약점)
<ul style="list-style-type: none"> <li>▶ 기관장의 보건사업 인지도 높음</li> <li>▶ ‘이른둥이 크게 키우기 프로젝트’ 등 주민의 건강수준에 부응하는 사업 제반 확보</li> <li>▶ 재정자립도가 높음</li> </ul>	<ul style="list-style-type: none"> <li>▶ 지역사회 자원발굴 어려움</li> <li>▶ 잦은 인사이동으로 연속성 및 전문성 결여</li> <li>▶ 협조 체계의 미비</li> </ul>

미숙아, 선천성 이상아 관리	<ul style="list-style-type: none"> <li>■ 미숙아 및 선천성 이상아 등록카드 작성 및 관리</li> <li>■ 미숙아 및 선천성 이상아 의료비 지원</li> </ul>
선천성대사이상 검사 및 환아관리	<ul style="list-style-type: none"> <li>■ 선천성대사이상 검사 6종 관리 및 정밀검사비 지원</li> <li>■ 특수조제분유, 저 단백질식품 및 의료비 지원</li> </ul>
저체중 출생아 관리	<ul style="list-style-type: none"> <li>■ 맞춤형 가정간호서비스 제공</li> <li>■ 이른둥이 어머니 자조그룹 및 미숙아 돌보기 교육</li> </ul>

의료급여수급권자 영유아 건강검진	<ul style="list-style-type: none"> <li>■ 검진주기에 맞추어 건강검진 및 관리</li> <li>■ 정밀진단 필요시 정밀진단비 지원</li> </ul>
신생아 청각선별검사	<ul style="list-style-type: none"> <li>■ 저소득층 신생아 청각선별검사 및 관리</li> <li>■ 일반 신생아 청각선별검사 및 관리</li> </ul>
강남구청 직장어린이집 영유아 건강검진	<ul style="list-style-type: none"> <li>■ 정기적인 방문 건강검진</li> <li>■ 어린이 건강관리에 대한 교육 및 상담</li> </ul>
저소득층 기저귀·조제분유 지원	<ul style="list-style-type: none"> <li>■ 지원 대상자 선정 및 국가 바우처통합카드를 통한 기저귀 및 조제분유 구매비용 포인트 지급</li> </ul>

## 2 사업 목표

### ■ 사업목적

- 영유아 사전 예방적 건강관리를 통하여 이상아동의 조기발견 및 치료, 사후관리를 함으로써 아동건강을 향상·증진시키기 위함

### ■ 사업목표

구 분	목 표
장기목표 (2020)	<ul style="list-style-type: none"> <li>• 미숙아 및 선천성이상아 의료비 지원을 신청건수 대비 100% 유지</li> <li>• 저체중아 방문건강관리 대상자 100명 이상 유지</li> <li>• 출생아의 100% 선천성대사이상검사 및 환아관리</li> <li>• 출생아의 10% 이상 신생아 청각선별검사 실시</li> <li>• 의료급여수급권자 영유아 건강검진 수검률 70% 이상 향상</li> </ul>
단기목표 (2016년)	<ul style="list-style-type: none"> <li>• 미숙아 및 선천성이상아 의료비 지원 신청건수 대비 100% 유지</li> <li>• 저체중아 방문건강관리 대상자 70명 이상 유지</li> <li>• 선천성대사이상검사 건수 4,654명(100%유지) 실시</li> <li>• 신생아 청각선별검사 426명(9%) 이상 유지</li> <li>• 의료급여수급권자 영유아 건강검진 243명(수검률 60%) 달성</li> </ul>

## ■ 사업별 세부 추진목표

세부사업명	2015년 실적(명)	2016년 목표(명)	비고
미숙아 및 선천성이상아 의료비 지원	100	105	초과 달성으로 목표상향조정
저체중출생아(2.3kg미만) 관리사업	66	70	
선천성대사이상검사 및 환아관리	4,366	4,654	
신생아 청각선별검사	저소득 250	저소득 250	
	일반 176	일반 176	
의료수급권자 영유아 건강검진	132	243	
강남구청 직장어린이집 건강검진	135	172	
저소득층 기저귀·조제분유 지원	15	150	2015.10.신규사업

## 3 투입자원

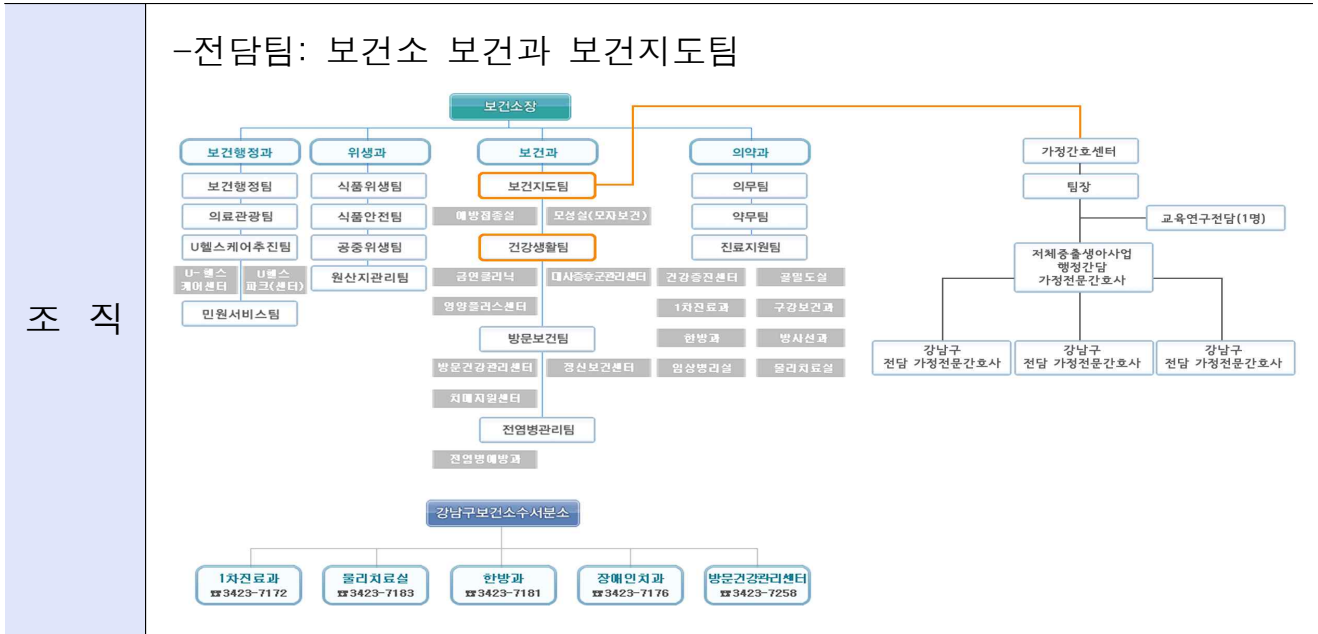
### ■ 예산

(단위 : 천원)

총액	국비	기금	시비	구비
642,319	32,064	158,152	212,512	239,591

- 영유아 사전예방적 건강관리 : 517,772천원  
(기금 : 152,730천원, 시비 : 178,180천원, 구비 : 186,862천원)
- 영유아 건강검진 : 12,844천원 (기 5,422천원, 시 2,711천원, 구 4,711천원)
- 저소득층 기저귀·조제분유 지원 : 84,623천원  
(국 25,387천원, 시 29,618천원, 구 29,618천원)
- 미숙아 건강관리 : 27,080천원 (국 6,677천원, 시 2,003천원, 구 18,400천원)

## 조직 및 인력



인 력	<p>- 전담팀 : 보건과 보건지도팀</p> <table border="1"> <thead> <tr> <th>성명</th> <th>직급</th> <th>업무</th> </tr> </thead> <tbody> <tr> <td>이순옥</td> <td>간호6급</td> <td>총괄 팀장</td> </tr> <tr> <td>지미정</td> <td>간호6급</td> <td>사업 담당</td> </tr> <tr> <td>임소연</td> <td>간호8급</td> <td>사업 담당</td> </tr> <tr> <td>박순화</td> <td>기간제</td> <td>사업 보조</td> </tr> </tbody> </table> <p>- 강남구청어린이집 건강검진의 1명 - 구강검진의 1명, 치위생사 2명</p>	성명	직급	업무	이순옥	간호6급	총괄 팀장	지미정	간호6급	사업 담당	임소연	간호8급	사업 담당	박순화	기간제	사업 보조	<p>- 연계팀 : 성모병원 가정간호팀</p> <table border="1"> <thead> <tr> <th>성명</th> <th>업무</th> </tr> </thead> <tbody> <tr> <td>조영이</td> <td>총괄 팀장 및 행정전담</td> </tr> <tr> <td>김정은</td> <td>전담 가정전문간호사</td> </tr> <tr> <td>이정희</td> <td>전담 가정전문간호사</td> </tr> <tr> <td>황준희</td> <td>전담 가정전문간호사</td> </tr> </tbody> </table>	성명	업무	조영이	총괄 팀장 및 행정전담	김정은	전담 가정전문간호사	이정희	전담 가정전문간호사	황준희	전담 가정전문간호사
	성명	직급	업무																								
이순옥	간호6급	총괄 팀장																									
지미정	간호6급	사업 담당																									
임소연	간호8급	사업 담당																									
박순화	기간제	사업 보조																									
성명	업무																										
조영이	총괄 팀장 및 행정전담																										
김정은	전담 가정전문간호사																										
이정희	전담 가정전문간호사																										
황준희	전담 가정전문간호사																										
장 소 및 연계팀	<p>- 강남구보건소 보건과 보건지도팀 및 예방접종실 - 건강생활팀, 의약과(치과), 방문간호센터 - 강남구청 직장 어린이집 - 서울 성모병원 가정간호센터</p>																										
장 비	<p>- 강남구청 어린이집 건강검진: 체온계, 청진기, 체중 신장계, 설압자 등 - 저체중출생아 관리: 체중계, 산소포화도 측정기, 머리둘레 측정용 자 등</p>																										

## IV. 세부추진계획

### 1 미숙아 및 선천성이상아 등록관리 및 의료비 지원

#### ■ 대 상 : 미숙아 및 선천성이상아

- 전국가구 월평균소득 150% 이하의 가정
- 다자녀(3명 이상)가구에서 출생한 미숙아 및 선천성이상아인 경우 소득수준 관계 없이 지원
- 예산 범위 내에서 시,도지사 또는 시장, 군수, 구청장(보건소장)이 추가 지원이 필요하다고 인정하는 경우

#### ■ 내 용

##### ● 미숙아 및 선천성이상아 등록관리

- 분만의료기관으로부터 출생보고 받아 등록카드 작성 관리
- 서울 성모병원 및 방문 보건팀과 연계하여 가정방문 관리(산체발달 계측 및 맞춤형 상담 관리)

##### ● 미숙아 의료비 지원

- 지원범위 : 출생 후 24시간 이내 긴급한 수술 및 치료가 필요하여 신생아중환자실에 입원한 미숙아
- 지원금액
  - 미숙아 의료비가 100만원 미만의 경우는 전액
  - 100만원 초과하는 경우 본인부담금 중 100만원을 제외한 금액에 대하여는 80%를 추가지원
  - 본인부담금이 500만원을 초과하는 경우 500만원까지는 상기 기준 적용, 500만원 초과금액에 대해서는 90%를 적용지원

〈출생시 체중에 따른 1인당 최고지급 상한액〉

출생시 체중	2.5kg 미만~2.0kg 2.5kg이상 37주 미만	2.0kg 미만~1.5kg	1.5kg 미만
최고지원금액	5백만원	7백만원	10백만원

(※ 체중 2.5kg이상이지만 재태기간 37주 미만인 경우, 최고 5백만원 범위에서 지원)

- 선천성이상 질환을 가지고 미숙아로 태어난 경우, 각각의 최고지원금 합계 범위 내에서 지원(최고 지원금 15백만원이내)

● 선천성이상아 의료비 지원

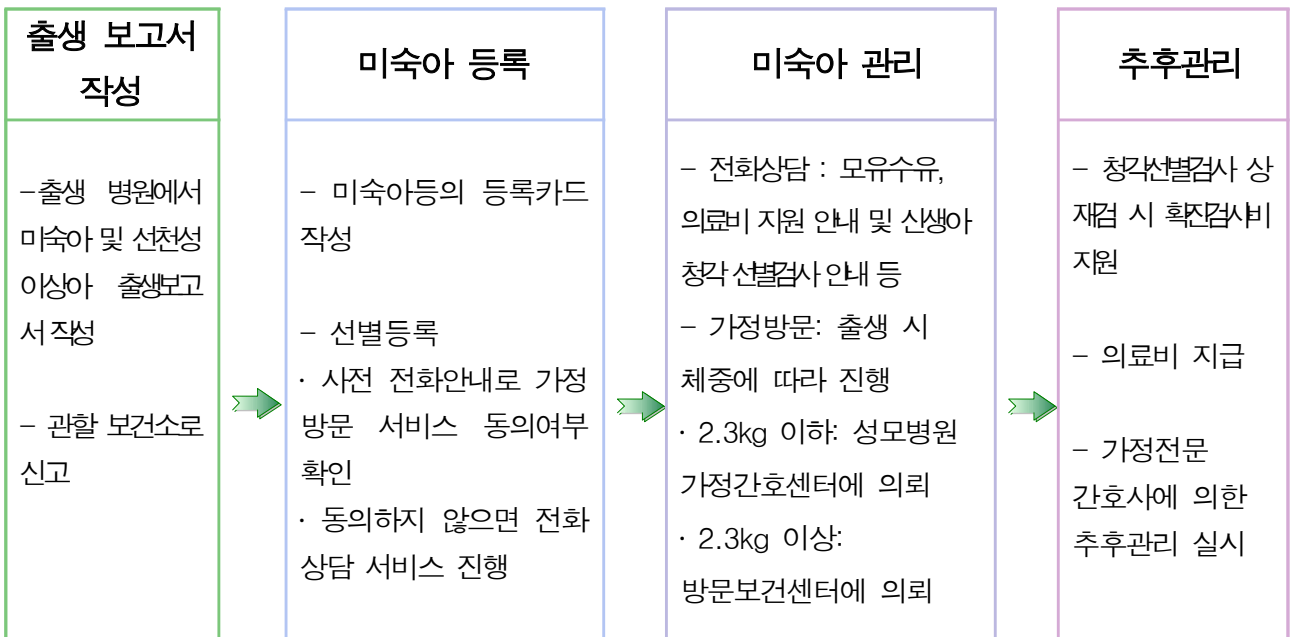
- 지원대상

- 출생 후 28일 이내 의료기관에서 질병코드가 Q로 시작하는 선천성이상아로 진단 받은 환아로서 출생 후 6개월 이내 선천성이상을 치료하기 위해 입원하여 수술한 의료비 지원
- 출생 후 6개월 이내 수술 및 치료를 위해 발생한 치료비 중 본인부담금 지원, 2회 이상 입원했을 경우 1회만 지원

- 지원금액

- 미숙아 의료비 지원금액과 동일
- 1인당 최고지급액이 500만원을 초과할 수 없음

● 등록 및 연계체계



2 저체중 출생아 건강관리

■ 기 간 : 2016. 1월 ~ 2016. 12. 31

■ 대 상 : 관내 등록된 미숙아 중 출생시 체중이 2,300g이하인 저체중아

■ 내 용 : “이른둥이 크게 키우기 프로젝트”

- 저체중아에 대한 체계적인 등록·관리 프로그램 운영
- 의료비 지원 등 경제적 지원 등 다양한 영유아 대상 프로그램 연계
- 일대일 맞춤형 가정방문 서비스 제공

(사업 양적 증가 요구도에 발맞추어 대상자 확대 : 2,000g → 2,300g)



- 소아청소년과 외래진료지원 및 상시 전화 상담
- 저체중아 어머니를 위한 자조그룹 운영 및 보건교육
- 사업 전·후 효과평가, 사업결과 및 정산 보고
- 사업비 지급방법 : 연계기관의 청구에 의한 월별 지급



**방 법** : 가톨릭대학교 서울성모병원과의 업무연계



**사업흐름도**



**세부추진내용**

- 저체중아 정보 등록·관리
  - 분만 기관으로부터 저체중아에 대한 출생보고서<sup>4)</sup> 등 정보수집
  - 저체중아에 대한 정보를 전산등록 및 관리
  - 일대일 전화상담을 통해 보호자에게 사업안내 및 사전동의

4) 보건의료기관에서는 미숙아 발생즉시 관할보건소에 보고/가족건강사업지침/보건복지부

- 서울성모병원 가정간호센터에 동의한 대상자의 신속한 정보 제공
- 서비스 결과 및 평가에 대한 정보관리

● **맞춤형 가정방문서비스 제공**

- 보호자와 전화 상담을 통해 가정방문 계획 수립 및 등록카드 작성
- 병원방문이 힘든 경우, 가정전문간호사가 이른둥이의 신체계측 측정 및 발달 상태를 기록한 차트를 소아청소년과 담당의에게 대신 의뢰하여 가정간호 의뢰서 발급
- 출생아 성장 및 발달 상태를 체크하고 시기별 영유아 건강검진을 받도록 안내
- 배변 및 수면양상, 예방접종, 응급처치, 신생아 행위(울음 등)의 의미, 이유식, 신체계측 방법 등 양육에 필요한 지식을 전달하고 상담 실시
- 저체중 출생아 산모일수록 모유수유 실천여부를 확인하고 생후 6개월까지는 지속적으로 모유수유를 실천할 수 있도록 권장 및 방법 교육
- 고위험 증상 등을 관찰하여 합병증 또는 후유증 등의 발견을 위해 유의
- 지역 내 활용할 수 있는 관련정보를 제공하고 이른둥이 어머니 자조 모임에 참여하도록 유도

■ **저체중아 어머니 자조그룹 맞춤형 교육 실시**

예정일자	교육내용	강사
4월 14일(목)	발달장애와 소아재활 I	재활의학과장 <b>박주현</b> 교수 외 물리치료사
9월 15일(목)	발달장애와 소아재활 II	

※ 교육일정은 강사 등에 따라 변경될 수 있음

**2 선천성대사이상 검사 및 환아 관리**

■ **대 상** : 2016년도에 출생한 신생아

■ **내 용**

- **검사항목** : 6종(페닐케톤뇨증, 갑상선기능저하증, 호모시스틴뇨증, 단풍당뇨증, 갈락토스혈증, 선천성부신과형성증)
  - 2차 정밀 검사비 지원 : 선천성대사이상 질환으로 확진된 환아의 본인부담금 (비급여 항목 제외)
- **환아지원**
  - 선천성대사이상 환아로 특수조제 분유 등의 의료지원이 필요하다고 인정된 만 18세 미만의 환아
    - 갑상선기능저하증 환아 : 치료 후 진료비 내역에 따라 진료비 중 276천원 범위내에서 의료비 지급

- 페닐케톤뇨증 환아 등 : 특수조제분유 및 저단백식품(햇반) 지원
  - ※ 환아의 특성 및 섭취량에 따른 개인별 차이를 고려하여 의사의 처방 및 소견을 참고하여 필요시 추가지원 가능
- 희귀난치성질환 중 크론병 및 단장증후군 환아 : 특수 분유 필요량의 50% 지원

### 3 신생아 청각선별검사

■ 대 상 : 출생 후 1개월 이내 신생아(강남구 구민)

■ 내 용

- 추진방향 : 구민의 편의도모와 접근성 향상을 위해 지정 의료기관 지속확보
- 지원내용 : 신생아 청각선별검사비 및 난청확진검사비
- 지원금액
  - 선별검사비 : AABR(자동청성뇌간반응검사) - 27,000원  
AOAE(자동이음향방사검사) - 10,000원
  - 확진검사비 : ABR(청성뇌간반응 역치검사) 본인부담금
- 검사비 지급방법
  - 선별 검사비 : 지정검사기관의 청구에 의하여 지급
    - 저소득층 신생아 : 보건복지부 난청사업팀으로 청구 → 난청사업팀에서 보건소로 일괄통보
    - 일반 신생아 : 협의 병원에서 보건소로 월별 청구
      - ※ 토요 열린보건소에서 검사한 경우는 검사자(청능사)에게 직접 지급
  - 확진검사비 : 대상자 본인 부담 후 보건소로 1개월 이내 청구
- 대상자 선정 및 세부내용
  - 【 저소득 신생아 청각선별검사 】
    - 강남구에 주소지를 둔 저소득층 가정의 신생아
      - 국민기초생활보장 수급권자 및 의료급여 수급권자
      - 저소득층(전국가구 월평균 소득 60%이하)
    - 쿠폰발급 → 지정검사기관에서 쿠폰 제출 후 검사  
(※ 중환자실 입원경력 등의 경우에는 출생 후 2개월 이상일 경우에도 검사가능)
  - 【 일반 신생아 청각선별검사 】
    - 강남구에 주소지를 둔 저소득층 이외 가정의 신생아
    - 소리아비인후과에 전화예약 후 방문검사(월~금요일)
      - 주민등록등본, 출생신고 전일 경우 출생증명서 지참
    - '토요 열린보건소' 운영 ⇒ 보건소 전화예약 후 방문검사

- 기 간 : 2016. 3. ~ 12.
- 일 시 : 매월 둘째, 넷째주 토요일 09:00~13:00
- 장 소 : 모유수유실
- 방 법 : 전문인력(청능사 또는 청각사)에 의해 청각검사후 의사와 결과 상담

## 4 영유아 건강검진

**대 상** : 만 6세미만 의료급여수급권자 영유아  
(4개월, 9개월, 18개월, 30개월, 42개월, 54개월, 66개월)

### 내 용

#### ● 검진주기 및 검진항목

검진항목		1차 (4~6개월)	2차 (9~12개월)	3차 (18~24개월)	4차 (30~36개월)	5차 (42~48개월)	6차 (54~60개월)	7차 (66~71개월)
	문진 및 진찰	●	●	●	●	●	●	●
	신체계측	●	●	●	●	●	●	●
	발달평가 및 상담		●	●	●	●	●	●
건강교육	안전사고예방	●	●	●	●	●	●	●
	영양	●	●	●	●	●	●	●
	수면	●						
	구강		●					
	대소변 가리기			●				
	정서 및 사회성교육				●			
	개인위생					●		
	취학준비						●	
간접흡연							●	
구강검진				●		●	●	

- 주요 선별 목표질환 : 성장 및 발달 이상, 비만, 안전사고, 영아급사증후군, 청각이상, 시각이상, 치아우식증 등

- 검진기관 : 영유아 건강검진 및 구강검진기관으로 지정받은 전국의 모든 병의원
- 사업체계 : 국가 검진체계와 통합 실시, 국민건강보험공단에 위탁수행
- 세부절차
  - 건강진단 비용을 수검률과 관계없이 공단 지정계좌로 예탁(보건소)
  - 「영유아건강검진표」 세대주 주민등록 주소로 발송(국민건강보험공단)
  - 검진기관 내원하여 건강검진 실시(수검자)
  - 검진결과 수검자에게 직접 통보, 검진비용을 건강검진기관 소재지 관할 국민건강보험공단 지사에 전산매체로 청구(검진기관)
  - 검진비용 지급(국민건강보험공단)
- 사후관리
  - 영유아 검진결과 발달평가에서 '심화 평가'로 평가된 대상으로 정밀진단 비용지원

(1인당 최대 40만원이내)

- 영유아 검진결과 유소견자 및 추가교육 희망자에 대하여 각종 보건사업이나 관련 기관으로 연계, 발달장애 영유아는 특수교육지원센터로 안내

● 영유아 건강검진 수검률 제고방안

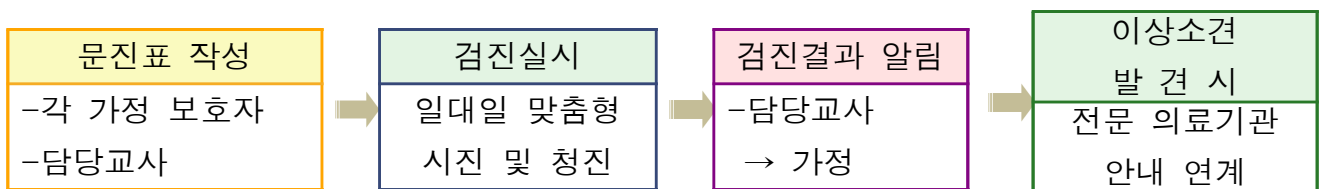
- 검진대상자 및 미수검자에게 유선 또는 개별 안내문 발송하여 수검독려
- 리플렛 등 홍보물 제작 배부
- 대한사회복지회에 청각선별검사 쿠폰 발송 시 영유아 건강검진 안내문 첨부
- 방문건강관리사업과 연계
  - 방문건강관리센터에 의료급여수급권자 영유아 건강검진대상자 명단 제공
  - 취약계층 가정방문시 사업 안내

## 5 강남구청 직장어린이집 건강검진

■ 대 상 : 강남구청 직장어린이집 원아 (만0세~만6세)

■ 내 용

- 추진방향 : 찾아가는 방문건강검진 서비스로 어린이의 건강관리 시스템 구축
  - 어린이 건강관리에 대한 조기교육 및 상담으로 자발적인 건강생활습관 유도
  - 어린이집 보육교사 대상 보건교육 실시
- 검진내용 : 일반건강검진 및 구강검진
- 검사진행 흐름도



● 건강검진 추진 일정

일 시	내용	검진 대상반	의 사	간호사	치위생사
3.24(목) (10:00~12:00)	일반 건강검진 및 불소도포	유아반	금수정/ 엄선미	임소연	유리강 외 1명
6.23(목) (10:00~12:00)	일반 건강검진 및 구강검진	영아반	이진희/ 엄선미	임소연	유리강
9.22(목) (10:00~12:00)	일반 건강검진 및 불소도포	유아반	홍진숙/ 엄선미	임소연	유리강 외 1명
12.22(목) (10:00~12:00)	일반 건강검진 및 구강검진	유아반	정용영/ 엄선미	임소연	유리강

※ 상기 일정 및 진료인력은 사정에 따라 변경될 수 있음

## 6 저소득층 기저귀·조제분유 지원

■ 대 상 : 저소득층 영아(0~12개월)양육 가구

■ 내 용

- 기저귀 지원 : 중위소득 40%(최저생계비 100%)이하 저소득층 영아 가구  
기저귀 구매비용 정액 월 64,000원 지원
- 조제분유 지원 : 기저귀 지원대상 중 산모가 질병, 사망으로 모유수유가 불가능한 경우  
조제분유 및 이유식 구매 비용 정액 월 84,000원 지원

● 추진 방법

구 분	주 체	내 용
서비스 신청	영아의 부모 등 신청권자	<ul style="list-style-type: none"> <li>● 신청서 작성</li> <li>● 구비서류 제출(소득확인 서류 등)</li> </ul>
↓		
접수 및 상담·조사	보건소 담당자	<ul style="list-style-type: none"> <li>● 신청서 접수 및 등록</li> <li>● 자격 확인                             <ul style="list-style-type: none"> <li>- 가구원 수 확인</li> <li>- 건강보험료 산정·부과액 확인</li> <li>- (조제분유) 지원대상 질환 여부 확인</li> </ul> </li> </ul>
↓		
자격 판정	보건소 담당자	<ul style="list-style-type: none"> <li>● 대상자 여부 및 지원금액 결정</li> </ul>
↓		
결과 통보	보건소 담당자	<ul style="list-style-type: none"> <li>● (보건소 → 신청인) 등급 및 자격판정 결과 통지</li> <li>● (행복e음 → 전자바우처) 자격판정 결과를 행복e음 시스템에서 전자바우처 시스템으로 전송</li> </ul>
↓		
카드 신청	서비스 대상자	<ul style="list-style-type: none"> <li>● 전담금융기관 영업점을 방문하여 '국민행복카드' 신청 * BC '국민행복카드' 기소지자는 별도의 신청절차 없이 기존 카드 이용 가능</li> </ul>
↓		
카드발급 및 배송	전담금융기관 (카드사)	<ul style="list-style-type: none"> <li>● 카드발급 및 배송</li> </ul>

## 추진 일정표

### ● 월별추진일정

추진내용	추진일정											
	1월	2월	3월	4월	5월	6월	7월	8월	9월	10월	11월	12월
계획수립												
사업홍보												
미숙아 및 선천성이상아 등록 및 의료비 지원												
저체중 출생아 관리												
선천성 대사이상검사 및 환아관리												
신생아 청각선별검사												
영유아 건강검진												
사업평가												

## 홍보계획

■ 기 간 : 연중

### ■ 대중매체 및 유선을 활용한 홍보

- 강남방송 등 방송매체 및 지역신문, 일간지를 이용한 홍보 추진
- 강남구보건소 홈페이지를 활용한 홍보
- 미숙아 및 선천성이상아 등 부모 대상 1:1 유선 및 SMS 이용한 맞춤형 사업 안내

### ■ 홍보물을 통한 홍보

- 리플렛(영유아 건강검진, 신생아 청각선별검사), 홍보용품 제작
- 모자보건사업 안내책자에 최신자료 업데이트
- 관내 등록된 미숙아 및 선천성이상아 가정에 의료비 지원 안내

### ■ 타사업 연계 및 지역사회 협력을 통한 홍보

- 서울성모병원 가정간호센터 가정간호 전문 간호사 대상 전문역량강화교육 시 보건소 영유아사업 소개
- 방문건강관리사업, 영양플러스사업, 산모신생아도우미지원사업과 연계
- 국공립 및 가정형 어린이집 월례회의, 통반장 회의 등에 참석하여 홍보

- 국민건강보험공단과 협력하여 영유아 건강검진 사업 안내 및 수검촉려
- 보건소 타 프로그램 이용자를 활용한 대면 홍보
- 복지 정책과 지역사회서비스 사업안내와 연계하여 홍보
- 저소득주민대상 ‘행복한 권리누리기 교육’에 참석하여 사업 홍보

## 예산

(단위 : 천원)

세부 사업	통계목	예산액	산출근거
	총계	642,319	▶국비 32,064 ▶기금 158,152 ▶시비 212,512 ▶구비 193,031
	소계	517,772	▶기금 152,730 ▶시비 178,180 ▶구비 186,862
영아 사전예방적 건강관리	일반운영비	2,980	▶ 아동건강관리 홍보물 제작 3,000원×300개 ▶ 미숙아 건강증진 홍보물 제작 5,000원×100개 ▶ 일반우편료 300원×3000개소 ▶ 미숙아 건강증진 부모자조모임 운영 340,000원×2회
	일반보상금	300	▶ 미숙아 부모 자조모임 운영 등 다과 3,000×50명×2회
	의료및구료비	국 152,544 기 177,963 시 183,365	▶ 미숙아 및 선천성이상아 의료비 지원 2,017,150원×160명
			▶ 선천성대사이상검사 및 환아관리 35,789.8원×5,000명
			▶ 저소득 신생아 청각선별검사 27,116원× 250명 ▶ 일반 신생아 청각선별검사 27,000원× 200명
공기관에 대한 대행사업비	620 국 186 시 217 구 217	▶ 저소득신생아 청각 선별검사 홍보위탁 620,000원×1식	
	소계	12,844	▶ 국비 5,422 ▶ 시비 2,711 ▶ 구비 4,711
영유아 건강검진	사무관리비	2,000 기1,000 시 500 구 500	▶ 저소득층 영유아 건강검진 사업 홍보물 3,000원 ×420개 ▶ 저소득층 영유아 건강검진 사업 홍보 리플렛 370원 ×2,000부
	의료및구료비	3,372 기 686 시 343 구 2,343	▶ 저소득층 영유아 건강검진 발달장애 의심아동 확진비 196,000원×7명 ▶ 저소득층 영유아 건강보조제 등 10,000원×200명
	공기관등에 대한 대행사업비	7,472 기 3,736 시 1,868 구 1,868	▶ 저소득층 영유아일반건강검진비(국민건강보험공단) 17,500원×400명 ▶ 저소득층 영유아구강검진비(국민건강보험공단) 11,800원×40명



	소계	84,623	▶ 국비 25,387 ▶ 시비 29,618 ▶ 구비 29,618
산모 건강관리	민간위탁금	84,623 국 25,387 시 29,618 구 29,618	▶ 기저귀 지원 75,000원×344명×3개월 ▶ 조제분유지원 126,719원×19명×3개월
	소계	27,080	▶ 국비 6,677 ▶ 시비 2,003 ▶ 구비 18,400
미숙아 건강관리	의료및구료비	27,080 국 6,677 시 2,003 구 18,400	▶ 미숙아 건강증진 방문서비스 54,160원×100명×5회

## V. 평가 계획

### ■ 평가시기

- 총괄 : 연 1회(2017. 1월)
- 세부사업 별 : 분기 실적 평가 실시

### ■ 평가내용 : 구조평가(20점), 과정평가(40점), 결과평가(40점)

### ■ 평가방법 : 자체평가지표에 의거

(90점이상 - 우수, 70~89점 - 보통, 70점이하 - 부진)

### ■ 평가결과 활용방안

- 2016년 강남구 어린이 건강사업계획에 반영
- 강남구 지역보건의료계획 년차별 사업 수정 및 보완
- 예산확보의 근거

### ■ 자체 평가지표

평가 단계	평가지표	평가항목	배점	평가기준	
구조 (20점)	사업수행을 위한 자원확보	사업인력 확보	5	전담인력 확보	5
				전담인력 미확보	3
		시설 및 장비	5	장소 및 장비 확보	5
				미확보	3
		예산확보	10	요구예산의 100% 확보	10
				요구예산의 80~99% 확보	7
요구예산의 80% 미만	3				

과정 (40점)	프로그램 수행과정	사업계획수립	5	수립	5
				미수립	0
		목표의 구체성, 측정가능성	5	2가지 요소 모두 적합	5
				1가지 요소만 적합	3
		대상자선정 타당성 1) 대상자 적절성 2) 선정방법의 적절성 3) 관리의 적절성	5	3가지 요소 모두 적합	5
				2가지 요소만 적합	3
				1가지 요소만 적합	1
	평가계획 1) 평가계획 수립 2) 평가지표 설정	5	2가지 요소 모두 고려	5	
			1가지 요소만 고려	3	
			평가계획 미수립	1	
	자체 평가 시행여부	5	실시	5	
			미실시	2	
	운영과정	사업수행시기 적절성	5	계획대로 실시	5
				일부 변경 실시	3
미운영				1	
지역사회 협력 및 타사업 연계		5	5회 이상	5	
			3회 ~ 4회	3	
			2회 이하	1	
홍보물 제작		5	2종이상 제작	5	
	1종이상 제작		3		
	미 제작		1		
결과 (40점)	목표달성도	사업목표 달성도	20	목표달성도 90% 이상	20
				목표달성도 80 ~ 89%	15
				목표달성도 70 ~ 79%	10
				목표달성도 70% 미만	5
	사업 효과성	지역주민 만족도 평가	20	80%이상 만족	20
				60 ~ 80%미만 만족	15
				50 ~ 60%미만 만족	10
				50%미만	5

## V. 기대효과

- 사전예방적 건강관리를 통해 영유아의 질적 건강증진에 기여
- 영유아 건강검진을 통해 건강이상을 조기 발견, 장애후유증 최소화에 기여. 끝.