

---

# 2013 주요업무계획

---

2013. 3.

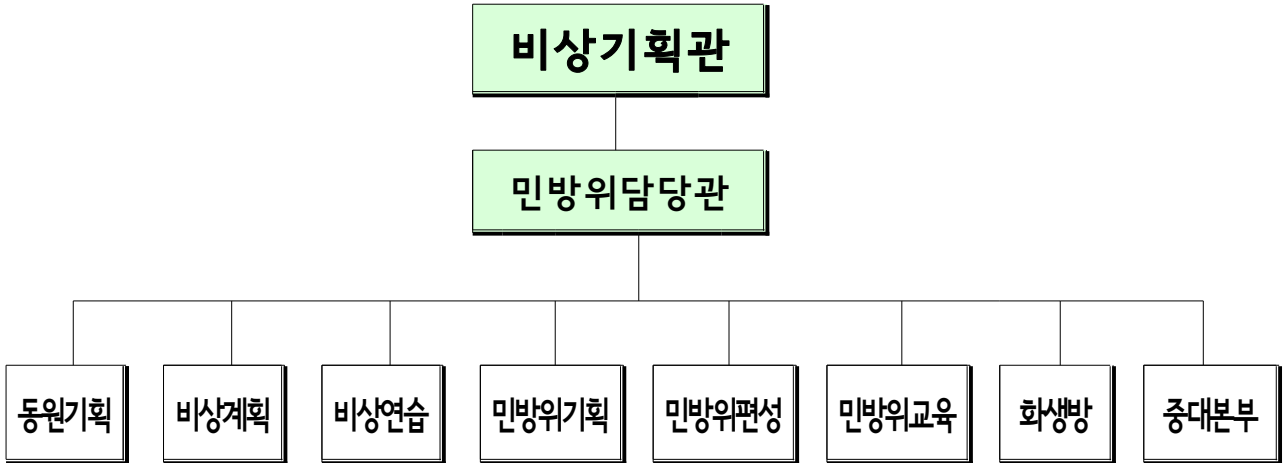
비상기획관

# 보고순서

I. 일반 현황	1
II. 정책목표 및 비전	4
III. 주요 업무 계획	5

# I . 일반현황

① 조 직 : 1 담당관, 7 팀, 1 중대본부



② 주요기능

- 비상대비계획 수립 및 정부연습·훈련 주관
- 민방위대 편성·자원관리 및 교육훈련 실시
- 비상대비 동원자원관리 및 화생방전 대비태세 확립
- 군 관련 지원 및 협조체제 구축
- 공익근무요원 및 직장 예비군·민방위대 관리

③ 인 력

(단위 : 명)

구 분	계	2 급	4 급	5 급	6급이하	기 능	청원경찰 (별도)
정 원	37	1	1	8	23	4	2
현 원	39	1	1	7	23	7	2
과결원	2			△1		3	

#### 4 예 산

##### ○ 세 입

(단위 : 천원)

구 분	2012년	2013년	증 감	증감율(%)
계	<b>611,288</b>	<b>589,173</b>	<b>△22,115</b>	<b>△3.6</b>
경 상 적 세 외 수 입	<b>6,358</b>	<b>1,673</b>	<b>△4,685</b>	<b>△73.7</b>
재 산 임 대 수 입	6,358	1,673	△4,685	△73.7
공 유 재 산 임 대 료	6,358	1,673	△4,685	△73.7
임 시 적 세 외 수 입	<b>2,775</b>	<b>8,436</b>	<b>5,661</b>	<b>204.0</b>
기 타 수 입 ( 잡 수 입 )	2,775	8,436	5,661	204.0
시 도 비 반 환 금 수 입	2,007	8,168	6,161	307.0
그 외 수 입 (기타잡수입)	768	268	△500	△65.1
국 고 보 조 금 등	<b>602,155</b>	<b>579,064</b>	<b>△23,091</b>	<b>△3.8</b>
국 고 보 조 금 등	602,155	579,064	△23,091	△3.8
국 고 보 조 금	602,155	579,064	△23,091	△3.8

##### ※ 국고보조금 세부내역

(단위 : 천원)

교부부처	세 부 사 업 명	2012년	2013년	증 감
계		<b>602,155</b>	<b>579,064</b>	<b>△23,091</b>
행정안전부	인력동원 실제훈련 보상금	<b>24,500</b>	<b>28,000</b>	<b>3,500</b>
	인력동원 실제훈련 보상금	24,500	28,000	3,500
소방방재청	민방위대원 교육훈련	<b>367,655</b>	<b>218,064</b>	<b>△149,591</b>
	민관군 합동민방위 종합훈련	3,000	3,000	0
	기술지원대 등 전문교육	47,592	44,949	△2,643
	민방위 리더 양성	6,660	6,660	0
	민방위의 날 훈련 경비	14,250	14,250	0
	실전훈련 교관수당	26,280	33,630	7,350
	안보교육 강사수당	87,480	83,880	△3,600
	지원민방위대 육성	32,393	31,695	△698
	민방위실전체험훈련장	150,000	0	△150,000
	지역민방위대 방독면 확충	<b>210,000</b>	<b>333,000</b>	<b>123,000</b>
지역민방위대 방독면 확충	210,000	333,000	123,000	

○ 세 출

(단위 : 천원)

사 업 명	2012년	2013년	증 감	증감율(%)
총 계	(602,155) 4,490,515	(579,064) 3,538,959	(△23,091) △951,556	△21.2
사 업 예 산 소 계	(602,155) 4,312,430	(579,064) 3,373,807	(△23,091) △938,623	△21.8
을 지 연 습 실 시	234,006	329,060	95,054	40.6
신청사 총무상황실 구축	932,000	0	△932,000	△100.0
인력동원실제훈련 및 자원관리	(24,500) 30,815	(28,000) 34,165	(3,500) 3,350	10.9
통합방위협의회 운영	39,575	37,225	△2,350	△5.9
예비군의 날 행사 실시	7,905	15,905	8,000	101.2
예비군 관련 수방사 지원	350,000	355,000	5,000	1.4
6.25전쟁 기념행사 지원	150,000	220,000	70,000	46.7
전후세대 동반 전적지 견학	55,700	133,500	77,800	139.7
6.25상기 안보결의대회	37,800	30,000	△7,800	△20.6
향 군 안 보 포 럼	27,000	27,000	0	-
구 순 회 안 보 교 육	29,500	29,500	0	-
재향군인회관 개·보수 지원	0	150,000	150,000	100.0
공익근무요원 관리	801,657	563,107	△238,550	△29.8
민방위대원 교육훈련	(367,655) 793,156	(218,064) 469,076	(△149,591) △324,080	△40.9
민방위 교육훈련 준비 및 행사추진	108,985	106,020	△2,965	△2.7
민방위 교육장 운영	307,539	304,391	△3,148	△1.0
민방위장비 보급·확충	101,792	68,358	△33,434	△32.8
지역민방위대 방독면 확충	(210,000) 455,000	(333,000) 721,500	(123,000) 266,500	58.6
일 반 예 산 소 계	178,085	165,152	△12,933	△7.3
행정운영경비(기본경비)	153,307	165,152	11,845	7.7
재무활동(반환금 및 기타)	24,778	0	△24,778	△100.0

\* ( ) : 국고보조금

## II. 정책목표 및 비전

함께 만드는 서울, 함께 누리는 서울

안 전 하 고 지 속 가 능 한 도 시

시민의 생명과 재산보호를 위한 비상대비태세 확립

### 비상사태대비 역량 강화

- 완벽한 통합방위태세 확립
- 실효성 있는 총무계획 수립
- 국가위기관리 연습을 통한 비상대비태세 확립
- 효율적 동원자원 관리로 완벽한 국가동원체제 유지

### 민방위 및 화생방 방호태세 강화

- 민방위 시설장비 유지관리 및 확충
- 민방위 역량강화를 위한 체험위주 교육 실시
- 실전대응능력 향상을 위한 테마별 민방위훈련 실시
- 화생방재난 대비 방호능력 제고

## Ⅲ. 주요업무계획

---

### 1. 비상사태대비 역량 강화

6

### 2. 민방위 및 화생방 방호태세 강화

15

# 1. 비상사태대비 역량 강화

①	실전적 국가기관리 연습으로 비상대비태세 확립	7
②	동원자원관리 내실화	8
③	통합방위태세 확립을 위한 안보행사 개최	9
④	신청사 총무종합상황실 운영 시스템 보완	10
⑤	안보현장 체험 등 안보교육 내실화	11
⑥	공익근무요원 복무기강 확립	12
⑦	서울시 재향군인회관 개·보수 지원	13
⑧	시청 직장예비군·민방위대 효율적 운영	14



관·군·경 및 시민이 함께 참여하는 효율적 연습으로 전·평시를 연계할 수 있는 통합된 수도서울 비상대비태세 확립

**위기상황 대비 실전적 을지연습 실시**

○ 2013 서울형 을지연습 추진(8.19~8.22 / 3박4일)

구 분	1부 연습					행정전환	2부연습
	8.19(월)	8.20(화)	8.21(수)	8.22(목)	8.23(금)	8.24~25	8.26~29
정 부 연 습	전시전환 절차연습		국가총력전연습				
군 사 연 습	위기관리 방어준비		- 적 공격 - 방어/주도권 확보		적 공격 격퇴 /반격준비	행정전환 및 준비	반 격

※ 정부연습은 군사연습과 병행하여 전쟁이전 위기관리 및 총력전 실시

○ 전시대비계획에 부합하는 현안토의 및 실제훈련 실시

- 전시현안과제 토의시 군·경 등 유관기관 참여 실질적 토의계획 수립
- 수도서울의 전장상황을 고려한 실제훈련 종목선정

○ 실전적인 연습각본(사건계획) 및 메시지처리시스템 보완

- 연습각본 작성시 전문가 참여(행안부, 수방사, 경찰담당자)
- 비상대비정보시스템 개발로 신속한 상황관리와 정보공유 보장(5월중)

○ 시민(청소년 포함) 연습참여 확대방안 강구

- 전적지 답사 등 체험위주의 프로그램 개발로 시민참여 확대

**후방지역의 작전계획 시행절차 숙달을 위한 화랑훈련 실시(2년 주기)**

○ 전쟁이전 위기상황의 체계적 관리역량 강화(6.24~6.28 / 4박5일)

- 군 FTX(실제훈련) : 중요시설 및 도시기반시설 방호훈련 등
- 시·자치구별 통합방위지원본부 및 종합상황실 운영
- 향토방위 예비군 동원(1일 6시간) : 거동 수상자 주민신고 훈련

## 1-2

# 동원자원관리 내실화

유사시 군 작전 지원 및 정부기능 유지를 위하여 평시 기술인력자원과 동원업체를 효율적으로 관리함으로써 완벽한 국가동원체제 유지

### 중점관리자원 확인의 날 행사 운영 내실화(연2회)

#### ○ 비상대비 계획을 확인하고 실효성을 검증하는 민·관·군 통합행사

시 기	4월	10월
참석대상	자치구, 군부대, 중점관리대상업체	자치구, 군부대

#### ○ 동원업무 유공자 표창 수여로 업무담당자 격려 및 사기진작

- 동원자원관리 업무 우수 공무원·군인·시민(중점관리대상업체 직원)

#### ○ 사전 협조회의 실시로 운영 내실화

- 행사전 문제점 토의 후 행사당일 개선방안 마련

### 효율적인 동원자원관리를 위한 실무자 교육

#### ○ 동원자원조사 실무 교육(1월)

- 중점관리대상업체 자원조사 실시요령, 자원조사 시스템 사용방법 등 교육

※ 동원자원조사 : '13. 2. 6 ~ 2. 28

#### ○ 기술인력 자원조사 관계관 교육(5월)

- 기술인력 대상자 조사요령, 서울행정시스템 사용방법 등 교육

### 동원자원관리 실무 매뉴얼 제작·배부(6월)

#### ○ 교통, 건설, 지식경제, 보건복지 등 분야별 동원업무 담당자 지침서로 활용

국가 총력전(總力戰) 개념하에 민·관·군·경 국가방위요소를 점검하고 통합·운용함으로써 완벽한 통합방위태세 확립

- 상반기 통합방위회의를 통한 민·관·군·경 통합방위태세 확립 : 2. 27**
  - '12년 통합방위태세 실적 평가 및 '13년 추진방향 제시
  - 북한 핵실험 대비 등 주요현안 및 통합방위관련 발전방안 토의
  - 통합방위관련 우수단체 및 개인표창으로 지역안보태세 유지
    - 우수 부대·기관(6개 단체), 개인표창(72명)
  
- 향토예비군 창설기념 행사로 사명감 및 자긍심 고취 : 4. 5**
  - 참가규모 확대 : 600여명 ⇨ 1,000여명
  - 식전 문화행사 개최로 시민공감대 형성
  
- 하반기 통합방위회의 개최 : 8. 6(예정)**
  - 성공적인 을지연습 실시를 위한 제반사항 논의
  
- 민방위대 창설 기념행사 : 9월 중, 백범기념관**
  - 통합방위협의회 위원, 민방위대원 등 민방위 홍보 및 안보의식 고취
  - 유공자 표창을 통한 민방위대원 노고치하
  
- 국가중요시설 관리를 통한 수도서울의 시민 생활안정 도모**
  - 관·군·경 합동방호진단으로 방호태세 보완('13. 2~3월)
    - 방호계획 수립 및 운영상태, 인력/조직운용, 예산확보 등
    - 피해발생시 복구체계, 대피호·방호 및 안전대책 강구

종합정보시스템을 갖춘 총무종합상황실을 효율적으로 운영하여 비상사태시 신속한 의사결정 등 시민의 생명과 재산 보호

**정보시스템의 고도화 추진계획 수립, 효율성 강화**

○ 비상대비정보시스템 구축 등 시스템 고도화

- 2013년 메시지처리(상황관리) 및 상태포시(자원동원)시스템 구축
- 수방사와 연계한 지형가시화 프로그램 운용
- ※ 처리속도 증가 및 사용자 위주의 편리한 시스템 구현

**위기상황시 즉시 운용가능한 시스템 환경 조성**

○ 외부 정보시스템 연계 등 DID시스템 효율적 운용

- 외부정보 : 서울안전통합상황실 영상 및 군 지형가시화 프로그램 등
- ※ DID(Digital Information Display)

○ 운영 매뉴얼(3개 기능 통합) 수립, 지속적 관리체제 완비

- 서울안전의 컨트롤 타워 역할(총무·재난·교통기능 통합)

○ 화생방보호시설 및 EMP차폐시설 유지보수

- 주기적인 양압시험 및 차폐필터 점검으로 상시 가동상태 유지

**상황실 내부 안내체계 개선(교통·재난 합동) : 3월중**

○ 중앙홀 인테리어 보완, 복도벽면 시정홍보물 설치 등

- 상황실 명칭을 서울안전통합센터(SCC : Seoul Control Center)로 변경
- 서울시 홍보를 위한 벽면디자인 개선 추진

안보전적지 체험기회 확대 및 내실 있는 안보교육 운영으로 안보의식 함양과 안보공감대 형성

### 전적지 안보체험 확대 시행

#### ○ 2세대가 함께하는 전후세대 안보전적지 견학사업 확대

- 제1사단(땅굴, 판문점), 해군2함대(천안함), 파주병영종합체험장 등 청소년 눈높이에 맞는 다양한 체험장소 발굴, 확대 시행

※ '12년 운영실적 : 11회, 1,981명

#### ○ 모범공익근무요원 전적지 안보체험 활동 내실화

- 판문점, 도라전망대 등 선호장소(설문조사) 위주체험으로 교육만족도 제고

※ '12년 운영실적 : 2회, 268명

#### ○ 민방위강사 안보전적지 견학사업 신규 시행(3월 예정)

- 안보전적지 견학을 통해 민방위대원 교육시 현장감 있는 사례교육 기회 제공

### 다양한 청소년 안보교육 프로그램 개발·실시

#### ○ 민방위교육장 생활체험교육을 활용한 안보 동영상 교육 시행

- 생활체험 교육 전 대기시간 등 자투리시간을 활용한 동영상 안보교육 시행

#### ○ 민방위의 날 훈련과 연계한 안보강연 실시(5월, 8월)

- 민방위의 날 대피훈련 전·후 학교강당 등에서 청소년 안보강연 실시

#### ○ 청소년 대상 글짓기·포스터대회 개최

- 안보체험과 연계한 글짓기·포스터 그리기 대회 등 개최, 우수작 시상

※ '12년 운영실적 : 안보체험 후기공모(163편), 26명 시상

### 타 기관 우수 안보프로그램 교류 추진

- 교육청 등 타 부처(기관) 안보프로그램 벤치마킹, 우수사례 도입 시행

## 1-6

# 공익근무요원 복무기강 확립

공익근무요원에 대한 소양교육 강화로 복무기강을 확립하고 공익목적에 부응하는 대시민 봉사자세 확립

### □ 공무수행자로서의 책임의식과 기본역량을 갖춘 공익근무요원 양성

○ 복무현황 : 총 770명(본청 17, 사업소 753)

('13. 2. 1 기준)

계	환경보호·감시	재난·안전	행정지원	환자구호	경비지원	문화재관리
770	442	135	131	53	7	2

※ 자치구 : 5,869명, 공사·공단 1,274명 별도 관리

○ 근무지 배치단계부터 주기적인 복무교육 실시로 근무기강 확립

- 배치 전 복무교육 : 20회, 349명 대상

- 소양 및 직무교육 : 3주(집합)

- 집합교육 : 연1회 4일간(안보정세 및 청년 리더쉽 등)

- 근무지별 수시교육 : 복무기관장 주관 정신교육(월1회 이상)

○ 엄격한 복무기강 확립을 위하여 지도점검 강화

- 복무기관 지도점검 : 서울지방병무청과 합동실시(연중)

※ 서울병무청 '12년 공익복무기관 종합평가 결과 『우수기관』 선정

- 1,372개 기관중 우수 16개 기관에 선정(서울시청, 구의아리수정수센터, 서부공원녹지사업소)

### □ 표창수여 및 안보현장 체험기회 제공으로 근무의욕 고취

○ 우수근무자 표창 수여 및 노고 격려

- 모범근무 및 선행 공익근무요원에게 표창수여 및 특별휴가(3일) 제공 등 포상

○ 모범공익근무요원 안보현장 체험기회 우선제공

서울시 재향군인회관 개·보수사업을 지원하여 시민안보교육 등 안보 사업을 원활히 수행토록 하고 재향군인의 위상 제고

### 사업개요

- 사업기간 : 2013년 ~ 2015년('13년 : 설계 / '14~'15년 : 공사시행)
- 위 치 : 종로구 인의동 101-1
- 건물규모 : 지하1층/지상 6층, 대지 330 $m^2$ , 연건평 2,234 $m^2$
- 사업내용 : ELEV. 신설, 내·외부 개·보수, 소방·전기·통신설비 보강 등 건물기능 현대화
- 총사업비 : 20억원('13년 : 설계비 등 150백만원)

### 재향군인회와의 유기적 협조체제 구축

- 사업계획 수립단계부터 개·보수 범위 등 사업전반에 관한 원활한 소통으로 개·보수사업 지원

### 완성도 있는 사업계획 수립 및 철저한 사업관리

- 전문부서인 도시기반시설본부에 사업계획 등 사전 자문
  - 도시기반시설본부에 자문을 구하는 등 긴밀한 업무협조로 완성도 있는 사업계획 수립
- 사업진도 및 예산집행 현황 확인 등 사업관리 철저
  - 수시 현장방문, 사업진도 확인 및 예산현황 파악 등

전시 등 국가비상사태 발생시 능동적인 직장 방호 및 평시 재해·재난 대응능력 제고를 위한 예비군중대 및 민방위대 역량강화

## □ 청사 방호능력 향상을 위한 예비군 교육훈련 강화

### ○ 직장예비군중대(56사단 218연대 2대대 시청중대) 현황

(단위 : 명)

신분 구분	계	장교	준사관	부사관	병			지원자
					소계	예비역	보충역	
계	215	71	0	23	120	102	18	1

### ○ 예비군대원(직원) 개인별 교육훈련 관리(국방동원정보체계 활용)

- 신분별(장교·부사관·병), 예비군 연차별, 동원지정별 구분, 훈련 실시

※ 훈련종류 : 동원, 동미참, 향방기본, 향방작계 훈련 등

### ○ 실질적인 청사방호 훈련 계획 및 실시(반기 1회, 3·8월)

- 인접 지역·직장예비군 부대와 협조 된 방호계획 수립 및 훈련 실시

- 실습(진지 점령, 경계 등) 위주의 동적인 훈련 강화

## □ 민방위 사태 대비 조직적·능동적 직장민방위대 육성

### ○ 시청 직장민방위대 현황

(단위 : 명)

구 분	총 계	년 차 별 현 황		
		1년차(신편)	2~4년차	5년차이상
계	402	17	115	270

### ○ 현장 대응시 조직력 강화를 위한 실·국별 중대 편성 및 관리

- 서울행정시스템 활용 동일 과(담당관)·실·국별 조직편성 후 임무부여

### ○ 민방위의 날 행사(훈련)시 공무원 조직으로서 선도적인 임무수행



## 2. 민방위 및 화생방 방호태세 강화

- ① 민방위 환경개선을 통한 시민 접근도 향상 16
- ② 민방위 역량강화를 위한 체험위주교육 추진 17
- ③ 광진 민방위교육훈련센터 운영 활성화 18
- ④ 실전대응능력 향상 「민방위의 날」 훈련 실시 19
- ⑤ 화생방재난 대비 방호능력 제고 20

## 2-1

# 민방위 환경개선을 통한 시민 접근도 향상

민방위사태 발생시 주민의 생명과 재산을 보호하기 위한 대피시설 발굴 확대 및 민방위시설 편의성·접근성 강화

### □ 민방위시설 안내표지판 외국어 표기 확대(2014년도 까지)

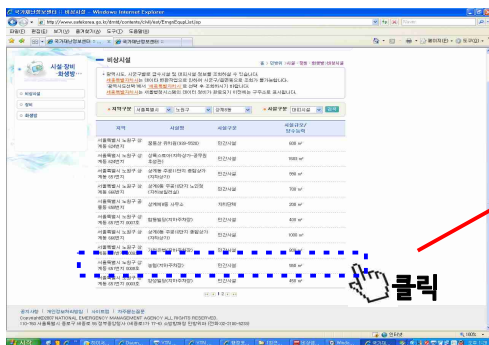
- 민방위 대피시설(4,065개소) 안내표지판 정비
- 단계별 추진 - 올해 관광특구 및 자치구 선정지역 중점
  - 2개 국어 표기
  - 4개 국어표기
  - 외국어 표기순서



영어 → 중국어 → 일본어 순으로 표기  
(외국인 이용자수 감안)

### □ 시설 알림기능 및 접근성·편의성 향상

- 국가재난정보센터(민방위 분야) 위치정보 추가제공(소방방재청 개선 건의)
  - 대피 및 비상급수시설에 대한 위치정보(주소, 건물명) → 지도상 위치정보 추가



### ○ 시설별 QR코드 부착을 통한 알림기능 시범 실시

- 시설물 표지판 및 아파트 게시판 등에 QR코드 부착
- QR코드 접속시 서울안전지킴이 연계기능 부여

### ○ 야간 대피시설개방 제한 보완책 강구 및 장애인 접근편의 개선

- 야간(22:00~익일 05:00) 개방제한 시설 대책 강구
- 장애인 대피시 불편요인 점검 및 개선책 마련

재난 및 민방위사태 발생에 대비한 체험위주의 민방위교육을 확대 실시하여 대응능력 제고

**2013년 민방위교육 운영개요**

- 기 간 : 기본교육(3.4~6.29), 보충교육(9.2~11.29)
- 대 상 : 민방위대원 편성 1~4년차(356천명)
- 시 간 : 4시간[안보 1, 실기 3(화생방, 응급처치, 재난대비)]
- 장 소 : 26개소(시 1, 자치구 25)

**민방위교육 관계자 역량 향상을 위한 강사평가 및 워크숍 추진**

- 민방위교육 향상방안 마련을 위한 워크숍 개최('13.1.23~25, 서천연수원)
  - 워크숍 결과 DVD 교육자료(300부) 제작, 민방위교육 영상물 활용조치
  - 화생방분야 전문가 초청 방사능, 불산사고 등 관련 교육
- 우수강사 선발을 위한 민방위강사 연구강의 지속 추진
  - ※ 강사 연구강의 결과 : 94/112명(안보 65, 실기 29)

**효율성을 높이는 민방위교육 환경개선**

- 민방위교육 현장(자치구) 우수사례 및 우수강사 발굴, 타자치구 전파·홍보
- 기술지원대 권역별(1권역 5~6개 자치구) 통합교육 실시
- SNS(트위터, 페이스북), SMS(문자전송) 등 다양한 홍보로 교육참석률 제고
- 직장민방위대에 대한 민방위교육장 체험교육 실시 등 검토
- 스마트 앱 등을 통한 민방위대원 교육일정 안내 확대

**시민 체험교육 확대실시로 교육장 운영 활성화**

- 서울시 민방위교육장 : 12천명(민방위대원 37천명)
- 광진구민방위교육훈련센터 : 3천명(민방위대원 15천명)

## 2-3

# 광진 민방위교육훈련센터 운영 활성화

체험위주의 생활안전체험장을 구축하여 민방위대원 교육과 시민생활 안전교육장으로 활용

### □ 시설개요

- 위 치 : 광진구 광나루로 56길 8(舊 구의3동 주민센터)
- 면 적 : 대지430㎡, 연면적587㎡, 지하1 / 지상2
- 시 설 : 강당 1, 6개 체험장(화재, 지진, 안전, 화생방, 응급처치, 완강기)
- 공사기간 : 2012. 3월 ~ 12월(10개월)
- 사 업 비 : 500백만원(국비 150, 시비 175, 구비 175)

### □ 교육운영 활용

- 2013년 4월부터 광진구 민방위대원 교육 운영(연 15천명)
- 인접 자치구 시민생활체험 교육기회 확대
- 2013년 5월부터 인접 자치구 시범운영 후 시민생활체험 교육 확대
  - 성동, 송파, 강동구 : 기술지원대, 민방위통대장 등
- 광진 민방위교육훈련센터 활용을 위한 시민 홍보(홈페이지 등)
- 권역별 체험교육장 발굴 지속 추진

구분	자치구	현 황	
1(6)	종로, 중구, 용산, 은평, 서대문, 마포	적정지역 조사 중	
2(6)	동대문, 중랑, 성북, 강북, 도봉, 노원	서울시민방위교육장	
3(7)	강서, 양천, 구로, 금천, 영등포, 동작, 관악	적정지역 조사 중	
4(6)	성동, 광진, 서초, 강남, 송파, 강동	광진민방위교육센터	

민·관·군·경의 훈련참여와 체험을 통한 위기상황별 행동요령을 습득하여 각종 민방위사태 발생시 대응능력 향상

### □ 체험위주의 실전훈련을 통한 대응 능력 향상

#### ○ 민방공대피 훈련(1회)

- 을지연습과 연계 실시 : 전국적으로 동시 실시(8월)
- 주요 훈련내용 : 공습경보 발령에 따른 주민대피 및 차량통제
- 훈련체계(20분) : 공습경보(15분) → 경계경보(5분) → 경보해제

#### ○ 재난 대비 훈련(2회) : 전국적으로 동시 실시

- 정전대비 위기대응 훈련(1월) : 전력위기관계별 극복훈련
- 지진대비 훈련(5월) : 재난경보 발령에 따른 주민대피 및 수습·복구 훈련  
※ 재난대응 안전한국훈련과 연계 실시

### □ 지역 특성에 맞는 시의성 테마훈련(5회) : 시·자치구 단위 훈련

#### ○ 비상사태 발생시 대응능력 제고를 위한 「비상대비 종합훈련 지침」 수립

- 민방위 테마훈련 : 대형화재, 풍수해, 지하철 재난대비 등 12개 테마
- 충무 테마훈련 : 자원동원, 긴급복구, 복합피해, 비상대비 등 18개 테마

#### ○ 각종 재난에 대응할 수 있도록 민방위 대원의 임무와 역할 정립

#### ○ 지역 및 직장 민방위대 취약지역 중점 시범훈련

- 생화학테러, 대형화재, 풍수해, 산불, 방사능대비 등

### □ 훈련 참여 유도를 위한 홍보활동 체제 강화

#### ○ 스마트폰 앱 “서울안전 지키미” 등을 통한 홍보활동 강화

- 모바일 서울인 “서울안전 지키미” 활용 홍보
- 비상시 대처요령, 실시간 재난상황 전파, 대피시설 등 홍보

#### ○ 방송매체 홍보를 통한 시민 훈련 참여 유도

- 라디오 및 TV 방송, 대형 전광판, 각 기관 홈페이지 등 활용

#### ○ 외국인 및 다문화가정에 대한 홍보 추진

화생방재난에 대비한 방호계획 보완, 장비물자 확보 및 관리, 재난대비태세 확립으로 화생방 방호역량 강화

**화생방 재난대비 교육 및 홍보 확대**

- 자치구 화생방담당자 업무능력 향상 워크숍 개최('13.1.23~25)
  - 화생방업무 추진방향 및 토론, 신장비 사용법, 전문가 초청 교육 등을 실시
- 민방위대원 대상 화생방재난시 개인방호 및 대처요령 교육 실시
  - 폐기 방독면을 활용한 방독면 착용 실습교육 실시
- 화생방재난시 시민행동요령 홍보활동 강화
  - 민방공 대피훈련시 찾아가는 화생방교육 실시
  - 스마트폰용 앱 '서울안전지킴이'를 통한 시민홍보 다양화

**화생방장비물자 보급 확대 및 유지관리 강화**

- 지역민방위대원용 방독면 보급 5개년계획 사업 추진(국고보조사업)
  - '13년도 보급수량 3만개 조기구입 추진('14~'16년 : 각 5만개)
- 화생방장비물자 성능검사 및 일제점검 실시
  - 소방방재청 주관으로 방독면 샘플수거 및 성능검사 실시(연 1회)
  - 화생방장비물자 일제점검을 통한 장비물자 보관 및 관리상태 유지(연 2회)

**방사능 재난 대비 임무수행능력 제고**

- 자동환경방사선 측정소 실시간 측정 및 인터넷 게시(11개소, 15분단위)
- 방사능 재난 초동요원 외부위탁교육 실시(국가방사선비상진료센터)
- 서울형 방사능재난 시나리오 개발 및 대비체계 확립
- 방사능 재난 대비 민·관·군 합동 훈련(2013. 5월)
  - 현장 대응조치 등 민·관·군·경 합동훈련을 통한 대응체계 확립

3차 핵실험 개요

- 일 시 : 2013. 2. 12(화) 11:57
- 장 소 : 함경북도 길주군 풍계리
- 위 력 : 국방부 공식발표 6~7KT 추정 / 인공지진 규모 4.9(리히터)

※ 북한 1·2차 핵실험

- 1차(2006.10.9) : 함경북도 길주군 풍계리, 0.8KT(리히터 지진규모 3.58)
- 2차(2009.5.25) : 함경북도 길주군 풍계리, 2~6KT(리히터 지진규모 4.5)

 우리시 조치사항

- 비상기획관 『위기대응반』 구성·운영('13. 2. 4 ~ 2. 17)
  - 일일 상황보고 실시 및 전파 : 시장단, 실·국장, 자치구 등
  - 유관기관 협조·연락체계 유지 : 행정안전부, 수도방위사령부 등
- ※ 서울시 방사능 수치 홈페이지 게시(일일 3회)
- 민방위 경보발령 및 대비태세 강화지시('13. 2. 4 / 시 관련부서, 자치구 등)
  - 경보장비 상시 가동체계 유지, 민방위 편성자원 정비, 대피·급수시설, 화생방 장비(방독면 등) 점검·정비 등
- 북, 핵실험 관련 긴급회의 실시
  - 1차(2.12) : 시장단, 실·국장(관련부서 조치사항 점검)
  - 2차(2.13) : 부구청장 영상회의(테러 및 국지도발 대비 대응태세 점검)
- 국지도발 대비 국가중요시설 경계태세 강화 지시('13. 2. 12)
  - 국가중요시설 현장점검 : 서울메트로 관제소 등 6개소

 향후계획

- 추가도발(핵실험, 미사일발사 등)에 대비하여 민방위시설·장비 지속 점검
- 북한 도발징후 발견시 위기대응반 가동하여 비상대비 상황유지 및 유관기관과 공조 협력체계 강화