

문서번호	공사감독1처-158
보존기간	5년
결재일자	2016.01.11.
공개여부	공개

선임주임	팀장	공사감독1처장	시설안전본부장	
협 조	공사감독2처장			
	공사감독3처장			

도심지 공사현장 위해 · 위험요소 표준화 추진계획

2016. 1.

『안전보건경영시스템의 현장 조기정착』을 위한

도심지 공사현장 위해·위험요소 표준화 추진계획

도심지공사 현장별 특성과 상황을 고려하여 위해·위험요인을 발굴·표준화함으로써 사전에 위험요인을 결정하고 제거하는 안전보건경영시스템(KOSHA18001)의 현장 조기정착에 기여하고자 함.

□ 현황 및 문제점

- 시공사의 공무능력 및 위험성평가 이해 부족으로 안전관리의 효율성 및 효과성 저하
 - '15년 안전·품질 특별점검반 운영결과 안전관리(92건) 및 문서관리(172건)가 전체 지적건수 중 43%(264건/618건)로 다수 지적
 - ✓ 현장별 동일 지적 사항이 반복적 발생
 - 현장지도점검(총 40개현장) 실시결과 인적요인 중 시공사 공사관계자의 안전보건 시스템 이해정도 부분이 61점으로 다소 저조한 실적
 - ✓ 위험성평가 내용의 현장적용 및 운영방법 부족으로 보여주기식 평가 시행
- 도심지 공사현장에서 대형사고로 이어질 수 있는 아차사고 사례에 대한 현장 관계자 경험이 체계적으로 관리·전파되고 있지 않음
 - 공사감독처 아차사고 사례

※ (참고자료) 기존 공사감독처 발굴 아차사고 유형(11개)

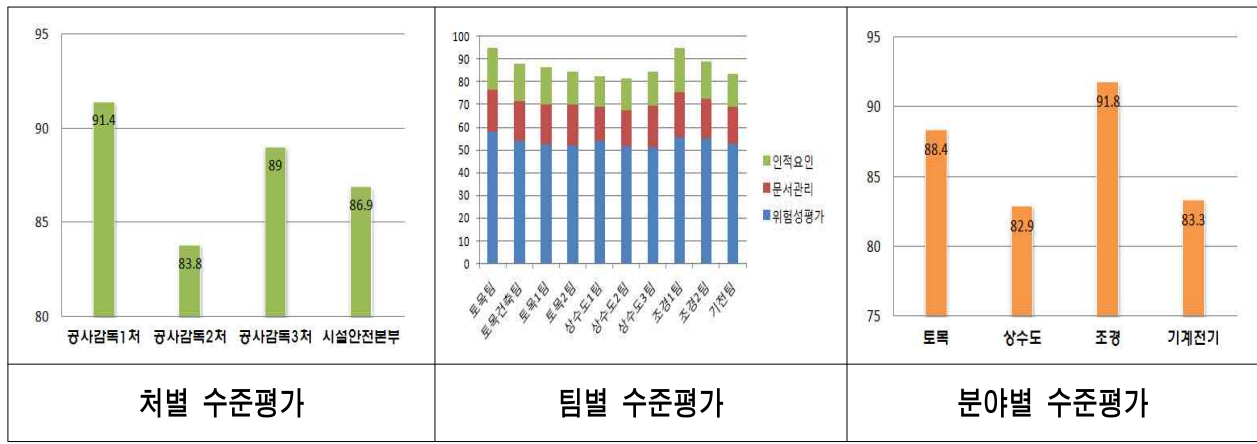
구분	아차사고 내용	구분	아차사고 내용
포장 (4건)	· 포장단차로 인한 보행자 발목부상 · 포장단차로 인한 오토바이 넘어짐 · 포장 미복구로 인한 자전자 운전자 넘어져 팔목 골절 · 신축이음장치 주변 아스콘 탈락으로 타이어 펑크	건설 기계 (3건)	· 건설기계 후진시 보행자 발 밟음 · 공사차량(덤프트럭) 후진시 차량 후미 보행자 충돌(잠재요인) · 크레인 기사 운전 부주의로 인한 고압선 접촉으로 정전
하수도 (1건)	· 기존 구조물(암거 슬래브) 파악 미비로 인한 보행자 통로 전도로 보행자 타박상	교통 (1건)	· 공사현장 감독중 음주차량에 치임
기타 (2건)	· 슬래브 개구부 아래로 추락우려(잠재요인) · 가시설위(H-Beam) 철근 등 자재적치로 자재 떨어짐 우려(잠재요인)		

* 아차사고 : 작업자의 부주의나 시설물 결함 등으로 사고가 일어 날 수 있는 상황이 발생하였으나 직접적인 사고로는 이어지지 않은 상황

● 2015년 공사감독처 위험성평가 활동 모니터링 결과 부서 및 분야별 수준차이가 큼에 따라 내부전문가 양성필요

- 직원들간 위험성평가 대한 이해도가 상이하므로 시공사에 올바른 교육 미이행

■ 2015년 공사감독처 안전보건경영시스템 운영결과



□ 개선방안

● 도심지 공사현장 위해·위험요소 표준화

- 현장관계자와 공사감독이 함께 참여하는 상향식(Bottom-up) 시스템 구축
- 동절기 직무교육 시 아차사고 사례 수집
- 필요시 외부전문가(안전보건공단 등) 자문 및 외부기관(경기도시공사 등) 벤치마킹 실시

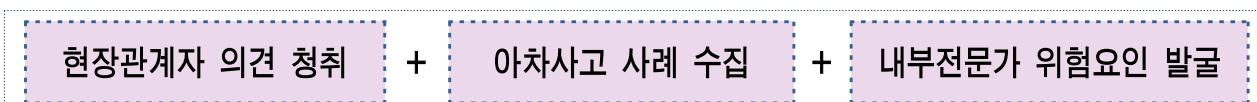
● 이해도의 편차가 심한 위험성 평가 관련 내부전문가 지정 및 육성

- 안전보건공단 건설업 안전보건경영시스템(KOSHA18001)심사원 양성과정

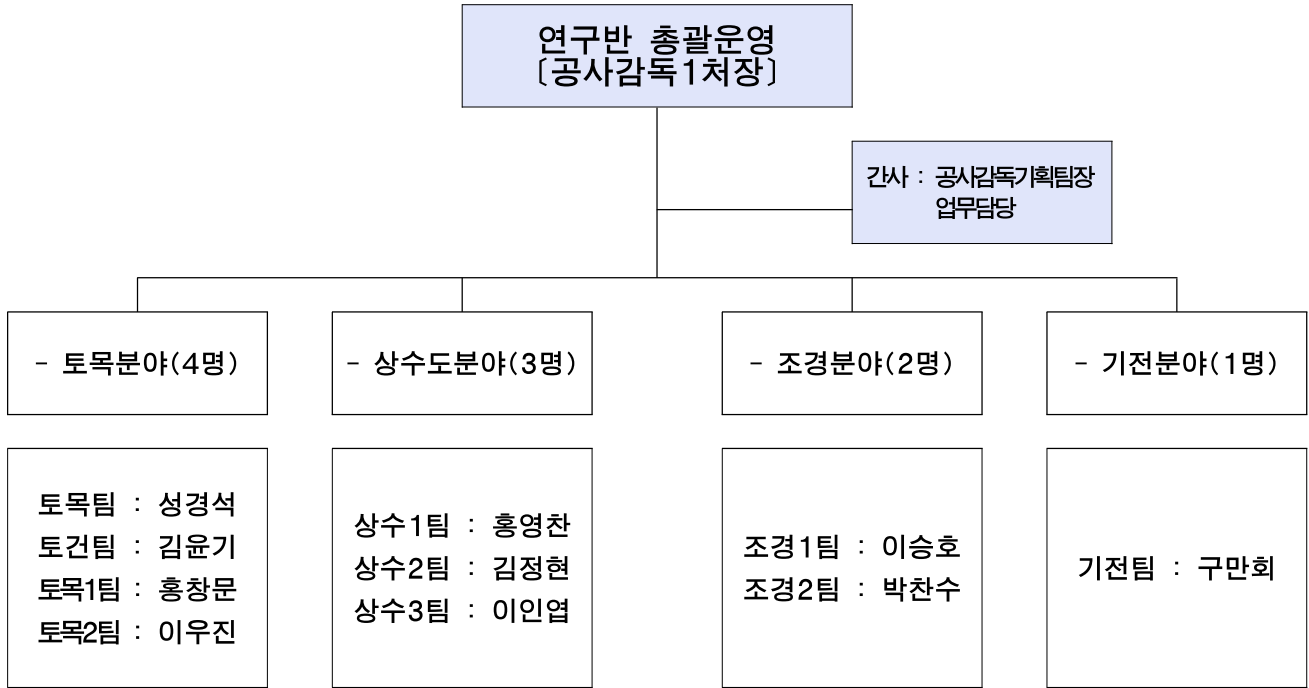
□ 세부 추진계획

● 위해·위험요소 연구반(T/F) 구성·운영

- 목 적 : 도심지 공사현장 특성에 맞는 위해·위험요인 표준화
- 운영기간 : '16. 2. ~ 12
- 회의개최 : 월 1회(필요시 현장 합동점검 추가 실시)



- T/F 구성 : 4개(토목, 상수도, 조경, 기·전)분야 총 13명



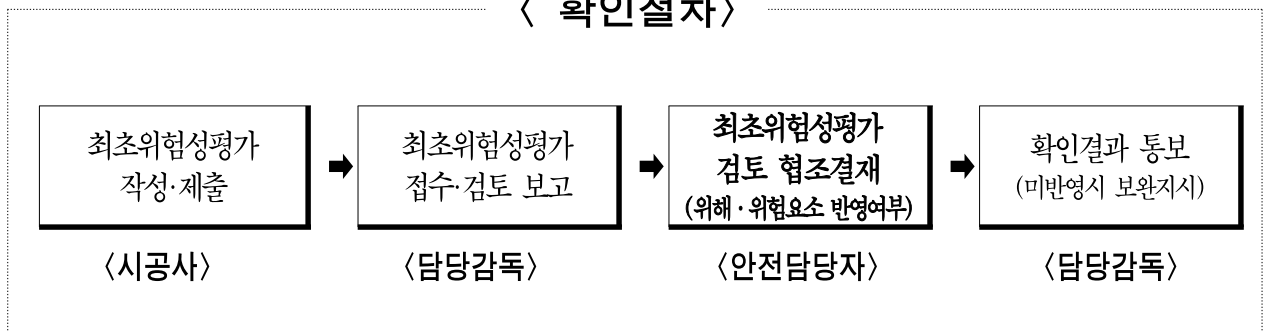
● 내부전문가 지정 및 육성

- 지정대상 : 공사감독처 팀별 안전담당자
- 육성방식 : 안전보건공단 건설업 안전보건경영시스템(KOSHA18001)심사원 양성과정 교육이수
- 교육내용 : 안전보건경영시스템 관련 법규 및 기준
- 주요임무 : 공종별 위험요인 사례조사 및 발굴, 팀내 위험성평가 기술지원 등

● 중점관리방안

- 최초 위험성평가 : 팀별 안전담당자가 실질적 위해·위험요소 반영여부 검토·결과 통보시 확인 의무화(협조)

< 확인절차 >



- 수시 위험성평가 : 안전·품질 특별 점검반 상시점검 시 위해·위험요소 반영여부 현장 확인
- 공사감독기획팀 : 성과측정(연2회), 안전보건공단 사후심사(연1회)시 현장별 위험성평가 실태 점검

□ 행정사항

- 공중별 연구반(T/F) 운영계획수립 : '16년 1월
- 자료수집 및 분석(위해·위험요인 DB 구축) : '16년 2월 ~ 12월
- 위험성평가 실태 모니터링 : '16년 2월 ~ 12월
- 안전보건공단 위탁 교육 : '16년 3월 ~ 7월

끝.