

등록번호	복지정책과-3386
등록일자	2016.2.12.
결재일자	2016.2.12.
공개구분	부분공개

주무관	복지자원팀장	복지정책과장	복지문화국장
황은정	송미영	박정숙	02/12 오제성
협 조			

2016. 통합사례관리 운영계획



서대문구
복지정책과

2016. 통합사례관리 운영계획

- ▶ 개별적인 복지욕구 충족을 위한 맞춤형서비스 설계, 적합한 자원 동원, 문제해결을 위한 지속적 관리, 그리고 이를 수행하기 위한 공공 및 민간 복지의 협력 강화
- ▶ 복지전달체계의 문제 해결을 위한 동 중심 찾아가는 복지 및 심층 상담 강화에 따른 사례관리 확대 와 내실화 추진

I 추진근거

- 보건복지부 『2016 희망복지지원단 업무안내』
- 사회복지사업법 제2장의 2 『사회복지서비스의 실시』
- 지역사회보장협의체 사례관리분과 『민관사례관리협력단』 운영

II 추진 실적 및 현황

1 통합사례관리 추진실적

- 사례관리대상자 선정 및 진행 현황

사례관리 대상자 의뢰						
년도	계	선정			미선정	서비스연계
		소계	진행	종결		
2015	137	62	43	19	6	69
2014	81	43	0	43	10	28
2013	84	65	0	65	8	11

■ 사례관리대상자 유형 구분

가구유형	가구 수(62)	가구유형	가구 수(62)
알콜 및 정신질환	7	집중사례	23
장애 및 질병	20		
아동학대 및 가정폭력	8	일반사례	39
경제적 어려움	27		

■ 장기 미종결 사례 종결

기존 미종결 사례건수			
년도	미종결	년도	미종결
2014	22	2012	23
2013	14	2011	39

▶ 장기 미종결 사례 98가구에 대한 점검 및 상담 등을 통해 종결처리

■ 확대사례회의 및 슈퍼비전 운영

▶ 확대사례회의의 5가구 10회, 슈퍼비전 1회 제공 운영

대상자	가구개요	내용	진행 방향	슈퍼비전
김 * *	부자가정 (2인)	°알콜의존부의 자녀양육의 어려움	주사례기관 드림스타트 개입 조정 자의 심리 치료연계 기관별 역할 조정	
정 * *	부자가정 (3인)	°본인의 건강악화 °자녀의 일상생활, 학교생활의 어려움	주사례기관 서대문구청에서 진행 및 기관별 역할분담	
손 * *	부자가정 (3인)	°주양육자 모의 자살 °부의 사업실패 °자녀돌봄지원	주사례기관 흥은복지관으로 조정 교육복지협력사업 치료비 지원 조모 손주 양육하기로 함	서부교육청 관계자 참석
양 *	모자가정 (2인)	°자녀 방치에 따른 아동학대 신고	주사례기관 흥은복지관으로 조정 자녀와 분리 모의 마포이동학대 부모교육 진행	
박 * *	모자가정 (2인)	°아동학대신고에 따른 분리 문제 °모의 역할 부재	기관별 진행 효율적접근 조정 <u>wrap-around(둘러싸기)서비스</u> 주사례기관 서대문구청 개입 조정 부모교육 및 자녀 심리치료연계	6차 집중 확대회의 <u>권장속교수</u> <u>(15.8.13)</u>

1-1 추진현황 분석

■ 잘된점

■ 열악한 주거환경의 질병가구 주거지 이전 및 필요한 서비스 연계

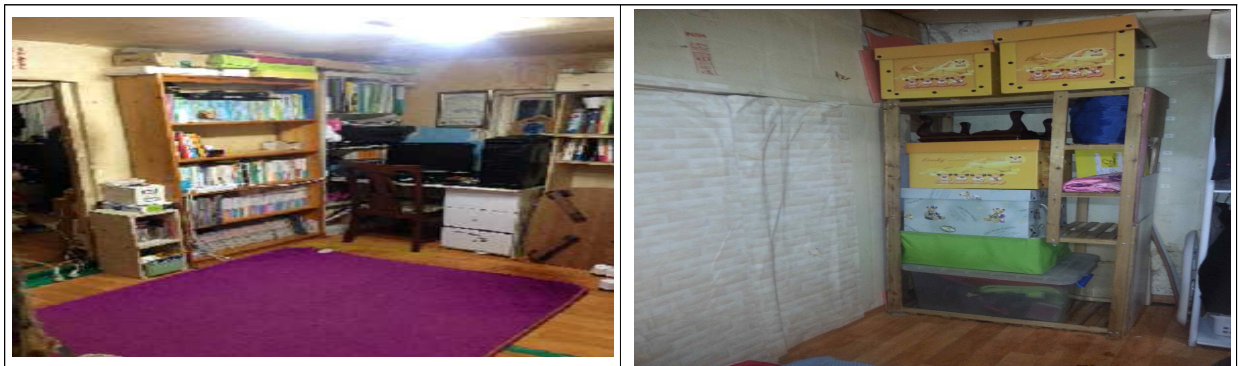
- ▶ 대한적십자사 주거비지원 연계-보증금(325만원) 마련으로 주거지 이전하여 쾌적한 주거환경 확보



<고양시로 이사한 주거환경>

■ 모의자살, 부의 자녀 부양기피로 보호자 부재 가정의 남매 변화 추진

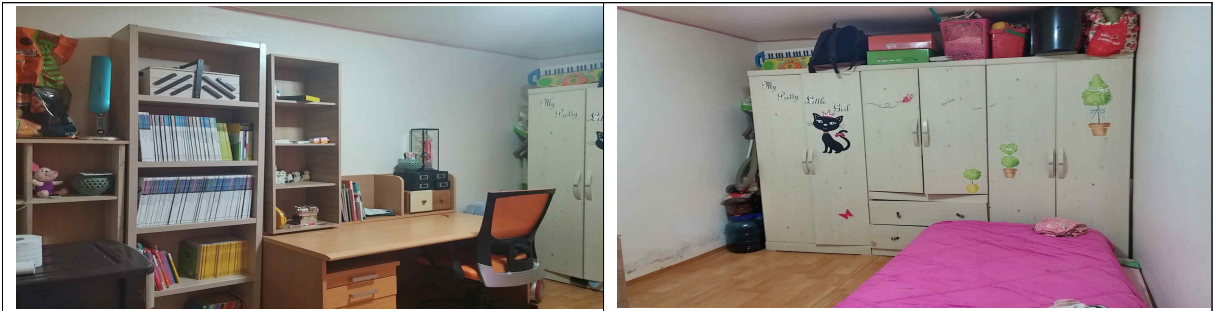
- ▶ 민·관이 역할 구분하여 협업 사례진행으로 가정의 변화 추진
 - 큰형은 구청이 개입하여 자립의지 고취 및 “미성년후견인심판청구” 진행
 - 막내여동생은 흥은종합사회복지관에서 개인상담으로 심리적 지지
- ▶ 2번의 대청소에 변함도 없던 지저분한 집안이 정리정돈협동조합 연계 대청소 실시로 쾌적한 주거환경 마련



<청소후 깨끗해진 주거환경>

■ 자녀방시, 아동학대 신고가구 자녀양육 관심도 향상

- ▶ 민간기관에서 오랜기간 진행한 사례가구로 변화가 없고 성추행 사건의 재발생으로 슈퍼비전을 통한 전문가의 자문, 주 사례기관 재선정(구청), 기관별 역할분담 등 3개월간 집중 사례관리 진행
- ▶ 모의 부모교육, 장애아동의 성교육 추진
- ▶ 확대사례회의 6회, 모의 양육교육 12회기 진행 및 양육자 격려 등을 통해 자녀에 대한 양육태도 변화 및 관심도 향상



<자녀 공부방 마련위한 책상 등 지원>

■ 미흡한 점

■ 사례관리대상자 발굴 저조

- ▶ 100가정 보듬기 결연대상 및 긴급지원신청자 연계로 전년도에 비해 사례가구 및 서비스연계대상자는 증가한 편이나 우리구의 경우 사례대상가구가 서울시 평균에 수준으로 사례대상자 발굴 필요(저소득가구 188명당 1가구)

■ 사례관리의 이해도 부족

- ▶ 사례관리와 서비스연계의 명확한 구분에 의한 사례관리 필요
 - 사례관리대상자와 서비스연계 대상자의 혼돈, 사례관리는 많은 서비스연계가 주목적으로 인식, 관리하고 있어 사례관리에 대한 교육 강화 필요
- ▶ 동 담당 업무미숙 및 이해도 부족으로 사례 대상자의 요건 미충족건 발생
 - 단순시설 및 병원입소 대상자가 의뢰된 경우
 - 고질민원인에 대한 달래기식 사례관리대상자로 의뢰된 경우 등
- ▶ 사례관리대상자로 선정된 가구에 대해서는 구청에서 전적으로 관리한다는 인식 팽배, 동주민센터는 대상가구 관리나 방문 등 소홀

■ 확대사례회의 및 슈퍼비전 제공 실적 저조

- 확대사례회의의 5가구 10회, 슈퍼비전 1회로 실적이 저조, 향후 정기적인 자문회의 운영으로 사례관리의 내실화 운영 필요

2 민관협력을 통한 사례관리 추진

■ 민·관 협력 권역별 사례회의 및 교육추진 현황

■ 민·관 협력 사례회의 개최 현황

권역	회의 횟수	참여기관
1권역	9회	서대문종합사회복지관, 농아인복지관, 정신건강증진센터 청소년상담·지역자활센터, 명지중·연가초 지전가(지역사회교육전문가) 남가좌1·2,북가좌1·2동 주민센터 복지정책과 복지자원팀·드림스타트팀
2권역	9회	홍은종합사회복지관, 정신건강증진·다문화가족·치매지원센터 청소년상담·지역자활센터, 고은초 지전가 홍제1·2·3,홍은1·2동 주민센터 복지정책과 복지자원팀·드림스타트팀
3권역	8회	이대종합사회복지관, 장애인·노인종합인복지관, 정신건강증진센터 청소년상담·지역자활센터, 금화초 지전가 충현,천연,북아현,신촌,연희동 주민센터 복지정책과 복지자원팀·드림스타트팀

■ 민·관 실무자 역량강화 교육 개최 현황

교육명	교육일자	참여자 수
민관이 함께하는 현장중심의 사례관리 기본교육	'15. 4.30	54명
민관 사례관리 실무자 교육 -맞춤형급여 -사회사업 글쓰기	'15.12.1	44명
찾아가는 동주민센터 시행에 따른 민간기관 실무자 교육	'15. 8.26	29명

■ 운영 평가

■ 잘된 점

- ▶ 민관협업사례회의를 통해 지원이 필요한 위기가정에 민관자원을 활용, 적절한 개입과 각 기관별 자원에 대한 정보 공유로 참여기관 호응도 상승
- ▶ 민관실무자를 대상으로 공공영역에서의 복지제도 변화에, 사례관리자로서의 글쓰기, 현장에서 느끼는 사례관리 한계에 대한 교육의 실시로 사례관리자의 자세에 대해 되돌아보는 시간을 가짐

■ 미흡한 점

- ▶ 월1회 민관협력회의의 진행으로 사례진행의 집중도가 낮고 연속적 관리에 어려움
- ▶ 또한 1개의 권역에 5개동 참여로 동 담당자의 관심도가 낮고 책임성 저조
 - 동 주민센터의 역할 강화 및 책임성 부여가 필요
- ▶ 전문가의 자문이나 슈퍼비전 기회 부족으로 사례 개입 시 발생하는 애로점과 개입방향 오류 등의 문제점 발생
 - 사례 개입계획과 개입내용에 대한 분기별 슈퍼비전을 실시하여 민관협력 사례관리의 전문성 강화 필요

③ 『찾아가는 동주민센터』 시행에 따른 동단위 사례관리 추진

■ 동단위 사례관리 추진 및 간담회 개최 현황

■ 동단위 사례관리 추진 현황(15.7.1~12.31)

동 명	소계	선정(미종결)	서비스연계	미선정
천연동	4	0	0	4
연희동	6	1(0)	0	5
북가좌1동	3	3(3)	0	0
총계	13	4(3)	0	9

■ 동단위 사례관리 시행에 따른 시범동 간담회 개최

- ▶ 1차) '15. 8.28(금) 동담당 및 구청담당 9명 참석
- 2차) '15.10.30(금) 동담당 및 구청담당 5명 참석
 - 동 단위 사례관리 진행사항 공유 및 점검
 - 동 애로사항 청취 및 효율적인 운영방향 모색

■ 운영 평가

■ 미흡한 점

- ▶ 동단위 사례관리 실적 저조
 - 신규사업 시행 초기에 따른 사례담당자의 업무 미숙
 - 사례담당 1인이 저소득플래너, 가정방문 집중으로 업무 과다
 - 담당자의 전문성 및 이해도 부족으로 내부회의 및 통합사례회의건수 저조
- ▶ 동 담당의 교육 및 멘토 역할 강화하여 업무능력 강화 필요
- ▶ 동단위 사례관리 진행과정 전반적 모니터링 실시로 통합사례관리 지원 필요

III

추진 방향

■ 통합사례관리 내실화

- 사례관리대상자 발굴 및 점검 강화
- 내부사례회의 내실화 및 「권역별 민관협업사례관리단」 개입 강화
- 통합사례관리사 전문화와 업무의 연속성 유지를 위한 노력 추진

■ 통합사례관리 전문성 강화

- 직무 및 전문교육 실시
- 슈퍼비전 분기별 정례화
- 대상자의 욕구를 반영한 맞춤형 특화사업 개발

■ 동단위 사례관리(시범동) 및 전동 확대에 따른 지원

- 동네사례관리단 구성
- 통합사례관리 전적 수행
- 동 중심 자원관리 및 DB구축
- 동단위 사례관리사업비 운영

IV

세부추진계획

1 통합사례관리 내실화 추진

■ 추진기간 : 2016. 1월 ~ 12월

■ 추진내용

■ 사례관리대상자 발굴 강화

- 「권역별사례관리단」 정기회의시 사례 제출 및 공유 확대
- 사회복지과 통합조사·관리팀 협조에 의한 복지급여 신청·중지·제외자 모니터링을 통해 사례관리가구 발굴
- 복지사각지대 위기가정발굴업무협약에 따른 위기가구 스크리닝 실시
- 복지도도 방문대상자 고위험군 월2회 사례관리대상 여부 검토

■ 사례관리대상자 점검 및 서비스 강화

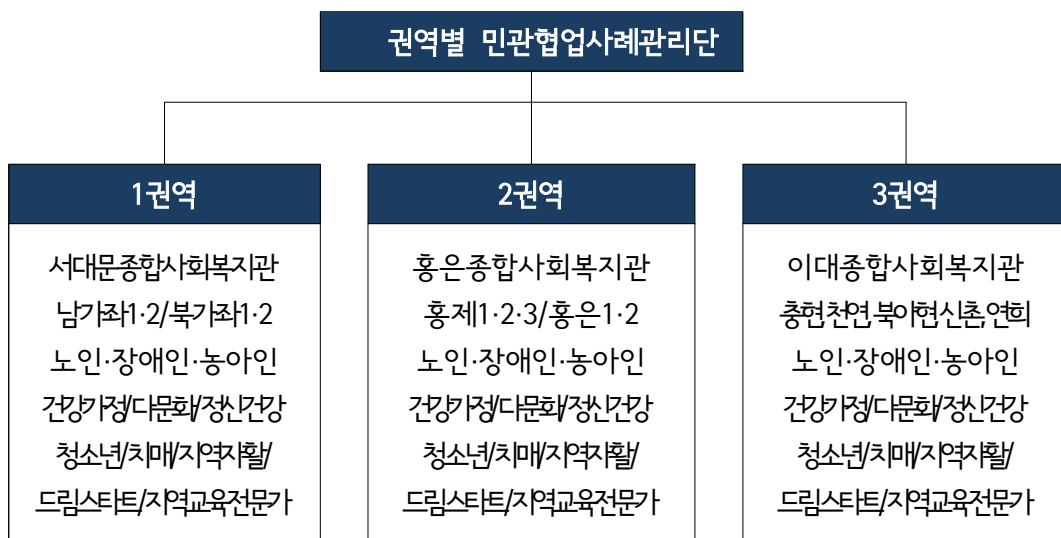
- 사례관리 일반대상과 집중대상 구분 리스트화
 - ▶ 집중사례관리대상 주1회 모니터링을 통한 방문강화 등 집중서비스 실시
- 신규사례관리 선정 시 정확한 개입기관 및 서비스연계 확인을 통한 사례관리 진행

■ 내부사례회의 내실화 운영

- ▶ 사례관리대상 선정 및 서비스계획 수립에 치중했던 내부회의에 월1회 사례관리 진행사항 점검과 사례 공유회의 추가
- ▶ 사례관리대상 선정 및 종결 회의 시 동 담당자 참여를 통해 사례대상자 이해 및 관리 충실도 향상

■ 권역별 민관협업사례관리단 내실화 운영

- ▶ 운영 : 매월 1회 정례화 ('16.2월~12월)
- ▶ 운영내용
 - 사례관리 대상자의 서비스 조정, 주 사례기관 선정, 대상자 정보공유, 동료슈퍼비전 등 위기가정 사례발굴과 지원을 위한 협력 추진
 - 자원 및 서비스 공유
 - 사례대상자의 각 기관들의 개입 및 진행여부 확인
 - 자원 및 서비스 현황 리스트화하여 공유 추진
 - 노인·장애인·농아인복지관 및 각 분야별 기관은 협업사례 발생 시 유동적으로 권역회의 참석
- ▶ 조직도



■ 통합사례관리사 전문화 및 업무의 연속성 유지

○ 통합사례관리사 현황

사례관리사	담당 동	계약기간	비고
이혜진	충현동, 북아현동 신촌동, 남가좌2동	2015.12.1 ~ 2016.10.31	기간 제
최율미	홍제1·2·3동 천연동	2015.12.1 ~ 2016.10.31	
윤란경	연희동 홍은1·2동	2015.12.1 ~ 2016.10.31	
신남숙	남가좌1동 북가좌1·2동	2016.1.14 ~ 2018. 1.13	시간선택임기제 공무원

○ 통합사례관리사 전문성 향상 및 역량 강화

- ▶ 년 3회 이상 외부기관 교육 참여
- ▶ 분기 1회 또는 사안 발생 시 수시 전문가의 슈퍼비전 제공으로 역량 강화
- ▶ 다양한 사례공유 및 자체학습을 통한 전문성 강화

○ 통합사례관리사 업무 지속화를 위한 노력 추진

- ▶ 기간제근무에 따른 근로계약 만료시 업무공백 최소화를 위해 무기계약 및 시간선택임기제공무원 전환토록 관련부서 업무협조 추진

2 통합사례관리 전문성 강화 추진

■ 민·관 합동 교육을 통한 사례관리 실무자 전문성 강화

	동주민센터	구 청 (통합사례관리사)	민관사례관리협력단
교육목적	- 대상자 발굴 강화 및 실천 - 초기상담 강화 - 지속적관리 강화	- 통합사례관리 전문성강화	- 통합사례관리 전문성강화 - 실무자 소진 예방
교육대상	- 방문복지 및 사례관리 담당 직원	- 사례담당 및 통합사례관리사	「권역별 민관협업사례관리단」 실무자
교육시기	- 상·하반기 자체 교육 실시 - 보건복지부 및 서울시 교육	1) 내부회의시 필요에 따라 실시 : 스터디형식 2) 외부: 복지부 및 서울시복지 재단 주관 공공사례관리 교육 참여	- 정기교육 : 사례관리협력단 운영 계획에 따라 년2회 이상 실시 - 수시실시

- ▶ 전동 사례관리실시에 앞서 자체교육 및 전문교육 참여 강조
- ▶ 민·관 사례관리실무자의 욕구를 반영한 사례관리 커리큘럼 작성 및 교육
- ▶ 경력별 맞춤형 교육을 실시하여 전문적 역량강화 고취
- ▶ 전체교육 및 권역별 자체 교육 실시
 - 권역별 참여기관(종합사회복지관 등)의 자체교육 실시로 권역 사례관리 실무자 교육참여 확대
(권역별 참여기관 교육시 권역실무자 함께 교육 참석)

■ 자문단 정비 및 슈퍼비전 정기 추진

■ 자문단 재정비 추진

○ 자문단 현황

자문단 (전문가 네트워크)	
▶ 마포아동보호전문기관 (아동)	▶ 법무부 법률상담센터 (법률)
▶ 서대문경찰서 여성청소년계 (아동/가정폭력)	▶ 정순돌 이화여대교수 (노인사례관리)
▶ 황주연 정신과 전문의 (정신건강)	▶ 탁틴 내일 청소년성폭력상담소장 (성폭력)

(※ 2015년 기존 9개 기관에서 6개 기관으로 정비)

○ 자문단 및 자문위원 확대

- ▶ 선정위원 : 2~3명
- ▶ 선정기간 : '16. 2월중
- ▶ 자문단 확대 추진기관
 - 방문형서비스(장기요양급여, 장애인활동보조 등) 수행기관
 - 서부교육청 프로젝트조정가
(지역교육전문가가 없는 학교의 사례발생시 지전가 연계 지원 요청 등)
 - 노인분야 치매지원센터장

▶ 자문단 운영

- 분기별 정례화하여 확대자문회의의 운영, 사례에 따라 수시 개최

■ 슈퍼비전 정례화

○ 슈퍼바이저 선정 및 슈퍼비전 정기 운영

- ▶ 슈퍼바이저 선정 : 사례관리 전문교수 중 1~2명

- ▶ 선정기간 : '16. 2월중

- ▶ 슈퍼비전 운영 : 분기별 및 수시 개최

- ▶ 주요내용

- 정기적인 통합사례관리 슈퍼비전 제공을 통해 사례관리 질적향상 및 전문성 강화

■ 대상자의 욕구를 반영한 맞춤형 특화사업 (가족기능회복 등) 개발

■ 특화사업 개발로 가족기능회복사업 추진

- 추진기간 : '16. 3월 ~ 12월

- 추진방법 : 민간복지기관 대상사업 공모 ('16. 2월)

- 예 산 : 희망온돌 따뜻한겨울나기 공동모금회 모금액

- 추진내용

대상자의 욕구를 최대한 반영한 맞춤형 특화사업을 개발하여 사례관리 대상 가정이 서대문구 내에서 건강하게 생활할 수 있는 지지체계 연계

- ▶ 정리정돈 지원 및 교육

- 정리·정돈협동조합과의 협약체결로 저소득 주민 및 사례관리가구 지원

- ▶ 맞춤형 특화 돌봄서비스

- 가구별 특성(장애인가구,한부모가구,18세미만 형제가구 등)에 대한 맞춤형 특화 돌봄서비스(가사·간병, 밀반찬 지원 등) 실시

- ▶ 1:1 양육코칭 지원

- 민간어린이집연합회 연계로 부모역할 부재가구 1:1 양육코칭 지원

3 동단위 사례관리 지원

■ 운영개요

- 운영 동 : 천연동, 연희동, 북가좌1동
- 운영기간 : '16.1. 1 ~ 6. 30 (7월 전동 확대 예정)
- 수행주체 : 동주민센터, 민간기관, 지역사회(주민)

※ 컨트롤타워 : 복지정책과 복지자원팀

■ 운영내용

추진과제	세부내용
사례발굴 및 운영체계 구축	<ul style="list-style-type: none"><input type="checkbox"/> 동단위사례관리 사업 홍보<input type="checkbox"/> 동네사례관리단 조직<input type="checkbox"/> 발굴을 위한 사례공유회의 실시
동단위 사례관리 기능 강화	<ul style="list-style-type: none"><input type="checkbox"/> 사례관리 직접수행<input type="checkbox"/> 사례내부회의 및 통합사례회의 실시<input type="checkbox"/> 동중심 자원관리 및 DB 구축
동단위 사례관리 역량강화	<ul style="list-style-type: none"><input type="checkbox"/> 동 - 민간기관과 협력체계 강화<input type="checkbox"/> 통합사례관리사 1:1 멘토 지원<input type="checkbox"/> 슈퍼비전 제공 지원

■ 세부운영내용

동네사례관리단 운영

○ 동네사례관리단 구성

- ▶ 동 지역사회보장협의체
- ▶ 통합사례관리단 (권역별민관협업사례관리단)
- ▶ 지역주민 (역량있는 지역사회 주민)

○ **동네사례관리단 주요업무**

- ▶ 사각지대 (위기)대상자 발굴
- ▶ 사안 발생 시 사례회의 실시
- ▶ **보호네트워크** 구성으로 이웃 및 민간기관과의 협조체계 마련
 - 대상자가 지역에서 잘 살수 있도록 지속적인 관심 및 안전망 구축
- ▶ 대상자에게 필요한 서비스 개발
 - 저장강박(쓰레기집)으로 청소 필요시 자원봉사모집 계획
 - 동절기 홀몸어르신 안전 확인 등

□ **통합사례관리 업무 수행**

- 동단위 통합사례회의에서 단순사례로 분류된 사례는 전 과정을 동 주민센터에서 직접수행

○ **사례발굴을 위한 공유회의 실시**

- ▶ 구 성 : 통합사례관리조정자(팀장) 및 팀원(복지플래너,사례담당)
- ▶ 운 영
 - **주 1회 이상** 내부판정회의 실시 (방문대상자 공유 및 선정 여부)
 - 방문가구에 대한 초기상담 내용 공유
 - 욕구별 사정을 통한 사례관리 대상자 검토 (사례/서비스연계/미선정)
 - 고난위도사례는 구청 사례관리 의뢰

○ **통합사례회의 실시**

- ▶ 구 성 : 권역별 민관협업사례관리단
- ▶ 운 영
 - 월1회 권역별 정기 사례회의 시 (필요시 자체 개최 실시)
 - 사전 회의록 준비 및 작성 (행복e음 입력)
- ▶ 회의내용
 - 사례유형 구분(단순/집중/위기)에 따른 주사례관리기관 선정, 당사자의

욕구에 맞는 민·관 자원 확인 및 계획 수립

- 당사자의 욕구 및 필요자원 정보 공유
- 참여기관별 자원과 역량 고려한 역할분담

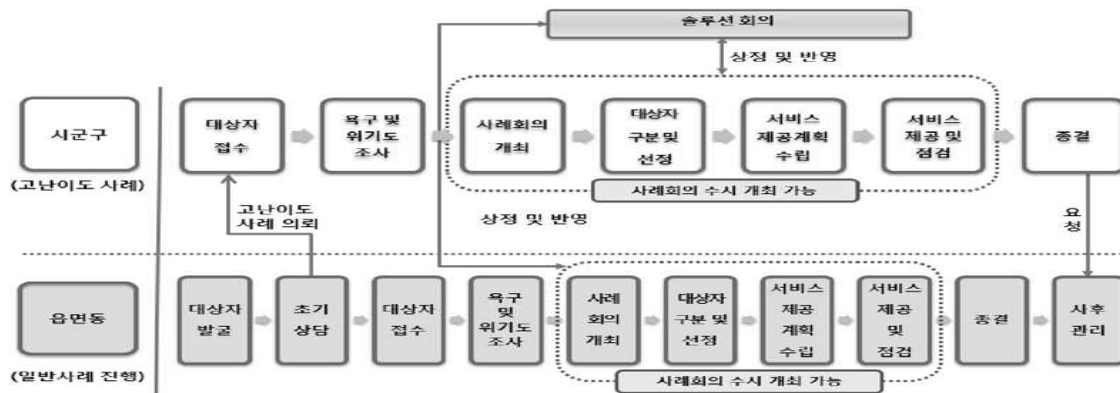
○ 슈퍼비전 제공

▶ 구에 요청하여 슈퍼비전 제공

- 사례개요, 사례관리 수행과정 및 수행 상 어려운 점, 자문위원의 제시방향에 대해 논의

○ 슈퍼바이저 지정 및 역할 수행

▶ 복지팀장 및 선임사회복지사를 슈퍼바이저로 지정하여 자문 및 담당자의 소진방지 지원



○ 통합사례관리사와 동사례관리 담당자 1:1 멘토제 운영

- ▶ 동 통합사례회의 회의참석
- ▶ 사례관리 수행 전반 모니터링
- ▶ 자문 및 동료슈퍼비전 제공

상반기 시범3개동 운영	하반기 14개 전동 운영
<ul style="list-style-type: none"> - 천연동 : 최율미 - 연희동 : 윤란경 - 북가좌1동 : 신남숙 	<ul style="list-style-type: none"> - 충현,북아현,신촌,남가좌2동 : 이해진 - 홍제1·2·3,신촌동 : 최율미 - 홍은1·2,연희동 : 윤란경 - 남가좌1,북가좌1·2동 : 신남숙

□ 동 중심 자원관리 및 DB구축

- 사례관리 대상자 및 서비스연계 내역에 대한 중복·누락방지를 위해 사례관리 수행기관의 서비스, 대상자현황, 서비스제공내역을 수합하여 관리
- 민관협력 자원(서비스)을 개발하여 동 주민센터 자체 사업추진

□ 동단위 사례관리사업비 지원

○ 사업내용

- ▶ 운영비 : 사례관리 회의경비, 사례관리전문가 자문료, 홍보비 등
 - 분기별로 동주민센터 일상경비출납원에게 교부 집행 후 정산보고
- ▶ 사례사업비 : 사례관리대상자 의료비, 생활지원비, 교육훈련비 등
 - 사례관리대상자 사업비지원결정 동 내부결재 → 서비스 구매 (카드구매)/ 의료비는 의료기관에 지원결정 공문발송(사업자등록증, 계좌사본,영수증 첨부) → 구청에 사례사업비 지원 공문요청

(동단위 사례관리 정착시까지 사업비지원가구 사전 구와 협의)

※ 1가구당 최대 지원액 - 50만원

- ▶ 예산과목 : 복지정책과, 맞춤형복지서비스제공, 사회취약계층발굴지원,
동사례관리운영, 일반운영비/민간이전, 사무관리비/사회복지사업보조
- ▶ 사업대상 : 찾아가는 동주민센터 시범 3개동 (천연,연희,북가좌1동)
- ▶ 사업비 : 동별 6,000천원 (년)
 - 운영비 2,000천원 /사업비 4,000천원 (국50,시25,구25)

- 통합사례관리대상자 구분에 따른 대상자 정리
 - ▶ 사례관리대상자 리스트화하여 집중과 일반대상으로 구분하여 집중관리
 - ▶ 월1회 사례관리대상자(전체) 진행사항 검토 및 공유

- 「민관사례관리협력단」 자문회의 및 슈퍼비전 활성화
 - ▶ 자문단 자문위원 재구성 '16. 2월
 - ▶ 사례관리 내실화 추진을 위한 확대사례회의 개최 수시
 - ▶ 슈퍼비전 정기 자문교수 선정 '16. 2월
 - ▶ 슈퍼비전 정례화 분기별 추진 '16. 3,6,9,12월

- 맞춤형 특화사업 계획에 따른 사업계획서 작성
 - ▶ 민관기관 간담회 실시 '16. 1. 15.
 - ▶ 공동모금회 사업계획서 제출 '16. 2월중

- 동 단위 사례관리 강화 추진
 - ▶ 동 사례담당 기본교육 '16. 1. 27.
 - ▶ 시범동 동단위 사례관리 자체계획 수립 결과 제출 안내 ... '16. 2월
 - ▶ 시범동 동단위 사례관리 실적 월보 제출 관리
 - ▶ 동단위 사례관리 실행계획서 수립..... '16. 4월
 - 민관 T·F팀 구성 및 회의개최 '16. 2월 ~ 3월
 - ▶ 하반기 전동 사례관리 시행에 따른 사전 예산편성 및 준비 철저

○ 세부사업 추진일정

구 분	세부사업 (추진내용)	2016년											
		1분기			2분기			3분기			4분기		
		1월	2월	3월	4월	5월	6월	7월	8월	9월	10월	11월	12월
통합사례관리 내실화 추진	동주민센터 교육	↔			↔			↔					
	구 통합사례관리사 스터디	↔	↔	↔	↔	↔	↔	↔	↔	↔	↔	↔	↔
	통합사례관리사 외부교육				↔	↔				↔			
	슈퍼비전 정례화			↔			↔			↔			↔
민관협력을 통한 사례관리 전문개입 강화	권역별회의 정례화		↔	↔	↔	↔	↔	↔	↔	↔	↔	↔	↔
	민관 합동교육				↔						↔		
	자문위원 재구성 및 슈퍼비전 정례화		↔	↔			↔			↔			↔
동 단위 사례관리 지원	동담당 사례관리교육						↔	↔	↔				
	실행계획서 수립		↔	↔	↔								
	동단위사례 슈퍼비전 실시				↔				↔			↔	