

문서번호	장애인콜택시운영처-5432
보존기간	3년
결재일자	2015.12.03.
공개여부	공개

★과장	팀장	장애인콜택시운영처장	복지경제본부장	
협 조				

---

# 2016년 장애인콜택시 확정예산(안)

---

2015. 12

# 2016년도 장애인콜택시 확정예산(안)

## I 수입 예산

○ 실제 달성 가능한 세입목표 : 2,482백만원 ('15년대비 △29백만원)

(단 위 : 백만원)

구 분	2016년	2015년	증 감	산출근거
운영 수입금	2,482	2,511	△29	○ 정규(424대) 296대 X20천원X30일X12월 = 2,131,200천원 ○ 휴무차량 운영 : 350,520천원 · 파트(110대) 110대X9천원X24일X9월 = 213,840천원 · 휴무전담(20대) 17대X20천원X30일X12월 = 122,400천원 · 기타 휴무차량 봉사활동(년간) = 14,280천원

※ 보유대수 대비 실제 운영대수 반영(증차포함)

※ 휴무차 운행(110대) : 고객 집중 이용기간(3월~ 11월) ... 9개월 운행

## II 지출 예산

### □ 총 괄

(단위 : 백만원)

구 분	2016년	2015년	증 감	비 고
총 계	36,358	34,951	1,407 ↑ (4.0%)	
직접비	33,682	32,260	1,422 ↑ (4.4%)	
간접비	2,676	2,691	△15 (0.6%)	

### 〈예산증액 내역〉

#### ● 휴무차량 전담 운전원(130명) 운영 : 916백만원

- 상용직 운전원 증원(90명→110명) ----- 220백만원

- 휴무차량 전담 정규운전원(20명) ----- 696백만원

#### ● 법정대수 초과운영(13대증차) : 491백만원

- 13대 증차에 따른 인건비·경비 ----- 491백만원

※ 법정대수 : 416대 (1·2급 중증장애인 200명당 1대)

## □ 세 부 내 역

(단위:천원)

구 분		2016년	2015년	증 감
계		33,681,822	32,260,302	1,421,520
인건비	보수 (무기계포함)	12,384,523	11,925,924	458,599
	기간제	1,212,255	1,116,837	95,418
퇴직급여		1,543,432	1,485,055	58,377
일반 운영비	사무관리비	265,910	317,592	△51,682
	공공운영비	5,402,514	5,527,667	△125,153
국내여비		15,640	15,640	-
국외여비		-	-	-
업무추진비		570	570	-
연구용역비		25,000	25,000	-
복리 후생비	사회보험부담금	1,732,220	1,658,659	73,561
	기타복리후생비	4,263,065	3,808,658	454,407
교육훈련비		61,530	120,823	△59,293
수선유지비		201,000	148,000	53,000
행사홍보비		37,369	37,010	359
관서 운영비	정원가산업무비	16,232	21,420	△5,188
	부서운영비	31,020	30,960	60
성과급		1,822,719	1,728,380	94,339
위탁관리비		1,760,000	1,850,000	△90,000
일반 보상금	공익근무요원	11,023	10,409	614
	기타보상금	10,100	3,380	6,720
포상금		92,500	62,500	30,000
배상금		18,000	18,000	-
예비비		922,200	5,812	916,388
유형자산	차량운반구	1,840,000	2,000,000	△160,000
	공기구비품	13,000	13,500	△500
	기타자산	-	328,506	△328,506

□ 항목별 세부내역

(단위 : 천원)

예산과목		2016년(A)	2015년(B)	2015년 집행 주요내용	증 감 (A-B)
세 항	목				
장애인콜택시	총 계	33,681,822	32,260,302		1,421,520
	소 계	15,140,118	14,527,816		612,394
인건비	보 수	12,384,523	11,925,924	○ 상담원 인력증원 : 33명→34명 ○ 기타 임금인상분(4.4%)	458,599
	기간제근로자	1,212,255	1,116,837	○ 휴무차량 전담 운전원(상용) : 월 110명 - 고객집중 이용기간 9개월 운영(3~10월)	95,418
	퇴직급여	1,543,423	1,485,055	○ 증원 및 임금인상분 반영	58,377
	계	5,668,424	5,845,259		△176,835
비 요 관 리 비	사무관리비	265,910	317,592		△51,682
	일반수용비	88,840	79,880	○ 일반사무용품 및 전산소모품 등 ○ 차량소독제 및 세정제 등 위생강화	8,960
	도서인쇄비	15,530	15,088	○ 콜택시 매뉴얼, 소식지 발간, 업무용수첩 제작 등	442
	안내홍보비	5,000	1,408	○ 장애인콜택시 홍보물 제작	3,592
	소규모수선비	200	200	○ 사무기기 및 비품수리비	-
	지급수수료	111,806	168,282	○ 채용(운전원 및 택시사업자) 용역비 '15년 수준	△56,476
	위원회수당	5,200	8,600	○ 채용관련 면접비 채용 용역비에 포함	△3,400
	지급임차료	38,134	42,934	○ '15년 결산기준	△4,800
	회의비	1,200	1,200	○ '15년 수준과 동일	-

(단위 : 천원)

예산과목		2016년(A)	2015년(B)	2015년 집행 주요내용	증 감 (A-B)
세 항	목				
공공운영비	소계	5,402,514	5,527,667		△125,153
	공공요금	437,350	403,150	○ 증차(13대) 포함 437대(대당 1,000천원)	34,200
	통신비	391,082	411,333	○ '15년 결산 반영(차량 카드결제기 통신료 절감)	△20,251
	제세공과	173,716	168,074	○ 증차에 따른 환경개선 부담금, 자동차세 등	5,642
	수도광열	47,071	42,885	○ 운전원 휴게실 확대에 따른 전기수도난방비 증액	4,186
	차량선박	4,353,295	4,502,225	○ 차량증차(13대) 부가장치 설치 : 52백만원 ○ 대폐차량(33대) 부가장치 설치 : 92백만원 ○ 차량정비비 : 1,228백만원 (대당 월 240천원) ○ 차량유류비 : 2,889백만원 (대당 월 568천원) ○ 주차료 및 차량검사비 : 92백만원	△148,930
여비	소계	15,640	15,640		-
	국내여비	15,640	15,640	○ '15년 수준편성	-
	국외여비	-	-	○ 과목존치	-
업무추진비		570	570	○ '15년 동일수준	-
연구개발비		25,000	25,000	○ 운전원 친절도 전수조사 등 고객만족도 조사	-
복지후생비	소계	5,995,285	5,467,317		527,968
	사회보험부담금	1,732,220	1,658,659	○ 상담원(1명) 증원 : 33명 → 34명 ○ 상용직 운전원 (20명)증원 : 90명 →110명	73,5613
	기타복지후생비	4,263,065	3,808,658	○ 배차장려금 신설: 12백만원 월 100천원) ○ 마지막콜 장려금 신설 : 402백만원 ○ 조반장활동비 인상 : 5만원→10만원	454,407
교육훈련비		61,530	120,823	○ '15년 수준으로 편성	△59,293
수선유지비		201,000	148,000	○ 전산 수선유지비 : 20,000천원 ○ 콜센터 사무공간 개선 : 30,000천원	53,000
행사홍보비		37,369	37,010	○ '15년 수준으로 편성	359
관서운영비		47,252	52,380	○ 기타 정원가산 업무비 삭제	△5,128

(단위 : 천원)

예산과목		2016년(A)	2015년(B)	2015년 집행 주요내용	증 감 (A-B)
세 항	목				
성과급		1,822,719	1,728,380	○보수월액의 200% 반영(증원 포함)	94,339
위탁관리비		1,760,000	1,850,000	○개인택시 '15년 수준유지(50대) - 단말기 등 이전설치비 반영	△90,000
일반보상금		21,123	13,789	○시민자원봉사 확대에 따른 보상금 지급	7,334
포상금		92,500	62,500	○'15년 포상금 대비 7,000천원 증액 ○ 정년퇴직자 감소(41명→40명)	30,000
배상금		18,000	18,000	○차량내 사고 배상금('15년 수준 편성)	-
예비비		922,200	5,812	○인력증원 예비비 : 922백만원 - 증차 운전원(13명, 6개월) : 226백만원 - 휴무차량 전담(20명) : 696백만원	916,388
유형자산	소계	1,853,000	2,342,006		△489,006
	차량운 반구	1,840,000	2,000,000	○증차(13대), 대폐(33대) * 대당 40백만원	△160,000
	공기구 비품	13,000	13,500	○ 에어컨 등 비품 구매	△500
	기타 자산 (수탁)	-	328,506		△328,506

### [인력 편성내역]

구 분		2015.12	2016년	증감
서비스직	운전원	424명	457명 기존(424명)+증차(13명)+휴무전담(20명)	○ 증 33명 - 휴무전담(1월~12월) - 증차 (7월~12월)
	상용직	90명	110명	○ 증 20명 - 이용시민 집중시간대 투입
	상담원	33명	34명	○ 상담원 1명 증원

2016년 주요 예산사업

(단위 : 천원)

구분	사업명	사업개요	2016년	2015년	증(△)감	비고
계 : 건 수	5건		4,550,039	3,134,405	1,415,634	
□ 신규시설 투자 (3건)	· 법정대수 확보를 위한 증차증원(13대)	· 법정대수(1·2급 중증장애인 200명당 1대) 확보를 위한 특장차량 13대 증차 : 520백만원 * 대당 40백만원 · 증차에 따른 증원(13명) : 226백만원	746,000	-	746,000	
	휴무차량 전담 운전원(20명) 운영	· 휴무차량의 안정적인 공급을 위한 정규운전원 채용·운영(1~12월)	696,000	-	696,000	
	· 마지막콜 수행 운전원 인센티브 부여	· 퇴근시간 30분전 하차고객 건당 5천원 지급으로 17시 이후 가동률 제고	401,544	-	401,544	
□ 계속사업 (2건)	· 노후차량 교체	· 기간 : 2016. 1~6월 · 노후화(7년, 15만km 이상)된 차량교체로 경비절감 및 차량 가동률 제고(33대) * '15년 50대 교체완료	1,320,000	2,000,000	△680,000	
	· 휴무차량 운행	· 기간 : 2016. 3~ 11월(9개월) · 차량 가동률 제고로 탑승률 향상 및 대기시간 단축 · 파트타임 운전원 110명	1,386,495	1,134,405	252,090	

# “이동편의 증진 INFRA 구축강화” 장애인콜택시 법정대수 확보

## I 사업목적

특별교통수단 13대 증차를 통한 대기시간 단축(현 424대 → 437대)

○ 서울시 특별교통수단 법정대수 : 437대 \*1·2급 등록 장애인 ('14.12.31) 기준

▶ 교통약자의 이동편의 증진법 시행규칙 제5조(특별교통수단의 운행대수)

① “장애인복지법” 제 32조에 따라 등록된 제 1급 및 2급 장애인 200명당

1대를 말한다. ※ 장애인콜택시 이용대상(87,529명) ÷ 200명 = 437대

※ 서울시 장애인이동권 증진 마스터플랜 선포내용 : 장애인콜택시 13대 증차

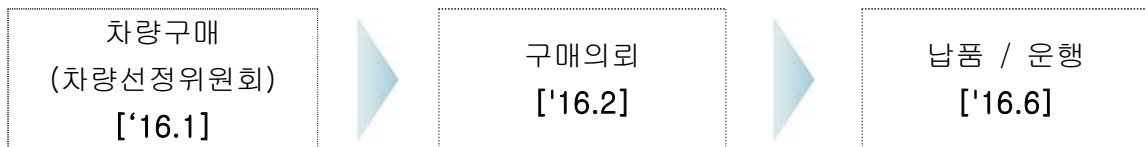
## II 사업개요

사업내용

○ 규 모 : 특장차량 13대

○ 추진기간 : '16.1~5월(5개월) \* 조기집행 대상사업

○ 추진일정



## IV 소요예산

연차별 투자내역

2003.1.1 (최초)	'06.3.1 ~	'07.3.6 ~	'08.4.1 ~	'09.4.1 ~	'10.4.1 ~	'12.4.1~	2012.12.1~	'13. 9.1~	'14.11.1~
100대	120대 (증 20대)	170대 (증 50대)	220대 (증 50대)	280대 (증 60대)	300대 (증 20대)	330대 (증 30대)	360대 (증 30대)	410대 (증 50대)	424대 (증 14대)
소요예산 (백만원)	800	2,000	2,800	4,000	1,600	1,245	1,267	3,053	1,218

산출내역 : 746,200천원

○ 대당 40,000천원×13대 = 520,000천원(유형자산취득, 수탁자산, 차량운반구)

○ 2,900천원×13명(운전원 증원)×6개월=226,200천원(예비비, 인력증원예비비)



# 장애인콜택시 노후차량 교체(대폐)

## I 사업목적

노후화된 차량 대폐로 차량 가동률 증대 및 안전운행 제고

○ 대 상 : 2008년형 33대 (내구연한 7년 경과 15만km 초과 차량)

※ 평균 운행거리 : 30만km이상

▶ 서울특별시 공용차량 관리규칙 제 8조(차량교체)

기관의 장은 차량이 별표1의 최단 운행연한을 경과하고 최단 주행거리를 초과한 경우에 한하여 신규차량으로 교체할 수 있다.

※ (별표1) 업무용 중형승용차 해당 : 내구연한 7년 이상, 주행거리 15만km 이상

### [년차별 대폐현황]

구 분		2014년	2015년	2016년	2017년
대폐 대상	차량 대수	70대	103대	152대	158대
	대상 연도	2007년	2007년 33대 2008년 70대	2008년 52대 2009년 100대	2008년 19대 2009년 100대 2010년 39대
실 대폐차량		37대 (2007년)	51대 (‘07년 33대 ‘08년 18대)	33대 (‘08년형)	-

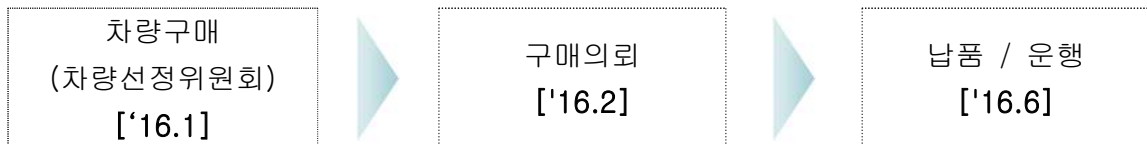
## II 사업개요

사업내용

○ 추진기간 : ‘16.1~6월(6개월) \* 조기집행 대상사업

○ 규 모 : 노후차량 33대

○ 추진일정



## IV 소요예산

산출내역 : 1,320,000천원(자본적지출, 유형자산취득, 수탁자산, 차량운반구)

○ 대당 40,000천원×33대 = 1,320,000천원

# “장애인콜택시 가동률 증대를 위한” 휴무차량 전담 운전원 확보

## I 사업목적

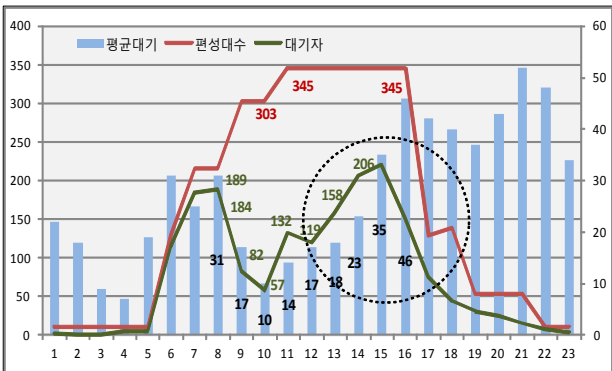
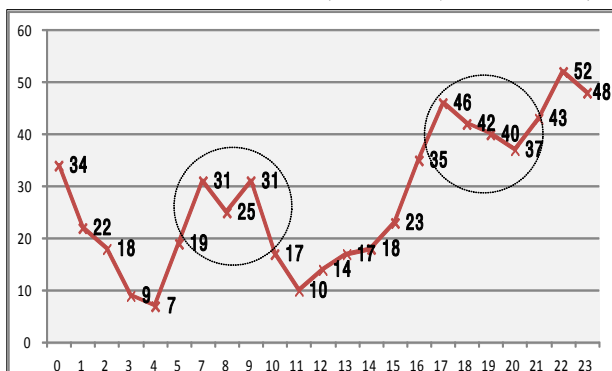
- 장애인콜택시 일평균 가동률은 보유대수(424대) 대비 80%로  
일일 운행대수는 339대임

구분	보유	휴무차	실운영
대수	424	85 (휴무43, 연차등42)	339

- 차량 가동률 100%를 위해 1대당 1.2명의 정규 운전원 필요(85명)
  - 기간제 운전원의 한시적 근무(년간 9개월)로 인한 안정적인 인력수급의 어려움
  - 특히 17시 이후 순차적으로 누적된 이용자를 해소코자 취약권역별 정규 운전원 필요

## II 사업개요

- 추진기간 : 2016. 1~12월
- 규 모 : 운전원 20명 + 기간제 110명
  - 차량 1대당 1.2명의 운전원(85명) 충원으로 차량 가동률 100% 제고
  - 취약권역 및 시간대(출·퇴근)집중 투입으로 30분 이내 탑승률 80% 제고

정규 운전원(20명)	파트타임 운전원(110명)
<p>✓ 17시이후 누적 대기자 해소</p> <p>▣ 연중 만성적인 누적대기 시간(14시) “정규운전원(20명) 투입”</p>  <p>▣ 소요예산 : 696백만원 ※ 34,800천원(12개월)×20명</p>	<p>✓ 출·퇴근 시간대 집중해소</p> <p>▣ 이용자 집중 피크시간대(탄력적운영) ※ 성수기 3~11월 (7~10시, 17시이후)</p>  <p>▣ 소요예산 : 1,386백만원 ※ 1,440천원×110명×9개월</p>

## IV

## 소요예산

산출내역 : 696,000천원(예비비, 인력증원예비비) ※ 정규 운전원

○ 운전원(20명) : 696,000천원

- 인건비(528,000천원) : 2,200천원×20명×12개월 ※ 보수, 제수당 등 포함

- 기타복리비(168,000천원) : 700천원×20명×12개월

※ 4대보험, 선택적복지, 학비보조 등 복리비

산출내역 : 1,386,495천원(인건비, 기간제근로자등보수)

○ 파트운전원(110명): 1,386,495천원

- [보수(1,224,500)+처우개선비(176,000)] × 110명 × 9개월

# “퇴근시간대 차량가동률 제고를 위한” 마지막콜 수행 운전원 인센티브 부여

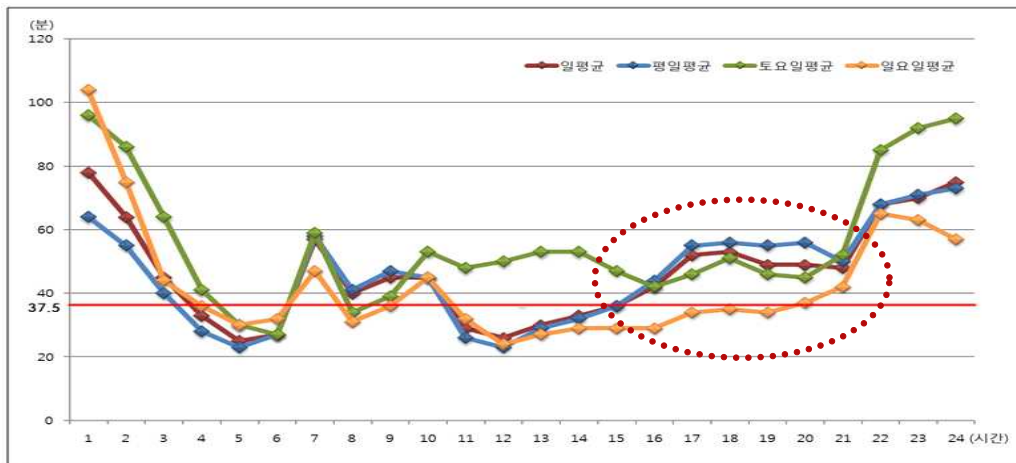
## I 사업목적

- 운전원 퇴근시간 1~2시간전 차고지 회차 등의 사유로 마지막콜 기피
  - 17시 이후 운영대수 부족으로 인해 대기인원 20시까지 순차적으로 지연
  - 퇴근시간대 마지막콜 참여율이 현재 61건(19%)으로 저조
- 마지막콜 수행 운전원에게 인센티브 부여로 이용시민 대기시간 축소

## II 사업개요

- 사업내용
  - 마지막콜 수행 1콜당 인센티브(5천원) 부여로 퇴근시간대 가동률 제고
    - ※ 마지막콜 : 마지막 고객 하차시간이 업무종료 30분 전인 경우
- 사업효과
  - 퇴근시간대 차고지 회차로 인한 17시 이후 대기시간 축소
  - 일평균 차량 가동률 80%(338대/423대)으로 338대 마지막콜 100% 수행 시, 37대 증차효과 ... 2,886백만원(차량구입비, 운영비 포함)

[시간대별 대기시간 '15.5월]



## IV 소요예산

(연차별 투자계획, 예산과목 표시)

- 산출내역 : 401,544 천원
  - 인센티브(401,544천원) : 338대×5,000원×22일×12월×90%