

★ ◎

본부장 방침 제734호

문서번호	택지설계팀-2972
보존기간	1년
결재일자	2015.12.24
공개여부	공개
일상감사	대상아님

팀 원	택지설계팀장	택지사업처장	택지사업본부장	
			12/24	
최유미	황의필	김소겸	정현규	
협 조	팀 원 이철승			

**항동공공주택지구외 오수차집관로 설계관련
역곡천 현황측량 시행 보고**

서울특별시 SH공사

(택지사업본부 택지사업처 택지설계팀)

역곡천 현황측량 시행 보고

항동공공주택지구외 오수차집관로 설치를 위한 역곡천의 현황측량을 실시하여 오수차집관로 실시설계시 활용코자 함.

I 용역개요

- 용역명 : 서울C지구 보금자리주택지구 조사설계용역
- 계약자 : (주) 동일, (주) 선진엔지니어링 종합건축사사무소
- 면적 : 665,566㎡
- 용역기간 : 2009.08.07 ~ 2016.12.31
- 계약금액 : 1,930,335,000원

II 관련근거

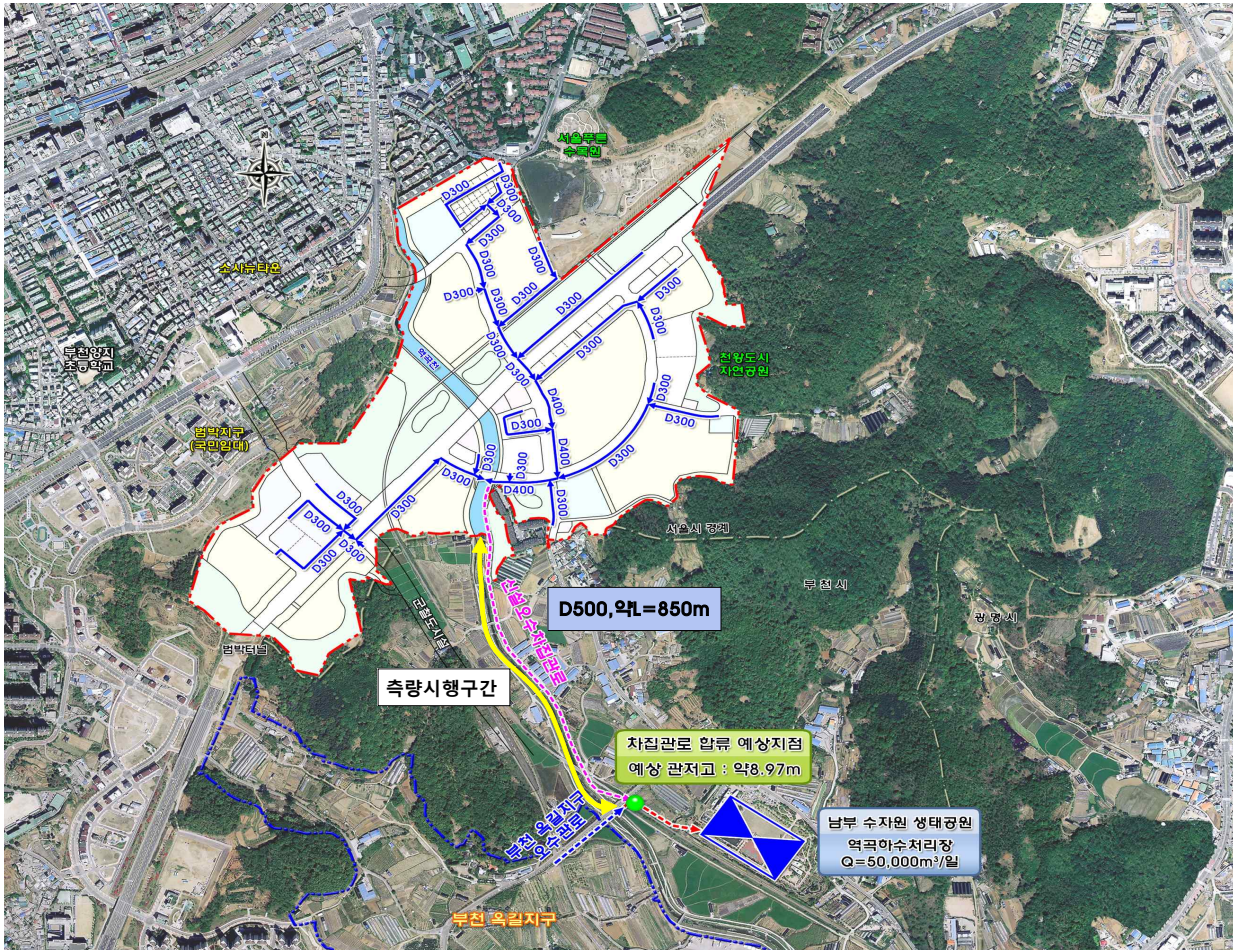
- 지방자치단체를 당사자로 하는 계약에 관한 법률 시행령 제74조 3항
- 조사설계용역 설계변경관련 계약금액 조정기준 수립 보고(택지사업본부장 방침 619호)
- 조사설계용역 과업내용서 II.일반사항 30. 설계변경 항목
 - 지자체 또는 관계기관 협의내용 반영을 위한 과업내용 변경시
 - ▶ 구로구청 요청사항(지구외 차집관로 설치) 반영

III 설계변경 사항

- 설계변경 항목 : 역곡천 현황측량
- 설계변경 사유
 - 역곡천내 항동공공주택지구 오수처리를 위한 지구외 오수차집관로 설치와 관련하여 설치위치 결정 및 오수차집관로 세부설계를 위한 역곡천 현황측량 시행

○ 과업위치도

- 본 사업지구는 우오수 분류식 지역으로, 지구의 오수차집관로를 역곡천내에 별도 신설하여 역곡하수처리장으로 유입토록 계획(부천옥길지구 오수가 유입되는 구간부터는 LH공사에서 시행 예정)
- 신설차집관로 설치 계획(D500mm, L850m)에 따라 역곡천 현황측량 실시



IV 설계변경 금액 산정

○ 산출방법

- 측량품 산정 : 건설표준품셈 노선측량품 적용
- ※ 폭이 좁고 연장이 긴 하천의 특성을 고려하여 노선측량으로 시행

○ 낙찰율 적용 : 82.18%

- 계약낙찰율과 별도 발주시 최저낙찰율 중 작은값

구분	기존용역 계약낙찰율	별도발주시 최저낙찰율	적용 낙찰율
낙찰율	82.18%	90%	82.18%

※ 2천만원 이하 낙찰 하한선 : 90%

○ 산출금액

(단위 : 원)

설계대가	낙찰율	적용	부가세	도급비
10,667,000	82.18%	8,760,000	876,000	9,636,000

V **추진계획**

- 상기 산출금액으로 계약변경 시행하여 용역을 수행하고자 함.

붙임 오수차집관로 측량 설계용역대가 - 노선측량(농지구릉지). 끝.