

문서번호	주민생활지원과-103899	★주무관	통합조사팀장	주민생활지원과 장	주민생활국장	부구청장	구청장
결재일자	2015. 12. 9.	이우성	문성례	김호식	김희동	하철승	12/09 박경수
공개여부	대시민공개	협 조					
보도여부		기획예산과장		조상연			
		예산팀장		박종식			
		주민생활팀장		이만희			

**- 맞춤형 급여 시행에 따른 -
복지 사각지대 수급자 발굴 및 관리계획**

2015. 12. 4.

강 북 구



목 차

I. 추진근거	1
II. 사업개요	1
III. 세부 추진계획	3
1. 맞춤형급여 신규 신청자 발굴·지원 추진		3
2. 맞춤형급여 홍보강화		5
3. 향후계획		6
IV. 행정사항	7
붙임	9

요 약 지

○ 추진 근거

「사회보장급여의 이용제공 및 수급권자 발굴에 관한 법률」,
「국민기초생활보장법」, 「긴급복지지원법」

○ 추진기간 : 2015. 7. 1 ~ 2016.연중

○ 추진배경

- 기초생활보장제도 시행이후 정책 환경 변화
- 맞춤형 복지급여체계 실시로 수급자격 기준 완화

○ 발굴 추진계획

- ▷ 맞춤형복지급여 TF 재편
- ▷ 가용자원 총동원 및 발굴가능자 명단 최대한 활용
- ▷ 신청자 접수 절차 완화
- ▷ 신청 탈락자에 대한 연계·지원

○ 문제점

- ▷ 맞춤형급여 신청 급증
월평균 1,203명 ⇒ 월평균 1,944명(월 741명, 약 61.5%증가)
- ▷ 미처리 현황 : 맞춤형급여 1,001명, 기초연금 등 697건, 교육급여 1,530명
- ▷ 신규 신청자 지속 증가 및 기초연금 기준확대
- ▷ 맞춤형급여 신청민원 급증에 따른 타급여 신청자 보장결정 지연

○ 향후대책

- ▷ 맞춤형 급여 신청 중 미처리 건수 최소화 및 신속한 보장결정을 위한 휴일근무 실시

○ 행정사항

- ▷ 휴일근무자 여비·급량비 예산 지원(기획예산과)
- ▷ 복지사각지대 제로화를 위한 지속 홍보(홍보담당관)

- 맞춤형 급여 시행에 따른 - 복지 사각지대 수급자 발굴 및 관리계획

‘15. 7월부터 맞춤형급여가 전면 시행됨에 따라 새롭게 도입되는 제도에 대한 적극적인 홍보 및 신규 수급대상자 발굴을 통해 복지사각지대 해소 및 제도의 성공적인 정착에 최선을 다하고자 함.

I 추진근거

- 맞춤형 급여 체계 개편을 위해 『국민기초생활보장법』 개정(‘14.12. 9.)
- 『사회보장급여의 이용·제공 및 수급권자 발굴에 관한 법률』 (‘15. 7. 1.)
- 맞춤형 급여 수급대상자 발굴계획 수립 안내(보건복지부 기초생활보장과 -5249, 2015. 7. 2.)

II 사업개요

- 추진기간 : 2015. 7. 1. ~ 2016. 연중
- 추진대상 : 기초생활수급 보장 제외자·차상위계층 등 수급 가능자
- 추진배경
 - 기초생활보장제도 시행(2000년) 이후 정책 환경변화
 - 근로빈곤층이 줄어들지 않고 있어 근로능력자의 자립역량 강화필요
 - 정책수혜자의 다양한 욕구에 부합하는 지원 필요
 - 생활수준 향상에 따라 절대적 빈곤에서 상대적 빈곤으로 사회적 관점 변화
 - 맞춤형 급여체계 실시로 수급자격 기준 완화

■ 추진방향

- 취약가구 전수조사를 통한 사각지대 해소
- 찾아가는 방문조사를 통한 내실있는 대상자 발굴
- 동주민센터별 발굴현황 비교분석을 통한 경쟁적 사업 추진

맞춤형급여의 성공적인 정착

추진방향

- 신규 수급대상자 적극 발굴을 통한 복지사각지대 해소
- 제도 안내와 더불어 신청으로 이어지는 홍보 실시

신청 가능대상자
신청안내 및 가구별
자료 관리

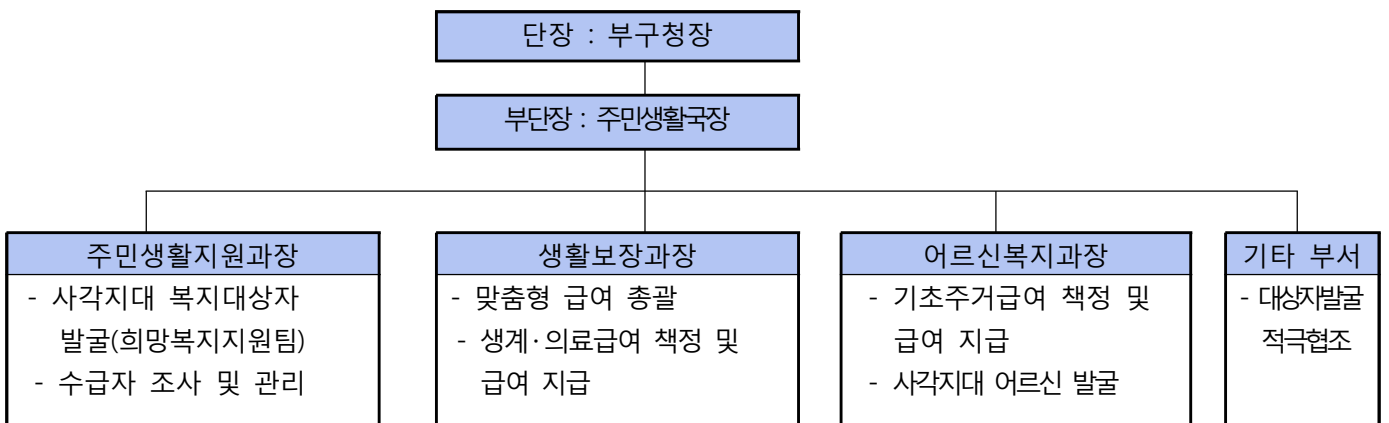
찾아가는 방문복지의
날 정기운영

맞춤형급여 제도 및
신청안내 홍보 강화

■ 맞춤형 급여 T/F 구성·운영

- 운영기간 : 2015. 7월 ~ 상황 종료시
- T/F 단장 격상(국장→부구청장) 및 부단장제 운영
- 발굴상황에 대한 정기점검회의 개최 등

[T/F팀 구성]



■ 기대효과

- 적극적이고 능동적인 맞춤형급여 수급대상자 발굴·지원을 통한 복지 사각지대 해소

Ⅲ 세부추진계획

1. 맞춤형급여 신규 신청대상자 발굴·지원 추진

■ 현 황

- 맞춤형급여 시행 전·후 보장결정 현황

구 분		맞춤형급여 이전	맞춤형급여 이후	비 고
		(2015.1월 ~ 2015.6월)	(2015.7월 ~ 2015.11월)	
신청자	계	1,203명(월평균)	1,944명(월평균)	증 741명(월평균)
	국민기초(맞춤형)	221명(월평균)	808명(월평균)	증 587명(월평균)
	차상위계층	293명(월평균)	341명(월평균)	증 48명 (월평균)
	장애연금, 기초연금, 한부모가족	689명(월평균)	619명(월평균)	감 70명(월평균)
	맞춤형 교육비(신규)	0명(월평균)	176명(월평균)	증176명(월평균)

- 맞춤형급여 시행 전·후 지급액 등 현황

[단위 : 가구/지급액(천원)]

구 분	2015.1월~6월(평균) (맞춤형급여 이전)		2015. 7월~11월(평균) (맞춤형급여 이후)		비 고
	가 구	지급액	가 구	지급액	
생계급여	6,619	2,290,713	7,014	2,716,438	- 가구수 : 395증가 - 지급액 : 425,725증가
주거급여	6,542	637,214	7,342	1,002,950	- 가구수 : 800증가 - 지급액 : 365,736증가

- 기존 수급자는 별도 신청 없이 자격 전환을 거쳐 급여 지급

※ 가구당 월 평균 73천원 증가

■ 맞춤형 급여 신청 및 조사 현황(2015.11.30 기준)

- 신청목표 : 2,382가구 4,407명 ※ 서울시 제시
- 신청현황 : 3,186가구 6,670명(목표달성을 151.3%)
- 보장 결정현황 : 5,669명(84.9%)

■ 맞춤형급여 신청대상자 적극 발굴 추진

1. 수급대상자 발굴추진 방법

- 동주민센터별 가용자원 총 동원
 - 통담당 직원 및 맞춤형급여 보조인력 : 기존 차상위계층 및 복지 사각지대 저소득층 등 발굴가능 대상자에게 신청·접수 독려
 - 복지통장, 동 지역사회보장협의체, 각종 직능단체, 지역 복지 시설, 종교단체, 여성단체 등 : 복지 사각지대 발굴책임제 운영
- 발굴가능자 명단을 최대한 활용
 - 주민생활지원과
 - 긴급복지지원 및 후원금 대상자
 - 따뜻한 겨울보내기 후원금 수혜자(차상위계층, 일반저소득층)
 - 복지관 등 사회복지시설 이용 저소득 주민
 - 생활보장과, 어르신복지과
 - 서울형 기초보장제도 대상자, 경로당 등 이용 저소득 주민
 - 지역보건과 : 방문간호 대상자 및 주변 저소득 주민
 - 저소득 주민 등 동주민센터에 맞춤형 급여 신청토록 안내
 - 동 주민센터
 - 최근 5년 이내 보장중지 및 신청탈락자
 - 4대 차상위 지원사업·저소득한부모가정 중 가능대상자

2. 동주민센터별 대상자 발굴 자율목표제 시행

- 동주민센터별 신규 신청·접수 목표 가구원수 자율목표 배정
- 『찾아가는 방문복지의 날 행사 등』 활성화로 대상자 적극 발굴

3. 신청자 접수 절차 완화

- 동주민센터에서는 신청자에 대한 초기상담 후 보장결정 불가예상을 이유로 임의적 신청반려 자제
 - 보장결정 제외 가능성과 향후 기준변경 및 각종 차상위 지원사업 연계 등으로 다른 도움 가능성을 함께 안내
- 신청 후 구비서류(금융정보제공동의서 등) 미완비를 이유로 접수보류 자제

4. 신청탈락자에 대한 연계·지원

- 신청접수 상담시 보장결정 제외 가능성과 향후 기준변경 및 각종 차상위 지원사업과 연계
- 긴급 복지지원, 차상위지원사업, 자활고용지원 등 공적지원 우선연계
- 동 지역사회보장협의체 등 지역 내 민간자원 사업과 적극 연계

2. 맞춤형급여 홍보 강화

■ 홍보현황('15.11.30 기준)

- 매체활용 홍보 현황

(단위 : 건, 매)

합계	언론매체 등을 통한 홍보(건수)					현수막게시, 리후렛 배부 등을 통한 홍보(매수)					
	소개	언론보도, 매체(신문, 방송)등	전광판, 홈페이지 배너, 팝업창개설 등	소식지 등	기타	소개	현수막 게시	포스터 부착	리후렛 배부	홍보물 자체 제작	기타(배너 등)
32,087	260	31	13	8	208	31,827	107	220	1,500	30,000	0

- 교육 실시 현황

(단위 : 명)

교육개최(회)	교육대상						
	합계	공무원	민간인	시설·복지관 종사자	관리자(간부)	일반주민	기타(수급자 등)
124	4,735	235	1,947	36	67	2,327	123

● 상담 및 안내문 발송 현황

(단위 : 건, 가구, %)

초기상담					안내문 발송						
합계	전화	내방	가정방문	기타	합계			복지부제공		자체발굴	
					대상가구	발송가구	발송률	대상가구	발송가구	대상가구	발송가구
4,249	2,086	1,880	282	1	4,830	4,830	100	1,539	1,462	3,291	3,291

■ **맞춤형급여 신청 안내 홍보 실시**

- 기존 홍보물을 적극 활용 제도개편 및 신청방법 상세 안내
- 동주민센터, 보건소 등 다중이용장소 리플릿 배치 등 홍보물 게시
- 강북구 소식지 등 지원 기준 등 제도안내

■ **신규 신청대상자 발굴 홍보**

- 동 지역사회보장협의체 회원, 복지통장 등 민간지원 인력을 활용한 저소득 소외계층 밀착 홍보
- 기존 자료를 활용하여 선정 가능성이 높은 가구에 집중 안내

3. 향후계획

■ **맞춤형급여 신청민원 급증에 따른 신속한 보장결정 등을 위한 조사역량 집중**

- 맞춤형급여 보장결정 현황 **(월평균 741명, 약 61.5% 증가)**
 - 맞춤형 급여사업 시행전 : 월평균 1,203명
 - 맞춤형 급여사업 시행후 : 월평균 1,944명
 - 미처리 현황 : 맞춤형급여 1,001명, 기초연금 등 697건, 교육급여 1,530명 미처리
- 문 제 점
 - 맞춤형급여 신청자에 대한 조사가 우선 진행됨에 따라 타급여 신청자 보장결정 지연
 - 기초연금 등 현재 697건이 조사 진행중으로 사회복지급여 신규 신청자 지속 증가

- 해결대책 : 맞춤형 급여 신청 중 미처리 건수 최소화 및 신속한 보장결정 등을 위한 휴일근무 실시
 - 통합조사팀
 - 신청자 및 신청자 부양 의무자의 접수된 신청자료에 대해 신속한 공적 자료 요청
 - 공적자료가 불충분하거나 파악이 어려운 사항에 대해선 방문상담을 통한 가정실태 조사후 급여자격 및 급여액 결정
 - 통합관리팀
 - 각 사업별 복지대상자에 대한 정기적인 확인조사 및 수시 변동사항 관리를 통한 부정·중복 지원 차단
 - 방문상담 등을 통한 수급자 자격 및 급여 적정성 확인
 - 주민생활팀
 - 맞춤형 급여 등 복지사각지대 발굴 홍보 및 방문상담 등 휴일근무 지원

■ 동주민센터별 맞춤형급여 추진 등 찾아가는 방문복지사업 추진 우수동 연말 포상

■ 신청 탈락자 : 서울형기초보장대상자 및 한시적 긴급지원 대상자 적격여부 연계 검토

IV 행정사항

■ 휴일근무자 여비, 급량비 지급

- 휴일근무자 여비(14,300천원)
 - 산출 내역 : 20,000원×11명×5회×13개월('15.12월~'16.12월)
= 14,300,000원
 - 예산과목 : 기획예산과,재정운영 역량강화,건전예산운영, 행정활동수행지원,여비,국내여비

● 휴일근무자 급량비(5,005천원)

- 산출 내역 : 7,000원×11명×5회×13개월('15.12월~'16.12월)
= 5,005,000원

- 예산과목 : 기획예산과,재정운영 역량강화,건전예산운영,
행정활동수행지원,일반운영비,사무관리비

■ 복지사각지대 제로화를 위한 지속홍보

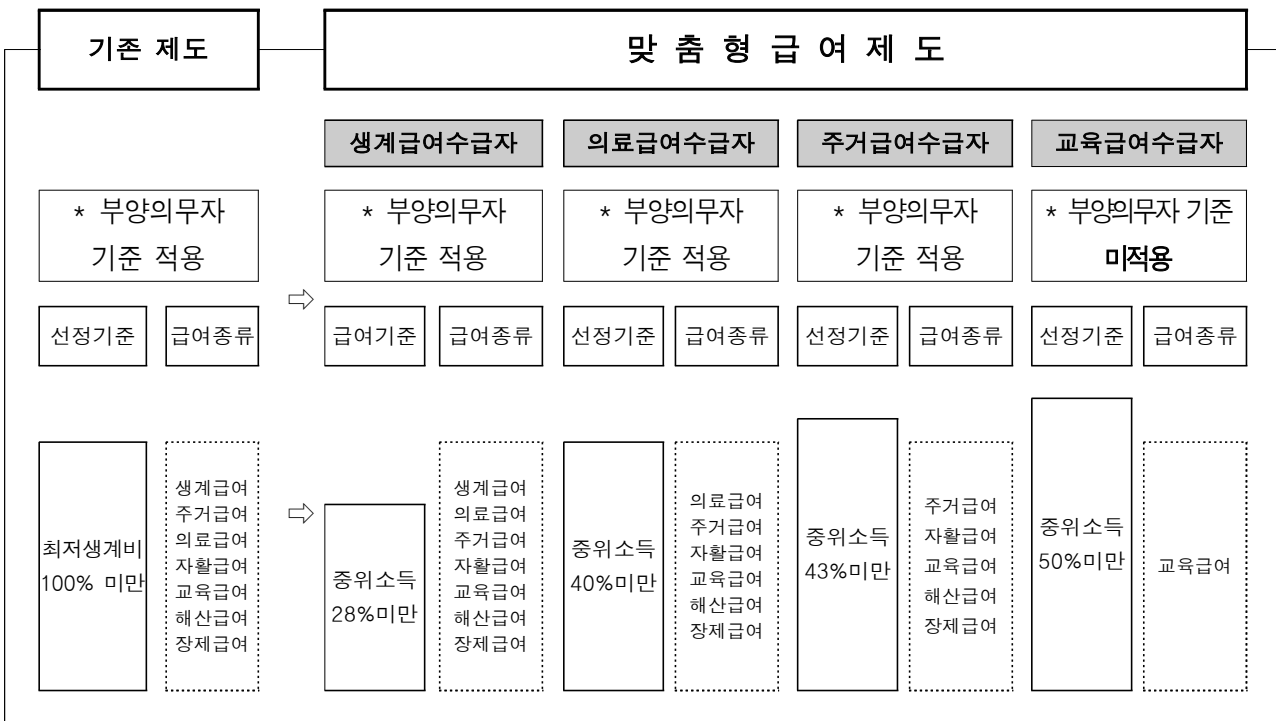
- 강북구 소식지, 각종 보도매체를 통한 찾아가는 방문복지 사업 등
복지사각지대 발굴 관련 홍보실시

- 붙임 1. 주요변경사항(맞춤형급여제도) 1부.
2. 맞춤형급여 발굴실적 보고서(양식) 1부.
3. 동주민센터별 맞춤형 급여 신청 및 보장결정 현황 1부. 끝.

【 붙임 1 】

※ 주요변경 사항 【 맞춤형급여제도 】

- 중위소득 개념을 도입, 소득기준 적용방법을 최저생계비에서 중위소득으로 전환
- 선정기준을 획일화 되었던 것이 생계, 의료, 주거, 교육 등 급여별로 다양화
- 부양의무자가 있어도 소득 수준에 따라 지원이 가능하여 사각지대 해소



【 붙임 2 】

맞춤형복지 발굴 실적(월보)

동 명	추진 현황					비 고
	계	상 담	신 청	조사결정		
				적합	부적합	

※ 상담실적은 “행복e음”에 등재한 상담건수임

【 붙임 3 】

동주민센터별 맞춤형급여 신청 및 보장결정 현황

(2015.11.30. 기준)

(단 위 : 명)

동주민센터 명	기 존 기초수급자	목 표	신청현황 (목표 대비 신청률)	보장결정현황 (%)	비고
계	11,597	4,407	6,670(151.4)	5,669(84.9)	
삼 양 동	1,190	411	565(137.5)	485(85.9)	
미 아 동	469	246	422(171.5)	369(87.5)	
송 중 동	659	340	548(161.2)	481(87.8)	
송 천 동	837	379	590(155.7)	480(81.5)	
삼각산동	964	329	380(115.5)	328(86.5)	
번제1동	532	250	457(182.8)	398(87.3)	
번제2동	1,028	335	498(148.7)	438(88.1)	
번제3동	1,978	537	602(112.1)	524(87.1)	
수유제1동	725	292	363(124.3)	281(77.5)	
수유제2동	605	257	426(165.8)	368(86.5)	
수유제3동	661	296	657(222)	539(82.1)	
우이동	568	265	361(136.2)	283(78.3)	
인수동	1,151	450	773(171.8)	669(86.6)	
시설	230	20	28(140)	26(92.8)	