

“변화를 선도하는 강남, 희망을 선사하는 강남”

등록번호	공원녹지과-25963
등록일자	2015.9.25.
결재일자	2015.9.25.
공개구분	부분공개(5)

주무관	양재천관리팀장	공원녹지과장	도시환경국장		
최은창	장명필	한정훈	09/25 배경섭		
협조자	행정국장      이창훈				

‘양재천 고객만족 업그레이드(Upgrade)’

## 2015. 학교 사랑방 건의사항 처리계획

### 건의내용

- 건 의 자 : 율현초등학교 (☎3413-8804)
- 건의일자 : 2015.9.22.(화), 학교 방문일
- 건의내용 : 숲내교 옆 산책로 주민이용 개선 요망

### 처리계획

- 탄천 생태경관보전지역 내는 관련 규정에 따라 행위제한을 받고 있어 공작물 등 각종 시설물 설치가 우려우나,
- 탄천 제방 상단 산책로의 경관이 개선될 수 있도록 서울시와 긴밀히 협의하여 주민요구사항 해소 추진

### 추진사항 및 일정

- 2015. 7. : 탄천 제방 상단 산책로 경관개선 예산편성(8억원) 요청 (강남구 → 서울시)
- 2015. 9. : 탄천 제방 상단 화단조성 등 협의 중(강남구↔SH공사)
- 2016.12. : 경관개선 완료

2015. 9. .

강 남 구  
(공 원 녹 지 과)

## 【 관련 규정 및 제반사항 사전검토서 】

검토분야	확인 및 적시사항
관련 규정 및 근거	<p>현행 관련 법, 시행령, 조례, 규칙, 관련 지침 등 근거를 모두 검토하고 적시하였습니까?</p> <p>· 하천법</p>
추진 경위	<p>추진 경위는 무엇입니까?</p> <p>· 탄천 고객만족 업그레이드 추진</p>
예산 사항	<p>산출 근거 및 기준 또는 예산확보 및 투입우선순위 등의 내용을 검토하고 적시하였습니까?</p> <p>· 검토</p>
수혜자 및 범위	<p>이 업무(사업)관련 수혜자는 누구이며 수혜범위를 파악해 보았습니까?</p> <p>· 탄천 이용 주민</p>
분야 별 검토사항  [계속 : ] [신규 : ]	<p>이 업무(사업)과 관련하여 아래 등 제반사항을 검토해 보았습니까?</p> <p>① 관련부서 협조 ----- ( O )</p> <p>② 이해관계인 및 예상되는 민원 ----- ( )</p> <p>③ 추진상 사전 걸림돌 ----- ( )</p> <p>④ 미래행정 수요예측 ----- ( )</p> <p>⑤ 시장조사 ----- ( )</p> <p>⑥ 민간부분(시설 등)과의 경제성 및 효율성 등 비교 ----- ( )</p> <p>⑦ 업무 매뉴얼 및 관련 법규 ----- ( )</p> <p>⑧ 행사관련 의견 및 선거법 ----- ( )</p> <p>⑨ 투융자 심사 등 관련절차 준수 ----- ( )</p> <p>· 위 언급한 사항은 반드시 검토하고 해당되는 사항에 체크한 다음, 해당 사항을 요약 작성하세요</p>
타 기관 사 례	<p>타 구 사례를 파악, 비교해 보았습니까?</p> <p>· 해당없음</p>
전문가 자 문	<p>전문가의 자문이나 검토를 받았습니까?</p> <p>· 해당없음</p>

## 2015. 학교 사랑방 건의사항 처리계획

### 건의내용

- 건 의 자 : 율현초등학교 (☎3414-8804)
- 건의내용 : 숲내교 옆 산책로가 생태보전지역으로 묶여 있는데 그건 아파트가 생기기 전에 정해진 것이고 지금은 인구가 많아져서 주민들이 여가시간에 이용할 수 있게 해 주기 바람.

### 처리회신

- 처리내역 :  가능(처리예정 : 2016.12.)  
 불가  장기검토
- 회신방법 : 교육지원과로 공문 시행, 해당학교로 유선 통보

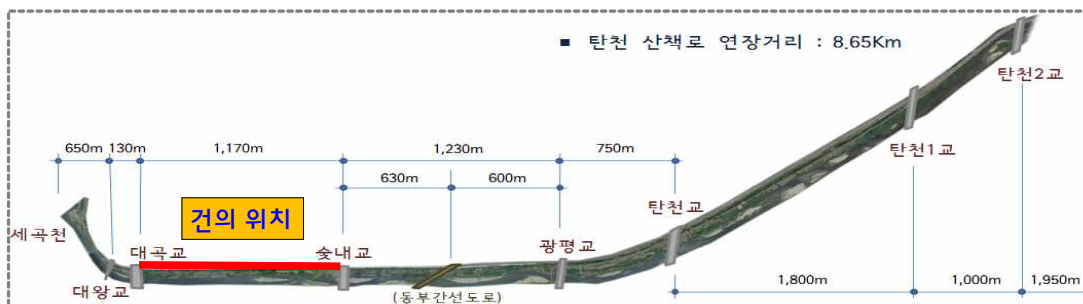
### 처리결과

#### 일반현황

- 하천명 : 탄천(지방하천)
- 위 치 : 성남시계(세곡천 합류부) ~ 한강 합류부
- 연 장 : 8.65km

#### ● 탄천 생태경관보전지역

- ▶ 위 치 : 탄천2교~대곡교간(6.7km)
- ▶ 관련규정 : 자연환경보전법, 서울시 자연환경보존 조례
- ▶ 면 적 : 1,151,466㎡(강남구, 송파구)
- ▶ 지정일자 : 2002.4.15.(서울특별시장)
- ▶ 행위제한 : 건축물 및 기타 공작물의 신축·증축 및 토지의 형질변경 등



## 처리결과

### □ 현안사항

#### ○ 탄천 생태경관보전지역 내 주민편익시설 등 설치 곤란

- 생태·경관보전지역은 서울시 자연환경보전조례에 의거 행위 제한

※ 단, 당해 지역의 보전에 지장이 없다고 판단되는 경우 서울시 녹색  
서울시민위원회 심의 및 행위허가를 득하여 사업시행 가능

- 숲내교 하부 자전거도로 설치를 위하여 2013년 2차례에 걸쳐 서울시  
심의(녹색서울시민위원회) 반려 처리 되었으며, 환경단체(강남·서초  
환경연합)에서 생태경관보전지역 내 시설물 설치 강력히 반대

### □ 처리계획

○ 탄천 생태·경관보전지역 내는 관련 규정에 따라 행위제한을 받고 있어  
공작물 등 각종 시설물 설치가 어려우나,

○ 탄천 제방 상단 산책로의 경관이 개선될 수 있도록 서울시와 긴밀히  
협의하여 주민요구사항 해소 추진

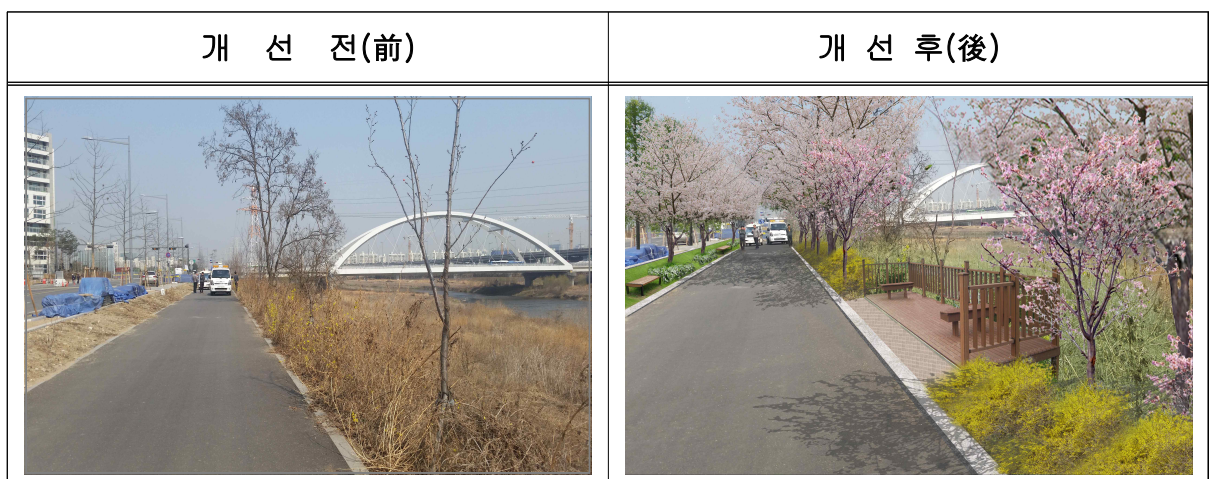
### □ 추진사항 및 일정

○ 2015. 7. : 탄천 제방 상단 산책로 경관개선 예산편성(8억원) 요청  
(강남구 → 서울시)

○ 2015. 9. : 탄천 제방 상단 화단조성 등 협의 중 (강남구↔SH공사)

○ 2016.12. : 경관개선 완료

### □ 경관개선 이미지



끝.