



문서번호	감사담당관-5460
결재일자	2015.6.22.
공개여부	대시민공개
방침번호	부구청장 방침 제282호

주무관	안전순찰팀장	감사담당관	부구청장	
김용수	이선하	김상집	06/22 이비오	
협조				

# 2015년 풍수해 예방대책 준비실태 결과보고

2015. 6.



**성 동 구**  
(감사담당관)

# 2015년 풍수해 예방대책 준비실태 결과보고

올 여름 엘리뇨 발달로 국지성 집중호우가 예상되는 가운데 부서별 풍수해 예방 준비실태 사항을 민간전문가와 함께 점검하고 그 결과를 보고 드림

## I 점검 개요

- 점검기간: 2015. 6. 1.(월) ~ 6. 17.(수) (기간 중 10일)
- 점검자: 4명(안전순찰팀, 구민감사관)
- 점검대상: 공사장, 사면시설, 돌출시설, 하천 및 수방시설물, 수방자재보관 창고 등
- 점검방법: 민·관 합동 현장점검
- 중점 점검사항
  - 관련부서 수방대책 추진사항 및 시설물 관리 실태
  - 하수관로 및 빗물받이 준설 실태
  - 자동통보시스템 작동 여부 및 돌봄서비스 응소실태

## II 주요 점검결과

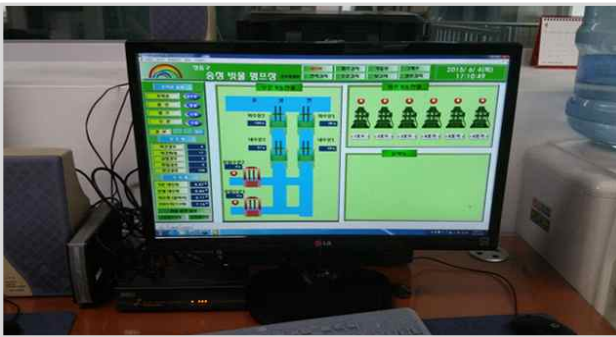
- 빗물받이 준설 인력 부족으로 일부 동 준설 미 완료(송정동, 성수동)
- 뚝섬유수지, 응봉교 공사장 둔치 공사 자재 방치(6.30.까지 조치 예정)
- 침수취약지역 예방공사 우기 전 주요공정 완료 필요(2개소)
- 수방시설물(펌프장, 수문 등) 자체 점검 실시하여 지적사항 조치 완료(5월)
- 산사태 예방공사 대상지를 사전 발굴하여 공사 실시(6개소)

### III

## 세부 점검내용

### ■ 수방시설물(빗물펌프장, 수문 등) 관리 실태

- 빗물펌프장(8개소), 육갑문(9개소) 부서 자체 시운전 완료(5.18.)
- 빗물펌프장 기전시설물 제작사 점검 결과: 5개 주요 지적사항 조치 완료
  - [뚝섬]10호기 전동기 기동전 교체, [용답]4호기 전동기 상부 오일 보충 [사근]권양기 불량 등
- 송정 빗물펌프장 수문 정비 후 펌프장 운영프로그램과 미연계: 익일 조치
- 뚝섬유수지(뚝섬빗물펌프장)내 준설토 정리 작업장 자재 방치
  - 빗물펌프장 유입 방지를 위해 우기 전 자재 정비(철거)



운영프로그램과 수문 미 연계(송정빗물펌프장)



유수지 내 자재 방치(뚝섬빗물펌프장 옆)

### ■ 공사장(하천내, 산사태 예방, 재개발) 수방대책 주요 지적사항

- 살곶이 체육공원 수영장 터파기 공사장 수방장비(자재) 미 비치
- 응봉교 확장 및 성능개선공사 둔치 공사 자재 방치
- 옥수13구역 재개발공사장 토사법면 천막 덮개 미 설치
- 대현산 산림재해 예방공사 쇼크리트 처리 주변 녹지 훼손 민원 발생



수영장 터파기 공사장  
(살곶이 체육공원)



자재 방치  
(응봉교 공사장)



토사법면 천막 미 설치  
(옥수13구역)



기존 녹지 일부 훼손  
(대현산)

## ■ 침수 취약지역 예방공사 진행 상황

공사명	공사개요	공사기간	공정율
행당동138~158번지주변 침수방지공사	- 위치: 행당동 138~158 - 규모: 사각형거 신설 □3.0×2.0m, L=134m - 사업비: 20억 원	'15. 5. ~ 12.31.	5%
마장동 중앙선철로 구조불량 하수관로 개선	- 위치: 마장동 830 - 규모: 사각형거 신설 □2.5×2.0m, L=71m - 사업비: 5억 원	'15. 5. ~ 10.31.	5%
용담동 상가시장 일대 하수관거 경사조정 사업	- 위치: 용담동 85-5~24-37 - 규모: □2.0×1.5m~3.0×2.0m L=549m - 사업비: 28억 원('15년도 14억)	'15. 5. ~ '16. 12.	5%
하왕십리 890번지 일대 침수방지공사	- 위치: 하왕십리 890 - 규모: 하수관로 개량 D1000mm, L=47m - 사업비: 3.5억 원	'15. 3. ~ 7.	20%
사근빗물펌프장 유입수로 개선공사	- 위치: 사근동 204-11~198-7 - 규모: D1000mm~□1.5×1.5m L=108m - 사업비: 5억 원	'15. 4. ~ 8.	30%
성수동 구의로 하수관로 유로변경공사	- 위치: 성수동16-10~320-1 - 규모: □2.5×2.5m~□2.0×2.0m L=473m - 사업비: 29억 원	'15. 4. ~ 12.	90%

→ 우기전 하왕십리, 사근빗물펌프장 공사장 하수관로 설치 등 주요 공정 조기 완료 필요



하왕십리 침수방지공사  
(상왕십리역 주변)



빗물펌프장 유입수로 개선공사  
(사근빗물펌프장 앞)

## ■ 하수관로 및 빗물받이 준설 실태

○ 준설(물청소) 실적

( '15. 5. 15. 기준 )

구분	작업주체	대상	실적	준설율	비고
하수관로	공단, 구청 이원화	32km	31.5km (공단26.5km, 구청5km)	98%	
빗물받이	- 간선·지선도로: 구청 - 이면도로: 주민센터	12,242개소	9,271개소	76%	

- 하수관로 공단 청소구간은 준설 완료하였으나 안전치수과 할당 구간은 기동반 인력부족으로 민영업체 선정 후(4.20.) 실시하여 늦어짐  
→ 작업구간이 중복·누락되지 않도록 관리 철저 및 집중호우 후 상습구역 재 준설
- 일부 주민센터 준설인력 미확보로 안전치수과에 준설 요청하였으나 부서에서 하수관로 준설을 우선 처리하여 이면도로 빗물받이 준설 미 완료 (송정동, 성수2가3동 등)  
→ 안전치수과 이면도로 미완료 구간 준설 실시 및 내년도 예산편성 시 주민센터 준설인력 지원 예산 검토(※2014년도 재난기금으로 지원)

### ■ 수방자재 비축 및 재해구호물품 확보 상태

- 송정창고 공사 미 완료로 수방자재 분산 보관 중

보관 장소	수중 펌프	마대(대)	천막	로프	비닐	곡괭이	삽	재난안전선	손전등
송정빗물펌프장등 창고 17개 동 주민센터	365	19,850	58	111	71	292	767	112	134

→ 송정창고 우기 전 공사 마무리하여 흩어져 있는 수방자재 보관 장소 일원화

- 재해구호물품 확보 및 비축(메르스 지원물품과 별개로 확보 중)

보관 장소	응급구호세트	취사구호세트
재활용선별장 창고	81	34

※ 응급구호세트(담요, 베개, 속옷 등), 취사구호세트(코펠, 수저, 수세미 등)



공사 미 완료(송정빗물펌프장 옆 창고)



재해구호물품(재활용선별장 창고)

■ **비상연락망 자동통보시스템 시범 운영**(5분 이내 응소 기준)

- 재난대책본부 3단계 직원 기상 점검: 35명중 34명(97%)
- 침수가구 돌봄공무원 비상연락망 점검: 109명중 105명(96%)

→ 30분 이후 응답자 3명 응답결과 개별 통지 및 교육

※ 재난대책본부 실무반원 및 돌봄공무원 밴드 운영(신규)

IV

**행정 사항**

■ 세부 지적사항 조치후 결과 제출(2015. 7. 3.한) ----- 해당부서

■ 미완료 빗물받이 준설 구간 우기 전 준설 실시 ----- 안전치수과

■ 시설관리 주관부서에서 타 부서(기관) 관할 사항 이첩 및 완료 확인 철저

붙임 세부 지적사항 1부. 끝.