

제 236회 임시회  
행정자치위원회  
2012. 2. 22(수)

희망서울  
함께 만드는 서울, 함께 누리는 서울

함께 만드는 서울, 함께 누리는 서울

# 2012 주요업무계획 보고

## 비상기획관

# 보고순서

---

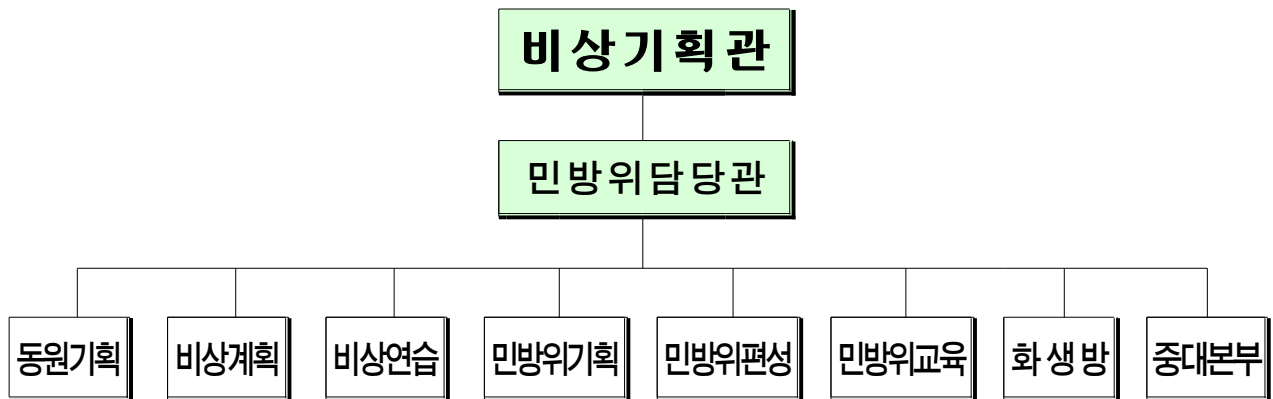
I. 일반 현황	1
----------	---

II. 비상기획관 정책목표	4
----------------	---

III. 2012 주요업무 추진계획	5
---------------------	---

# I . 일반 현황

① 조 직 : 1 담당관, 7 팀, 1 중대본부



## ② 주요기능

- 비상대비계획 수립 및 정부연습·훈련 주관
- 민방위대 편성·자원관리 및 교육훈련 실시
- 비상사태 대비 동원자원관리 및 화생방전 대비 태세 확립
- 군 관련 지원 및 협조체제 구축
- 공익근무요원 및 직장 예비군·민방위대 관리

## ③ 인 력

(단위 : 명)

구 분	계	2 급	4 급	5 급	6급이하	기 능	청원경찰 (별도)
정 원	39	1	1	8	24	5	2
현 원	36	1	1	7	20	7	2
과부족	△3			△1	△4	2	

※ 별정직 3명(6급상당 1명, 7급상당 2명) ' 12. 3월중 채용(예정)

#### 4 세입·세출 예산

##### ● 세 입

(단위 : 천원, %)

구 분		2011 예산	2012 예산	증 감	증감율(%)
계		214,798	611,288	396,490	184.5
경상적 세외수입		7,092	6,358	△734	△10.3
	재산임대수입	6,820	6,358	△462	△6.8
	공유재산임대료	6,820	6,358	△462	△6.8
	이자수입	272	0	△272	△100.0
	기타이자수입	272	0	△272	△100.0
임시적 세외수입		1,684	2,775	1,091	64.8
	기타수입	1,684	2,775	1,091	64.8
	시도비반환금 수입	1,264	2,007	743	58.8
	그외수입	420	768	348	82.9
국고보조금 등		206,022	602,155	396,133	192.3
	국고보조금 등	206,022	602,155	396,133	192.3
	국고보조금 (인력동원 실제훈련 보상금 민방위대원 교육훈련 지역민방위대 방독면 확충)	206,022	602,155	396,133	192.3

##### ※ 주요증가사유[국고보조금 증가]

- 방독면 보급 사업(210백만원)
- 민방위 실전체험훈련장 구축(150백만원)
- 안보교육 강화에 따른 강사수당(87백만원)
- 지원자 중심의 지원민방위대 육성사업(32백만원)

## ● 세 출

(단위 : 천원, %)

사 업 명	2011 예산	2012 예산	증 감	증감율(%)
<b>총 계</b>	<b>1,802,427</b>	<b>4,490,515</b>	<b>2,688,088</b>	<b>149.1</b>
<b>사업예산 소계</b>	<b>1,633,444</b>	<b>4,312,430</b>	<b>2,678,986</b>	<b>164.0</b>
을지연습 실시	244,847	234,006	△10,841	△4.4
신청사 충무상황실 구축	0	932,000	932,000	100
인력동원실제훈련 및 자원관리	108,074	30,815	△77,259	△71.5
통합방위협의회 운영	29,575	39,575	10,000	33.8
예비군의 날 행사 실시	7,905	7,905	0	0.0
예비군 관련 수방사 지원	355,000	350,000	△5,000	△1.4
6.25전쟁 기념행사 지원	120,000	150,000	30,000	25
공익근무요원 관리	39,610	801,657	762,047	1,923.9
민방위대원 교육훈련	210,105	793,156	583,051	277.5
민방위 교육훈련 준비 및 행사추진	120,985	108,985	△12,000	△9.9
민방위교육장 운영	302,313	307,539	5,226	1.7
민방위장비 보급·확충	95,030	101,792	6,762	7.1
지역민방위대 방독면 확충	0	455,000	455,000	100.0
<b>행정운영경비 소계</b>	<b>163,307</b>	<b>153,307</b>	<b>△10,000</b>	<b>△6.1</b>
기본경비	163,307	153,307	△10,000	△6.1
<b>일반예산(재무활동) 소계</b>	<b>5,676</b>	<b>24,778</b>	<b>19,102</b>	<b>336.5</b>
보전지출(반환금 및 기타)	5,676	24,778	19,102	336.5

### ※ 주요증감사유

- 신청사 충무상황실 구축사업 신규추진 (932백만원)
- 지역민방위대 방독면 확충사업 신규추진 (455백만원)
- 공익근무요원 보상금(봉급) 통합편성('11년 3명, 40백만원 ⇨ '12년 228명, 802백만원)
- 민방위 교육훈련 국고보조금 증액 교부('11년 210백만원 ⇨ '12년 793백만원)
- 충무훈련 미실시(4년마다 실시)('11년 108백만원 ⇨ '12년 31백만원)

## II. 비상기획관 정책목표

함께 만드는 서울, 함께 누리는 서울

안전하고 지속가능한 도시

비상대비 및 시민 보호태세 확립

포괄안전보장환경에 따른 비상대비태세 확립

- 민·관·군·경 통합방위태세 확립
- 안전보장환경에 부합되는 중무장력 수립
- 위기상황 대비 실전적 을지연습
- 동원자원관리 내실화

시민보호를 위한 생활민방위 역량강화

- 민방위 역량 강화
- 효율성을 높이는 민방위 환경 개선
- 제도개선을 통한 실용 민방위 실현
- 화생방 재난 대비 방호능력 제고

### Ⅲ. 2012 주요 업무 추진 계획

#### 1. 포괄안보환경에 따른 비상대비태세 확립 6

#### 2. 시민보호를 위한 생활민방위 역량 강화 14

# 1. 포괄안보환경에 따른 비상대비태세 확립

①	민·관·군·경 통합방위태세 확립	7
②	위기상황 대비 실전적 을지연습	9
③	신청사내 1등급 총무상황실 구축	10
④	청소년 안보의식 함양을 위한 안보교육 강화	11
⑤	공익근무요원 복무자세 확립	12
⑥	직장예비군·민방위대 능률적 운영	13



# 1

## 민·관·군·경 통합방위태세 확립

국가총력전 개념에 입각한 민·관·군·경 국가방위요소를 점검하고  
서울지역의 완벽한 통합방위태세 확립

※ 주관(서울시통합방위협의회회장), 회의시기(정기 년4회, 필요시 수시)

### ■ 추진실태

- 지자체 중심의 민·관·군·경의 유기적 통합방위태세 구축
- 통합방위회의시 안보역량 강화를 위한 실질적인 소통 부족
- 국가중요시설의 방호력 보강대책 강구 다소 미흡

### ■ 추진방향

- 국가방위요소 육성 및 향토방위능력 강화를 위한 유관기관 협조체제 발전
- 효율적인 통합방위회의를 위한 토의참여식 방안으로 진행
- 국가중요시설 방호력 보강을 위한 합동점검으로 핵안보 정상회의 성공보장  
※ 핵안보 정상회의 개최 : 50여 개국 (2012. 3.26~3.27)

### ■ 추진계획

- 2012년도 상반기 통합방위회의 효율적인 운영
  - － 일 시 : 2012. 2. 24(금) 11:00 / 장 소 : 백범기념관
  - － 안 건 : 통합방위태세 확립 및 핵안보 정상회의 성공적 개최보장
  - － 토 의 : 2개 주제
    - ▷ 1주제 : 민·관·군·경 통합방위태세 확립 토의(서울시, 수방사 등)
      - 수도권 적 장사정포 공격시 주민통제 및 보호대책
      - 국가중요시설 방호력 보강 및 다중이용시설 안전확보
      - 통합방위작전 간 사회안전망 『CCTV 통합관제센터』 활용 방안
      - 시민 안보 공감대 확산
    - ▷ 2주제 : 핵안보 정상회의 성공적 개최 보장 토의
      - 서울경찰 경호경비대책(서울지방경찰청)
      - 통신의 안정적 운영 및 비상대책(KT서울북부법인사업단)
      - 무정전 공급을 위한 전력 확보 대책(한국전력공사서울본부)

- **중앙통합방위회의 토론참여**(2012. 2.15(수) 10:30 / 국무총리 주재)
  - 핵안보 정상회의 성공적 개최보장을 위한 지원대책 **【행정1부시장】**
  - 수도권 적 장사정보 공격시 주민통제 및 보호대책 **【비상기획관】**
  - 국가중요시설 방호력 보강 및 다중이용시설 안전확보 **【서울메트로사장】**

**※ 하반기 통합방위회의 개최(8월중) : 2012년 을지연습과 병행**

○ **예비군의 날 및 민방위대 창설 기념행사**

- 예비군의 날 행사 [2012. 4. 6(금) 10:00, 수도권방위사령부]
  - 통합방위협의회 위원, 예비군 등 700여명 참석, 안보의식 및 자긍심 고취 행사
- 민방위대 창설 기념행사 [2012. 9월중, 백범기념관]
  - 통합방위협의회 위원, 민방위대원 등 400여명 참석, 민방위 홍보 및 안보의식 고취

○ **핵안보 정상회의 대비 국가중요시설 합동 방호진단(2012. 1.17~1.31)**

- 대 상 : 서울지역 국가중요시설
- 점 검 관 : 관·군·경 통합편성(서울시, 수방사, 서울경찰청)
- 내 용 : 자체 방호계획, 방호인력 운용 및 감시 장비 확보·활용 등  
확인 점검을 통하여 시설별 방호력 보강

○ **핵안보 정상회의를 위한 서울시 정보센터 운용(2012. 2. 6~3.27)**

- 운용장소 : 육상 경호경비사령부 정보종합상황실
- 합동편성 : 서울시, 수방사, 서울경찰청, 국정원, 기무부대, 정보사
- 운 용 : 4개 단계별 운용
  - 1단계(2. 6~3. 6) : 월 2회 / 2. 9(목), 2.23(목) 운용
  - 2단계(3. 7~3.17) : 주 1회 / 3. 9(금), 3.16(금) 운용
  - 3단계(3.18~3.24) : 주 2~3회 / 3.20(화), 3.23(금) 운용
  - 4단계(3.25~3.27) : 행사기간 중 상주 임무수행

## 2 위기상황 대비 실전적 을지연습

포괄안보환경에 바탕을 두고 시민과 함께하는 효율적 연습으로  
전·평시 연계, 통합된 수도서울 비상대비태세 확립

### ■ 추진실태

- 실질적·실전적인 훈련으로 전시 대비능력 향상
- 군·경 등 다양한 관련기관의 전시현안과제 토의참여 미흡
- 주요 핵심기관 참여미흡, 실전적 도상연습 시나리오 준비 부족

### ■ 추진방향

- 전·평시 연계된 실제훈련으로 비상사태 대응역량 더욱 강화
- 군·경 등 유관기관이 참여하는 전시현안과제 TF팀 운용
- 수도서울 전장환경에 부합하는 연습시나리오 준비(군·경 합동)

### ■ 추진계획

- 비상대비 3대 기능에 적합한 실제훈련 종목선정, 시행
  - － 훈련상황을 위성중계차량이용(SNG), 상황실에서 참관
  - ※ 3대 기능 : 정부기능유지, 시민생활안정, 군사작전지원 등
- 국지도발과 전면전이 연계된 현안과제 토의계획 조기수립
  - － 해당 기관별 사전 과제지정, 충분한 준비시간 부여
  - － 서울시통합방위예규와 위기대응행동매뉴얼 통합추진
- 서울시 합동계획/통제부 운영, 효율적 시나리오 작성
  - － 서울시 각부서 및 군·경부대 등 유관기관 참여(120여명)
  - － 행안부 등 전문가에 의한 시나리오 검증실시

### 3 신청사내 1등급 총무상황실 구축

종합정보시스템을 갖춘 총무상황실을 신청사에 구축하여, 비상사태시 기관장의 신속한 의사결정을 지원하여 시민의 생명과 재산 보호

※ 신청사총무상황실 소요예산 확정(932백만원, 2011. 12월)

#### ■ 현 실태

- 서울지역 전시지휘 가능한 1등급 대피시설 전무

#### ■ 추진방향

- 신청사내 총무상황실 설치 및 공간활용 계획 수립 시행
- 화생방 집단 보호시설(1등급 화생방 대피시설) 관련기능 구축

#### ■ 추진계획

- 신청사 추진일정과 연계하여 추진 : 2012. 2 ~ 6월
  - － 종합상황실 등 영상표출 및 음향시스템 설치, 다양한 영상정보 구현
    - 외부영상 CCTV연계 표출(재난종합상황실 영상정보 수신)
  - － 서울시 화상회의시스템 연동, 총무상황실내 영상회의 기반조성
  - － 각 Cell별 집기 및 비품 설치(재활용 비품 사전확보, 활용)
    - ※ 비상시 기관장의 신속한 의사 결정지원, 시민의 생명과 재산 보호
- 총무상황실에 화생방집단보호시설(1등급) 설치
  - － 규모 : 총무상황실 전지역( $1,347m^2$ , 407평)
  - － 용도 : 화생방 상황발생시 생존성 보장하에 지속적인 임무수행
    - ※ EMP 방호시설 설치 : 전자폭탄으로부터 통신망 보호

## 4 청소년 안보의식 함양을 위한 안보교육 강화

안보의식이 저조한 청소년을 대상으로 민방위의 날 훈련, 생활 체험교육, 안보전적지 방문을 통하여 안보공감대 형성으로 안보 의식을 함양하고자 함

### ■ 현 실태

- 그동안 전후 세대인 청소년들에 대한 안보교육이 저조한 실정임

### ■ 추진방향

- 청소년과 부모가 함께하는 안보체험활동 추진(주5일제 수업 고려)
  - － 안보의식 함양 및 가족유대 강화
- 서울시 민방위 교육장 생활체험교육 시 안보교육 실시
- 민방위의 날 훈련 시 대피시간 이용 안보교육 실시

### ■ 추진계획

- 전적지 견학 : 연46회(상·하반기로 재향군인회 23개 구지회별 주관)
  - － 학생과 부모가 함께 참여함으로써 안보의식 함양 및 가족유대 강화
  - － 전적지 장소 : 제1사단(땅굴, 판문점), 해군2함대(천안함) 등
- 생활체험 교육 활용 : 청소년 대상자 신청 시
  - － 실기실습 교육 전 안보교육 실시
- 민방위의 날 훈련 시 연2회 교육(4월, 10월)
  - － 민방위의 날 대피훈련 실시 전·후 학교강당 혹은 별도 장소에서 안보교육
- 청소년을 위한 다양한 안보프로그램 개발
  - － 응변대회, 포스터, 글짓기 대회 등
  - － 시 교육청과 협조한 안보강사(민방위, 군 지휘관) 지원교육 검토

## 5 공익근무요원 복무자세 확립

현역 복무를 대체하여 근무하는 공익근무요원에게 복무요령과 제반 예절교육을 실시하여 공익목적에 기여토록 자긍심 부여

※ 복무인원 : 915명(시 33명, 사업소 882명)

### ■ 복무위반 실태

- 복무이탈자 35명, 명령위반자 7명, 임무수행 태만자 19명

※ 2009년 이후 점진적 감소추세 (2009년 69명 ⇒ 2010년 68명 ⇒ 2011년 61명)

### ■ 추진방향

- 공익근무요원 복무자세 확립교육 실시
  - － 신규 공익근무요원 인도·인접 시 교육실시
- 엄격한 복무기강확립을 위하여 교육·지도점검 강화
  - － 집합교육, 복무기관별 자체교육, 병무청과 합동 지도점검 실시

### ■ 추진계획

- 소양 및 직무교육 : 3주(집합)
  - － 사회봉사분야 교육
- 집합교육 : 연1회 4일간 실시
  - － 대 상 : 복무위반이 많은 기관 및 발생빈도가 높은 기간대(소집 100일 이후 ~ 1년) 공익근무요원
  - － 효 과 : 복무관리규정 및 공익근무요원의 역할과 국민의 기대 등
- 보수교육(복무 부실자 재교육) : 3박 4일
  - － 복무규율 위반자에 대한 의식전환 및 의사소통 문제해결을 통한 성실복무 유도
- 복무기관 지도점검 : 서울지방병무청과 합동실시(연중)
- 근무지별 수시교육(월1회)
  - － 복무기관장이 공익근무요원이 성실복무토록 정신교육 실시

## 6 직장예비군 · 민방위대 능률적 운영

전시 등 국가비상사태 발생시 능동적 직장방호 대처능력 향상을 위한 예비전력 극대화 및 직장민방위대 역량강화

### ■ 현 실태

#### ○ 직장예비군 및 민방위대 자원수의 지속적인 감소

- 신규채용자 중 여성 비율의 지속적인 증가
- 남성 신규채용자 중 40세 이상의 증가 및 장교 · 부사관 출신자의 감소

#### ※ 자원현황

- 직장 예비군 : 116명 (동원소대 : 28명, 향방소대 : 88명)

신분 구분	계	장교	준사관	부사관	병			지원자
					소계	예비역	보충역	
계	116	42		9	64	47	17	1

- 직장 민방위대원 : 411명

구 분	총 계	년 차 별 현 황				
		1년차	2년차	3년차	4년차	5년차이상
합 계	411	50	26	26	33	276

### ■ 추진방향

- 자원 감소에 따른 직원 안보교육 강화
- 자발적·능동적인 교육훈련 참여 유도
- 향방훈련 내실화를 통한 전시임무수행 능력의 극대화

### ■ 추진계획

- 직원 안보 및 실기교육(방독면착용) 병행 실시 : 2012. 4월, 10월
- 예비군 동원·동미참 교육훈련 실시 : 2012. 3~11월
- 향방예비군 청사방호 훈련 실시 : 2012. 3월, 8월
- 민방위대원 소집점검 및 일반대원교육 : 2012. 3~11월

## 2. 시민보호를 위한 생활민방위 역량 강화

①	민방위 역량 강화	16
②	효율성을 높이는 민방위 환경 개선	17
③	제도개선을 통한 실용 민방위 실현	18
④	화생방재난 대비 방호능력 제고	19



# 상황인식 및 2012년도 역점 추진 방향

## ■ 상황인식

### ○ 안보환경

- － 북한은 식량난, 에너지난 등 심각한 경제난과 탈북주민 증가 등 체제 불안요소가 심화될 것으로 예상
- － 김정은 체제 강화를 위해 연평도 포격도발과 같은 국지적 군사공격의 재발과 테러 등 새로운 유형의 도발 가능성 증대

### ○ 재난환경

- － 기후변화와 지각변동으로 폭우·폭염·폭설·강풍·지진 등 자연재난이 다양화되고, 피해규모와 발생빈도도 증가되고 있으며
- － 경제구조가 고도화되고 도시에 인구가 집중되면서 화재·붕괴·폭발·환경오염 등 인적재난은 상시화·대형화 될 것으로 전망

### ○ 민방위 인식 변화

- － 안보측면에서 민방위 역할에 대한 국민의식이 약화되었고, 민방위 교육·훈련 등에 대한 국민의 참여의식도 저하
- － 국민 생활수준 향상과 인터넷 등 정보매체를 통한 정보의 수평화 등으로 민방위의 역할도 새로운 패러다임 변화 필요
- － 최근 북한의 국지적 도발, 각종 재난의 다양화·대형화에 능동적으로 대처하기 위한 민방위의 역량 강화가 요청됨

## ■ 2012년도 역점 추진 방향

- 민방위 역량 강화
- 효율성을 높이는 민방위 환경개선
- 제도개선을 통한 실용 민방위 실현
- 화생방재난 대비 방호능력 제고

# 시민보호를 위한 생활민방위 역량 강화

## 1 민방위 역량 강화

### ■ 민방위 담당자 능력 향상

- 내실있는 교육진행을 위한 워크숍 운영
  - － 기간/참여 : 2012.1.11~1.13/수안보연수원/113명(강사·실무자)
  - － 연수내용 : 2012년 민방위교육방향, 과목별 연구강의, 발전방안 토론 등
- 민방위 담당자 역량 강화를 위한 직원 소집교육 실시
  - － 기간/장소 : 2012.2.8~2.10(3일간) / 서울시민방위교육장
  - － 대 상 : 450명(자치구, 동주민센터 민방위담당)
  - － 교육중점 : 안보환경 변화에 따른 민방위 역할 전반, 체험 교육 병행
- 서울행정(민방위) 시스템 교육 실시
  - － 시·자치구·동 민방위 업무 담당자(상·하반기 2회, 약 200명)

### ■ 민방위강사 자질 향상 및 여성통대장 역량 강화

- 민방위강사 자질 향상을 위한 연구강의(안보강사) 시행
  - － 기간/평가자 : 2011.12.20 ~ 12.21 / 12명
  - － 2012년 민방위 강사의 자질 향상을 위한 교육과목(안보) 연구강의를 통해 우수강사를 확보하여 내실있는 민방위교육 추진
  - － 위촉결과 : 69명 중 50명 위촉
- 여성 민방위통대장 역량강화를 위한 특별교육 지속 추진
  - － 여성통대장 증가(12,196명 중 9,269명, 76%)에 따른 특별교육실시
    - ※ 여성통대장 중심 방독면 사용요령 등 교육
  - － 지휘통솔 능력있는 부대장 임명 확대 및 구·동 훈련지원 공무원과 연계하여 현장지휘체계 강화 등

## 2 효율성을 높이는 민방위 환경 개선

### ■ 안정적인 민방위장비 확보 및 홍보강화

- 민방위 장비 연차별 확보 마무리 (2012년 100% 목표)
  - － ‘09~’12년까지 4개년 계획의 마지막 연도로 민방위장비 100% 확보 추진
    - ※ ‘09년도 78.3% ⇨ ‘10년도 90.4% ⇨ ‘11년도 95.0% ⇨ ‘12년 100.0%
  - － 내구년한이 지난 장비라도 사용 가능한 장비는 사용기간 탄력적 연장 추진
- 내실있는 시민홍보 강화
  - － 스마트폰용 앱(서울안전지킴이, 사이렌) 활용 확대
  - － 「생명 지키는 대피소 가보기」 운동 내실화 - 안내문 배포 및 APT 출입구 게시
  - － 도로전광판, 홈페이지 게재, 가로기 게양, 반상회보 게재 등 시민홍보 강화
  - － 각종 교육 및 일반시민 대상 찾아가는 화생방교육 시 홍보영상물 상영

### ■ 체험형 민방위교육·훈련 운영

- 시민생활민방위교육체험 확대 운영 (2012년 체험 목표 : 12,000명)
  - － 광진구 민방위교육훈련체험장 신설운영(2012.9월 운영 예정)
    - ※ 광진구 구의3동주민센터 청사 [지하1층/지상2층(대지430㎡, 연면적587㎡)]
  - － 민방위통대장 교육 : 3월 중 실시(기본교육, 응급처치 등)
- 시민안전체험관 활용 등 민방위교육 다양화
  - － 광나루, 보라매 체험관 인근 자치구(성동,광진,동대문,영등포,동작,관악) 활용
- 자치구 민방위 교육현장 교육감독 강화
  - － 수시 교육현장 관찰을 통한 우수사례 발굴 및 횡단전개
  - － 민방위교육 분야별 교육만족도 조사를 통한 교육수준 및 개선사항 분석
- 내실 있는 민방위의 날 훈련 실시 (총 3회)

4월	8월	10월
<b>▶ 재난대비훈련</b> - 지진, 대규모 정전대비훈련 - 안전한국훈련과 연계	<b>▶ 불시 민방공 대피훈련</b> - 전시 시민행동요령 습득훈련 - 을지연습과 연계훈련	<b>▶ 민방공 대피훈련</b> - 테러, 화생방공습 등 전시 및 복합재난 대비훈련

※ 2011년 6회 (재난대비훈련 3회, 민방공 대피훈련 3회)

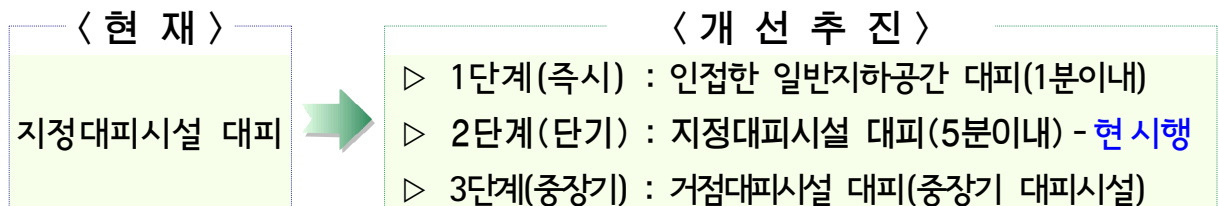
### 3 제도개선을 통한 실용 민방위 실현

#### ■ 거점 대피시설 지속 발굴 및 추가지정 확대

- 장기대피에 대비하여 급수·급식·의료·화장실 등 편의시설 지정
    - － 급수, 급식, 응급의료, 편의시설이 있는 복합지하공간 추가 발굴
    - － 다중 출입구 설치시설 확대 지정으로 대도시 취약점 대비
- ※ 2011년도 238개소 개선

#### ■ 대피시설 분포도 개선을 통한 1분내 대피가 가능한 환경 마련

- 고른 분포도 유지로 현재 위치에서 즉각적 대피가 가능한 환경 구축
  - － 현 위치에서 항시 긴급대피가 가능한 대피소 분포도 유지
  - － 주택밀집지역 소규모 대피소 확대 지정
- 단계적 대피체계 보완



#### ■ 대피인원 산정시 구역별 특성 고려 및 취약계층 대피계획 마련

- 관내 거주하는 외국인에 대해서도 대피계획에 누락없이 포함
  - 서울시 지점별, 시간대별 유동인구, 주·야간 시민 집중 운집지역 등에 대한 특별대책 마련
- ※ (예시) 강남역 지오다노 주변 (114천명/14hr = 8천명/1hr)
- 쪽방촌, 보조인력이 적은 수용시설 등 취약계층 밀집시설 대비책 강구

#### ■ 대피시설 안내표지판 표준화 및 외래어 표기 확대

- 안내표지판 등 시설 보완시 외국인을 위한 외래어 표기 확대 (영어 등)

## 4 화생방재난 대비 방호능력 제고

### 현황 및 실태

- ◆ 후쿠시마 원전사고를 비롯하여 주변국 및 인접지역에서의 재난으로 인한 화생방재난 발생요인이 증가함에 따라 재난대비 방호계획 보완, 장비물자 보급 및 오염에 대한 지속적 모니터링 필요
- ◆ 방사능 재난대비 체계 확립으로 방호능력 향상
  - 방사능 재난시 소관부서별 업무수행체계 및 세부지침 보완
  - 방사능 신고 시스템 구축 및 조기 탐지활동 강화

### 방독면 보급 확대 및 유지관리 강화

#### ○ 지역 민방위대원용 방독면 보급추진 (국고보조사업)

- 대 상 : 지역 민방위대원용 화생방 방독면
- 사 업 량 : 약 2만개 [총 700백만원(국비 210, 시비 245, 자치구비 245)]
- 연차별 사업계획(2012~2016)

(단위/개)

구 분	합 계	2012	2013	2014	2015	2016
사업량(구매량)	220,000	20,000	50,000	50,000	50,000	50,000

#### ○ 방독면 유지관리 및 교육·홍보 강화

- 효율적인 유지관리를 위한 주기적 점검
    - 시 기 : 반기 1회(자치구-분기1회, 동 및 직장대-월1회)
    - 내 용 : 방독면 보관 및 관리상태, 성능검사 실시와 연장 및 폐기
  - 대상별 착용 교육 및 홍보활동 강화
    - 일반시민 및 청소년 등 : 찾아가는 화생방교육 활용(민방위의 날 훈련 시)
    - 스마트폰용 앱 『서울안전지킴이』, 『사이렌』 활용 홍보
- ※ 폐기대상 방독면을 활용한 체험위주 교육

## ■ 방사능 대응능력 향상

- 방사능 재난대비 위기관리 매뉴얼 작성 및 보완
  - － 재난안전대책본부 구성 및 운영, 위기종류 및 단계별 활동내용
    - 위기대응 조치 및 절차, 시민행동요령, 유관기관 연락처 등
- 방사능 재난대비 방호능력 향상
  - － 방사선 신고시스템 구축 : 구글 맵을 활용한 조기신고 및 처리 홍보
    - ※ 현재 생활방사선 관련 주관기관인 원자력안전위원회와 협의중
  - － 방사능재난 대비 교육 및 훈련 강화
    - 시·구 담당공무원 전문기관 위탁교육 실시(국군화생방방호사령부, 국가방사선비상진료센터 등)
    - 민·관·군 합동 방사선 재난대비 훈련실시(원자력안전위원회 합동)
  - － 방사선오염 대비 조기탐지 활동 강화
    - 환경방사선 측정소 추가설치(2개소 → 11개소, 원자력안전위원회)
      - ▶ 서울시 방사선 측정기 보유현황 : 총 345개(정밀측정기 2, 간이측정기 343)
      - ※ 향후 중장기적으로 검토하여 추가 확보 예정
    - 소관 부서별 시민 먹거리 검사 강화
      - 식자재 : 주 10회 이상 식자재 관련 검사 실시  
(식품안전과, 보건환경연구원)
      - 수돗물 : 평시 월 1회(환경부기준), 비상시 검사주기 단축  
(상수도사업본부)

## ■ 서울형 화생방재난 대비 대응방안 관련 전시현안토의

- 목 적 : 대도시 서울에 적합한 시나리오 적용, 실전적인 토의 및 보완
- 주 제 : 화학전 발생시 대응조치방안
- 대 상 : 시 관련부서 및 유관기관
- 내 용 : 실제 훈련과 연계한 전시현안토의를 통한 화학전 실상에 대한 이해공유와 대응방안 매뉴얼 개발