

등록번호	건강관리과-4495
등록일자	2015.3.16.
결재일자	2015.3.17.
공개구분	부분공개(5)

★주무관	지역보건팀장	건강관리과장	보건소장	
변명자	강미희	이효춘	03/17 홍혜정	
협 조				

## 2015년 예방접종사업 추진계획



**중구보건소**  
(건강관리과)

# 2015년 예방접종사업 추진계획

감염병 예방을 위해 적기 예방접종과 접종률 제고를 통해 지역사회 감염병 발생을 퇴치수준으로 견인하여 주민의 건강수준을 향상하고자 함

## I 근거 및 개요

### ■ 추진근거

- 감염병 예방 및 관리에 관한 법률
- 2015년 국가예방접종 지원사업 관리지침 등

### ■ 사업개요

- 기 간 : 2015. 1. 1 ~ 12.31
- 장 소 : 보건소예방접종실, 중림동보건분소, 위탁의료기관 및 접종기관
- 대 상 : 구민전체
- 내 용
  - 국가예방접종 실시
  - 어린이 국가예방접종 지원사업
  - B형간염 주산기 감염 예방사업
  - 취학아동 예방접종 확인사업
  - 65세이상 폐렴구균 예방접종사업
  - 인플루엔자 예방접종사업
  - 예방접종사업 홍보 강화
- 방 법 : 보건소 및 중림동 보건분소 내소접종, 위탁의료기관 및 병·의원 방문 접종

## II 현황 및 분석

### ■ 예방접종 종류

내 용	종 류	비 고
국가예방접종	BCG(피내), B형간염, DTaP, 수두, 소아마비, DTaP-IPV, MMR, 일본뇌염(생.사백신), Td, Tdap, 뇌수막염, 소아폐렴, A형간염(5월실시)	지원대상 (14종)
	인플루엔자, 장티푸스, 신증후군출혈열, 폐렴구균(다당질)	권장접종
기타예방접종	BCG(경피), 로타바이러스, 인유두종바이러스, 수막구균, 대상포진	민간의료기관권장

## ■ 예방접종 대상 및 연령별 일정표

○ 대상인구(\*자료출처:14년 4분기 서울통계 주민등록인구)

구 분	계	0세	1세	2세	6세	12세	65세 이상
인구수	24,140명	919명	902명	973명	792명	748명	19,806명

접종별	접종회수(총 33회)	대상 인구 수(명)
BCG	0세인구	919
B형간염	0세인구 x 3회	2,757
DTaP	(0세인구x3회) + 1세인구 + 6세인구	4,451
IPV	(0세인구x3회) + 6세인구	3,549
MMR	1세인구 + 6세인구	1,694
일본뇌염	(1세인구x2회)+ 2세인구+ 6세인구 + 12세인구	4,317
수두	1세인구	902
TD	12세인구	748
뇌수막염	(0세인구x3회) + 1세인구	3,659
소아폐렴구균	(0세인구x3회) + 1세인구	3,659
A형간염	1세인구 x 2회	1,804
폐렴구균(노인)	65세 이상인구x 1회	19,806
<b>총 대상자수</b>		<b>48,265</b>

○ 연령별 표준예방접종 일정표【첨부1】

## ■ 취약계층

(단위:명, 2014 규정기본현황)

계	기초생활수급자	한부모가족	북한이탈주민	다문화가족	장애인
12,232	3,511	1,183	41	956	5,954

## ■ 예방접종 의료기관

(단위:개소, 2014 보건소 내부자료)

의료기관	계	종합병원	병원	의원			
				소아과	산부인과	내과	기타
예방접종 가능기관	118	3	2	5	4	24	80
위탁의료기관현황	17	2	1	4	1	3	6

## ■ 예방접종 대상기관

(단위 : 개소, 2014 구정기본 현황)

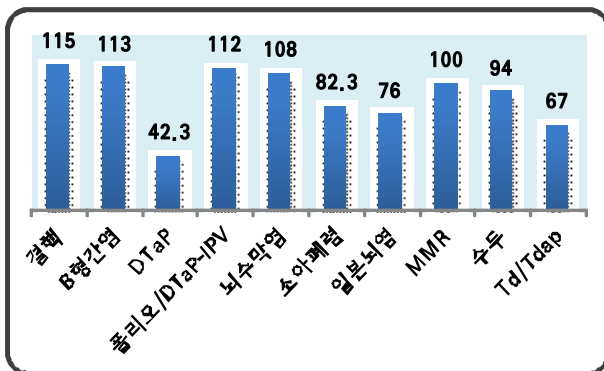
구분	계	보육시설	유치원	초등학교	중학교	고등학교
개소	90	65	13	12	9	15
인원	15,242	3,300	1,149	6,066	4,133	9,883

## ■ 전년도 추진실적 및 평가

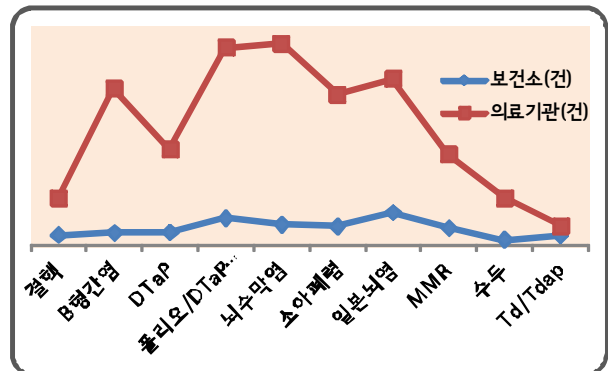
### ○ 국가예방접종(지원대상)

접종명	대상인원(명)	보건소(건)	의료기관(건)	접종률(%)
<b>계</b>	<b>28,307</b>	<b>3,153</b>	<b>21,478</b>	<b>87</b>
결핵	914	193	862	115
B형간염	2,742	240	2,862	113
DTaP	4,730	247	1,754	42.3
폴리오/DTaP-IPV	3,693	502	3,619	112
뇌수막염	3,779	391	3,688	108
소아페렴	3,779	355	2,756	82.3
일본뇌염	4,828	609	3,041	76
MMR	1,988	322	1,670	100
수두	1,037	109	863	94
Td/Tdap	817	185	363	67

국가 예방접종률



접종기관별 비교



○ 일반 예방접종

접종명	접종대상 인구	예방접종목표(건)	접종건수	접종률(%)
계		29,424	18,467	95
장티푸스	고위험군	150	100	67
신증후군출혈열	고위험군	30	26	87
인플루엔자	만 65세 이상 및 취약계층	15,000	14,403(위탁기관 9,874)	96
폐렴구균	만 65세 이상	11,844	8,853	75
B형간염	고위험군	2,000	2,215	110
A형간염	취약계층 어린이	400	351	88

○ 전년도 평가 및 개선점

**잘된 점**

- 예방접종에 필요한 적절한 자원연계를 통해 민.관.지역사회가 협력하여 민원편의 증대 및 접근도 향상과 안전한 예방접종으로 감염병예방에 기여
- 어린이 국가예방접종대상자에 대한 미접종자 및 적기접종관리를 위해 팀원들의 적극적인 노력으로 접종대상 인구에 대한 전년대비 2% 접종률 향상
- 인플루엔자 바우처 위탁의료기관으로 참여한 43개소기관에 대한 예방접종등록시스템 사용 및 비용상환에 대한 철저한 사전안내 교육으로 접종안전성 및 민원편의 증대
- 폐렴구균 미접종자에 대한 홍보 및 안내를 홈페이지 및 개별상담과 더불어 인플루엔자 접종 시 전산시스템으로 확인해 접종가능하게 함으로써 접종률향상에 도모

**미흡한 점**

- 관내 IR 등록기관 123개소 및 예방접종 가능 의료기관 118개소에 대한 관리 미흡으로 예방접종기록 누락 발생 가능
- 기초접종에 비해 추가 예방접종에 대한 인식부족으로 추가 접종율이 낮음
- B형간염 주산기감염 사업대상자에 비해 검사비 지급실적이 41% 수준으로 지속적인 관리필요
- 예방접종 관리시스템 전반에 대한 팀원인식 부족으로 담당자 부재 시 민원처리 지연

**개선방안**

- 예방접종등록률 향상을 위해 관내 접종 가능한 의료기관이나 IR등록의료기관의 전산등록 여부를 파악하여 관리함으로 접종기록 누락 방지
- 예방접종등록시스템을 통한 미접종 및 접종누락자에 대한 지속적인 관리와 추가접종 대상자에 대한 개별상담 및 문자전송서비스 제공
- 예방접종률 향상을 위해 보육시설 및 유치원, 초·중·고등학교와 긴밀한 협조체계 유지하

여 미접종자 및 관리에 주력

- 예방접종 사업의 목표량 달성 및 신규 사업의 안정화를 위해 보다 적극적이고 다양한 매체를 통한 홍보강화
- 예방접종시스템에 대한 팀원 간 공유를 통해 적극적이고 신속한 민원처리

## ■ 문제분석 및 우선순위 선정

### ○ SWOT 분석 및 발전 전략

<b>내부환경</b> <b>외부환경</b>	<b>Strength(강점)</b> <ul style="list-style-type: none"> <li>· 통합된 예방접종시스템을 통한 접종 정보체계 공유</li> <li>· 지역사회 유관기관 협조체계 유지</li> <li>· 부서간 긴밀한 협조체계</li> </ul>	<b>Weakness(약점)</b> <ul style="list-style-type: none"> <li>· 증가하는 접종관리 대비 정규인력 부족</li> <li>· 보건소 위치편중 및 주차공간 협소로 접근성이 떨어짐</li> </ul>
<b>Opportunities(기회)</b> <ul style="list-style-type: none"> <li>· 예방접종지원사업의 정책만족도 및 인지도 증가</li> <li>· 국가예방접종 지원확대로 주민의 예방접종 관심 및 요구도 증가</li> <li>· 위탁기관으로 참여하는 의료기관 수 증가</li> </ul>	<b>SO전략</b> <ul style="list-style-type: none"> <li>· 예방접종등록시스템을 통한 접종대상자별 예방접종 기록의 체계적인 관리</li> <li>· 대상자의 특성에 맞는 홍보 및 자료제공</li> <li>· 지역사회에 적극적인 예방접종 서비스제공</li> <li>· 보건사업과 연계한 접종 홍보</li> </ul>	<b>WO전략</b> <ul style="list-style-type: none"> <li>· 미접종자 및 접종누락자에 대한 개별상담 인력투입</li> <li>· 예방접종업무 위탁의료기관 홍보 및 교육·관리</li> </ul>
<b>Threats(위협)</b> <ul style="list-style-type: none"> <li>· 급변하는 감염병 역학추세에 따른 예방접종사업의 변화</li> <li>· 노인인구 및 독거노인 증가</li> <li>· 다문화 가족 및 불법체류자 증가</li> </ul>	<b>ST전략</b> <ul style="list-style-type: none"> <li>· 지역사회 접종기관에 대한 접종 홍보</li> <li>· 유관기관과 긴밀한 협조체계 유지</li> <li>· 노인 예방접종에 대한 접근도 향상</li> <li>· 다문화가족 및 불법체류자에 대한 접종관리</li> </ul>	<b>WT전략</b> <ul style="list-style-type: none"> <li>· 온·오프라인 등을 활용한 적극적인 사업 홍보</li> <li>· 유관기관과 긴밀한 협조유지 및 예방접종 인프라 강화</li> <li>· 취약계층에 대한 접종요구도 향상</li> </ul>

## ■ 선정된 건강문제에 대한 원인분석

주요문제	변화가가능성 있는 기여요인
국가필수예방접종률 저조	<ul style="list-style-type: none"> <li>○ 예방접종 대상자관리 및 접종관리 부족</li> <li>○ 낮은 추가 예방접종률</li> <li>○ 예방접종시스템의 체계적인 접종기록 관리 미흡</li> <li>○ 교육·홍보부족</li> </ul>
미접종자 추서관리 미흡	<ul style="list-style-type: none"> <li>○ 대상자 파악의 어려움</li> <li>○ 접종내역 환류가 안됨</li> <li>○ 민간의료기관의 관심도 낮음</li> </ul>
취약계층의 예방접종 관리 미흡	<ul style="list-style-type: none"> <li>○ 접종에 대한 보호자의 인식부족</li> <li>○ 내소자 위주의 사업</li> <li>○ 보건소 사업과 연계 필요</li> </ul>

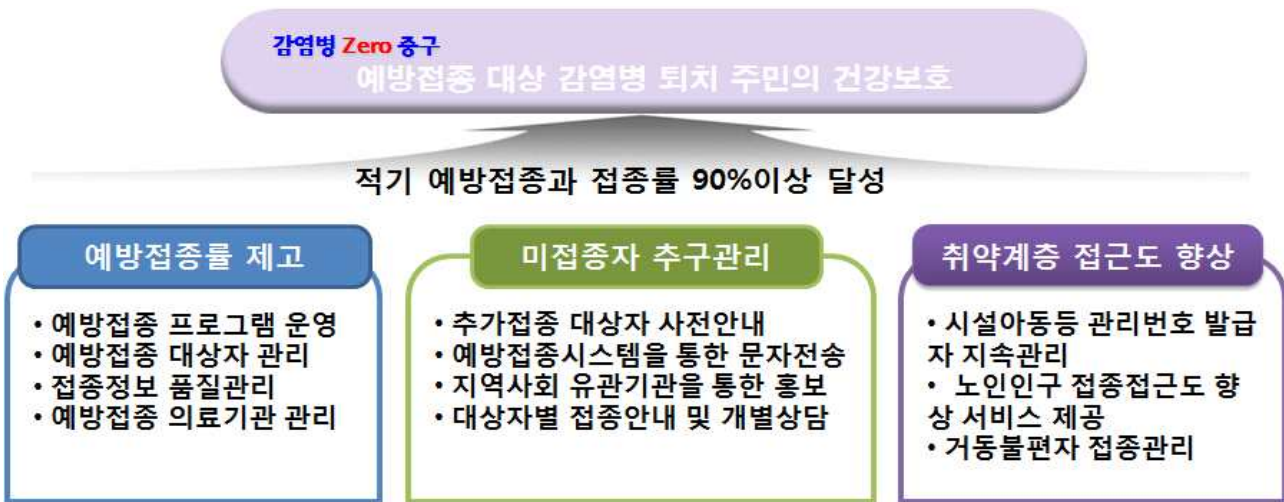
## ■ 건강문제 우선순위

주요문제	우선순위 결정요소				우선 순위	문제 해결 위한 추진 가능한 사업영역 파악
	문제의 크기 (A)	심각성 (B)	효과성 (C)	BPRS (A+2B)×C		
국가필수예방접종을 저조	10	9	9	252	1	○예방접종시스템을 통한 체계적인 기록관리 ○접종기관 관리 및 교육 ○지역사회 적극적인 홍보
미접종자 추서관리 미흡	10	7	8	192	2	○대상자별 미접종자에 대한 개별 상담 및 접종예정문자전송
취약계층에 대한 예방접종 관리 미흡	10	7	7	168	3	○취약계층에 대한 예방접종관리 체계 구축

※ BPRS 점수배점 방식에 근거, 문제의 크기는 모두 25%이상으로 10점 배점  
심각성(중증도, 긴급성고려), 효과성은 각 항목별 1~10점 기준으로 점수 배점함.

## III 추진전략

### ■ 사업 체계



### ■ 목표

#### ○ 결과목표

목 표	내 용
장기목표	2024년까지 지역사회 예방접종률을 퇴치수준(95%)이상 달성한다
중기목표	2019년까지 필수예방접종 전산등록률을 평균 95%이상 확보한다.
단기목표	2015년 중구 인구대비 필수예방접종률을 평균 90%이상 향상시킨다. 2015년 일반예방접종률을 목표대비 100% 이상 유지한다.

○ 산출목표

(단위 : 건)

구분	접종명	접종대상 인구	접종대상 연령	목표접종 건수			접종률 (%)	비 고	
				계	보건소	병·의원			
	계	28,459	0~12세, 65세이상	25,613	5,123	20,490	90		
영 유 아 필 수 예 방 접 종	BCG	919	0세	827	165	662	90	※A형 간염접종 15.5.1 부터실시 예정	
	B형간염	2,757	기초접종 3회 : 0세	2,481	496	1,985	90		
	DTaP/ DTaP-IPV	4,451	기초접종 3회 : 0세 추가접종 1차 : 1세 추가접종 2차 : 6세	4,006	801	3,205	90		
	폴리오	3,549	기초접종 3회 : 0세 추가접종 1회 : 6세	3,194	639	2,555	90		
	MMR	1,694	기초접종 : 1세 추가접종 : 6세	1,525	305	1,220	90		
	일본뇌염	4,317	사백신	기초접종 2회 : 1세 기초접종 1회 : 2세 추가접종 2회 : 6세12세	3,885	777	3,108		90
			생백신	기초접종 1회 : 1세 추가접종 1회 : 2세					
	수두	902	1세	812	162	649	90		
	Td/Tdap	748	12세인구	673	135	539	90		
	뇌수막염	3,659	기초접종 3회 : 0세 추가접종 1차 : 1세	3,293	659	2,634	90		
	소아폐렴	3,659	기초접종 3회 : 0세 추가접종 1차 : 1세	3,293	659	2,634	90		
	A형간염	1,804	1세인구 × 2회	1,624	325	1,299	90		

구분	접종명	접종대상	목표접종 건수			목표대비 접종률 (%)
			계	보건소	병·의원	
	계		33,055	24,055	9,000	100
일 반 예 방 접 종	장티푸스	고위험군 및 권장대상	200	200	-	100
	신증후군출혈열	고위험군 및 권장대상	30	30	-	100
	인플루엔자	만 65세 이상 및 취약계층	15,000	4,000	11,000	100
	폐렴구균	만 65세 이상	17,825	17,825	-	100
	B형간염	고위험군 및 권장대상	2,000	2,000	-	100



## 인력 및 장비

구분	내용		
인력	건강관리과	과장	건강관리과 업무 총괄
	건강관리과 감염병관리팀	팀장 1명	감염병관리팀 업무 총괄
		간호사 1명	업무계획, 홍보, 평가 및 예산집행
		예방접종등록센터 기간제 1명	예방접종실 접수 및 상담, 전산관리
	건강관리과 지역보건팀	의사 1명, 간호사1명	예방접종실 운영
건강도시과	의사 1명, 간호사1명	보건분소 예방접종실 운영	
장비	- 약품전용냉장고 3(SOS Call System 대형 3), 아이스팩 보관용 냉동고 1 - 예방접종침대 1, - 신장체중계 1, 혈압계 - 응급 대처 장비(산소호흡기, 비상응급세트, 비상응급약품 등)		

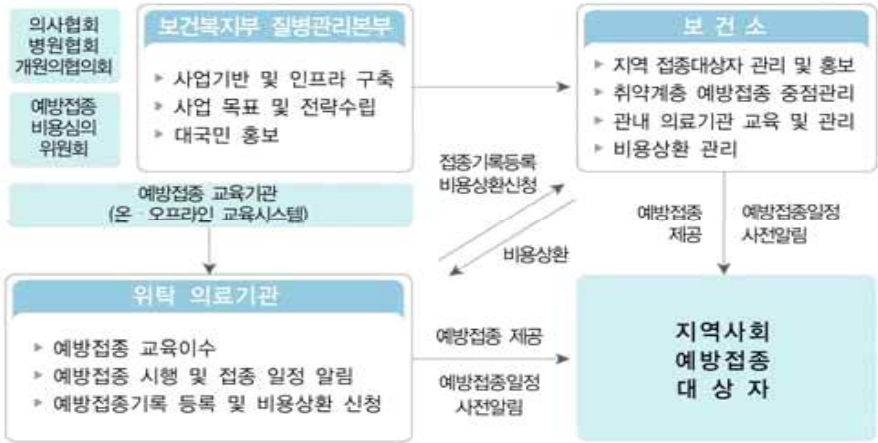
## IV 세부추진 계획

### 예방접종률 향상

#### 1. NIP접종률 향상 프로그램 운영

목적	국가필수예방접종률 향상을 위한 프로그램운영으로 접종률 향상 제고
사업개요	<ul style="list-style-type: none"> <li>○ 대상 : 예방접종 대상자 및 보호자, 지역주민</li> <li>○ 시기 : 연 중</li> <li>○ 내용                             <ul style="list-style-type: none"> <li>- 보건기관통합정보시스템(PHIS) 및 질병보건통합관리시스템과 연계하여 접종 대상자 통합관리</li> <li>- 예방접종 등록센터 운영 : 접종미완료자 및 접예정종자 관리, 출생아적기접종관리 등</li> <li>- 직장맘을 위한 토요일린보건소 운영</li> <li>- 지역사회자원과 연계한 접종 홍보 및 홍보물 제작 배포</li> <li>- 예방접종 대상자 일대일 상담 및 SMS 서비스 제공</li> <li>- 예방접종기관 및 예방접종 담당자 온·오프라인 교육</li> </ul> </li> </ul>
추진일정	<ul style="list-style-type: none"> <li>○ 2015. 1. ~ 12. : 접종 대상자 및 접종자 통합관리</li> <li>○ 2015. 3. ~ : 보육시설 및 유치원, 초·중교에 접종 안내 공문 발송</li> <li>○ 2015. 3. ~ : 예방접종 홍보물 제작 및 배포</li> <li>○ 2015. 3. ~ : 예방접종기관 및 접종담당자 온·오프라인 교육</li> </ul>

## 2. 어린이 국가예방접종 지원사업

<p><b>목 적</b></p>	<p>예방접종비용 국가지원으로 육아부담을 경감하고, 예방접종 의료기관 선택권 제고로 지역사회 예방접종률을 퇴치수준 (95%이상)으로 향상</p>																					
<p><b>사 업 개 요</b></p>	<ul style="list-style-type: none"> <li>○ 대 상 : 만 12세 이하 어린이</li> <li>○ 접종기관 : 예방접종 위탁의료기관</li> <li>○ 대상백신 : 14종 ※【첨부2】 예방접종 백신종류 및 단가 등 결핵, B형간염, 소아마비, DTaP, MMR, 수두, 일본뇌염생백신, 일본뇌염사백신, Td, Tdap, DTaP-IPV, 뇌수막염(Hib), 소아페렴, A형간염(5월부터 실시)</li> <li>○ 사업체계</li> </ul>  <ul style="list-style-type: none"> <li>○ 의료기관 필수예방접종 비용지원             <ul style="list-style-type: none"> <li>- '예방접종등록관리 정보시스템'을 통하여 비용상환 신청건에 대한 적합성 평가(상환결정/상환불가/예외인정/전문심사의뢰), 평가 결과에 따라 비용 지급</li> <li>- '행정정보 공유센터'를 통해 피접종자의 주민등록상 주소지 확인 후 주민등록상 주소지 보건소에서 비용지급                 <ul style="list-style-type: none"> <li>※ 비용상환 신청시 등록된 자료만으로 심사가 곤란할 경우 10일 이내 해당 의료기관에 보완자료 요청가능</li> </ul> </li> </ul> </li> <li>○ 비용상환 업무처리 기한</li> </ul> <table border="1" data-bbox="325 1547 1422 1944"> <thead> <tr> <th>구분</th> <th>내용</th> <th>처리기한</th> <th>처리기관</th> </tr> </thead> <tbody> <tr> <td rowspan="3">비용상환</td> <td>신청</td> <td>예방접종 후 30일 이내 ※ 가급적 접종 당일에 접종내역 전산등록 및 비용상환</td> <td>의료기관</td> </tr> <tr> <td>심사결과 통보</td> <td>신청일로부터 14일 이내(단, 신생아 제외) ※ 자료가 미비하여 위탁의료기관에서 보완자료 제출에 소요된 기간(10일)은 기한에 미포함</td> <td>보건소</td> </tr> <tr> <td>지급</td> <td>월 2회 이상</td> <td>보건소</td> </tr> <tr> <td rowspan="2">이의신청</td> <td>신청</td> <td>비용상환 불가 통지일로부터 30일 이내</td> <td>의료기관</td> </tr> <tr> <td>심사</td> <td>이의신청일로부터 30일 이내</td> <td>보건소</td> </tr> </tbody> </table>	구분	내용	처리기한	처리기관	비용상환	신청	예방접종 후 30일 이내 ※ 가급적 접종 당일에 접종내역 전산등록 및 비용상환	의료기관	심사결과 통보	신청일로부터 14일 이내(단, 신생아 제외) ※ 자료가 미비하여 위탁의료기관에서 보완자료 제출에 소요된 기간(10일)은 기한에 미포함	보건소	지급	월 2회 이상	보건소	이의신청	신청	비용상환 불가 통지일로부터 30일 이내	의료기관	심사	이의신청일로부터 30일 이내	보건소
구분	내용	처리기한	처리기관																			
비용상환	신청	예방접종 후 30일 이내 ※ 가급적 접종 당일에 접종내역 전산등록 및 비용상환	의료기관																			
	심사결과 통보	신청일로부터 14일 이내(단, 신생아 제외) ※ 자료가 미비하여 위탁의료기관에서 보완자료 제출에 소요된 기간(10일)은 기한에 미포함	보건소																			
	지급	월 2회 이상	보건소																			
이의신청	신청	비용상환 불가 통지일로부터 30일 이내	의료기관																			
	심사	이의신청일로부터 30일 이내	보건소																			
<p><b>추진일정</b></p>	<ul style="list-style-type: none"> <li>○ 2015. 1 ~ 12. : 국가필수예방접종 홍보 및 예방접종 실시</li> <li>○ 2015. 1 ~ 12. : 위탁의료기관 필수예방접종 비용 상환</li> <li>○ 2015. 3 ~ 5 : 일본뇌염 세포배양백신 및 A형간염 위탁계약 체결</li> <li>○ 2015. 5 ~ 12 : A형간염 무료접종 시행 및 비용상환</li> </ul>																					

### 3. 보건소 예방접종 사업

<b>목 적</b>	감염병 예방을 위해 적기 예방접종과 접종률 제로를 통해 지역사회 감염병 발생을 퇴치수준으로 견인하여 주민의 건강수준을 향상하고자 함
<b>사 업 개 요</b>	□ 어린이 국가예방접종 ○ 대 상 : 만 12세 이하 어린이 ○ 시 기 : 연중 ○ 장 소 : 예방접종실 및 중림동 보건분소 ○ 내 용 - 국가필수예방접종 14종 결핵, B형간염, 소아마비, DTaP, MMR, 수두, 일본뇌염생백신, 일본뇌염사백신, Td, Tdap, DTaP-IPV, 뇌수막염(Hib), 소아폐렴, A형간염(5월부터 실시) □ 고위험군 예방접종 ○ 종류 및 대상 ○ 시 기 : 연중 ○ 장 소 : 예방접종실 및 중림동 보건분소 ○ 내 용 - B형간염, 장티푸스, 신증후군출혈열
<b>추진일정</b>	○ 2015. 1 ~ 12. : 예방접종실시 및 접종대상자 전산등록 관리 ○ 2015. 1 ~ 12. : 예방접종 권장대상자 및 고위험군에 대한 접종홍보 및 예방접종 실시

### 4. 예방접종 위탁의료기관 관리

<b>목 적</b>	『예방접종 업무의 위탁에 관한 규정』을 준수하고 접종률 향상과 접종대상 감염병 퇴치 기반을 공고히 하고자 함
<b>사 업 개 요</b>	○ 대 상 : 예방접종업무 위탁의료기관 17개소 ○ 위탁계약 추진절차 <div style="text-align: center; border: 1px solid black; padding: 5px; margin: 10px 0;">                     사업참여신청 (의료기관) → 예방접종교육이수 및 계약체결 (의료기관/보건소) → 위탁기관공고 (보건소) → 사업시행                 </div> ○ 점 검 - 자율점검 : 상·하반기 각 1회(연 2회) - 방문점검 : 연 1회 이상 ○ 점검내용 - 일반사항 : 위탁의료기관 지정서 게시, 계약 체결한 백신 사전 비 등 - 예방접종실시기준 준수 및 백신관리 ○ 점검 후 조치사항 - 1단계 : 미흡한 사항에 대한 개선 조치요구 - 2단계 : 1개월 후 재 자율점검 실시 - 3단계 : 계약조건 위반 시 계약해지
<b>추진일정</b>	○ 2015. 3 ~ 4월 : 예방접종업무 위탁 대상기관 보수교육현황 조사 미 실시기관 통보 ○ 2015. 5 ~ 6월 : 상반기 자율점검 및 방문점검 실시 ○ 2015. 11 ~ 12월 : 하반기 자율점검 및 방문점검 실시

## 5. 예방접종 피해 국가 보상제도

<p><b>목 적</b></p>	<p>예방접종 후 이상반응에 대하여 국가가 안전을 보장하는 차원에서 예방접종피해 접종자에 대한 원인 규명 및 사회적인 보호차원의 일시보상금 지원</p>
<p><b>사 업 개 요</b></p>	<ul style="list-style-type: none"> <li>○ 내 용 : 예방접종 이상반응으로 피해를 입은 자가 있을 경우 진료비, 사망자보상금, 장애인 보상금, 장제비 등을 지급</li> <li>○ 보상신청절차             <ul style="list-style-type: none"> <li>- 환자보호자 : 예방접종 후 이상반응 발생 피해조사신청서 작성</li> <li>- 보건소 : 피해조사 의견서 보건복지부 제출</li> <li>- 서울시 : 예방접종으로 인한 피해에 관한 기초조사 실시</li> <li>- 보건복지부 : 보상신청 후 120일 이내에 예방접종피해보상전문위원회를 통한 보상심의 완료 → 보상이 결정될 경우 보상금을 보상수급권자에게 즉시 지급</li> </ul> </li> </ul> <div style="text-align: center;"> <p>&lt;예방접종 이상반응 감시 체계도 &gt;</p> </div>
<p><b>추진일정</b></p>	<ul style="list-style-type: none"> <li>○ 2015. 1 ~ 12월 : 예방접종시스템 일별 모니터링</li> </ul>

## 미접종자 추구관리

### 1. 취학아동 예방접종 확인사업

<p><b>목 적</b></p>	<p>취학아동의 예방접종 대상 감염병의 예방접종률을 95% 이상으로 향상하여 학교생활 중에 발생할 수 있는 감염병 발생 예방</p>
<p><b>사 업 개 요</b></p>	<ul style="list-style-type: none"> <li>○ 대 상 : 초등학교에 입학하는 모든 아동 (중구 1,744명)</li> <li>○ 시 기 : 2015. 1. ~ 2015. 7.</li> <li>○ 장 소 : 보건소와 관내 초등학교 12개소</li> <li>○ 내 용             <ul style="list-style-type: none"> <li>- 사업 대상 예방접종 : DTaP 5차, 폴리오 4차, MMR 2차, 일본뇌염 사백신 4차(또는 생백신 2차)</li> <li>- 취학아동 예방접종 통지서 배포</li> <li>- 취학아동의 학부모, 의료기관 및 의사회, 학교에 취학아동 예방접종 확인사업 홍보 및 협조체계 유지</li> <li>- 취학아동의 예방접종 전산등록 내역 확인 및 예방접종 실시</li> <li>- 폐업 의료기관의 예방접종 기록 전산등록 대행</li> <li>- 학교로부터 제출 받은 '취학아동 예방접종증명서', '예방접종 완료현황' 을 전산등</li> </ul> </li> </ul>

	<p>특하고 예방접종 미완료자에 대한 접종 안내</p> <p>- 접종 미완료자 접종 완료 후 전산등록하여 학교별 접종률 산출보고</p>
추진일정	<ul style="list-style-type: none"> <li>○ 2014. 12월 ~15. 1월 : 취학아동 예방접종 통지서 배부 및 사업에 대한 홍보 및 안내</li> <li>○ 2015. 2 ~ 3월 : 사업내용 및 지침서 학교별 공문발송</li> <li>○ 2015. 5월 : 학교별 취학아동 접종 정보 확인 및 예방접종증명서 취합, 미완료자 접종</li> <li>○ 2015. 6월 : 학교별 예방접종률 산출 및 제출받은 증명서 전산등록 및 시에 보고</li> </ul>

## 2. B형간염 주산기감염 예방사업

목적	B형간염 표면항원(HBsAg) 또는 표면e항원(HBeAg) 양성산모로부터 출생하는 신생아의 주산기감염 예방
사업개요	<ul style="list-style-type: none"> <li>○ 대상 : B형간염 표면항원(HBsAg)양성 또는 B형간염 e항원(HBeAg)양성 산모로 부터 출생한 영유아</li> <li>○ 기간 : 2015. 1.1. ~ 2015. 12.31</li> <li>○ 사업추진체계도</li> </ul> <ul style="list-style-type: none"> <li>○ 지원비용 : 1인당 133,700원 <ul style="list-style-type: none"> <li>- 1회 면역글로블린 접종 및 3회 기초접종비용(미숙아의 경우 1회 추가접종)</li> <li>- 기초 예방접종을 완료한 대상자에게 항원·항체 검사비용</li> </ul> </li> <li>○ 접종 비용상환 금액 <ul style="list-style-type: none"> <li>- 면역글로블린 투여 및 1차 B형 간염 예방접종 : 48,600원</li> <li>- 2차 또는 3차 B형간염 예방접종 : 21,700원</li> <li>- 항원·항체 검사비용 : 41,700원</li> </ul> </li> <li>○ 접종비 지급방법 <ul style="list-style-type: none"> <li>- 분만기관에 상관없이 B형간염 표면항원(HBsAg) 양성 산모의 주민등록상 거주시 보건소에서 출생아에 대한 B형간염 예방접종비 및 검사비 지원</li> </ul> </li> </ul>
추진일정	<ul style="list-style-type: none"> <li>○ 2015. 1 ~ 2월 : B형간염 주산기감염 위탁의료기관 지침서배부 및 사업안내</li> <li>○ 2015. 1 ~ 12월 : 청구된 접종 및 검사내용 개별 심사 후 비용상환, 접종 및 검사 지연 대상자 개별 중점관리, 위탁의료기관 교육관리 및 시스템이용방법 교육</li> <li>○ 2015. 6. 12월 : 위탁의료기관 자율점검 및 방문점검</li> </ul>

## ■ 취약계층 접근도 향상

### 1. 만 65세 이상 어르신 무료 폐렴구균 예방접종 사업

<b>목 적</b>	<b>65세 이상 어르신에게 폐렴구균 무료 예방접종을 시행하여 침습성 폐렴구균감염증을 예방</b>
<b>사 업 개 요</b>	<ul style="list-style-type: none"> <li>○ 대 상 : 65세 이상 성인(1950년 12월 31일 이전 출생자)</li> <li>○ 시 기 : 연 중</li> <li>○ 장 소 : 예방접종실 및 중림동 보건분소</li> <li>○ 접종백신 및 횟수 : 폐렴구균 23가 다당질백신(PPSV 23), 1회             <ul style="list-style-type: none"> <li>- 65세 이상 이후에 폐렴구균 23가 다당질 백신(PPSV23)을 접종한 경우 접종 불필요</li> <li>- 65세 이전에 폐렴구균 23가 다당질 백신(PPSV23)을 접종한 경우 5년경과 후 접종</li> </ul> </li> <li>○ 내 용             <ul style="list-style-type: none"> <li>- 접종 홍보 및 안내</li> <li>- 기저질환이 있는 경우 담당주치의와 상담 후 접종</li> <li>- 접종 전에 전상상으로 접종자를 판별하여 중복접종 예방</li> <li>- 동 주민센터와 연계하여 만 65세 어르신 대상자에 대한 접종안내 우편물 발송</li> <li>- 예방접종등록센터운영을 통한 일대일 접종 상담 및 안내</li> </ul> </li> </ul> <p>* '13~'15년 동안 65세 이상 연령 따라잡기접종(Catch-up) 완료 후 '16년 부터는 당해연도 65세 이상 연령만 접종</p>
<b>추진일정</b>	<ul style="list-style-type: none"> <li>○ 2015. 1 ~ 4월 : 66세이상 미접종자 대상 전화 상담 및 접종권유.</li> <li>○ 2015. 4. ~ 5월 : 동주민센터와 연계하여 대상자에 대한 우편물 발송 및 사업홍보</li> <li>○ 2015. 6월 : 관내 요양센터 접종계획수립 및 접종</li> <li>○ 2015. 1. ~ 12 : 예방접종 등록시스템을 통한 예방접종 및 백신수급 관리</li> </ul>

### 2. 인플루엔자 예방접종 사업

<b>목 적</b>	<b>65세이상 어르신과 취약계층 대상 접종으로 질병부담 감소 및 감염성 질환을 예방</b>
<b>사 업 개 요</b>	<ul style="list-style-type: none"> <li>○ 대 상 : 65세 이상</li> <li>○ 시 기 : '15년 10월부터 ~</li> <li>○ 장 소 : 예방접종실 및 중림동 보건분소, 전국보건소 및 위탁의료기관</li> <li>○ 민간위탁 운영방식 : 어린이 국가예방접종사업과 동일             <ul style="list-style-type: none"> <li>- 민간위탁 계약체결, 예방접종력 등록, 보건소를 통한 관련 비용상환</li> </ul> </li> <li>○ 내 용             <ul style="list-style-type: none"> <li>- 민간의료기관 접종(독감 바우처) : 65세 이상 어르신                 <ul style="list-style-type: none"> <li>· 참여의료기관 모집 및 위탁계약 체결</li> <li>· 관내 인플루엔자 위탁 참여 의료기관 예방접종내역 전산등록 교육</li> <li>· 의료기관 청구에 의한 접종내역 심사 및 비용상환</li> </ul> </li> <li>- 보건소(보건분소) 접종                 <ul style="list-style-type: none"> <li>· 기초생활수급자 및 장애인 1~3급, 다문화가정, 국가유공자 및 유족, 사회복지시설생활자, 결핵 및 에이즈환자, 대응요원등 무료접종 대상자</li> </ul> </li> </ul> </li> </ul>



## V 평가계획

### 평가개요

- 평가종류 : 서울시 및 정부 인센티브사업 평가, 내부평가
- 평가기준
  - 서울시 평가 : 1등급 3.0, 2등급 2.5, 3등급 2.0, 4등급 1.5
  - 정부평가 :
  - 보건소 내부평가 : 90점 이상-우수, 80점 이상-보통, 80점 미만-부진

### 서울시 및 안행부 인센티브사업 평가지표

분 야	평가항목	평가지표	지표산식	배점	비고
시민건강 증진	감염병대응강화 및 발생률 감소	영유아 예방 접종률	영유아 접종률 = (예방접종건수 / 12세이하 필수예방접종 대상 연령별 접종건수)× 100 · 대상연령 : 만 12세이하 (필수접종 14종) · 대상기준 : 행정자치부 주민등록 전산자료	8.7	검증: 질병통합검증시스템
		당해연도 출생아 적기접종률	당해연도 출생아 적기접종률 = (적기접종건수 / 당해연도 출생아 대상 접종건수) · 대상연령 : 13년 7월 출생아 ~ 14년 6월 출생아 · 대상기준 : 행정자치부 주민등록 전산자료		
		만65세 폐렴구균 접종률	만 65세 폐렴구균 접종률 = (폐렴구균 전산등록자 수) / (만 65세 인구 수)×100 · 대상연령 : 1950년생(만 65세) · 대상기준 : 행정자치부 인구통계		

### 내부 평가지표

구분	분 야	평 가지 표	평가항목	평가기준	100점	점수
구조 평가 (20)	계획 및 평가	예방접종사업 계획	계획서	수립	5	
				미수립	0	
		예방접종사업 평가	평가	시행함	5	
				시행하지 않음	0	
	예산	예방접종 관련 예산 확보	예산확보	예산의 100%확보	5	
				75~99% 확보	3	
				75%미만 확보	0	
자원	전문인력 확보	업무담당자	전담인력확보	5		



			지정 유무	부분인력확보	2	
과정 평가 (60)	접종률 향상 위한 프로그램 운영	예방접종률향상 홍보 횟수	홍보활동	10회 이상	10	
				5회 이상	7	
				3회 이상	5	
		'예방접종대상자 관리시스템'을 이용한 접종률	완전 접종률	95% 이상	10	
				80~95%	7	
				80% 미만	5	
		예방접종실시기관 전산등록 참여율	참여횟수	80% 이상	10	
				70~80%	7	
				70% 미만	5	
		미접종자 및 누락자 관리에 대한 문자전송률	SMS서비스 률	95% 이상	5	
				80~95%	3	
				80% 미만	1	
	취학아동대상 예방접종 완료율	접종완료율	95% 이상	5		
			80~95%	3		
			80% 미만	1		
국가필수예방접 종지원사업 운영	영유아필수예방접종 비용상환 지급결정 횟수	월비용상환 횟수율	월 2회 이상	10		
			월 1회	5		
	접종기관점검표 제출확인	점검률	95% 이상 점검	10		
			80~95% 점검	7		
결과 평가 (20)	예방접종률	중구 인구대비 필수예방접종률	접종률	90% 이상	10	
				80~90%	7	
				80% 미만	5	
		접종목표대비 일반접종률	접종률	95% 이상	10	
				80~95%	7	
				80% 미만	5	

## VI 행정사항

### ■ 소요예산

(단위: 천원)

사업명	계	국 비	시 비	구 비	분담률
소 계	1,289,666	408,799	551,158	329,709	
국가필수 예방접종	1,246,046	408,799	551,158	286,089	국30%,시35%,구35%
일반예방접종	43,620	-	-	43,620	구비100%

### ■ 사업실적 보고

- 국가예방접종 보건소 및 병의원 실적 : 매월 5일 이내

- 취학 아동 예방접종 확인사업실적 : 6월
- 위탁의료기관 점검실적 : 상·하반기
- 노인폐렴 및 인플루엔자 접종실적 : 10~12월

## 기대효과

- 만 12세이하 영유아, 아동 및 65세이상 노인에게 무료예방접종을 실시하여 비용부담 경감 및 접종대상 감염병 발생 예방
- 지역사회 예방접종률 향상으로 감염병 퇴치수준이상 달성
- 예방접종 위탁의료기관 및 민간의료기관의 접종 서비스 질 향상

※ 【첨부1】 연령별 표준예방접종 일정표

【첨부2】 예방접종 백신종류 및 단가. 끝.