

2015년 취약계층 결핵관리 특화사업 계획서

| | | | | | | |
|---|----------------------|-----------------|--------|------------------|-----|-----------|
| 자 치 구 | 성동구보건소 | | | | | |
| 사 업 명 | 성동구 취약계층 결핵관리 특화사업 | | | | | |
| 담당부서명 | 질병예방과 감염병예방팀 | | | | | |
| 담 당 자 | 이 름 | 성혜연 | 전화 | 2286-7038 | FAX | 2286-7095 |
| | | | E-mail | hyeyeen@sd.go.kr | | |
| 사 업 예 산 | 총 계 | 예산구분 (해당사항만 기재) | | | 비고 | |
| | | 시비 | 구비 | 기타 | | |
| | 28,000천원 | 28,000천원 | 천원 | 천원 | | |
| 사업기간 | 2015. 2. ~ 2015. 12. | | | | | |
| <p>2015 년 03월 11일</p> <p>성동구보건소장 김경희 서명(인)</p> | | | | | | |
| 서울특별시장 귀하 | | | | | | |
| <p><첨부목록></p> <p>1. 요약문 1부</p> <p>2. 사업계획서 1부</p> | | | | | | |

2015년 성동구 취약계층 결핵관리 특화사업 계획 요약

❖ 배경 및 필요성

- 2005년 이후 전세계적으로 결핵발생이 감소 추세이나 여전히 매년 9백만 명의 신규 환자가 발생하고 200만명이 사망할 정도로 높은 질병부담을 가지고 있어 결핵퇴치 위한 지속적 노력이 필요
- 성동구는 2014년 취약계층 결핵관리 시범사업으로 일반검진에 비해 취약계층 검진으로 유소견자 발견(0.05% vs 1.5%)과 결핵 신환자발견 (0.04% vs 0.1%)이 높은 비율로 나타나 지속적인 취약계층 결핵관리 필요

❖ 추진근거 : 결핵예방법

❖ 사업기간: 2015. 2 ~ 2015. 12.

❖ 추진방향

- 결핵 발병률이 높은 취약계층 결핵검진 특화사업 통한 결핵환자 조기발견
- 재발을 감소를 위한 치료완료까지 전체 환자 복약확인 실시
- 사회적 관심 제고를 위한 다각적 홍보 실시

❖ 목표

- 전체 환자 치료완료까지 복약확인 100% 달성
- 취약계층 결핵검진 7% 환자관리를 95% 달성
- 결핵바로 알기 홍보물 5종 제작 및 배포

❖ 세부추진 목표

| 구 분 | 현 황 | 목 표 |
|----------------------|---------|-----------|
| I. 전담팀 구성 | 12명 | 12명 |
| II. 결핵검진 목표 총계 | 33,220명 | 2.325(7%) |
| III. 군별 목표 | | |
| 1군: 집단거주시설 | 4,000명 | 280명(7%) |
| 2군: 노인층 | 12,000명 | 840명(7%) |
| 3군: 외국인 및 다문화가정 | 7,000명 | 490명(7%) |
| 4군: 의료취약군 | 220명 | 15명(7%) |
| 5군: 건강특화동(송정동) | 8,000명 | 560명(7%) |
| 6군: 기타 지역주민 및 유동인구 | 2,000명 | 140명(7%) |
| IV. 전체환자 치료완료까지 복약확인 | - | 100% |
| V. 홍보물제작 및 배포 | 4종 | 5종 |

❖ 세부추진 전략

| 구분 | 1 단계 협력.연계 체계 구축 | 2 단계 결핵검진 및 환자관리 | 3 단계 정기적인 검진 홍보 |
|-------------------------|---|---|---|
| 1군 집단 거주시설 | . 고시원 대표자 . 노숙인시설 대표자 . 장애인시설 대표자 . 기타 집단거주시설 | ❖ 검진 . 검진율 향상 및 관심 제고를 위한 보상품과 CT 쿠폰 지급 . 지역별.시실별 이동검진 . 연중 보건소 결핵검진 ❖ 환자관리 . 완치까지 복약확인 실시 → 가정방문 복약확인 → 모바일 복약확인 → 보건소방문복약확인 . 투약 서포터즈 지정 → 시설장, 대표자, 보건실 등 . 맞춤형 개별치료 및 교육 | . 매년 1회 결핵검진 . 년2회 홍보물 및 포스터 배포 . 년2회 공문발송 . 시설.기관 행사시 결핵교육 및 홍보 |
| 2군 노인층 | . 노인복지관, 경로당 . 독거노인지원센터 . 주민 생활과, . 동주민센터 . 방문간호팀 | | . 매년 1회 결핵검진 . 년2회 홍보물 및 포스터 배포 . 년2회 공문발송 . 시설.기관 행사시 결핵교육 및 홍보 |
| 3군 외국인 다문화 | . 외국인근로자센터 . 다문화센터 . 보건의료과 . 보육가족과(이주민지원팀) . 한양대학교 & 한양여자대학교 행정실 보건실 학생회 | | . 매년 1회 결핵검진 . 년2회 홍보물 등 배포 . 년2회 공문발송 . 시설.기관 행사시 결핵교육 및 홍보 |
| 4군 의료 취약군 | . 검진팀 . 생명건강팀 . 동주민센터 . 시장상인회 | | . 매년 1회 결핵검진 . 년2회 공문발송 . 년2회 홍보물 및 포스터 배포 |
| 5군 건강 특화동 | . 동주민센터 | | . 매년 1회 결핵검진 . 년2회 공문발송 . 년2회 홍보물 및 포스터 배포 |
| 6군 지역주민 및 유동인구 | . 동주민센터 | | . 매년 1회 결핵검진 . 년2회 홍보물 및 포스터 배포 |

❖ 소요예산: 28,000천원

- 홍보물제작: 4,000명 × 2,000원 = 8,000,000원
- 결핵관리사업 소모품 = 1,000,000원
- 업무추진비 - 상품권구매: 1,600명 × 5,000원 = 8,000,000원
- 검진운영비 = 1,000,000원
- 이동검진비: 1,500명 × 6,000원 = 9,000,000원
- CT검사비: 20명 × 50,000원 = 1,000,000원

❖ 기대효과

- 취약계층의 결핵검진을 향상 및 정기검진 정착
- 조기검진과 추후관리로 전파 차단하여 결핵 퇴치 달성
- 결핵예방 생활예절 실천으로 건강문화 정착
- 경제적 취약계층 정밀검사(CT)지원으로 결핵 검진 관심 고취

2015년 성동구 취약계층 결핵관리 특화사업 계획

2014년 취약계층 결핵관리 시범사업을 실시하여 결핵환자 조기검진 및 유소견자 발견의 큰 성과를 얻어 2015년도 지속적인 결핵관리 사업추진으로 결핵 조기검진 및 결핵환자 조기발견에 만전을 기하고자 함

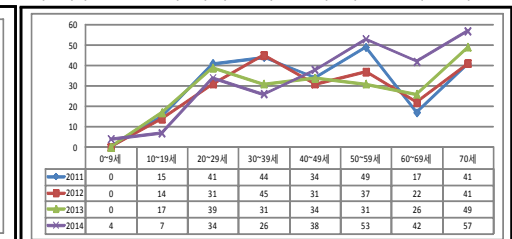
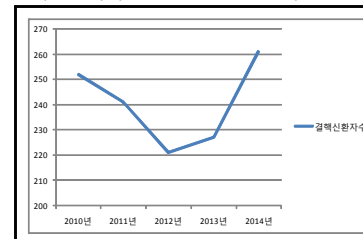
2014년 사업 추진 성과

- 추진개요
전세계적으로 결핵발생이 감소 추세이나 우리나라는 매년 10만명당 발생률 90이상을 보이며 결핵 후진국으로 낙인된 2013년 결핵관리종합계획으로 결핵 없는 사회, 건강한 국가라는 비전으로 2014년에는 취약계층 결핵관리 시범 사업을 시행함
- 추진방향
결핵 취약계층을 조기검진하고 조기치료하여 결핵의 전파를 방지하고 홍보를 통하여 사회적 관심을 제고
- 추진실적

| 구분 | 현황 | 목표 | 결과 | 비고 | |
|---------------------|---------|---------|--------|--------|-------|
| 전담팀구성 | 7명 | 11명 | 전담팀구성 | 업무역량강화 | |
| 결핵조기검진 총계 | 52,900명 | 5,290명 | 4,933명 | 93.3% | |
| 1군: 집단거주시설 | 4,000명 | 400명 | 244명 | 61.0% | |
| 2군: 대학생 | 한양대학교 | 23,000명 | 2,300명 | 2,120명 | 87.8% |
| | 한양여자대학 | 5,000명 | 500명 | 468명 | 93.6% |
| 3군: 65세이상 독거노인 | 7,000명 | 700명 | 745명 | 106% | |
| 4군: 외국인 및 다문화 | 8,900명 | 890명 | 937명 | 105% | |
| 5군: 기타(시장상인 및 주민 등) | 5,000명 | 500명 | 519명 | 103% | |
| 환자관리율 | 95% | 95% | 100% | 충단없음 | |
| 치료완료까지 복약확인 | - | 100% | 100% | 충단없음 | |
| 홍보물제작 및 배포 | 1종 | 3종 | 4종 | 133% | |

| 구분 | 검진수 | 이상자 | 객담검사 | CT촬영 | 환자등록 | 복약확인 |
|-----------------------|-------|-----|------|------|------|------|
| 계 | 4,933 | 87 | 67 | 11 | 6 | 6 |
| 1군: 고시원 및 노숙자 | 244 | 1 | 1 | - | - | - |
| 2군: 대학생 | 2,488 | 8 | 8 | 1 | 3 | 3 |
| 3군: 노인(독거및저소득) | 745 | 47 | 27 | 7 | 1 | 1 |
| 4군: 외국인 | 937 | 2 | 2 | - | - | - |
| 5군: 기타 (시장 상인 및 주민 등) | 519 | 29 | 29 | 3 | 2 | 2 |

○성동구 결핵신환자는 2014년 261명으로 매년 200명 이상 계속 발생
결핵신환자가 2014년도 10~39세는 감소, 40세 이후 전년도에 비해 증가, 70세 이상 크게 증가



(단위:명)
출처: 질병관리 시스템 t-b net

성동구 연령별 결핵신환자 발생추이
출처: 질병관리 시스템 t-b net

○추진성과
이동검진실적이 전년도 2,400건에서 2014년 7,185건 증가, 유소견자 발견은 12건에서 87건 증가
취약계층검진 5,880건에서 유소견자는 89건 발견되어 취약계층에서 유소견자 발견 높음

전체 흉부검진 35,267건에서 결핵신환자 발생 18명, 취약계층검진으로 6명 발생하여 취약계층 결핵신환자 발생률이 높음 → 취약계층에 대한 정기적인 결핵검진 계속 시행 필요

| 이동검진 | 2013년 | 2014년 | 취약계층검진(2014년) | | |
|---------|-------|-------|---------------|--|--|
| 검진자수 | 2,400 | 7,185 | 5,880 | | |
| 유소견자발견수 | 12 | 87 | 89 | | |

| 취약계층검진 | 계 | 노인 | 노숙인 | 외국인 | 기타 |
|---------|----------|----------|---------|---------|----------|
| 검진자수 | 5,880 | 1,284 | 315 | 1,046 | 3,235 |
| 유소견자발견수 | 89(1.5%) | 47(3.7%) | 1(0.3%) | 4(0.4%) | 37(1.1%) |

(단위:명)

5. 집행예산

(단위:천원)

| 구분 | 예산 (시비100%) | 집행(시비100%) | | | |
|-------------------|-------------|------------|--------|-----------|--------|
| 계 | 30,000 | 30,000 | | | |
| 인건비 | 5,000 | 소계 | 5,000 | | |
| | | 보수 | 3,762 | | |
| | | 보형료 | 1,238 | | |
| 일반운영비 홍보물 제작 등 | 9,000 | 소계 | 9,000 | | |
| | | 기침예절동영상 송출 | 2,850 | | |
| | | 홍보용 재킷구매 | 500 | | |
| | | 행사용품 임대 | 220 | | |
| | | 결핵예방홍보물 구매 | 5,430 | | |
| 업무추진비 | 소계 16,000 | 소계 16,000 | | | |
| | | 상품권구매 | 15,000 | 온누리상품권 구매 | 15,000 |
| | | 업무추진비 | 1,000 | 업무추진비 | 1,000 |

I 추진 개요

1 추진 근거

○ 결핵예방법

제7조(결핵환자관리 사업 등) ① 보건복지부장관은 결핵환자등과 잠복결핵감염자의 진료·투약을 지속적·체계적으로 관리하는 결핵환자관리사업을 실시하여야 한다.

제11조(결핵검진) ② 특별자치도지사 또는 시장·군수·구청장은 결핵을 조기발견하기 위하여 필요한 경우에는 결핵발생의 우려가 높은 각호의 어느 하나에 해당하는 자에 대하여 결핵검진을 실시 할 수 있다.

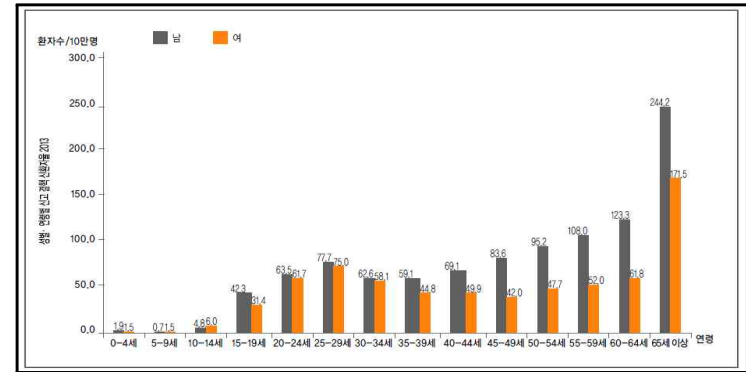
- 「사회복지사업법」에 따른 사회복지시설에 수용되어 있는 자 및 그 시설의 직원
- 부랑인, 노숙인, 미신고 시설 수용자 등 집단생활을 하는 자
- 결핵에 감염될 상당한 우려가 있다고 인정하여 학교의 장이 요청하는 자
- 그 밖에 결핵에 감염될 상당한 우려가 있다고 특별자치도지사 또는 시장·군수·구청장이 인정하는 자

2 추진배경 및 필요성

가. 2005년 이후 전세계적으로 결핵발생이 감소 추세이나 여전히 매년 9백만 명의 신규 환자가 발생하고 200만명이 사망할 정도로 높은 질병부담을 가지고 있어 결핵퇴치 위한 지속적 노력이 필요

나. 우리나라 결핵관리 지표 현황

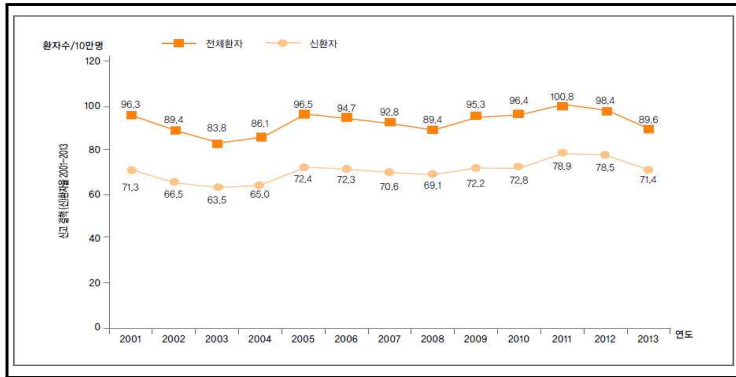
- 우리나라 결핵발생률 **OECD 34개 국가 1위로** 결핵후진국 낙인
('13년 10만명당 발생률) **한국 97(1위)**, 포르투갈 26(2위), 일본 18(7위), 미국 3.3(33위) [출처: WHO, 2014]
- 법정감염병(75종) 중 발생('13년 36,089명)·사망('12년 2,346명) **1위**
- 결핵 환자 중 생산연령층인 20-40대의 비율(생산연령층) 39.7%로 장기 치료에 따른 사회·경제적 손실발생
- 연령별 결핵신환자 발생수 비교분석결과 15~19세부터 급격한 증가를 보이기 시작하여 25~29세부터 완만하게 증가하다가 65세 이후 대폭증가 추세를 보임



출처 질병관리본부 <2013년 결핵환자 신고현황 연보> 26쪽

- 내성환자 및 비순응환자 지속적 발생
 - 20개월 이상의 치료가 필요한 다제내성환자 연간 1천여명 신규 발생
 - 비순응환자(치료 비협조 등)도 연간 1백여명('13년 112명) 존재
- 동남아시아 등에서 유입되는 외국인 환자 증가
 - 외국인 결핵환자 : '03년 228명→'13년 1,737명(10년간 7.5배 증가)

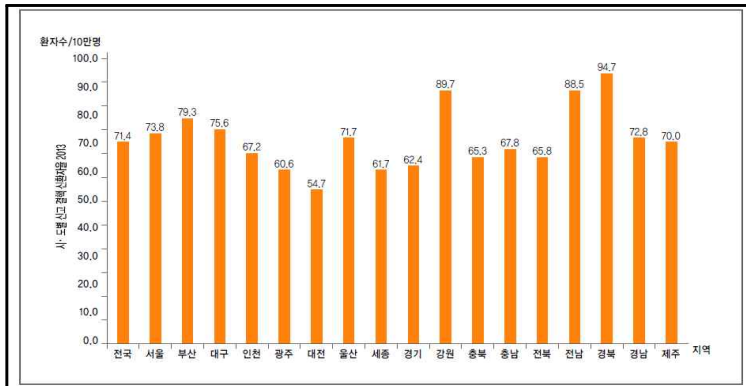
○ 우리나라 결핵 신고환자 추이(환자수/10만명)



출처 질병관리본부 <2013년 결핵환자 신고현황 연보> 12쪽

다. 서울시 결핵관리 지표

- 서울의 결핵신환자는 2013년 인구 10만 명당 82.1명에서 73.8명으로 감소하였으나 전국 평균 71.4명 보다 여전히 높고 전국의 20.5% 차지하고 있음
- 다제내성 결핵환자는 303명으로 전국의 31.3%가 서울시에 분포
- 65세 이상의 경우 전국평균 결핵발생율에 비해 낮고 2013년도 감소추세 보이나 연령대별로 비교시 여전히 가장 높은 발생율을 보임
- 서울시 인구의 2.4%가 외국인이며 2013년 외국인 결핵환자 1,737명 중 533명(전국대비 30.7%)이 서울시에 거주, 매년 증가하는 추세임
- 시도별 신고 결핵 신환자률



출처 질병관리본부 <2013년 결핵환자 신고현황 연보> 26쪽

3 추진방향

- 결핵 발병률이 높은 취약계층 결핵검진 특화사업 통한 결핵환자 조기발견
- 재발률 감소를 위한 치료완료까지 전체 환자 복약확인 실시
- 잠재적 위험집단(청소년 등) 대한 집중 다각적 홍보

II 성동구 지역 현황

1 지역사회 여건 및 지역진단

가. 지역특성

- 성동구는 한강 북쪽에 위치하며, 남쪽으로 강남구와 마주하고 있으며 한강, 청계천, 주량천 등 총 14.2Km의 수변과 접하고 있는 물의 도시
- 또한 오래된 도시로 길이 좁고, 구릉지가 많으며 왕십리 뉴타운 등 재개발 지역이 많이 분포되어 있어 인구 이동이 많음
- 왕십리를 중심으로 지하철2,3,5호선과 중앙선, 분당선의 다섯개 노선이 통과하는 17개의 전철역이 위치하고 있으며, 동호대교, 성수대교를 축으로 강남, 북을 연결하는 서울 동북부의 교통 중심지임
- 총면적은 16.84km²로 서울시의 2.8%에 해당되고 주거지역 59.19%를 차지하며 2.17km²의 성수 준공업 지역의 생산 기능과 용답동 중고자동차 매매 시장, 마장축산물시장의 유통 기능, 금호, 옥수, 행당동 대규모 아파트 단지를 중심으로 한 주거 기능을 고루 갖추고 있음.



- 건강빈곤지수는 건강에 영향을 미치는 포괄적 요인과 현황을 분석한

지수로 2014년 11월 “지역사회 통합건강증진사업계획 수립을 위한 지역 현황조사 연구”결과 관내 17개동 중에서 송정동이 건강빈곤집중지수가 최저로 조사되어 다른 동에 비해 **보건의료가 낙후되고 건강 불평등 발생**

| 구분 | 왕십리선동 | 왕십리2동 | 마장동 | 사근동 | 행당1동 | 행당2동 | 응봉동 | 금호1가동 | 금호2-3동 | 금호4가동 | 옥수동 | 성수1가동 | 성수1가2동 | 성수2가1동 | 성수2가3동 | 송정동 | 용답동 |
|----|-------|-------|------|------|------|------|------|-------|--------|-------|------|-------|--------|--------|--------|-------------|------|
| 평균 | 55.3 | 41.8 | 51.4 | 41.3 | 43.1 | 61.6 | 58.8 | 48.2 | 44.8 | 66.3 | 68.1 | 58.9 | 58.4 | 51.2 | 66 | 36.6 | 48.2 |
| 순위 | 8 | 15 | 9 | 16 | 14 | 4 | 6 | 11.5 | 13 | 2 | 1 | 5 | 7 | 10 | 3 | 17 | 11.5 |

나. 인구현황

- 2014년 인구는 299,337명으로 서울시 전체 인구의 2.95%를 차지함
- 전체 인구는 지속적으로 감소하여 2006년 대비 41,558명 감소, 외국인 주민현황은 총 12,399명으로 내국인의 4.1%를 차지하며 증가 추세임

(단위:명)

| 구분 | 인구수 | | |
|-------|---------|---------|--------|
| | 총계 | 내국인 | 외국인 |
| 2014년 | 299,337 | 286,930 | 12,399 |
| 2013년 | 306,571 | 299,604 | 11,727 |
| 2006년 | 340,895 | 337,744 | 5,446 |

출처 행정자치부 2014 지방자치단체 외국인주민현황 통계

- 2004년과 2015년 1월을 비교하면 15세미만 인구구성비는 17.17%에서 11.7%로 감소하고, 65세이상 인구구성비는 7.17%에서 12.26% 증가함

(단위:명)

| 구분 | 15세미만 | | 15~64 | | 65세이상 | |
|----------|--------|-------|---------|-------|--------|--------------|
| | 명 | 구성비 | 명 | 구성비 | 명 | 구성비 |
| 2015년 1월 | 35,035 | 11.70 | 224,216 | 74.90 | 36,708 | 12.26 |
| 2013년 | 36,902 | 12.33 | 227,139 | 75.88 | 35,295 | 11.79 |
| 2004년 | 58,233 | 17.17 | 256,550 | 75.65 | 24,330 | 7.17 |

출처 2015년 1월 성동자치행정통계

- 다문화 가족은 결혼이민자, 결혼귀화자, 외국인 주민자녀 총합 2,663명으로 서울시 3.4%을 차지함

(단위:명)

| 구분 | 인구수 | | | |
|-------|-------|-------|-------|---------|
| | 총계 | 결혼이민자 | 결혼귀화자 | 외국인주민자녀 |
| 2014년 | 2,663 | 949 | 701 | 1,013 |

출처 행정자치부 2014 지방자치단체 외국인주민현황 통계

2 결핵취약계층 현황

가. 결핵발생 고위험 소집단시설 현황

| 총 계 | 어린이집 | 유치원 | 초등학교 | 중학교 | 고등학교 | 대학교 | 경로당 | 복지시설 | 아동센터 |
|-----|------|-----|------|-----|------|-----|-----|------|------|
| 417 | 180 | 29 | 20 | 11 | 7 | 2 | 138 | 19 | 11 |

나. 집단주거시설 고시원 현황

| 총 계 | 고시원 | | 고시텔 | |
|-----|------|-------|------|-------|
| | 고시원수 | 객실수 | 고시텔수 | 객실수 |
| 146 | 101 | 2,828 | 45 | 1,305 |

- 다. 기초생활수급권자 현황은 성동구 전체 가구 126,447개 중 3,675개로 그 비율은 2.9%임

(단위:명,%)

| 성동구 인구 | | 국민기초생활보장 수급권자 | | 인구대비수급자 가구비율(%) |
|---------|---------|---------------|-------|--------------------|
| 가구 | 인원 | 가구 | 인원 | |
| 126,447 | 299,337 | 3,675 | 5,547 | 1.85 |

출처 2015년 1월 성동사회보장통계

- 라. 홀몸노인 현황은 전체가구 126,447개 중 7,455명으로 5.9%로 차지함

(단위:명)

| 홀몸(독거)노인 현황 | | | | | | | | | | | |
|-------------|-------|-------|-------|-----|-----|-----|-----|-----|-------|-------|-------|
| 총계 | 수급자 | | | 저소득 | | | 일반 | | | | |
| | 계 | 남 | 여 | 계 | 남 | 여 | 계 | 남 | 여 | | |
| 7,455 | 2,177 | 5,278 | 1,294 | 380 | 914 | 497 | 160 | 337 | 5,664 | 1,637 | 4,027 |

출처 2013년 12월 성동사회보장통계

3 지역자원

가. 의료기관 현황

| 총 계 | 종합병원 | 병원 | 한방병원 | 요양병원 | 치과병원 | 의원 | 치과 | 한의원 | 약국 |
|-----|------|----|------|------|------|-----|-----|-----|-----|
| 531 | 1 | 5 | 0 | 2 | 1 | 173 | 116 | 82 | 151 |

출처 성동구보건행정망(2015년 2월)

나. 취약계층 복지협의체 현황

| 연번 | 구분 | 기관명 | 주소 |
|----|----------------------|------------------|-------------------------|
| 1 | 외국인 | 성동외국인근로자센터 | 서울 성동구 홍익동 147-22 |
| 2 | 아동 | 성동청소년수련관 | 성동구 고산자로 10 |
| 3 | | 성동청소년문화의집 | 성동구 금호산길 5-1 |
| 4 | | 우리들공부방지역아동센터 | 성동구 성덕정17길 4 (성수동2가) |
| 5 | | 도깨비방망이지역아동센터 | 성동구 성수1가 310번지 2층 |
| 6 | | 조이스터디지털아동센터 | 성동구 청계천로 10다길 9 |
| 7 | | 사과나무열린터지역아동센터 | 성동구 행당동 308-3 2층 |
| 8 | | 중동지역아동센터 | 성동구 성수1가2동 668-6 |
| 9 | | 이든아이빌 | 성동구 하왕십리2동 978번지 |
| 10 | | 성동구육아정보센터 | 성동구 아차산로 107 3층 |
| 11 | | 성동드림스타트센터 | 서울 성동구 마장동 527-10 2층 |
| 12 | 노인 | 성동노인종합복지관 | 성동구 태양길 1 |
| 13 | | 옥수종합사회복지관 | 성동구 한림말길 16-5 |
| 14 | | 성동종합사회복지관 | 성동구 청계천로 506 |
| 15 | | 성동구 독거노인 원스탑지원센터 | 성동구 태양길 1 |
| 16 | | 성동고령자취업알선지원센터 | 성동구 태양길 1 |
| 17 | | 대현경로복지관 | 성동구 금호1가 산 1-71 |
| 18 | | 정수노인주간보호센터 | 성동구 한림말길 16-5 |
| 19 | | 구립서울숲데이케어센터 | 성동구 성수1가2동 성수그린빌 1층 |
| 20 | | 동부노인전문요양센터 | 성동구 마장로23길 12 |
| 21 | | 성동치매지원센터 | 성동구성수1가685-54광명빌딩 |
| 22 | 장애인 | 성동장애인종합복지관 | 성동구 청계천로 516 |
| 23 | | 성모정신장애인사회복지시설 | 성동구 마장동 527-2 |
| 24 | | 성모보호작업장 | 성동구 금호산9가길 57-24 |
| 25 | | 성동장애인복지관 | 성동구 청계천로 506 |
| 26 | | 서울농아인협회 성동지부 | 성동구 마장동 527-2 |
| 27 | | 서울기능장애인협회 성동지부 | 성동구 마장동 527-2 |
| 28 | | 성모주간보호센터 | 성동구 금호4가 산28-1 |
| 29 | | 오사랑장애인주간보호센터 | 성동구 성수1가 656-410 |
| 30 | | 성동장애인자립생활센터 | 성동구 도선동 14번지 신한넥스빌 401호 |
| 31 | | 성동구건강가정지원센터 | 성동구 무학로6길 9 |
| 32 | 취약계층 (다문화, 노숙자 등) | 내일의집 | 성동구 성덕정길 101-1 |
| 33 | | 게스트하우스 | 서울 성동구 송정동 73-36 |
| 34 | | 비전트레이닝센터 | 성동구 용답동 250-1 |
| 35 | | 서울시립24시간게스트하우스 | 성동구 가람길 125 |
| 36 | | 성동구다문화가족지원센터 | 성동구 무학로6길 9 |
| 37 | | 성동지역자활센터 | 성동구 도선동 70번지 창성빌딩8층 |
| 38 | | 성동주거복지센터 | 성동구 행당로1길 18-1 |
| 39 | | 성동희망나눔 | 성동구 아차산로 122 4층 |
| 40 | | 성동푸드마켓 | 성동구 무학봉 15길 27 |
| 41 | | 성동구자원봉사센터 | 성동구 고산자로 270 9층 |

다. 주민건강관리자 현황

| 연번 | 리더명 | 인원(명) | 시작연도 |
|-----------|-------------------------|---------------|------|
| 총계 | | 1,270명 | |
| 1 | 새마을자율방역봉사단운영 | 19 | 1989 |
| 2 | 주민건강관리자 | 25 | 2001 |
| 3 | 성동실버운동지도자 | 25 | 2007 |
| 4 | 학부모아카데미 | 10 | 2009 |
| 5 | 편편편건강리더 | 4 | 2006 |
| 6 | 레인보우서포터즈 | 20 | 2010 |
| 7 | 대사중후군 건강 서포터즈 | 28 | 2010 |
| 8 | 실버감시원 | 5 | 2011 |
| 9 | 치과주치의지역협의체 | 9 | 2012 |
| 10 | 메모리테이서포터즈 | 20 | 2012 |
| 11 | 여성건강관리자 | 28 | 2012 |
| 12 | 안심매너저 활동가 | 9 | 2012 |
| 13 | 안전상비약지킴이 | 10 | 2013 |
| 14 | 생애주기별여성건강관리사업건강조사원 | 26 | 2013 |
| 15 | 소비자식품위생감시원 | 69 | 2013 |
| 16 | 학부모식품안전 지킴이 | 38 | 2013 |
| 17 | '치매야 꿈작마' 뇌건강프로젝트 자원봉사자 | 4 | 2013 |
| 18 | 뇌·주·인 | 4 | 2013 |
| 19 | 한땀한땀 뇌건강 사랑방 | 2 | 2013 |
| 20 | 자살예방지킴이 | 902 | 2013 |
| 21 | 기억키움학교소교실 | 2 | 2014 |
| 22 | 기억키움학교 종이접기교실 | 2 | 2014 |
| 23 | 기억키움학교 노인건강댄스교실 | 3 | 2014 |
| 24 | 꿈나무운동지도자 | 6 | 2014 |

4 성동구 결핵관리 현황

가. 인력 현황

| 부서명 | 직급 | 성명 | 업무분장 |
|-------|-----|-----|----------------------------|
| 성동보건소 | 소장 | 김경희 | 보건소업무 총괄 |
| 질병예방과 | 과장 | 한경숙 | 질병예방과 업무 총괄 |
| 질병예방과 | 의사 | 이재관 | 결핵진료 및 환자상담 |
| 질병예방과 | 팀장 | 김연아 | 감염병예방팀 업무 총괄 |
| 질병예방과 | 8급 | 성혜연 | 결핵업무 총괄 : 결핵협의체구성 및 결핵교육홍보 |
| 질병예방과 | 7급 | 이선자 | 결핵환자 등록 관리, 복약확인 실시 |
| 질병예방과 | 기간제 | 황유정 | 결핵검진: 접촉자검진, 취약계층, 일반검진자 등 |
| 한양대학교 | 기간제 | 이윤진 | 결핵검진: 접촉자검진, 취약계층, 일반검진자 등 |
| 질병예방과 | 공무직 | 정의영 | 검진 안내 및 결핵업무 지원 |
| 보건의료과 | 팀장 | 정주훈 | 검진팀 업무 총괄 |
| 보건의료과 | 6급 | 홍정윤 | 흉부엑스선 검진 |
| 보건의료과 | 6급 | 권용선 | 객담검사, 혈액검사 등 |

나. 예산 현황

(2015년, 단위:천원)

| 구분 | 소요 예산 | | | |
|--|--------|--------|--------|---------|
| | 국비 | 시비 | 구비 | 계 |
| 계 | 59,428 | 28,332 | 14,596 | 102,356 |
| 인건비 | 15,950 | 10,527 | 5,423 | 31,900 |
| 결핵사무관리비 | 1,729 | 1,141 | 588 | 3,458 |
| 약품비 및 환자수혜금 -병원 접촉자 검진비 -결핵약품 및 기자재 -PPD 시약 -입원명령 결핵환자 수혜금 | 25,249 | 16,664 | 8,585 | 50,498 |
| 민간의료기관환자관리비 | 16,500 | | | 16,500 |
| 엑스선 이동검진 | | | 6,380 | |

다. 2014년 결핵관리 사업 현황

○ BCG접종현황

(단위:명)

| 연도 | BCG 접종(2013년 접종률 82.8%) | | |
|------|-------------------------|-----|------------|
| | 계 | 보건소 | 병의원(피내/경피) |
| 2014 | 2,653 | 547 | 222/1,884 |
| 2013 | 2,616 | 444 | 186/1,986 |
| 2012 | 1,389 | 395 | 994 |
| 2011 | 872 | 324 | 548 |
| 2010 | 669 | 339 | 330 |

○ 결핵검진실적

(단위:명)

| 계 | 흉부 엑스레이 검진 | | | | | | | | TST 검사 (실인원) | |
|------|------------|--------|-------|----------|----------|-----------|---------------|-------|-----------------|-------|
| | 건강진단결과 | 건강진단서 | 일반검진 | 65세 이상검진 | 외국인 건강검진 | 취약계층 이동검진 | 역학조사 및 학생정기검진 | 내소 | | |
| 2014 | 39,324 | 20,928 | 3,168 | 109 | 1,284 | 109 | 1,970 | 6,394 | 5,362 | 807 |
| 2013 | 34,868 | 20,356 | 2,496 | 137 | 1,440 | 877 | 321 | 7,549 | 1,690 | 2,389 |

○ 환자 등록관리 현황

(단위:명)

| 연도 | 결핵환자발견 등록치료(2013년 환자관리율 96.8%) | | |
|------|--------------------------------|----|-----|
| | 계 | 양성 | 음성 |
| 2014 | 261 | 79 | 182 |
| 2013 | 247 | 53 | 194 |
| 2012 | 267 | 86 | 181 |
| 2011 | 278 | 74 | 204 |
| 2010 | 309 | 97 | 212 |

출처 질병보건통합관리시스템

○ 도말양성 신환자 치료 현황

(단위:명)

| 구분 | 도말양성 신환자 | 치료완료 | 중단 | 사망 | 진단변경 | 치료율 |
|-------|----------|------|----|----|------|-------|
| 2014년 | 42 | 35 | 1 | - | 2 | 95% |
| 2013년 | 53 | 46 | 2 | 3 | 2 | 95.8% |

○ 결핵신환자 연령별 현황

(단위:명)

| 구분 | 계 | 0~9세 | 10~19세 | 20~29세 | 30~39세 | 40~49세 | 50~59세 | 60~69세 | 70세이상 |
|-------|-----|------|--------|--------|--------|--------|--------|--------|-------|
| 2014년 | 261 | 4 | 7 | 34 | 26 | 38 | 53 | 42 | 57 |
| 2013년 | 227 | 0 | 18 | 39 | 31 | 35 | 31 | 26 | 50 |

5 2014년 성동구 결핵관리 문제점 및 해결방안

문제점

집단거주시설

- 집단거주로 열악한 환경 노출
- 건강관심도와 경제수준 낮음

노인층

- 전체 결핵환자의 33%
- 결핵신환자 65세이후 대폭증가
- 고령화,면역력 저하 등 타질환 동반 발생

외국인 및 다문화

- 외국인 유입과 결핵신환자 증가
- 성동구내 외국인 비율 3.9%
- 의사소통, 문화적 차이로 관리 문제

의료취약계층

- 의료이용접근 어려움

문제점

-시설대표자협의체 구성
-시설대표자 결핵관련교육 실시
-검진시 결핵관련 교육
-정기적인 건강검진

-의료기간 홍보(의료기관 이용률 높음)
-검진시 결핵관련 교육
-지원시설과 협력 검진

-센터대표자협의체 구성
-센터대표자 결핵관련 교육 실시
-검진시 결핵관련 교육
-정기적인 건강검진

-검진시 결핵관련 교육
-정기적인 건강검진

III 추진 모형 및 목표

성동구 결핵 Zero

결핵전담팀
구성

취약계층
검진

결핵환자
관리

결핵바로
알기홍보

가. 결핵 전담팀 구성 : 12명(2014년 11명 → 12명)

나. 취약계층 결핵검진 및 관리강화

- 취약계층 결핵검진 7%, 환자관리를 95% 달성
- 전체 환자 치료완료까지 복약확인 100% 달성

다. 결핵바로 알기 홍보물 5종 제작 및 배포

라. 취약계층 결핵환자 검진 및 관리강화 세부추진 내역

(단위:명)

| 구 분 | 현 황 | 검진목표(%) | 환자관리를 목표 | 치료완료까지 복약목표 |
|----------------------|---------|-----------|-------------|----------------|
| 총 계 | 33,220명 | 2.325(7%) | 95% | 100% |
| 1군: 집단거주시설 | 4,000명 | 280명(7%) | 95% | 100% |
| 2군: 노인층 | 12,000명 | 840명(7%) | 95% | 100% |
| 3군: 외국인 및 다문화가정 | 7,000명 | 490명(7%) | 95% | 100% |
| 4군: 의료 취약군 | 220명 | 15명(7%) | 95% | 100% |
| 5군: 건강특화동(송정동) | 8,000명 | 560명(7%) | 95% | 100% |
| 6군: 유동인구 및 지역주민 (기타) | 2,000명 | 140명(7%) | 95% | 100% |

IV 세부사업 계획

1 사업내용

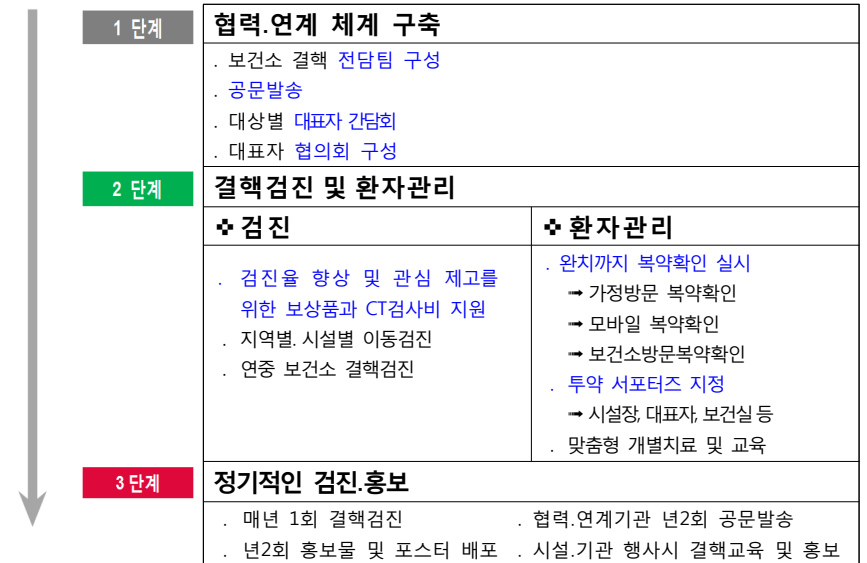
- 사업기간 : 2015. 2 ~ 12월
- 사업대상 : 결핵 취약계층
- 사업내용 : 취약계층 결핵환자 검진 및 관리강화사업

2 결핵관리 전담팀 구성

- 전담팀 구성
- 전담팀을 구성하여 맞춤형 결핵관리
- 업무 담당자를 지정하여 전문성 향상
- 전담팀 구성 현황(2014년 11명 → 12명 강화)

| 부서명 | 직급 | 성명 | 업무분장 |
|-------|-----|-----|----------------------------|
| 성동보건소 | 소장 | 김경희 | 보건소업무 총괄 |
| 질병예방과 | 과장 | 한경숙 | 질병예방과 업무 총괄 |
| 질병예방과 | 의사 | 이재관 | 결핵진료 및 환자상담 |
| 질병예방과 | 팀장 | 김연아 | 감염병예방팀 업무 총괄 |
| 질병예방과 | 8급 | 성혜연 | 결핵업무 총괄 : 결핵협의체구성 및 결핵교육홍보 |
| 질병예방과 | 7급 | 이선자 | 결핵환자 등록 관리, 복약확인 실시 |
| 질병예방과 | 기간제 | 황유정 | 결핵검진: 접촉자검진, 취약계층, 일반검진자 등 |
| 한양대학교 | 기간제 | 이윤진 | 결핵검진: 접촉자검진, 취약계층, 일반검진자 등 |
| 질병예방과 | 공무직 | 정의영 | 검진 안내 및 결핵업무 지원 |
| 보건의료과 | 팀장 | 정주훈 | 검진팀 업무 총괄 |
| 보건의료과 | 6급 | 홍정윤 | 홍부엑스선 검진 |
| 보건의료과 | 6급 | 권용선 | 객담검사, 혈액검사 등 |

3 취약계층 결핵관리 단계별 추진 전략



○ 협력·연계 기관

| 1군 집단거주시설 | 2군 노인층 | 3군 외국인 및 다문화 | 4군 의료취약군 | 5군 건강특화동 | 6군 기타 |
|---|--|--|--|---|--|
| <ul style="list-style-type: none"> · 고시원 대표자 · 노숙인시설 대표자 · 장애인시설대표자 · 기타 집단거주시설 | <ul style="list-style-type: none"> · 노인복지관, 경로당 · 독거노인지원센터 · 주민생활과, · 동주민센터 · 방문간호팀 | <ul style="list-style-type: none"> · 외국인근로자센터 · 다문화센터 · 보건의료과 · 보육가족과 (이주민지원팀) · 한양대학교, 한양여자대학교 (행정실 보건실 학생회) | <ul style="list-style-type: none"> · 검진팀 · 생명건강팀 · 동주민센터 · 시장상인회 | <ul style="list-style-type: none"> · 동주민센터 | <ul style="list-style-type: none"> · 주민센터 · 사회복무담당 & 복지담당 · 주민건강관리자 |

4 군별 취약계층 결핵검진

가. 1군: 집단주거시설 검진

- 집단주거시설로 결핵발병시 전파력이 높음
- 집단시설 수용자, 노숙인, 저소득층으로 결핵 고위험군으로 결핵 중점관리가 필요함
- 고시원의 경우 1~2평거주하며 환기시설 없이 공동 화장실 및 샤워실, 조리대 사용 등 열악한 환경으로 발생우려가 높음

| 구분 | 시설 | 시설 수 | 거주자 수 | 협력자 | 검진방법 |
|----|-----------|------|---------|--------------------------|--------------|
| 1 | 고시원 및 고시텔 | 146 | 4,000여명 | . 사업주 및 관리자 . 시설장 대표자 | 이동검진 내소검진 |
| 2 | 노숙인 주거시설 | 2 | 130여명 | | |
| 3 | 장애인복지시설 | 2 | 100여명 | | |

나. 2군: 노인층 검진

- 결핵신환자가 65세 이후 대폭증가 추세를 보이며 성동구 전체 결핵환자의 33%로 큰 비중을 차지함
- 노인결핵은 생산연령층에 비해 결핵 전파에 대한 파급력은 떨어질 수 있으나, 사망률과 완치율 측면에서 효율성이 떨어짐. 또한 고령화 사회의 추세에 따라 결핵관리의 중요 계층임

| 구분 | 대상자 | 시설 수 | 거주자 수 | 협력자 | 검진방법 |
|----|-------|------|---------|--|------------------------------|
| 1 | 독거노인 | - | 7,000여명 | . 동주민센터 . 방문간호팀 . 주민생활과 . 사회복지과 | 내소검진 이동검진 내소검진 이동검진 |
| 2 | 경로당 | 138 | 5,000여명 | | |
| 3 | 노인복지관 | 3 | 230여명 | | |

다. 3군: 외국인 및 다문화 가정 검진

- 2013년 외국인 결핵환자 1,737명중 533명(전국대비 30.7%)이 서울시에 거주하며 발생율은 매년 증가 추세, 또한 중국, 몽골, 베트남, 필리핀 등 후진국 출신 비율이 높게 나타남
- 다문화 가족 현황은 2,663명으로 의사소통과 문화적 차이로 인한 문제 점을 가지고 생활하므로 건강관리가 필요함

| 구분 | 대상시설 | 시설 수 | 거주자 수 | 협력자 | 검진방법 |
|----|--------|------|---------|--|------------------------------|
| 1 | 외국인센터 | 1 | 2,800여명 | . 외국인근로자센터 . 다문화센터 . 보육가족과 (이주민지원팀) | 내소검진 이동검진 내소검진 내소검진 |
| 2 | 다문화센터 | 1 | 2,600여명 | | |
| 3 | 외국인유학생 | 2 | 1,600여명 | | |

라. 4군: 의료 취약군

- 의료이용접근이 어려워 건강검진과 결핵검진으로 건강관리가 필요함
- 검진을 통한 홍보로 건강에 관심과 실천으로 예방관리 필요함

| 구분 | 대상시설 | 시설 수 | 거주자 수 | 협력자 | 검진방법 |
|----|-----------|------|-------|--------------------------|--------------|
| 1 | 급식지원아동 | - | 136 | -검진팀 -생명건강팀 -동주민센터 | 내소검진 내소검진 |
| 2 | 정신건강증진센터 | - | 35 | | |
| 3 | 성동구 자동차시장 | - | 50 | -시장상인회 | 이동검진 내소검진 |

마. 5군: 건강특화동(송정동)

- 성동구 17개동 평균 52.9인 건강빈곤집중지수가 최저인 송정동(36.6)을 건강특화동으로 지정하여 지역주민의 건강관리를 위한 결핵검진등을 시행하여 결핵 Zero 달성

| 구분 | 대상시설 | 시설 수 | 거주자 수 | 협력자 | 검진방법 |
|----|-------------------------|------|-----------------|----------------|--------------|
| 1 | 건강빈곤집중지수 최저 행정동(송정동) | - | 8,039 (세대 수) | -검진팀 -동주민센터 | 이동검진 내소검진 |

바. 6군: 유동인구 및 지역주민(기타)

- 주민건강관리자가 결핵검진등을 먼저 받고, 지역주의 건강을 관리하며 공무원과 주민을 연결하는 고리 역할 담당

5 취약계층 결핵환자 관리

가. 결핵완치까지 철저한 복약확인 실시

| | |
|------------------------------|--|
| 보건소방문 복약확인 (OPD-DOT, O-DOT) | ▪ 결핵치료대상자가 보건소 방문하여 매일 결핵약 복용확인 |
| 가정방문 복약확인 (VISIT-DOT, V-DOT) | ▪ 거동불편자·고연령 독거노인 등 결핵관리자가 방문 복약확인 ▪ 방문간호팀과 연계하여 복약확인 실시 |
| 모바일 복약확인 (Mobile-DOT, M-DOT) | ▪ 스마트폰·태블릿 어플리케이션을 이용한 동영상촬영 복약확인 |

나. 복약확인 서포터즈 지정

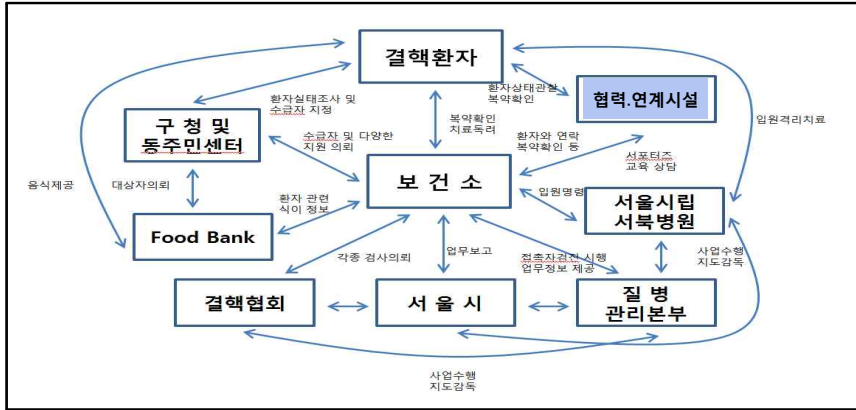
| |
|--------------------------------------|
| 주민건강관리자를 투약 서포터즈로 지정하여 복약확인 |
| 집단시설은 시설장 및 대표자 등 투약 서포터즈를 지정하여 복약확인 |

다. 맞춤형 개별치료 및 교육

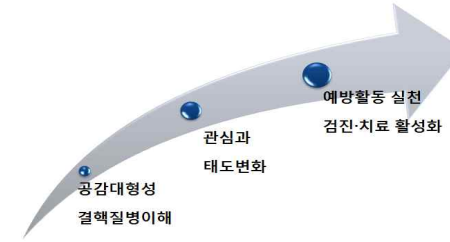
결핵약 복용법 및 부작용, 결핵치료 방향 등 결핵에 대한 정확한 정보 전달

Happy call & Happy SMS

라. 환자 치료 지원 체계도



나. 홍보전략



라. 홍보추진 계획

| 구분 | 대상(현황) | 방법 |
|------------------------|---|---|
| 1 군 집단주거시설 | 노숙자 쉼터(2개소 130여명) | - 공문발송 및 홍보물, 리플릿, 포스터 배포 - 건강검진 실시 |
| | 고시원(146개소 4,000여명) | |
| | 장애인복지시설(2개소 100여명) | |
| 2 군 노인층 | 경로당(138개소 5,000여명) | - 방문간호팀 연계 경로당순회검진 및 독거노인 방문시 홍보 - 주민센터 사회복지담당 연계 |
| | 노인종합복지관(3개소 230여명), 독거노인(7,000여명) | |
| 3 군 외국인 및 다문화 가정 | 외국인 근로자 등(2,800여명) | - 공문발송 및 리플릿, 홍보물 배포 - 건강검진 실시 |
| | 다문화가정(2,600여명) | |
| | 외국인유학생(1,600여명) | |
| 4 군 의료취약군 | 급식지원아동(136명) | - 검진팀과 연계하여 진행 - 공문발송 및 리플릿, 홍보물 배포 - 생명건강팀 연계 등록회원 관리시 홍보 - 건강검진 실시 |
| | 정신건강증진센터등록회원(35명) | |
| | 성동구 자동차시장(50명) | |
| 5 군 건강특화동 | 건강빈곤집중지수 최저 행정동(송정동가구수:8,039) | - 주민센터 사회복지담당 연계 |
| 6 군 유동인구 및 지역주민 | <지역주민 및 유동 인구> . 관내거주 지역주민 . 지하철 이용주민 . 구청이용 주민, . 보건소방문 주민 | - 주민센터 사회복지담당 연계 - 공문발송 및 홍보물, 리플릿, 포스터 배포 - 건강검진 실시 |
| | 주민건강관리자(1,270명) | |
| | 사회복무요원(180명) | |
| 홍보물 개발 | 리플릿, 홍보물, 안내책자 | 5종 제작 |

6 취약계층 검진을 향상을 위한 보상품 지급 및 CT검사비 지원

| 구분 | 내용 | 비고 |
|----|--|-------------------------------|
| 배경 | - 건강등 무관심으로 인한 결핵검진을 저조함 - 취약계층의 경제적 보상 높은 관심 - 취약계층의 경우 CT검사비 지불 능력이 낮음 | - 문화상품권 - 영화상품권 |
| 방법 | - 결핵 이동검진 후 보상품 1인 1매 지급 - 결핵 유소견자중 정밀검사가 필요한 사람에게 CT검사비 지원 | - 전통상품권 등 보상 - CT검사비 지원 |
| 효과 | - 취약계층 결핵검진을 향상 및 결핵관심 제고 - 취약계층의 경제적 도움 | (후불) |

7 다각적인 홍보

가. 목표

- 결핵에 대한 올바른 이해와 사회적 관심 향상
- 결핵의 조기발견과 치료로 결핵퇴치를 위한 자발적인 참여유도
- 결핵예방을 위한 생활수칙 실천
- 주민건강관리자를 활용한 개별 복약확인 및 결핵예방 요령 안내

다. 홍보내용

- 2주 이상 기침하면 결핵의심하고 결핵검사 받기
- 결핵, 인플루엔자 등 호흡기 감염병 예방 위한 기침예절 실천
 - 평소 기침할 땐 손이 아닌 휴지, 손수건 옷소매 위쪽으로 입과 코를 가리고 한다.
 - 기침이나 재채기 후에는 흐르는 물에 비누로 손을 씻는다.
- 결핵예방접종(BCG접종) 바로 알기
 - 결핵예방접종(BCG접종)은 소아의 심각한 중증 결핵예방을 위해 접종하는 것으로, 예방접종만으로 결핵이 평생 동안 예방되는 것은 아닙니다.
- 생활에서 실천하는 결핵예방 수칙



8 추진일정

| 사업명 | 추진내용 | 추진일정(월) | | | | | | | | | | | |
|-----|---------------------------|---------|---|---|---|---|---|---|---|---|----|----|----|
| | | 1 | 2 | 3 | 4 | 5 | 6 | 7 | 8 | 9 | 10 | 11 | 12 |
| 검진 | 집단주거 시설 | | | | | | | | | | | | |
| | 노인층 | | | | | | | | | | | | |
| | 외국인 및 다문화 가정 | | | | | | | | | | | | |
| | 결핵고위험군 | | | | | | | | | | | | |
| 치료 | 지역주민 및 자발적 검진희망자 등 | | | | | | | | | | | | |
| | 환자 치료 및 관리 지원 | | | | | | | | | | | | |
| | 치료완료시까지 복약확인 실시(DOT) | | | | | | | | | | | | |
| | 복약 서포터즈 | | | | | | | | | | | | |
| 홍보 | 맞춤형 개별교육 | | | | | | | | | | | | |
| | 집단주거 시설 | | | | | | | | | | | | |
| | 노인층 | | | | | | | | | | | | |
| | 외국인 및 다문화 가정 | | | | | | | | | | | | |
| | 의료취약군 | | | | | | | | | | | | |
| 평가 | 지역주민 및 자발적 검진희망자 등 | | | | | | | | | | | | |
| | 홍보를 제작(결핵책자, 리플릿, 홍보용품 등) | | | | | | | | | | | | |
| | 사업중간평가 | | | | | | | | | | | | |
| | 사업최종평가.보고 | | | | | | | | | | | | |

V 소요예산

- 예산총액 : 28,000천원(시비 100%)
- 예산과목

| |
|---|
| ■ 상품권구매, 검진운영비 |
| : 질병예방과, 구민과 함께하는 지역보건, 감염병예방사업, 결핵예방지원사업, 업무추진비, 시책업무추진비 |
| ■ 이동검진비, CT검사비 |
| : 질병예방과, 구민과 함께하는 지역보건, 감염병예방사업, 결핵예방지원사업, 민간이전, 의료 및 구료비 |
| ■ 홍보물 제작, 결핵관리사업 소모품 |
| : 질병예방과, 구민과 함께하는 지역보건, 감염병예방사업, 결핵예방지원사업, 일반운영비, 사무관리비 |

○ 산출내역

- 홍보물제작: 4,000명 × 2,000원 = 8,000,000원
- 결핵관리사업 소모품 = 1,000,000원
- 상품권구매: 1,600명 × 5,000원 = 8,000,000원
- 검진운영비 = 1,000,000원
- 이동검진비: 1,500명 × 6,000원 = 9,000,000원
- CT검사비: 20명 × 50,000원 = 1,000,000원

VI 사업평가계획

○ 중간평가: 매분기

- 중간 실적 평가 및 방법



○ 최종평가 : 2015년 12월

○ 평가지표

| 구분 | 평 가지 표 | 평 가 항 목 | 평가기준 | 배점 | 평점 |
|-----------|---------|--------------------------------------|----------------------------|---------------|----|
| 투입 25점 | 사업목표 | 목표 설정의 적절성 목표구체성 대상자 선정 적절성 | 모두포함 2요소 1요소 | 10 7 5 | |
| | 전담인력 확보 | 적절한 전문인 투입, 인력분장의 적절성, 인력의 전문성 | 모두포함 2요소 | 5 3 | |
| | 예산 | 예산집행 실적 | 80% 이상 50% 이상 | 5 3 | |
| | 지역자원 | 결핵관련 자원 협의체 구성 | 5개 이상 3개 이상 | 5 3 | |
| 과정 60점 | 결핵검진 | 대상자별 결핵검진 실적 | 90% 이상 80% 이상 70% 이상 | 15 10 5 | |
| | 환자관리 | 등록환자 관리 실적 | 95% 이상 90% 이상 85% 이상 | 10 7 5 | |
| | 복약확인 | 치료완료까지 복약확인 실적 | 95% 이상 90% 이상 85% 이상 | 15 10 5 | |
| | 지역자원 | 지역사회 조직과 협조 실적 | 10회 이상 8회 이상 5회 이상 | 10 7 5 | |
| | 홍보실적 | 캠페인, 교육, 등 홍보 횟수 | 15회 이상 10회 이상 | 5 3 | |
| | 홍보자료제작 | 홍보 및 교육자료 제작 건수 | 3건 이상 2건 이상 | 5 3 | |
| 결과 15점 | 목표달성도 | 사업목표근거 달성도 | 90% 이상 80% 이상 50% 이상 | 10 7 5 | |
| | 사업평가결과 | 사업의 지속성 | 1요소 | 5 | |

VIII 기대효과

- 취약계층의 결핵검진을 향상 및 정기검진 정착
- 조기검진과 추후관리로 전파 차단하여 결핵퇴치 달성
- 결핵예방 생활예절 실천으로 건강문화 정착