

문서번호	일자리경제과-46093
결재일자	2014.10.31.
공개여부	대시민공개

★주무관	일자리정책담당	일자리경제과장	기획경제국장		
김미경	代김미경	지덕환	10/31 代이용식		
협 조	<p>일자리사업담당 代이병철  지역경제담당 권순자  기획예산과장 이용식  홍보담당관 권용대  시장관리지원담당 代김문경  창조산업지원담당 신신재</p>				

- 지역일자리 목표 공시제 -  
**2014년도 성북구 일자리대책 세부계획 변경**



**기 획 경 제 국**  
**일 자리 정 책 과**

# 차 례

I. 요약 .....	1
II. 전년도 일자리실적 .....	3
1. 주요실적 및 성과 .....	3
2. 전년도 실적 종합분석 .....	6
III. 지역여건 분석 .....	7
1. 지리적 특성 .....	7
2. 인구변화 및 구조 .....	8
3. 산업 구조 및 특화사업 .....	10
4. 노동시장 구조 .....	13
IV. 비전 및 전략 .....	15
1. 일자리 창출 비전 .....	15
V. 일자리 창출 목표 .....	16
1. 공통 일자리 목표 .....	16
2. 부문별 일자리 목표 .....	16
3. 일자리 예산 .....	17
VI. 부문별 사업계획 .....	17
1. 정부부문 .....	17
2. 민간부문 .....	60
3. 부문별 대표(우수사례) 사업 .....	63
VII. 집행계획 .....	64
1. 사업추진체계 .....	64
2. 부서별 일자리창출 목표관리제 .....	65
VIII. 인프라구축 및 의견수렴 .....	67
IX. 행정사항 .....	69

# I. 요약

## 1. '14년 지역일자리 핵심 추진전략

주요전략	추진배경	내 용
지역경제 활성화와 인프라 확대	지역특성에 적합한 일자리 창출	○ 거점상권 및 골목경제 활성화 ○ 문화관광지역개발 등 인프라 확대
창조산업 육성 확대	고부가가치 산업육성	○ 창조산업 BIZ센터 운영 ○ 서울형 산업(섬유·봉제) 지원사업 추진 ○ 상호문화특구 조성
복지서비스 제공하는 사회적 경제기반 구축	사회적경제기업 자생력 강화	○ 사회적경제 융합 및 연대강화 ○ 사회적기업·마을기업 육성 지원 ○ 사회적금융 활성화, 전통시장활성화
지역기업과 맞춤형 일자리창출	취업취약계층 증가	○ 직업훈련, 직업지도, 취업알선 등 체계적인 취업지원서비스 제공
어르신 일자리확대	취업을 희망하는 어르신에 사회참여 기회제공	○ 공동작업장 등 기업체 연계 확대 ○ 시니어 BIZ 프라자 설치

## 2. 지역여건

구 분		'14년 동향				
공 통	인구(명)	476,589명		○ 서울시 : 10,143,645명(4.7%) - 전년대비 5,268명 감소(-1.1%)		
	예산(백만원)	국비	(광역)시도비	(기초)시군구비		
		95,563(22%)	89,834(20%)	256,562(58%)		
일자리예산(백만원)	38,956백만원					
고 용	인구구성	성별(15세 이상)	남	202,107 (48.9%)		
			여	211,514 (51.1%)		
		연령별(명)	15-29	94,149 (22.8%)		
			30-54	200,389 (48.4%)		
			55-64	58,730 (14.2%)		
	65이상		60,353 (14.6%)			
	산업별 종사자수(명, %)	전체 산업	103,054(100%)	제조업	8,944(8.7%)	
		교육서비스업	20,458(19.9%)	운수업	6,818(6.6%)	
		도·소매업	15,856(15.4%)	개인서비스업	6,642(6.4%)	
		숙박·음식점업	12,922(12.5%)	사업시설관리업	3,692(3.6%)	
보건사회복지서비스		9,843(9.6%)	기타	17,879(17.3%)		
산업	산업구조	○ 총사업체 : 24,674개-103,054명 - 개인사업체 87%, 5인이상 사업체 3,332개 13%				

	<ul style="list-style-type: none"> <li>○ 종사자 5인 미만 사업체가 21,342개 업체로 총사업체의 87% 차지 <ul style="list-style-type: none"> <li>- 대규모 고용보다는 소규모 위주의 종사자 구조</li> <li>- 교육서비스, 도·소매, 숙박음식점, 보건사회복지서비스, 제조업 분야 인기</li> </ul> </li> </ul>
<b>중점특화산업</b>	<ul style="list-style-type: none"> <li>○ 창조도시, 문화도시로의 도시 패러다임 변화 <ul style="list-style-type: none"> <li>- 다수 대학의 특성을 살린 창조적 인재 확보 및 창조산업 육성</li> <li>- 산·학·관 협력 강화를 통한 IT 등 R&amp;D산업 육성</li> <li>- 공연예술, 엔터테인먼트, 인터넷 콘텐츠, 디자인산업 육성 등 고부가가치 산업으로 경쟁력 강화</li> </ul> </li> </ul>

\* 자료 : 안행부 「주민등록인구통계」 2014.1월 기준, 통계청 「전국사업체조사」 2012년 기준

### 3. 공통 일자리 목표

(단위 : %, 명)

구 분	'13년 일자리 실적	'14년 일자리 목표	증감률
정 부 부 문	4,198	4,508	7.4
민 간 부 문	287	304	5.9
<b>합 계</b>	<b>4,485</b>	<b>4,812</b>	<b>7.3</b>
<b>고용보험 피보험자수</b>	<b>41,853</b>	<b>42,951</b>	<b>2.6</b>

### 4. 부문별 일자리 목표

(단위 : 명, 건)

구 분	2014년	예산(백만원)					
		계	국비	시비	구비		
<b>총 계</b>	<b>4,812</b>	<b>38,956</b>	<b>10,517</b>	<b>17,096</b>	<b>11,343</b>		
정 부 부 문	소 계	4,508	38,956	10,517	17,096	11,343	
	직접일자리창출	3,918	30,106	7,516	15,079	7,512	
	직업능력개발훈련	136	624	549	-	75	
	고용서비스	234	131	38	79	14	
	고용장려금	18	110	-	-	110	
	창업지원	194	843	505	101	238	
	일자리 인프라 구축	5	6,983	1,910	1,689	3,384	
	기타	산업	-				
		복지	-				
		문화	3	159		149	10
농림, 해양 국토, 환경		-					
민 간 부 문	소 계	304	-	-	-	-	
	기업 등 유치 신설 및 확장	-					
	기타	304	-	-	-	-	

• 재원을 기준으로 정부부문, 민간부문으로 구분

↳ 정부부문은 재정지원일자리사업과 관련 인프라 구축 및 기타 국비·지방비가 투입되는 일자리사업

- 민간부문은 국비·지방비가 지원되지는 않으나 기업유치 등으로 민간의 일자리를 늘리기 위한 사업
- 일자리 인프라구축은 건수로 표기하고 나머지는 명수로 표기
  - 총계는 일자리 인프라 구축을 제외한 부문별 취업자 수(일자리창출)를 기준으로 기재

## 5. 전문가 및 이해당사자 등 의견수렴

일시	내용	비고
2013	성북구 사회조사 및 사회지표 항목 의견수렴	(주)월드리서치
2013	성북구청 인식조사 결과보고서	원지코리아컨설팅
2013	동북4구 발전방향 연구용역	동북4구 발전협의회
2013	사회적경제 공공구매 매뉴얼 연구용역	전국사회적경제 지방정부협의회
2014. 2	상호문화특구 조성을 통한 창조적 일자리 창출방안 연구용역	지식공방 하우
2013. 3	성북 제조업 지원센터 설치 운영관련 의견수렴	(사)서울북부 섬유봉제협회
2014. 3	근로자 생활임금 조례제정 의견수렴	(사)한국고용노사관계학회
2014. 7	부서별 일자리 창출 목표 수립	해당 부서
2014. 8	민선6기 구청장 공약사항 검토 보고회 개최	

## II. 전년도 일자리실적

### 1. 주요실적 및 성과

#### 1) 일자리 규모

유형별 목표		13년 실적(A)	13년 목표(B)	목표 대비 달성도(%)	'12년 대비 실적증감(률)
공통 목표	고용률(%)	61.4%	60.5%	101%	1.6%
	취업자수(명)	6,310	4,485	141%	18%
부문별 목표	일자리 창출	4,831	3,682	131%	14%
	미스매치 해소	1,425	743	192%	31%
	직업훈련	54	60	90%	440%
	일자리 인프라 구축	20	14	129%	42.9%

## 2) 일자리의 질

### '13년도 일자리 질 실적

목 표		실적			실적			관련 중앙부처
세부사업명		계	상용	임시·일용	계	상용	임시·일용	
총괄	계	4,485	1,253	3,232	6,310	2,223	4,087	
	①일자리창출(정부)(명)	3,395	163	3,232	4,487	400	4,087	
	②일자리창출(민간)(명)	287	287	0	344	344	0	
	③미스매치 해소(명)	743	743	0	1,425	1,425	0	
	④직업훈련(명)	60	60	0	54	54	0	
① 일자리창출(정부)(명)		3,395	163	3,232	4,487	400	4,087	
사회서비스 일자리 확대	노인 일자리사업 활성화	1,447	0	1,447	1,451	0	1,451	보건복지부
	장애인 일자리사업 활성화	340	10	330	471	10	461	보건복지부
	아동돌보미 지원 및 아동돌봄센터 설치	44	22	22	54	22	32	보건복지부
	보육,문화,교육	48	39	9	124	54	70	교육부, 문화 체육관광부, 보건복지부
	복지관과의 취업연대 강화사업	40	19	21	49	19	30	보건복지부
공공부문 일 자리	지역공동체일자리	100	0	100	90	0	90	안행부
	공공근로	625	0	625	822	0	822	서울시
	자활근로	286	0	286	394	0	394	보건복지부
	보건,녹지	126	10	116	115	16	99	보건복지부, 국토교통부
	기간제근로 운영	320	44	276	466	44	422	안행부
공단내 비정규직의 정규직 전환		19	19	0	5	5	0	기획재정부
부서별 비예산 민간일자리발굴(목표미산입)					446	230	216	성북구자체
② 일자리창출(민간)(명)		287	287	0	344	344	0	
지속가능한 사회적기업 발굴·육성		150	150	0	150	202	0	고용노동부
주민주도 비즈니스의 마을기업 발굴육성 등		27	27	0	10	10	0	안행부
창조산업 육 성	청년인턴 신규 채용업체 지원	20	20	0	21	21	0	성북구자체
	성북벤처기업 창업 지원센터운영	25	25	0	39	39	0	성북구자체
	1인창조 스마트 앱 창작터운영	20	20	0	30	30	0	미래창조과학부
	중소기업육성기금지원	28	28	0	25	25	0	성북구자체
민간일자리 창출	ctv 모니터링 용역 관제센터 설치	17	17		17	17	0	산업통상 자원부

사업명	목표(민간/상용)	실적(민간/상용)	관련 중앙부처
<b>③ 미스매치 해소(명)</b>	743	1,425	
○ 민간기업유치(지역기업등)	23	20	성북구자체
○ 찾아가는일자리발굴 운영	12	113	성북구자체
○ 일자리지원센터운영 및 취업박람회	600	1,292	서울시
<b>④ 직업훈련(명)</b>	60	54	
○ 지역맞춤텔레마케터양성훈련	15	12	고용노동부
○ 지역맞춤특수재봉기활용양성훈련	30	30	고용노동부
○ 직업지도훈련을 통한 취업	15	12	고용노동부
<b>⑤ 인프라구축</b>	14개	20개	
○ 기관(기업)업무협약 5곳	<ul style="list-style-type: none"> <li>○ 기관업무협약 2곳(2013.11.11) <ul style="list-style-type: none"> <li>- 1인 창조기업을 위한 원룸형 공공주택 지원 협조체계 구축</li> <li>- 협약기관 : 성북구청, 서울중소기업청, SH공사</li> </ul> </li> <li>○ 기업업무협약 4곳 (2013.1.8월) <ul style="list-style-type: none"> <li>- 맞춤형 일자리지원 및 고용정보 공유 및 정부시책 협조</li> <li>- 협약기업 : 대명토공, 데코텍스피아,숨씨카드 서진패션</li> <li>- 취업지원 : 서진패션 봉제맞춤형일자리 2명 지원</li> </ul> </li> </ul>	성북구자체	
○ 유관단체업무협약 5곳	<ul style="list-style-type: none"> <li>○ 유관단체 업무협약 9곳 <ul style="list-style-type: none"> <li>- 지역맞춤형일자리 업무협약 2곳 <ul style="list-style-type: none"> <li>· 장애인단체연합회(2013.1),(사)서울북부섬유봉제협회(2013.3)</li> </ul> </li> <li>- 취업정보공유 등 및 관련시책 협조 5곳(2013.8.14) <ul style="list-style-type: none"> <li>· 협 약 : 상공회,음식협회,이용협회,미용협회,제과협회</li> <li>· 취업지원 : 음식 아 미용 취업 45명</li> </ul> </li> <li>- 전통시장 상생협력을 위한 자매결연 1곳(2013.6.17) <ul style="list-style-type: none"> <li>· 협 약 : 정릉시장⇄구리농수산물시장</li> </ul> </li> <li>- 전통시장 자생력 강화를 위한 행·재정적지원 협약 1곳 (2013.11.18) <ul style="list-style-type: none"> <li>· 협 약 : 성북구⇄성북구전통시장상인회⇄우리은행성북지점3개소</li> </ul> </li> </ul> </li> </ul>	성북구자체	
○ 일자리관련시설 신규 설치 2개소	<ul style="list-style-type: none"> <li>○ 성북 아동청소년센터 개관 (2013.5.3) <ul style="list-style-type: none"> <li>- 취업지원 : 7명</li> </ul> </li> <li>○ 사회적기업 홍보관, 제품판매관 개관(2013.7.16)</li> <li>○ 구립방과후 종암동 돌봄센터 개관(2013.12. ) <ul style="list-style-type: none"> <li>- 취업지원 : 15명</li> </ul> </li> </ul>	보건복지부 고용노동부 보건복지부	
○ 일자리관련 조례 제정 2	<ul style="list-style-type: none"> <li>○ 서울특별시 성북구 협동조합 활성화 지원 조례 (2013.11.7)</li> <li>○ 성북구 아동복지시설의 설치 및 운영에 관한 조례 (2012.12.31)</li> </ul>	고용노동부 보건복지부	

## 2. 전년도 실적 종합분석(자체평가)

구 분	종합분석
<p><b>우수한 점</b></p>	<ul style="list-style-type: none"> <li>○ 2013년도 신규사업 및 부서별 비예산 민간일자리 적극 발굴로 일자리창출 목표 대비 141% 달성</li> <li>○ 1인 창조기업 성공전략 세미나 및 스마트앱 개발 경연대회 개최로 창조 산업분야 일자리 창출 도모</li> <li>○ 일자리창출 유관단체와 업무협약으로 취업지원 시스템 구축</li> </ul>
<p><b>미흡한 점</b></p>	<ul style="list-style-type: none"> <li>○ <b>공공일자리분야</b> <ul style="list-style-type: none"> <li>- 전년도 비해 지역공동체일자리 예산 감소로 일자리 수가 감소되어 취약계층에게 보다 많은 일자리 제공이 어려웠음</li> </ul> </li> <li>○ <b>민간일자리분야</b> <ul style="list-style-type: none"> <li>- 부서(동)장의 관심도가 낮아 민간일자리 발굴 추진실적이 저조 하였으며</li> <li>- 동 주민센터 취업상담 운영실적이 대부분 구직자 발굴로써 구인업체 발굴 및 취업·알선 분야 활성화 필요</li> <li>- 금년도 대형건물 유통시설 신축이 없어 이와 연관되는 대형마트 연계 일자리 창출 미흡</li> <li>- 성북구도시관리공단에서 추진하는 비정규직의 정규직 전환이 일자리목표치 미달(26%)</li> </ul> </li> <li>○ <b>사회서비스일자리 분야</b> <ul style="list-style-type: none"> <li>- 사회서비스 일자리 중 민간일자리 지원이 6.8%로 민간일자리 지원 미흡</li> </ul> </li> <li>○ <b>취업지원분야</b> <ul style="list-style-type: none"> <li>- 지역기업과 연계하는 봉제 맞춤형 일자리를 창출이 근로자의 근로의욕이 낮아 중도 포기자가 발생하는 등 일자리창출 미흡</li> <li>- 성북구 일자리박람회 개최결과 참여 구직자 대부분이 단순 노무직종을 원하는 중·장년층으로 청년층이 참여도가 낮음</li> </ul> </li> </ul>
<p><b>개선 계획</b></p>	<ul style="list-style-type: none"> <li>○ <b>공공분야</b> <ul style="list-style-type: none"> <li>- 중소기업과 연계하는 맞춤형 일자리로 자립정신 고취 및 지속적이고 안정적인 맞춤형 일자리제공(지역기업 발굴 확충)</li> <li>- 마을기업, 지역공동체사업 발굴 등 특화사업을 통한 공공일자리 참여자의 민간기업으로 취업유도</li> </ul> </li> <li>○ <b>민간분야</b> <ul style="list-style-type: none"> <li>- 일구데이를 지속적으로 추진, 지역기업 유치 및 실질적인 취업지원 구축</li> <li>- 정릉시장 발전 및 정릉지역 주민숙원사업 단계별 추진을 통한 민간일자리 확충</li> </ul> </li> </ul>



- 비정규직의 정규직 전환 실적을 거양 할 수 있도록 관련부서 협조체계구축
- 부서(동)장의 관심도 제고를 위하여 추진실적 및 평가보고회를 개최하여 민간일자리 발굴 활성화
- 부서별 유관단체와 협조하여 구인업체 적극 발굴 및 채용실적 거양
  - 중점발굴부서 : 건축과, 자치행정과, 도로시설과, 안전치수과, 보건위생과
  - 동주민센터 : 취업상담창구 내실화(구인, 구직, 알선, 취업 등)
- **사회서비스일자리분야**
  - 민간일자리 지원 확충 및 복지관연계하는 일자리창출 활성화 실시
- **사회적경제기업 분야**
  - 동북4구와 함께하는 사회적경제 활성화 협력추진
  - 협동조합 활성화 및 사회적 금융조성 추진 활성화 실시
- **창조산업 분야**
  - 1인 창조기업 커뮤니티 원룸형 공공임대 주택공급 추진
  - 서울중소기업청, SH공사, 동북4구 발전협의회와 연계하는 창조문화 발전·육성

### Ⅲ. 지역여건 분석

#### 1

#### 지리적 특성

- 성북구는 지리적으로 북한산 아래에 위치하고 있으며 서울 성곽, 선잠단지, 대사관, 한옥 등 문화공간이 많고 전통적 산업인 섬유, 의복, 봉제산업의 집적지구 임
- 서울에서 종합대학교(고려대학교 등 7개대학)를 가장 많이 가지고 있어 대학의 풍부한 창의적 인재와 창의 기반 보유
- 전역에 구릉지가 발달하여 기존 자연지형에 의한 자연발생적 시가지 형성으로 도시공간체계가 미흡한 실정

- 행정구역 면적은 24.57km<sup>2</sup> 전체가 도시지역으로 용도지역별 현황은 주거 지역 16.9km<sup>2</sup>(68.8%), 상업지역0.97km<sup>2</sup>(3.9%), 녹지지역6.7km<sup>2</sup>(27.3%)로 주거 지역 비중이 큼

## 2 인구변화 및 구조

### □ 전국대비 인구규모

(단위:명, %, %p)

구분	성북구			서울시		전국	
	비중	서울시 대비차	전국 대비차	비중	비중		
전체인구	476,589	-	-	10,143,645	-	51,141,463	-
15세이상	413,621	100.0	0.0	8,852,235	100.0	43,708,344	100.0
남성	202,107	48.9	-0.2	4,341,952	49.0	21,740,109	49.7
여성	211,514	51.1	0.2	4,510,283	51.0	21,968,235	50.3
30대	39,563	18.7	-0.7	873,764	19.4	3,924,718	17.9
40대	40,424	19.1	-0.2	869,078	19.3	4,379,193	19.9
15~29세	94,149	22.8	-0.7	2,072,980	23.4	10,010,059	22.9
30~54세	200,389	48.4	-0.7	4,350,491	49.1	21,339,445	48.8
55~64세	58,730	14.2	-0.1	1,267,056	14.3	6,107,854	14.0
65세이상	60,353	14.6	1.5	1,161,708	13.1	6,250,986	14.3

※ 주 : 15~29세는 청년층, 55~64세는 은퇴장년층 임  
 ※ 자료 : 안전행정부 주민등록 인구통계(2013년 12월 기준)

- 2013년 12월 말 기준 우리구의 인구는 476,589명으로 서울시의 4.7%를 차지하고 있으며 전년대비 5,268명(-1.1%) 감소함
- 15세이상 인구(413,621명) 중 여성인구의 비중은 51.1%로 여성이 남성보다 많은 인구구조를 보이며, 서울시에 비해 30대, 40대 여성 비중이 낮게 나타남
- 15세이상 인구의 연령별 비중은 청년층 22.8%, 30~54세 48.4%, 은퇴장년층 14.2%, 65세이상은 14.6%로 나타나며, 서울시에 비해 청년층 및 30~64세 비중이 낮고, 65세이상 비중이 높은 인구구조를 보임

## □ 성별 · 연령별 주민등록 인구 추이

(단위 : 명, %)

구 분	2009	2010	2011	2012	2013	인구증감율 (‘10~13년)
전체인구	476,028	488,932	485,171	481,857	476,589	- 0.9
남 자	235,755	241,927	239,726	237,474	202,107	- 1.0
여 자	240,273	247,005	245,445	244,383	211,514	- 0.7
15세이상	405,440	419,128	417,509	416,530	413,621	- 0.4
65세이상	49,239	53,113	55,083	58,000	60,353	+ 4.4

※ 자료 : 안전행정부 주민등록 인구통계

## □ 65세 이상 인구 비중

(단위 : 명, %)

시도별	성별	2009	2010	2011	2012	2013	평균증감률 (‘10~’13)
전체인구	계	476,028	488,932	485,171	481,857	476,589	- 0.9
65세 이상	인구	49,239	53,113	55,083	58,000	60,353	+ 4.4
	비중	10.3	10.9	11.4	12.0	12.7	

※ 65세 이상 노인인구가 차지하는 비중에 따라 고령화 사회(7% 이상), 고령사회(14% 이상), 초고령 사회(20% 이상)로 구분

○ 성북구 전체의 인구는 2010년 이후 꾸준히 감소하여 -0.85% 감소율을 보이는 반면 65세 인구는 4.35% 증가율을 보이고 있으며

○ 2013년 12월 기준 65세 인구가 전체인구의 12.7%로 “고령화 사회”에서 “고령사회”로 변화되고 있음

### □ 종사자 규모별 사업체 현황

(단위:개소, %)

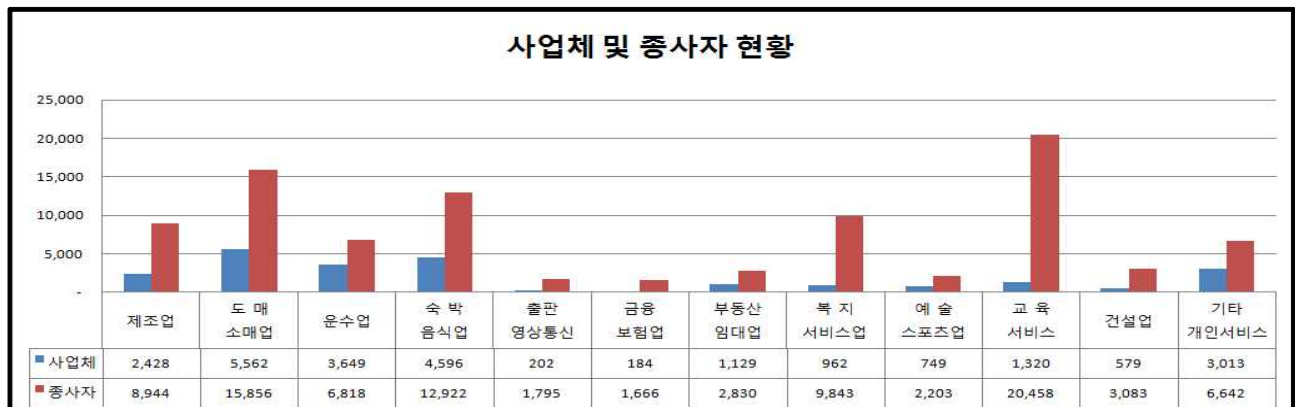
구 분	성북구			서울시	전국
	자치구내	서울내			
전체	25,061	100.0	3.2	780,887	3,602,476
10인미만	23,922	95.5	3.3	720,709	3,329,636
10~299인	1,122	4.5	1.9	58,924	269,497
300인이상	17	0.1	1.4	1,254	3,343
사업체당 평균 종사자수	4.1	-	-	5.8	5.2

※ 자료 : 통계청 전국사업체조사(2012년 12월 말 기준)

- 성북구 관내 10인미만 사업체는 23,922개소로 관내 사업체의 95.5%를 차지
- 300인이상 사업체는 17개소로 성북구 내 0.1%, 서울시 300인이상 사업체의 1.4%에 해당
- 성북구의 사업체당 평균 종사자수는 4.1명으로 전국(5.2명)과 서울시(5.8명)에 비해 낮게 나타남

### □ 산업별 사업체 및 종사자 현황

(단위 : 개소, 명)



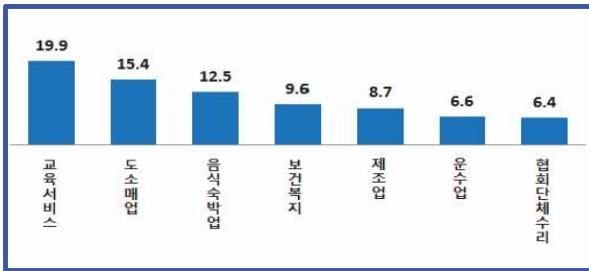
※ 자료 : 통계청 전국사업체조사(2012년 12월 말 기준)

※ 사업체수25,061개, 종사자수103,054명

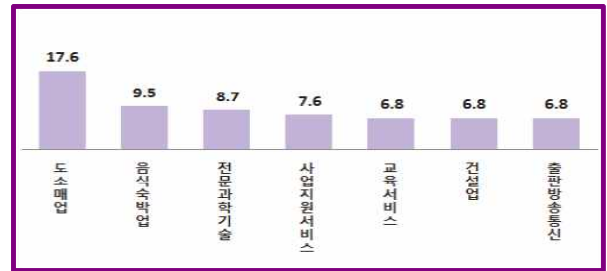
- 사업체는 도소매업이 5,562개로 22.2%, 숙박음식업이 4,596개로 18.3%, 운수업이 3,649개 14.6%로 기타서비스업이 3,013개 12%로 사업체 중 67.1%를 차지하며

- 종사자는 교육서비스업이 20,458명 19.9%, 도·소매업이 15,856명 15.4%, 숙박·음식업이 12,922명 12.5%, 제조업이 8,944명 8.7%로 전체 종사자 중 56.5%를 차지함

□ 산업별 종사자 구성 현황



<성북구 상위 산업 비중(%)>

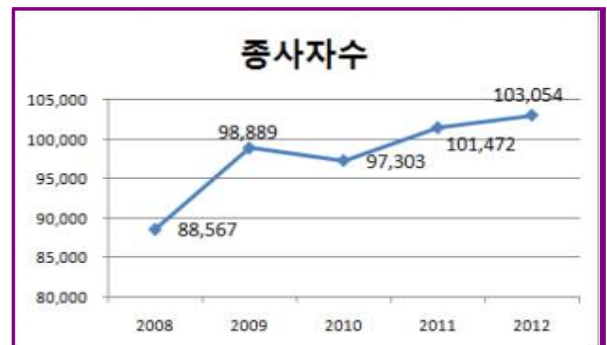


<서울시 상위 산업 비중(%)>

- 2012년 12월 말 기준 성북구 내 산업별 구성비는 교육서비스업(19.9%), 도·소매업(15.4%), 음식·숙박업(12.5%) 등의 순으로 나타남

- 성북구 내 제조업 종사자 비율은 8.7%로 서울지역 평균(6.3%)보다 높으며, 주로 소규모 의류봉제 사업체로 제조업당 평균 종사자수는 3.7명임

□ 사업체 수 및 종사자 수 증가추이



※ 자료 : 2013년 성북통계연보(제28회)

- 사업체수는 2010년도 이후 3.08% 증가추세
- 종사자수는 2010년도 이후 2.92% 증가추세

## □ 특화산업 분석

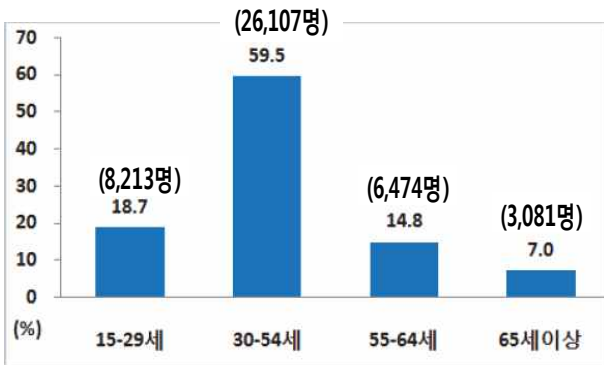
〈 성북구의 특화(집중) 상위 산업 〉							
(단위: NOHI, LQ, 명, %)							
구분	NOHI	LQ	중사지수		서울시 중사지수		
			비중	비중			
853	고등 교육기관	9.58	7.60	11,372	11.0	65,974	1.5
141	봉제의복 제조업	3.32	2.88	5,240	5.1	80,143	1.8
561	음식점업	2.21	1.34	9,071	8.8	299,358	6.6
492	육상 여객 운송업	1.83	1.66	4,729	4.6	125,356	2.8
872	비거주 복지시설 운영업	1.76	2.19	3,345	3.2	67,287	1.5
851	초등 교육기관	1.71	2.45	2,982	2.9	53,535	1.2
471	종합 소매업	1.40	1.79	3,275	3.2	80,679	1.8
949	기타 협회 및 단체	1.09	2.07	2,170	2.1	46,201	1.0
852	중등 교육기관	1.03	1.83	2,350	2.3	56,569	1.2
562	주점 및 비알콜음료점업	1.00	1.47	3,234	3.1	97,069	2.1
861	병원	0.89	1.41	3,175	3.1	99,483	2.2
862	의원	0.84	1.47	2,701	2.6	80,734	1.8
701	자연과학 및 공학 연구개발업	0.80	2.28	1,478	1.4	28,623	0.6
961	미용, 욕탕 및 유사 서비스업	0.69	1.56	1,987	1.9	56,043	1.2
493	도로 화물 운송업	0.58	1.56	1,675	1.6	47,395	1.0
742	건물·산업설비 청소 및 방제 서비스업	0.58	1.69	1,457	1.4	37,952	0.8
855	일반 교습 학원	0.55	1.32	2,310	2.2	76,920	1.7
472	음·식료품 및 담배 소매업	0.50	1.65	1,300	1.3	34,659	0.8
478	기타 상품 전문 소매업	0.42	1.37	1,631	1.6	52,613	1.2
479	무점포 소매업	0.39	1.36	1,514	1.5	49,096	1.1
475	기타 가정용품 소매업	0.38	1.88	835	0.8	19,616	0.4
132	직물직조 및 직물제품 제조업	0.37	2.86	578	0.6	8,894	0.2
969	그외 기타 개인 서비스업	0.29	1.35	1,139	1.1	37,081	0.8

- 자료 : 통계청 전국사업체조사(2012년 12월 말 기준)
- 주1) 상대집중지수(NOHI) : 특정산업의 지역간 특화정도와 해당산업의 지역내 비중을 동시에 보여주는 지수("NOHI > 0" 이면 지역내에서 해당산업은 상대적으로 집중되었다고 해석)
- 2) 입지계수(LQ) : 특정산업의 해당지역 내 비중과 전체에서의 비중을 비교하여 지역 간 상대 특화도를 측정하는 지수("LQ >1"이면 지역내 해당산업의 특화도가 높다고 해석)

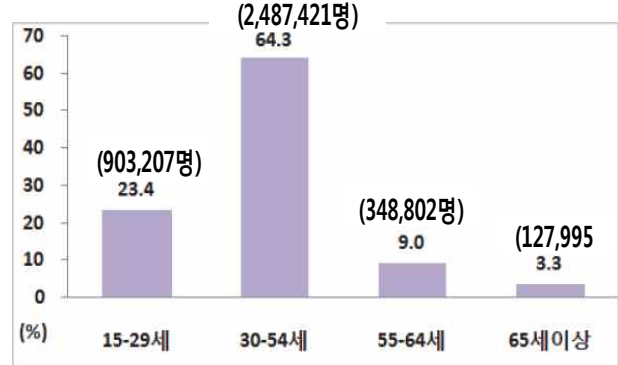
○ 상대집중지수(NOHI)와 입지계수(LQ)로 성북구의 특화(집중)산업을 살펴보면 각종 교육기관(학교 및 학원), 봉제업, 운수업 등의 특화 정도가 높음

### □ 고용보험통계로 살펴본 일자리 구조

<성북구 연령별 피보험자>



<서울시 연령별 피보험자>



- 자료 : 고용노동부 고용보험통계(2013년 12월 말 기준)
- 주1) 피 보험자 통계는 상시근로자 대상이며, 일용근로자는 제외
- 주2) 고용보험 피보험자는 본사일괄 취득 등 사업장 편의에 따라 실제 근무지역과 다르게 신고될 수 있으며 지역구분은 사업장 지역 기준임

○ 2013년 기준 성북구의 피보험자수는 43,875명으로 서울시의 1.1%를 차지하고 있으며 전년대비 2,201명(5.3%) 증가

#### ○ 피보험자 인적특성

- 성북구의 남성 피보험자는 21,228명(48.4%), 여성 피보험자는 22,647명(51.6%)으로 여성피보험자의 비중이 서울시(43.0%)에 비해 높음
- 성북구는 서울시에 비해 청년층 및 30~55세 비중이 낮고, 55세 이상 비중이 높은 일자리 구조를 보임

### □ 구인배율로 살펴본 일자리 미스매치

#### ○ 지역별 미스매치

- 2013년 기준 성북구의 구직자 1인당 일자리수를 나타내는 구인배율은 0.19%로 서울시 평균(0.38%)보다 낮고, 서울시 25개 자치구 중 16번째 높은 수준임

(구직자 1인당 일자리수가 0.19개 존재한다는 것으로 일자리가 부족함을 의미)

○ 직종별 미스매치

- 구인배율이 낮고, 구직자가 많은 직종은 경영·회계·사무관련직(0.14, 8,182명), 관리직(0.04, 3,162명), 문화·예술·디자인·방송관련직(0.07, 2,553명) 등으로 나타남

< 성북구의 직종별 신규구인배율 >

(단위 : 명, %)

직종구분	신규구인		신규구직		구인배율
	인원	구성비	인원	구성비	
계	6,772	100.0	36,188	100.0	0.19
관리직	136	2.0	3,162	8.7	0.04
경영·회계·사무 관련직	1,136	16.8	8,182	22.6	0.14
금융·보험 관련직	30	0.4	433	1.2	0.07
교육 및 자연과학·사회과학 연구 관련직	292	4.3	1,378	3.8	0.21
법률·경찰·소방·교도 관련직	1	0.0	213	0.6	0.00
보건·의료 관련직	677	10.0	1,894	5.2	0.36
사회복지 및 종교 관련직	500	7.4	1,447	4.0	0.35
문화·예술·디자인·방송 관련직	171	2.5	2,553	7.1	0.07
운전 및 운송 관련직	156	2.3	1,249	3.5	0.12
영업 및 판매 관련직	355	5.2	1,563	4.3	0.23
경비 및 청소 관련직	1,490	22.0	4,494	12.4	0.33
미용·숙박·여행·오락 및 스포츠 관련직	61	0.9	981	2.7	0.06
음식서비스 관련직	685	10.1	1,929	5.3	0.36
건설 관련직	316	4.7	1,961	5.4	0.16
기계 관련직	40	0.6	707	2.0	0.06
재료 관련직(금속·유리·점토 및 시멘트)	25	0.4	139	0.4	0.18
화학 관련직	7	0.1	112	0.3	0.06
섬유 및 의복 관련직	122	1.8	391	1.1	0.31
전기·전자 관련직	133	2.0	915	2.5	0.15
정보통신 관련직	219	3.2	1,228	3.4	0.18
식품가공 관련직	40	0.6	224	0.6	0.18
환경·인쇄·목재·가구·공예 및 생산 단순직	179	2.6	873	2.4	0.21
농림어업 관련직	1	0.0	158	0.4	0.01

- 자료 : 고용노동부 워크넷 구인구직 통계(2013년 기준)
- 주1) 직종에는 '군인'을 제외함
  - 2) 지역구분은 신규구인은 근무지, 신규구직은 거주지 기준임
  - 3) 구인배율 : 신규구인인원/신규구직건수

- 구인배율이 낮고, 구직자가 많은 직종의 인적속성을 살펴보면 경영·회계·사무관련직 구직자는 20대 ~ 30대 여성, 관리직 구직자는 30대 ~ 50대 남성, 문화·예술·디자인·방송 관련직 구직자는 20대 ~ 30대 여성에게 집중현상이 나타남



## IV. 비전 및 전략

1

### 일자리 창출 비전

비  
전

**- 다시 사람이 희망입니다 -**  
**사람중심 일자리 창출로 최고의 복지성복 구현**

목  
표

**지역경제 활성화와 일자리인프라 확대를 통하여**  
**2014년도 일자리 4,812명 창출**

추  
진  
전  
략

- ❖ 사회적경제 융합 및 연대 강화를 통하여 기업육성
- ❖ 거점상권 및 골목경제 활성화를 통한 일자리 창출
- ❖ 창조산업 및 지역기반산업 육성을 통한 일자리 인프라 확대
- ❖ 취약계층을 위한 직접 일자리 발굴 확대
- ❖ 일자리 미스매치해소를 위한 취업지원서비스 강화 및 직업능력개발 확대

부  
문

직접일자리 창출

직업능력  
개발훈련

고용서비스 및  
고용장려금

창업지원 및  
일자리 인프라 확대

세  
부  
사  
항

- 우리구 특성을 살린 신규일자리 창출
- 지속가능한 양질의 일자리 창출
- 재정지원 일자리사업 효율적 추진
- 일자리창출 부서별 목표관리제 실시

- 고용노동부와 연계하여 지역 맞춤형 일자리 창출사업 추진
- 복지관과 연계 취업훈련
- 예비창업자를 위한 창업강좌를 통하여 창업지원
- 사회적기업가 양성 교육과정 운영

- 일자리지원센터운영
- 시민일자리설계사 운영
- 찾아가는 일자리 발굴단 운영
- 구인·구직 만남의 날 개최
- 일자리 통합 홈페이지 개설 운영
- 동 주민센터 취업창구 강화
- 청년인턴 신규 채용업체 지원

- 창업지원센터를 통한 창업지원
  - 벤처창업지원센터
  - 비즈니스센터 운영
  - 시니어창업센터
- 사회적기업 마을기업 창업지원
- 생환임금 조례 등 관련 조례규칙 제도 정비
- 사회적경제통합지원센터, 마을만들기 지원센터 등을 통한 일자리 인프라 구축
- 문화관광지역 개발을 통한 인프라 구축

## V. 일자리 창출 목표

### 1. 공통 일자리 목표

(단위 : %, 명)

구 분	'13년 일자리 실적	'14년 일자리 목표	증감률
정 부 부 문	4,198	4,508	7.4
민 간 부 문	287	304	5.9
고용보험 피보험자수	41,853	42,951	2.6

### 2. 부문별 일자리 목표

(단위 : 명, 건)

구 분	2014년	예산(백만원)					
		계	국비	시비	구비		
<b>총 계</b>	<b>4,812</b>	<b>38,956</b>	<b>10,517</b>	<b>17,096</b>	<b>11,343</b>		
정 부 부 문	소 계	4,508	38,956	10,517	17,096	11,343	
	직접일자리창출	3,918	30,106	7,516	15,079	7,512	
	직업능력개발훈련	136	624	549	-	75	
	고용서비스	234	131	38	79	14	
	고용장려금	18	110	-	-	110	
	창업지원	194	843	505	101	238	
	일자리 인프라 구축	5	6,983	1,910	1,689	3,384	
	기타	산업	-				
		복지	-				
		문화	3	159		149	10
농림, 해양 국토, 환경		-					
민 간 부 문	소 계	304	-	-	-	-	
	기업 등 유치 신설 및 확 장	-					
	기타	304	-	-	-	-	

- 재원을 기준으로 정부부문, 민간부문으로 구분
  - ↳ 정부부문은 재정지원일자리사업과 관련 인프라 구축 및 기타 국비·지방비가 투입되는 일자리사업
  - 민간부문은 국비·지방비가 지원되지 않는 기업유치 등으로 민간의 일자리를 늘리기 위한 사업
- 일자리 인프라구축은 건수로 표기하고 나머지는 명수로 표기
- 총계는 일자리 인프라 구축을 제외한 부문별 취업자 수(일자리창출)를 기준으로 기재

### 3. 일자리 예산

(단위 : 억원, %)

구 분	'13년	'14년	'13년 대비 증감(률)
자치단체 총예산(a)	403	418	3.7
일자리사업예산(b)	28	39	39.3
국비 일자리사업예산(c)	7	11	57.1
지방비 일자리사업예산(d)	21	28	33.3
총예산 대비 일자리사업예산 비중(b/ax100)	6.9	9.3	34.8
일자리사업예산 대비 지방비 비중(d/bx100)	75	71.8	-4.3

※ 총 예산은 일반회계, 특별회계, 기금을 모두 포함

## VI. 부문별 사업계획

1

### 정 부 부 문

#### 가. 기본방향

- ▶ 사회적경제 융합 및 연대 강화를 통하여 기업육성
- ▶ 거점상권 및 골목경제 활성화를 통한 일자리 창출
- ▶ 창조산업 및 지역기반산업 육성을 통한 일자리 인프라 확대
- ▶ 지역의 특성 및 문화유산을 개발하여 교육문화분야의 일자리 미스매치 해소
- ▶ 일자리 미스매치해소를 위한 취업지원서비스 강화 및 직업능력개발 확대
- ▶ 부서별일자리 책임제 및 부서별 평가를 실시하여 일자리 분위기 확산

## 나. 부문별 사업계획

### 1 직접일자리 창출

부서별 일자리 책임제 및 부서별 평가를 실시하여 각 부서의 적극적인 참여 및 관심을 유도하고 사업성과를 제고하여 일자리 분위기 확산

#### 건강관리과 일자리창출 사업

##### □ 추진사업

###### ○ 모자보건사업

- 목적 : 모자보건사업의 효율적 업무추진을 위한 기간제 인력을 채용하여 임산부및 영유아 건강증진 도모
- 일자리창출 : 난임부부시술비지원사업 2명, 모자보건 건강관리 1명, 예방접종 1명

###### ○ 성병관리 사업

- 목적 : 성매개감염병 발생을 예방하고 감염된 사람에 대한 치료를 강화함으로써 개인의 건강은 물론 타인에게 전파를 미연에 방지하여 국민건강을 유지·보호하고자 함
- 일자리창출 : 1명
- 장소 : 성북구 하월곡동 104번지 길음환승주차장 6층
- 대상 : 월곡동 일대 성매매업소 20개소 종사자 150여명
- 내용
  - 성매개감염병검진 : 매주 수요일 검진, 매주 금요일 처방 및 치료
  - 상담 및 보건교육 실시
  - 홍보물품(콘돔, 윤활젤) 제공으로 검진동기 유발
  - 미검진 업소 직접방문 검진독려로 검진을 강화

○ 방역소독사업

- 목적 : 방역취약지 및 민원 다발지역 지역을 대상으로 친환경적 방역 소독을 실시, 위생해충구제를 통한 생활공간 조성 및 감염병 예방
- 일자리창출 : 1명
- 내용
  - 위생해충 민원처리 방역기동반 운영 및 모기 유충구제 사업
  - 친환경 방역을 위한 해충유인살충기, 산책로기피제함 운영

□ 사업별 일자리 창출 목표

(단위 : 명, 백만원)

세부사업명	목표	예산	비고
합 계	6	107	
모자보건사업	4	78	
성병관리사업	1	15	
방역소독사업	1	14	

건강정책과 일자리창출 사업

□ 추진사업

○ 담배연기 없는 성북사업

- 목적 : 금연지도 점검 및 단속으로 금연환경조성 및 성북구 흡연을 감소
- 일자리창출 : 3~4명
- 내용
  - 공중이용시설 금연구역 지도점검 및 단속
  - 사업주 및 구민 대상으로 금연계도
  - 금연 홍보캠페인

○ 건강생활 실천사업(운동 · 영양 · 금연 · 비만)

- 신체활동 늘리기 사업
  - 목적 : 미취학어린이 및 취약계층 공동체를 대상으로 운동환경조성 및 교육 실시로 비만예방과 운동실천을 향상

- 일자리창출 : 운동처방사 2명
- 미취학어린이, 장애인, 어린이 등 신체활동 프로그램 운영
- 바른자세 · 보행프로그램 운영 :
- Sb웰빙운동교실, 토요일가족 포그댄스 운동교실 등
- 바른식생활 교육 및 지원사업
  - 목적 : 생애주기별 대상으로 영양관리 및 올바른 식습관을 향상시키고 교육 및 맞춤형 집중관리로 식생활개선을 통한 건강증진 향상
  - 일자리창출 : 영양사 5명
  - 영양플러스 사업 운영, 식생활지도, 영양상담
- 비만탈출 프로그램 운영
  - 목적 : 체계적인 비만관리 프로그램을 제공하여 비만을 감소 및 질병 예방 · 건강증진 향상
  - 일자리창출 : 운동처방사 1명
  - 내몸바로알기사업, 비만도관리, 건강검진상담
- 담배연기 없는 성북
  - 목적 : 금연클리닉을 운영하여 흡연자 금연지원 서비스 제공 및 등록 관리로 성북구 흡연을 감소
  - 일자리창출 : 연 간호사 3명
  - 금연클리닉 운영, 이동금연클리닉 운영, 흡연청소년 금연교실 운영

## □ 사업별 일자리 창출 목표

(단위 : 명, 백만원)

세부사업명	목표	예산	비고
합 계	14	260	
담배연기없는 성북사업	3	22	
건강생활실천사업 (운동,영양,금연비만)	11	238	

## 공원녹지과 일자리창출 사업

### □ 추진사업

- 도시공원유지관리 사업
  - 목적 : 도시공원 유지관리 사업을 통한 녹색 일자리 창출 및 공원이용객에게 쾌적하고 아름다운 공원환경 제공
  - 일자리창출 : 연 15명
  - 내용 : 도시공원내 수목 및 시설물관리
  - 방법 : 직영으로 인부를 공개채용하여 사업시행
  
- 어린이공원·마을마당 유지관리 사업
  - 목적 : 어린이공원 환경정비, 마을마당 환경정비
  - 일자리창출 : 연 7명
  
- 생태체험관 및 숲체험 프로그램 사업
  - 일자리창출 : 18명
  - 생태체험관 코디네이터 : 생태체험관 운영 및 프로그램 진행
  - 성북구 숲해설가 : 숲체험 프로그램 진행
  - 유아숲체험 보조교사 : 개운산 유아숲체험장 운영
  
- 수목식재 사후관리 사업
  - 일자리창출 : 15명
  - 내용 : 관내 수목 관리, 수목 영양분 공급, 가지치기 등
  
- 산불예방대책 사업
  - 일자리창출 : 5명
  - 내용 : 산불 예방 및 진화, 임야 가지치기 등 정리
  
- 산림병해충 방제사업
  - 일자리창출 : 7명
  - 내용 : 병해충 방제 처리, 산림 및 임야 수목 환경정비 등

○ 도시텃밭 조성 및 관리사업

- 일자리창출 : 7명
- 내용 : 관내 수목 관리, 수목 영양분 공급, 가지치기 등

□ 사업별 일자리 창출 목표

(단위 : 명, 백만원)

세부사업명	목표	예산	비고
합 계	74	897	
도시공원유지 관리사업	15	236	
어린이공원, 마을마당, 유지관리사업	7	103	
생태체험관 및 숲체험프로그램사업	18	172	
수목식재 사후관리	15	216	
산불예방대책 사업	5	44	
산림병해충 방제사업	7	93	
도시텃밭 조성 및 관리사업	7	33	

교육청소년과 일자리창출 사업

□ 추진사업

○ 지역아동센터 아동돌봄 도우미 사업

- 목표 : 현장에서 필요로 하는 맞춤형 인력 제공
- 일자리창출 : 학습도우미, 급식도우미 17명
- 내용 : 지역아동센터 아동 급식 조리 및 학습지도
- 대상 : 성북구 관내 17개 지역아동센터

○ 찾아가는 평생학습 강좌

- 목표
  - 생활 속으로 찾아가는 평생학습강좌 운영을 통해 지역 주민들에게 교육 참여기회 제공
  - 분야별 전문강사를 공개모집·채용하여 새로운 개념의 일자리로 진입지원



- 일자리창출 : 4명
- 교육대상 : 지역주민 87명

○ 드림스타트 사업

- 목표 : 취약계층 아동에게 맞춤형 통합서비스를 제공하여 아동의 건강한 성장과 발달을 도모하고 공평한 출발기회를 보장함으로써 건강하고 행복한 사회구성원으로 성장할 수 있도록 지원
- 일자리창출 : 4명
- 대상 : 0세(임산부) ~ 만 12세(초등학생 이하) 아동 및 가족  
※ 만 12세 이상 아동 중 초등학교 재학 아동 포함
- 지역 : 관내 9개동(장위1·2·3동, 월곡1·2동, 정릉1·2·3·4동)
- 내용 : 신체·건강, 인지·언어, 정서·행동, 부모교육 분야의 맞춤형 통합서비스 제공

○ 자기주도학습지원센터 강사 등 고용

- 목표
  - 자기주도학습지도사 양성과정을 통해 지역내 학부모 자원을 발굴하고 나아가 전문인력으로 성장시켜 일자리 창출에 기여
  - 학습자 스스로 성장하고 잠재력을 개발하여 지역사회에 환원함으로써 지역사회 재능기부 활성화
- 일자리창출 : 5명

○ 청소년상담복지센터 강사 등 고용

- 목표 : 분야별 전문 강사 고용을 통한 지역사회 일자리 창출 및 내담자에게 맞춤형 서비스 제공
- 일자리창출 : 15명
- 내용
  - 내담자의 복잡다양한 상황에 따른 전문적인 조사상담치료서비스 제공을 위해 관련 분야별 강사 고용
  - 청소년상담복지센터 및 학교에서 진행되는 각종 문제 예방 프로그램(학교 폭력, 스마트폰 중독 등)강사 고용

□ **사업별 일자리 창출 목표**

(단위 : 명, 백만원)

세부사업명	목표	예산	비고
합 계	45	300	
지역아동센터아동 돌봄도우미 사업	17	109	
찾아가는평생 학습강좌	4	13	
드림스타트 사업	4	119	
자기주도학습지원 센터강사 등 고용	5	8	
청소년상담복지센터 강사 등 고용	15	51	

**교통지도과 일자리창출 사업**

□ **추진사업**

- 불법주정차 단속사업
  - 일자리창출 : 33명
  - 내용 : 불법주정차 단속

□ **사업별 일자리 창출 목표**

(단위 : 명, 백만원)

세부사업명	목표	예산	비고
불법주정차 단속사업	33	746	

**교통행정과 일자리창출 사업**

□ **추진사업**

- 교통유발부담금 부과 사업
  - 일자리창출 : 9명
  - 내용
    - 교통유발부담금 부과 관련 조사 및 전산입력
    - 기업체교통수요 현장조사 및 전산입력

□ **사업별 일자리 창출 목표**

(단위 : 명, 백만원)

세부사업명	목표	예산	비고
불법주정차 단속사업	9	30	

**디지털정보과 일자리창출 사업**

□ **추진사업**

○ U-성북 도시통합관제센터 운영

- 목표 : U-성북 도시통합관제센터에서 통합 관리하는 CCTV의 실시간 모니터링을 통해 각종 사건 및 재난재해 발생에 신속히 대응하여 안전한 성북을 구현하고 CCTV 모니터링 일자리 창출을 통해 구직자에게 취업기회 제공
- 일자리창출 : 16명

□ **사업별 일자리 창출 목표**

(단위 : 명, 백만원)

세부사업명	목표	예산	비고
U-성북 도시통합 관제센터운영	16	352	

**문화체육과 일자리창출 사업**

□ **추진사업**

○ 직장운동경비부(펜싱팀) 운영

- 일자리창출 : 선수단 6명(코치1명, 선수5명)
- 운영근거
  - 국민체육진흥법 제10조 : 직장체육의 진흥
  - 국민체육진흥법 시행령 제17조 : 직장의 체육진흥을 위한 조치
  - 서울특별시 직장운동부(실업팀) 창단 및 지원계획(2003.03.07.)

- 최근경기실적
  - 2012년 : 개인전 2회 입상, 단체전 5회 입상, 국가대표 3명 선발
  - 2013년 : 개인전 5회 입상, 단체전 5회 입상, 국가대표 1명 선발
  - 2014년 : 개인전 1회 입상, 단체전 2회 입상 (8월말 현재)

○ 문화재경비인력 지원사업

- 목표 : 목조문화재 경비 등 관리(주요대상:삼군부총무당,심우장)
- 일자리창출 : 8명
- 내용 : 목조문화재 24시간 순환근무 등 문화재 보호경비 및 관리

○ 역사문화탐방 해설사 고용

- 목표 : 성북구 역사와 문화에 관심이 있는 모든 사람에게 성북구의 다양한 문화유산을 수준별 해설를 통해 안내하고 성북구 문화유산의 가치를 널리 알려 지역주민의 애향심 고취와 방문객에게 다시 찾고 싶은 성북을 만드는데 기여
- 일자리창출 : 1명

○ 공공도서관 개관시간 연장 사업

- 일자리창출 : 9명
- 내용 : 도서관 개관시간 연장에 따른 인력 채용
- 지원기관 : 성북정보도서관, 아리랑정보도서관

□ 사업별 일자리 창출 목표

(단위 : 명, 백만원)

세부사업명	목표	예산	비고
합 계	24	667	
직장운동경기부(펜싱팀) 운영	6	396	
문화재경비인력 지원사업	8	133	
역사문화탐방 해설사 고용	1	9	
공공도서관 개관시간 연장사업	9	129	

## 민원여권과 일자리창출 사업

### □ 추진사업

#### ○ 중요종이기록물 전산화 사업

- 일자리창출 : 5명
- 내용
  - 중요기록물 마모·훼손 방지 및 안전한 보존, 직접사업에 따른 일자리 창출 · 예산절감
  - 기록물 열람검색 용이, 문서접근시간이 단축되어 편리한 열람환경 및 신속한 민원 업무 지원
- 대상 : 1950~2003년도까지 생산된 보존기간 준영구 이상 중요기록물
- 기간 : 10년(2012년 ~ 2021년)

### □ 사업별 일자리 창출 목표

(단위 : 명, 백만원)

세부사업명	목표	예산	비고
중요종이기록물 전산화 사업	5	52	

## 보건지소 일자리창출 사업

### □ 추진사업

#### ○ 100세시대 마을건강 사업

- 일자리창출 : 2명
- 내용
  - 100세시대 마을건강프로젝트 사업의 일환으로써, 대사증후군 발견검진 및 종합상담, 건강강좌, 운동교실 등 프로그램을 운영함으로써 만성질환 및 심뇌혈관질환 예방

### □ 사업별 일자리 창출 목표

(단위 : 명, 백만원)

세부사업명	목표	예산	비고
100세시대마을 건강사업	2	24	

## 복지정책과 일자리창출 사업

### □ 추진사업

#### ○ 통합사례관리사 운영

- 목표 : 다양한 욕구를 가진 수요자에게 통합적사례관리 서비스 제공
- 일자리창출 : 5명
- 내용
  - 복지수요의 신속한 발굴·통합적 지원을 통한 복지사각지대 해소하고 수요자 중심의 찾아가는 복지서비스 제공
  - 강점관점중심의 사례관리를 통한 대상자의 자긍심 고취 및 자립유도

#### ○ 자원봉사 코디네이터 사업

- 일자리창출 : 2명(교육1, 전산1)
- 내용
  - 자원봉사 관련 교육
  - 자원봉사자 상담, 모집 및 배치, 사업 프로그램 개발
  - 자원봉사관련 교재발간, 소식지, 홍보물 등 제작, 보급
  - 자원봉사 D/B 구축 및 각종 자료관리

#### ○ 복지사각지대(더함복지상담사) 사업

- 일자리창출 : 12명
- 내용
  - 민간·공공의 도움이 필요한 복지소외계층을 발굴, 적절한 보호대책을 강구하고자 추진하는 복지사각지대 특별·일제조사의 효율적이고 원활한 추진을 위해 위기가정 발굴·지원 전문인력 '더함복지상담사'배치·운영

#### ○ 성북구 자살예방센터 운영

- 목표 : 자살예방사업 확대 운영에 따른 위기대응 네트워크 구축과시스템 강화를 위해 구립 자살예방센터 운영
- 일자리창출 : 4명

- 내용 :

- 자살 위험군 발굴, 위기 개입, 통합사례관리, 지역연계 네트워크 구축
- 자살예방 및 생명존중 인식개선사업
- 청소년, 어르신, 기관 실무자 등 대상별 맞춤형 생명존중교육
- 생명존중 프로그램 운영 등

## □ 사업별 일자리 창출 목표

(단위 : 명, 백만원)

세부사업명	목표	예산	비고
합 계	23	409	
통합사례관리사운영	5	139	
자원봉사 코디네이터 사업	2	44	
복지사각지대 (더함복지상담사)사업	12	92	
자살예방센터운영	4	134	

## 어르신사회복지과 일자리창출 사업

### □ 추진사업

#### ○ 노인일자리사업

- 일자리창출 : 1,156명
- 내용 : 고령화 사회를 맞아 노인의 능력과 적성에 맞는 일자리를 창출하여 노인의 사회 참여 확대와 보충적 소득보장으로 삶의 질 향상 도모
- 기대효과
  - 고령사회에서 발생할 수 있는 다양한 노인문제 사전 예방
  - 일할 의사와 능력 있는 노인들에게 일자리 제공 필요
  - 사회참여 제공 확대를 통한 사회적 가치 창출

#### ○ 노인돌봄 기본서비스 사업

- 목표 : 홀몸어르신에 대한 생활실태 및 복지요구 파악, 정기적 안전확인, 보건·복지서비스 연계 및 조정, 생활교육 등을 통해 종합적인 사회 안전망 구축
- 일자리창출 : 37명

- 내용 : 주기적 안전확인(가정방문, 전화), 생활교육, 서비스연계
- 대상 : 주민등록 상관없이 실제 혼자 사는 만65세 이상 독거어르신 중 소득, 건강, 주거, 사회적 접촉 등의 수준을 평가하여 보호 필요가 높은 순 선정
- 수행기관 : 성북노인종합복지관 (☎ 929-7950)

### ○ 노인돌봄 종합서비스 사업

- 목표 : 혼자 힘으로 일상생활을 영위하기 어려운 노인에게 가사·활동지원 또는 주간보호서비스 제공
- 일자리창출 : 50명
- 자격기준
  - 연령기준 : 만65세 이상(독거), 만75세 이상(고령부부)
  - 건강기준 : 노인장기요양 등급외 A, B 판정자
  - 소득기준 : 전국가구 평균소득 150% 이하(건강보험료 기준 충족)
- 유형 및 본인부담금
  - 건강보험료 본인부담금액(가구원수 산정 후 소득을 합산) 토대로 판정

### ○ 복지관 및 복지시설 등과 연계 일자리 제공

- 일자리창출 : 12명
- 내용
  - 지역사회 어르신들을 돌봄으로써 효에 대한 인식 제고
  - 사회복지 수요를 충족시키고, 일자리를 창출하여 청년실업해소에 기여

### ○ 장애인 일자리 지원사업

- 목표 : 장애인에게 일자리를 제공하여 사회참여 확대와 소득보장 도모
- 일자리창출 : 37명
- 내용 : 성북시각장애인복지관, 성북장애인복지관에 소속되어 해당업무 수행

### ○ 장애인 행정 도우미 사업

- 목표 : 장애인일자리 제공을 통한 장애인 차별해소와 사회통합 실현 및 다양한 장애유형별 일자리 발굴 및 보급



- 일자리창출 : 29명
- 내용 : 주민센터 등 공공기관에 장애인행정도우미를 배치함으로써 지역사회 복지행정 참여기회제공 및 소득증진에 기여
- 장소 : 주민센터(원칙) 및 편의시설지원센터

### ○ 중증장애인 활동지원 사업

- 목표 : 중증장애인들의 자립생활을 위하여 신변처리, 가사, 일상생활, 커뮤니케이션을 보조할 수 있는 근로자 창출
- 일자리창출 : 450명
- 내용 : 혼자서 일상생활과 사회생활을 하기 어려운 장애인에게 활동지원 급여를 제공하여 장애인의 자립생활을 지원하고 그 가족의 부담을 줄이기 위하여 가사지원, 이동지원, 방문간호, 방문목욕 등의 서비스 제공

### ○ 장애인보호작업장 사업(해피워크)

- 목표 : 직업능력이 낮은 장애인에게 근로의 기회를 제공하여 임금지급하고 근로능력 발전 및 경쟁고용으로 전이형성
- 일자리창출 : 30명
- 내용
  - 시설: 해피워크(대표 : 정덕기)
  - 시설위치: 성북구 오패산로 21
  - 이용인원: 18세 ~ 30세 정신지체장애인 30명 직업재활교육

### ○ 시각장애인 안마 바우처 사업

- 목표 : 노인성 질환자의 건강을 증진하고, 일반 사업장 등에 취업이 곤란한 시각장애인에게 일자리 제공
- 일자리창출 : 10명
- 내용 : 근골격계·신경계·순환계 질환의 증상개선을 위한 안마, 마사지, 지압 등 수기요법 및 기타 자극요법에 의한 안마서비스 제공
- 대상 : 전국가구 월평균소득 120%이하 지체 및 뇌병변 등록장애인, 전국가구 월평균소득 120%이하 근골격계·신경계·순환계 질환이 있는

만60세 이상인자, 기초연금수급자

- 기관 : 건강클리닉안마원, 내뎡의약손, 한국안마원, 푸른숲안마원

### ○ 의료급여 지원사업

- 목표 : 생활이 어려운 사람에게 의료급여를 지원하여 의료급여 수급권자들의 삶의 질을 향상시키고 의료급여 사례관리 및 상담지원으로 의료급여 재정안정화에 기여
- 일자리창출 : 3명
- 내용
  - 수급권자의 건강관리 능력향상을 위한 교육 및 상담
  - 의료급여제도 안내 및 의료기관 이용 상담
  - 의료급여 수급권자의 보건·복지 상담서비스 및 사례관리를 통해 올바른 의료 이용 유도 등
- 지원대상
  - 국민기초생활보장법에서 정하는 소득인정액이 최저생계비 이하이며, 부양 의무자가 없거나 부양을 받을 수 없는 가구
  - 행려환자
  - 타법에 의한 수급권자 (입양아동, 국가유공자, 북한이탈주민 등)

### □ 사업별 일자리 창출 목표

(단위 : 명, 백만원)

세부사업명	목표	예산	비고
합 계	2,198	10,936	
노인일자리 사업	1,540	3,097	
노인돌봄기본 서비스 사업	37	384	
노인돌봄종합 서비스 사업	50	288	
복지관 및 복지시설과 연계일자리제공	12	440	
장애인 일자리지원사업	37	135	
장애인행정 도우미사업	29	452	
중증장애인 활동지원사업	450	5,744	
장애인보호 작업장사업	30	192	
시각장애인안마 바우처 사업	10	117	
의료급여지원사업	3	87	

## 여성가족과 일자리창출 사업

### □ 추진사업

#### ○ 안심귀가 스카우트 운영

- 일자리창출 : 16명
- 내용 : 심야시간(22:00~익일 01:00) 여성의 안전귀가 지원 및 순찰

#### ○ 보육코디네이터 사업

- 일자리창출 : 6명
- 내용 :
  - 보육코디네이터를 양성하여 현장밀착형 육아지원서비스 제공
  - 전문보육코디를 배치하여 보육코디네이터 관리 및 교육
  - 육아관련 정보를 수집·발굴하여 육아정보 지도화 추진

#### ○ 시간연장형 보육 확대 사업

- 일자리창출 : 10명
- 내용
  - 맞벌이가구의 증가와 야간근로 등 근로형태 및 보육수요가 다양해짐에 따라 시간연장어린이집을 확대하여 맞벌이 부부 등 육아취약계층의 육아 부담을 경감하고 여성의 사회참여 기회를 확대

#### ○ 어린이집 확충

- 일자리창출 : 80명
- 내용 : 구립어린이집 확충에 따른 보육교사 인건비 지원

#### ○ 보육교사 대체지원사업

- 일자리창출 : 4명
- 내용
  - 어린이집 보육교사의 가사, 간병 등 갑작스런 교사 결원시 구 자체 대체

인력을 채용·지원하여 보육공백을 최소화함으로써 원활한 어린이집 운영에 기여하며, 보육교사의 근로조건 향상 및 사기 진작을 도모

○ 아이돌보미 지원사업

- 일자리창출 : 15명
- 내용
  - 가정에 방문하여 돌봄서비스 제공
  - 시간제 돌봄서비스, 종일제 돌봄서비스

○ 일시보육 시범사업(시간제 보육)

- 일자리창출 : 2명
- 내용
  - 일시적 돌봄이 필요한 영유아에게 전문적인 보호와 수준높은 보육서비스를 제공함으로써 부모에게 안심하고 맡길수 있는 보육환경 제공

□ 사업별 일자리 창출 목표

(단위 : 명, 백만원)

세부사업명	목표	예산	비고
합 계	133	8,844	
안심귀가 스카우트사업	16	150	
보육코디네이터 사업	6	40	
시간연장형 보육확대 사업	10	46	
어린이집 확충사업	80	7,772	
보육교사 대체지원사업	4	84	
아이돌보미 지원사업	15	708	
일시보육 시범사업	2	44	

의약과 일자리창출 사업

□ 추진사업

○ 대사증후군 관리사업

- 목표 : 고혈압, 고지혈증, 등 만성적인 대사장애를 조기 발견 및 예방함으로써 식생활 및 운동 생활 개선 등 구민의 건강증진 향상에 기여
- 일자리창출 : 7명
- 내용
  - 대사증후군관리센터 운영
  - 찾아가는 건강관리실 운영
  - 대사증후군 인식 확산을 위한 홍보 및 캠페인

### ○ 방문건강관리 사업

- 목표 : 다문화가정, 노인, 만성질환자 등 취약계층의 건강수준 향상
- 일자리창출 : 12명
- 내용
  - 방문건강관리 : 지역담당간호사의 방문을 통한 만성질환자관리, 지역사회 및 보건소내 자원 연계 및 의뢰 등 포괄적인 건강관리서비스 제공
  - 찾아가는 건강의 날 : 월 1회 동별 찾아가는 건강의 날 지정운영
  - 다문화가족 등록관리 : 산모와 영유아 관리, 이주여성 건강검진서비스 제공
  - 지역사회 및 보건소 내 자원연계 : 지역방문을 통해 발견된 대상자를 보건소 및 지역사회 복지자원과의 연계, 문제점해결
  - 재가암 환자관리 : 통증 및 증상완화, 가정간호서비스 의뢰, 특수간호서비스제공

### ○ 주민건강검진 사업

- 목표 : 주민 체력측정과 건강검진 및 진료 등으로 구민의 질병 예방과 치료를 통해 구민건강증진 향상에 기여
- 일자리창출 : 3명
- 내용
  - 건강검진실 : 건강검진 실시(공단, 신혼부부, 방문보건, 전의경 등)
  - 임상병리실 : 수질검사, 결핵, PCR검사, 생화학 및 혈액검사 등 실시
  - 방사선실 : X-ray 촬영 및 골밀도 검사 실시
  - 체력측정실 : 체력측정, 각종 혈액 및 심전도검사, 운동처방클리닉 등

○ 복지관 한방 클리닉 운영사업

- 목표 : 노인성질환과 만성질환에 대한 치료를 통하여 어르신과 장애인들에 대한 삶의 질 향상
- 일자리창출 : 3명
- 내용
  - 대상기관 : 사회복지관 6개소
  - 대상자 : 65이상 어르신, 장애인, 의료급여대상자, 국가유공자 등
  - 방법 : 대상기관을 주1회 순회 한방 무료진료
  - 진료내역 : 침, 뜸, 한약재 투여, 한방클리닉상담 등
  - 의료인력 : 3명(한의사1, 간호사2)
  - 1일 평균 진료인원 : 30명

○ 국가암 조기검진 사업

- 목표 : 국가 암 조기검진 사업을 통하여 우리나라 국민의 사망원인 1위인 암을 조기에 발견하여 치료를 독려함으로써 암의 치료율을 높이고 암으로 인한 사망률을 낮추는 것에 기여
- 일자리창출 : 1명
- 내용
  - 대상 : 의료급여 수급권자, 건강보험자(건강보험료 부과기준 하위 50%)
  - 검진기간 : 해당연도 12월 31일까지
  - 암 검진 항목 : 위암, 유방암, 자궁경부암, 간암, 대장암
  - 검진절차 : 검진대상자는 검진기관 사전 예약 후 방문하여 검진
  - 국가암조기검진의 중요성 인식 확산을 위한 홍보 및 캠페인

□ 사업별 일자리 창출 목표

(단위 : 명, 백만원)

세부사업명	목표	예산	비고
합 계	26	684	
대사증후군관리사업	7	136	
방문건강관리사업	12	361	
주민건강검진사업	3	56	
복지관 한방클리닉운영	3	113	
국가암조기검진	1	18	

## 일자리경제과 일자리창출 사업

### □ 추진사업

#### ○ 공공근로 사업

- 일자리창출 : 총 460명
- 사업내용 : 환경정화, 공공서비스, 정보화, 스쿨존 어린이안전관리 사업
- 참여대상 : 만18세 이상 정기소득이 없는 일용근로자로서 구직등록을 한 재산이 1.35억원 이하인자
- 임 금 : 일당 : 32,000원(6시간/일)

#### ○ 자활근로사업

- 관련규정 : 국민기초생활보장법 제9조제5항, 시행령 제10조
- 사업기간 : 연중 시행
- 사업내용

사업구분		사업내용
직접시행	① 근로유지형 자활근로	동 지역환경정비
	② 복지도우미	구청 및 동 주민센터 복지업무 보조
	③ 복지시설 도우미	복지시설 시설관리, 급식보조 등
민간위탁	④ 시장진입형, 사회서비형 자활근로	학교청소사업단, 꽃향기사업단 등 12개 사업
인턴형	⑤ 인턴형 자활근로	자활인턴사원으로 근로 후 취업 (취업유도)

#### ○ 대학생 아르바이트 운영

- 일자리창출 : 250명
- 내용 : 방학동안 관내거주 대학생들에게 구정에 참여 할 수 있는 기회를 제공하여 공식사회에 대한 이해의 폭을 넓히고 학비마련에 도움을 주고자 함

#### ○ 전통시장 매니저 운영

- 일자리창출 : 3명

- 내용 :
  - 전통시장별 특성 및 장·단점을 파악 특화 아이디어 발굴
  - 점포별 환경개선과 상인의 친절교육 등 상인역량 강화 프로그램 개발 및 교육실시
  - 전통시장별 홈페이지 개설 및 자체 이벤트 적극 발굴 추진 등
- 지원시장 : 돈암제일시장, 정릉시장, 석관황금시장

### ○ 지역공동체 일자리 사업

- 목표 : 실업난 해소와 사회적 취약계층의 생활안정 및 경기회복을 위해 근로 가능한 취약계층의 일자리 참여로 지역공동체 활성화의 기반 마련
- 일자리창출 : 68명
- 내용 : 5개부서 7개 사업 추진

연번	세부사업명	시행부서	사업내용
1	지역기업과 공동 일자리사업단 운영	일자리경제과	봉제기술 교육 후 취업지원
2	시각장애인컴퓨터 유지보수 돌보미 사업	어르신사회복지과	시각장애인 컴퓨터 유지보수 돌보미
3	방치자전거 수거 및 수리, 자전거보관소 환경정비	교통행정과	자전거보관소 관리 및 환경정비
4	재활용품 분리 작업	청소행정과	재활용품 분리작업장 정리 및 재활용 작업
5	아름다움 하천만들기 사업	안전치수과	하천주변 외래식물 제거 및 주변정비
6	도시공원 유지관리사업	공원녹지과	등산로 정비 및 병해충 피해목 제거 등 도시공원 정비
7	아름다운 숲 가꾸기 사업	공원녹지과	북악산, 북한산 등 산림 내 등산로, 고사목 정비

### □ 사업별 일자리 창출 목표

(단위 : 명, 백만원)

세부사업명	목표	예산	비고
<b>합 계</b>	<b>1,017</b>	<b>5,526</b>	
공공근로 사업	400	2,333	
자활근로 사업	296	2,683	
대학생아르바이트 운영	250	225	
전통시장 매니저 운영	3	57	
지역공동체일자리사업	68	228	



## 자치행정과 일자리창출 사업

### □ 추진사업

#### ○ 자치회관 프로그램 강사 등 고용

- 일자리창출 : 254명
- 내용 : 각 동 주민자치위원회의 의결을 거쳐 프로그램을 신설한 경우 개설된 프로그램에 부합하는 적정수준의 전문성과 자격을 갖춘 강사를 자체적으로 선별하여 선임
- 지원 대상 : 관내 자치회관 중 프로그램을 운영하는 자치회관
- 자치회관 프로그램 운영 현황
  - 운영 기간 : 연중 계속
  - 운영 동수 : 19개동 23개 자치회관  
(4개동 별관 운영 / 안암동 청사 신축으로 자치회관 미운영)
  - 프로그램수 : 333개 프로그램(동별 평균 17개 운영)

### □ 사업별 일자리 창출 목표

(단위 : 명, 백만원)

세부사업명	목표	예산	비고
합 계	278	252	
자치회관프로그램 강사 등 고용	254	175	
워킹스쿨버스운영	24	77	

## 행정지원과 일자리창출 사업

### □ 추진사업

#### ○ 친절행정구민평가단 운영

- 일자리창출 : 15명
- 내용 : 민원업무를 마친 민원인 대상으로 설문조사 (3개 분야 7개 항목)
- 조사횟수 : 매월 1인 평균 50여명 설문조사

### □ 사업별 일자리 창출 목표

(단위 : 명, 백만원)

세부사업명	목표	예산	비고
친절행정구민평가단 운영	15	20	

## 2 직업능력개발훈련

예비 창업자 및 상공인과 취약계층 등 취업을 하고자 하는 주민을 대상으로 직업능력개발 훈련을 제공하여 일자리 창출 및 지역경제 활성화에 기여

### □ 추진사업

#### ○ 협동조합 마을학교 교육 실시

- 교육대상 : 협동조합 임직원 및 협동조합 설립하고자 하는 자
- 교육인원 : 600여명
- 교육내용
  - 기본과정 · 심화과정 각 4강(주1회)
  - 강사 : 협동조합 전문가 초청 강의  
(협동조합연구소, 한국협동조합창업경영지원센터 등 의뢰)
- 교육장소 : 사회적기업 허브센터·평생학습관·구청 등
- 교육과정 : 기본교육 → 심화교육 → 전문교육

#### ○ 상공인경영자 연구과정 강좌

- 교육대상 : 성북구내 중·소기업 최고경영자 및 임원
- 교육인원 : 30여명
- 교육내용 : 경영자의 전문경영 지식 습득 및 기업경영 능력 향상
- 교육장소 : 성북구벤처창업지원센터 1층 세미나실
- 강좌 주요내용
  - 한국사회의 변화와 상공인의 역할
  - 중소상공인의 원활한 사업추진 및 기업발전을 위한 최고경영자 교육
  - 국·내외 경제현황 및 기업경영 환경의 변화와 대응전략을 통한 성공적인 경영혁신 지원
- 강 사 : 10여명(관내 대학교수 및 전문강사)
- 주 관 : 성북구 상공회

## ○ 예비창업자 소자본 창업강좌

- 교육대상 : 예비창업자
- 교육인원 : 100여명
- 강좌내용
  - 창업에 필요한 경제환경 변화와 창업절차 및 소상공인 지원정책
  - 사업계획서 작성 및 타당성 분석, 세무 및 기업회계
  - 상권분석 및 입지선정, 창업 트렌드와 아이템 선정, 세무 및 기업회계
- 기대효과
  - 실업자 및 퇴직을 앞둔 직장인, 대학생, 주부 등이 희망하는 창업교육을 하여 창업에 따른 시행착오 및 위험부담을 최소화 하고,
  - 성공적인 창업으로 경영활동을 할 수 있도록 지원하여 일자리 창출 및 지역경제 활성화에 기여
- 주관 : 성북구 상공회, 서울산업통상진흥원(SBA)
- 수료자 특혜 : 소상공인 창업자금 대출
  - 창업강좌 교육이수자 : 3개월이내 5,000만원 한도내 대출신청

## ○ 지역맞춤형 일자리창출 사업

- 목적 : 지역의 고용문제 해결을 위하여 “비영리법인 또는 비영리단체”와 컨소시엄을 구성하여 직업능력개발 훈련 및 일자리 연계 제공
- 교육종류

교육명	대상자	인원	컨소시엄기관
장애인텔레마케터	만 20 ~ 40대 경증 장애인 구직자, 베이비부머세대	40명	성북구장애인단체연합회
독서논술토론지도사	은퇴장년층 및 경력단절여성 구직자	30명	정릉종합사회복지관
경리.회계사무원	청년, 중·장년층, 경력단절여성	30명	한국직업지도진흥원
방문사회케어사	중·장년층, 경력단절여성	30명	성북여성새로일하기센터

※ 고용노동부 공모사업이므로 향후 훈련의 종류, 교육인원 및 투입예산 변동될 수 있음

## ○ 직업지도프로그램 운영

- 교육대상 : 청년구직자 및 경력단절 여성

- 교육인원 : 100명
- 교육내용 : 총 5회(여성 1회, 청년층 4회)
  - 경력단절여성을 위한 직업지도 프로그램 : 7월(총1회)
  - 청년층을 위한 직업지도 프로그램 : 6월~7월(총4회)
  - 직장체험 프로그램 : 9월(총1회 예정)
- 장 소 : 관내 특성화고 및 내일능력개발원
- 프로그램 운영 : (사)한국직업지도진흥원
- 소요예산 : 11,500천원(구비)
- 강좌내용
  - 경력단절여성을 위한 『직업지도 프로그램』 : 1회
  - 청년 구직자를 위한 『직업지도 프로그램』 : 4회
  - 직장체험 프로그램(청년 구직자를 위한 직업지도 프로그램 참여자 중 신청자 선발)

### ○ 복지관과의 취업연대 강화사업

- 교육대상 : 고령자 및 다문화여성 등 취업 취약계층
- 교육인원 : 26명
- 교육내용 : 경력단절 여성을 위한 상담, 정보제공, 직업교육훈련, 취업연계, 복지 지원서비스 등 종합적인 취업지원서비스를 원스톱으로 제공하여 경제적 자립 지원
- 교육기관 : 월곡종합사회복지관, 정릉종합사회복지관

### □ 사업별 일자리 창출 목표

(단위 : 명, 백만원)

세부사업명	목표	예산	비고
합 계	136	624	
협동조합 마을학교 교육	20	18	
상공인경영자 연구과정 강좌	30	9	
예비창업자 소자본창업강좌	20	2	
지역맞춤형 일자리사업	30	432	
직업지도프로그램 운영	20	10	
복지관과 연계 취업강화	16	153	

### 3 고용 서비스

취업 취약계층을 대상으로 맞춤형 취업알선 서비스를 제공하고 민관학 협력을 통한 자립지원 개선사업 등 고용서비스를 제공하여 일자리 미스매치 해소

#### □ 추진사업

##### ○ 일자리지원센터 운영

- 목적 : 청장년, 여성, 고령자, 장애인 등 취업취약계층을 대상으로 맞춤형 구인·구직상담 및 등록, 취업알선, 각종 취업정보제공 등을 통하여 종합 취업지원서비스 제공
- 인력 : 취업상담사(시간제계약직“마”급) 2명, 공공근로 2명
- 내용
  - 전문취업상담사 채용, 맞춤형 구인·구직 등록, 상담 및 각종 취업정보 제공
  - 노동부 고용안정망 및 서울시 일자리플러스센터 시스템을 활용하여 능력 조건과 수요가 일치하는 구직자 및 구인자 상호알선 후 채용결과 확인
  - 알선정보 및 채용결과 등을 신속하게 휴대폰 문자로 제공하는 SMS서비스 실시
  - 직업훈련(자격증 취득) 상담 및 훈련기관 안내
  - 공공근로, 취업 등에 필요한 구직등록필증 발급
  - 지역고용유관기관(고령자취업알선센터, 생명의전화복지관, 고용지원센터 등) 과 협력·연계하여 지역맞춤형 취업지원 방안 모색
- 추진사업
  - 『찾아가는 이동 일자리상담센터』 확대 운영
  - 다양한 영상콘텐츠를 활용한 『고용정보알리미』 서비스 제공
  - 일자리지원센터 홈페이지 이용 활성화
  - 취업정보 SMS 발송 등 구민서비스 제공
  - 찾아가는 일자리지원센터 면접클리닉 서비스 제공

## - 추진체계도



### ○ 희망취업박람회 개최

- 추진근거 : 「서울시 찾아가는 희망취업박람회 운영계획」
- 추진방향
  - 현장 중심의 찾아가는 희망취업박람회를 개최하여 지역의 중소기업과 구직자 간의 1:1 면접을 통한 현장 채용으로 취업률을 제고
  - 구직자를 위한 다양한 취업지원 서비스를 제공하며 중소기업에는 우수 인력 확보를 통한 지역경제 활성화에 기여하고자 함
- 추진개요
  - 참여대상 : 청·장년층 구직자 및 관내 구인기업
  - 주 최 : 서울특별시, 자치구, 대한상공회의소
  - 행사구성 : 인근 자치구와 공동개최하여 취업박람회 실시  
관내 구인기업과 구직자간 현장 채용면접, 취업컨설팅 등
  - 추진방법 : 서울시에서 취업박람회 경험이 있는 전문 운영업체 선정

### ○ 시민일자리설계사 운영

- 인력 : 3명(서울시80명) ※ 자치구 평균 3명
- 내용 : 현장밀착형 “찾아가는 취업지원 서비스” 제공
  - 기업대동 면접, 멘토링 등 현장밀착형 서비스 제공
  - 관내기업체를 방문하는 찾아가는 일자리발굴단 운영
  - 일구데이 개최 등 구인·구직 DB정비 및 취업상담, 전산입력 보조(1명)

○ 자립지원 직업상담사 운영

- 인력 : 1명(고용노동부 배치)
- 내용 : 조건부수급자의 직업능력 판정, 탈빈곤을 위한 개인별 자립지원계획 수립 및 이행상황 관리를 전담
  - 조건부수급자, 법정 차상위계층 등 고용센터 의뢰 취업대상자 발굴
  - 수급자에 대한 직업능력판정 및 자활역량 평가 참여
  - 취업성공패키지 참여 수급자의 취업 및 탈수급 현황관리

○ 민관학 협력을 통한 자립지원 개선 사업

- 목적
  - 성북구와 산학 협력 증진으로 성북구 관내 기업체에 대한 각종 서비스를 제공하고 기업인과 상호협력을 통한 지식 및 정보를 교류하며,
  - 업종별 전문교육을 통한 관내 중소기업의 경쟁력 제고, 우수 기능인력 확보 및 취업알선으로 경영개선 촉진에 기여
- 주요사업
  - 섬유업, 건설업 등을 대상으로 업종별 특화교육 및 세미나 실시
  - 관내 기업과 전문계 고교 취업담당교사의 취업알선 설명회 및 구인업체 지원
  - 관내 대학생 디자인 공모전 개최, 취업알선, 대학보유기술 기업이전 설명회 등

□ 사업별 일자리 창출 목표

(단위 : 명, 백만원)

세부사업명	목표	예산	비고
합 계	234	133	
일자리지원센터 운영	180	46	
일자리한마당(취업박람회)	30	2	
시민일자리 설계사 운영	3	35	
자립지원 직업상담사 운영	1	38	
민관학협력을 통한경영개선 촉진사업	20	12	

## 4 고용장려금

실업자 등의 채용을 촉진하거나 자발적 실직위험이 있는 자의 계속 고용을 지원하여 일자리 창출

### □ 추진사업

#### ○ 청년인턴사업

- 목 적 : 기업경영의 악화로 구조조정 등 청년실업이 대량으로 발생, 청년 실업자 구제정책의 일환으로 공공부문이 솔선수범하여 청년인턴제 실시로 청년 일자리 창출과 기업체에 대한 경영지원으로 지역경제 활성화 도모
- 지원인원 : 18명
- 모집대상
  - 채용업체 : 성북구 소재 상시근로자 4인이상 중소기업
- 청년인턴 : 만 19세이상 39세이하 청년 미취업 중
  - 성북구에 주민등록을 둔 관내 거주자 우선 선발
  - 성북구 거주자 미달 시 주민등록을 서울시에 둔 거주자
- 추진내용
  - 추진목표를 『일자리 나누기』에서 『정규직 채용』으로 전환
  - 청년인턴 구인업체 선정시 정규직으로 전환채용 전제조건
  - 인턴 처우개선으로 근무의욕을 고취하고 기업 책임성 강화
  - 4대보험 및 중식비 지원 의무화
  - 연장 근로시 당사자간 합의에 의해 결정 등

### □ 사업별 일자리 창출 목표

(단위 : 명, 백만원)

세부사업명	목표	예산	비고
합 계	18	110	



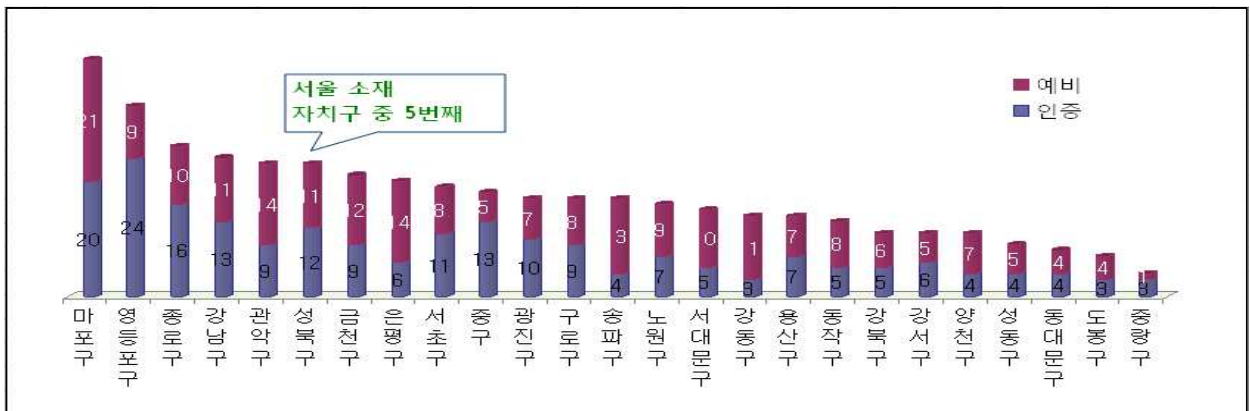
## 5 창업 지원

벤처창업지원센터, 시니어창업센터, 비즈니스센터 및 사회적기업·마을기업 육성 등을 통한 창업지원 및 일자리 창출

### □ 추진사업

#### ○ 사회적기업 육성 지원

- 서울시 자치구별 (예비)사회적기업 현황 (2014. 1. 현재)
- 서울시 (예비)사회적기업은 총 432개로, 마포구 41개, 영등포구 33개, 종로구 26개, 성북구는 관악구와 같은 23개로 현재 공동 5위임



#### - 사업개요

- 사업대상 : 성북구 (예비)사회적기업
- 사업기간 : 2012. 1. 1. ~ 2014 .12. 31.
- 추진방향
  - 사회적기업 발굴 육성을 위한 「생태환경 조성」
  - 지속가능하고 경쟁력 있는 사회적기업 「발굴·육성전략」
  - 사회적기업 활성화를 위한 「홍보전략」
- 사회적기업 발굴 목표 : 성북구 사회적기업을 지속적으로 발굴·지원 및 사회적경제기업 의무구매를 목표로 추진

구 분	2014년	2015년	2016년
사회적기업 육성 지원(개)	5	5	5

– 추진계획

<p><b>사회적기업 발굴·육성을 위한 「생태환경 조성」</b></p>	<ul style="list-style-type: none"> <li>○ 사회적기업 발굴을 위한 역량강화 교육</li> <li>○ 성북구 사회적기업 육성위원회 및 협의회 운영 지원</li> <li>○ 사회적기업가 컨설팅 및 사회적기업 체험학교 운영</li> <li>○ 민관학 전문조직과 연계강화 및 합동 워크숍 개최</li> <li>○ 사회적기업제품 홍보 및 판매관 운영</li> <li>○ 성북구 사회적기업 허브센터 운영 (성북구 사회적기업 허브센터 4층 → 6층 증축 운영)</li> </ul>
<p><b>지속가능하고 경쟁력 있는 사회적기업 「발굴·육성전략」</b></p>	<ul style="list-style-type: none"> <li>○ 공공기관 사회적기업 제품 우선구매 공시제</li> <li>○ 사회적기업 애로사항 청취 및 간담회, 워크숍</li> <li>○ 우수 사회적기업 발굴·육성을 통한 판로지원</li> <li>○ 사회적기업 사업개발비 지원(국·시비)</li> <li>○ 사회적기업 창업자 발굴 및 창업설명회</li> </ul>
<p><b>사회적기업 활성화를 위한 「홍보전략」</b></p>	<ul style="list-style-type: none"> <li>○ 방송 언론 등 대중매체를 활용한 보도자료 홍보</li> <li>○ 지역신문을 활용한 구민 인식개선 홍보</li> <li>○ 구 홈페이지, 구정 간행물 및 홍보물을 활용한 홍보</li> <li>○ 구·동주민센터의 전광판을 이용한 테마별 홍보</li> </ul>

○ 주민주도 마을기업 육성 지원

– 추진배경

- 마을 주민이 주도적으로 지역의 각종 자원을 활용, 안정적 소득과 일자리 창출
- 지역문제를 스스로 해결하는 지역공동체 활성화 및 지역발전 기여

– 사업기간 및 예산

- 기간 : 2014. 1월 ~ 2014. 12월, 130백만원
- 예산 : 국비(50%) 65백만원, 시비(25%) 32.5백만원, 구비(25%) 32.5백만원

– 지원체계 : 신규 5,000만원 2개소, 연장 3,000만원 1개소

– 마을(공동체)기업 발굴 목표

구 분	2014년	2015년	2016년
마을기업	2	2	2
마을공동체기업	1	1	1

- 사업 발굴 및 추진
  - 지속적인 홍보·교육으로 마을공동체 기업 리더 발굴
  - 기 설립된 협동조합 마을기업 참여 유도
  - 지역자원 활용사업, 친환경 녹색에너지사업, 생활지원 복지형사업 등 참여 유도
- 마을기업 육성 및 관리
  - 안행부 신규 마을기업 발굴 및 연장기업 관리 : 3개소
  - 사회적기업 또는 협동조합 전환 추진 : 1개소

## ○ 벤처창업지원센터 운영

- 운영개요
  - 시 설 명 : 성북벤처기업창업지원센터(개원 : 2000. 5. 30)
  - 시설현황 : 지하1층, 지상4층(대지 1,825㎡, 건물1,368㎡)
  - 입주업체 : 22개 업체 입주 및 상공회(2실)
  - 운 영 : 한성대학교와 위탁협약체결 공동관리
    - ┌ 성북구청 : 시설물관리, 센터운영
    - └ 한성대학교 : 입주업체 교육, 경영, 기술, 행정지원
  - 위탁근거 : 성북구벤처창업지원센터설치 및 운영에 관한 조례 제5조
  - 위탁기간 : 2014.3.23~2017.3.22 (6차)
  - 지원예산 : 30,000천원
  - 사용내역 : 입주업체 창업보육지원(교육, 경영, 기술, 마케팅, 홍보, 간담회, 입주심사 등)
- 입주대상 및 현황
  - 정보통신, 애니메이션, 산업/의상디자인, 의류패션 등 벤처예비창업자
  - 프로그램개발 실적이 있는 정보통신 등 S/W 및 H/W 개발 중소기업
  - 자체개발프로그램을 보유한 창업희망 S/W 및 H/W 개발업체
  - 입주기간 : 1년 (1년 단위 연장가능→ 연장기간 2회 2년, 최장 3년)
  - 입주현황(총 24보육실 / 입주업체 22, 상공회 2)

## ○ 시니어창업센터 운영

- 목적 : 전문경력을 보유하고 기술창업을 준비중인 시니어(40세이상)의 창

## 업을 지원함으로써 일자리 창출과 지역경제 활성화 도모

### - 현황

- 설치장소 : 성북구 화랑로 211(장위동 65-154) \* 벤처창업지원센터 지하 1층
- 회원현황 : 11명(팀) \* 현재 모집중
- 시설현황 : 총면적 288m<sup>2</sup>(약87평), 가용좌석 30석 (지정석 10, 자유석 20)
- 사업주관 : 성북구청, 사업시행 : 한성대학교 산학협력단 (상주인력 : 3명)

### - 입주현황

- 만40세 이상 1인 창조기업가(3년 미만) 또는 예비창업자 (기술창업자)
- 입주기간 : 6개월 (1회에 한하여 6개월 연장 가능)

### - 사업내용

- 창업공간 무료제공, 창업교육프로그램 운영, 전문가를 통한 지문·상담 지원
- 세미나 및 네트워킹, 자율사업추진 (단계별 디자인 경영 지원프로그램)

## ○ 비즈니스센터 운영

- 목적 : 1인 창조 산업 창업자 및 예비 창업자를 위한 비즈니스 센터를 설립하여 창조·문화산업 기업을 유치함으로써 청년 일자리 창출과 지역경제 활성화를 도모코자 함

### - 현 황

- 설치장소 : 성북구 동소문로 63 (동소문동4가 260번지) 6층
- 설치방법 : 임차 (조건 : 보증금 3억, 임대료 650만원, 관리비 350만원)
- 계약기간 : 2014. 04. 01 ~ 2017. 03. 31(3년)  
최초계약 2011. 04. 01 ~ 2014. 03. 31
- 회원현황 : 30명 (6개팀 13명, 개인17명)
- 주관기관 : 성북구청 직접운영
- 시설내역 : 총면적 686.4m<sup>2</sup>(208평), 창업지원 30석, 행정실, 교육장 등

### - 추진계획

- 유관기관 업무 협력 및 네트워크 구축·운영

┌ 네트워크 구축 : 대학, 심의위원회, 경영상담자문위원회

- ↳ 세미나 및 네트워킹 추진 : 65회 530명
- 1인 창조기업인을 위한 맞춤형 교육 실시 : 10회 120명
- 자율사업 추진 : 투자유치 설명회 개최, 스마트 앱 개발 경연대회 개최  
1인 창조기업 육성 세미나 개최 : 2014.11월
- 창업지원사업 추진 : 신규 창업지원, 지식재산권 출원 지원 등

## □ 사업별 일자리 창출 목표

(단위 : 명, 백만원)

세부사업명	목표	예산	비고
합 계	194	843	
사회적기업 발굴 육성	120	273	
마을기업육성	12	130	
벤처창업지원 센터 운영	22	70	
시니어창업 센터운영	10	90	
비즈니스센터 운영	30	280	

## 6 일자리 인프라 구축

부서별 일자리 책임제 및 부서별 평가를 실시하여 각 부서의 적극적인 참여 및 관심을 유도하고 사업성과를 제고하여 일자리 분위기 확산

## □ 추진사업

### ○ 사회적경제 통합지원센터 운영

#### － 목적

- 사회적기업 국내외 도서, 인터넷, 사무기기, 업무시설 등을 ONE STOP으로 지원하여 편의 제공하고
- 사회적기업의 교육, 정보 및 아이디어를 공유하고 논의할 수 있는 전용 공간을 지원 하는 등 사회적 기업 발굴 및 확장에 기여

– 시설현황

- 위 치 : 성북구 종암로 25길 29(舊 종암동청사)
- 지역여건 : 고려대 등 8개 대학교와 KIST 소재, 지하철 4·6호선 인접
- 시설규모 : 대지 983m<sup>2</sup>, 연면적 1,308m<sup>2</sup>(지하1층/ 지상4층)

– 운영조직

구 분	인원	주 요 업 무
사회적경제 지원센터	2	- 구성인원 : 센터장 1명, 시설관리 1명 - 주요사업 : 허브센터 운영관리 및 프로그램 운영
성북구 사회적경제 지원단	5	- 구성인원 : 단장 1명, 사무국장 1명, 차장 1명, 팀장 2명 - 사업유치 : 서울시 지역특화사업단 선정 및 사업비 확보(2.5억) - 주요사업 : 기업역량강화, 마케팅지원, 네트워크사업 등
자활센터 교육장	6	- 구성인원 : 성북지역자활센터 팀장 1명, 참여자 5명 - 주요사업 : 자활참여자 바리스타 실습 및 공정무역 커피제공

○ 마을만들기 지원센터 운영

– 사업개요

- 사업내용 : 성북구마을만들기사업 위탁사무
- 위탁사무

- ┌ 주민을 대상으로 도시아카데미, 찾아가는 마을만들기 학교 운영
- └ 마을만들기 공모사업 추진, 지역 풀뿌리 네트워크 조직
- └ 마을만들기 관련 주민상담, 교육, 사업계획 지원

- 위탁기관 : 사단법인 나눔과 미래(이사장 송경용)
- 위탁기간 : 2012. 1. 1. ~ 2014. 12. 31(3년)
- 위 치 : 성북구 종암로 25길 29(종암동 80-8) 3층
- 2014년 위탁규모 : 399,000천원(시비100,000천원포함)

┌ 지원센터 운영위탁금 : 137,000천원(인건비,운영비)

└ 교육사업 민간위탁금 : 30,000천원

└ 마을공동체사업 민간위탁금 : 232,000천원(시비100,000천원 포함)

└ 공모사업 : 180,000천원 --- 공모사업 선정단체에 구청에서 직접 교부함

└ 자체사업 : 52,000천원

## - 추진실적

### ① 공모사업 추진(서울시, 성북구)

- 2014년 서울시 마을공동체 사업 관련 상담 및 전문적 컨설팅
- 2014년 성북구 마을만들기 공모사업 관련 사전설명회 등 주민참여 교육

### ② 마을 아카데미 및 찾아가는 마을학교 교육 시행

- ‘역사문화자원을 활용한 마을살리기’ 아카데미 개최(역.마.살)
- 현장중심의 ‘찾아가는 마을학교’ 개최

### ③ 마을공동체 지원사업

- 민간 풀뿌리조직과 연계하여 컨설팅, 정보제공 등 직간접적 지원
- 주민참여재생사업 연계 마을만들기 사업 추진(소리·정든·삼태기마을 등)

### ④ 풀뿌리 네트워크사업

- 지역사회 민간네트워크 ‘함께하는 성북마당’ 조직화 및 활성화에 주력  
(59개단체 가입), 다양한 지역(마을)공동사업의 활성화 지원

### ⑤ 홍보 및 마케팅

- 관내 민간단체·주민·마을만들기 현장 등의 허브역할을 할 수 있는 지역 네트워크형 홈페이지 제작을 완료하고, SNS를 통한 지역소통 활성화  
화를 지속적으로 추진

### ⑥ 유관부서 업무 협력체계 구축

- 공유성북 관련 협력체계 유지
- 성북동 역사문화지구계획 협력체계 유지

## ○ 사회적금융 활성화

### - 사회적금융 기반 조성의 필요성

- 사회적경제 조직의 육성은 새로운 사회를 여는 미래성장 트렌드 → 사회 양극화와 다양한 사회문제 개선 등 지속가능한 지원체계 도입 필요
- 사회적경제 조직의 핵심 성장동력은 기업가 정신 개발과 금융 인프라 구축 → 증가하는 사회적경제 조직의 역량 강화와 성장을 위한 공익적 재원 필요
- 사회적경제 조직의 특성에 맞는 자본시장 개발 필요와 지방정부의 역할 중요 → 민간차원에서의 자원조달을 위한 다양한 인프라와 지원시스템 구축 요구

◆ 사회적금융(Social Finance) 이란?

취약한 사회문제를 개선하고 사회적가치(사회 구성원 공동의 삶의 질과 복리수준 향상) 증진을 위해 자금을 유통하는 윤리·경제적인 금융

- 사업개요

- 기금 조성 및 운용을 위한 ‘비영리 재단법인’ 설립
- 사회적경제 주체 육성·지원을 위한 ‘사회투자기금’ 조성

- 추진지표

구 분	계	2014	2015	2016
비영리 재단법인 설립(개)	1	1	-	-
사회투자기금 조성(백만원)	2,400	800	800	800

- 추진계획

- 기금 조성 및 운용을 위한 ‘비영리 재단법인’ 설립
- 설립시기 : 2014년 상반기 - ‘사회적경제 클러스터’ 준공 시점
- 설립방안 : 지역 민간 대표 등으로 재단법인 설립 준비위원회 구성·운영

- 사회적경제 주체 육성·지원을 위한 ‘사회투자기금’ 조성

- 기금 모금 전문가 및 지역 금융가 등을 대상으로 ‘사회투자기금 설치 운용 자문단’ 구성·운영
- 재단법인 설립 후 기금 조성사업 추진

- 예산계획

총계(백만원)				2014				2015				2016			
국비(%)	시비(%)	구비(%)	기타(%)	국비(%)	시비(%)	구비(%)	기타(%)	국비(%)	시비(%)	구비(%)	기타(%)	국비(%)	시비(%)	구비(%)	기타(%)
2,400				800				800				800			
	1,200	300	900		400	100	300		400	100	300		400	100	300
- 사회투자기금 조성 : 2,400				- 사회투자기금 조성 : 800				- 사회투자기금 조성 : 800				- 사회투자기금 조성 : 800			

○ 중소기업육성기금 지원

- 목표 : 기술과 사업성은 우수하나 자금난으로 경영상 어려움을 겪고 있는 중소기업에 자금을 지원하여 중소기업의 경쟁력 강화와 경영안정을 도모하여 지역경제 활성화에 기여.



- 내용 : 담보능력이 부족한 업체에 대하여 신용대출이 가능토록 조건완화 및 출연금관련 신용보증지원 확대
- 신용융자 : 최대 5천만원 이내, 담보융자 : 최대2억원 이내
- 금리 : 3%, 상환조건 : 1년 거치 3년 균등분할 상환

○ 생활임금제 확대 시행

- 추진배경 및 목적
  - 저임금계층의 임금 하한을 높이는 보완적 전략으로 도입
  - 임금 양극화 문제 해결을 위해 공공부문의 선도적 역할 필요
- 추진 개요
  - 기존 : 행정명령  
직접고용 대상 (도시관리공단 및 성북문화재단 계약직 근로자 110명)
  - 확대 : 법규명령  
간접고용까지 포함 (민간위탁·공사·용역으로 확대)  
생활임금 조례 제정 : 2014.9.11공포(2015년부터 시행)
- 추진 계획(즉시, 단기, 중기)
  - 생활임금 적용 대상 확대 : 간접고용까지 확대 적용 추진
  - 생활임금심의위원회 신설, 개최
  - 생활임금 확산 및 홍보
- 연도별 소요예산

총계(백만원)				2014				2015				2016			
국비(%)	사비(%)	구비(%)	기타(%)	국비(%)	사비(%)	구비(%)	기타(%)	국비(%)	사비(%)	구비(%)	기타(%)	국비(%)	사비(%)	구비(%)	기타(%)
375				144				113				118			
		375				144				113				118	
생활임금 적용대상 확대에 따른 소요액				공단 및 재단 근로자 및 민간위탁 인건비 포함											

○ 거점상권 골목경제 살리기 사업

① 전통시장 활성화

- 추진배경 및 목적
  - 전통시장에 대한 아케이드어닝 설치, 상인대학 및 상인아카데미 추진사업은 총매출액과 고객 증가 측면에서는 가시적인 성과가 있었던 것으로 평가됨

- 2014년 재래시장특별법 제정 등 각종 전통시장 활성화 지원 대책을 마련하여 노후시설 개량, 상인역량강화 사업 등을 지원하여 지역경제 활성화 및 일자리 확대
- 그 동안의 추진 경과
  - 정릉시장 서울형신시장모델 선도시장 선정 : 2013. 6.
  - 돈암제일시장 문화관광형시장 선정 : 2014. 3.
- 추진계획

구 분	정릉시장	돈암제일시장
사 업 단	신시장모델 사업단	문화관광형시장 사업단
구 성 일	2014. 5.	2014. 5.
사업기간	2014. 5. ~ 2016.12.31	2014. 5. ~ 2016.12.31
인 원	5 명 (단장 부단장 기획실장 청년반장 시장매니저)	3 명 (단장, 사무차장, 인턴)
역 할	정릉시장 신시장모델 세부사업 추진	돈암제일시장 문화관광형시장 세부사업 추진

- 연도별 소요예산

총계(백만원)				2014				2015				2016			
국비(%)	시비(%)	구비(%)	기타(%)	국비(%)	시비(%)	구비(%)	기타(%)	국비(%)	시비(%)	구비(%)	기타(%)	국비(%)	시비(%)	구비(%)	기타(%)
4,597				3,597				500				500			
1910	2289	398		1910	1289	398			500				500		
- 정릉시장 신시장모델 사업단 구성 및 운영(시비 1,360)				- 정릉시장 신시장모델 사업단 구성 및 운영(시비 360)				- 정릉시장 신시장모델 사업단 운영(시비 500)				- 정릉시장 신시장모델 사업단 운영(시비 500)			
- 정릉시장 공동주차장 건립(2,917)				- 정릉시장 공동주차장 건립2,917백만원(국비 1,750, 시비 817, 구비 350)				- 돈암제일시장 문화관광형시장 사업단 운영(사업평가 후 예산 지원)				- 돈암제일시장 문화관광형시장 사업단 운영(사업평가 후 예산 지원)			
- 돈암제일시장 문화관광형시장 사업단 구성 및 운영(320)				- 돈암제일시장 문화관광형시장 사업단 구성 및 운영(국비 160, 시비 112, 구비 48)											

② 거점별·역세권별 지역경제 활성화

- 추진배경 및 목적
  - 전통시장 매출액 감소 및 대형상가와 상생협력을 통한 골목상권 보존
  - 지역축제 및 역세권과 연계한 권역별 거점상권 개발
  - 쾌적한 환경개선을 위한 전통시장 시설현대화, 골목상권 활성화를 통해 활력 넘치는 전통시장을 만들어 지역경제 활성화 및 일자리확대추진
- 추진내용 : 점별·역세권별 상권 활성화
  - 삼선·성신여대 상권 : 돈암제일시장, 성신여대역

- 정릉길음·월곡상권, 동덕여대 상권 : 정릉시장, 길음시장, 밤나무골시장, 길음역 상권
- 장위·석관상권 : 장위전통시장, 석관황금시장, 장계시장, 월곡역, 석계역 상권
- 추진경과 : 전통시장과 대형 유통업체간 공정경쟁 여건 조성을 통한 상생협력
- 성북구 유통업상생발전협의회 구성 및 운영 (2014.3월)
- 대형마트 지역사회 공헌 및 상생협력 추진(이마트 월곡점 홍보관 설치 2012년)
- 일자리 확대 및 사회적기업과 상생협력 추진
- 세부 추진 계획(즉시, 단기, 중기)
- 지역축제를 통한 민·학관이 함께하는 문화공간 조성 및 전통시장 활성화 추진(석관황금시장)
- 성북구 상권활성화 추진협의회 구성(전통시장 10개소 대표 및 관내 우리은행 지점장 13명)
- 지역단위 상권활성화 추진협의체 구성(정릉동 청수골 상가번영회)
- 소요 예산 : 비예산

## □ 사업별 일자리 창출 목표

(단위 : 건, 백만원)

세부사업명		목표	예산	비고
합 계		5	6,983	
사회적 경제과	사회적경제 통합지원센터 운영	1	47	
	마을만들기지원 센터 운영	1	137	
	사회적금융 활성화	1	800	
일자리 경제과	중소기업육성 기금지원사업	1	2,402	
	생활임금제 확대시행	-	-	
	거점상권골목경제 살리기사업	1	3,597	

## 7 기타(문화)

성북동과 돌곶이 일대 그리고 종암 · 월곡권역을 역사문화지구 및 창조문화벨트지역으로 조성하여 우리구의 구인배율은 낮고 구직자가 많은 문화·예술 분야의 일자리 미스매치 해소

## □ 추진사업

### ○ 성북동 역사문화지구 조성

- 추진배경 및 목적
  - 성북동은 한양도성과 함께 국가브랜드 차원의 관리가 필요한 역사문화 보존지역 ⇒ 국제적 수준의 보존관리를 위해 한양도성과 성북동을 사람·정신·문화가 살아있는 희망의 공간으로 보존관리 필요
  - 21세기는 역사와 문화창조가 도시의 자산
    - ┌ 콘크리트 개발의 도시 ⇒ 스토리, 자연, 문화의 도시
    - └ ‘창의성’과 ‘역사’, ‘문화’를 핵심으로 도시 경쟁력 제고 ⇒ 역사와 문화가 생동하는 세계문화유산의 거점도시로 조성
- 세부 추진 계획
  - 선잠단지 복원 및 실크박물관 건립
  - 간송미술관 진입로 개설 및 상설전시관 건립 연계추진
  - 성북동역사문화체험관 조성
  - 역사문화탐방로 개설 및 성북동길 보행환경 개선
  - 성북공연 예술인의 거리 조성
- 소요 예산 : 미 정

### ○ 돌곶이일대 복합문화예술타운 조성

- 추진배경 및 목적
  - 돌곶이 일대는 문화예술시설 인프라가 열악하고 전반적으로 다른 지역에 비해 낙후한 실정
  - 세계문화유산으로 지정된 의릉과 문화예술교육의 본산이라 할 수 있는 한국 예술종합학교가 인접해 있어 이를 유기적으로 활용할 수 있는 여건 조성
  - 다른지역과 구별되는 돌곶이의 특수한 지역여건과 문화유산 등을 한데 아우를 수 있는 인프라 구축
- 위 치 : 성북구 돌곶이역 일대(석관동, 장위2동)
- 추진계획

- 돌곶이 일대 문화예술타운 민·학·관 합동 추진위원회 구성
- 성북구 대표적인 문화재생 모델로서의 복합문화예술타운 조성
- 침체된 돌곶이역 일대를 도시재생사업으로 추진
- 추진일정
  - 2014. 8월 돌곶이 일대 도시문화재생 민·학·관 합동 추진위원회 구성
  - 2014. 9~10월 주민공청회 등 의견수렴 절차 진행
  - 2014. 11월 돌곶이 일대 도시문화재생 활성화추진 전략계획 수립
  - 2014. 12월 ~ 타당성 조사 및 연구용역 시행
- 소요 예산 : 25,110백만원

## ○ 홍릉벤처벨리 종암·월곡·창조문화벨트 조성

- 추진배경 및 목적
  - 동북선 경전철 확정에 따른 홍릉 벤처벨리와 종암·월곡권역 창조문화거점 지역으로서의 전략적 계획수립 필요
  - 낙후된 종암동 지역에 대한 종합발전계획 수립 필요
- 그 동안의 추진 경과
  - 홍릉 벤처벨리 종암·월곡 창조문화벨트 조성 건의(구 ⇒ 시) : 2013.9월
  - 동북4구 발전방안 연구용역 완료 : 2013. 12월
  - 홍릉단지 발전 실행방안 연구용역 : 2014. 3월 ~ 2014. 12월
  - 서울시 행복4구 Plan 추진과제 선정 : 2014. 4월
  - 홍릉 벤처벨리 종암·월곡 창조문화벨트 조성 (중기추진과제)
- 세부 추진 계획 (중기)
  - ① 타당성 조사 연구 용역 (1단계)
    - 용역명 : 동북권 균형발전 관련 홍릉단지 발전 실행방안 연구
    - 용역기간 : 2014. 3월 ~ 2014. 12월
    - 사업수행 : 서울시 경제정책과 / 서울연구원
    - 사업내용 : 홍릉 및 동북권 지역역량 분석, 홍릉단지 내 도입시설 기본구상 및 실행방안 마련
    - 종암·월곡 창조문화벨트 조성 (앵커시설 확보, R&D 거점 조성 등)

- 소요예산 : 149,000천원 (전액 시비)
- ② 고려대역 주변 지구단위계획 수립 용역 (2단계)
  - 기 간 : 2015. 1월 ~ 2016. 12월
  - 내 용 : 동북권 균형발전 관련 홍릉단지 발전 실행방안 연구용역 결과 반영, 더블 역세권(고려대역)에 적합한 용도지역 재조정(일반주거지역 ⇒ 준주거지역, 상업지역)
  - 사업비 : 500,000천원
- ③ 홍릉 벤처벨리 종암·월곡 창조문화 거점 조성 (2017년 이후, 장기과제)
  - 창조문화 인큐베이팅 센터 등 R&D 거점 조성 : 국민은행 전산센터

## □ 사업별 일자리 창출 목표

(단위 : 건, 백만원)

세부사업명		목표	예산	비고
합 계		3	159	
문화체육과	성북동 역사문화지구 조성	1	-	예산미정
	돌곶이일대복합문화예술타운조성	1	10	
일자리경제과	홍릉벤처벨리 종암월곡창조문화벨트 조성	1	149	

## 2

## 민 간 부 문

### 가. 기본방향

- ▶ 일자리 미스매치 해소를 위한 취업지원서비스 강화 및 직업능력개발 확대
- ▶ 민·관을 포함한 유관기관 등과 협력 강화를 통해 일자리 창출 역량 결집

### 나. 부문별 사업계획

#### 1 기 타

#### □ 추진사업

##### ○ 취업성공패키지

－ 취업성공패키지란?

저소득 취약계층에 대하여 개인별 취업지원계획에 따라 ‘진단·경로설정 →

의욕·능력증진 → 집중 취업알선'에 이르는 통합적인 취업지원 프로그램을 제공하고 취업한 경우 '취업성공수당'을 지급함으로써 이들의 노동시장 진입을 체계적으로 지원하는 종합적인 취업지원체계

- 사업기간 : 연중 시행
- 실시기관 : 서울북부고용센터
- 지원대상 : 만 15 ~ 64세 이하의 근로능력이 있는 기초생활수급자 중조건부수급자(자활역량평가 70점이상)
- 지원내용 : 개인별 취업역량 진단을 토대로 최장 1년간 통합 취업지원

## ○ 희망리본사업

- 희망리본사업이란?  
저소득층 취·창업 지원을 위하여 개인별 1:1 맞춤형 복지서비스를 제공하고 밀착 사례관리 실시, 근로역량 제고 및 근로장애 요인 제거를 위한 복지·고용 연계 서비스 제공
- 사업기간 : 연중 시행
- 실시기관 : 서울희망리본본부
- 지원대상 : 조건부수급자, 일반수급자, 차상위, 노숙인 등  
(자활역량평가70점 미만)
- 지원내용 : 기초상담, 맞춤취업준비, 취업알선 3단계 서비스 지원

## ○ 찾아가는 일자리 발굴단 운영

- 추진배경 : 관내 사업체를 중심으로 우수 중소기업 일자리를 발굴하여 미스매치 해소 및 기업고용을 극대화 하고자 함
- 편 성 : 2개조 6명 (팀장2, 주무관2, 취업상담사2)
- 방문일시 : 수시
- 운영방법
  - 방문대상 업체를 선정하고 인사담당자 사전 예약후 방문
  - 업체방문(구인상담, 일자리정책 홍보, 기업 애로사항 청취 등)
  - 방문결과 기록관리(구인 내역 취업정보센터에 등록)
  - 사후관리(토탈케어 서비스로 취업성공을 제고)

○ 일을 구하는 날 “일구데이” 운영

- 추진배경 및 목적
  - 일자리지원센터에 등록된 구인·구직자를 대상으로 만남의 날을 매월 19일 정기적으로 개최 하여 구인·구직 취업지원서비스 구축
- 추진내용 및 일정
  - 추진기간 : 2014. 5월부터 매월 19일
  - 소요시간 : 2시간 (면접1인당 10~15분 소요)
  - 면접장소 : 구청 3층 현장취업지원센터
  - 구인업체 : 월 테마별 정기면접을 통한 구인업체 섭외
  - 구 직 자 : 구인업체 스펙에 맞는 면접 대상자를 일자리지원센터에서 발굴
- 성과 및 기대효과
  - 취업지원 서비스로 구인업체 인력난 및 구직자 실업해소
  - 월별 모집 직종 테마를 설정 맞춤형 구인·구직 실현
  - 대규모 일자리창출 보다는 실질적인 구인, 구직 연결이 목적으로 일자리 지원센터에 등록된 구직자 뿐만 아니라 당일 현장 방문자도 면접기회 제공

○ 동 취업상담창구 운영

- 사업기간 : 2014 ~ 2018년
- 사업대상 : 구직을 희망하는 동 주민센터 관할 구민 및 구인 기업체
- 사업목적 : 동 주민센터의 취업 최일선 창구화로 취업 그물망 마련
- 사업내용 : 구직희망자 상담 후 일자리센터 심층상담 연계, 관내 구인업체 발굴 및 구인등록 독려 및 등록 대행 추진

□ 사업별 일자리 창출 목표

(단위 : 명, 백만원)

세부사업명		목표	예산	비고
합 계		304	-	
일자리 경제과	취업성공패키지	120	-	
	희망리본사업	80	-	
	찾아가는 일자리 발굴단 운영	64	-	
	일을 구하는 날일구데이 운영	20	-	
동주민센터	동 취업상담창구 운영	20	-	



	구분	대표 단위사업명	
<b>정부 부문</b>	1. 직접일자리창출	1. 1. 어르신 일자리 사업 1. 2. 증증 장애인 활동보조사업	
	2. 직업능력개발훈련	2. 1. 지역맞춤형 일자리 사업 2. 2. 협동조합 마을학교 교육	
	3. 고용서비스	3. 1. 일자리지원센터 운영	
	4. 고용장려금	4. 1. 청년인턴 사업	
	5. 창업지원	5. 1. 벤처창업지원센터 운영	
	6. 실업소득 유지 및 지원		
	7. 일자리 인프라구축	7. 1. 사회적경제 통합지원센터 운영 7. 2. 마늘만들기 지원센터 운영	
	8. 기타	산업	
		복지	
		문화	8. 1. 흥릉벤처벨리 종암, 월곡, 창조문화벨트 조성
농림, 해양			
국토, 환경			
<b>민간 부문</b>	9. 기업유치, 신설 및 확장		
	10. 기타	10. 1. 일을 구하는 날 "일구데이" 운영	

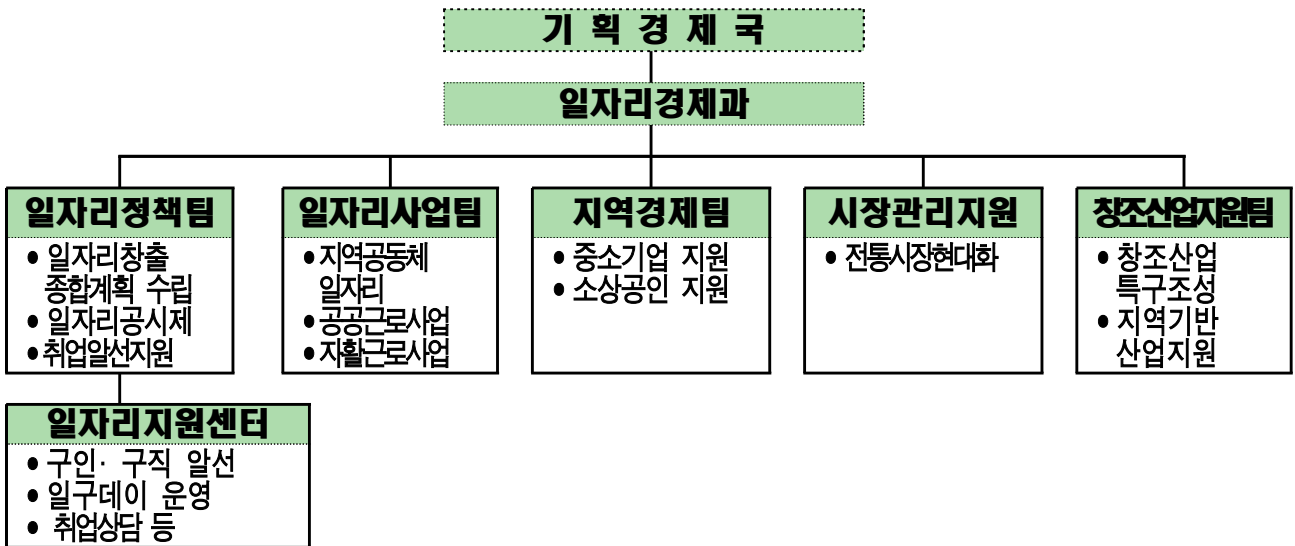
## Ⅶ. 집 행 계 획

### 1

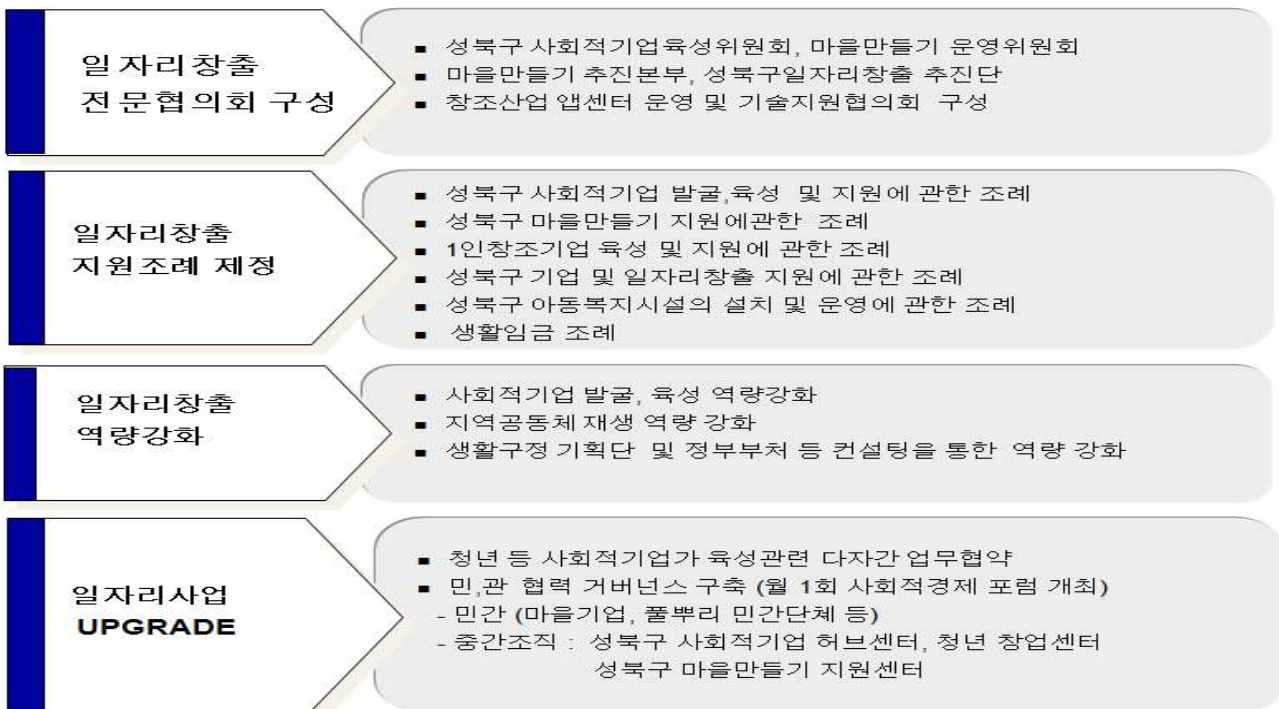
## 사업추진체계

### □ 일자리창출 추진단 운영

- 추진단장 : 기획경제국장
- 총괄반 : 일자리경제과장
- 사업추진반 (반장 : 부서장) 42개부서 등



### □ 사업추진 체계도



□ 『부서별 일자리 공시제 추진평가』 실시 성북구 일자리 목표 달성

- 추진목표 : 25,766명(공공23,946명, 민간 1,820)
- 대상사업 : 38개부서 91개 사업
- 평가방법 : 대상사업 및 평가지표에 의거 평가
  - 부서별 추진실적 제출자료에 의한 서면평가(필요시 현장평가)
    - 구분청 : 일자리 추진목표 달성도, 취업 지원실적, 부서장 관심도, 우수 사례, 특수시책 등
    - 동 : 취업상담 창구 운영실적, 부서장 관심도, 우수사례, 특수시책 등
  - 평가위원회 별도 구성
- 소요예산 : 1,700천원
  - 우수부서 표창 및 시상

(단위 : 원)

구분	부서수	포상금액	소요예산	비고
계	6		1,700,000	
최우수상	1	500,000	500,000	
우수상	2	300,000	600,000	
장려상	3	200,000	600,000	

□ 일자리 공시제 관련 부서 협력체계 구축 및 추진상황 점검

- 부서별 책임운영제 실시 및 일자리창출 추진상황 보고회 개최 : 상·하반기 연 2회
  - ※ 동 행정실적심사 반영 및 우수부서 표창과 포상금 지급
- 일자리 창출 추진실적 제출 : 분기 1회

□ 부서별 일자리 창출 사업

연번	부 서	사업명
	<b>합계 (38개부서)</b>	<b>91개 사업</b>
1	공원녹지과 (7)	도시공원유지 관리사업, 어린이공원·마을마당 관리사업, 생태체험관 및 숲체험프로그램사업, 수목식재 사후관리, 산불예방대책 사업, 산림병해충 방제사업, 도시텃밭 조성 및 관리사업
2	교육청소년과 (5)	지역아동센터 돌봄도우미 사업, 찾아가는 평생 학습강좌, 드림스타트사업, 자기주도학습지원 센터강사 등 고용, 청소년 상담복지센터 강사 등 고용
3	교통지도과 (1)	불법주정차 단속사업
4	교통행정과 (1)	교통유발부담금 부과사업
5	디지털정보과 (1)	U-성북 도시통합관제센터 운영
6	문화체육과 (6)	직장운동경기부(펜싱팀) 운영, 문화재 경비인력 지원사업, 역사문화탐방 해설사 고용, 공공도서관 개관시간 연장사업, 성북동 역사문화지구 조성, 돌곶이일대 복합문화타운 조성
7	민원여권과 (1)	중요종이기록물 전산화 사업
8	복지정책과 (5)	통합사례관리사운영, 자원봉사 코디네이터 사업, 복지사각지대(더함복지상담사) 사업, 자살예방센터 운영, 복지관과 연계 취업강화
9	어르신복지과 (10)	노인일자리 사업, 노인돌봄기본서비스 사업, 노인돌봄종합서비스 사업, 복지관 및 복지시설과 연계일자리 제공, 장애인 일자리 지원사업, 장애인행정도우미 사업, 중증장애인 활동지원 사업, 장애인 보호작업장 사업, 시각장애인 안마 바우처사업, 의료급여 지원사업
10	여성가족과 (7)	안심귀가 스카우트 사업, 보육코디네이터 사업, 시간연장형 보육확대 사업, 어린이집 확충사업, 보육교사 대체지원사업, 아이돌보미 지원사업, 일시보육 시범사업
11	일자리경제과 (25)	공공근로사업, 대학생아르바이트 운영, 전통시장 매니저 운영, 지역공동체 일자리 사업, 상공인경영자 연구과정 강좌, 예비창업자 소자본 창업강좌, 지역맞춤형 일자리사업, 직업

		지도프로그램 운영, 일자리지원센터 운영, 일자리한마당, 시민일자리 설계사 운영, 자립지원 직업상담사 운영, 민관학협력을 통한 경영개선 촉진사업, 자활근로사업, 청년인턴사업, 벤처창업지원센터 운영, 비즈니스센터 운영, 시니어창업 센터 운영, 생활임금제 거점상권 골목경제 살리기 사업, 흥릉벤처벨리 종암월곡 창조문화벨트 조성, 취업성공패키지, 희망리본사업, 찾아가는 일자리 발굴단 운영, 일구데이 운영
12	자치행정과 (2)	자치회관 프로그램 강사 등 고용, 워킹스쿨버스 운영
13	행정지원과 (1)	친절행정 구민평가단 운영
14	사회적경제과 (7)	사회적기업가 양성교육강좌, 협동조합마을학교 교육, 마을기업육성, 사회적기업발굴육성, 사회적경제 통합지원센터 운영, 마을만들기 지원센터 운영, 사회적금융 활성화
15	건강관리과 (3)	모자보건사업, 성병관리사업, 방역소독사업
16	건강정책과 (2)	담배없는 연기 사업, 건강생활실천사업(운동·영양·금연, 비만)
17	의약과 (5)	대사증후군 관리사업, 방문건강관리사업, 주민건강검진사업, 복지관 한방클리닉 운영, 국가암조기검진
18	보건지소 (1)	100세 시대 마을건강 사업
19	동 주민센터 (20)	취업상담창구 운영

## Ⅷ. 인프라 구축 및 의견수렴

### 가. 네트워크 구축 및 협의 계획

일 시	내 용	유관기관
1월	사회적경제 공공구매 매뉴얼 연구용역	전국사회적경제지방정부협의회
3월	생활임금조례제정 의견수렴	(사)한국고용노사관계학회

2월	상호문화특구 조성을 통한 창조적 일자리 창출방안 연구용역	지식공방 하우
2월	성북 제조업 지원센터 설치 운영관련 의견수렴	(사)서울북부 섬유봉제협회
4~12월	부서별 일자리 창출 추진상황 보고	일자리관련 부서

## 나. 주민과의 소통 및 홍보 계획

일 시	내 용	홍보수단
3~4월	생활임금 조례제정 간담회 및 기자설명회	기자 설명회 개최
3~12월	찾아가는 일자리발굴단 운영	일자리발굴단 운영
4~10월	○ 구인·구직 교류의 장 개최 - 취업박람회 : 6월 - 사회적경제 박람회 : 10월 - 일구데이 : 4월~12월	포스터, 현수막, 리플렛, 홈페이지, 보도자료 등
3~12월	○ 직업능력개발사업 홍보 - 지역맞춤, 직업지도 등	포스터, 현수막, 리플렛, 홈페이지, 보도자료 등
1~12월	사회서비스 국공립보육시설 확충 관련	이해관계단체 및 법인 설명회 토론회 실시
3~12월	창업교육 및 창업자금 지원	성북구상공회협력, 홈페이지, 보도자료 등
1~12월	기타 민·관 협력 등 우수사례 홍보	설명회, 세미나, 토론회, 보도자료 등

## 다. 컨설팅 및 모니터링 계획

일 시	내 용	수 단
3~12월	○ 일자리공시제 서울시 5개 자치구 담당 모임 - 북부고용센터, 성북, 강북, 노원, 도봉, 중랑	지역고용현황토의
12월	○ 취업지원분야 일자리종합계획	일자리지원센터

## IX. 행정 사항

### □ 지역일자리 공시 공고

- 고용노동부 홈페이지(<http://www.reis.or.kr>) 등록
  - ▶ 2014년 성북구 일자리 대책 세부계획 변경(공시자료) 등록
- 우리구 홈페이지에 공시 공고
- 2014년도 일자리사업 추진 홍보 등 지역신문에 보도자료 제출 - 홍보담당관
- 일자리창출 관련 부서별 목표 관리제 및 책임 운영제 실시
  - 일자리 관련 추진실적은 매 분기 익월 10일까지 일자리정책과로 제출
- 일자리추진실적 부서별 평가보고
  - 일자리창출 우수부서 및 직원 표창과 인센티브 지원(12월중)

붙임 1. 지역일자리 공시 공고(안) 1부

2. 2014년도 부서별 일자리창출 사업목표 1부.
3. 부서별 일자리 목표관리제 자체 계획서 1부
4. 부서별 일자리 창출 추진실적. 끝.