

2024. 3. 27.(수) 석간용

이 보도자료는 2024년 3월 27일 오전 06:00부터 보도할 수 있습니다.



## 보도자료

담당부서 : 주택정책실 건축기획과

건축기획과장

임우진

2133-7090

사진없음

사진있음

매수 : 7매

건축계획팀장

길성호

2133-7107

# 서울시 무교다동 제29지구 등 건축심의 통과·도심내 업무시설 공급

- 3.26.(화) 제7차 건축위원회...무교다동 제29지구 등 4개 안건 건축심의 통과

- ① 무교다동29지구: 시청광장 및 인근 녹지와 연계되는 개방형 녹지공간 확보
- ② 세운지구 내(3건): 개방형 녹지 도입으로 도심 내 개방된 공공공간 제공

서울시는 3.26.(화) 열린 제7차 건축위원회에서 '무교다동 제29지구 도시정비형 재개발사업'을 비롯하여 총 4건의 건축심의를 통과시켰다고 밝혔다.

이번 심의에 통과된 곳은 ▲무교다동 제29지구 도시정비형 재개발사업 ▲세운재정비촉진지구 3-2,3구역 도시정비형 재개발사업 ▲세운재정비촉진지구 3-8,9,10구역 도시정비형 재개발사업 ▲세운재정비촉진지구 6-3-3구역 도시정비형 재개발사업 등 4곳으로 4대문 도심 내 업무시설 및 근린생활시설 등이 건립된다.

□ 지하철 1호선 시청역과 2호선 을지로입구역 사이에 위치한 ‘무교다동 제29지구 도시정비형 재개발사업(중구 을지로1가)’은 지하 6층 지상 23층 규모로 업무시설과 문화 및 집회시설, 근린생활시설이 들어선다.

- 건축위원회는 보행공간 개선을 위해 기존 보도(을지로·무교로)의 지하 출입시설을 대지 내부로 이전하였고, 시청광장 및 인근 녹지와 연계되는 개방형 녹지공간을 최대 확보하였으며, 이와 연계된 저층부 개방공간을 계획하여 가로공간 활성화 및 공공성을 극대화할 수 있는 계획안을 수립하였다.
- 아울러 서울광장과 덕수궁 등 서울의 대표 명소를 조망할 수 있는 대지의 특성을 고려한 최상층 개방공간과 근린생활시설, 전용 엘리베이터를 계획하여 시민들이 언제나 쉽게 접근하고 휴식할 수 있도록 접근성과 공공성을 강화하였다.

□ 지하철 2, 3호선 을지로3가 및 지하철 2, 5호선 을지로4가역 인근 ‘세운 3-2,3구역 도시정비형 재개발사업(중구 입정동)’, ‘세운 3-8,9,10구역 도시정비형 재개발사업(중구 을지로3가동)’, ‘세운 6-3-3구역 도시정비형 재개발사업(중구 을지로4가동)’은 각각 2개동 지하 9층, 지상 36층 / 2개동 지하 9층 지상 39층 / 1개동 지하 8층, 지상 32층 규모로 업무시설과 근린생활시설이 건립된다.

- 세운지구 중 금번 보고한 3구역 등 안전은 지난해 12월 심의완료하였으나, 건축물별 차별적 디자인을 보완하여 보고한 것으로, 전체적인 디자인 콘셉트는 같이 하면서 주변환경과 조화를 이루는

다채로운 도시경관을 창출하도록 계획하였다. 특히 을지로3가역과 연계한 지하 통합계획 및 관광인프라시설 확충 등으로 도심활성화를 도모하였다.

- 한병용 서울시 주택정책실장은 “녹지가 부족한 도심의 현황을 고려하여 도심 내 건축물 계획 시 녹지율을 높이고 보행자 위주의 가로환경을 조성할 수 있도록 건축위원회에서 심의 단계부터 고려하겠다.”라고 하였다.

※ 담당부서 연락처

안건명	담당부서	담당자	연락처	
무교다동 제29지구 도시정비형 재개발사업	도시재창조과	도시재창조과장	신윤철	02-2133-4630
		도시재창조정책팀장	문보성	02-2133-4632
세운재정비촉진지구 도시정비형 재개발사업 (3개 안건)	도시재창조과	도시재창조과장	신윤철	02-2133-4630
		세운지구활성화팀장	진명국	02-2133-4642

〈붙임 1〉

# 무교다동 제29지구 도시정비형 재개발사업

## □ 사업개요

- 위 치 : 서울특별시 중구 무교로 6 (대지면적: 2,103.60 $m^2$ )
- 건축규모 : 지하 6층/지상 23층, 연면적 27,507.20 $m^2$   
건폐율- 48.87%, 용적률- 887.14%
- 용 도 : 업무시설, 문화및집회시설, 근린생활시설



배치도



투시도



조감도

〈붙임2〉

## 세운재정비촉진지구 3-2,3구역 도시정비형 재개발사업

### □ 사업개요

- 위 치 : 중구 입정동 175-1번지 일원  
(대지면적: 8,240.3  $m^2$ )
- 건축규모 : 지하9층/ 지상36층, 연면적 169,990.53  $m^2$   
건폐율 - 49.96%, 용적률 - 1,524.65%
- 용 도 : 업무시설, 근린생활시설



배치도



투시도



〈붙임3〉

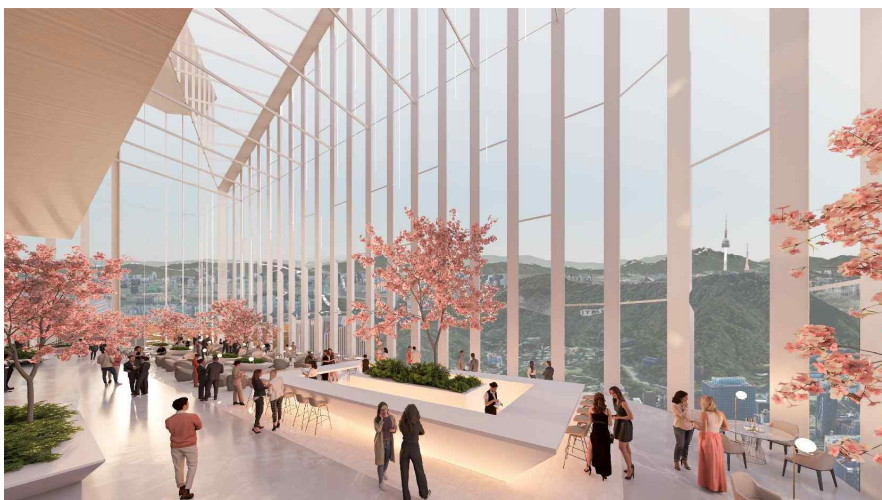
# 세운재정비촉진지구 3-8,9,10구역 도시정비형 재개발사업

## □ 사업개요

- 위 치 : 중구 을지로3가 227번지 일원  
(대지면적: 10,358.0  $m^2$ )
- 건축규모 : 지하9층/ 지상39층, 연면적 226,882.88  $m^2$   
건폐율 - 49.80%, 용적률 - 1,552.37%
- 용 도 : 업무시설, 근린생활시설



배치도



투시도

〈붙임4〉

# 세운재정비촉진지구 6-3-3구역 도시정비형 재개발사업

## □ 사업개요

- 위 치 : 중구 을지로4가 310-2번지 일원  
(대지면적: 4,606.9 $m^2$ )
- 건축규모 : 지하8층/ 지상32층, 연면적 86,660.09 $m^2$   
건폐율 - 49.99%, 용적률 - 1,391.06%
- 용 도 : 업무시설, 근린생활시설



배치도



투시도