

2024년 제1차 동물복지위원회 회의자료

2024. 3. 13.(수)

서울특별시 푸른도시여가국
(동물보호과)

목 차


I. 동물 공존도시 서울 2024년 추진계획	1
① 반려동물 테마파크·추모관 조성	1
② 권역별 동물복지지원센터 확대 조성	1
③ 반려견놀이터 운영·확충	2
④ 동물복지지원센터 교육 프로그램	3
⑤ 자치구 반려동물 교육지원	4
⑥ 돌봄기관 연계 동물보호 교육	4
⑦ 사회적약자의 반려동물 지원	5
⑧ 동물보호·반려동물 문화행사	6
⑨ 동물유기 예방 및 구조·치료 지원	7
⑩ 유기동물 입양활동 지원	8
⑪ 동물보호 민관합동 감시	9
⑫ 길고양이 보호관리	10
붙임 1. 제2기 동물복지계획 성과지표	11
II. 동물보호법 등 개정에 따른 현안	12
① 맹견기질평가 및 허가제	12
② 사육포기동물 인수제도	13
③ 민간동물보호시설 동물의료 지원	16
④ 개식용 종식 특별법 공포에 따른 추진사항	17

I 「동물 공존도시 서울」 2024년 추진계획


반려동물 친화적 환경 조성

1 반려동물 테마파크·추모관 조성 ※ 경기도 연천군과 협력추진

□ 서울 반려동물 테마파크 조성

- 사업목적 : 반려동물 동반 여가시설을 조성하여 동물과 함께하는 여가문화 지원
- 사업위치(규모) : 연천군 군남면 삼거리 696번지 일대 (119,095㎡) 
- 추진일정 : '24. 설계 → '25. 공사 → '26. 완공
- 주요시설 : 반려견놀이터, 반려견 동반 캠핑장(카라반, 글램핑, 오토 캠핑장 등), 반려동물 문화센터(반려견 동반 수영장, 훈련소, 동물미용실, 매점 등) 등

□ 서울 반려동물 추모관 조성

- 사업목적 : 공공화장시설을 조성하여 건강한 반려동물 장례문화 확산
- 사업위치(규모) : 연천군 군남면 선곡리 산198 (5,000㎡) 
- 추진일정 : '24. 설계 → '25. 공사 → '27. 5월 완공
- 주요시설 : 화장장 또는 건조장, 봉안당 등

2 권역별 동물복지지원센터 확대 조성

□ 市 동물복지지원센터 운영 현황 : 3개소(마포·구로·동대문)

- 운영목적 : 유기·피학대·사육포기 동물의 돌봄 치료·입양, 동물보호 인식 확대
- 주요시설 : 동물병원, 입양센터, 교육장 등

구분	동물복지지원센터 마포('17)	동물복지지원센터 구로('20)	동물복지지원센터 동대문('23)
위치	마포구 매봉산로 31 (연면적 610.5㎡, 지하 1층)	구로구 경인로 472 (연면적 206.55㎡, 지상 2층)	동대문구 용두동 726-1 (연면적 552.09㎡, 지상 2층)

□ **동물복지지원센터 강동 건립**



- 조성목적 : 동남권 지역의 동물복지기반시설로서 지역별 균형 있는 동물복지서비스 제공
- 주요기능 : 반려동물 교육, 유기동물 보호·입양·의료 지원
- 사업위치(규모) : 강동구 길동 12-7 대(1,227.5㎡)
- 추진일정 : '24. 설계 → '25. 공사 → '27. 9월 개장
- 주요시설 : 동물병원, 교육장, 입양실, 야외 교육장·놀이터 등

3 반려견놀이터 운영·확충

□ **조성목표** : '23년 12개소 → '26년 16개소 [연차별 확충, 24.18개소(예정)]

□ **현황**

- 市 직영 반려견놀이터 : 4개소

① 어린이대공원	② 월드컵공원	③ 보라매공원	④ 매현시민의숲
'13.7.31.개장(747㎡)	'14.4.30.개장(1,638㎡)	'16.4.23.개장(1,300㎡)	'23.6.13.개장(843㎡)

- 자치구 운영 반려견놀이터 : 8개소(도봉·영등포·구로·동대문·송파·마포·강북·성동)

자치구	도봉구	영등포구	구로구	동대문구	송파구	마포구	강북구	성동구
개 장 일	'17.10.17	'20.3.16	'19.12.2	'20.12.30	'22.1.27.	'22.4.1.	'22.9.20.	'23.12.18.
위 치 (면적)	초안산근린 공원 (800㎡)	안양천 오목교 (116㎡)	인양천 오금교 남단 (700㎡)	중랑천 장안교 하부 (420㎡)	탄천유수지 (1,221㎡)	마포동 (372㎡)	북서울꿈의숲 (815㎡)	중랑천 송정교 하부 (770㎡)

※ 자치구 쉼터, 임시쉼터 조성 현황 : 22개소 (관악1, 노원9, 동대문1, 동작1, 성동1, 양천4, 중랑2, 한국공항공사1, 서대문2)

□ **'24년 조성(예정) : 6개소(마포·도봉·은평·구로·금천·노원)**

자치구	마포구	은평구	금천구	구로구	노원구	도봉구
준공 예정일	'24.5.	'24.6.	'24.7.	'24.10.	'24.7.	미정
위 치 (면적)	난지한강공원 (2,000㎡)	물푸레근린공원 (1,300㎡)	안양천변 (658㎡)	안양천변 (2,600㎡)	중랑천변 (625㎡)	부지재검토중

성숙한 반려동물 문화 함양

4 동물복지지원센터 교육프로그램

□ 반려동물 시민학교

※목표인원 : 3,000명

- 운영방향 : 생애주기별 반려인이 알아야 할 반려동물 돌봄교육 실시, 반려동물의 적절한 돌봄관리와 동물보호 인식 제고
- 운영대상 : (예비)반려인, 반려동물, 관심있는 시민
- 교육방법 : 대면교육 및 온라인(실시간화상·동영상) 병행 교육
- 교육장소 : 마포·구로·동대문센터 및 온라인(평생 학습포털, 1:1 화상) 등
- 교육구성 : 돌봄교육, 문제행동교정, 사회화·예절
 - 입양 전 기본교육 : 입양에 필요한 기초지식 및 반려동물 영양, 건강관리 등
 - 반려동물 입양교육(온라인), 반려동물 돌봄교육(온라인)
 - 입양 후 돌봄교육 : 문제행동교정, 산책훈련, 소통 실습 교육 등
 - 행동교정(온라인, 대면), 사회화예절(대면), 산책훈련(대면), 반려견놀이터 이용매너(온라인)
 - 반려동물과 교감·소통 강화(대면, 위생미용·도가·마사지 등)

□ 동대문센터 「서울 반려동물 안심학교」

※목표인원 : 900명

- 운영방향 : 건전한 반려문화 정착을 위한 동물보호 통합교육과 반려인교육 실시
- 운영대상 : 관심있는 시민 누구나(중고등학생·대학생 등)
- 교육장소 : 동대문센터
- 교육구성
 - 어린이 동물보호 교육 : 동물보호, 개물림 사고예방, 올바른 동물돌봄
 - 중고등학생 직업체험 : 펫시터, 동물훈련사, 수의사 등 동물관련 직업체험
 - 대학생 현장실습 : 수의학과, 반려동물학 등 동물관련 대학생 실습
 - 직장인 봉사활동 : 봉사활동 신청 직장인에게 동물구조 및 응급처치 등
 - 반려인 교육 : 미래반려인 예비교육, 반려동물 안심서울 특강 등(영양관리, 인문학강의 등)

5 자치구 반려동물 교육지원

□ 사업계획

- 지원목적 : 찾아가는 반려동물 행동교정 교육으로 반려동물 문제행동으로 인한 지역사회 갈등 해소, 동물보호 인식 확대
- 지원방법 : 자치구 대상 지원희망 수요조사 후, 심사를 통해 지원 결정
- 지원대상 : 중구 등 16개구 ※ '23. 15개구 → '24. 16개구
 - 미참여 자치구(9) : 종로·용산·광진·성북·양천·금천·영등포·서초·송파
- 지원내용 : 반려동물 행동교정 교육 사업비(예 : 우리동네 반려동물 훈련사) 지원
 - 기초소양 교육은 제외(예: 펫티켓, 동물보호 교육 등)

6 돌봄기관 연계 동물보호 교육

□ 운영목적 : 어린이·청소년 대상 찾아가는 동물보호 교육 실시, 교육단계별 동물사랑·생명존중에 대한 가치관 형성

□ 교육내용

- ① 어린이 동물보호 교육 ※ 교육목표 : 6,000명('23년 4,728명)
 - 교육대상 : 미취학아동(6~7세) 및 초등학교 저학년(3~4학년)
 - 교육장소 : 어린이집, 유치원, 초등학교
 - 교육내용 : 동물의 이해, 돌봄예절, 동물보호 기본 원칙 등
- ② 우리동네 반려동물 지킴이 활동 ※ 교육목표 : 250명
 - 교육대상 : 초등학교 고학년(5~6학년)
 - 교육장소 : 초등학교
 - 교육내용 : 동물보호 이론교육을 바탕으로 동물보호 동아리 구성·활동*
 - * 활동과제 : 반려견주 인식조사, 올바른 반려문화 조성을 위한 캠페인 등
- ③ 수족관 활용 아동·청소년 동물보호교육 ※ 교육목표 : 1,000명
 - 교육대상 : 市 지역아동센터 및 키움센터 아동·청소년
 - 교육장소 : 롯데월드 아쿠아리움
 - 교육내용 : 환경생태교육(멸종위기종, 종보전 활동 소개), 해양생물 관련 진로·직업교육

7

사회적 약자의 반려동물 지원

□ **지원목적** : 반려동물의 정상적 돌봄이 어려운 사회적약자 대상 경제적 부담 완화로 사회적약자와 반려동물 모두의 복지 증진 도모

□ **지원대상** : 기초생활수급자, 차상위계층, 한부모가족

□ **주요내용** : **반려동물 의료비, 위탁돌봄비, 장례비 지원** ※목표 : 2,830마리

① **우리동네 동물병원** : 반려동물 의료비 지원

- 지원목표 : 2,500마리(가구당 2마리까지 지원, 1회/년)
- 참여구청 : 25개 자치구(자치구별 우리동네 동물병원 2개소 이상 지정·운영)
- 지원내용 : 동물의료 지원(검진, 치료, 중성화 등)
 - 필수진료(기초검진, 예방접종, 심장사상충 예방약/20만원) 및 선택진료(검진과정 중 발견한 질병 치료비 또는 중성화수술/20만원 이내)

※ 보호자는 진찰료 1만원, 치료·중성화 비용 중 20만원을 초과하는 금액부담

② **우리동네 펫위탁소** : 반려동물 위탁보호비 지원

- 지원목표 : 230마리
- 참여구청 : 8개 자치구(강북·동작·서대문·성북·강남·광진·송파·강서)
- 지원내용 : 동물위탁보호 최대 10일(장기입원 등 구청에서 인정 시 최대 50일)
 - ※ 지원기준을 초과하여 위탁할 경우 해당비용은 보호자 부담
 - ※ 지원기준 : 반려견(4kg 미만 3만원/일, 4~20kg 미만 4만원/일, 20kg 이상 5만원/일) 및 반려묘(무게무관 5만원/일) 위탁보호 비용

③ **사회적약자의 반려동물 장례지원** : 장례(화장 등) 비용 지원

- 지원목표 : 100마리
- 추진방법 : 유관단체((사)한국동물장례협회 등)와 협력하여 추진
- 지원내용 : 경제적 어려움으로 생활폐기물처리, 불법매장 등 적절하지 못한 장례를 치르는 사회적약자에 반려동물 화장비용 일부 지원

□ **서울 동물보호의 날**

※동물보호법 제4조의 2(동물보호의 날) 시행일 : '25. 1. 3.

- 추진배경 : 동물의 생명보호 및 복지증진 가치를 널리 알리기 위한
‘서울 동물보호의 날’을 매년 10월 4일로 지정
(市동물보호조례 제23조, 시행일 '24.1.1.)
- 추진방향 : 반려동물, 야생동물, 실험동물, 농장동물, 유기동물 등 모든
동물의 생명존중과 동물복지 가치를 기념
- 추진실적('23년)
 - 자치구 반려동물 행사: 9개구
 - ※ 중구(10월), 노원(10월), 송파(10월), 광진(10월), 금천(10월), 관악(6,9월), 강동(9월), 강남(5,10월), 성동(10월)
 - 서울시 : 서울 반려동물 한마당 축제('23.10.8.) 개최
 - ※ 댕댕이 패션런(반려견 걷기대회), 강형욱 훈련사나응식 수의사 초청강연, 멍내력 선발대회 등
- 추진내용
 - 행사일정 : 10. 5.(토)~10. 6.(일), 예정
 - 행사장소 : 뚝섬한강공원(서울국제정원박람회 : 5~10월)

□ **쫄국민이 함께 즐기는 반려인능력시험**

※'23. 3회 → '24. 4회

- 추진목적 : 반려인의 돌봄능력 향상 및 올바른 반려인 양성
- 사업방법 : 협약기관[(주)동그람이]과 협력*하여 추진
 - * 협약내용 : 반려인능력시험 공동주최[(주)동그람이: 시험기획 및 홍보, 콘텐츠제작, 기념품 지원]
- 사업내용
 - 필기시험(1회) : 반려동물의 행동이해, 건강 및 영양관리 등 총50문항
 - 실기시험(2회) : 최신 행동이론에 입각한 비강압식 · 긍정강화 코스설계
 - 교육행사(2회) : 우수응시자 초빙 후 특강 · 왕중왕 퀴즈쇼 추진
- 추진일정 : (9월) 필기시험, (10월) 실기시험, (11~12월) 우수응시자 대상 특별교육왕중왕전

유기동물 구조·보호관리체계 강화 및 길고양이 관리

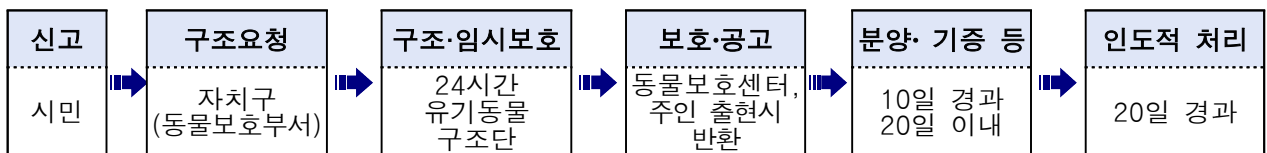
9 동물유기 예방 및 구조·치료지원

□ 내장형 동물등록 지원

- 지원목적 : 유실예방에 효과적인 내장형 동물등록 활성화
- 지원대상 : 서울시민이 소유한 2개월령 이상의 반려동물(개, 고양이)
- 지원목표 : 9,000마리
- 추진방법 : 서울시·손해보험협회·(사)서울시수의사회 업무협약
- 지원내용 : 시민이 사업참여 동물병원을 방문하여 내장형 동물등록 시, 동물등록 수수료 1만원만 부담(시중가: 4~8만원)

□ 유실·유기·피학대 동물의 구조 및 보호

- 사업목적 : 24시간 구조단 운영 등으로 빈틈없는 동물구조보호 관리체계 구축
- 사업대상 : 유실·유기동물·피학대동물
- 추진체계



○ 사업내용

① 24시간 유기동물 구조단 운영(서울시)

- 서울시 전역의 유실·유기동물 24시간, 연중무휴 구조

② 동물보호센터 지정·운영(자치구)

- 구별 지정 동물보호센터에서 유실·유기동물 등 보호, 분양·기증 등

□ 유기동물 응급치료센터

- 사업목적 : 유기동물 치료지원으로 유기동물 입양률 향상
- 사업대상 : 「동물보호법」 제34조에 따라 구조·보호 조치된 동물 중
기증 또는 입양이 확정된 동물
- 사업목표 : 240마리 ※ 권역별 응급치료센터 4개소 지정·운영
- 사업내용

① 유기동물의 치료지원



- ② 동물보호시설(동물보호센터, 市동물복지지원센터)의 의료상담 및 교육, 의료지원

10 유기동물 입양활동 지원

□ 자치구 유기동물 입양지원시설 조성

- 지원목적 : 접근성 향상 및 유기동물 입양 확대를 위한 자치구별 입양지원시설 설치
- 현황 : 3개소(노원·서초·강동)
- 추진계획 : 서대문구 '24년 개장 예정
 - 조성위치(규모) : 서대문구 모래내로 333(539㎡)
 - 주요시설 : 입양상담실, 교육장 등

□ 유실·유기동물 입양비 지원

- 지원목적 : 유실·유기동물 입양시 소요되는 소유자 부담비용 경감으로 입양률 제고
- 지원대상 : 유실·유기동물을 반려목적으로 입양한 자
- 지원목표 : 325마리(24개 자치구, 중구제외)
- 지원내용
 - 지원내역 : 질병진단비, 치료비, 예방접종, 중성화수술비, 동물등록내장형비, 미용비, 펫보험 가입비
 - 지원범위 : 소요비용의 60%(최대 15만원) 지원
 - 지원방법 : 입양자가 해당 자치구에 신청 시 증빙서류 확인 후 지원

□ **동물보호단체 등과 협력, 유기동물 기증·입양 프로그램 운영**

- 운영목적 : 유기동물 입양률 제고
- 지원대상 : 동물보호센터에서 보호중인 유기동물, 시·구에서 의뢰된 피학대동물 및 사육포기동물, 야생화된 유기견 중 자견
- 대상기관 : 유기동물 기증기관*

* 동물보호소에 소속된 사람, 동물보호관 또는 명예동물보호관, 기증 또는 분양받은 동물을 적당하게 사육관리할수 있다고 인정하는 자

- 운영내용 : 유기동물 입양(기증), 입양홍보 캠페인
 - 유기·피학대·사육포기동물 입양 : 입양(기증) 80마리
 - 유기동물 입양 홍보 캠페인 : 캠페인 10회(실내 2, 실외 8)

□ **유기동물 입양문화 홍보 캠페인**

- 운영목적 : 정기적인 유기동물 입양문화 홍보로, 입양문화 확산
- 운영장소 : 공원, 반려견놀이터, 동물복지지원센터
- 운영내용 : 장소별 특색있는 입양홍보 프로그램 운영(6회 이상)으로 유기동물 입양에 대한 시민 관심 향상
 - ① 공원별 여가프로그램 협력 참여 : 개별 공원의 특색에 맞는 입양홍보 프로그램
 - ※ 유기동물 사진 및 소개글 전시, 유기동물 수채화 그리기 등
 - ② 반려견 놀이터 순회 캠페인 : 반려견놀이터 이용 예절, 펫티켓 등 교육
 - ③ 유기동물 만남의 날 : 유기동물 교감·소통, 입양상담 등 체험 프로그램

11 동물보호 민·관 합동감시

□ **신규제도 도입 대비, 명예동물보호관 확대('23. 116명 → '24. 130명)**

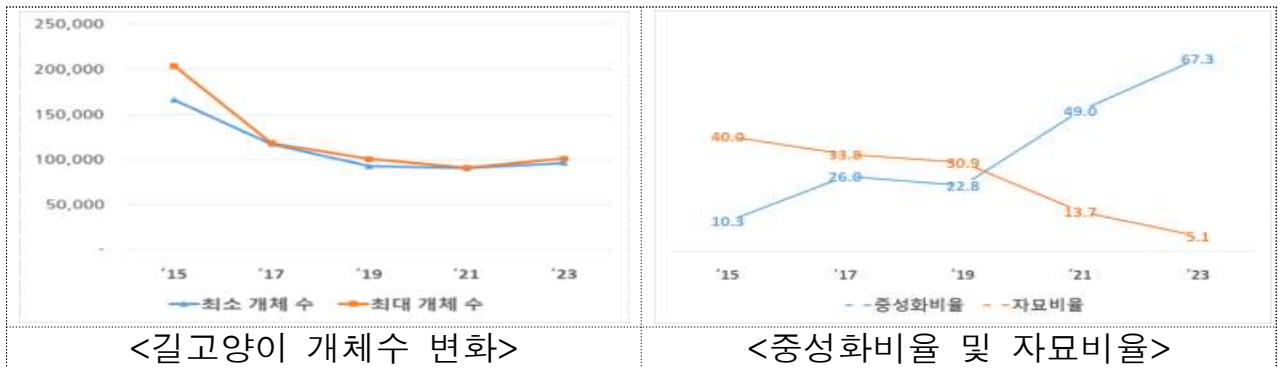
- 반려견 동반 외출시 준수사항* 등 지도·점검 및 홍보활동(주1회이상)

구분	동물보호법 개정사항 (시행일 : 2024. 4. 27.)
맹견사육허가의 신설(제20조)	▶맹견을 사육하는 사람은 요건을 갖추어 시·도지사에게 허가신청, 시·도지사는 기질(공격성) 평가를 거쳐 허가
맹견취급영업의 특례(제70조)	▶맹견을 생산·수입 또는 판매는 영업을 하려는 자는 맹견 취급에 대하여 시·도지사의 허가
기질평가위원회 신설(제28조 등)	▶맹견사육허가 전 평가 및 맹견이 아닌 개의 기질평가 등의 업무 수행을 위해 시·도에 기질평가위원회 운영

□ **동물판매업, 사설보호소 등 동물관련업소 지도·점검(분기별 1회)**

□ 현황

- 길고양이 개체수는 소폭 증가하였으나, 중성화사업 확대를 통해 중성화율이 증가하고 자묘비율은 감소하였음
 - 개체수 101천마리(21년 대비 11%증가), 중성화율 67.3%(증18.3%p), 새끼고양이 5.1%(감8.6%p)



- 길고양이 돌봄관련 시민간 갈등은 증가
 - 남은 사료·빈그릇 방치→갈등 발생, 길고양이 혐오·학대로 발전

□ 길고양이 적정관리 계획

- 중성화사업 확대하고('23. 14천마리 → '24. 16천마리) 효율성 제고를 위해 취약지역 집중 중성화
 - 市동대문센터의 시민참여 중성화 확대(월1회→주1회)
 - 길고양이 불편민원 또는 자묘 구조가 많은 지역 선정하여 중성화 역량 집중
- 길고양이 돌봄 활동에 「길고양이 돌봄 가이드라인(농식품부, 2023)」 적용
 - 길고양이 보호는 ‘남은 사료, 빈 그릇 치우기부터’ 홍보
 - 자치구 신청을 받아 「길고양이 돌봄 가이드라인」 현장 순회 교육(강사: 동물보호단체)
 - 돌봄 가이드라인 리플렛 등 제작 배포, 캣맘 단체와의 간담회 등 개최
- 공원환경 개선·올바른 돌봄문화 확산 위한 길고양이 공원급식소 운영
 - ※ 급식소 설치 현황 : 9개 공원 52개소[서울숲(11), 보라매공원(9), 월드컵공원 평화의공원(3), 북서울꿈의숲(6), 여의도공원(3), 월드컵공원 하늘공원(10), 월드컵공원 난지공원(2), 경의선숲길(2), 대한산 배수지공원(6)]

○ 자체평가 : 대부분의 사업이 완료되었으나, 자치구 유기동물 입양지원시설·동물복지지원 센터 등과 같이 지연된 사업도 있음.

사 업 명	'19		'20		'21		'22		'23	
	목표	실적	목표	실적	목표	실적	목표	실적	목표	실적
① 동물의 안전과 생명이 보장되는 도시										
1. 내장형 동물등록칩 지원(마리)	40,000	38,548	40,000	14,497	32,000	25,371	-	11,109	-	5,614
2. 24시간 유기동물 구조체계 시스템화	-		-	구조단 시범운영	-	구조단 시범운영	구축	구축	구축	구축
3. 유기동물 응급치료센터 지정(개소)	1	1	1	3	3	3	4	3	4	4
4. 민·관협력 유기동물 입양(마리)	300	205	500	151	450	312	500	195	550	182
5. 자치구 유기동물 입양지원시설(개소) 누계	3	2	4	3	3	3	4	3	5	3
6. 도시정비구역 동물보호활동 지원(제도화)			제도화	조례 개정						
7. 유기동물 입양인 안심보험 지원(명)	2,000	967	3,000	712	600	608	600	495	600	592
8. 동물보호 민·관 합동감시(회)	4	16	4	3	4	4	4	4	4	4
② 사람과 동물이 함께 누리는 동물복지도시										
1. 반려견놀이터(개소) 누계	10	6	15	7	8	8	9	10	10	12
2. 서울시 동물복지지원시설(개소) 누계	1	1	2	2	2	2	3	2	4	3
3. 취약계층 동물복지서비스 지원(마리)	1,000	564	1,500	198	200	521	220	1,597	250	2,130
4. 반려동물 교육서비스(명)	1,200	1,171	1,800	2,013	2,100	2,337	2,600	2,029	3,000	2,493
5. 길고양이 중성화수술(마리)	11,000	11,643	12,000	11,970	12,000	13,137	12,500	14,267	13,000	14,251
6. 길고양이 공원 급식소(개소) 누계	40	37	45	41	45	47	45	46	45	52
③ 생명존중의 가치를 추구하는 도시공동체										
1. 동물보호시민봉사단(명)	50	344	100	387	500	623	550	715	600	630
2. 명예동물보호관(명) 누계	100	117	120	106	120	117	125	106	130	116
2. 동물보호교육강사 교육(명)		-	50	77	20	86	30	67	50	53
3. 미취학아동·초등학생 동물보호교육(명)	4,000	4,270	6,000	1,678	3,000	4,632	3,500	4,065	4,000	4,728
5. 동물보호문화 기획행사(회)		3		2	2	2	2	2	2	3
6. 동물복지축산물 판매 홍보행사(회)		-		-	-		1	-	1	-
7. 동물원 및 수족관 종합계획					수립	수립				

1 맹견기질 평가 및 허가제도

□ 현황

- 반려동물 개체수 증가에 따라 개에 의한 상해·사망사고 등 지속발생(연 약 2,200건)
- 반려견 안전관리 강화를 위한 법 개정 및 신규제도 시행 예정('24.4.27.)

※ 서울시 맹견* 현황 : 178마리(현행화 중)

* 도시견·핏불테리어·아메리칸 스테퍼드셔 테리어·스테퍼드셔 불 테리어·로트와일러와 그 잡종의 개

□ 주요내용

① 기질평가제도

- 대상: 맹견(5종), 사고견[위해를 가한 경우 평가명령(지자체→소유자), 공격성이 분쟁의 대상이 된 경우 평가신청(소유자→지자체)]
- 평가절차: 기질평가위원회*에서 동물의 공격성 등을 종합적으로 심사** 하여 맹견 지정·미지정

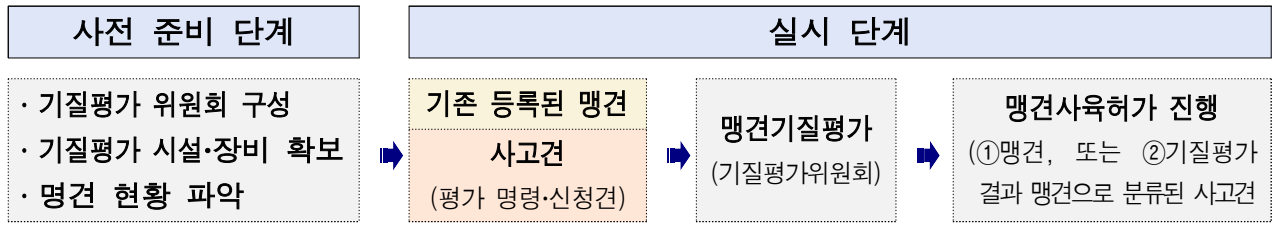
* 수의사, 행동지도사, 동물복지 등 관련 전문가로 시에서 위촉

** 개의 공격성 판별위해 ①접근 공격성, ②두려움 촉발, ③놀람 촉발, ④흥분 촉발, ⑤사회적 공격성, ⑥검진 공격성, 총 6개 분야 평가

② 맹견사육 허가제도

- 대상 : 맹견(5종), 기질평가에서 맹견으로 지정된 동물
 - 맹견사육 신청 사전요건: ①동물등록, ②책임보험 가입, ③중성화 수술
- 허가절차 : 보호자가 사전요건을 갖춘 후 맹견 사육허가 신청하면 기질평가를 거쳐 사육 허가여부 결정
 - 첨부서류: 동물등록증 사본, 책임보험증서 사본, 중성화수술 증명서류

□ 추진계획



※ 맹견사육 신청 사전요건 : ① 동물등록, ② 책임보험 가입, ③ 중성화수술

□ 추진일정

- 기질평가·맹견사육허가제 시행 관련 맹견 소유자 등 사전 안내 : '24.4월까지
- 기질평가 시설·인력·장비 확보 등 사전 준비 : '24.4월까지
 - 농림부의 기질평가표, 평가위원회 구성 등 가이드라인 마련 후 시행('24.3.22.)
- 기존 등록된 맹견종에 대한 기질평가 : '24.10월까지

※ 제도 정착 후 상시 기질평가는 동물복지지원센터 동대문에서 시행예정

□ 문제점

- 기질평가 가이드라인(평가표, 위원회 구성 등) 수립 지연(3.22. 확정예정)

※ 농림부, 기질평가발전협의회 발족('24.3.4.)

- 구성 : 농식품부, 17개시도, 훈련사, 수의사, 동물보호단체, 관련 전문가 등 총 50인 내외
- 내용 : 기질평가제도 가이드라인 마련, 제도 성과 점검, 개선사항 발굴·구체화, 시도 기질평가위원회 업무자문 등
- 일정 : 하위법령 마련, 맹견사육허가제 운영 지침 제작·배포(~'24.3.)

- 가이드라인 배포 이후 관계실무자(민간단체·자치구 등) 회의를 통해 市 자체계획 수립(~4.12.)
- 자체계획에 따른 맹견기질평가제 시범 운영·평가(4.12.~6월)
- 기질평가제도 실시(7월~10월)
- 맹견기질평가제도 관련 예산 미확보
 - 실소요 예산 산출 후, 동물보호과 기존 예산사업 변경하여 확보

2 사육포기동물 인수제도

□ 추진배경

- 동물보호법('22.4.) 개정에 따라, 지자체장이 정한 불가피한 사유에 해당 시 사육포기동물 인수 가능
- 반려동물 양육포기 또는 파양을 고려한 이유에 법령에서 정한 사유외 동물의 행동문제가 45.7%로 가장 높게 나타남('23년 동물복지에 대한 국민의식조사 보고서)

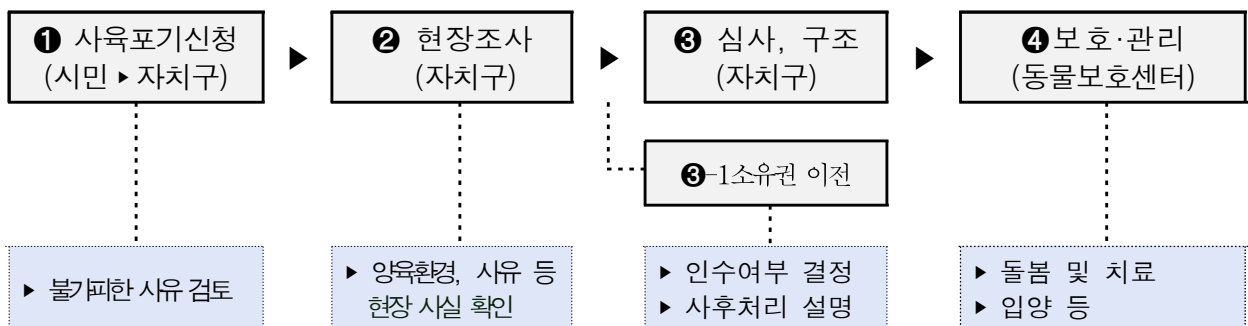
□ 주요내용

- 인수대상 : 소유자등의 불가피한 사유*로 돌봄이 어려운 동물(개·고양이)

※ 市동물보호조례 18조에 따른 다음 사유에 해당하는 경우

- 1.(장기입원) 6개월 이상의 장기입원 또는 요양을 하는 경우
- 2.(병역복무) 병역법에 따른 병역복무를 하는 경우
- 3.(자연재해) 태풍, 수해, 지진 등으로 소유자 등의 주택 또는 보호시설이 파괴되거나 유실되어 동물을 보호하는 것이 불가능한 경우
- 4.(가정폭력) 「가정폭력방지 및 피해자보호 등에 관한 법률」 제7조에 따른 가정폭력피해자 보호 시설에 입소하는 경우
- 5.(수감) 수감으로 동물의 보호가 불가능한 경우
- 6.(긴급복지) 긴급복지지원법 제2조에 따른 위기상황에 처한 경우 <市조례 추가사항>
- 7.(기타) 불가피한 사유가 있다고 시장 또는 구청장이 인정하는 경우

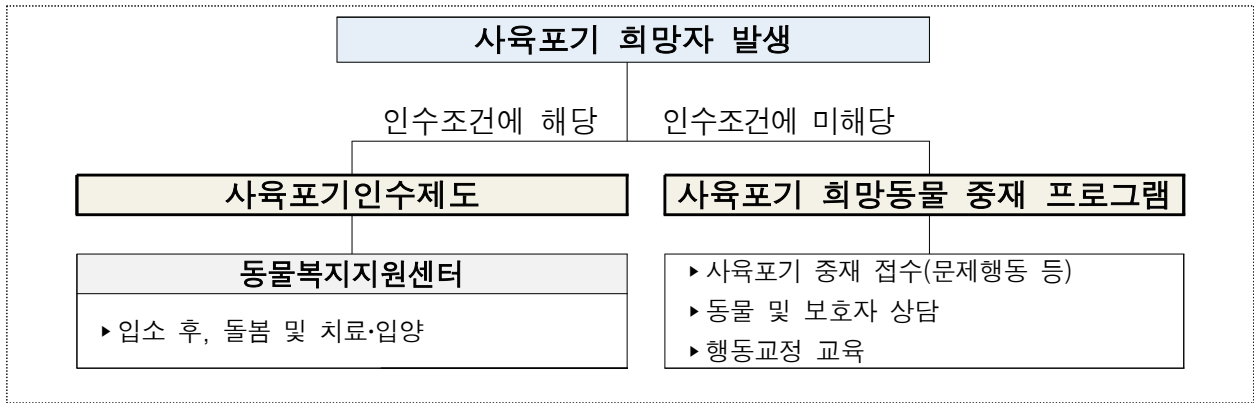
- 인수절차 : 신청→(자치구)현장조사, 심사→소유권이전→보호·관리



※ 사육포기 동물의 인수·보호가 가능한 자 : 동물복지지원센터, 동물보호 민간단체

□ 추진계획

- 추진목적 : 유기동물 문제 해결을 위한 제도적 장치 마련
- 추진체계



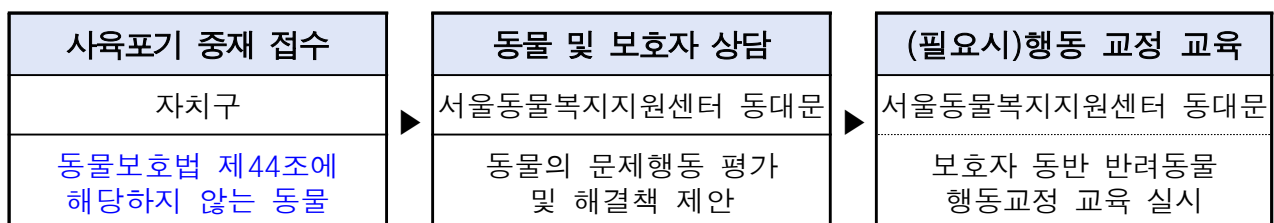
○ 추진내용

① 서울동물복지지원센터의 사육포기동물 입소·관리

- 자치구를 통해 접수된 사육포기동물 대상 소유권 이전, 보호·관리
- 입소 동물의 돌봄 및 치료·입양

③ 사육포기 희망동물 중재 프로그램 운영

- 운영대상 : 동물의 문제행동 등으로 사육 포기 중재가 필요하여 자치구에서 요청한 동물과 보호자
- 운영내용 : 센터의 동물행동 지도사가 문제행동 평가, 상담을 통해 해결책 제안, 필요 시 행동 교정 교육 지원
- 운영절차



3

민간동물보호시설 동물의료 지원

□ 추진배경

- 동물보호법 제37조에 따라 민간동물보호시설 신고제 도입
 - ('25.4.26까지) 400마리 이상→('26.4.26까지)100마리 이상→('26.4.26이후)20마리 이상
- 서울동물복지지원센터의 역할 중 민간동물보호 지원 포함
 - 동대문센터(24년 ~), 강동센터(27년~)

□ 추진내용

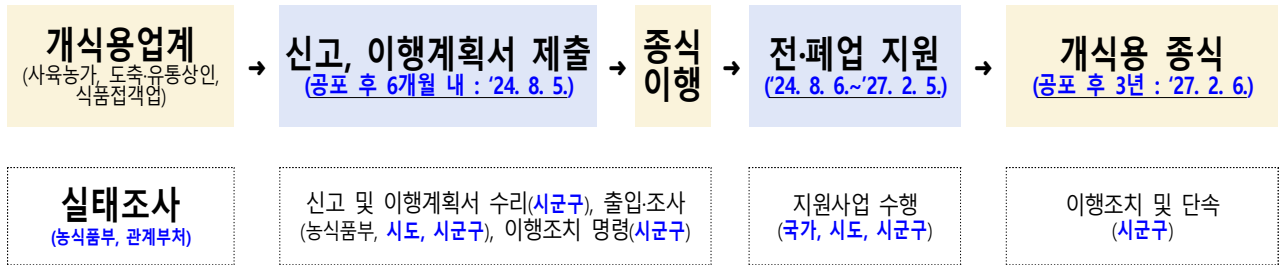
- 지원대상 : 동물보호 민간단체에서 운영하는 보호시설의 유기동물
- 지원내용 : 기초검진, 예방접종, 중성화 등 기초 의료지원
- 지원방법 : 서울시와 민간단체간 상호 협력 협약 체결
 - 서울시 : 동물복지지원센터에서 민간단체 보호중인 유기동물 의료지원
 - 민간단체 : 서울시 장기 미입양동물의 입양지원 등
- 추진내용
 - (24.3.8) 5개 시민단체와 유기동물 입양 확대 및 동물복지 증진을 위한 협약체결
 - 참여단체 : (사)동물과함께행복한세상, (사)동물구조119, (사)동물권행동카라, (사)동물자유연대, (사)팅커벨프로젝트
- 향후계획
 - (24.하반기) 의료지원 민간단체 확대
 - (25년~) 신고대상 민간보호시설 확대에 따라 동물의료 지원도 점진적 확대

4

개식용종식 특별법 공포에 따른 조치사항

□ 추진배경

- 개 식용 종식법 공포('24. 2. 6.) : 3년 경과, 도살·유통·판매 금지



- ※ 도살 : 3년이하 징역 또는 3천만원이하 벌금
- 사육·유통·판매 : 2년이하 징역 또는 2천만원이하 벌금

- 시·도 개식용 종식 T/F팀 구성·운영 요청(농식품부, '24. 2. 27.)
- 개 식용 종식 지원 조례안 2건 의원발의('24. 1. 19.) : 상정 보류 중

□ 현 황

※ 전국 현황('22년 중앙부처 실태조사 추정)

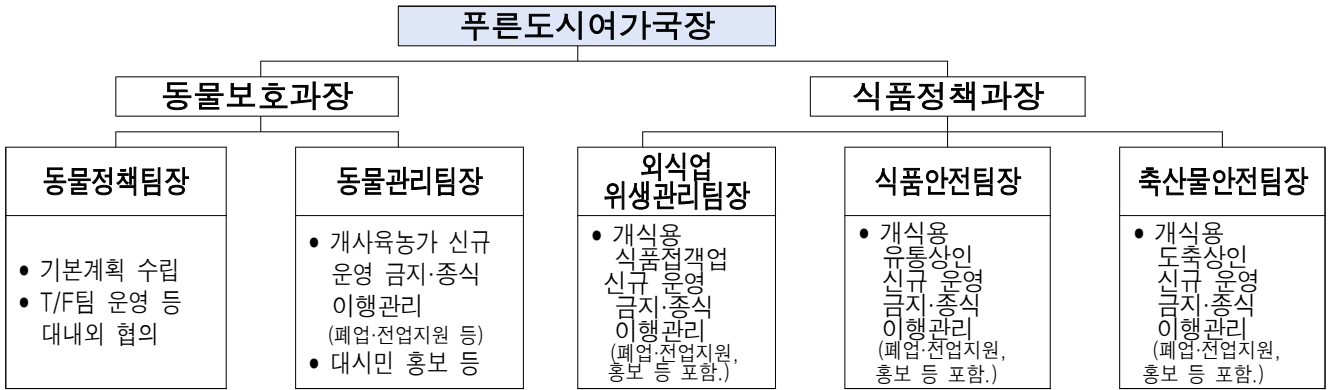
- ▶ 개사육농가 : 1,156개소(52만마리 사육), 개식용 도축상인 34개소
- ▶ 개식용 유통상인 219개소, 개식용 식품접객업자 1,666개소

- 개사육농가·개도축상인 : 없음.
- 개식용 유통상인
 - 개고기 판매업체 : 경동시장, 대림시장 등에 소수 존재
 - 즉석판매제조가공업 : 57개소
- 개식용 식품접객업자 : 229개소

연 도	2019	2020	2021	2022	2023. 5월
업소수	301	291	275	232	229

□ 추진내용 : 서울시 개식용 종식 T/F팀 구성·운영

- 운영기간 : 2024. 3.~2027. 2.
- 구성인원 : 8명(팀장 : 푸른도시여가국장)

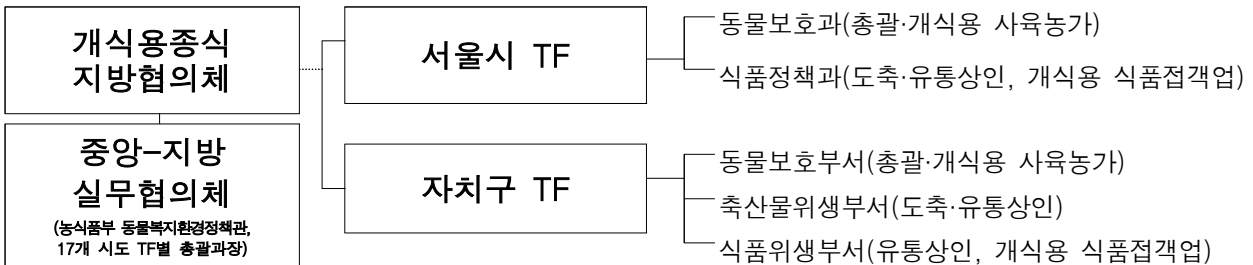


○ 기관별 역할

- 동물보호과 : 중앙-지방실무협의체 대응, 서울시 이행상황 농식품부 주기적 보고, 축산농가관련 주요 지침 자치구 담당 부서 시달 등
- 중앙-지방실무협의체 : 월2회 영상회의 개최(필요시 수시)

※ 개식용 종식 지방협의체 구성도(자치구의 경우 업무 현황 및 효율성 등 고려 구성변경 가능)

▶ 8개 자치구 구성 완료('24. 3. 8.일자 기준)



- 식품정책과 : 부처별 주요 지침 등 자치구 담당부서 시달·이행상황 취합 등

□ 향후일정

- 개식용 소관 업종별 신고·이행계획서 수리 등 관리 추진(~'24. 8. 5일까지)
- 제출기간 : (신고) '24. 5. 7일까지 (이행계획서) '24. 8. 5일까지



※ 신고서류·이행계획서(증빙서류 포함.)의 매출액 등에 따라 지원금 규모가 산정될 예정

- 서울시 개식용 종식 추진계획 수립·시행('24. 8. 6일~)

- 하위법령 및 중앙부처 개식용 종식 기본계획에 의거