

문서번호	안전관리처-4486
보존기간	준영구
결재일자	2017.09.29.
공개여부	공개

★◎대리	팀장	안전관리처장	경영전략본부장	
협 조				

---

## 2017년 추석명절 대비 가을철 안전점검 결과 보고

---

2017. 9

# 2017년 추석명절 대비 가을철 안전점검 결과 보고

2017년 추석명절 장기간 연휴에 대비하여 다중이용시설을 포함한 각 사업장별 풍수해 및 화재 등 재난대비 실태와 각 종 위험요소를 점검하고 그 결과를 보고 드립니다

\*관련근거 : 안전관리처-3983('17.8.29.)호, 「추석명절 대비 가을철 안전점검 계획」

## I 점검개요

- 점검기간 : 2017. 9. 4.(월) ~ 9. 25.(월) 기간 중 16일  
※ 추석명절 전 다중이용시설 집중 점검 : 9.6(수) ~ 9.22(금), 11일간
- 점검대상 : 추모시설운영처 등 18개 부서 및 시민접점 사업장
- 점검자 : 총 17명 (안전관리처(5명) 및 외부 전문가(2명), 시민모니터(10명))
- 중점점검
  - 추석명절 및 장기연휴 대비 다중이용시설 각종 위해요소 사전점검
  - 집중호우 및 태풍대비 취약시설 관리 실태와 대응체계 점검
  - 화재 취약시설 사전 예방 및 관리 실태 점검

## II 점검결과

- 안전점검 적출건수 : 총 89건

구 분	계	시설하자	안전위험	환경개선	이용불편	기타
가을철 안전점검	89	27	49	8	3	2

※ 현지시정(9건), 외부전문가 의견(5건), 시민모니터 제안(8건) 포함

- 2017년 분기별 안전점검 결과 조치실태

구 분	점검건수	조치완료	조치예정	비고
1/4분기 해빙기	79	76	3	
2/4분기 풍수해	112	105	7	
계	191	181	10	

## < 총 평 >

### (추석연휴 안전관리 대책 수립 여부 및 이행 실태)

- 부서 및 사업장별 추석 안전대책 점검 결과 각 부서·사업장별 추석 종합대책을 수립하였으며, 자체 안전점검을 통해 안전사고 예방활동 시행 및 내·외부 비상연락체계를 구축·정비하여 긴급상황 발생에 대비하고 있음.
- 돌발강우 취약시설인 청계천, 돛경기장(다목적광장), 전용도로의 추석연휴 수방대책 수립 여부를 점검하였으며, 청계천관리처, 돛경기장운영처에서는 기습폭우 대응체계를 별도 수립하였고 도로관리처는 기존 전용도로 수방대책을 적용하여 대응책을 마련하였음.
- 보완사항으로는 연휴기간 일부 부서의 수방 비상근무 대직자 선정이 미흡하여 비상 발령 시 실제 응소 가능한 대직자를 선정 비상근무계획표를 작성하도록 요청하였음. (해당부서 협조공문 발송 완료, 안전관리처-4003호, '17.8.31.)

### (추석연휴 대비 가을철 취약시설 안전관리 실태)

추석연휴 대비 가을철 안전관리 실태 점검결과, 시설하자 및 안전위험 요인 등 개선·보완사항이 총 89건 적출되었으며, 주요 내용으로는

- 지하도상가 대상 외부전문가 합동점검 결과 명동지하도상가를 포함하여 상가 내 식음료점포 대상 개정된 화재안전기준에 의거 K급 소화기 비치·사용이 요구되며, 영등포지하도상가는 전기실 1차 케이블 및 점포의 인입케이블이 노후되어 전기 안전진단 시 내압시험 등 추가 검사 실시가 필요하며, 글로벌센터 주차장 방화셔터 비상출입문의 개폐방향 개선이 요구됨.
- 시립승화원의 경우 추모의 집 후면주차장 석축상단의 배수로 신설 검토와 묘지시설 일부 집수정 준설 및 유족대기실 천정텍스 및 환기구 보수가 필요함.
- 돛경기장 대상 시민모니터 합동점검 결과 시민모니터 의견으로 보행육교 하단 도로접면부의 안전 휨스 설치 검토와 관람좌석 좌석열 표시 부착을 제안함.
- 이외에도 전용도로 점검 결과 구룡터널 사면 옹벽 상단의 위험수목 제거와 가로등·표지판 등을 가리고 있는 가로수의 전지가 필요하고, 공용주차장의 경우 CCTV 등주 점검커버 미설치와 전기분전반 시전 미실시, 노후 전선 교체 등 일부 전기설비 관리 미흡사항을 조치 요청하였으며, 동대문지상상가는 주차장 내 분말소화기 위치표시 부착과 방화셔터 비상출입문 개폐방법 개선이 필요함.

# 가을철 안전점검 주요점검결과

## 추석연휴 안전관리 대책 수립 여부 및 이행실태

- 추석연휴 자체 안전점검 계획 수립 및 비상연락체계 구축
  - ⇒ 전 부서 계획 수립 완료 및 자체 안전점검 수행 중
  - ⇒ 내부 직원 비상연락망 및 유관기관(긴급보수업체) 비상연락망 구축
- 기습폭우(돌발강우) 피해 발생 우려 부서 대응체계 수립
  - ⇒ 청계천, 돛정기장 기습폭우 대응체계 수립, 도로관리처 기존 전용도로 수방대책 시행
- 수방 비상근무 단계별 발령 시 대직자 선정 여부
  - ⇒ 일부 부서 대직자 미지정에 따른 실제 응소가능 인원으로 비상근무계획표 작성 요청 (안전관리처-4003호, '17.8.31.)

<p><b>2017년 공사감독처 여름철 종합대책</b></p> <p>여름철 발생하는 중추, 폭염 등으로 인한 공사감독처 건설공사장 내 각종 기상 재해 및 안전사고를 예방하고, 시민 안전에 만전을 기하고자 함</p> <p><b>추진 개요</b></p> <p><b>2017년 여름철 주요점검항목</b></p> <ul style="list-style-type: none"> <li>기온은 평년(28.6℃)과 비슷하거나 높겠으며, 여름철 전반기에는 이동성 고기압의 영향으로 일교차가 크고, 후반에는 후대형고기압의 강압지대에 물 때가 많겠음.</li> <li>강우량은 평년(72.5mm)과 비슷하겠으며, 여름철 전반기에는 집중 호우가 내릴 것으로 예상되는 평상시 기상과 비특성상에서 지역 지역이 여러 강우 세기 내릴 때가 많겠음.</li> <li>기온 및 강수량은 평년 수준이나, 월중기간과 지역적 차이 발생요인이 발생할 위험이 있으므로 이에 대한 대비가 필요함</li> </ul> <p>□ 추진기간 : 2017. 5. 15. ~ 10. 15. (16개월 간)</p> <p>□ 추진방향</p> <ul style="list-style-type: none"> <li>호우재난에 대비하여 기상 정보에 신속하게 대응하는 안전관리 체계 구축</li> <li>홍수예방을 위한 안전관리 체계 구축</li> <li>상부구조 상하관 수 있는 불안전 시설물 보수·정비 추진</li> </ul> <p>□ 추진대상 : 지반취약지역 등 저지, 간곡구입장 및 복구지 지반취약 지역 등</p> <p>□ 책임소재 : 책임소재에 대한 점검, 위험성 평가서 책임소재에 대한 안전관리 체계 구축 등</p> <p>□ 추진 추진사항</p> <table border="1"> <tr> <th>수방 대책</th> <th>폭염 대책</th> </tr> <tr> <td> <ul style="list-style-type: none"> <li>수방 계획 수립</li> <li>수방 비상근무 체계 구축</li> <li>수방 비상근무 교육 실시</li> </ul> </td> <td> <ul style="list-style-type: none"> <li>공사장 내 폭염예방 시설 설치</li> <li>폭염예방 시설 점검</li> <li>폭염예방 시설 교육 실시</li> <li>폭염예방 시설 점검</li> </ul> </td> </tr> </table>	수방 대책	폭염 대책	<ul style="list-style-type: none"> <li>수방 계획 수립</li> <li>수방 비상근무 체계 구축</li> <li>수방 비상근무 교육 실시</li> </ul>	<ul style="list-style-type: none"> <li>공사장 내 폭염예방 시설 설치</li> <li>폭염예방 시설 점검</li> <li>폭염예방 시설 교육 실시</li> <li>폭염예방 시설 점검</li> </ul>	<p><b>2017년 추석연휴 기습폭우 대비 청계천 풍수해 종합 대책</b></p> <p>추석연휴 기간 국지성 돌발강우·기습폭우, 태풍을 대비하고자 수방 시설 점검, 유관기관 재난 대응체계 구축 및 종합적인 중추에 종합대책을 수립, 시행하여 청계천 안전관리에 만전을 기하고자 함</p> <p>* 시행일자 : 안전관리처 4003호(2017.8.31.)</p> <p><b>추진 개요</b></p> <p>□ 추진기간 : '17. 9. 27(수) ~ 10. 10(목), 14일간(추석: 10.4(수))</p> <p>□ 10월 기상현황</p> <ul style="list-style-type: none"> <li>기온은 평년(14.3℃)보다 비슷하거나 높고, 강수량은 평년(50.2mm)과 비슷</li> <li>&lt; 태풍 및 집중호우 시정 &gt;</li> <li>▶ 10.9.01~02(토/일) : 중정기압 (985hPa), 최대풍속 37m/s</li> <li>▶ 10.9.03~04(월/화) : 일기변화(비)양 5일</li> <li>▶ 10.9.17~18(토/일) : 중정기압 (990hPa), 최대풍속 38m/s</li> <li>▶ 10.9.19~20(월/화) : 일기변화(비)양 5일</li> <li>▶ 10.10.4~06(토/일) : 중정기압 (995hPa), 최대풍속 40m/s</li> <li>▶ 10.10.07~08(월/화) : 일기변화(비)양 2일</li> <li>▶ 10.10.11~12(목/금) : 중정기압 (995hPa), 최대풍속 40m/s</li> <li>▶ 10.10.13~14(토/일) : 중정기압 (995hPa), 최대풍속 40m/s</li> <li>▶ 10.10.15~16(월/화) : 중정기압 (995hPa), 최대풍속 40m/s</li> <li>▶ 10.10.17~18(토/일) : 중정기압 (995hPa), 최대풍속 40m/s</li> <li>▶ 10.10.19~20(월/화) : 중정기압 (995hPa), 최대풍속 40m/s</li> <li>▶ 10.10.21~22(수/목) : 중정기압 (995hPa), 최대풍속 40m/s</li> <li>▶ 10.10.23~24(금/토) : 중정기압 (995hPa), 최대풍속 40m/s</li> <li>▶ 10.10.25~26(일/월) : 중정기압 (995hPa), 최대풍속 40m/s</li> <li>▶ 10.10.27~28(화/수) : 중정기압 (995hPa), 최대풍속 40m/s</li> <li>▶ 10.10.29~30(목/금) : 중정기압 (995hPa), 최대풍속 40m/s</li> <li>▶ 10.10.31(토) : 중정기압 (995hPa), 최대풍속 40m/s</li> </ul> <p>□ 추진방향</p> <ul style="list-style-type: none"> <li>청계천 수방시설, 중추에 대비시설, 안전사고 위험요소 사전점검 정비로 안전관리 강화</li> <li>국지성 돌발강우·기습폭우 등 기상 상충이 발생될 경우를 대비 비상 대응체계 구축 * 인명피해 최소를 위한 사전예고·사후·기상·구조·구조·구조</li> <li>비상 상황발생시 신속대응을 위한 종합안전·관리 비상연락망 유지</li> </ul>	<p>소규모의 용역이 공종하는 서울의 테크노파크 <b>고척스카이라이프</b></p> <p><b>2017년 추석연휴 기습폭우 대비 풍수해 종합대책(안)</b></p> <p>&lt;추진기간 : 2017. 09. 27. ~ 2017. 10. 10.&gt;</p> <p>고척스카이라이프 운영, 관리함에 있어 추석 연휴기간동안 기습폭우에 대비하여 풍수해 종합대책을 수립·운영함으로써 안전관리 강화 및 비상 대응체계를 확립하고자 함</p> <p><b>추진 개요</b></p> <p>□ 대 상 : 고척스카이라이프 (서울시 구로구 경인로 430)</p> <p>□ 추진기간 : 2017. 09. 27(수) ~ 10. 10(목) (14일 간)</p> <p>□ 추석연휴 : 2017. 10. 03(수) ~ 10. 03(목) (7일 간) - 추석 : 10. 04(목)</p> <p>□ 10월 기상현황</p> <ul style="list-style-type: none"> <li>기온은 평년(14.3℃)보다 비슷하거나 높고, 강수량은 평년(50.2mm)과 비슷하겠음</li> </ul> <p>□ 추진방향 : 기습폭우에 안전 관리대책을 마련하고 사전 예방</p> <ul style="list-style-type: none"> <li>수방시설을 사전점검·정비를 통한 안전관리 강화</li> <li>국지성 돌발강우 및 기습폭우 대비 비상 대응체계를 확립</li> </ul> <p>□ 추진 추진사항</p> <ul style="list-style-type: none"> <li>수방대책 : 재난안전대책본부 운영을 통한 재난상황 대응체계 구축</li> <li>수방대책을 사전예고·사후 대응 체계 대응체계 구축</li> <li>추석 연휴기간 비상 대응 및 예방대책 확립</li> <li>수방 대책은 근무와 휴가 및 비상 시 대처가 사전 결정</li> </ul>
수방 대책	폭염 대책					
<ul style="list-style-type: none"> <li>수방 계획 수립</li> <li>수방 비상근무 체계 구축</li> <li>수방 비상근무 교육 실시</li> </ul>	<ul style="list-style-type: none"> <li>공사장 내 폭염예방 시설 설치</li> <li>폭염예방 시설 점검</li> <li>폭염예방 시설 교육 실시</li> <li>폭염예방 시설 점검</li> </ul>					
<p>부서별 자체 추석 종합대책 수립</p>	<p>추석연휴 청계천 풍수해 대책</p>	<p>추석연휴 돛정기장 풍수해 종합대책</p>				

## 추석연휴 대비 다중이용시설 안전관리 실태

- 지하도상가 내 식음료점포는 '17년 4월 11일 개정된 화재안전기준에 의거 주방화재용 소화기(K급)를 설치하여야 하며, 터미널지하도상가는 법 개정 전부터 식음료점포 대상 K급 소화기 의무 비치와 사용 교육을 실시하고 있음.

		<p>“국민의 안전을 최우선으로”</p> <p><b>서울시시설공단</b></p> <p>추진차 (화)안남터미널지하도상가점포대상</p> <p><b>제목</b> 2017년 8분기 식음료(다중이용시설) 점포 화재예방 교육 실시(안)</p> <p>1. 위 법인의 무기한 발령을 기함합니다.</p> <p>2. 상(안남)점포(4772호(2017.04.05)가(안남)지하도상가(안남)점포)는 소방안전관리 관련 등 추진계획과 관련합니다.</p> <p>3. 위 법인의 안전관리 책임자가 위(안남) 1구내, 2구내 식음료(다중이용) 시설점포 화재예방 교육을 위해(안남) 같이 참가하고자 하오니 해당 점포 담당자 등이 전원 참가할 수 있도록 협조하여 주시기 바랍니다.</p> <p>가. 일 시: 2017. 08. 17(화) 16:00 ~ 16:30</p> <p>나. 장 소: 수방안전 교육실</p> <p>다. 대 상: 식음료 점포 담당자(36명) 참석</p> <p>라. 교 육 자: 관리자</p> <p>붙임: 1. 식음료(다중이용)점포 및 화재예방 교육안내 1부.</p> <p>2. 식음료 화재예방 및 화재, 소화기(전동 및 수동) 및 사용방법 등 1부. 등.</p> <p><b>서울시시설공단</b></p> <p>부서: 안전관리부</p> <p>담당: 안전관리부</p> <p>연락처: (2017)08-07-1</p> <p>주소: 서울특별시 강남구 테헤란로 51</p> <p>전화: 02-5390-2114</p> <p>팩스: 02-5390-2115</p> <p>홈페이지: www.ssc.or.kr</p>
<p>터미널지하도상가 식음료점포 K급 소화기 비치</p>		<p>터미널지하도상가 K급 소화기 교육 및 훈련 실시</p>

※ 소화기구 및 자동소화장치의 화재안전기준(NFSC) 붙임 참조.

- 영등포지하도상가의 전기실 및 점포의 인입케이블이 노후되어 전기 안전진단 시 내압시험 등의 검사를 실시 및 케이블 교체 검토가 필요하며, 글로벌센터와 동대문지상상가의 방화셔터 비상출입문 개폐 방향 및 방법을 개선할 필요가 있음.



영등포지하도상가 전기실  
1차 인입케이블 노후



글로벌센터 방화셔터  
비상출입구 개폐방향 개선



동대문지상상가 방화셔터  
비상출입구 개폐방법 개선

- 공용주차장 점검 결과 개화산주차장 CCTV 등주 점검커버 누락으로 감전사고 위험이 있으며, 잠실주차장은 주차장 내 미사용 콘센트, 기계실 전선 마감처리 미흡으로 조치가 필요한 실정임.



개화산주차장 CCTV 등주  
점검커버 누락



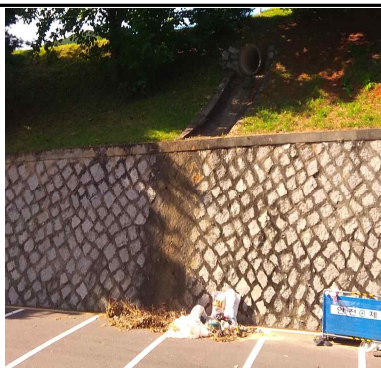
잠실주차장 B1층 벽면  
미사용 전기콘센트 제거 필요



잠실주차장 기계실 케이블  
접속함 전선 마감 필요

○ 가을철 태풍 및 풍수해 대비 안전관리 실태

- 용미리2모지 추모의 집 후면주차장 석축상단의 배수구가 없어 수해 방지 및 석축관리를 위해 상단 배수로 신설과 일부 배수집수정의 준설이 필요함



석축 상단 배수로 신설

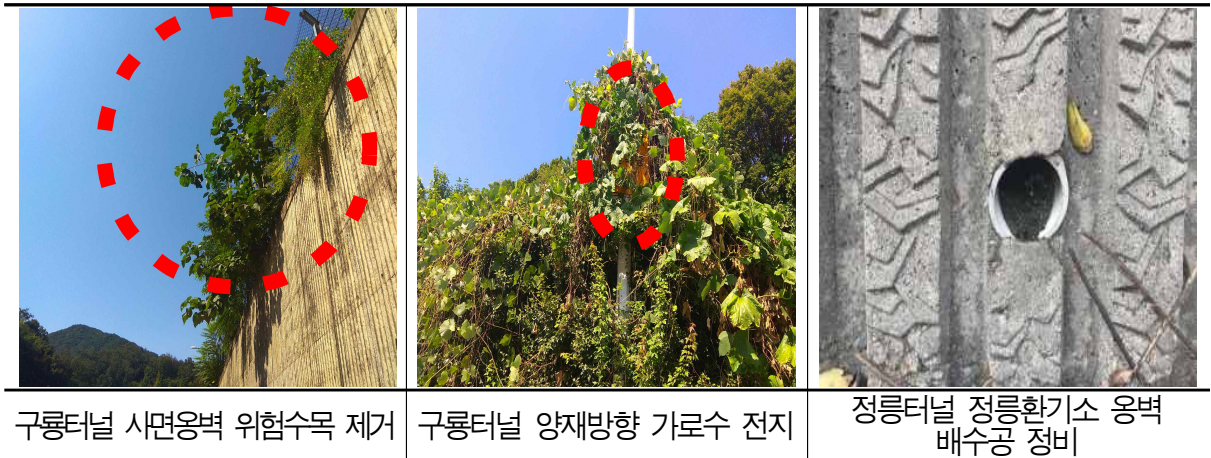


석축 배수집수정 준설



시립승화원 유족대기실  
천정판넬 보수

- 전용도로 점검 결과 구룡터널 양측 사면옹벽 상단 위험수목 제거와 구룡터널~내곡IC 양재방향 가로수 전지 및 정릉터널 정릉환기소 주변 옹벽 배수공 정비 필요



## □ 수범사례

### ○ 도봉산 환승센터 의식불명 시민 구조 건

- 수범부서 및 추진자 : 주차시설운영처 도봉산역환승센터 6급 나종기 외 2명
- 수범사례 : 여자화장실에 신원미상의 여성분(60~65세)이 쓰러져 있는걸 발견하여 기도에 있는 거품등을 제거하고 심폐소생술로 응급처치후 15:48분경에 119구조대 도착후 인계 ('17.8.30.(수) 15:39분경)



### ○ 터미널지하도상가 식음료점포 K급소화기 비치 및 사용 교육

- 수범부서 및 추진자 : 상가운영처 터미널지하도상가관리소 4급 임종준
- 수범사례 : 터미널지하도상가는 화재 발생 위험이 큰 식음료 점포를 대상으로 K급 소화기 비치 의무화 및 사용법 교육을 통해 화재안전기준 개정 ('17.4.11.) 전부터 선제적으로 화재 예방 관리 기준을 강화하여 화재 사고에 대비하고 있음. (상가운영처-4777호, '17.4.5.)

"안전을 누리고 사랑을 즐긴다"

**서울시설공단**

수신자 (주)강남터미널지하도상가대표이사  
(경유)  
**제목 2017년 3분기 식음료(식음료사용) 점포 화재예방 교육 실시(연차)**

- 귀 법인의 무궁한 발전을 기원합니다.
- 상가운영차-4777호(2017.04.05)입차인(총사업대상)찾아가는 소방(재난 훈련 등) 추진계획과 관련하여.
- 위 호와 관련하여 우리상가 1구역, 3구역 식음료(식음료 사용)점포 화재예방 교육을 아래와 같이 실시하고자 하오니 해당 점포 임차인 등이 전원 참가 할 수 있도록 협조하여 주시기 바랍니다.

가. 일 시: 2017. 08. 17(금) 16:00 ~ 16:30  
 나. 장 소: 수탁법인 사무실  
 다. 대 상: 식음료 점포 임차인(36개 점포)  
 라. 교 육 자: 관리자

붙임: 1. 식음료(식음료사용)점포 및 화재예방 교육안내 1부.  
 2. 식음료 화재특성 및 사례, 소화기점검 및 사용방법 등 1부. 끝.

**서울시설공단이 사정**

담당자: 박준호 (전화번호: 02-533-6305) / 담당: 김민준 (전화번호: 02-533-6305)  
 부서: 안전관리부 (전화번호: 02-533-6305) / 담당: 김민준 (전화번호: 02-533-6305)  
 서울특별시 강남구 테헤란로 200 (서울시 강남구 테헤란동) / TEL: 02-533-6305  
 팩스: 02-533-6305 / E-MAIL: pm17@seoul.or.kr / 홈페이지: www.seoul.or.kr



분기별 화재예방 교육 시 K급 소화기 사용교육 실시

터미널지하도상가 식음료점포 K급 소화기 비치

○ 2017년 점검결과 조치실태 : 191건 중 181건 완료  
 - 조치예정사항

구분	연번	부서	미 조치사항	조치계획
2017년 1/4분기 해빙기 안전점검	1	상가 운영처	강남역지하도상가 출구(8번) 개선공사로 인해 CCTV 및 U화재 일부 미작동 상태 확인	17년10월31일 준공예정
	2	추모시설 운영처	옥외벽식 납골시설 1구역 입구측 옹벽 마감부위 균열 및 탈락부위 보수 요함	공사진행 중 (10.20 준공)
	3	청계천 관리처	태양광설비 하부 철골 구조물 녹 발생 부위 보수 필요	18년 주요사업 서울시 예산반영 요청 완료
2017년 2/4분기 풍수해 안전점검	4	돔경기장 운영처	경기장 외곽 1루 출입구측 모래주머니 이동 보관 요함	수방 기간 종료 후 이동 (10.15 완료)
	5		경기장 외곽 3루 출입구측 배수로 트렌치 파손부 보수 요함	가해 업체와 협의 후 보수 (10.30 완료)
	6	주차시설 운영처	신방화역공영주차장 지붕층 보안등 설치지역에 균열발생부분에 대해서는 기초부분의 시공상세를 확인한 후 보강할 필요가 있음	하자보수 처리 예정 (10.30 완료)
	7	청계천관 리처	세월교 상부 안전난간 설치 필요	공사발주 예정 (10.30 발주)
	8	추모시설 운영처	용미리1) 관리사무실 앞 화장실 장애인 경사로 없음	공사진행 중 (10.20 완료)
	9		용미리1) 사무실 앞 화장실 전면 배수로 추락위험	공사진행 중 (10.20 완료)
	10		용미리1) 직원 샤워장 시설 미흡	공사진행 중 (10.20 완료)

### III

## 점검결과 조치

- **현장점검 시 발굴된 개선, 시정, 권고사항에 대해 조기 개선토록 현장지시**
  - 다중이용시설 점검 시 발굴된 지적사항은 신속한 조치가 가능토록 현장지시 (현장 점검 시 우선 시정 요청 / 89건 중 9건 현지시정 완료)
- **기타 점검 시 발굴된 적출사항에 대해서는 최종 결과보고 후 문서시달(예정)**
  - 기한 내 개선 불가능 사항에 한해 이행계획서 제출

### IV

## 행정사항

- **점검결과는 해당 부서에 통보하여 즉시 보수토록 조치**
  - 해당 적출 건에 대한 조치계획 또는 조치결과를 '17.11.3(금)까지 제출
- **관리 음식점 주방의 경우 주방화재용 소화기(K급) 설치**
  - 관련근거 : 소화기구 및 자동소화장치의 화재안전기준(NFSC101) 제3조 및 제4조 [별표 4. 나목] 참조
  - 해당부서 : 상가운영처 등 8개 부서 (음식점 입점 부서)  
(총무처, 상가운영처, 추모시설운영처, 월드컵경기장운영처, 돔경기장운영처, 어린이대공원, 주차시설운영처, 교통시설운영처)
  - 설치대상 : 현장 사업장 관리구역 내 입점 음식점(동식물유 취급)
  - 요청사항 : 개정된 화재안전기준('17.6.12.시행)에 의거 동식물유를 취급하는 식음료점포에 주방화재용 소화기(K급) 설치

- 붙임 :**
1. 가을철 대비 안전점검 세부 점검결과 1부.
  2. 사진대지(가을철 안전점검) 1부.
  3. 지적사항 조치결과(이행계획서) 양식 1부.
  4. 소화기구 및 자동소화장치의 화재안전기준(NFSC101) 및 별표4 각 1부. 끝.