

2023. 11. 17.(금) 조간용

이 보도자료는 2023년 11월 16일 오전 11:15부터 보도할 수 있습니다.



## 보도자료

담당부서 : 기후환경본부 친환경건물과

친환경건물과장

이주영

2133-3590

환경마일리지팀장

김성영

2133-3601

사진없음  사진있음  쪽수 : 7쪽

관련 누리집  
(메뉴)

<https://ecomileage.seoul.go.kr>

### “덜 쓰고 덜 타면 혜택이 쏙쏙~”

## 서울시, 에코·승용차마일리지 계절관리제 특별포인트 지급

- 미세먼지 계절관리제 기간(12~3월) 20% 이상 가정 에너지 절감하면 1만 에코마일리지 제공('24.8월)
- 서울시 평균 주행거리 50% 이하로 운행한 차량은 1만 승용차마일리지 부여('24.5월)
- 단체회원도 동절기 에너지 10%이상 절감 시 최대 1천만원 시상
- 서울시, “에너지 절약, 친환경 실천에 동참하는 시민에 혜택 확대할 것”

- 서울시가 에너지를 아끼는 에코마일리지, 승용차마일리지 회원을 대상으로 특별혜택을 제공한다고 밝혔다. 참여 규모와 에너지 절감량 등에 따라 개인에는 최대 2만 마일리지, 단체는 1천만원까지 지급한다.

### 〈에코·승용차 개인회원 계절관리제 특별포인트 제공〉

- 먼저, 서울시는 미세먼지 계절관리제 기간(12월~3월) 동안 감축 결과에 따라 1인당 최대 2만 원의 에코마일리지, 승용차마일리지 ‘미세먼지 계절관리제 특별포인트’를 지급하기로 했다.

- 전기 등 가정 에너지를 20% 이상 절감한 에코마일리지 회원과, 서울시 평균 주행거리의 절반(1,697km) 이하로 차량을 운행한 승용차마일리지 회원에게 각각 1만 원 상당의 마일리지를 지급한다.
- 에코마일리지 특별포인트는 전기, 상수도, 도시가스(지역난방 포함)를 기준 사용량\* 대비 20% 이상 절감한 에코마일리지 가구 대표 회원에 1만 마일리지를 '24년 8월경 지급한다.
- 승용차마일리지 특별포인트는 서울시 평균 주행거리(3,394km) 대비 50%(1,697km) 이하로 운행한 회원에게 1대당 1만 마일리지를 '24.5월에 지급한다.
  - 승용차마일리지 계절관리제 특별포인트를 받으려면 이달 30일까지 통합에코마일리지에 가입하고 계절관리제 시작 주행거리를 등록해야 한다.
  - 서울시 에코마일리지 누리집 또는 가까운 자치구청, 동주민센터 방문하여 회원 가입 후 ▲계절관리제 시작 전날(~11.30.)까지 차량번호판, 계기판을 찍은 사진을 등록하고 ▲계절관리제 종료 후 30일(4.1.~4.30.)안에 차량번호판, 계기판 사진을 다시 찍어 등록하면 된다.
- 지급된 에코·승용차마일리지 특별포인트는 회원의 기존 적립 마일리지에 합산되며, 서울시 에코마일리지 누리집에 접속하여 마일리지 유효기간(5년) 내에 지방세 납부, 가스비·아파트 관리비 납부, 모바일 및 지류 상품권 구매 등에 사용할 수 있다.

〈에코 단체회원 동절기(계절관리제 기간) 경진대회〉

- 또한, 서울시는 겨울철 고농도 미세먼지를 줄이기 위해 매년 12월부터 이듬해 3월까지 시행하는 미세먼지 계절관리제 기간 동안 「'24년 동절기 에코마일리지 단체회원 에너지절약 경진대회」를 개최한다.

- 이번 대회는 서울시 소재 법인·개인사업자·단체 회원을 대상으로 하며, 4개월간 에너지 사용량이 직전 2년 같은 기간 대비 10% 이상 감소한 경우 온실가스 감축 정도와 우수 실천사례를 종합 평가하여 에너지 사용 규모에 따라 최대 1천만 원을 시상한다.
- 참여 방법은 11월 30일까지 에코마일리지 누리집(ecomileage.seoul.go.kr)에서 단체회원으로 가입하고 전기(필수), 상수도, 도시가스(지역난방 포함) 고객번호 중 2가지 이상 등록하면 된다.
- 시상은 내년 8월에 단체회원 유형별·규모별로 나누어 평가 후 에너지 사용 규모별로 최우수상 1곳, 우수상 2곳, 장려상 3~25곳 내외로 선정한다. 시상 금액은 최소 50만 원에서 최대 1천만 원까지 지급된다.
- 지급받은 인센티브는 80% 이상을 ‘에너지절약을 위한 사업비’로 재투자해야 하며, 20% 범위 내에서 포상금을 지급할 수 있고, 서울 에너지플러스에 기부할 수도 있다.

### 〈에코·승용차 마일리지 시민참여 성과〉

- 서울시가 지난 2009년부터 도입(승용차마일리지는 2017년 도입 후 2022.12월 에코마일리지로 통합)한 ‘에코마일리지’에 서울시민 4명 중 1명이 참여, 지난 13년간(2009.9~2023.9) 누적 회원 248만 명이 이산화탄소(CO<sub>2</sub>) 배출량을 약 226만톤 감축하며 탄소중립에 기여하고 있는 것으로 나타났다.
  - 에코·승용차 마일리지를 통해 줄인 온실가스 양은 서울시 전체 면적의 약 3.5배에 달하는 숲(2,100km<sup>2</sup>)을 조성한 효과와 맞먹는다.
  - 감축량을 금액으로 환산하면 약 7,356억원에 달해 같은 기간 인센티브(혜택) 지급 등에 투입한 예산(총 778억원)과 비교하면 투자 대비 약 9배 이상의 효과를 거뒀다.

□ 이인근 서울시 기후환경본부장은 “고농도 미세먼지가 집중되는 동절기에 난방에너지와 차량 운행을 줄이면 특별포인트 혜택도 받을 수 있다”며 “앞으로 에너지절약뿐만 아니라 녹색운전 실천 마일리지 신설 등 친환경 실천 행동에 대한 혜택을 확대할 예정이니, 서울시 에코마일리지 누리집(<https://ecomileage.seoul.go.kr>)을 통해 시민들의 많은 참여를 바란다.” 고 말했다.

- 붙임 1. '24년 통합에코마일리지 계절관리제 특별포인트 포스터.  
2. '24년 통합에코마일리지 미세먼지 계절관리제 특별포인트 개요.



## 2024 통합에코마일리지

### 에코마일리지 특별포인트 제도



#### 참여 대상

서울시 거주자

#### 참여 방법

2023년 11월 30일까지  
통합에코마일리지 회원가입  
· 전기(필수)·상수도·도시가스(지역난방 포함)  
고객번호 중 2가지 이상 등록

#### 지급 기준

2023년 12월~2024년 3월(4개월간)  
20% 이상 에너지 절감  
· 직전 2년 동기간 평균 에너지 사용량 대비

#### 제공 혜택

1만 마일리지 지급  
· 2024년 8월 이후

# 계절관리제 특별 포인트

### 미세먼지 계절관리제 기간(12월~3월)

에너지 사용을 줄이거나  
자동차 주행거리를 줄이면  
추가 특별포인트를 드립니다.



### 승용차마일리지 특별포인트 제도



#### 참여 대상

서울시 등록 12인승 이하  
비사업용 승용·승합차 소유자

#### 참여 방법

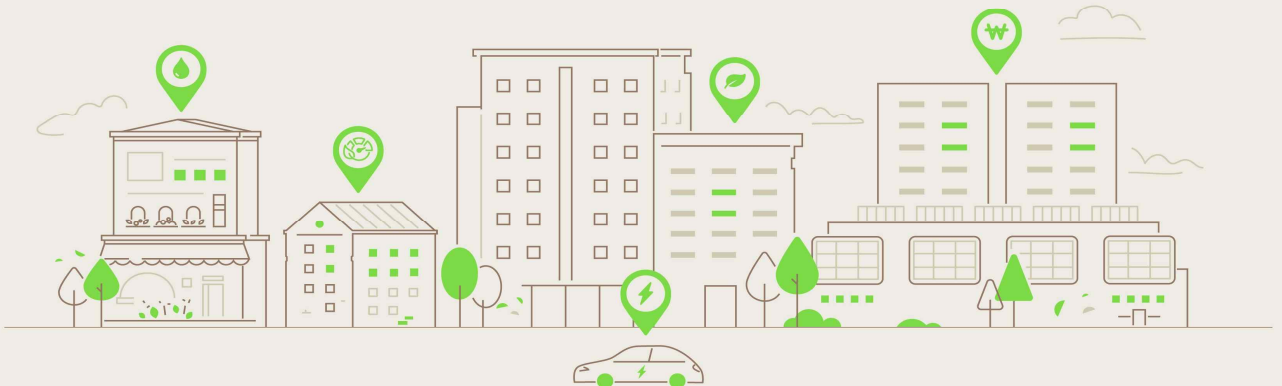
2023년 11월 30일까지  
통합에코마일리지 회원가입 후  
번호판·계기판 사진, 주행거리 등록  
· 2회 등록필수  
계절관리제 시작(23.11.13 ~11.30),  
종료(24.4.1~4.30)

#### 지급 기준

2023년 12월~2024년 3월(4개월간)  
서울시 평균 주행거리의 50%  
(1,697km) 이하로 운행

#### 제공 혜택







1만 마일리지 지급  
· 2024년 5월 이후



[ 계절관리제 특별포인트 개요 ]

구분	에코마일리지	승용차마일리지
운영기간	2023년 12월~2024년 3월(미세먼지 계절관리제 기간)	
참여대상	에코마일리지 가구 대표회원 모두	승용차마일리지 회원중 신청자
지급기준	직전 2년 계절관리제 기간 평균 사용량 대비 20% 이상 에너지 절감	계절관리제 기간 1,697km 이하로 운행 (서울시 평균 주행거리 대비 50% 이하)
인정방법	별도 실적 제출 없음	계절관리제 시작 전날까지(~11.30), 종료 후 30일까지(4.1~4.30) 차량번호판과 계기판 사진 등록
참여혜택	20%이상 절감시 1만마일리지	1,697km 이하로 운행시 1만마일리지
지급시기	'24년 8월	'24년 5월

※ 승용차마일리지 특별포인트 참여 및 인정 방법

<p><b>신청 및 가입</b></p>	<p>(시민) 누리집(모바일, PC) 신청(가입)                      - 차량번호판, 주행거리 계기판 사진 등 제출                      (구청·동주민센터) 가입 확정(주행거리, 서울등록차량 확인)</p>	
<p><b>종료빙사진 촬영 (~23.11.30)</b></p>	<p>(시민) 번호판 및 계기판 사진촬영 및 누리집 등록</p>	
<p><b>차량감축운행 ('23.12월~'24.3월)</b></p>	<p>(시민) 감축운행 실시</p>	
<p><b>종료빙사진 촬영 (24.4.1~4.30)</b></p>	<p>(시민) 번호판 및 계기판 사진촬영 및 누리집 등록</p>	
<p><b>참여확인 (2024.5월)</b></p>	<p>(구청·동주민센터) 차량 감축운행 여부 심사                      (서울시) 추가 인센티브 지급 확정, 적립</p>	
<p><b>마일리지사용</b></p>	<p>(시민) 누리집에 마일리지 사용상품 신청                      - 지방세 납부, 모바일 및 지류상품권 등                      (서울시) 마일리지(포인트) 사용상품 지급</p>	

## □ 에코마일리지 특별포인트 참여 방법

- 에코마일리지 특별포인트의 경우 전기, 상수도, 도시가스(지역난방 포함)를 기준 사용량\* 대비 20% 이상 절감한 에코마일리지 가구 대표 회원에 1만 마일리지를 '24년 8월경 지급

\* 기준 사용량 : 직전 2년 같은 기간의 평균 에너지 사용량

- 기존 회원과 오는 11월 30일까지 에코마일리지 누리집(ecomileage.seoul.go.kr)에 가입한 신규 회원이 모두 참여 가능
- 전기(필수)·상수도·도시가스 고객번호 등 필수정보는 반드시 입력해야 하며, 부정확하거나 누락하면 평가대상에서 제외.

## □ 승용차마일리지 특별포인트 참여 방법

- 서울시 평균 주행거리(3,394km) 대비 50%(1,697km) 산출

\*  $3,394\text{km} \div 2 = 1,697\text{km}$  ('22년 서울시 평균주행거리) ÷ 2개월 × 4개월

\*\*  $3,394\text{km} \times 50\% = 1,697\text{km}$

- 기존 승용차마일리지 회원과 11월 30일까지 에코마일리지 누리집(ecomileage.seoul.go.kr)에 가입한 신규 회원 모두 참여
- 가입 후 계절관리제 시작 전날(~11.30.)까지 차량번호판, 계기판을 찍은 사진을 등록하고 ▲계절관리제 종료 후 30일(4.1.~4.30.) 안에 차량번호판, 계기판 사진을 다시 찍어 등록