
2023 주요업무보고

2023. 11. 13.



보고 순서

1. 운영 현황	1
2. 조직 운영	3
3. 주요업무보고	7
① ESG, 친환경 등 협력사업 발굴을 통한 공공판로 확대	9
② 기획 판매전, 품평회 운영 등을 통한 민간 판로지원 강화	11
③ 가치소비 브랜드 및 상품 인지도 확산을 위한 마케팅	13
④ 마을기업 발굴 및 활성화 지원	14
⑤ 사회적경제 지원공간 운영	15
⑥ 사회가치지표를 활용한 기업 성과측정 및 관리	16
⑦ 사회적경제 인재양성 및 홍보	17

1 운영 현황

설립 및 운영 근거

- 「서울특별시 행정사무의 민간위탁에 관한 조례」 (제4조)
- 「서울특별시 사회적경제 기본조례」 (제11조 등)

시설개요

- 위 치 : 서울특별시 구로구 개봉로 23길 10 (5층, 6층)
- 면 적 : 총 896.47m²
- 주요시설 : 사무실, 회의실, 영상촬영실, 다목적 교육장 등

위탁법인 : (사)서울사회적경제네트워크 (공동대표 : 오단이, 한경아, 박미현)

센터 설립 및 운영 경과

- 2013. 01. 23. 서울시와 위탁계약 체결, 업무 개시
- 2013. 03. 08. ‘서울특별시사회적기업개발센터’에서
‘서울특별시사회적경제지원센터’로 명칭 변경
- 2013. 04. 11. 센터 개소식
- 2015. 01. 23. 센터 위수탁 재계약 ('15.01.23~'18.01.22)
- 2018. 01. 23. 센터 위수탁 계약 ('18.01.23~'21.01.22)
- 2021. 01. 23. 센터 위수탁 재계약 ('21.01.23~'24.01.22)

□ 위탁내용

- 사회적경제 주체 발굴 및 인재 양성
- 사회적경제 모델발굴 및 사업화 지원
- 사회적경제 실태조사 및 성과측정 연구
- 사회적경제기업 간 협력 지원 및 업종, 지역, 광역단위 네트워크 구축·운영지원
- 사회적기업, 마을기업, 협동조합 등 사회적경제 조직 모니터링, 컨설팅, 평가
- 사회적경제 활성화 공간 조성 및 운영
- 사회적경제 활성화를 위한 홍보체계 구축
- 사회적경제 공공 및 민간 시장조성 지원
- 서울특별시 사회적경제지원센터 자산 및 시설관리
- 그 밖에 사회적경제 활성화 및 생태계 조성에 필요하다고 인정되는 사업

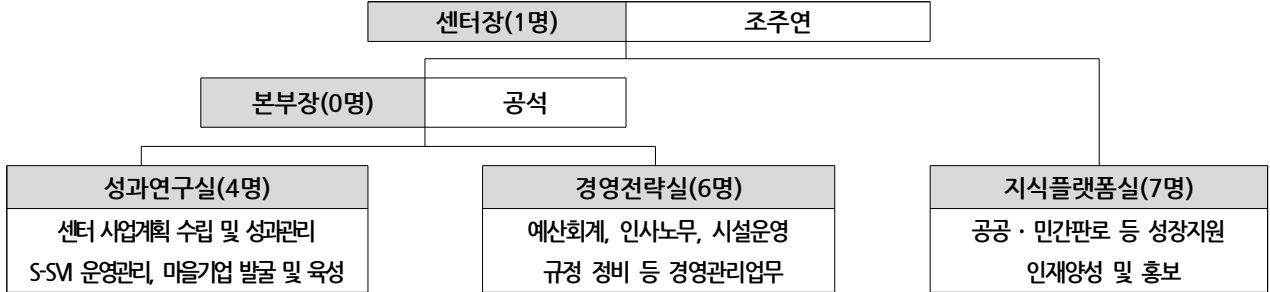
□ 시설현황

구 분	주 요 현 황
서울시사회적 경제지원센터	<ul style="list-style-type: none"> • 위치: 서울시 구로구 개봉로 23길 10 5층, 6층 • 규모: 면적 896.47m^2 • 시설: 사무실, 회의실, 영상촬영실, 휴게실
가락 먹거리 융합클러스터	<ul style="list-style-type: none"> • 위치: 서울시 송파구 양재대로 932 청과동 3층 • 규모: 면적 1,007m^2 • 시설: 입주기업 공간 10곳, 코워킹스페이스 5석 회의실, 교육장, 공유주방, 휴게실, 운영사무실 등

2 조직 운영

□ 인력 운영 현황(2023년 9월말 기준)

○ 조 직 (1본부, 3실)



○ 인 력 :정규직 19명(현원 18명)

구분(직위)	총원	1급(센터장)	2급(본부장)	3급(수석)	4급(책임)	5급(선임)
정원	19	1	0	3	6	9
현원	18	1	0	2	6	9

○ 주요기능

구 분	담 당 업 무
성 과 연 구 실	<ul style="list-style-type: none"> ○ 사회적경제 가치성과 연구계획 수립 및 사업관리 ○ 서울 사회적경제 현황, 연구자료 취합 및 분석 ○ 서울형 사회가치지표(S-SVI) 운영 및 관리 ○ 마을기업 지정사업 운영 및 마을기업 발굴 및 육성 지원 ○ 마을기업 역량강화 컨설팅, 고도화 전략지원
경 영 전 략 실	<ul style="list-style-type: none"> ○ 인사·복무·노무·교육(법정), 급여·세무 및 재무회계 ○ 예산 정산 및 결산(외감), 계약·지침관리·위원회 운영 ○ 공공구매&제로페이보고, 물품구매(비품/소모품), 전산장비운영관리 ○ 센터 운영시설물 관리, 출입통제보완(CCTV 운영) ○ 센터 재물관리 및 운영시스템 관리(NAS, SSLVPN외) ○ 공간관리(가락/상암), 공간역량강화컨설팅, 공유주방 엑셀러레이팅, 입주기관 민원대응 및 시설개선, 수익금정산 및 입주기관모집관리
지 식 플 랫 폼 실	<ul style="list-style-type: none"> ○ 공공판로 협력사업 발굴(대한민국 ESG 친환경대전 개최 등) ○ 맞춤형 역량강화 지원(상시지원, 컨설팅, 설명회 개최 등) ○ ESG 역량강화 및 자원연계(컨설팅, 자문회의 등) ○ 유통채널 연계 기획판매전 운영 (기획전, 소비자체험단 등) ○ 유통 MD 품평회 개최(비건페스타 연계 등) ○ 가치소비 참여형 마케팅 (행사기획, 운영, 관리 등) ○ 가치소비 SNS 마케팅 (SNS 기획, 운영, 이벤트, 관리 등) ○ 실무 역량강화 교육 및 대상별 네트워크 워크숍 ○ 서울 사회적경제 포털 및 홍보채널 운영 ○ 정기 뉴스레터 및 비정기 뉴스레터(수시) 발행 ○ 사업설명회 및 사업공유회 등 시민참여행사 개최 ○ 성과보고서 및 10주년 백서 기획 및 제작

□ 2023년 예산 현황

(23.9월말 기준, 단위:백만원)

구 분	예산액	집행액	집행률	향후 집행계획
총 계	2,538	1,502	59.2%	
인 건 비	1,261	951	75.4%	
운 영 비	225	138	61.3%	
총 사업비	1,031	397	38.5%	
일반관리비 (인건비+운영비+사업비 2% 이하)	21	16	76.2%	
1. 판로지원	413	138	33.4%	
- 민간판로 지원	125	34	27.2%	·쿠팡, 롯데온 70백만원(10월,12월) ·비건페스타 20백만원(11월)
- 가치소비마케팅	162	71	43.8%	·체험·마케팅 60백만원(12월) ·콘텐츠 용역 20백만원(12월) ·SNS 광고 등 10백만원(10~12월)
- 공공판로지원	126	33	26.2%	·맞춤형 역량강화 30백만원(11월) ·ESG 친환경대전 55백만원(11월)
2. 성장지원	493	216	43.8%	
- ESG 역량강화 및 자원연계	53	4	7.5%	·컨설팅 정산 46백만원(11월)
- 마을기업 발굴 및 활성화	185	58	31.4%	·마을기업 발굴 교육 21백만원(10~11월) ·멘토멘티프로그램 23백만원(11월) ·마을기업 컨설팅 68백만원(11월)
- 사회적경제 지원공간 운영	215	143	66.5%	·공간 임차 및 유지비 40백만원(10~12월) ·엑셀러레이팅 30백만원(11월)
- 전략 및 성과연구	40	11	27.5%	·S-SM 측정 컨설팅 18백만원(11월) ·S-SM 서버 운영비 6백만원(10~12월)
3. 인재양성·홍보	125	43	34.4%	
- 교육	40	24	60.0%	·강사비, 대관비 등 13백만원(10,11월)
- 홍보	85	19	22.4%	·콘텐츠·홍보 용역비 25백만원(10~12월) ·성과공유회 14백만원(12월) ·백서제작 20백만원(12월)

※ 마을기업 지원사업(국비 전환사업) 예산 185백만원 포함

□ 2023년 주요 사업 내용

사업명	'22년	'23년
민간판로지원	<ul style="list-style-type: none"> · 민간 유통채널 연계 판로지원 및 컨설팅 · 민간판로 기획전 및 참여기업 역량 강화 지원 	<ul style="list-style-type: none"> · 유통채널 연계 기획 판매전 운영 및 유통MD 품평회 운영
공공판로지원	<ul style="list-style-type: none"> · 공공시장 컨설팅 지원 	<ul style="list-style-type: none"> · 공공기관 협력사업 발굴 및 기업 맞춤형 역량 강화 지원
가치소비 마케팅	<ul style="list-style-type: none"> · 가치소비복합플랫폼 캐빈닷넷 운영 및 홍보·마케팅 강화 	<ul style="list-style-type: none"> · 참여형 마케팅, SNS 마케팅을 통해 기업 경쟁력 및 브랜드 강화 · (종료) 캐빈닷넷 및 함께누리몰 운영
마을기업 발굴 및 활성화	<ul style="list-style-type: none"> · 마을기업간 네트워킹·협업 사업, 비즈니스 역량강화 컨설팅 	<ul style="list-style-type: none"> · 마을기업 발굴, 멘토-멘티 프로그램, 역량강화 컨설팅, 저성과기업 진단
공간 운영	<ul style="list-style-type: none"> · 가락공간 재정비 및 환경개선 · 가락/개봉/상암/녹번 4대 공간 업종별 특화 컨설팅 운영 	<ul style="list-style-type: none"> · 가락 입주공간 지원 및 기업 역량강화 · 공유주방 운영 및 엑셀러레이팅 · (종료) 입주공간 지원사업 <ul style="list-style-type: none"> - 개봉(3월), 상암(6월), 녹번(6월)
가치 기반 성장지원	<ul style="list-style-type: none"> · 서울형 사회가치지표 자가측정 플랫폼 정식 운영 및 이용 확대 	<ul style="list-style-type: none"> · 서울형 사회가치지표 자가측정 플랫폼 운영 확대 및 진단보고서 발행 · (신규) ESG 역량강화 및 자원연계 컨설팅
대상 및 분야별 교육	<ul style="list-style-type: none"> · MZ세대 맞춤형 교육 콘텐츠 제작 	<ul style="list-style-type: none"> · 실무 역량강화 교육, 대상별 네트워킹 워크숍, 세무인턴제 연계 교육
시민 소통 및 확산	<ul style="list-style-type: none"> · SNS, 뉴스레터 등 온라인 기반 시민소통채널 안정화 및 MZ세대 특화 가치소비 콘텐츠 제작 	<ul style="list-style-type: none"> · 사회적경제 확산을 위한 홍보매체 (포털, 뉴스레터, SNS, 보도자료) 운영 및 시민참여행사(사업설명회, 성과공유회) 개최

3 주요 업무보고

① ESG, 친환경 등 협력사업 발굴을 통한 공공판로 확대	9
② 기획 판매전, 품평회 운영 등을 통한 민간 판로자원 강화	11
③ 가치소비 브랜드 및 상품 인지도 확산을 위한 마케팅	13
④ 마을기업 발굴 및 활성화 지원	14
⑤ 사회적경제 지원공간 운영	15
⑥ 사회가치지표를 활용한 기업 성과측정 및 관리	16
⑦ 사회적경제 인재양성 및 홍보	17

1 ESG, 친환경 등 협력사업 발굴을 통한 공공판로 확대

공공시장 기반 사회적경제기업의 매출 확대를 위해 공공기관 협력사업 발굴 및 기업 성장단계별 맞춤형 역량 강화

□ 사업개요

- 주요내용 : 공공기관 협력사업 발굴 및 기업 맞춤형 역량 강화를 통한 매출 증대
 - 공공기관과의 공공구매 협력사업(ESG, 친환경) 발굴 및 협력체계 강화
 - 기업 성장단계별(육성·성장·도약단계)¹⁾ 맞춤형 역량 강화
- 추진방법 : 공공기관 업무협약, 전시회 개최, 맞춤형 컨설팅 지원 등
- 사업비 : 126백만원

□ 추진실적

- 협력사업 발굴
 - 업무협약 체결 2건(한국건강증진개발원, **한국환경산업기술원**), 구매 3건 약5.2천만원,
 - 서울시 사회적경제 친환경 새활용제품 전시 및 프리마켓 개최 2건,
 - ① 새활용제품 전시: 보건복지부 산하기관 한국건강증진개발원('23.5.),
환경부 산하기관 한국환경산업기술원('23.7.)
 - ② 공공구매 상담: 환경부 산하기관 한국환경산업기술원('23.9.)



<한국건강증진개발원 협력사업>



<한국환경산업기술원 협력사업>



1) 기업 성장단계별 정의 : 육성단계는 설립연도부터 3년까지 해당하는 창업기 기업, 성장단계는 3년부터 10년까지 해당하는 성장기 기업, 도약단계는 10년 이상 해당하는 성숙기 기업을 의미

○ ESG 친환경대전 참가(10월)

- 총 20개 기업(혁신기업관내 10개 기업, 독립부스 10개) 공모 선정
- 행사 기간 중 공공기관 구매 및 투자 담당자 만남의 장(밋업데이) 지원

○ 맞춤형 역량 강화

① 공공판로 상시지원

- 총163회 지원(기업 91회, 기관 57회, 교육 15회), 공공구매 7건(약 73백만원)

② 공공기관 사업 설명회

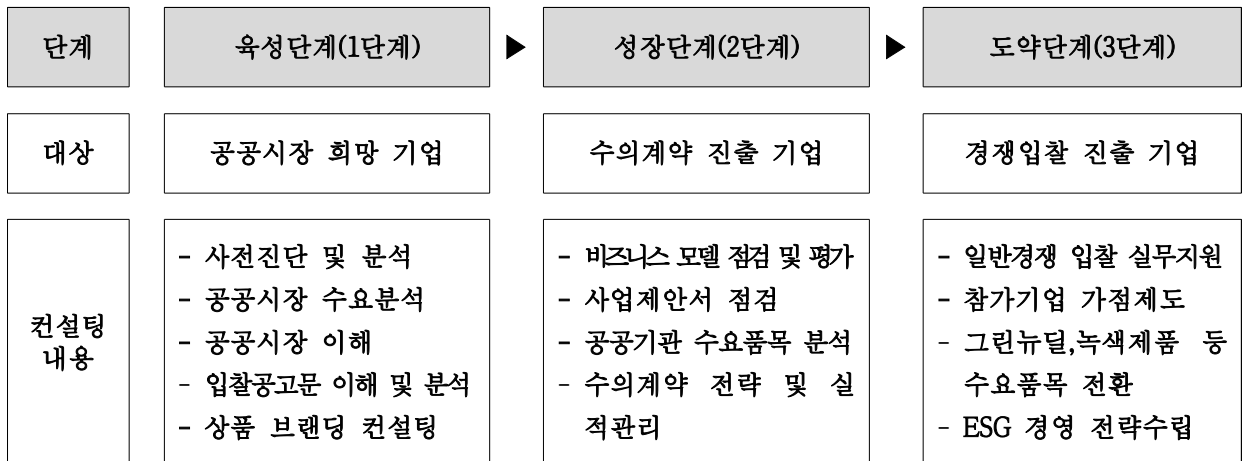
- 공공기관 연계 사회적경제 정책사업 설명회 추진(2회, 신청기업 298개)

<2023년 공공기관 연계 사회적경제 정책사업 온라인설명회(1~2차) 추진현황>

합계	교육 분야	공공구매 진출전략	학교장터 등록절차	자원순환 사업안내	환경표지 인증안내	해외판로 지원사업	정책자금 융자대출
총 298개	신청기업	88개	27개	38개	38개	42개	65개

③ 공공판로 경쟁력 강화 컨설팅 지원

- 사회적경제 10개 기업 대상 총 100회 컨설팅 제공('23. 7.~10.)



□ 향후계획

- 공공기관 연계 사회적경제 정책사업 온라인 설명회(3차) : '23.11월
- 공공판로 경쟁력 강화 컨설팅 지원 : '23.11월

2 기획 판매전, 품평회 운영 등을 통한 민간판로지원 강화

사회적경제기업의 유통채널을 적극 발굴하여 소비자와의 접점을 확대하고, 사회적경제 민간시장 활성화 및 기업 성장 생태계 조성을 통한 참여기업 제품의 경쟁력 개선, 매출 확대 및 지속가능성을 제고 하고자 함

□ 사업개요

- 주요내용 : 유통채널 연계 기획판매전 운영, 유통MD 품평회 및 전시회 운영
 - 11번가, 쿠팡, 롯데온과 협력하여 사회적경제 제품 기획전 운영
 - 유통MD 초청 품평회, 비건&친환경 전시박람회 참가 및 운영
- 추진방법 : 민간 유통채널 업무제휴 및 기획전 운영, 전문가 컨설팅 지원
- 사업비 : 125백만원

□ 추진실적

- 유통채널 연계 기획판매전 운영
 - (6월~7월) 11번가 기획전, 28개 기업 참여, 매출 54백만원 달성
 - (8월~9월) 쿠팡 기획전, 24개 기업 참여, 매출 527백만원 달성
 - (9월~12월) 롯데온 기획전, 16개 기업 참여, 현재 진행 중
 - 소비자체험단 운영: 24개 기업 참여, 블로그 리뷰 및 구매평 694건 발행



<쿠팡 기획전매전>



<롯데온 기획전매전>

○ 유통MD 품평회 및 전시회 운영(11월)

- 베지노믹스페어 비건페스타&전시박람회 연계 사회적경제기업관 운영 총 12개 부스
 - ※ 대체식품, 친환경(업사이클링, 리사이클링) 제품 생산기업 부스 10개, 사회적경제 홍보관 2개
- 유통사 MD 및 바이어 초청(12명) 품평회 지원
 - ※ 제품 구성 및 품질 제고, 판매전략 컨설팅



< 제8회 베지노믹스페어 (비건페스타&그린페스타) 개요 >

- ◆ 주 최 : (주)베지노믹스페어 비건페스타
- ◆ 일 시 : 2023년 10월 13일(금) ~ 15일(일), 3일간 10:00 ~ 18:00
- ◆ 장 소 : 양재 aT센터 제2전시장
- ◆ 규 모 : 150개사 250부스
- ◆ 내 용 : 전시/특별기획전, 상담회/신제품 쇼케이스/biz 세미나 토크쇼 등

□ 향후계획

- 유통MD 품평회 및 전시회 운영 사업 결과보고 : '23.11월
- 유통채널 연계 기획판매전 운영 사업 결과보고 : '23.12월

3 가치소비 브랜드 및 상품 인지도 확산을 위한 마케팅

사회적경제기업과의 협력을 바탕으로 사회적경제 및 가치소비에 대한 시민 인식을 제고하고, 기업경쟁력 및 브랜드 강화에 기여

사업개요

- 사업내용 : 가치소비에 대한 인지도 및 흥미 확대를 위하여 가치소비 콘텐츠를 SNS상에서 집중 확산
- 사업비 : 150백만원

추진실적

○ 가치소비 SNS 마케팅

- 콘텐츠 제작 배포 : 인스타그램 61건, X(트위터) 82건, 뉴스레터 5건
- ※ 인스타그램 조회수 228만회, 공감 및 댓글 참여 1만 5천 건

연도	도달(조회) 수	참여 수			
		좋아요 및 공감	댓글	공유 및 저장	합계
2023년	2,285,541회	9,855개	3,812개	872회	14,541건

○ 가치소비 참여형 마케팅

- 슬로패션 체험, 무형문화재 클래스, 전통약초 시음회 등의 워크숍
- ※ 10개 기업 선정, 체험 프로그램 18회, 참가인원 273명
- 가치소비 플랫폼 홍보 : 콘텐츠 28건 제작, 조회 5만회



<슬로패션 체험: 친환경 키링 제작>



<무형문화재(전통 매듭) 클래스>

향후계획

- 홍보 콘텐츠 제작 및 확산 : ~'23.12월

4

마을기업 발굴 및 활성화 지원

마을기업 발굴·육성 및 기업성 강화를 위해 교육, 멘토-멘티 프로그램, 역량 강화 컨설팅 등 성장단계별 맞춤형 지원 추진

사업개요

- 사업내용 : 마을기업 발굴 및 교육, 멘토-멘티 프로그램, 역량강화 컨설팅, 저성과기업 방문진단
- 추진방법 : 마을기업 발굴을 위한 유관 기관 협력, 시행지침 필수 교육, 멘토-멘티 모집 및 선정, 컨설팅 및 기업간 협업, 기업 방문진단
- 사업비 : 185백만원

추진실적

- 행정안전부 마을기업 육성사업 '시행지침 지정사업' 추진
 - 마을기업 지정/취소 행정지원 3개 기업, 마을기업 실태조사 및 정기점검 16개 기업, 입문/기초 등 지정 필수 교육 14개 기업, 역량강화 특화 교육 34개 기업
- (예비)마을기업 발굴 및 육성
 - 서울시 사회적경제 중간지원조직 협업 회의 16회(16개 자치구 센터), 마을기업 신규 주체 방문 상담(컨설팅) 13개 조직, 교육/세미나 2회
- 비즈니스 역량강화 컨설팅 지원
 - 컨설팅 지원 18개 기업(경영전략/관리 분야 9개, 마케팅 분야 9개)
- 마을기업 멘토-멘티 프로그램 운영
 - 멘토기업 4개, 신규 마을기업 4개, 예비 마을기업 4개, 멘토-멘티 방문 모니터링 12개 등 지원

향후계획

- 지정필수 입문교육, 전문교육 : '23.11월
- 멘토-멘티 프로그램 모니터링 : '23.11월

5 사회적경제 지원공간 운영

저렴한 임대비용으로 입주공간을 지원하여 기업 부담을 완화하고, 공유주방 등 시설 지원, 멀티미디어 역량강화교육을 통해 기업 성장 촉진 및 자생력 강화

□ 사업개요

○ 사업내용

- 가락/개봉/상암/녹번 사회적경제기업 입주공간 지원 및 기업 역량강화
- 가락 먹거리 융합 클러스터 운영, 공유주방 지원, 가정간편식(HMR) 엑셀러레이팅, 입주공간(개봉, 상암, 녹번) 관리

○ 추진방법 : 기업별 입주공간제공 및 네트워킹, 공유주방 운영 등

○ 사업비 : 215백만원

□ 추진실적

○ 가락 먹거리 융합 클러스터 ('23.12월 종료)

- 6개 기업 입주, 공간 이용 총 67회(회의시설 67회, 입주기업 간담회 2회)
- 공유주방 운영 : 4개 기업 공유주방 활용 협약 체결



<화상회의실>



<공유주방 입점기업 간담회>

○ 개봉 비대면산업 클러스터 ('23.3월 종료)

- 12개 기업 입주, 장비이용 총 45회(멀티미디어룸 15회, 편집실 30회)

○ 상암 소셜박스 및 녹번 협동허브 ('23.6월 종료)

- 상암 소셜박스 2개 기업 입주, 녹번 협동허브(서울혁신센터) 3개 기업 입주

□ 향후계획

○ 가락 클러스터 공유주방 입점기업 엑셀러레이팅 : '23.11월 ~ 12월

6

사회가치지표를 활용한 기업 성과측정 및 관리

서울형 사회가치지표 활용을 통한 기업 진단 및 컨설팅 운영으로 사회적 경제기업의 사회가치 측정 및 사업성과 제고를 위한 성장 동력 마련

□ 사업개요

- 사업내용 : 서울형 사회가치지표(S-SVI) 측정 및 활용·운영·성과관리 지원
- 추진방법 : 사회가치지표 활용 기업 자가진단, 측정 컨설팅, 자원연계
- 사업비 : 40백만원

□ 추진실적

- 서울형 사회가치지표(S-SVI) 플랫폼 운영
 - 2022년 자가측정 기업(5개), 2023년 센터 ESG 컨설팅 참여기업(9개) 대상으로 재측정 및 신규 측정 실시, 진단보고서(책자형) 발행
- 서울형 사회가치지표(S-SVI) 측정 컨설팅
 - 서울형 사회가치지표 자가측정 기업 대상 기업 성과관리 및 진단 컨설팅 진행 : 자가측정을 위한 자료 준비 지원, 측정 이후 기업 성과진단 컨설팅
 - 2023년 신규 측정 기업 및 2022년 측정 후 재측정 기업 대상 : 15개
- 서울신용보증재단 ESG금융지원 사업 연계
 - 서울형 사회가치지표 측정 연계 사회적경제기업 신용보증 대출 지원 : 서울 신용보증재단 보증, 2천만원에서 최대 4억원까지 신용대출 진행

□ 향후계획

- S-SVI 플랫폼 관리, 컨설팅 운영 등 : '23.11월
- S-SVI 측정 및 성과관리 : '22.11월

7

사회적경제 인재양성 및 홍보

온·오프라인 교육을 통해 현장 수요에 기반한 맞춤형 학습 기회 제공으로 사회적경제 종사자의 실무 역량 강화를 도모하고, 다양한 홍보매체 및 시민참여 행사 운영을 통한 사회적경제 인식 제고 및 지속 성장 도모

① 사회적경제 인생양성(교육)

□ 사업개요

- 주요내용 : 현장 맞춤형 역량강화 교육
 - 실무 역량강화 교육, 대상별 네트워킹 워크숍, 세무인턴제 연계 교육
- 추진방법 : 참여자 공모·선정, 교육 실시(후속 멘토링), 만족도 조사
- 사업비 : 40백만원

□ 추진실적

- 실무 역량강화 교육 '2023 이달의 교육'
 - 교육 후 관련 주제에 대해 기업별로 상담 받을 수 있는 1:1 멘토링 진행
 - 사업기획, 인사노무, 세무회계재무, 온라인활용 등 교육 16회, 멘토링 16회, 교육 만족도 4.7점(5점 만점), 향후 교육 재참여 의사 99.6%



- 대상별 네트워킹 워크숍 ‘2023 사부작: 뉴 리더십 워크숍’
 - 교육 2회, 교육 만족도 4.8점(5점 만점), 향후 교육 재참여 의사 100%
- 세무인턴제 연계 교육 ‘찾아가는 회계세무 서비스’
 - 세무인턴과 사회적경제 조직 연계를 통한 세무회계 교육 및 고충 상담
 - 세무인턴(시립대학교 세무학과 학생) 대상 ‘사회적경제 이해’ 교육 2회, 기업 연계 9개

향후계획

- 이달의 교육 ‘SNS 운영 편’ 교육/멘토링 모집·운영 : ’23.11월
- 이달의 교육/찾아가는 회계세무 서비스 사업 결과보고 : ’23.12월

사회적경제 인식제고(홍보)

사업개요

- 주요내용 : 사회적경제 성과확산을 위한 홍보매체 및 행사 운영
 - 홍보채널(서울 사회적경제 포털, 인스타그램, 뉴스레터) 운영, 보도자료 작성 및 배포, 연차보고서 및 10주년 백서 제작, 사업설명회 및 성과공유회 개최
- 추진방법
 - (시민소통) 계획 수립 ▶ 콘텐츠 제작 및 확산 ▶ 결과 분석 평가
 - (가치확산) 계획 수립 ▶ 전문가 자문 및 관계자 회의 ▶ 참여자 모집 등 홍보 ▶ 행사 운영 및 백서 제작 ▶ 결과 분석 평가
- 사업비 : 85백만원

추진실적

- 홍보매체 운영
 - 센터 대표 SNS 채널 상시 운영
 - 서울 사회적경제 포털 : 방문자수 8만 6천명, 페이지뷰 76만 회

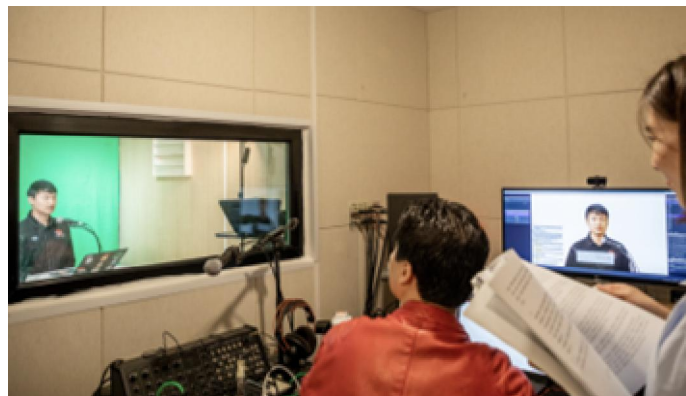
- 인스타그램 : 팔로워 2,904명, 게시물 수 635건
- 뉴스레터 : 구독자수 11,292명, 제작 및 발행 24회, 기획 콘텐츠 제작 12건

○ 언론홍보 및 홍보물 제작

- 센터 주요 공고 및 성과 확산 위한 보도자료 작성 및 배포 7회
- 2022년 주요 사업 및 성과 수록 센터 연차보고서 제작 1식
- 서울 사회적경제 활성화 경과 수록 10주년 백서 제작 중

○ 시민참여 행사 운영

- 센터 사업 안내 및 이해관계자 소통 위한 시민참여행사 기획 운영
- 온라인 사업설명회 개최(시청자 수 500명, 총 노출 수 1,406회)



□ 향후계획

- 홍보매체 운영 : '23.11~12월
- 보도자료 배포 : '23.11~12월
- 백서 제작 완료 : '23.12월
- 사업공유회 개최 : '23.12월