

2022

정책개발 연구용역

최종보고서

누리과정 운영 현황과 지원방안 마련을
위한 정책 연구



백문이불여일견
홀로하팩토리

제출문

서울특별시의회 의원 연구단체 백문이불여일견 귀하

김경우, 신정호, 김제리

이 보고서를
「누리과정 운영 현황과 지원방안 마련을
위한 정책 연구」의
최종보고서로 제출합니다.

2022. 6.

- 연구기관 : 홀로하팩토리
- 책임연구원 : 박원순 (육아정책연구소, 연구위원)
- 연구원 : 정유나 (육아정책연구소, 연구원)
- 보조연구원 : 임민택 (홀로하 팩토리, 대표)
- 자문위원 : 권미경 (육아정책연구소 연구위원)
권혜진 (나사렛대학교 아동학과 교수)

(요약문)

누리과정 운영 현황과 지원방안 마련을 위한 정책 연구

육아정책연구소 박원순 · 정유나 · 홀로하팩토리 임민택

요 약

1. 서론

가. 연구의 필요성 및 목적

- 유아교육과 보육의 통합에 대한 논의와 연구가 1990년대 이후부터 다수 진행되어 구체적인 유보통합의 방안과 정책제언이 축적되어있음. 그러나 본격적으로 유보통합을 추진해왔던 지난 10여 년간의 통합추진 논의는 여전히 논의상태에 머물고 있음.
- 오히려 누리과정을 직접 운영하는 개별 어린이집과 유치원 및 이들을 직접 지원하고 있는 구청, 시청, 교육지원청, 교육청과 같은 행정기관과 육아종합지원센터 등의 전달체계가 어떻게 상호 보완적으로 운영되고 협력할 수 있는지를 확인하고 구체적인 실천 방안을 마련하는 것이 도움이 될 것으로 보임.
- 이를 위해 본 연구는 서울시 소재 어린이집과 유치원의 운영상의 어려움과 지원요구를 파악하고, 행정기관 및 전달체계를 통한 실질적인 지원을 위한 방안을 마련하고자 함.

나. 연구 방법

문헌연구

- 서울특별시를 비롯한 다른 자치단체의 유아교육 및 보육 지원 정책의 현황 및 정책을 분석하고 이들의 특징을 파악하였음.

현장방문 조사

- 서울시의회 의원단과 동행하여 2022년 4월 25일부터 29일까지 서울특별시 소재 유치원과 어린이집 현장 총 5곳을 방문하여 기관의 운영 실태 및 현장의 요구를 파악하였음.

□ 심층면담

- 더불어 서울특별시 소재 유치원과 어린이집에 근무하는 교사 4인을 대상으로 이들의 요구와 어려운 점을 파악하고자 화상회의 체계를 활용하여 교사 4명을 집단으로 실시하였음.

□ 질적 자료의 분석

- Weft QDA라는 공개 프로그램을 사용하여 현장방문 시 수집된 면담 전사자료 및 심층면담 전사 자료를 분석하였음. 면담의 주요 주제를 1차로 코딩하고 주제를 분류별로 묶는 2차 코딩의 과정을 거치는 동안 순환적 읽기를 실시하였음.

□ 설문조사

- 문헌연구, 현장방문, 심층면담을 통하여 파악한 현장 요구를 바탕으로 설문조사 문항을 구성하고, 서울특별시 소재 유치원과 어린이집에 근무하는 원장 및 교사 등 125명을 대상으로 이들의 요구도를 계량적으로 파악하였음.

□ 양적 자료의 분석

- 설문조사를 통하여 얻은 자료는 SPSS 프로그램을 사용하여 분석하였음. 유치원과 어린이집 원장 및 교사 등의 소속 기관 현황을 파악하기 위하여 기술통계치를 얻었고, 유치원과 어린이집 차이도 파악을 통한 현 실태와 이상에 대한 요구도 파악을 위해 차이검증(t-test)을 실시하였음.

2. 연구의 배경

가. 서울시 보육 중장기 마스터 플랜

- 38만 영유아 누구나 안심하고 누릴 수 있는 아이키우기 좋은 '보육특별시 서울'을 만들기 위해 2025년까지 보육의 공공성 제고, 수요 맞춤형 보육 질 개선, 교직원 노동환경권 보장, 건강하고 안전한 안심보육환경 조성의 4대 분야 총 47개 사업으로 구성하여 추진 중임.
- 서울특별시는 2012년 전국 최초로 25개 전 자치구에 육아종합지원센터를 설립하고, 현재까지 전국 광역자치단체로는 유일하게 자치구 육아종합지원센터의 사업운영비를 지원하고 있음. 또한 광역자치단체 최초로 국공립어린이집 대상 어린이집 보육교사 1명을 추가로 신규 채용할 수 있도록 인건비 전액을 시비로 지원하는 어린이집 '교사 대 아동비율 축소' 시범사업을 실시함.

- 2021년 국공립 어린이집 110개소를 대상으로 만 0세반은 1:3에서 1:2로, 만 3세반은 1:15에서 1:10으로 교사 대 아동 비율을 개선하였고, 2022년 3월부터 서울형 어린이집(민간·가정어린이집 등)과 정부지원어린이집 등 총 50개를 추가 지원하고 있음.

□ 서울형 어린이집

- 일정 기준의 공인평가를 통과한 민간·가정어린이집에 인건비 및 운영비 지원, 회계의 투명성 제고, 양질의 교사 채용을 유도해 수준 높은 보육 서비스를 담보하는 제도로 2009년 도입하여 현재 463개소 운영 중이며, 국공립어린이집과 함께 2025년까지 800개소(70.3%)로 확대 계획 중임.
- 보육교직원 인건비를 영아반의 경우 월 지급액의 80%, 유아반의 경우 월 지급액의 30%, 조리원 월 지급액의 100%를 지원하고 있음.

□ 서울형 공유어린이집

- 도보 이용권에 있는 3~5개 국공립·민간·가정어린이집을 하나의 공동체로 묶어 아이들을 함께 키우는 공동보육모델임.
- 2021년 8월부터 8개 자치구, 14개 공동체(58개 어린이집 참여)에서 시행 중인 서울형 공유어린이집을 서울시 전 자치구로 확대 시행 중으로 40개 공동체(150개 어린이집)까지 운영 확대를 목표로 다양한 보육 모델, 놀이 프로그램 등이 서울형 공유어린이집에 적용돼 보육의 질을 높일 수 있도록 운영 예정임.

□ 서울형 전임교사

- 어린이집에 상주하면서 평상시에 보조교사로 보육교사 업무를 돕고 보육교사가 유급휴가 중일 때는 담임교사로 활동하는 정규인력으로 어린이집 보육교사가 법적으로 보장된 유급휴가를 부담 없이 쓸 수 있도록 전국 최초로 지원함.
- 어린이집의 정규인력으로 채용한다는 점에서 한층 진전된 정책이며, 근로기준법 개정으로 2022년부터 관공서 공휴일을 유급 휴일로 적용하는 대상이 5인 이상 사업장으로 확대됨에 따라 어린이집 보육교사 개인 유급휴가를 보장받을 수 있게 됨.

□ 다문화 통합어린이집 지원사업

- 사회·경제적 약자인 다문화 가정 아동에 양질의 보육을 제공하기 위해 다문화 아동 보육실적이 높은 어린이집을 다문화 통합어린이집으로 우선 지정하고 운영비와 기자재비를 지원하는 사업임.
- 2022년 6월부터 다문화 통합어린이집 34개소를 신규 지정해 총 120개소를 지원하고, 다문화 통합어린이집과 25개 자치구 가족센터의 다문화 가정 지원사업을 연계하여 운영할 예정임.

□ 야간틈새보육

- 서울시가 전국 최초로 거점형 야간보육어린이집을 이용하는 모든 미취학 아동에게 야간돌봄을 실시함.

나. 지방자치단체의 어린이집 및 유치원 지원 관련 현황

□ 서울특별시

- 공공형 어린이집 운영지원, 어린이집 무상급식 운영지원, 누리과정 아동 차액보육료 지원, 직장어린이집 운영, 취약지역 어린이집 운영비 지원, 공공보육 인프라 확대 및 영유아 보육 서비스 개선, 국공립어린이집 ‘교사 대 아동 비율 축소’ 시범 추진, 보육 서비스 제고 등의 사업을 추진 중임.

□ 부산광역시

- 양육 부담 경감 및 보육·돌봄 서비스 확대를 위해 어린이집 종일반, 모든 아이 차액보육료 100% 지원 등을 추진 중임.

□ 대구광역시

- 국공립어린이집 확충, 직장어린이집 확충, 대구형 어린이집 회계시스템 구축 및 보급, 보육 교직원 처우개선 추진, 교사 겸직 원장 수당 신설, 담임교사 수당 월 만원 인상, 우수 민간어린이집 공공형 전환 및 품질평가 체계 마련, 야간연장/24시간/시간제 보육 운영 등을 추진 중임.

□ 인천광역시

- 공보육 인프라 확충, 국공립어린이집, 공공형 어린이집, 인천형어린이집 지속적인 확대, 혁신육아복합센터 건립을 통한 공보육 돌봄 인프라 확충, 직장어린이집 설치지원 확대, 폐원어린이집 공간 활용을 위한 「건축법 시행령」 개정 추진함.

□ 광주광역시

- 돌봄 사각지대 해소 및 공공성을 확대를 위한 직장어린이집 설치 확대, 다함께돌봄센터 확충 등 보육과 양육 지원 강화하는 사업 등을 추진 중임.

□ 대전광역시

- 코로나19 확산에 따른 양육 공백 해소하기 위해 아동양육한시지원금 지급, 국공립 확충, 0세 전용 어린이집 지정을 추진함.

□ 울산광역시

- 국공립어린이집 확충, 긴급돌봄의 체계화로 나홀로 아동이 발생하지 않도록 아동 긴급돌봄 운영 체계 마련, 일과 가정의 양립을 위한 직장 내 보육시설 확충, 중소기업을 위한 공동 직장어린이집 마련 등을 추진 중임.

3. 현장 방문 및 심층면담 결과

가. 대체 인력지원 요구

□ 코로나 대체인력 지원 실태

- 유치원과 어린이집의 코로나로 인한 다양한 어려움 중 확진자 발생 시 대체인력을 구하기 어려운 문제가 가장 시급한 문제였음을 확인할 수 있었음.
- 대체인력이 부족한 경우 각 어린이집에서 대체인력을 구하여 사후 육아종합지원센터의 지원을 받는 대안도 제시되었으나 실제로는 원내의 가용한 인력이 역할을 재조정하여 분담하는 식으로 대처하는 경우가 많았음.
- 교사는 상대적으로 기관 내에서 업무를 분담할 수 있었지만, 소수 인력이 근무하는 보건의료, 영양, 조리 등의 인력에 대한 갑작스런 업무 공백은 메우기가 매우 어려운 실정이었음.

□ 대체인력 지원 개선 요구

- 이러한 대체인력의 수급에 대한 문제로 인하여 교사들은 육아종합지원센터나 지역별 상시 대체교사를 충분히 확보할 필요가 있음을 역설하였음.
- 대체교사를 기관에서 일일이 구하기도 어려울뿐더러 이렇게 구한 대체교사의 필요 서류 등이 너무 많고, 질적인 담보 등에도 문제가 있음을 밝히고 있었음. 대체인력 확보 노력과 동시에 기본적인 어린이집 인력의 구조를 좀 더 여유 있게 확보할 필요성을 피력한 것임.

□ 교사 대 아동 비율

- 이와 같은 만성적인 인력 문제는 결국 교사 대 아동 비율의 문제로 귀결되고 있음. 이러한 정원 및 교사 비율의 문제는 어린이집뿐 아니라 유치원에서도 공통적으로 체감하는 실정임.
- 다행히 서울시에서는 교사 대 아동 비율을 법정 비율보다 낮추는 사업을 시범적으로 추진하고 있고, 이를 확대 시행하고 있음.

□ 장애영유아 지원 인력

- 현재 장애영유아에 대한 인력지원 시 의사가 발급한 장애 진단이 필요하고, 장애 영유아 3명당 1명의 교사 인력에 대해 80%의 인건비 지원이 일반적임.
- 많은 어린이집에서 공통적으로 장애나 경계성으로 보이는 아이들이 있음에도 이를 진단받는 과정에서 연령의 문제, 부모의 거부감 등으로 인해서 실제 원 운영이 어려운 경우가 많음.
- 현재 지원의 기준이 장애진단과 아동의 수에 묶여 있고, 이런 문제는 해당 영유아가 적절한 지원을 받지 못하는 결과로 귀결됨. 심지어 학부모가 개인적으로 전담교사의 인건비를 지불하는 경우도 있어서 기관에서 해결되지 못하면 개인이 이를 감당할 수밖에 없는 구조 속에 있음.

나. 기관 내 인력 운영상 문제점

□ 연령별 상이한 인건비 지원 체계

- 많은 어린이집에서는 담당 연령별 교사 인건비 지원액이 상이한 것에 대해서 어려움을 토로했고, 현재 인건비 지원은 영아반은 더 많이 지원하고 유아반의 교사 인건비는 더 적게 지원하고 있는 실정임.

□ 영아반 정원 문제

- 영아반의 정원에 있어서 0세반에도 문제인데 보육연령 0세반은 실제 0개월부터 23개월 영아까지 가장 급간이 큰 반이어서 다른 반보다 발달 편차가 제일 큰 반임에도 24개월의 그룹이 하나의 연령 그룹으로 편성되는 문제가 있음.

□ 기관 내 융통적 인력 운영

- 어린이집의 경우 인력구성이 기관 운영을 위한 최소한의 필수인력으로만 구성된 경우가 많다. 그래서 코로나로 인해 대체인력 지원에 어려움이 있었을 때 원장 외에 마땅히 지원할 교사가 없는 상황도 있었지만, 조리사의 경우 대체가 불가능한 경우가 대부분이었음.

□ 행정업무 간소화 필요

- 기관 운영을 위한 최소한의 필수인력으로 구성되어 생기는 또 다른 문제는 행정처리를 전담하는 인력이 없고, 원아 수가 적어도 필수적인 행정업무는 동일하다는 문제가 있음.

다. 유보 교류

□ 공통교육과정

- 누리과정은 유치원과 어린이집에 함께 적용되는 국가수준의 공통 교육과정으로 유치원과 어린이집이 소관 부처가 다른 현실 속에 있지만 만 3~5세 유아에게 적용되는 공통 교육과정인 누리과정으로 인하여 기관 간, 교사 간의 활발히 교류할 수 있는 토대가 있음.

□ 공통 교사 연수

- 다양한 연수에서 유치원과 어린이집 교사가 함께 연수 시 사전에 계획한, 혹은 계획하지 못한 시너지 효과를 거둘 수 있을 것으로 보임.
- 어린이집과 유치원의 운영시간 등에 차이로 함께 공동의 연수 과정을 갖기에는 제약이 많다는 점을 지적했음.

□ 유치원과 어린이집 연계의 조건

- 유치원과 어린이집이 함께 협력하는 시범사업을 이전에도 경험한 유치원의 원장은 어린이집과 유치원이 지역에서 협력하기 위한 전제 조건으로 연령이 겹치지 않는 점을 언급함.
- 협력 기관이 유아반이 없는 영아전담시설인 경우 협력하기 좋은 조건임을 말하였고 아울러 영유아의 자연스러운 발달 관계에 도움이 된다는 지적도 있었음.

□ 지방자치단체와 교육자치단체의 교차지원

- 유치원의 경우 지방자치단체로부터 지원금을 받는 것을 확인하였으나 어린이집의 경우 교육청이나 교육지원청으로부터 직접 지원을 받거나 교류하는 사례는 확인할 수 없었음.
- 다만 교육청의 프로그램에 참여함으로써 어린이집 운영에도 좋은 아이디어를 얻을 수 있었고 이를 통하여 기대할 수 있는 효과가 분명히 있다는 것을 확인하였음. 서울특별시교육청은 서울의 교육 및 학예에 관한 소관 업무가 어린이집에도 있음을 인식할 필요가 있음.

□ 지방자치단체와 교육자치단체의 협력

- 유아교육법과 영유아 보육법에서 의해 3년마다 한 번씩 수요조사를 하는 것에 어린이집 수요조사와 유치원 수요조사가 동일 연령을 대상으로 중복되는 문제를 상호 간에 협력하여 이를 해소하려는 노력이 필요하다는 의견이 있었음.
- 최근 영유아 출생 수가 감소하면서 더욱 두드러진 문제로 시청과 교육청에서 이러한 보육·교육 수요조사를 할 때 서로 협력할 수 있는 방안을 마련하여 실시할 수 있는 방안이 필요함.

4. 설문조사 결과

- 서울지역에 근무하는 어린이집과 유치원 교사의 지원 요구 및 인식의 차이를 알아보고자 200명을 대상으로 설문조사를 실시하였고, 최종적으로 125명이 응답함.

가. 응답자 특성

- 자치구별 응답자 분포를 알아본 결과 성동구가 가장 많았고, 강남구, 구로구, 송파구, 양천구 순으로 나타남.
- 설립 유형별 응답자 분포는 어린이집의 경우 국공립어린이집에 근무하는 경우가 가장 많았고, 직장어린이집, 민간어린이집 순이었음. 유치원의 경우 사립사인유치원이 가장 많았고, 공립병설유치원, 공립단설유치원, 사립법인유치원 순이었음.
- 응답자가 소속된 어린이집의 원아 현황 평균값을 알아본 결과 현원의 경우 만 4세반이 15.12명으로 가장 많았고, 다음으로 만 3세반 14.59명, 만 5세반 14명, 만2세반 13.76명, 만 1세반 10.21명, 0세반 2.93명 순으로 나타남.
- 연령별로 반의 수가 평균 2개에 미치는 연령이 없는 것으로 나타나 출생아 수 급감의 결과가 어린이집의 규모에 영향을 미치고 있음을 알 수 있었음.
- 응답자가 소속된 어린이집의 영유아 연령별 교사의 수 현황은 영아반의 경우 반의 수 평균보다 높아 한 반에 교사가 복수로 참여하는 경우가 더 많고 유아반은 그렇지 않은 것으로 나타남.
- 유치원에서 근무하는 응답자의 소속 유치원의 현원 평균값은 어린이집 만 3~5세반보다 현원이 많은 것으로 나타남.
- 유치원에서 근무하는 응답자의 소속 유치원의 현재 유아 연령별 교사의 수에 대한 평균값은 일부 유치원의 경우 복수의 교사가 한 반에서 유아들을 담당하는 것으로 나타남,

나. 어린이집 및 유치원 인력

- 소속된 어린이집 인력 현황과 이상적인 인력 규모의 차이에 대해 알아본 결과 원장 및 기타를 제외한 모든 인력의 현원과 이상적 정원에 유의미한 차이가 있었음.
- 소속된 유치원 인력 현황과 이상적인 인력 규모의 차이에 대해 알아본 결과 원장, 원감, 담임교사, 기타를 제외한 보조/시간제 교사, 영양사/조리사, 행정지원 인력의 현원과 이상적 정원에 유의미한 차이가 있는 것으로 나타남.
- 교사가 생각하는 이상적 교사 대 아동비율 질문에 어린이집과 유치원 모두 정원 기준이 더 낮아져야 한다고 교사들이 느끼고 있음을 확인할 수 있었음.

- 의사의 진단을 통해서만 장애영유아 지원인력을 편성하는 기준을 교육적인 별도의 판단을 통해 지원을 결정하는 것에 동의하는 지를 묻은 결과 대부분의 교사들이 의사의 진단서 발급 외의 판단을 통하여 유치원과 어린이집에 장애영유아 지원인력의 배치를 바라고 있음을 알 수 있었음.

다. 어린이집 및 유치원의 협력

- 교육청의 어린이집 지원에 대한 인식은 대체로 공립 교사들이 큰 반면 사립유치원 및 민간어린이집에서는 어린이집에 대한 교육청의 지원을 상대적으로 덜 중요하게 인식하고 있었던 것으로 나타남.
- 유치원에 대한 구청의 지원에 대한 확대 관련 유치원 교사들은 공립유치원과 사립유치원 간의 차이가 거의 없이 매우 높은 반면 어린이집의 경우 민간어린이집 교사의 경우 유치원에 대한 구청의 지원 확대를 바라는 정도가 낮았음.
- 어린이집과 유치원의 협력 필요성 관련 유치원과 어린이집 교사 간의 차이는 없었고, 어린이집 교사는 어린이집에 대한 교육청의 지원이 필요하다는 데에 높은 동의를 보인 반면, 유치원 교사는 상대적으로 그 필요성을 낮게 인식하고 있었음.
- 유치원과 비교한 어린이집의 강점은 유치원 교사들은 운영시간과 급간식을 주로 답한 반면, 어린이집은 운영시간과 더불어 교육/보육료가 더 저렴한 점을 장점으로 인식하고 있음을 확인하였음.
- 어린이집과 비교한 유치원의 강점은 유치원 교사들은 모두 교사의 전문성을 들었으나 어린이집은 교사의 전문성 외에 프로그램, 운영시간 교육/보육료 등에도 다양하게 답한 것을 볼 수 있어 서로 상대에 대한 이해의 차이가 있음을 확인하였음.
- 명확한 차이는 어린이집과 유치원이 상호 보완적으로 잘 교류 협력할 수 있는 여지를 나타낸다는 측면에서 시사점을 가질 수 있음.

5. 결론

가. 기본 인력부족에 대한 인식

- 과중한 업무로 인하여 유치원과 어린이집이 본연의 기능인 영유아의 건강한 교육과 보육에 집중하기 어려운 문제를 야기할 수 있음.
- 코로나 사태와 같은 긴급한 상황에서 대처할 수 있는 능력이 현저하게 떨어짐.
- 새 정부의 행정간소화 정책과 맞물려 함께 해결해야 할 문제이며, 대체 인력의 지원 제도에 대한 개선 요구로도 이어짐.

나. 장애 영유아 지원 제도의 개선

- 장애 영유아 인력을 지원에 필요한 의사의 장애 진단과 실제 교육·보육 현장에서 도움을 필요로 하는 영유아의 판단 기준은 달라야 한다는 것을 확인할 수 있었음.
- 장애의 등급 폐지에 맞추어 실제 교육·보육 현장에서 지원이 필요한 인력을 판단하는 새로운 기준이 필요하다는 현장의 목소리에 귀 기울일 필요가 있음.

다. 영유아 연령별 인건비 지원 체계의 개선

- 영아 담당 어린이집 교사의 인건비와 유아를 담당하는 어린이집 교사의 인건비 지원 규모의 차이로 현장의 어려움에 대한 호소가 있음.
- 차등 지원 정책으로 인하여 현장에서는 경력교사가 유아반을 담당하기 어려운 구조로 내몰리고 있는 부작용을 감안할 때 어린이집 교사 인건비 지원의 담당 영유아의 연령에 따른 차이는 없앨 수 있는 방안을 마련해야 함.

라. 현장의 유보 교류를 위한 지원

- 이전에도 어린이집과 유치원 간의 교류의 사례는 있었으나 실제 현장에서 이를 지속하기에는 어려운 여건임.
- 워드 코로나 시대로 접어든 만큼, 유치원과 어린이집이 상호 협력할 수 있는 방안을 현장에서 모색하고 이를 지방자치단체 차원에서 지원할 수 있는 방안을 마련할 필요가 있음.

목 차

I . 서 론	1
1. 연구의 필요성 및 목적	1
2. 연구 방법	2
가. 문헌연구	2
나. 현장방문 조사	3
다. 심층면담	3
라. 질적 자료의 분석	4
마. 설문조사	4
바. 양적 자료의 분석	4
II . 연구의 배경	5
1. 서울시 보육 중장기 마스터플랜	5
가. 서울형 어린이집	6
나. 서울형 공유어린이집	7
다. 서울형 전임교사	8
라. 다문화통합 어린이집 지원 사업	9
마. 야간틈새보육	9
2. 지방자치단체의 어린이집 및 유치원 지원 관련 현황	10
가. 서울특별시	10
나. 부산광역시	12
다. 대구광역시	15
라. 인천광역시	16
마. 광주광역시	18
바. 대전광역시	20
사. 울산광역시	21
III . 현장 방문 및 심층면담 결과	24
1. 대체 인력지원 요구	24
가. 코로나 대체인력 지원 실태	24
나. 대체인력 지원 개선 요구	27

다. 교사대 아동 비율	29
라. 장애영유아 지원 인력	30
2. 기관 내 인력 운영상 문제점	33
가. 연령별 상이한 인건비 지원 체계	33
나. 영아반 정원 문제	34
다. 기관 내 융통적 인력 운영	34
라. 행정업무 간소화 필요	35
3. 유보 교류	35
가. 공통교육과정	35
나. 공통 교사 연수	36
다. 유치원과 어린이집 연계의 조건	37
라. 지방자치단체와 교육자치단체의 교차 지원	38
마. 지방자치단체와 교육자치단체의 협력	39
IV. 설문조사 결과	40
1. 응답자 특성	40
2. 어린이집 및 유치원 인력	50
3. 어린이집 및 유치원의 협력	56
V. 결론	64
1. 기본 인력 부족에 대한 인식	64
2. 장애 영유아 지원 제도의 개선	64
3. 영유아 연령별 인건비 지원 체계의 개선	65
4. 현장의 유보 교류를 위한 지원	65
가. 공통교육과정	65
나. 공통 교사 연수	65
다. 유치원과 어린이집 연계의 조건	66
라. 지방자치단체와 교육자치단체의 교차 지원	66

표 목 차

〈표 1-1〉 현장방문 조사 일정 및 내용	3
〈표 1-2〉 온라인 심층면담 일정 및 내용	3
〈표 1-3〉 설문조사 개요	4
〈표 2-1〉 다시뛰는 서울형 어린이집 2.0 5대 전략	6
〈표 2-2〉 서울형 공유어린이집 프로그램	7
〈표 2-3〉 거점형 야간보육어린이집 이용 실적	10
〈표 2-4〉 서울특별시 어린이집 및 유치원 지원 현황	11
〈표 2-5〉 부산광역시 어린이집 및 유치원 지원 현황	12
〈표 2-6〉 대구광역시 어린이집 및 유치원 지원 현황	15
〈표 2-7〉 인천역시 어린이집 및 유치원 지원 현황	16
〈표 2-8〉 광주광역시 어린이집 및 유치원 지원 현황	19
〈표 2-9〉 대전광역시 어린이집 및 유치원 지원 현황	20
〈표 2-10〉 울산광역시 어린이집 및 유치원 지원 현황	21
〈표 4-1〉 자치구별 응답자 분포	40
〈표 4-2〉 어린이집과 유치원의 설립 유형별 응답자 분포	41
〈표 4-3〉 직위별 응답자 분포	42
〈표 4-4〉 어린이집 소속 응답자의 소지 자격 현황	43
〈표 4-5〉 유치원 소속 응답자의 소지 자격 현황	43
〈표 4-6〉 소속된 어린이집 현원	45
〈표 4-7〉 소속된 어린이집 반 편성 현황	46
〈표 4-8〉 소속된 어린이집 교사 현황	47
〈표 4-9〉 소속된 유치원 유아의 수	48
〈표 4-10〉 소속된 유치원 반 편성 현황	49
〈표 4-11〉 소속된 유치원 교사 현황	50
〈표 4-12〉 소속된 어린이집의 인력 현황과 이상적 인력 규모	51
〈표 4-13〉 소속된 유치원의 인력 현황과 이상적 인력 규모	53
〈표 4-14〉 어린이집 0세반 분반 의견	54
〈표 4-15〉 교사가 생각하는 이상적 교사:아동 비율	55
〈표 4-16〉 장애영유아 지원인력 관련 의견	55
〈표 4-17〉 어린이집과 유치원의 협력 필요성에 대한 소속 기관별 교사의 인식	56
〈표 4-18〉 어린이집에 대한 교육청 지원의 필요성에 대한 소속 기관별 교사의 인식	57
〈표 4-19〉 유치원에 대한 지자체 지원 확대의 필요성에 대한 소속 기관별 교사의 인식	58

〈표 4-20〉 어린이집과 유치원의 협력 필요성에 대한 교사의 인식 차이	59
〈표 4-21〉 어린이집 및 유치원 교사가 유치원과 비교해 인식한 어린이집의 강점 ..	60
〈표 4-22〉 어린이집 및 유치원 교사가 어린이집과 비교해 인식한 유치원의 강점 ..	61
〈표 4-23〉 어린이집 및 유치원 교사가 인식한 기관 간 교류/협력하고 싶은 점	62
〈표 4-24〉 어린이집 및 유치원 교사가 인식한 기관 간 교류/협력의 걸림돌	63

그림 목 차

〈그림 1-1〉 연구방법	2
〈그림 2-1〉 서울시 보육 중장기 마스터 플랜	5
〈그림 4-1〉 어린이집과 유치원의 설립 유형별 응답자 분포	41
〈그림 4-2〉 응답자 직책별 분포	42
〈그림 4-3〉 응답자 자격증별 분포	44
〈그림 4-4〉 어린이집 연령별 영유아 수	45
〈그림 4-5〉 어린이집 연령별 편성된 반의 수	46
〈그림 4-6〉 어린이집 연령별 교사의 수	47
〈그림 4-7〉 유치원 연령별 유아 수	48
〈그림 4-8〉 유치원 연령별 편성된 반의 수	49
〈그림 4-9〉 유치원 연령별 교사의 수	50
〈그림 4-10〉 어린이집 인력 현황과 이상적 교사의 수	51
〈그림 4-11〉 유치원 인력 현황과 이상적 교사의 수	53
〈그림 4-12〉 어린이집과 유치원의 협력 필요성에 대한 소속 기관별 교사의 인식 ..	56
〈그림 4-13〉 교육청의 어린이집 지원 필요성에 대한 소속 기관별 교사의 인식	57
〈그림 4-14〉 유치원에 대한 지자체 지원 확대의 필요성에 대한 교사의 인식	58
〈그림 4-15〉 어린이집과 유치원의 협력 필요성에 대한 교사의 인식 차이	59
〈그림 4-16〉 유치원과 비교해 인식한 어린이집의 강점	60
〈그림 4-17〉 어린이집과 비교해 인식한 유치원의 강점	61
〈그림 4-18〉 어린이집 및 유치원 간 교류/협력하고 싶은 점	62
〈그림 4-19〉 기관 간 교류/협력의 걸림돌	63
〈참고문헌〉	67
〈부록〉	70

I. 서론

1. 연구의 필요성 및 목적

우리나라는 아직까지 동일 연령의 유아를 유치원과 어린이집에 나누어 수용하는 유아교육과 보육의 이원화 체제를 유지해 오면서 유보통합에 대한 논쟁을 수십 년 동안 이어오고 있다(이정옥, 2017). 이에 2012년 3월에 유치원과 어린이집에 재원 중인 만 3~5세 유아들은 기관 유형에 상관없이 통합된 교육과정을 받을 수 있도록 만 5세 누리과정이 도입되었고, 2013년 3월 만 3~4세까지 확대 적용되며 교육과정이 일원화되었다. 이어 2017년 12월 교사 중심 학습과 계획 위주 교육과정에서 유아 자유놀이 중심으로 교육과정이 개편하였고(교육부, 2017), 2019년 유아 중심, 놀이 중심으로 누리과정이 개정되어 2020년 3월부터 유치원과 어린이집에 공통 시행되고 있다(교육부, 보건복지부, 2019).

유보통합의 효과 및 필요성에 대한 연구(고가은, 2020; 이윤진 외, 2017; 장영인, 2014; 이정옥, 2017), 관리부처 일원화를 통한 유보통합을 강조한 연구(이정옥, 2017), 유보통합을 위한 재정지원체계 방안 연구(송기창, 2017) 등 유아교육과 보육의 통합에 대한 논의와 연구가 1990년대 이후부터 다수 진행되어 구체적인 유보통합의 방안과 정책제언이 축적되어있다. 그러나 본격적으로 유보통합을 추진해왔던 지난 10여 년간의 통합추진 논의는 여전히 논의상태에 머물고 있다. 여러 가지 고려할 점이 실타래처럼 얽혀있는 상황에서 새로운 체제를 제안하는 것은 현재 큰 의미를 찾기 어렵다.

오히려 누리과정을 직접 운영하고 있는 개별 어린이집과 유치원이, 그리고 이들을 직접 지원하고 있는 구청, 시청, 교육지원청, 교육청과 같은 행정기관, 육아종합지원센터 등의 전달체계가 어떻게 상호 보완적으로 운영되고 협력할 수 있는지를 확인하고 구체적인 실천 방안을 마련하는 것이 도움이 될 것으로 보인다.

누리과정을 위한 요구로는 효율적인 개별 유아 놀이 관찰을 위해 교사 대 유아 비율의 하향 조정(김동례, 2022; 이성희, 이미영, 2021; 이정아, 양연숙, 2022; 임명희, 2020), 코로나19 팬데믹 상황으로 인한 현장의 변화를 반영한 불필요한 업무량 감소(강정은, 김정준, 2021: 124; 김동례, 2022), 교육과정 연수(조유진, 배지현, 2021: 812) 및 맞춤형 컨설팅과 학습공동체 운영을 위한 제도적 지원 장치 마련 등 교육과정 운영 지식을 공유할 수 있는 지원이 필요에 대한 요구가 있었다(강정은, 김

정준, 2021; 김현영, 이명숙, 2022; 송윤나, 김복화, 2021; 이성희, 이미영, 2021; 이정아, 양연숙, 2022; 임명희, 2020; 임승렬, 전방실, 2020; 조운주, 2021; 조유진, 배지현; 2021; 조운경, 2021).

또한 유아 놀이에 대한 부모 인식의 전환과 국가의 책임의식을 고취시키는 방안으로 부모교육 및 부모간담회 개최 방안, 국가 차원에서 전 국민을 대상으로 한 놀이중심교육에 대한 홍보 등을 제안하였다(김동례, 2022; 김대욱, 신수진, 2021; 성은영, 2021; 신수진, 박지희, 2021; 임명희, 2020; 임승렬, 전방실: 2020). 이를 위해 본 연구는 서울시 어린이집과 유치원의 운영상의 어려움과 지원에 대한 요구를 파악하고, 행정기관 및 전달체계를 통해 이들을 실질적으로 지원하기 위한 방안을 마련하고자 한다.

2. 연구 방법

연구 방법은 문헌연구, 현장방문 조사, 심층면담, 질적 자료의 분석, 설문조사, 양적 자료의 분석으로 진행하였다.

〈그림 1-1. 연구방법〉



가. 문헌연구

연구진은 서울특별시를 비롯한 다른 자치단체의 유아교육 및 보육 지원 정책의 현황을 분석하기 위하여 각 자치단체의 관련 정책을 분석하고 이들의 특징을 파악하였다.

나. 현장방문 조사

서울시의회 의원단과 동행하여 2022년 4월 25일부터 29일까지 유치원과 어린이 집 현장 총 5곳을 방문하여 기관의 운영 실태 및 현장의 요구도를 파악하였다. 현장 방문 조사는 연구진과 함께 해당 지역구의 시의원과 동행하였으며 기관의 시설 및 환경 등을 파악하고 원장 및 교사와 1시간 남짓 면담을 통하여 시설의 현황 및 운영상의 애로와 같은 점을 들었다. 면담은 사전에 준비한 간단한 질문 프로토콜을 사용하되 프로토콜에 얽매이지는 않고 심층적인 이야기를 듣는 반구조적 면담기법을 사용하였다. 면담 내용은 메모와 함께 휴대전화로 음성 녹음을 실시하고 이를 전사하여 텍스트 파일을 분석에 사용하였다.

〈표 1-1〉 현장방문 조사 일정 및 내용

구분	일시	기관명	방문자
1	4/25(월) 10:00	노원구 A국공립어린이집	연구진, 채유미 의원
2	4/26(화) 10:00	강서구 사립유치원	연구진, 경만선 의원
3	4/28(목) 10:00	동작구 국공립유치원	연구진, 김경우 의원
4	4/28(목) 11:30	동작구 국공립어린이집	연구진, 김경우 의원
5	4/29(금) 10:00	노원구 B국공립어린이집	연구진, 송재혁 의원

다. 심층면담

서울특별시 소재 어린이집에 근무하는 교사 4인을 대상으로 이들의 요구와 어려운 점을 파악할 수 있는 심층면담을 실시하였다. 심층면담은 2022년 5월 24일 오후 6시 30분부터 8시 30분까지 약 2시간에 걸쳐 이루어졌으며 화상회의 체계를 활용하여 집단으로 실시하였다. 심층면담은 원격으로 이루어져서 연구진은 사전에 엑셀로 작성된 프로토콜에 따라 참여자들에게 질문을 하되 화상회의의 특성상 차례로 돌아가며 답변을 하게 되었고 이를 엑셀에 메모하며 진행되었다. 그러므로 현장 방문과 같은 반구조적인 면담이었음에도 불구하고 상대적으로 더 구조적인 면담이 이루어졌다. 한편 연구진은 참여자의 동의하에 화상회의 프로그램(Zoom) 내의 녹음 기능을 사용하여 면담 내용을 기록하였으며 이를 음성인식 프로그램(클로바 노트)로 1차 변환한 텍스트를 수정한 전사자료를 분석에 사용하였다.

〈표 1-2〉 온라인 심층면담 일정 및 내용

구분	일시	기관 유형	면담자
1	5/24(화) 18:30	국공립	A 교사
2		국공립	B 교사
3		직장	C 교사
4		민간	D 교사

라. 질적 자료의 분석

현장방문 시 수집된 면담 전사자료와 심층면담 전사 자료의 분석은 Weft QDA라는 공개 프로그램을 사용하였다. 질적자료의 분석 방법은 먼저 면담자료를 1~2차례 정독한 후 면담에서 드러난 주요한 주제를 1차적으로 코딩하고 코딩하며 드러난 새로운 주제를 다시 처음부터 코딩하는 과정을 거쳤다. 이후 1차 코딩에서 드러난 주제어를 분류별로 묶는 2차 코딩의 과정을 거치는 동안 순환적 읽기를 실시하였다.

마. 설문조사

연구진은 문헌연구, 현장방문, 심층면담을 통하여 파악한 현장의 요구를 바탕으로 설문조사 문항을 구성하고 서울특별시 소재 유치원과 어린이집에 근무하는 원장 및 교사 등 125명을 대상으로 이들의 요구도를 계량적으로 파악하였다.

〈표 1-3〉 설문조사 개요

구분	내용
조사 대상	서울특별시 소재 유치원과 어린이집 원장 및 교사 200명(응답: 125명)
조사 시기	2022년 6월
조사 내용	<ul style="list-style-type: none"> - 응답자 특성: 기관소재지, 기관유형, 직위, 유아현원, 보육/교육경력 - 상시 근무 인력에 대한 의견 - 교사의 코로나 감염 등으로 법정 정원 초과 합반 운영 여부(월 평균 운영일) - 연령별 적정 교사 대 아동 비율 - 장애 유아에 대한 보조인력 지원 - 유치원과 어린이집의 협업 필요 - 유치원에 대한 구청의 지원 확대 - 어린이집에 대한 교육청/교육지원청의 지원 - 어린이집과 비교 시 유치원의 강점 - 유치원과 비교할 때 어린이집의 강점 - 어린이집-유치원 협력 프로그램 운영 시 교류 협력하고 싶은 점(어려운 이유)
조사 방법	온라인을 통한 설문조사

바. 양적 자료의 분석

설문조사를 통하여 얻은 자료는 SPSS 프로그램을 사용하여 분석하였다. 설문에 참여한 유치원과 어린이집 교사 등의 소속된 기관 현황 등을 파악하기 위하여 기술통계치를 얻었으며, 유치원과 어린이집의 차이를 파악하기 위하여, 그리고 현 실태와 이상적으로 여기는 것의 차이를 통하여 요구도를 파악하려고 차이검증(t-test)을 실시하였다.

II. 연구의 배경

1. 서울시 보육 중장기 마스터플랜

「서울시 보육 중장기 마스터플랜」은 38만 영유아 누구나 안심하고 누릴 수 있는 아이키우기 좋은 ‘보육특별시 서울’을 만들기 위해 2025년까지 보육의 공공성 제고, 수요 맞춤형 보육 질 개선, 교직원 노동환경권 보장, 건강하고 안전한 안심보육환경 조성의 4대 분야 총 47개 사업으로 구성되어 진행 중이다(서울시청, 2022.1.25.). 서울시는 2012년 전국 최초로 25개 전 자치구에 육아종합지원센터를 설립했고 현재 까지 전국 광역자치단체로는 유일하게 자치구 육아종합지원센터의 사업운영비를 지원하고 있으며, 서울시가 자치구 육아종합지원센터에 지원하는 주요 사업으로는 ‘서울형 모아어린이집’, ‘놀이와 영유아 중심의 맞춤 컨설팅’, ‘보육교직원 권익보호 및 증진 상담’ 등 어린이집 지원 분야와 육아정보 제공, 장난감 도서 대여, 시간제 보육 등 가정 약육 지원분야가 있다(베이비뉴스, 2022.4.8.).

서울시는 광역자치단체 최초로 「서울시 보육 중장기 마스터플랜」의 하나로 국공립 어린이집 대상 어린이집 보육교사 1명을 추가로 신규 채용할 수 있도록 인건비 전액을 시비로 지원하는 어린이집 ‘교사 대 아동 비율 축소’ 시범사업을 실시하였다(서울특별시, 2022.1.18.). 2021년 국공립어린이집 110개소를 대상으로 만 0세반은 1대 3에서 1대 2로, 만 3세반은 1대 15에서 1대 10으로 교사 대 아동 비율을 개선하였고, 2022년 3월부터 서울형 어린이집(민간·가정어린이집 등)과 정부지원어린이집 등 총 50개를 추가 지원하고 있다(서울특별시, 2022.1.18.).

〈그림 2-1. 서울시 보육 중장기 마스터 플랜〉
 “4대 분야 47개 사업 (신규23, 개선4, 확대20), 예산 6천700억원”



출처: 서울시청 홈페이지. 내 손안에 서울. <https://mediahub.seoul.go.kr/archives/2003488>

가. 서울형 어린이집¹⁾

서울시의 서울형 어린이집은 일정 기준의 공인평가를 통과한 민간·가정어린이집에 인건비 및 운영비 지원, 회계의 투명성 제고, 양질의 교사 채용을 유도해 수준 높은 보육 서비스를 담보하는 제도로 2009년 도입하여 현재 463개소로 국공립어린이집과 함께 2025년까지 800개소(70.3%)로 확대 계획이다. 현재 서울형어린이집은 보육 교직원 인건비 영아반의 경우 월 지급액의 80%, 유아반의 경우 월 지급액의 30%와 조리원 월 지급액의 100%를 지원하고 있으며, 지원 확대 및 진입장벽 완화를 위해 「다시뛰는 서울형어린이집 2.0」 5대 전략을 추진 중에 있다.

〈표 2-1〉 다시뛰는 서울형 어린이집 2.0 5대 전략

구분	내용
보육 환경개선비 확대 지원	- 신규공인 1회에 한해 지원하던 보육 환경개선비를 기능보강사업에도 참여할 수 있도록 확대 지원
보조교사 및 보육도우미 확대 지원	- 일 4시간 지원하던 보조교사 및 보육도우미를 일 6시간으로 확대 지원
조리원 인건비 기준 완화	- 현원 40인 이상 시설만 지원하던 조리원 인건비를 현원 20인 이상 시설로 확대
원장 호봉 기준 상향 지원	- 원장 호봉을 월1호봉 기준(80%) 지원에서 월2호봉 기준(80%)으로 상향 지원
보육관련 시책사업 가산점 부여	- 보육관련 시책사업 추진에 있어 실질적 가산점 부여로 사업참여를 적극 지원

출처: 서울시청 홈페이지. 오세훈표 '서울형 공유어린이집' 전 자치구 확대 시행. <https://news.seoul.go.kr/welfare/archives/539267>에서 발췌, 재구성하였다(인출일: 2022. 6. 7.).

더불어 평가지표는 저출생, 코로나19 등 변화하는 보육환경과 보육의 질 중심 평가, 사회취약계층(장애아·다문화 등)을 고려한 가점 부여 등 보육 현장 수요를 반영한 지표개선으로 현장 부담을 완화하고 환경변화 및 현장 수요를 반영해 합리적으로 개선한다. 또한 기본 요건인 정원 충족률 70% 이상을 60%로 완화하고, 친환경 급간식비 및 운영비 집행률 지표를 신설해 재원아동에 대한 실질적 혜택을 강화한다. 뿐만 아니라 기존 사후 평가 방식을 개선해 사전교육·맞춤 컨설팅 중심으로 평가하고, 평가의 전문성과 연속성 유지를 위해 서울시 보육정책을 담당하는 부서에 서울형지원팀을 신설해 전담하고, 서울시 여성가족재단에 서울형어린이집 지원센터를 설치해 교육과 컨설팅으로 공인 평가 대상을 관리 지원한다. 현장실사자의 전문성 제고를 위해 채용 기간을 확대하고 교육 역량개발을 지원하며, 서울형어린이집 확대 지원 및 지표개선 관련 설명회를 2022년 6월부터 개최해 신규 참여를 적극 유도하고 있다.

1) 본 내용은 서울시청 홈페이지. '서울형어린이집' '25년까지 800개소로 확대...공보육 강화. <https://news.seoul.go.kr/welfare/archives/542054>에서 발췌, 재구성하였다(인출일: 2022. 6. 7.).

나. 서울형 공유어린이집²⁾

서울시의 서울형 공유어린이집은 도보 이용권에 있는 3~5개 도보 이용권에 있는 3~5개 국공립·민간·가정어린이집을 하나의 공동체로 묶어 아이들을 함께 키우는 공동보육모델이다. 2021년 8월부터 8개 자치구, 14개 공동체(58개 어린이집 참여)에서 시행 중인 서울형 공유어린이집을 서울시 전 자치구로 확대 시행 중이다. 40개 공동체(150개 어린이집)까지 운영 확대를 목표로, 올해부터는 다양한 보육 모델, 놀이 프로그램 등이 서울형 공유어린이집에 적용돼 보육의 질을 높일 수 있도록 운영 예정이며, ‘다함께 어린이집’, ‘생태친화 어린이집’, ‘놀이 중심 프로그램’ 등 공동체별 맞춤형 놀이 중심 프로그램 등 다양한 프로그램 실행을 지원한다. 또한 비용 부담 등의 문제로 실행하지 못했던 프로그램, 야간 보육, 새로운 놀이프로그램, 공동 통학차량 등 다양한 아이디어를 발굴해 보육프로그램으로 실행할 수 있도록 지원하며, 더불어 현장의 목소리를 반영해 실적 제출 서류 축소로 부담 완화, 탄력적인 예산 집행 허용, 특화프로그램비(5백만원)을 지원한다.

〈표 2-2〉 서울형 공유어린이집 프로그램

구분	내용
다함께 어린이집	- 부모 등 양육자와 지역사회가 어린이집과 하나의 보육공동체를 이루는 ‘참여형 보육’으로, 보육 주체인 어린이집과 양육자가 신뢰 관계를 쌓고, 유아 숲·공원 등 지역사회 내 물적·인적 자원을 연계해 보육의 품질을 높이는 유형 - ‘21년 30개 어린이집에 시범 운영
생태친화 어린이집	- 학습교재·교구 중심의 교실 안 보육에서 탈피해 자연 속에서 사계절을 체험하며 놀이하는 보육방식 - 현재 누적 60개 운영 중
놀이 중심 프로그램	- 아동 관점에서의 놀이 이해, 다양한 놀이의 수업 적용방법 등을 적용한 프로그램 - 공유어린이집 중 희망 시설에 컨설팅 제공

출처: 서울시청 홈페이지. 오세훈표 ‘서울형 공유어린이집’ 전 자치구 확대 시행. <https://news.seoul.go.kr/welfare/archives/539267>에서 재구성함. (인출일: 2022. 6. 7.)

또한 시설별 생태환경조성비(연 70만원)와 자치구별 공동체 총괄지원인력 수당(월 19~24만원)을 신규로 지원한다. 교사 및 원장 활동 수당(월5~10만원)도 기존 교사 4명에서 5명으로 확대했고, 기존에 지원하던 보조교사 배치 시 공유어린이집에 우선 배정(1명), 공동체별 운영협의회 운영비(월10만원)도 지속 지원한다. 서울시는 현장의 사업에 대한 이해를 돕기 위해 ‘공유어린이집 운영 매뉴얼’을 추가 배포하고, ‘21년 참여한 14개 공동체별 성과보고 자료집을 배포 예정이다.

2) 본 내용은 서울시청 홈페이지. 오세훈표 ‘서울형 공유어린이집’ 전 자치구 확대 시행. <https://news.seoul.go.kr/welfare/archives/539267>에서 발췌, 재구성하였다(인출일: 2022. 6. 7.).

다. 서울형 전임교사³⁾

‘서울형 전임교사’는 어린이집에 상주하면서 평상시에 보조교사로 보육교사 업무를 돕고 보육교사가 유급휴가 중일 때는 담임교사로 활동하는 정규인력으로 어린이집 보육교사가 법적으로 보장된 유급휴가를 부담 없이 쓸 수 있도록 ‘서울형 전임교사’ 채용을 전국 최초로 지원한다. 그동안 담임교사 업무를 대신하는 대체교사, 하루 최대 4시간 교사 업무를 보조하는 보조교사, 보육 활동을 돕는 보육도우미 사업을 통해 보육교사들의 연차 사용과 휴게시간 활용을 지원해왔다. 서울시가 지원하는 대체교사는 어린이집이 서울시 육아종합지원센터에 파견 요청해야 했다면, ‘서울형 전임교사’는 어린이집의 정규인력으로 채용한다는 점에서 한층 진전된 정책이다.

근로기준법 개정으로 올해부터 관공서 공휴일을 유급 휴일로 적용하는 대상이 5인 이상 사업장으로 확대됨에 따라 어린이집 보육교사가 개인의 유급휴가를 보장받을 수 있게 되며, 보육 공백 최소화로 보육의 질을 높여 아동에게 안정적인 보육환경을 제공할 수 있을 뿐만 아니라 파견될 때마다 아동들이 적응해야 하는 대체교사와 달리 ‘서울형 전임교사’는 어린이집에 상주하기 때문에 아동과 유대감을 안정적으로 쌓을 수 있다.

‘서울형 전임교사’ 시범사업에 참여할 국공립·서울형·민간·가정 등 서울 소재 어린이집을 1개 자치구 당 5~6개소씩 총 140개 모집하고, 사업참여를 희망하는 어린이집은 해당 자치구에 사업참여 신청서 및 계획서를 제출하면 상시 근로자가 5인 이상인 어린이집 중 보육 아동 수가 많고 고경력 근무 교사(연차 일수가 많은 교사)가 많으며 기존에 교사의 연차 사용을 적극적으로 지원한 어린이집을 우선 선발한다.

총 28억 2,600만원의 예산(시5:구5)이 투입되며, 어린이집에서 ‘서울형 전임교사’를 채용한 뒤 해당 자치구에 인건비 지원을 신청하는 방식으로 지원된다. 서울시는 ‘22년 ‘서울형 전임교사’ 시범사업을 거쳐 연차적으로 지원 개소수를 확대할 예정으로 ‘25년까지 최대 1,500개소에 ‘서울형 전임교사’를 지원한다는 계획이 있다.

3) 본 내용은 서울시청. 전국 최초 보육교사 휴가권 보장 ‘서울형 전임교사’ 3월부터 지원. <https://news.seoul.go.kr/welfare/archives/539762>에서 발췌, 재구성하였다(인출일: 2022. 6. 7.).

라. 다문화 통합어린이집 지원사업⁴⁾

다문화 통합어린이집 지원사업은 사회·경제적 약자인 다문화 가정 아동에 양질의 보육을 제공하기 위해 다문화 아동 보육실적이 높은 어린이집을 다문화 통합어린이집으로 우선 지정하고 운영비와 기자재비를 지원하는 사업으로 6월부터 다문화 통합어린이집 34개소를 신규 지정해 올해 총 120개소를 지원할 예정이다. 이로써 서울시의 어린이집을 이용하는 다문화·외국인·새터민 가정의 아동 3,411명 중 1,405명(41%)이 다문화 통합어린이집에 재원하며 다양한 다문화 특화 프로그램에 참여하게 된다.

다문화 통합어린이집에서는 다문화 가정의 아동과 일반아동이 서로의 문화를 이해하고 건강한 사회구성원으로 성장할 수 있도록 어린이집별 다양한 프로그램을 운영하고 있으며, 다문화 아동과 일반아동이 함께 다문화 요리, 전통의상, 전통 놀이와 같은 체험 활동을 진행하고 다문화 아동의 한글 교육을 지원하거나, 다문화 부모 대상의 교육을 실시하는 등 내실 있는 프로그램을 운영(월 30만원 지원)하고 있다.

올해부터는 다문화 통합어린이집과 25개 자치구 가족센터의 다문화 가정 지원 사업을 적극 연계해 운영할 예정으로, 다문화 통합어린이집 아동에게 다문화 인식개선 교육을 실시하고, 다문화 초등입학설명회 등 다양한 다문화 가족 지원 사업에 참여할 수 있도록 안내할 예정이다.

마. 야간틈새보육

서울시가 전국 최초로 거점형 야간보육어린이집을 이용하는 모든 미취학 아동에게 야간돌봄을 실시한다. '22년 5월부터 거점형 야간보육어린이집의 이용 대상을 어린이집 및 유치원 재원 아동에서 가정양육 아동까지 확대해 모든 미취학 아동에게 야간틈새보육을 제공하고, 야간돌봄 보육료 부담 없이 거점형 야간보육어린이집을 이용할 수 있게 되었다. 유치원 아동 또는 가정양육 아동이 거점형 야간보육어린이집 이용 시 가정에서 부담해야 했던 보육료는 월 최소 1만원에서 최대 64만원으로, 보육료 대신 서울시에서 운영비를 거점형 야간보육어린이집에 지원하여 양육 부담을 크게 줄였다.

4) 본 내용은 서울시청 홈페이지. 서울시, 다문화 통합어린이집 대폭 확대하여 취약보육 강화(보도자료). https://www.seoul.go.kr/news/news_report.do#view/365070?tr_code=snews 및 다문화 통합어린이집 대폭 확대...총 120개소 지원. https://mediahub.seoul.go.kr/archives/2004782?tr_code=snews에서 발췌, 재구성하였다(인출일: 2022. 6. 7.).

〈표 2-3〉 거점형 야간보육어린이집 이용 실적

단위: 개소, 명, 시간

구분	지정 개소수	이용 인원	이용 시간
2020	167	173	17,205
2021	250	407	43,352

출처: 서울시청 홈페이지. 오세훈표 '서울형 공유어린이집' 전 자치구 확대 시행. <https://news.seoul.go.kr/welfare/archives/539267>에서 재구성함. (인출일: 2022. 6. 7.)

거점형 야간보육어린이집은 '아이가 어린이집에 혼자 있게 될까' 걱정되어 야간보육을 이용하지 못하는 가정에 야간보육 서비스를 제공하고자 도입된 서울시 특화 사업으로, 지역 내 야간보육이 필요한 아동에게 야간돌봄 서비스(평일 16:00~22:00)와 석식을 제공하는 어린이집이다. '22년 4월 기준 거점형 야간보육어린이집은 250개소가 지정되어 있다. 거점형 야간보육어린이집 이용을 원하는 가정은 서울시 보육포털서비스 홈페이지에서 온라인으로 예약 가능하며, 연말까지 300개소로 확대 운영 예정이다.

더불어 서울시는 휴일, 야간 일시 보육서비스를 제공하는 '365열린어린이집'⁵⁾을 종로구, 성북구에 신규 지정해, 총 7개소(종로구 조은어린이집, 성북구 성신어린이집, 마포구 연봉어린이집, 중랑구 햇살아래보듬이나눔이 어린이집, 노원구 상계5동보듬이나눔이 어린이집, 양천구 양천구청 직장어린이집, 관악구 구립성현햇살어린이집)로 확대하여 365일 24시간 일시보육(신정, 설·추석 연휴, 성탄절 제외)을 제공하고 있다. 이용 대상은 서울시에 주소를 둔 6개월 이상 미취학 영유아이며, 시간당 3천원(식대 2천원 별도)으로 서울시보육포털서비스 홈페이지 또는 전화 예약이 가능하다. 아울러 서울시는 동남권, 서북권 등에 365열린어린이집 3개소를 추가 지정해 총 10개소로 확대해 일시 보육서비스의 지역별 편차를 없앨 계획이다.

2. 지방자치단체의 어린이집 및 유치원 지원 관련 현황

가. 서울특별시

서울특별시는 공공형 어린이집 운영 지원(147개소, 신규선정 10개소), 어린이집 무상급식 운영지원(10,586백만원), 누리과정 아동 차액보육료 지원(7,100명, 7,144백만원), 직장어린이집 운영, 취약지역 어린이집 운영비 지원(113개소, 187백만원),

5) 서울시청 홈페이지. 서울시 종로·성북 '365열린어린이집' 문 열어 올해 10개로 확대[보도자료]. https://www.seoul.go.kr/news/news_report.do#view/359674?tr_code=snews에서 발췌, 재구성 (인출일: 2022. 6. 14.).

공공보육 인프라 확대 및 영유아 보육서비스 개선(국공립 어린이집 이용률 '19년 39.3%→'20년 43%, 노후 어린이집 리모델링 등 환경개선), 국공립어린이집 '교사 대 아동 비율 축소' 시범 추진(55개소) 보육서비스 제고 등의 사업을 추진 중인 것으로 나타났다.

〈표 2-4〉 서울특별시 어린이집 및 유치원 지원 현황

구분	세부사업명	사업분류	주요내용
서울특별시	국공립어린이집 등 보육서비스 수준 제고	공통	- 국공립어린이집 등 대상 보육교직원 인건비 지원
	국공립어린이집 확충	공통	- 국공립어린이집 이용률 46% 달성
	어린이집 이용 영유아 무상보육 확대	공통	- 어린이집 이용 영유아 대상 해당연령 보육료 지원
	누리과정 지원	공통	- 유치원 및 어린이집에 다니는 만 3~5세아 대상 유아학비, 보육료 지원
	국공립어린이집 교사 대 아동비율 축소'시범 추진	자체	- 국공립어린이집 대상 0세, 3세반 교사 대 아동비율개선을 위해 시범대상 시설당 교사 1명 지원
	민간어린이집 이용 아동 차액 보육료 지원	자체	- 민간(가정) 어린이집 이용 영유아 대상 부모부담 차액보육료 전액 지원
	서울형 어린이집 운영	자체	- 평가 기준을 통과한 서울형 어린이집 대상 인건비 및 운영비 지원
	우리동네 보육반장 운영지원	자체	- 인건비 및 보육상담 지원
	유치원평가	자체	- 제5주기 2년 차 서면평가 대상 유치원(354개원 내외) 대상 유치원 평가위원회 구성, 유치원 평가가이드북 제작, 유치원 평가 대상 유치원 교원 및 컨설팅위원, 평가위원 연수
	유치원 방과후과정 운영	자체	- 공립유치원 에듀케어 교실 신증설 - 사립유치원 에듀케어 운영지원 - 유치원 온종일돌봄교실 운영지원 - 3세대 하모니 자원봉사자 지원
아동 건강 및 의료 지원 (찾아가는 눈 건강교실 운영)	자체	- 유치원 대상 찾아가는 눈 건강 교실 운영	

출처: 저출산고령사회위원회 홈페이지. 제4차 저출산고령사회 기본계획_2021년도 지자체 시행계획. <https://www.betterfuture.go.kr/front/policySpace/basicPlanDetail.do?articleId=107&listLen=10&searchKeyword=&position=S> p. 63-66에서 재구성함. (인출일: 2022. 3. 28.)

나. 부산광역시

부산광역시의 경우 양육부담 경감 및 보육·돌봄 서비스 확대를 위해 어린이집 종일반('19.), 모든 아이 차액보육료 100% 지원('19.)을 추진 중인 것으로 나타났다.

〈표 2-5〉 부산광역시 어린이집 및 유치원 지원 현황

구분	세부사업명	사업분류	주요내용
부산광역시	보육교직원 처우개선 지원(직접)	공통	- 보육교사 연가, 보수교육 참석 등 보육공백 발생 시 대체교사 지원
	보육교직원 처우개선 지원(지원)	공통	- 0~2세 담임교사, 연장보육전담교사, 교사겸직 원장 11,200명 대상 월 75~240천원 지원
	보육교직원 인건비 지원	공통	- 보육교직원 4,000명 대상 보건복지부 인건비 지급기준의 30~100% 지원
	어린이집 교원 보수	공통	- 보육교직원 보수교육 비용지원
	공공형 어린이집 지원	공통	- 우수한 민간·가정어린이집 지정(180개소) 교사 수, 반 수, 현원에 따라 운영비 차등 지원
	어린이집 교재교구비 지원	공통	- 평가인증 및 평가제 A,B등급 어린이집 1,500여개소 대상 어린이집 교재교구 구입비 지원
	농어촌소재 법인어린이집 지원	공통	- 농어촌소재 법인어린이집 8개 대상 정원 및 정원충족률에 따라 월 220~280천원 차등 지원
	소규모어린이집 보존식 기자재 지원	공통	- 현원 20인이상~50인미만 어린이집 대상 보존식 냉동고, 냉동용기 지원
	어린이집 차량운영비 지원	공통	- 통학버스를 운영하는 농어촌, 장애전담 어린이집에 차량운영비 지원(차량당 월200천원)
	부모모니터링단 운영	공통	- 부모와 보육보전 전문가들이 2인1조로 어린이집 현장 방문하여 운영상황 모니터링하여 개선 도출
	열린어린이집 운영	공통	- 어린이집의 개방성, 보육프로그램, 어린이집 운영에 이르기까지 부모의 일상적 참여가 이루어지도록 어린이집 운영
	시간제보육서비스 제공 지원	공통	- 시간제보육 제공기관 65개소(가정양육수당 지원받는 6~36개월 미만 아동) 보육료, 인건비, 운영비지원
	국공립 등 공공형 보육시설 확충	공통	- 국공립·직장·공공형어린이집 시설설치비 및 운영비 지원
	어린이집 기능보강	공통	- 정부지원 어린이집 8개소(개보수 7개소, 장비비 1개소) 지원
	시간제보육 제공기관 인프라 구축 지원	공통	- 시간제보육 제공기관 1~2개소 리모델링비 지원
	만 3~5세 누리과정 보육료 지원	공통	- 어린이집을 이용하는 만 3~5세 유아 아동 1인당 월 338천원(보육료260천원, 운영비78천원) 지원
	어린이급식관리지원센터 운영	공통	- 어린이집, 유치원 등 어린이급식소 위생안전, 영양관리지원, 식단표, 레시피 등 정보제공
	보육인 한마음 대회	자체	- 어린이집 원장, 교사 등 보육인 화합과 단결을 위한 한마음대회 개최

구분	세부사업명	사업분류	주요내용
	보육교사 처우개선 지원	자체	- 어린이집 보육교직원 등 대상 복지수당 등 5개사업 지원
	보육교직원 맞춤형교육	자체	- 어린이집 보육교직원 6,390명 대상 맞춤형 교육 및 평가제 교육 실시
	공공형 어린이집 조리원 인건비 지원	자체	- 공공형어린이집(200개소) 조리원 인건비 개소당 월 300천원 일괄 지원
	장애 영유아 어린이집 연합캠프	자체	- 장애아 전문 어린이집 대상 장애아동 사회적응력 향상 등을 위한 캠프 지원
	영유아 보육박람회 및 그림그리기 대회	자체	- 어린이집 교직원, 학부모 및 영유아 대상 보육서비스 홍보, 가족친화적 사회분위기 조성을 위한 행사지원
	정부미지원어린이집 모든아이 차액보육료 지원	자체	- 정부미지원어린이집 이용 만 3-5세 아동 16,050명 대상 월 58~73천원
	어린이집 현장학습 및 문화행사비 지원	자체	- 평가인증 및 평가제 A,B등급 어린이집 규모별 연 320~920천원 지원
	정부미지원어린이집 조리원인건비 지원	자체	- 정부미지원, 평가인증 혹은 평가제 A,B등급 현원 40인 미만 어린이집 개소당 월 250천원 지원
	정부지원 어린이집 차량운영비 지원	자체	- 통학버스를 운영하는 정부지원 어린이집에 차량운영비 지원(개소당 월 50천원)
	야간어린이집 폴리스쿨 운영	자체	- 야간(24시간, 시간연장)어린이집의 안전한 양육환경조성을 위해 폴리스쿨 설치 운영
	어린이집 맞춤형 보육장학제	자체	- 부산시 관내 어린이집 658개소 맞춤형 보육장학 현장종합컨설팅
	장애아전문어린이집 차량기사 인건비 지원	자체	- 장애아 전문어린이집 15개소 차량기사 인건비 개소당 월 300천원 지원
	어린이집 시간제 대체교사 운영	자체	- 시간제 대체교사 70명 어린이집 보육교사 긴급사유발생 시 파견
	공동주택 관리동 어린이집 국공립 전환	자체	- 국공립 전환 협조한 어린이집 원장, 입주자대표회의 인센티브지원금 최대 50백만원
	영아어린이집 기능보강	자체	- 정부미지원 영아어린이집 10여개소 개소당 최대 7백만원 개보수비 지원
	직장어린이집 확충	자체	- 근로복지공단 중소기업 공동직장어린이집 설치 공모에 선정된 대표기업 중소기업 설치비 부담분 최대 2억원 지원
	어린이집 공기청정기 렌탈비 지원	자체	- 어린이집 공기청정기 렌탈비 지원
	어린이집 냉난방비 지원	자체	- 어린이집 냉난방비 지원
	정부미지원 어린이집 차량운영비 지원	자체	- 정부미지원 어린이집 차량운영비 지원
	어린이집 친환경 급간식비 지원	자체	- 어린이집 친환경 급간식비 지원
	어린이집 교직원 복지지원비	자체	- 어린이집 교직원 처우개선 복지지원비 지급
	어린이집 급간식비 지원	자체	- 어린이집(직장제외) 급간식비 지원
	어린이집 냉난방비 지원	자체	- 어린이집(직장제외) 냉난방비 지원

구분	세부사업명	사업분류	주요내용
	어린이집 개보수비 지원	자체	- 어린이집 개보수비 지원
	어린이집 환경개선비 지원	자체	- 어린이집(직장제외) 환경개선비 지원
	어린이집 안전공제회비 지원	자체	- 어린이집 안전공제보험 단체가입 지원
	정부미지원 어린이집 차량운영비 지원	자체	- 차량운영 중인 정부미지원(민간, 가정)어린이집 11개소 대상으로 차량 운영비(유류비) 연 지원
	어린이집 입학축하금 지원	자체	- 동구 거주 어린이집 첫 입학축하금 11만원 지원
	동구 어린이식당 운영 지원	자체	- 동구 어린이식당 4개소 내 80여명, 놀이와 식사
	보육한마당 축제 개최	자체	- 명랑운동회, 어울림마당, 레크레이션 등
	어린이집 동요제 개최	자체	- 어린이 동요제
	어린이집 소독용품 등 지원	자체	- 관내 어린이집에 마스크 및 손소독제 용품지원
	정부미지원 어린이집 차량운영비 지원	자체	- 사하구 소재 정부미지원 평가인증 어린이집에 차량운영비 지원
	어린이집 친환경쌀 구입비 지원	자체	- 사하구 소재 어린이집 친환경쌀 구입비 지원
	어린이집 지원 (친환경급식, 냉난방비)	자체	- 금정구 소재 어린이집 영유아 안전 먹거리 제공, 냉난방비 지원
	직장어린이집 운영	자체	- 연제구청 직장 어린이집 운영
	어린이집 보육교직원 연수회 개최	자체	- 어린이집 보육교직원 자질향상 교육을 통해 질 높은 보육환경 조성
	어린이집 냉난방비, 유치원 난방비 지원	자체	- 어린이집 71개소 냉난방비 지원, 사립유치원 14개소 난방비 지원
	직원 자녀 어린이집 위탁보육비 지원	자체	- 위탁보육시설 이용 근로자 자녀의 위탁보육비 지원
	어린이집 에어커튼 지원	자체	- 관내 어린이집 에어커튼 설치비 지원
	365맞춤어린이집 운영	자체	- 365맞춤어린이집 운영
	유아체험프로그램 운영	자체	- 유치원 및 어린이집 대상 유아체험활동
	아동 다문화 교육지원	자체	- 결혼이민자를 강사로 양성, 모국의 문화를 전하는 다문화강사로 어린이집 등에 파견
	유치원 급간식비 지원	자체	- 관내 유치원 급간식비 지원
	유치원 냉난방비 지원	자체	- 관내 유치원 냉난방비 지원
	유치원 교재교구비 지원	자체	- 관내 유치원 교재교구비 지원
	유치원 방과후과정 강사비 지원	자체	- 관내 유치원 방과후과정 강사비 지원
	사립유치원 난방비 지원	자체	- 사립유치원 난방비 지원

출처: 저출산고령사회위원회 홈페이지. 제4차 저출산고령사회 기본계획_2021년도 지자체 시행계획. <https://www.betterfuture.go.kr/front/policySpace/basicPlanDetail.do?articleId=107&listLen=10&searchKeyword=&position=S> p. 86-66에서 재구성함. (인출일: 2022. 3. 28.)

다. 대구광역시

대구광역시의 경우 보육 공공성 강화 및 보육품질 제고를 위해 국공립 어린이집 확충('16년 54→'20년 183개소/129개소 확충), 직장어린이집 확충('16년 24개소→'19년 38개소/14개소 확충), 대구형 어린이집 회계시스템 구축 및 보급('20. 6월~), 보육교직원 처우개선 추진, 교사겸직원장 수당 신설(월 7만원), 담임교사 수당 월 1만원 인상(월 8.5~12만원), 우수 민간어린이집 공공형 전환(106개소) 및 품질평가 체계 마련, 야간연장 어린이집(234개소), 24시간 어린이집(3개소), 시간제보육(40개반) 운영을 추진 중인 것으로 나타났다.

〈표 2-6〉 대구광역시 어린이집 및 유치원 지원 현황

구분	세부사업명	사업분류	주요내용
대구광역시	보육교직원 보수교육비	공통	- 직무교육 및 승급교육 교육비 지원
	대체교사 인건비 지원	공통	- 현 어린이집 및 시간제보육제공기관(어린이집, 육아종합지원센터)에서 평일 8시간을 원칙으로 1년 이상 근무한 담임교사 대상 대체교사 파견에 따른 인건비 지원
	어린이집 운영지원	공통	- 평가인증유지 어린이집 교재교구비 지원 - 농촌소재 및 장애아전문 시설 차량운영비지원 - 농촌소재(달성군) 법인어린이집 냉난방비, 급간식비 등 지원
	시간제보육서비스 제공지원	공통	- 7개 구·군(중구 제외) 관리·제공기관 인건비 및 운영비, 제공기관 보육료 등
	공공형 어린이집 운영비	공통	- 공공형으로 선정된 우수 민간·가정어린이집 교사 수, 반수, 아동현원 등을 토대로 운영비 지원
	부모모니터링단 운영	공통	- 부모와 보육·보건전문가가 어린이집의 급식·위생·안전 및 건강관리 등 운영
	어린이집 환경개선	공통	- 어린이집의 노후시설 개보수 등의 지원
	국공립어린이집 확충	공통	- 공동주택 리모델링 40개소, 민간어린이집 장기임차 11개소, 공동주택 국공립 어린이집 시설 환경개선비 143개소
	국공립유치원 1,000개 학급 신증설	공통	- 공립유치원 확충(22학급 신증설)-'21.3.1.자 3개원 22학급 신증설
	유아 학습권 보호	공통	- 사립유치원 폐쇄에 따른 유아 학습권 보호
	사립유치원 투명한 회계 운영	공통	- 사립유치원 K-에듀파인 기능개선 및 운영을 위한 시도 분담금 지급
	보육고충상담센터 운영	자체	- 어린이집 보육교사, 원장, 학부모 등 1,000명 정도 노무·법률관련상담,정신적·심리적 고충상담 등
	직장어린이집 설치	자체	- 중소기업 공동직장어린이집 설치 추진(설치비 개소당 최대 3억원 지원)
	유아보육료 차액지원	자체	- 정부미지원시설 이용 만 3~5세 유아 정부지원 보육료 단가와 민간어린이집의 보육료 수납한도액 차액지원
장애아전문 어린이집 활성화 지원	자체	- 대구시 장애아전문어린이집 17개소 환경개선 및 장비구입비 지원, 차량기사 인건비 지원	

구분	세부사업명	사업분류	주요내용
	시청어린이집 운영지원	자체	- 대구시청어린이집(1개소) 보육교직원 인건비 등
	만3~5세 누리과정 보육료 지원	자체	- 만 3~5세 어린이집 이용아동, 누리과정담당 교사 및 어린이집 보육료 월 260천원/인, 담임수당 월 240~360천원/인, 어린이집 운영비 지원
	평가 어린이집 환경개선비 지원	자체	- 재인증 대상 민간, 가정, 법인, 협동어린이집 환경 개선비 지원(미세먼지, 지진대피, 석면제거 등)
	어린이집 안전공제회 단체가입 지원	자체	- 대구전체 어린이집 재원아동(방과후 포함) 영유아생명, 신체피해 및 돌연사증후군 특약 가입
	어린이집 운영(종합복지회관)	자체	- 4개반 41명 모집 운영
	엄마품 돌봄유치원 운영	자체	- 돌봄서비스 제공, 분기별 운영비 지원

출처: 저출산고령사회위원회 홈페이지. 제4차 저출산고령사회 기본계획_2021년도 지자체 시행계획. <https://www.betterfuture.go.kr/front/policySpace/basicPlanDetail.do?articleId=107&listLen=10&searchKeyword=&position=S> p. 128-138에서 재구성함. (인출일: 2022. 3. 28.)

라. 인천광역시

인천광역시의 경우 공보육 인프라 확충으로 공보육 이용율을 29.9% 달성(508개소 → 567개소)하였다. 국공립어린이집 252개소(21↑), 공공형 어린이집 157개소(21↑), 인천형어린이집 158개소(28↑)로 지속적으로 확대하고, 혁신육아복합센터를 건립하여 공보육 돌봄 인프라를 확충하고 있는 것으로 나타났다. 또한 직장어린이집 설치 지원 확대(71개소 → 76개소), 폐원어린이집 공간 활용을 위한 「건축법 시행령」 개정('20.10.8.)을 추진한 것으로 나타났다.

〈표 2-7〉 인천역시 어린이집 및 유치원 지원 현황

구분	세부사업명	사업분류	주요내용
인천광역시	보수교육 지원	공통	- 관내 어린이집 원장 및 보육교사 보수교육 지원을 통한 보육 교직원 전문성 제고
	보조, 연장보육전담교사 지원	공통	- 담임교사 업무부담 경감을 위한 보조교사, 연장보육전담교사 인건비 지원
	대체교사 지원	공통	- 관내 어린이집 보육교직원 휴가 및 교육시 대체인력 지원
	보육교직원 인건비	공통	- 정부지원어린이집 보육교직원 인건비 지급(차등지원)
	보육교직원 처우개선	공통	- 보육교직원, 연장보육 전담교사 담임교사지원비, 교사겸직원장수당, 농어촌 보육교사 특별근무수당
	공공형 어린이집 운영지원 보조사업	공통	- 신규선정 10개소, 재선정 51개소 보육교사 급여상승분, 유아반 운영비, 교육환경개선비
	교재교구비 지원	공통	- 평가인증 유효 어린이집 교재교구비 지원(차등지원)
	누리과정지원(교육청)	공통	- 만 3~5세 유치원과 어린이집 재원 유아 유아학비, 방과후과정비 지원

구분	세부사업명	사업분류	주요내용
	국공립어린이집 확충	공통	- 국공립어린이집 신축 및 전환 어린이집 장기임차, 리모델링 비용 지원
	어린이집 보존식 기자재 지원(신규)	공통	- 현원 21인 이상 50인 미만 어린이집 보존식기자재(냉동고, 용기) 구입비 지원
	보육교직원 안전교육 등	자체	- 관내 어린이집 보육교직원 안전 및 인권에 관한 보육교직원 책무지원
	보육교직원 처우개선비 지원	자체	- 보육교직원 10,693명 처우개선비 지원 - 보육교직원별 차등지원(90천원~310천원)
	어린이집 냉난방비 지원	자체	- 어린이집 냉난방비 어린이집 규모별 차등 지원(341천원~1,704천원)
	어린이집 평가제 등 컨설팅 사업	자체	- 관내 어린이집 및 전문역량 강화를 원하는 보육교직원 놀이지원 컨설팅, 평가제컨설팅, 장애영유아 지원 컨설팅
	어린이집 청정 무상급식 지원	자체	- 어린이집 영유아 66,824명 급간식단 간 인상차액 지원(0~2세) 10,000원/월, (3~5세) 14,400원/월
	공공형 어린이집 운영 지원 확대 자체사업	자체	- 신규선정 10개소, 재선정 51개소 대상 조리원인건비 월 830천원~1,040천원 지원 및 유아반 운영비 월 10만원 지원
	인천형어린이집 지원	자체	- 교사 대 아동비율을 낮춘 영아 안심 인천형 어린이집 추진
	사회복지법인 어린이집 개보수비 지원(신규)	자체	- 사회복지법인 어린이집 10개소 개보수비지원
	직장어린이집 설치지원 확대	자체	- 8개 군,구 통합센터, 1개 독립센터 군,구별 센터를 통한 맞춤형건강 가정서비스 지원
	보육정보 사업	자체	- 관내 어린이집 및 보육 유관기관 보육정책 및 보육정보 신속 제공
	보육교사 복지수당(중구)	자체	- 담임교사 평가인증에 따라 월 5만/8만원 지원
	보육교사 장기근속수당(중구)	자체	- 관내 동일어린이집에 3년이상 근속하여 재직 중인 보육교사 근속연수에 따라 월 3만/5만원 지원
	장애아전담 보육교직원 복지수당(중구)	자체	- 장애아전담 보육교직원 월 20만원 지원
	도서지역 근무수당(중구)	자체	- 구립 바다어린이집 보육교직원 월 20만원 지원
	보육교직원 명절수당(중구)	자체	- 관내 어린이집 보육교직원 1회 5만원 지원(설, 추석)
	어린이집 보육교직원 워크숍(중구)	자체	- 보육교직원 소양강화를 위한 워크숍 실시
	보육교사 처우개선 사업(연수구)	자체	- 보육교직원 처우개선 사업
	소규모 및 우수어린이집 조리원 인건비 지원(연수구)	자체	- 소규모 및 우수어린이집 조리원 인건비 지원
	어린이집 공기청정기 임대료 지원(연수구)	자체	- 관내 247개소 어린이집 공기청정기 임차료 지원
	민간가정어린이집 환경개선비 지원(연수구)	자체	- 민간·가정 어린이집 노후시설에 대한 환경 개선비 지원
	공공형 어린이집 환경개선비 지원(연수구)	자체	- 안전하고 쾌적한 보육환경 조성을 통한 공보육 품질 향상을 위한 공공형 어린이집 환경개선비 지원

구분	세부사업명	사업분류	주요내용
	보육교사 장기근속수당 (부평구)	자체	- 정부미지원 어린이집 담임교사 중 동일시설 3년 이상 재직 중인 자 30천원(월/인)
	보육교사 장려수당 (부평구)	자체	- 평가인증 또는 평가제 A, B등급의 어린이집 보육교사 중 동일시설 3개월 이상 재직 중인 자 60천원(월/인)
	보육교직원 명절수당 (부평구)	자체	- 어린이집 보육교직원 명절수당 지원(연 2회)
	공공형 어린이집 운영지원(환경개선비) (부평구)	자체	- 신규 및 재선정된 공공형 어린이집 개소당 2,000천원 환경개선비 지원
	보육교직원 지원 (명절, 장려, 근속수당) (계양구)	자체	- 관내 어린이집 보육교직원 명절수당, 장려수당, 장기근속수당 지급
	보육교직원 처우개선 지원(서구)	자체	- 현 근무 보육교직원, 보육교사 등 장려수당, 장기근속수당, 명절수당 등
	공공형어린이집 환경개선비 지원(서구)	자체	- 공공형 어린이집에 환경개선운영비 지원
	어린이집 기자재비 지원(서구)	자체	- 관내 어린이집 434개소에 기자재비 지원
	어린이집 보육환경개선 운영비 지원(서구)	자체	- 관내 어린이집 431개소에 보육환경개선비 지원
	취약보육 거점형 린이집 지정 운영(서구)	자체	- 장애통합어린이집 교사전문교육강화 및 컨설팅
	장애아통합 언어치료사 지원(서구)	자체	- 장애아통합형 어린이집 중 치료사 미배치된 어린이집 주 1회 언어치료서비스 제공
	어린이집 보육장비비 지원(남동구)	자체	- 관내 평가인증 어린이집(314개소) 보육장비비 구입 비용 지원
	국공립법인 어린이집 기능보강(강화군)	자체	- 국공립 어린이집 3개소 놀이터매트, 장판교체, 배수로정비 지원 등 기능보강
	민간가정 어린이집 기능보강(강화군)	자체	- 민간 어린이집 3개소 안전쿠션 설치 및 도배, 장판, 창호교체 등 기능보강
	국공립 어린이집 기능보강(옹진군)	자체	- 국공립어린이집(5개소) 어린이집환경개선(개보수)
	유치원 돌봄교실 운영	자체	- 유치원 30개원 유치원 돌봄교실 인건비, 급간식비, 운영비 지원
	공립유치원 원외체험학습비 지원	자체	- 공립 유치원에 재원하고 있는 원아 원외체험학습비 지원(연간 6만원)

출처: 저출산고령사회위원회 홈페이지. 제4차 저출산고령사회 기본계획_2021년도 지자체 시행계획. <https://www.betterfuture.go.kr/front/policySpace/basicPlanDetail.do?articleId=107&listLen=10&searchKeyword=&position=S> p. 163-180에서 재구성함. (인출일: 2022. 3. 28.)

마. 광주광역시

광주광역시의 경우 돌봄 사각지대 해소 및 공공성을 확대하여 지역사회 내 직장어린이집 설치 확대, 다함께돌봄센터 확충 등 보육과 양육 지원 강화하는 사업을 추진 중인 것으로 나타났다.

〈표 2-8〉 광주광역시 어린이집 및 유치원 지원 현황

구분	세부사업명	사업분류	주요내용
광주광역시	직원 영유아 자녀 어린이집 위탁보육 지원	자체	- 만 5세 이하 직원 영유아 어린이집 위탁보육 지원
	어린이집종사자 처우개선비 추가 지급	자체	- 근무년수별 처우개선비 차등지급
	어린이집취사부인건비 추가 지원	자체	- 평가제 유지중인 민간·가정 어린이집중 취사부를고용하고 있는 어린이집 1개소당 10만원 지급
	관내 어린이집,유치원 영어체험활동 지원	자체	- 관내 어린이집 원아 및 유치원생이 영어체험시설을 방문하여 영어체험활동 진행
	남구청 어린이집 운영	자체	- 전 직원 자녀(만 0세~5세) 보육서비스 제공
	어린이집 안전공제회 가입	자체	- 어린이집 이용 아동 교직원 안전공제회 가입 지원
	어린이집 평가인증 및 조력지원	자체	- 어린이집 평가인증 및 조력지원
	보육교사 처우개선수당	자체	- 보육교사 처우개선수당
	보육교직원 명절수당 지원	자체	- 보육교직원 명절수당 지원
	공공형 어린이집 취사부 지원	자체	- 공공형 어린이집 취사부 지원
	가정어린이집 취사부 지원	자체	- 가정어린이집 취사부 지원
	민간어린이집 취사부 지원	자체	- 민간어린이집 취사부 지원
	어린이집 차액보육료 지원	자체	- 어린이집 차액보육료 지원
	어린이집 냉난방비 지원	자체	- 어린이집 냉난방비 지원
	어린이집 아동 현장 및 문화체험학습	자체	- 어린이집 아동 현장 및 문화 체험학습
	출산·육아휴직에 따른 대체인력 지원	자체	- 출산휴가 및 육아휴직자 1인당 1년 이내 대체인력 지원
	공립유치원 확충	자체	- 공립유치원 신증설 비품비 및 구입비
	유치원 방과후과정 운영	자체	- 맞벌이 부부 등 교육과정 후 유치원 운영을 위한 공립유치원 방과후과정 담당 인력 지원

출처: 저출산고령사회위원회 홈페이지. 제4차 저출산고령사회 기본계획_2021년도 지자체 시행계획. <https://www.betterfuture.go.kr/front/policySpace/basicPlanDetail.do?articleId=107&listLen=10&searchKeyword=&position=S> p. 193-200에서 재구성함. (인출일: 2022. 3. 28.)

바. 대전광역시

대전광역시의 경우 코로나19 확산에 따른 양육 공백 해소하기 위해 아동양육 한시지원금 지급(145천명), 국공립(18개소) 확충, 0세 전용 어린이집(10개소) 지정을 추진한 것으로 나타났다.

〈표 2-9〉 대전광역시 어린이집 및 유치원 지원 현황

구분	세부사업명	사업분류	주요내용
대전광역시	어린이급식관리지원센터 설치운영사업	공통	- 유치원·어린이 집 등 어린이 급식소 순회방문·레시피 제공 등 영양 위생관리지원
	보육교직원 대체교사 지원	공통	- 보육교사 연가, 휴가, 보수교육 등에 업무공백이 생기지 않도록 대체교사 지원
	영유아 보육료	공통	- 어린이집을 이용하는 영유아의 보육료 지원
	시간제보육료	공통	- 단시간 어린이집 시간단위로 이용 후 이용시간만큼 보육료 지불
	시립어린이집 운영	공통	- 국공립어린이집 보육교직원 인건비 지원
	공공형어린이집	공통	- 우수 민간·가정 어린이집을 선정하여 운영비 지원
	국공립어린이집 확충 지원	공통	- 민간어린이집 국공립어린이집으로 전환
	보육교직원 대체교사 지원(직접)	공통	- 보육교사 연가, 휴가, 보수교육 등에 업무공백이 생기지 않도록 대체교사 지원
	보육교직원 대체교사 지원(지원)	공통	- 보육교사 연가, 휴가, 보수교육 등에 업무공백이 생기지 않도록 대체교사 지원
	국공립 어린이집 확충	공통	- 민간(관리동) 어린이집 국공립어린이집으로 전환
	만3~5세 누리과정 확대	공통	- 보호자의 소득수준에 관계없이 만 3~5세 유아에게 학비 지원
	사립유치원 투명한 회계 운영	공통	- 사립유치원 에듀파인 도입 관련 사용자 교육 등 지원
	시청 직장어린이집 운영	자체	- 보육교직원 인건비 및 공공운영비 지원
	어린이집 무상급식 운영지원	자체	- 보육아동 급간식비 추가지원 및 취사인력 인건비 지원
	동구청 직장어린이집 지원	자체	- 동구청 직장어린이집 운영으로 일·가정 양립 근무 환경 조성
	중구청 직장어린이집 활성화 추진	자체	- 중구청 직장어린이집 운영으로 일·가정 양립 근무 환경 조성
	영유아 안전강화 지원	자체	- 어린이집 155개소 안전공제회 보험비 지원
	서구청 직장어린이집 운영	자체	- 직장어린이집 운영비 지원
	서구 어린이집 전기·가스 안전점검 지원	자체	- 어린이집 전기가스 안전점검을 통해 안전한 보육환경 조성
	서구 어린이집 운영지원	자체	- 어린이집 냉난방비 지원

구분	세부사업명	사업분류	주요내용
	유성구청 직장어린이집 운영	자체	- 유성구청 소속 직원의 자녀 어린이집 운영 지원
	대덕구청 직장어린이집 운영	자체	- 직장어린이집 운영으로 직원들의 육아부담 해소 및 일·가정 양립에 기여하여 직원 복지 실현
	유·초등 돌봄교실 지원	자체	- 유치원 및 초등학교 돌봄교실 운영 지원
	유치원 방과후 프로그램 운영비 지원	자체	- 유치원 방과후 프로그램 강사료 및 재료비 지원
	공립유치원 학급 신·증설	자체	- 공립유치원 신·증설 공사비
	사립유치원 관리 감독 강화	자체	- 사립유치원 39개원 종합감사 실시 및 결과공개
	유치원 평가 내실화	자체	- 대상유치원 교원 및 평가위원 연수, 평가 우수사례보고서 발간
	유치원 학부모 참여 강화	자체	- 영유아를 위한 학부모 교육력 제고
	아동돌봄의 사회적 책임 강화	자체	- 원비 동결을 통한 방과후과정 운영 보조금 지급
	유아 학습권 보호	자체	- 유치원 정상화(원아모집 중단, 보류, 폐원 등) 및 유아 학습권 보호

출처: 저출산고령사회위원회 홈페이지, 제4차 저출산고령사회 기본계획 2021년도 지자체 시행계획. <https://www.betterfuture.go.kr/front/policySpace/basicPlanDetail.do?articleId=107&listLen=10&searchKeyword=&position=S> p. 211-221에서 재구성함. (인출일: 2022. 3. 28.)

사. 울산광역시

울산광역시의 경우 육아가 행복한 보육인프라의 개선과 지역사회가 함께 돌보는 수요자 중심의 맞춤형 통합 돌봄체계 구축을 위해 국공립어린이집 확충('18~'22) 102개소, 긴급돌봄의 체계화로 나홀로 아동이 발생하지 않도록 아동 긴급돌봄 운영 체계 마련, 일과 가정의 양립을 위한 직장 내 보육시설 확충, 중소기업을 위한 공동 직장어린이집 마련 등을 추진 중에 있다. 또한 아동학대 등 최근에 제기된 어린이집 문제를 스크린하여 해결방안을 모색하고, 어린이집 안전관리 강화, 어린이집운영위원회 구성 및 안전공제회 가입대상을 확대하였다. 24시간 아이돌봄 어린이집 지원으로 다양한 형태의 보육 서비스를 제공하고 있는 것으로 나타났다.

〈표 2-10〉 울산광역시 어린이집 및 유치원 지원 현황

구분	세부사업명	사업분류	주요내용
울산광역시	시간제보육 사업	공통	- 이용자(6개월~36개월 미만 영아 가정양육가구)와 관리기관 및 제공기관 16개소 26개반 보육료 및 운영비 지원(이용아동수, 이용건수, 이용시간 등 이용실적에 따라 70%, 100% 차등 지원)

구분	세부사업명	사업분류	주요내용
	교재교구비 지원	공통	- 20년 12월 말 설치운영 중인 어린이집 중 평가 인증이 유효하거나 평가제 평가등급이 B등급 이상인 어린이집 개소당 평균 연 100만원 이내(영유아 보육에 필요한 교재교구 구입)
	차량운영비 지원	공통	- 장애아 전문 어린이집, 농어촌 소재 어린이집 통학차량 164대, 차량당 월 200천원 지원(연 2,400천원)
	농촌 보육교사 특별근무수당지원	공통	- 농촌 소재 어린이집 보육교사 처우개선비 지원
	보조교사 및 연장보육 전담교사지원	공통	- 보조교사 및 연장보육 전담교사 지원
	대체교사 지원	공통	- 보육교직원의 연가, 보수교육, 건강검진, 긴급사유 등 보육 공백 발생 시 대체교사 지원
	담임교사 지원	공통	- 어린이집에 근무하는 담임교사의 처우개선을 위한 수당 지원
	교사 겸직 원장 지원비 지원	공통	- 소규모 어린이집의 교사 겸직 원장의 처우개선을 위한 수당
	공공형 어린이집 운영	공통	- 보육환경이 우수한 민간, 가정어린이집의 운영비 지원
	국공립어린이집 확충	공통	- 신축, 민간어린이집, 공동주택 관리동 등
	어린이집 기능보강사업	공통	- 국공립 사회복지법인 등 개보수비 지원
	부모 모니터링단 운영	공통	- 어린이집 모니터링으로 보육서비스 품질향상
	누리과정 유아학비 보육료 지원	공통	- 만 3~5세 대상 유아학비 및 보육료 지원
	보육교직원 인건비 지원	공통	- 국공립, 법인, 취약보육어린이집 교직원 인건비 지원
	유치원 방과후 과정 내실화	공통	- 유치원 방과후 과정 및 돌봄교실 운영 확대 지원예산
	국공립유치원 취원률 확대	공통	- 단설유치원 신설 및 병설유치원 학급 신증설
	유아의 놀이권 보장	공통	- 가족 중심의 놀이문화 활성화를 위한 가족자유체험교육 운영
	사립유치원 감사 집중실시 및 결과 공개 추진	공통	- 사립학교 수준의 종합감사 실시 및 감사 결과 공개
	유치원 투명한 회계 운영	공통	- 사립유치원 에듀파인 회계시스템 운영
	(중구)직장어린이집 운영	자체	- 직원자녀의 건전한 보육 지원 및 후생복지증진
	(중구)보육교사 수당지원	자체	- 어린이집 종사자 처우개선
	(남구)직장어린이집 운영	자체	- 직원자녀의 건전한 보육 지원 및 후생복지증진
	(남구)선암어린이집 자연 체험형 야외놀이터 조성(신규)	자체	- 선암어린이집 마운딩 오르기, 외줄오르기 등의 체험형 놀이시설물 설치 및 수목식재
	(동구)직장어린이집 운영	자체	- 어린이집 인건비 90% 지원
	(동구)어린이집 보육교사 처우개선 지원	자체	- 어린이집 보육교사 처우개선 지원

구분	세부사업명	사업분류	주요내용
	(북구)직장보육시설 운영	자체	- 직원 자녀를 위한 어린이집 운영
	(울주군)직장보육시설 운영	자체	- 직원 자녀를 위한 어린이집 운영
	(교육청)권역별 직장어린이집 운영	자체	- 교육청 관내 권역별 어린이집 운영
	24시간 아이돌봄 어린이집 지원	자체	- 24시간 아이돌봄 어린이집으로 지정 운영하고 있는 어린이집 4개소, 인건비 및 운영비 지원
	냉난방비 및 장비구입비지원	자체	- 어린이집 냉난방비 및 장비구입비 지원
	어린이집 환경개선비 지원	자체	- 어린이집의 노후시설 및 안전 관련 장비비 지원
	공공형어린이집 교육환경개선비 지원	자체	- 보육환경이 우수한 민간, 가정어린이집에 대하여 환경개선비 지원
	어린이집 안전공제보험지원	자체	- 전체 어린이집, 재원아동 및 보육교직원, 어린이집 안전공제보험 지원

출처: 저출산고령사회위원회 홈페이지. 제4차 저출산고령사회 기본계획_2021년도 지자체 시행계획. <https://www.betterfuture.go.kr/front/policySpace/basicPlanDetail.do?articleId=107&listLen=10&searchKeyword=&position=S> p. 240-250에서 재구성함. (인출일: 2022. 3. 28.)

Ⅲ. 현장 방문 및 심층면담 결과

1. 대체 인력지원 요구

가. 코로나 대체인력 지원 실태

우리나라뿐만 아니라 전 세계가 코로나로 인하여 많은 어려움을 겪었다. 유치원과 어린이집에서도 코로나로 인하여 다양한 어려움을 겪었는데 그중 확진자 발생 시 대체인력을 구하기 어려운 문제가 가장 시급한 문제였음을 확인할 수 있었다.

원장: 2월 말부터 갑자기 확진자가 늘어나기 시작하면서 선생님들도 저희 좀 확진이 되는 경우가 있었거든요. 그러다 보니까 선생님 부재가 되게 크게 느껴지는 시기가 있었거든요. 지금도 저희가 이제 현재 진행 중이긴 하지만 그런 어린이집들 보니까 그런 부분이 좀 있었고...

(2022년 4월 28일, 동작구 국공립어린이집 현장관찰)

참석자 5: 저희 같은 경우는 코로나가 걸린 나머지 반에서 통합 보육을 하고 다른 교사가 그때 앞에서 말씀해 주신 것처럼 교사 다른 담임교사가 와서 지원을 해 줄 때도 있었고 그게 안 되면 이제 저희 예전에 이제 영아반에서 교사가 집단으로 다 걸렸을 때 같은 경우에는 육아종합지원센터에 요청을 해서 교사가 오신 적도 있었고, 근데 인력이 한 분밖에 안 오셔서...

연구진: 조금 상당히 그러면 신속히 지원을 받기는 받은 거네요.

참석자 5: 저희는 확진 하루 걸려서 하루 양성이 계속 순차적으로 뜨면서 바로 송파구 육아종합지원센터에 원장님께서 요청하셔서 바로 배정을 해주셨어요. 신속히 지원을 받았고 그 대신에 그 일주일의 기간을 다 받은 건 아니고 저희가 가정 보육을 권장했던 이틀 정도만, 그러니까 긴급하게 요청을 했기 때문에 단 시간밖에 지원을 받지 못했었어요.

(2022년 5월 24일, 어린이집교사면담)

위의 면담 사례에서 확인할 수 있는 것처럼 만일 기관에서 일하는 교사가 코로나에 걸리게 되면 대체인력의 확보가 가장 시급한 문제였음을 확인할 수 있었다. 그러나 기존의 대체인력 지원시스템이 큰 변화 없이 코로나 시기에도 유지가 되면서 팬데믹이라고 일컫는 위기 상황에 대한 적절한 대응이 되지 못한 것을 알 수 있다. 육아종합지원센터의 대체인력 지원은 사전에 신청해야 하는데, 갑자기 일어나는 감염병에 대한 대처가 매우 어려웠다.

원장: 지금 올해는 특히 작년하고 올해는 코로나 때문에 생각지도 않게 저희가 어린이집 원장도 일요일이나 토요일에 전화 오면 무서워요. 이제 왜냐하면 원장님 저 코로나예요. 가족이 코로나요. 이러면 일단은 대체인력이 없어요. 그리고 만약에 일요일이나 토요일이면 센터도 연락하고 막 거기다 올려도 아무도 못 와요.

(2022년 4월 25일, 노원구 A국공립어린이집 현장관찰)

결국 대체인력이 부족한 경우 각 어린이집에서 대체인력을 구하여 사후 이를 육아종합지원센터에서 지원을 받게 하는 대안도 제시되었으나 실제로는 원내의 가용한 인력이 역할을 재조정하여 분담하는 식으로 대처를 하는 경우가 많았다.

참석자 4: 그러니까 만약에 저희가 뭐라 그러지 1세반에 교사 한 명이 코로나에 감염이 된 거예요. 그러면 대체 교사를 넣어야 되잖아요. 그런데 1세 반을 넣을 수가 없으니 1세 반을 넣어도 이게 제대로 되지가 않으니깐 모든 교사들의 대체를 다 넣어보는 거죠. 그래서 한 선생님이 당침이 되면 그 선생님이 그 코로나 걸린 선생님 대체로 가고 그다음에 대체로 오시는 분이 그 반 안에 들어가는...

연구진: 네 밀어넣기 식으로 한다는 말씀이신 거죠.

참석자 4: 네 그냥 밀어넣는 거예요.

(2022년 5월 24일, 어린이집교사면담)

또한 이와 같이 대체인력의 지원이 원활하게 이루어지지 않다보니 결국 반을 통합하여 운영하는 경우가 많이 생겨나서 실질적으로 법정 정원을 초과하여 운영한 사례가 많았다.

원장: 저희 같은 경우는 올해 그냥 우리들끼리 여기서 알아서 했어요. 그냥 원장도 들어가고 다 들어가서 애 보고 그랬어요. 왜냐하면 네 명씩 빠졌어요. 코로나 때문에 어떨 때는 그러면 엄마들은 애들 모아서 하는 거 너무 싫어하셔요. 나중에 구청에서 저기 서울시나 이런 데서는 너무 교사들이 많이 아픈 거는 통합을 해도 괜찮다고 나오지만 어떤 어머니가 통합하는 걸 좋아하시는 어머니가 어디 있어요... 그러다보니까 원장도 들어가고, 다 들어갔었어요. 야기들 방까지 그래도 대체 교사를 센터도 막 며칠, 며칠 계산해서 한 한 명 정도라도 못 올 정도로 그나마 한 명 오는 것도 너무 감사한 거예요. 4명 중에 한

명이 와줘도... 그래서 서울시나 저희 같은 경우는 그냥 그렇게 쓸 수 있는 보조 인력들을 지원해줘서... 올해는 작년 올해는 정말 힘들었어요. 그 코로나 때문에 저희 같은 경우는 3층까지 이제 2층 지하에 있는데 문 열어주러 다니기도 바빠서 하루 종일 문 열어주러 다녀야 되고...

(2022년 4월 25일, 노원구 A국공립어린이집 현장관찰)

결국 어린이집에서는 기존에 담임교사 외에 자격이 있는 시간제 강사 등을 활용하거나 원장이 대신하는 등의 방법으로 기관 내에서 부족한 교사 인력을 대체할 수밖에 없었다.

그러나 교사 외의 인력에 대해서는 대체인력 지원을 받기도 더욱 어려웠고 마찬가지로 기관 내에서 이를 대체하기도 어려웠던 것도 확인할 수 있었다.

연구진: 그러면 아예 예를 들어서 조리사 이런 분들은 아예 대체가 불가능한 거네요.

참석자 6: 네 조리사님들도 저희 다행히 두 분이 계셨어요. 두 분이 계셔서 한 분 걸린 적이 있거든요. 그 한 분이 혼자서 오롯이 해야 돼가지고 저희 이제 그러면 그럴 때는 이제 설거지 같은 거는 교사들이 좀 도와주고 이렇게 운영했습니다.

(2022년 5월 24일, 어린이집교사면담)

원장: 참(어린이집이) 임시 시설로 이동을 하게 됐는데 그러면서 아이들을 감축을 하면서 작년 2월까지 100인 넘는 인원을 올해 신입을 뽑지 못하고 축소를 해서 이제 이동을 해야 되는 계기가 되면서 양호 교사가 빠지고 100인 시설 이상이면 있던 규제들이 양호 선생님이 없어지고 그다음에 조리사 두 분이였다가 한 분으로 되면서 선생님이 얼마 전에 확진이 되신 거예요. 근데 이제 대체 인력이 조리사도 없다...

(2022년 4월 28일, 동작구 국공립어린이집 현장관찰)

기존의 체계에서 교사의 대체인력 지원도 매우 낮았지만 교사는 상대적으로 기관 내에서 업무를 분담할 수 있는 가능성이 있지만, 소수 인력이 근무하는 보건, 영양, 조리 등의 인력이 갑자기 문제가 생기면 이로 인해 발생한 업무 공백은 메우기가 매우 어려운 실정이었다.

나. 대체인력 지원 개선 요구

그러나 이러한 대체인력의 문제는 코로나로 인해서 두드러지게 된 것이지 코로나 이전에도 상시적으로 있는 구조적인 문제임을 확인할 수 있었다. “그 전 달 10일까지 선생님들이 이제 한꺼번에 몇 시까지 (대체인력 신청 지원을) 하세요. 그러면 선생님들 각자 사이트에다가 자기 휴가를 경쟁적으로 올리는 거예요” (2022년 4월 28일, 동작구 국공립어린이집 현장관찰).

원장: 그러다 보니까 저희가 대체 그렇게 하는 거고 또 휴가 같은 거야 선생님들이 한 달 전에 미리미리 저희가 얘기해달라고 사정을 하지만은 선생님들이 갑자기 집 안에 무슨 일이 있어도 갑자기는 절대 안 돼. 그러다 보니까 이런 교사 잠깐잠깐 하는 게 너무나 힘들고...

(2022년 4월 25일, 노원구 A국공립어린이집 현장관찰)

원장: 근데 사실 저희 현장에서는 대체 인력이 제일 부족한 건 맞거든요. 사실은 인원이 아무래도 선생님들이 휴가가 이 자율적으로 가시고 여름에는 학계의 집중 휴가를 일부러 두는 게 이제 그 정도는 8월 첫째 아 7월 말에는 학부모님들도 이제 휴가를 가시는 중이어서 좀 이렇게 조금이나마 인력인 것도 감축하고 아이들도 조금 감속을 하면 선생님들도 좀 편안하게 갈 수 있으니까 여름 집중 휴가 빼고 나머지는 저희가 다 자율 연가제로 하는데 이제 서울시 지원 대체교사 지원도 있고 동작구 관내에서도 대체교사 지원이 있긴 하지만 많은 어린이집 저희가 국공립의 가정 사립까지 다 계속 오다 보니 저희한테 이제 대체 인력을 매달 해줄 수가 없는 거예요. 지원을 해 줄 수가 없어서 그런 부분이 조금 부족함이 있는 것 같아요.

(2022년 4월 28일, 동작구 국공립어린이집 현장관찰)

이러한 대체인력의 수급에 대한 문제로 인하여 교사들은 육아종합지원센터나 지역별 대체교사/순환교사 등의 수를 늘려서 상시적으로 수요가 있는 대체교사를 충분히 확보할 필요가 있음을 역설하였다.

참석자 4: 이상적으로 본다면 대체 교사가 많아야죠 일단은 많아야 되고 그러니까 육아중에서 일시적으로 대체 교사를 늘릴 수가 없다면 권역별로라도 대체교사를 이제 몇 몇의 어린이집들이 함께 대체교사를 구하고, 그래서 이분이 이제 어느 순간에든 이제 대체가 될 수 있도록 그렇게 돌아가는 게 저는 좀 이상적이라고 생각이 들어요.

(2022년 5월 24일, 어린이집교사면담)

그리고 또 다른 문제는 임기응변으로 하루하루를 버티는 교사에게 연수와 같은 과외의 활동은 의무적인 일임에도 불구하고 일상에서 수행하기가 어려움을 토로하였다.

참석자 6: 아까 처음에 말했듯이 선생님들이 그렇게 교육을 들어갔을 때 그럼 또 대체 인력이 와야 되는데 똑같은 아까의 도돌이표 문제가 발생이 되거든요. 그래서 그런 게 조금 어린이집 선생님들한테 교육적 지원 그런 문제가 먼저 해결이 돼야지 좀 더 현재 유치원 선생님들과 교류하는 교육뿐만 아니라 저희가 받아야 되는 의무 교육조차도 받을 수 없는 상황 여건이 너무 어렵기 때문에 그런 현실이 먼저 마련이 되어야 되지 않나 생각...

(2022년 5월 24일, 어린이집교사면담)

한편 이러한 문제를 보완하기 위하여 제도적으로는 어린이집에서 자체적으로 대체인력을 확보하여 추후에 정산하는 방법을 제안하고는 있지만 실제 현장에서 이를 활용한 사례는 찾기가 힘들었다. 이는 대체교사를 기관에서 일일이 구하기도 어려울뿐더러 이렇게 구한 대체교사의 필요 서류 등이 너무 많고, 질적인 담보 등에도 문제가 있음을 밝히고 있었다.

원장: 그래서 저희 같은 경우는 선생님들한테 미리 한 달 전에 자기가 무슨 일이 있거나 이러면 미리 내라 그래요 그래서 그거를 가지고 조금 대체인력을 쓰시고 이제 좀 그런 시스템으로 가고 있어요. 그리고 이제 정말 급하면 이제 그 대체인력이 다 나갔어요. 그러면 이제 원장이 구하면 돈은 이제 주신다고 그러더라고요. 그런데 만약에 오늘 급하게 해가지고 구하려고 그러면 그렇게 대체인력 일주일 하겠다고 오는 사람이 없어요. 그리고 그 선생님에 대한 신상 조사 이런 것도 저희가 믿을 수도 없는 거고...

(2022년 4월 25일, 노원구 A국공립어린이집 현장관찰)

이러한 대체인력에 대한 문제는 결국 현재 어린이집의 인력이 최소 인원만으로 운영되는 만성적인 상황에서 일어난 일이기에 대처가 힘들었던 측면이 있다는 점을 호소하고 있었다. 즉 대체인력을 확보하는 노력과 동시에 기본적인 어린이집 인력의 구조를 좀 더 여유 있게 확보할 필요성을 피력한 것이다.

원장: 네 상시 인력으로 주면 차라리 그 선생님까지 포함해서 돌지 않을까 어차피 그거 계산하면 거의 비슷하지 않을까... 그리고 대체 선생님들이라는 것 자체가 네 교사들처럼 이렇게 막 여기 우리 집 우리 애들은 내가 가야돼 이런 그런 책임감은 없어요.

(2022년 4월 25일, 노원구 A국공립어린이집 현장관찰)

다. 교사 대 아동 비율

한편 이와 같은 만성적인 인력 문제는 결국 교사 대 아동 비율의 문제로 귀결되고 있다. 다행히 서울시에서는 새로운 정책으로 교사 대 아동 비율을 법정 비율보다 낮추는 사업을 시범적으로 추진하고 있고 이를 확대 시행하고 있다.

원장: 제가 보기에 이제 저희끼리 이제 선생님들하고 얘기했을 때 저희 교사 대 아동 비율도 확실히 빨리 축소가 돼야 될 것 같다는 생각을 되게 많이 하기도 해요. 선생님들이 또 그만큼 저희가 온종일 아침부터 오후까지 4시까지 저희 연장반은 있긴 하지만 그 시간까지는 선생님 오로지 아이들하고 집중해야 되는데 이제 그에 비해서 이제 아이들이 인원이 많다. 보니까 선생님들이 좀 아이들 케어하는 부분도 그렇고 지금 현재 아이들 인원도 그렇고 그래서 점점 줄어들어야 되지 않을까 지금 시범 사업은 하고 계시지만 시범사업이 동작구부터 시작을 해가지고 서울시도 지금 계속 확대돼서 하고는 계시는데... 그렇게 해서 서울시가 2년 전부터 그 사업을 더 해서 저희가 이제 플러스에서 더 조금 더 많은 이제 지원을 그러니까 0세반은 두 명이고...

(2022년 4월 28일, 동작구 국공립어린이집 현장관찰)

원장: 지금 또 노원구 같은 경우는 안심 어린이집이라고 1:2, 1:1을 구청에서 3명당 한 명씩 보존해 주셨어요. 굉장히 좋은 거예요. 획기적인 거 지원 정말 이렇게 해야 돼요 맞아 그런데 이제 원장님들 또 걱정은 1:15를 1:12로 줄여주신 거예요 우리 구청장님이. 네 그러면 그다음에 20명이에요. 10명 가르치던 선생님이 20명 가르치면 죽으라고 그래요 안 갈려고 그래. 그걸 그리고 12명에서 8명을 구할 수가 없어요. 그러니까 줄여주려면 조금씩 각 반마다 다 조금씩 한두 명이라도 다 같이 체계적으로 줄여주셔야지 이게...

(2022년 4월 25일, 노원구 A국공립어린이집 현장관찰)

이러한 정원 및 교사비율의 문제는 어린이집뿐 아니라 유치원에서도 공통적으로 체감하고 있는 실정이었다.

원장: 그래서 이제 저희는요 예 인원이 많이 줄었어요. 그래서 실질적으로 우리 유치원은 교사의 비율이 1:15예요. 가장 이상적인 것 같아요. 올해 작년엔 20명, 23명도 해봤는데 두 담임 하지 않은... 그래도 우리가 가끔 이제 저도 들어가고 저희 주임 선생님이 들어가셨는데 1:15의 비율이 가장 걱정해요. 저희 원래 인가가 1:30이에요. 근데 그거는 이제는 아닌 것 같고 그때는 이제 두 담임이었었죠.

(2022년 4월 26일, 강서구 사립유치원 현장관찰)

라. 장애영유아 지원 인력

대체인력의 문제는 특히 지난 2년여간 코로나로 인해서 크게 대두된 문제이기도 하지만, 이전부터 상시적으로 거론되어 온 것이 장애통합반 운영으로 인한 것이기도 했다. 장애영유아는 영어로는 특별한 요구를 지닌 아이(young child with special need)라고 표현하는 것처럼 더 많은 도움을 필요로 한다. 그러나 어린이집에서 장애 영유아를 돌보기 위해 필요한 준비가 많이 부족한 상황이다.

참석자 3: 네 저희 같은 경우는 ADHD 걸린 친구가 있었거든요. 근데 제가 직접적으로 부모님한테는 말씀드릴 수가 없었으니까 먼저 원장님한테 이 아이에 대해서 말씀드리고 이제 원장님이 이제 부모님 만나셔가지고 좀 이런 부분이 있다. 이런 부분 때문에 친구들이 조금 힘들어한다 말씀드렸더니 어머니도 어느 정도는 그래도 인정을 하고 계시더라고요. 아무래도 집에서 그제 나타나다 보니까 그래가지고 이제 저희랑 연계를 해가지고 이런 치료 센터가 있다는 것도 가서 한번 받아보시라고 권유도 해드리고 해가지고 일주일에 두 번씩 가서 치료도 받고 그래서 저희하고 연계해가지고 같이 이제 좀 나아지게 했는데도 그제 쉽게 나아지지 않았더라고요. 그래가지고 친구들한테 되게 불편을 끼치니까, 정신도 없고 그러니까 수업에도 영향을 끼치고 그래가지고 친구들도 힘들어하고 교사도 너무 힘든 거예요. 그 애가 친구들을 아프게 하고 때리게 하는 경우도 많다 보니까 그래서 교사 혼자서 1대 다수를 보는데 그 애까지 있으면 너무 하기가 힘들더라고요 다루기가 그래서 저희는 이제 누리교사 선생님이 아예 전담을 그 아이를 한 명을 아예 전담을 해주셔가지고 보셨는데 그 누리 선생님도 너무 힘들으신 거예요. 그 아이가 그래서 이제 좀 그 아이가 저희는 이제 나가셨으면 교사로서 좋겠는데 원장님은 이제 또 한 명이라도 더 잡으려고 하셔가지고 어떻게든 끌어가려고 했거든요. 근데 그제 쉽지가 않았더라고요 그래서 교사를 어떻게든 이어갈 수 있게 보조 교사를 붙여가지고 돌아갈 수 있게 했었어요.

(2022년 5월 24일, 어린이집교사면담)

현재 장애영유아에 대한 인력지원을 받기 위해서는 의사가 발급한 장애 진단이 필요하고, 이렇게 진단된 장애영유아 3명당 한 명의 교사 인력에 대해 80%의 인건비 지원이 일반적이다. 그러나 지원의 근거가 되는 장애 진단보다 실제 통합반 운영이 가능한지에 대한 판단은 의학적인 판단과는 달라야 한다.

연구진: 장애 정도가 심하다고 해도 그닥 그렇게 반 운영하는 데 크게 지장을 안 줄 수도 있고 장애는 경증이거나 혹은 경계성이나 이렇지라도 굉장히 좀 통제가 안 되고...

참석자 4: 네네네 장애에 따라서 통제가 되지 않는 경우도 있고 장애 등급이 높아도 통제가 잘 되는 경우가 있죠. 통제라는 것이 무엇이 통제라는...

(2022년 5월 24일, 어린이집교사면담)

많은 어린이집에서 공통적으로 장애나 경계성으로 보이는 아이들이 있음에도 이를 진단받는 과정이 연령의 문제, 부모의 거부감 등으로 인해서 실제 월 운영이 어려운 경우가 많다.

원장: 저희 한 명 있습니다. 원래는 3명 작년에는 3명 그전에는 4명 이렇게 있었는데 이제 해마다 조금씩 달라요 이제 졸업하기도 하고 다른 곳에 가기도 하고 근데 현재는 아동 한 명 있고 한 명이 중간에 한 명 더 올 예정이에요.

(2022년 4월 28일, 동작구 국공립어린이집 현장관찰)

원장: 그런데요. 어머님들 자체가 안 받아오세요. 안 받아오니까 저희는 어떻게 수용할 자리가 없으니까 저희가 실은 장애 통합 어린이집으로 지정 받았어요. 이 동네가 좀 많아서 어느 순간에 없어지는데 이제 어머니가 꼭 받아오셔야 되서 저기를 넣어야 되는데 어머니 자체가 싫어하셔요.

연구진: 예 부모님들이 좀 많이들 그러시는데 만약에 예를 들어서 원에서 그러니까 부모님들 동의나 자발적으로 해오셔야 되는 건데 이게 또 시간이랑 또 그런 게 또 필요하잖아요.

원장: 그런 생각을 많이 해요. 왜냐하면 저희가 센터가 가까이 있으니까 센터에 가서라도 저희를 못 믿으시면 센터에 가서 한 번 상담을 하셔라 왜냐하면 그래도 어머님은 전문가랑 얘기하는 게 좋은데 저희 같은 경우는 개 관찰 기록부만 그분한테 좀 가르쳐 드릴 테니까 그 외를 전부 해달라 이렇게 얘기를 해요. 그렇게 얘기를 하는데 어머님들이 되게 망설이셔요. 그래서 옛날이 차라리 할머니나 이런 분 같으면 제가 서울대학병원 같이 가서 진단서를 제가 받아왔어요. 한 16만 원 들더라고요. 근데 저희 제 개인 돈을 내서 제가 받은 거예요. 왜냐하면 장애 통합 어린이집을 하려고 그러다 보니까 아이가 두 명까지는 있어야지 교사 지원을 받는 거예요. 근데 안 받아오시고 안 하시려고 그러다 보니까 저희가 가서 해도 되겠습니까 그리고 물어봐요 그러면 할머니 같은 경우는 돈이 드니까 원장님이 하세요. 그러면 제가 하는데...

(2022년 4월 25일, 노원구 A국공립어린이집 현장관찰)

현재 지원의 기준이 장애진단과 아동의 수에 묶여 있는 부분이 어려운 부분이다. 특히 영아의 경우 가변성이 상대적으로 크기에 병원에서 조기에 장애로 진단을 받는 것은 어렵고 대부분 경계성으로 판단한다. 그리고 부모님들 역시 심리적으로 이를 쉽게 받아들이지 못하거나, 통합보육을 통하여 다른 아이들과 같이 지낼 수 있다는 희망으로 외면하는 경우가 많다. 그러나 이런 문제는 해당 영유아가 적절한 지원을 받지 못하는 결과로 귀결되고, 다른 영유아의 활동도 상대적으로 제한될 수밖에 없기에 이를 부모님의 판단에만 맡길 수는 없는 현실이다.

원장: 그리고 아동이 저희가 이제 2개 반 이상이면 4명 이상이면 네 보조 장애야 보조 교사를 둘 수가 있어요. 장애야 보육 도우미 선생님은 둘 수 있는데 저희는 지금 해당이 안 돼요. 근데 다른 시설에는 두 개반 이상인 경우에는 서울시에서 장애 보육 도우미를 둘 수가 있어서 장애 보육 도우미 선생님이 장애 반을 이제 왔다 갔다 하시면서 이 두 개 반일 경우에 이제 주마다 이렇게 돌아가시거나 이 이런 식으로 해가지고 지원을 해주고 계세요. 어머님 개인적으로 개별적으로 온라인을 통해서 우리 아이 발달 체크 리스트처럼 그렇게 해가지고 혹시 이제 조금 일반적인 준에 있는 아이들은 따로 개별적으로 센터에서 개별 연락하셔서 이제 지원이 필요한 아동이 연계를 해준다든지 이런 사업을 저희가 작년부터 하고 있어요.

(2022년 4월 28일, 동작구 국공립어린이집 현장관찰)

원장: 우리는 장애 아이는 하나 있어요. 근데 장애 그 지원은 국가가 장애인 쪽 엄마들은 아주 대단히 파워가 세더라고요. 그래서 그 애들은 좀 지원을 많이 받는 것 같아요. 개별적으로 들어가는 거니까 네 유치원을 나와서 엄마한테 넣으면 그 엄마가 유치원에다 내고 근데 다만 지금 장애 순회교육이랄까. 안 되는 거죠. 그래서 수업이 안 되고 그게 참 힘들었고 그랬는데 엄마가 그래서 제가 많이 힘든데 어머니 애가 수업도 방해되고 진행이 안 돼 1:15를 하더라도 이게 정말 안 되는 아이가 하나 있다는 걸 그래서 얘기하니까 엄마가 자기가 인건비를 사서 보내고...

(2022년 4월 26일, 강서구 사립유치원 현장관찰)

그래서 심지어 학부모가 개인적으로 전담교사의 인건비를 지불하는 경우도 있어서 기관에서 해결되지 못하면 개인이 이를 감당할 수밖에 없는 구조 속에 있다.

2. 기관 내 인력 운영상 문제점

가. 연령별 상이한 인건비 지원 체계

한편 많은 어린이집에서는 담당 연령별 교사 인건비 지원액이 상이한 것에 대해서 어려움을 토로했다. 현재 인건비 지원은 영아반과 유아반이 각기 달라 영아반은 더 많이 지원하고 유아반의 교사 인건비는 더 적게 지원하고 있는 실정이다.

원장: 80%, 30%밖에 안 와요. 아이들이 그래서 교사 지원 자체가 그러다 보니까 아이가 없으면 원 운영을 못하세요. 전혀 못 하세요. 지금 노원구에 뿐만이 아니라 서울시 전체가... 것도 그렇고요. 영아는 80%, 유아는 30% 주세요... 새로 들어온 선생님은 다 위로 올리고 호봉이... 30%밖에 안 받으니까 진짜 이게 그렇게 오래된 교사는 다 아래로 내린단 말이야...

(2022년 4월 25일, 노원구 A국공립어린이집 현장관찰)

참석자 6: 영아반은 인건비 80% 지원해 주시고요. 그것도 정말 불합리하다고 생각해요. 그래서 저희가 교사 배치를 할 때 그 반의 적절한 선생님이 있잖아요. 근데 원 운영에서 사실 모든 반이 그렇겠지만 힘든 건 사실인데 이제 저희가 교사 배치를 했을 때 경력자와 조금 신입 선생님들을 같이 운영을 하고 이제 각자 원하는 반이 있고 그렇게 하는데, 짜다 보면 경력자가 두 명이 배치되면, 원장님이 이걸 한 번 더 생각하시더라고요. 한 명 정도, 그러니까 주임급이 되는 중심을 잡아야 되는 사람 한 사람 정도는 고경력자를 넣되 이렇게 두 명을 넣는 부분을 망설이셔서 결국엔 뺐어요. 그런 경우가 있었거든요.

(2022년 5월 24일, 어린이집교사면담)

유아반 교사에 대한 인건비 지원율이 더 낮기에 기관 차원에서는 고경력 교사를 유아반에 배치하기보다는 영아반에 배치하는 것이 기관 운영비 면에서는 더 이득이 있다. 그러므로 저경력 교사는 유아반에, 고경력 교사는 지원이 많은 영아반에 배치해야 하는 상황에 놓이게 되어서 지원비에 따른 경력의 구분 현상이 생기는 부작용이 있음을 알 수 있었다. 물론 어린이집에서 영아반 운영을 더 독려하기 위한 정책 방향성에는 부합한 지원 방식일 수는 있으나 현재 원아 수가 급감하고 있는 현실 속에서 해당 연령의 수요와 달리 유아반을 증설하지 않고 영아반을 만들거나, 반대로 영아반을 줄여서 더 많은 유아반을 확보할 수 있는 여건이 되는 어린이집은 많지 않다는 점에서 과연 실효성이 있는 정책인가 의문이 들게 한다.

나. 영아반 정원 문제

한편 영아반의 정원에 있어서 0세반에도 문제인데 보육연령 0세반은 실제 0개월부터 23개월 영아까지 가장 급간이 큰 반이어서 다른 반보다 발달 편차가 제일 큰 반임에도 24개월의 그룹이 하나의 연령 그룹으로 편성되는 문제가 있다.

참석자 4: 그게 어제 태어난 애도 오늘 자리가 나오면 입소가 가능하더라고요.

참석자 6: 그러니까요. 진짜 0개월인 0세도 있고 23개월인 0세도 있는 거라서 거기는 2년 터울이라서 정말 여기가 지금 오히려 0세라는 이름으로 너무 많이 묶여 있는 이 문제는 정말 좀 심각해 정말 갓 태어난 애 3명이 있는 거랑 23개월 있는 애 3명이 있는 거랑은...

(2022년 5월 24일, 어린이집교사면담)

영아반 중 0세 반의 경우 거의 2년의 차이가 나는 문제는 발달에 적합한 접근을 하기 어려운 문제도 야기하지만, 기관 입장에서는 상대적으로 정원은 적으면서 실제 보육은 상대적으로 수월한 나이 많은 0세를 선호하게 한다. 물론 이로 인해 입소를 신청한 영아를 선택적으로 수용할 수는 없는 상황이지만 같은 0세반 운영에도 영아의 월령의 편차가 너무 큰 것은 영아의 발달의 측면에서도, 기관의 운영의 측면에서도 이런 문제를 안고 있다.

다. 기관 내 융통적 인력 운영

한편 어린이집의 경우 인력구성이 기관 운영을 위한 최소한의 필수인력으로만 구성된 경우가 많다. 그래서 코로나로 인해 대체 인력 지원에 어려움이 있었을 때 원장 외에 마땅히 지원할 교사가 없는 상황도 있었지만, 조리사의 경우 대체가 불가능한 경우가 대부분이었다. 특히 최근 들어 알려지가 있는 영유아가 많은 상황에 대체식을 제공하는 등은 기대하기도 어려운 일이다.

참석자 5: 저는 조리실 대체 인력도 되게 중요하다고 생각하거든요. 왜냐하면 저희 같은 경우는 원아 수가 40명인데 조리사님이 다행히 두 분이세요. 그래서 대체식 제공이 가능한데 다른 어린이집들 특히 국공립 어린이집들은 조리사가 만약에 한 분이실 경우에는 이게 대체식들이 다 제공이 될까라는 의문이 항상 있었거든요. 그래서 이게 저는 진짜 조리사도 이제는 둘이 돼야 되지 않나 원당 왜냐면 지금 알려지 있는 아이들이 너무 많

아가지고 아니면 다 제외식이 되는 건가 저희는 다 대체식이 제공되고 있긴 하거든요. 그 식단에 맞춰서... 근데 이거를 알려지가 진짜 많은데 애들이 이걸 다 한 사람씩 다 다른 선생님들은 어떻게 생각하시는지...

(2022년 5월 24일, 어린이집교사면담)

참석자 4: 뻘뻘입니다. 다 뻘뻘입니다. 근데 그 뭐라고 그러지? 대체식으로 제공해 주기를 원함이라고 이렇게 체크를 하시면 저희가 어떻게 할 수가 없거든요. 구립 어린이집이라고 하더라도 이렇게 전화해서 저희가 '이렇게 이렇게 되기 때문에 도시락을 해 주세요'라고 말할 수 없어요.

(2022년 5월 24일, 어린이집교사면담)

라. 행정업무 간소화 필요

기관 운영을 위한 최소한의 필수인력으로 구성되어서 생기는 또 다른 문제는 행정 처리를 전담하는 인력이 없다는 점이다. 특히 상대적으로 소규모의 어린이집의 경우일수록 이런 문제가 더 부각된다. 운영비는 원아 수에 따라 책정이 되지만 실제 행정업무는 원아 수에 정비례하여 줄거나 늘지는 않는다. 아무리 원아 수가 적어도 필수적인 행정업무는 동일하기 때문이다.

원장: 진짜 간소화는 정말 필요한 게 이게 학교도 행정 업무가 너무 많다고 그래서 선생님들이 아이들만 잘 가르치시면 되지 않을까 그런데 의외로 많이 줄였는데도 불구하고 행정 업무 서류 작업해야 될 게 굉장히 많대요. 그래서 다른 외국 같은 경우 보편은 그런 게 없대요. 그러니까 아이들 가르치는 일에만 전념하시는 거예요.

(2022년 4월 25일, 노원구 A국공립어린이집 현장관찰)

3. 유보 교류

가. 공동교육과정

누리과정은 유치원과 어린이집에 함께 적용되는 국가수준의 공통 교육과정으로 2011년 도입되어 11년째에 이르고 있다. 비록 유치원과 어린이집이 소관 부처가 다른 현실 속에 있지만 3~5세 유아에게 적용되는 공통 교육과정인 누리과정으로 인하여 기관 간, 교사 간의 활발히 교류할 수 있는 토대가 있다.

참석자 5: 물론 반대하시는 분들도 많겠지만 그래도 긍정적인 부분이고 그런 부분에 있어서 저는 우선은 놀이적인 부분 그러니까 그런 저희가 놀이 과정이 이렇게 유보 통합 교육 과정이 합쳐진 것처럼 어떤 놀이 사례를 중심으로 이렇게 그런 연수조차도 많이 교류가 됐으면 그런 부분부터 됐으면 많이 공통적인 부분이 생기지 않을까 합니다. 저는 어린이집 교사들도 유치원 선생님 못지않게 열정적이고 공부 많이 하신 분 많다고 생각하거든요.

(2022년 5월 24일, 어린이집교사면담)

나. 공통 교사 연수

특히 2019 누리과정이 개정되면서 유치원과 어린이집 할 것 없이 많은 교사 연수 수요가 있는데, 다양한 연수에서 유치원과 어린이집 교사가 함께 연수를 받게 되면 사전에 계획한, 혹은 계획하지 못한 시너지 효과를 거둘 수 있을 것으로 보인다.

원장: 교육도 계속 변하고요 아이들도 계속 변하니까. 교사 연수나 원장 연수 같은 것을 좀 이렇게 섞어서 할 수 있으면 좋겠어요. 교육청에서는 유치원 교사들만 해주시니까, 연수를...

(2022년 4월 25일, 노원구 A국공립어린이집 현장관찰)

한 어린이집 교사는 확실히 유치원과 어린이집 교사간의 교류를 통해서 서로 배울 수 있는 장점이 있다고 말했다. 그러나 그 교사는 어린이집과 유치원의 운영시간 등에 차이가 있어서 함께 공동의 연수 과정을 갖기에는 제약이 많다는 점을 지적했다. 특히 어린이집에서는 대체인력을 고용하고 연수를 받는 것이 쉽지 않은 상황에서 일과시간 외에 연수를 받아야 하는 경우가 많아서 이런 문제가 더 두드러진다.

참석자 6: 저 역시도 유치원 선생님들을 그러니까 이 대학원을 다니면서 만나고 많은 것을 배웠고 그리고 저한테도 많이 도움이 되었고 저희가 재단에 유치원도 있고 어린이집도 있어요. 근데 제가 어린이집에서만 근무했는데 저희 유치원은 민간 유치원이기는 했지만 저희 재단에 있던 선생님이 저희 원으로 와서 일한 적이 있어요. 근데 그 선생님의 수업 스킬을 보면서 유치원 선생님은 또 어린이집하고 또 이렇게 다르구나 해가지고 근데 그 보는 시야가 넓어지잖아요. 근데 너무 이렇게 교육의 기회가 주어지는 거는 바람직하지만 단점으로는 저희 현재 어린이집은 사실 선생님들이 9시부터 4시까지 풀 근무를 하고 저희 방학도 없고 그래서 사실 선생님들이 승급 교육이나 보수 교육을 받을 때 다 주말에 받거나 아니면 이렇게 이후 시간에 받거나...

(2022년 5월 24일, 어린이집교사면담)

참석자 6: 아까 처음에 말했듯이 선생님들이 그렇게 교육을 들어갔을 때 그럼 또 대체 인력이 와야 되는데 똑같은 아까의 도돌이표 문제가 발생이 되거든요. 그래서 그런 게 조금 어린이집 선생님들한테 교육적 지원은 그런 문제가 먼저 해결이 돼야지 좀 더 현재 유치원 선생님들과 교류하는 교육뿐만 아니라 저희가 받아야 되는 의무 교육조차도 받을 수 없는 상황 여건이 너무 어렵기 때문에 그런 현실이 먼저 마련이 되어야 되지 않나 생각...

(2022년 5월 24일, 어린이집교사면담)

참석자 3: 네 저도 같은 생각인데 워낙 어린이집은 시간이 없어요. 이제 교사도 인력도 부족하다 보니까 교육을 들으러 가려고 해도 그 자리를 메꿔줄 사람이 필요한데 메꿔줄 사람이 이제 다른 선생님 들어가게 되면 이제 교육을 받기가 너무 힘들더라고요 그래서 아무래도 그것만 된다면 서로 정보를 공유하면서 하면 많은 도움이 될 것 같긴 해요. 그 여건만 된다면 서로 주고받으면서 하면 좋을 것 애들한테도 좋고 교사 역량에도 많은 좋을 것 같아요.

참석자 4: 예 그런데 지금 어쨌든 정해진 그런 보수 교육 받아야 되는 게 있잖아요. 물론 시간은 부족하고 그렇지만 그래서 이제 000 선생님 말씀하신 것처럼 어거지로 지금 애들 보면서 원격으로 어떻게 보면 해치우면서 이렇게 연수를 이제 쳐내고 있는 그런 부분들인 것 같아요.

(2022년 5월 24일, 어린이집교사면담)

다. 유치원과 어린이집 연계의 조건

유치원과 어린이집이 함께 협력하는 시범 사업을 이전에도 경험한 유치원이 있었다. 그런데 이 기관의 원장은 어린이집과 유치원이 지역에서 협력하기 위한 전제 조건으로 연령이 겹치지 않는 문제를 제기했다. 즉 유치원은 3~5세 유아를 교육하는 반면 어린이집은 0~5세를 보육하고 있어서 협력하려는 기관이 유아반이 없는 영아전담시설인 경우 협력하기 좋은 조건임을 말하였다.

원장: 그래서 이제 일본을 갔었어요. 일본 고다이라 갔을 때 고다라이시에 가니까 우리는 지금 이월이 돼 있잖아요. 어린이집하고 유치원에 그래서 어린이집 유치원이 처음에는 프로그램도 달랐었잖아요. 이제 우리가 그걸 통합을 했지만 놀이 과정을 했지만 이제 했을 때 거기는 고다이라시는 이미 연령 구분을 했어요.

(2022년 4월 26일, 강서구 사립유치원 현장관찰)

영유아의 연령이 겹치지 않는다는 것은, 다시 말하여 같은 지역에서 어린이집과 유치원 간에 경쟁관계가 아니라는 것을 의미한다. 동일한 대상에게 보육과 교육을 제공하는 경쟁의 관계라면 서로 협력적으로 교류하기 어려울 수 있다는 점이다. 한편 경쟁의 문제 외에도 영유아의 자연스러운 발달관계에 도움이 된다는 지적도 아울러 있었다.

원장: 연계해서 그러니까 거기가 영아 전담이니까 영아 전담 그다음에 유치원 프로그램을 서로 좋아하는 그래 개네들이 우리 유치원에 와가지고 잔디밭에 있으니까 여기서 놀기도 하고 저희가 숲에 갈 때는 같이 데려가고 버스 우리 버스 대절할 때 그냥 개들 끼워서 같이 데려가고요. 그리고 우리 애들이 7세 그런 애들이 동극 같은 걸 준비해서 가가지고... 요즘 애들 하나씩 낡잖아요. 그래서 1:1 자매 결연을 한 거예요. 그러니까 동생이 생겼다고 너무 좋아하는 거야. 맨날 원장님 거기 어린이집 안 가요? 안 가요? 그리고 애들이 간식 조금 준비해가지고 가서 동생들이랑 같이 먹고 그냥 그런... 아주 참 재밌게 잘 했어요.

(2022년 4월 26일, 강서구 사립유치원 현장관찰)

라. 지방자치단체와 교육자치단체의 교차 지원

유치원의 경우 지방자치단체로부터 지원금을 받는 것을 확인하였다. 면담을 한 사립유치원의 원장은 구청에서 500만원의 지원을 받는데 전체 운영비에서 큰 비중은 아닐지라도 자치단체에서 관내 유치원에도 관심을 가지고 있음을 확인하였다.

연구진: 지금 구청에서 혹시 지원받으시는 게 그게 어떤 명목으로 받으시는지요?

원장: 시설비로. 근데 그것도 이제 600만원이었다가 500만원으로 깎였죠. 그래서 저희 생각은 그게 저희를 무상 교육이라고 그 그게 빨리 돼서 마치 이렇게 예 저희는 사립이라고 그러가지고 특별히 이런 프로그램을 할 수가 없잖아요. 우리가 국가 수준을 그대로 해야 되잖아요.

(2022년 4월 26일, 강서구 사립유치원 현장관찰)

그러나 어린이집의 경우 교육청이나 교육지원청으로부터 직접 지원을 받거나 교류하는 사례는 확인할 수 없었다. 다만 한 어린이집 원장을 통하여 교육청의 프로그램에 참여함으로써 어린이집 운영에도 좋은 아이디어를 얻을 수 있었고 이를 통하여 기대할 수 있는 효과가 분명히 있다는 것을 확인하였다.

원장: 또 전문가 선생님들이나 이렇게 교육청에서 하는 그런 프로그램이라고요 제가 한 몇 년 전에는 북부교육지원청에 북부교육구청에 거기 그걸로 같이 일을 한 적이 있어요. 근데 이제 거기 가서 조금 속상했던 거는 거기 는 지원을 해주기 위해서 복지정책과라고 그래서 같이 했는데... 옛날 지금 한참 됐어요. 제가 젊었을 때 했으니까 북부에 그때 당시에는 지금은 이제 그게 이제 예예 저저 생활화됐다는데 복지를 어려운 아이들 그 학교 마다 이렇게 뽑으시더라고요. 그래서 그 학교에 아이들 데리고 가족 캠프 도 가지고 그런 거를 갖다 뭘 해줄 건가 선정하시는...

(2022년 4월 25일, 노원구 A국공립어린이집 현장관찰)

국가수준의 공통교육과정인 누리과정을 운영하는 어린이집 원장 혹은 교사가 이와 같은 교육청의 행사에서 교류함으로써 상호간에 좋은 자극이 될 수 있을뿐더러 지방자치단체가 관내의 교육기관도 지원의 대상으로 여기는 만큼 지방교육자치단체인 서울특별시교육청은 서울의 교육 및 학예에 관한 소관 업무가 어린이집에도 있음을 인식할 필요가 있다.

마. 지방자치단체와 교육자치단체의 협력

유아교육법과 영유아 보육법에서 의해 3년마다 한 번씩 수요 조사를 하는 것에 어린이집 수요조사와 유치원 수요조사가 동일한 연령을 대상으로 중복되는 문제를 상호간에 협력하여 이를 해소하려는 노력이 필요하다는 의견이 있었다.

원장: 설립할 때도 지금 어린이집 그러니까 저는 설립 문제도 하나 말씀드리고 싶은 거는 서로 이 지역의 인구의 취약 연령을 서로 계산을 하시는 거야 예 그러니까 여기는 교육청은 교육청으로 유치원 공립 설립하고 어린이집을 어린이집 하다 보니까, 수요 공급이 이게 안 맞는 거죠. 우리는 이렇게 강서구 같은 경우도 어린이집 유치원하고 서로 하니까 교육청하고 그러니까 교육청 교육청도 공립을 막...

(2022년 4월 26일, 강서구 사립유치원 현장관찰)

이런 문제는 최근 영유아 출생 수가 감소하면서 더욱 두드러진 문제로 현장에서 인식하고 있었다. “아이들도 주는 영향이 저희가 이제 작년 올해 많이 느끼거든요. 그래서 저희 어린이집 같은 경우에는 대기가 없어요. 아이들 대기” (2022년 4월 28일, 동작구 국공립어린이집 현장관찰). 시청과 교육청에서 이러한 보육·교육 수요조사를 할 때 서로 협력할 수 있는 방안을 마련하여 실시할 수 있는 방안이 필요하다.

IV. 설문조사 결과

본 장에서는 서울지역에 근무하는 어린이집과 유치원 교사의 지원 요구 및 인식의 차이를 알아보고자 200명을 대상으로 설문조사를 실시하였으나 최종적으로 125명의 응답을 얻을 수 있었다.

1. 응답자 특성

자치구별 응답자 분포를 알아본 결과 성동구가 20명(16.0%)으로 가장 많았고, 강남구 16명(12.8%), 구로구, 송파구, 양천구 13명(10.4%) 순으로 나타났다.

〈표 4-1〉 자치구별 응답자 분포

단위: 명, %

구분	빈도	백분율
강남구	16	12.8
강동구	3	2.4
강북구	1	0.8
강서구	7	5.6
관악구	2	1.6
구로구	13	10.4
금천구	7	5.6
노원구	3	2.4
동대문구	2	1.6
동작구	7	5.6
마포구	3	2.4
서대문구	2	1.6
서초구	3	2.4
성동구	20	16.0
성북구	5	4.0
송파구	13	10.4
양천구	13	10.4
영등포구	3	2.4
은평구	1	0.8
중랑구	1	0.8
합계	125	100.0

출처: 서울지역 근무 어린이집과 유치원 교사 대상 설문조사

어린이집과 유치원의 설립 유형별 응답자 분포를 알아본 결과 어린이집의 경우 국공립어린이집에 근무하는 경우가 57명(45.6%)로 가장 많았고, 직장어린이집 13명(10.4%), 민간어린이집 8명(6.4%) 순이었다. 유치원의 경우 사립사인유치원이 27명(21.6%)으로 가장 많았고, 공립병설유치원 16명(12.8%), 공립단설유치원 3명(2.4%), 사립법인유치원 1명(0.8) 순이었다.

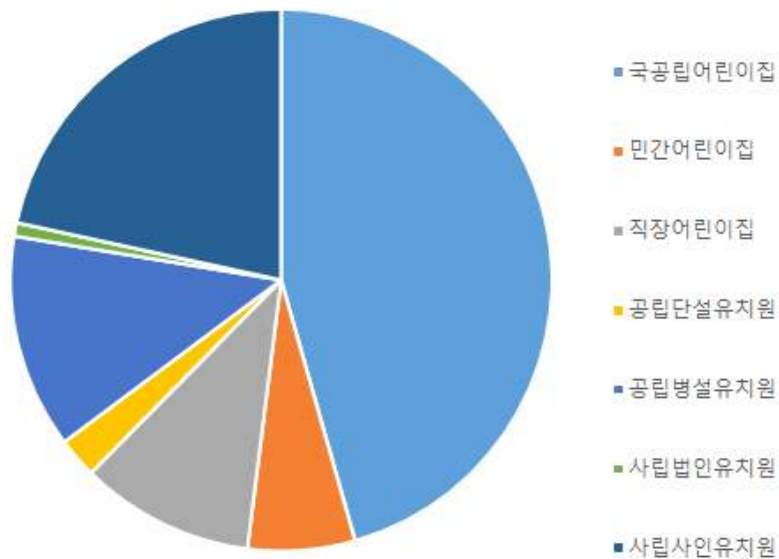
〈표 4-2〉 어린이집과 유치원의 설립 유형별 응답자 분포

단위: 명, %

구분	빈도	백분율
어린이집		
국공립어린이집	57	45.6
민간어린이집	8	6.4
직장어린이집	13	10.4
소계	78	62.0
유치원		
공립단설유치원	3	2.4
공립병설유치원	16	12.8
사립법인유치원	1	0.8
사립사인유치원	27	21.6
소계	47	38.0
합계	125	100.0

출처: 서울지역 근무 어린이집과 유치원 교사 대상 설문조사

〈그림 4-1. 어린이집과 유치원의 설립 유형별 응답자 분포〉



출처: 서울지역 근무 어린이집과 유치원 교사 대상 설문조사

직위별 응답자 분포는 어린이집의 경우 담임교사가 44명(35.2%)으로 가장 많았고, 시간제 교사 14명(11.2%), 기타 12명(9.6%), 원장 7명(5.6%) 순으로 나타났고, 유치원의 경우도 어린이집과 마찬가지로 담임교사가 25명(20.0%)으로 가장 많았고, 기타 9명(7.2%), 원감 7명(5.6%), 원장 및 수석교사 1명(0.8%)이었다.

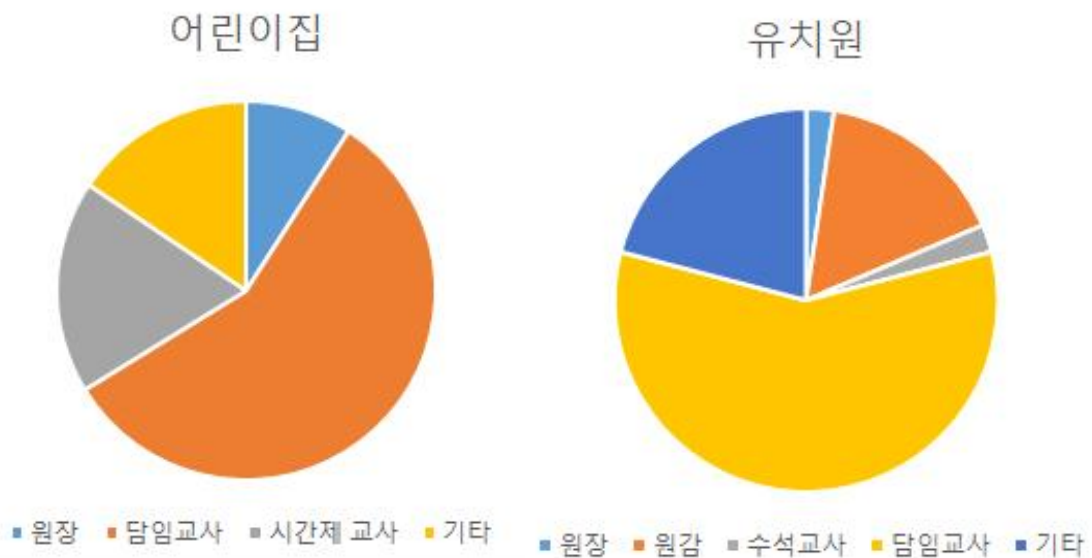
〈표 4-3〉 직위별 응답자 분포

단위: 명, %

구분	어린이집		유치원	
	빈도	백분율	빈도	백분율
원장	7	5.6	1	0.8
원감	-	-	7	5.6
수석교사	-	-	1	0.8
담임교사	44	35.2	25	20.0
시간제 교사	14	11.2	-	-
기타	12	9.6	9	7.2
소계	77	61.6	43	34.4

출처: 서울지역 근무 어린이집과 유치원 교사 대상 설문조사

〈그림 4-2. 응답자 직책별 분포〉



출처: 서울지역 근무 어린이집과 유치원 교사 대상 설문조사

응답자의 소지 자격별 분포는 어린이집 근무자와 유치원 근무자를 구분하여 살펴본 있는데, 현 소속 기관 관련 자격증만 설문하였다. 즉, 어린이집에서 근무하고 있는 교사가 유치원 교사 자격을 갖추고 있어도 설문하지 않은 결과이다.

먼저 어린이집 소속 응답자의 경우 보육교사 2급 자격증을 갖춘 응답자는 전체 어린이집 소속 응답자의 40.3%인 31명이었고, 보육교사 1급 자격을 갖춘 응답자는 전체 어린이집 소속 응답자의 29.9%인 23명, 원장 자격을 갖춘 응답자는 전체 어린이집 소속 응답자의 29.9%인 23명이었다.

〈표 4-4〉 어린이집 소속 응답자의 소지 자격 현황

단위: 명, %

구분	어린이집	
	빈도	백분율
보육교사 2급	31	40.3
보육교사 1급	23	29.9
원장	23	29.9
합계	77	100.0

출처: 서울지역 근무 어린이집과 유치원 교사 대상 설문조사

다음으로 유치원 소속 응답자의 경우 유치원 정교사 2급 자격을 갖춘 응답자가 전체 응답자의 과반인 58.1%로 총 25명이었고, 유치원 정교사 1급 자격을 갖춘 응답자는 10명으로 전체 유치원 소속 응답자의 23.3%였다. 원감 자격을 갖춘 응답자는 유치원 응답자 중 16.3%인 7명이었으며 원장 자격을 갖춘 사람은 1명으로 유치원 소속 응답자 중 2.3%였다.

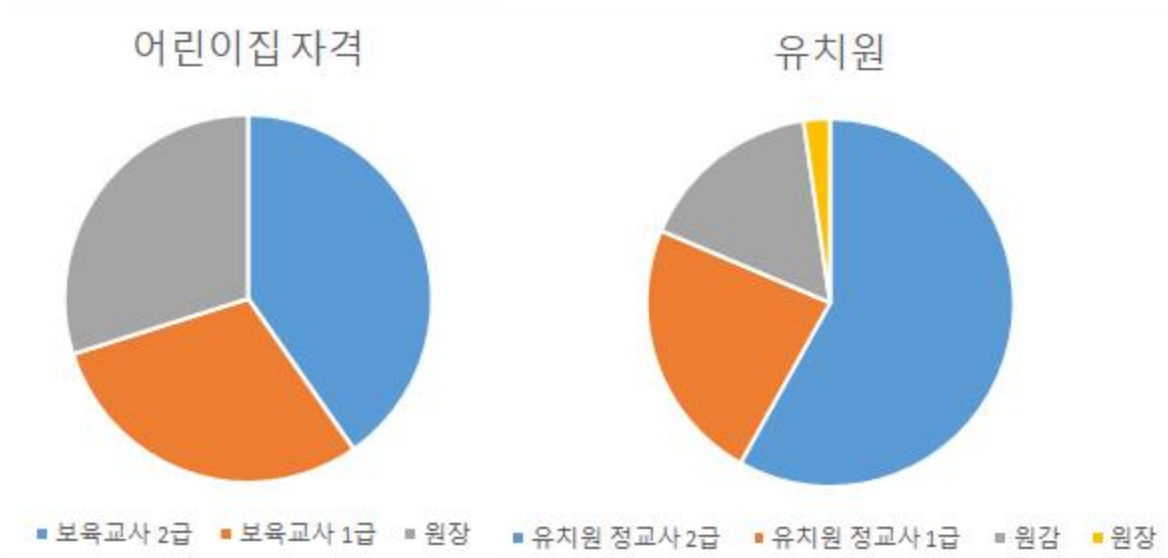
〈표 4-5〉 유치원 소속 응답자의 소지 자격 현황

단위: 명, %

구분	어린이집	
	빈도	백분율
유치원 정교사 2급	25	58.1
유치원 정교사 1급	10	23.3
원감	7	16.3
원장	1	2.3
합계	43	100.0

출처: 서울지역 근무 어린이집과 유치원 교사 대상 설문조사

〈그림 4-3. 응답자 자격증별 분포〉



출처: 서울지역 근무 어린이집과 유치원 교사 대상 설문조사

응답자가 소속된 어린이집의 원아 현황 평균값을 알아본 결과 현원의 경우 만 4세반이 15.12명으로 가장 많았고, 다음으로 만 3세반 14.59명, 만 5세반 14명, 만2세반 13.76명, 만 1세반 10.21명, 0세반 2.93명 순으로 나타났다.

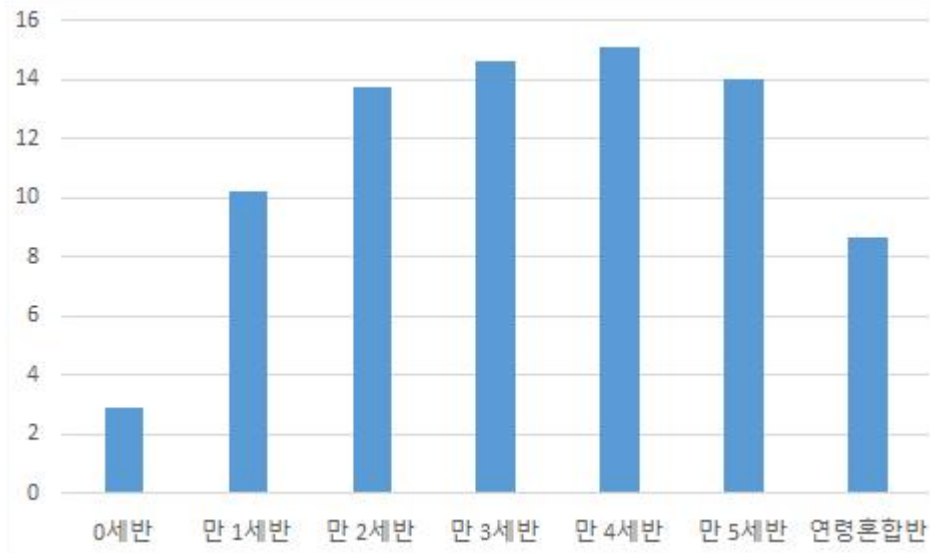
〈표 4-6〉 소속된 어린이집 현원

단위: 명

구분	사례수	최소값	최대값	평균	표준편차
0세반	56	0.00	9.00	2.93	3.46
만 1세반	63	0.00	23.00	10.21	6.04
만 2세반	62	2.00	21.00	13.76	5.27
만 3세반	56	2.00	30.00	14.59	7.68
만 4세반	26	0.00	40.00	15.12	15.15
만 5세반	32	0.00	40.00	14.00	15.59
연령혼합반	32	0.00	20.00	8.69	8.89

출처: 서울지역 근무 어린이집과 유치원 교사 대상 설문조사

〈그림 4-4. 어린이집 연령별 영유아 수〉



출처: 서울지역 근무 어린이집과 유치원 교사 대상 설문조사

응답자가 소속된 어린이집의 반 편성의 현황을 조사한 결과 0세반은 평균 1.16개, 1세반은 평균 1.89개, 2세반은 평균 1.95개, 3세반은 평균 1.32개, 4세반은 평균 0.91개, 5세반은 평균 1.00개, 연령혼합반은 0.61개인 것으로 나타나 만 2세반과 1세반이 가장 많은 것으로 나타났다. 연령별로 반의 수가 평균 2개에 미치는 연령이 없는 것으로 나타나 출생아수 급감의 결과가 어린이집의 규모에 영향을 미치고 있음을 알 수 있었다.

〈표 4-7〉 소속된 어린이집 반 편성 현황

단위: 명

구분	사례수	최소값	최대값	평균	표준편차
0세반	50	0.00	3.00	1.16	1.18
만 1세반	63	0.00	5.00	1.89	1.30
만 2세반	63	1.00	3.00	1.95	0.79
만 3세반	56	1.00	2.00	1.32	0.47
만 4세반	32	0.00	4.00	0.91	0.93
만 5세반	32	0.00	2.00	1.00	0.88
연령혼합반	31	0.00	1.00	0.61	0.50

출처: 서울지역 근무 어린이집과 유치원 교사 대상 설문조사

〈그림 4-5. 어린이집 연령별 편성된 반의 수〉



출처: 서울지역 근무 어린이집과 유치원 교사 대상 설문조사

응답자가 소속된 어린이집의 영유아 연령별 교사의 수 현황을 조사한 결과 0세반은 평균 1.30명, 1세반은 평균 2.30명, 2세반은 평균 2.19명, 3세반은 평균 1.21명, 4세반은 평균 0.81명, 5세반은 평균 1.00명, 연령혼합반은 0.61명인 것으로 나타나 영아반의 경우 반의 수 평균보다 높아 한 반에 교사가 복수로 참여하는 경우가 더 많고 유아반은 그렇지 않은 것으로 나타났다.

〈표 4-8〉 소속된 어린이집 교사 현황

단위: 명

구분	사례수	최소값	최대값	평균	표준편차
0세반	50	0.00	10.00	1.30	1.71
만 1세반	63	0.00	15.00	2.30	2.08
만 2세반	63	1.00	7.00	2.19	0.96
만 3세반	56	1.00	2.00	1.21	0.41
만 4세반	32	0.00	2.00	0.81	0.74
만 5세반	32	0.00	2.00	1.00	0.88
연령혼합반	31	0.00	1.00	0.61	0.50

출처: 서울지역 근무 어린이집과 유치원 교사 대상 설문조사

〈그림 4-6. 어린이집 연령별 교사의 수〉



출처: 서울지역 근무 어린이집과 유치원 교사 대상 설문조사

유치원에서 근무하는 응답자의 소속 유치원의 현원 평균값을 알아본 결과 만 5세반이 26.00명으로 가장 많았고, 만 4세반 25.00명, 만 3세반 20.28명으로 나타나 어린이집 만 3~5세반보다 현원이 많은 것으로 나타났다.

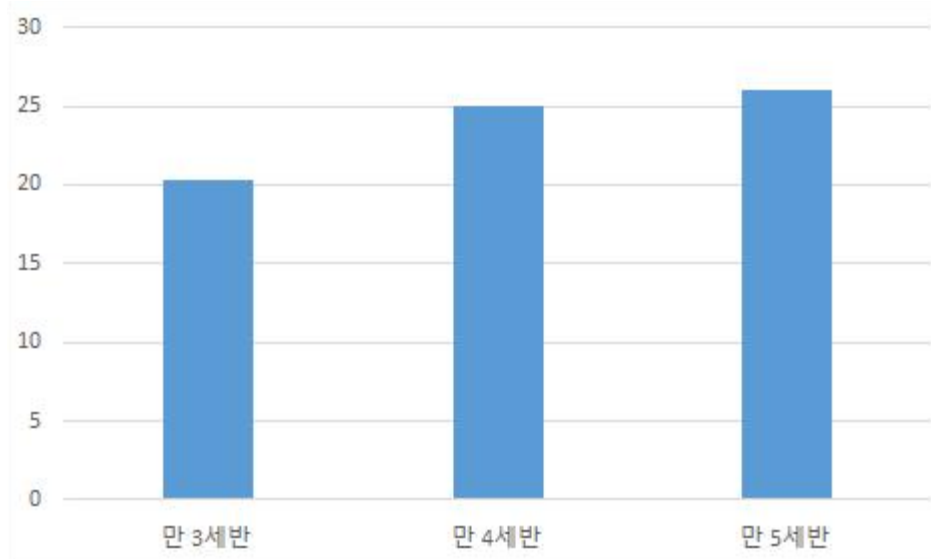
〈표 4-9〉 소속된 유치원 유아의 수

단위: 명

구분	사례수	최소값	최대값	평균	표준편차
만 3세반	25	7.00	34.00	20.28	9.96
만 4세반	25	16.00	43.00	25.00	8.20
만 5세반	25	14.00	44.00	26.00	10.94
연령혼합반	12	0.00	0.00	0.00	0.00

출처: 서울지역 근무 어린이집과 유치원 교사 대상 설문조사

〈그림 4-7. 유치원 연령별 유아 수〉



출처: 서울지역 근무 어린이집과 유치원 교사 대상 설문조사

유치원에서 근무하는 응답자의 소속 유치원의 현재 편성된 반의 수에 대한 평균값을 알아본 결과 만 5세반이 1.28개, 만 4세반은 1.28개, 만 3세반은 1.48개로 나타나 어린이집 만 3~5세반보다 더 많은 것으로 나타났다.

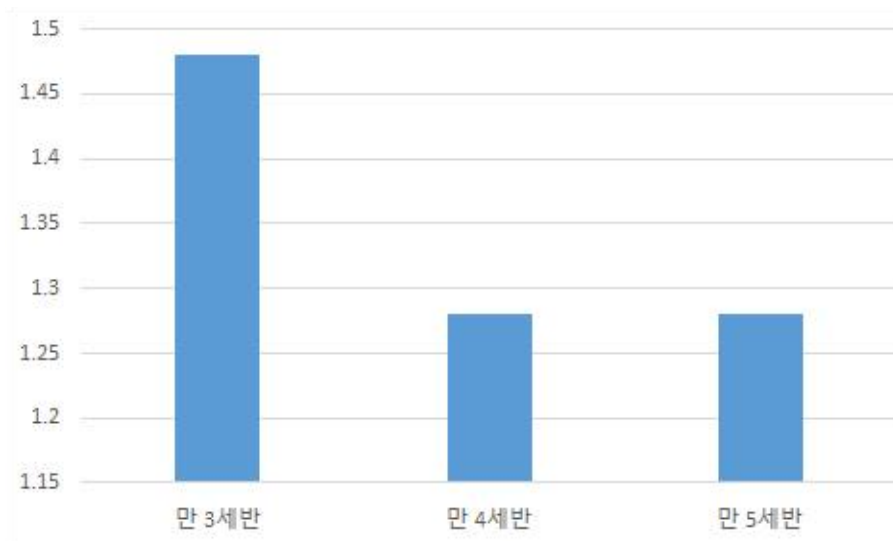
〈표 4-10〉 소속된 유치원 반 편성 현황

단위: 명

구분	사례수	최소값	최대값	평균	표준편차
만 3세반	25	1.00	2.00	1.48	0.51
만 4세반	25	1.00	2.00	1.28	0.46
만 5세반	25	1.00	2.00	1.28	0.46
연령혼합반	12	0.00	0.00	0.00	0.00

출처: 서울지역 근무 어린이집과 유치원 교사 대상 설문조사

〈그림 4-8. 유치원 연령별 편성된 반의 수〉



출처: 서울지역 근무 어린이집과 유치원 교사 대상 설문조사

유치원에서 근무하는 응답자의 소속 유치원의 현재 유아 연령별 교사의 수에 대한 평균값을 알아본 결과 만 5세반이 1.36명, 만 4세반은 1.36명, 만 3세반은 1.52명으로 나타나 편성된 반평균에 비하여 모두 높아 일부 유치원의 경우 일명 투담임이라고 일컫는 복수의 교사가 한 반에서 유아들을 담당하는 것으로 나타났다.

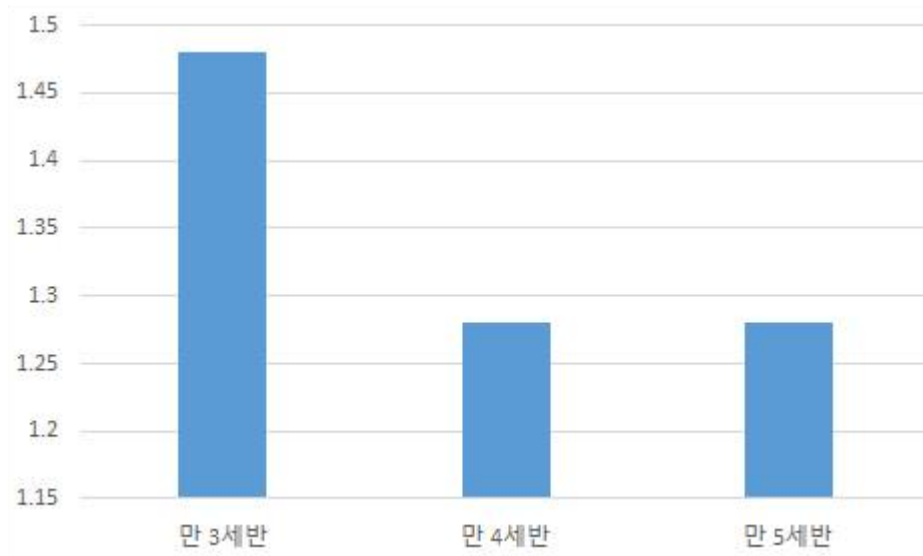
〈표 4-11〉 소속된 유치원 교사 현황

단위: 명

구분	사례수	최소값	최대값	평균	표준편차
만 3세반	25	1.00	2.00	1.52	0.51
만 4세반	25	1.00	4.00	1.36	0.70
만 5세반	25	1.00	4.00	1.36	0.70
연령혼합반	12	0.00	0.00	0.00	0.00

출처: 서울지역 근무 어린이집과 유치원 교사 대상 설문조사

〈그림 4-9. 유치원 연령별 교사의 수〉



출처: 서울지역 근무 어린이집과 유치원 교사 대상 설문조사

2. 어린이집 및 유치원 인력

소속된 어린이집 인력 현황과 이상적인 인력 규모의 차이에 대해 알아본 결과 원장 및 기타를 제외한 모든 인력의 현원과 이상적 정원에 유의미한 차이가 있었다. 즉 현재 어린이집에는 공식적인 원감 직위가 없으나 실제 원감으로 불리는 교사가 존재하는 어린이집이 있었고 원감이 필요하다고 느끼는 경우가 실제 원감이 있는 어린이집에 비하여 더 많았다($t=2.693, p<.05$). 그리고 현재 근무하는 기관의 담임교사의 수는

평균 7.32명인데 반해 기관에 필요한 담임교사의 수를 8.02라고 답하여 어린이집 교사들이 인식하는 이상적인 교사의 수보다 더 적은 교사가 현재 기관에 근무하고 있음을 알 수 있었다($t=4.082, p<.001$). 한편 보조교사 및 시간제 교사의 경우 현재 평균 3.11명이 근무하고 있었는데 필요한 교사는 4.47명으로 답하여 보조교사 및 시간제 교사도 부족하다고 여기고 있었다($t=5.413, p<.001$). 영양사/조리사의 경우도 이상적으로 생각하는 평균 인원은 1.7명이었으나 실제 근무하고 있는 인원은 평균 1.41명이 더 적은 수가 근무하고 있었다($t=5.012, p<.001$). 행정지원 인력의 경우도 평균 1명이 있었으면 좋겠다고 답한 반면 실제로는 .61명만 근무하고 있어서 이상과 실제에 차이를 확인할 수 있었다($t=4.353, p<.001$)

〈표 4-12〉 소속된 어린이집의 인력 현황과 이상적 인력 규모

단위: 명

구분	현원		이상적 정원		t
	평균	표준편차	평균	표준편차	
원장	1.00	0.00	1.00	0.00	-
원감	0.40	0.50	0.73	0.45	2.693*
담임교사	7.32	2.48	8.02	3.33	4.082***
보조/시간제 교사	3.11	1.76	4.47	2.25	5.413***
영양사/조리사	1.41	0.67	1.70	1.01	5.012***
행정지원	0.61	0.50	1.00	0.00	4.353***
기타	1.16	0.37	1.19	0.40	-

출처: 서울지역 근무 어린이집과 유치원 교사 대상 설문조사

* $p < .05$, *** $p < .001$

〈그림 4-10. 어린이집 인력 현황과 이상적 교사의 수〉



출처: 서울지역 근무 어린이집과 유치원 교사 대상 설문조사

한편 어린이집에 근무하는 교사에게 소속된 기관의 인력과 관련한 기타 의견 중 가장 많은 답변은 교사 정원에 관한 것이었다.

“교사와 아동 수 비율이 너무 힘듭니다.”

“행정지원 인력이 배치되면 좋겠습니다. 보조교사 1명은 운영비로 채용했으나 보조교사도 1명 더 지원해 줬으면 합니다.”

“정교사 업무가 과중한데 일을 나눌 자질 있는 보조/연장반 교사가 드뭅니다.”

“혼합반에 교사가 두 명이면 좋을 것 같아요.”

“보조교사 솔직히 각 반에 한 명씩 제쳐야 돼요. 그리고 교사 대 아동 비율 너무 극한입니다 분명한 개선이 필요합니다.”

“영유아들의 보육시간이 점점 늘어나고 입소하는 월령은 빨라지고 있습니다. 현재 교사 대 아동 비율로는 백일이 갓 넘은 아이를 대상으로 1대 3은 현실적으로 제대로 된 보육을 실천하기 어렵습니다. 또한 연장반이 운영되긴 하지만 늦은 시간까지 근무하는 연장반 교사를 채용하는 것도 많이 어려워 연장반 교사가 비면 결국 정교사가 연장근무를 하고 있는 실정입니다. 교사의 처우개선과 인력 충원이 원활히 이루어질 수 있는 제도가 필요한 것입니다.”

교사 정원 증가 문제에 대한 답변 외에는 행정업무 및 청소인력과 같은 지원인력에 대한 문제를 제기하는 응답자도 있었다.

“청소인력이 있었으면 합니다.”

“행정지원 인력이 배치되면 좋겠습니다. 보조교사 1명은 운영비로 채용했으나 보조교사도 1명 더 지원해 줬으면 합니다.”

반면 연장반 교사의 필요성에는 공감을 하지만 원의 운영에 있어서 연장반 지원이 자칫 영유아의 오랜 시간 보육을 유도하는 우려를 표하는 응답도 있었다.

“연장반 담임교사는 필요하나 담임교사에 비해 상대적 업무는 적고, 혜택은 많습니다. 연장반 담임교사가 있다는 이유로 원아의 상주 시간이 늘어나고 있습니다.”

한편 유치원에 근무하는 교사에게 소속된 유치원 인력 현황과 이상적인 인력 규모의 차이에 대해 알아본 결과 원장, 원감, 담임교사, 기타를 제외한 보조/시간제 교사, 영양사/조리사, 행정지원 인력의 현원과 이상적 정원에 유의미한 차이가 있는 것으로 나타났다. 즉 담임교사의 경우 이상적인 정원과 현원 간에 큰 차이를 확인할 수 없었던 반면($t=0.289, p>.05$), 보조/시간제 교사에 대한 요구는 3.64명이었으나 실제 기관에 근무하는 시간제 교사는 2.84명에 그친 것으로 나타나 필요와 실제 간에 차이를 확인할 수 있었다($t=3.266, p<.01$). 영양사 및 조리사의 경우에도 필요한 인원을 묻는 질문에는 평균 2.24명이라고 답한 반면 실제로는 1.37명만 근무하고 있어서 차이를 보였다($t=2.882, p<.01$). 특히 행정지원 인력에 대해서는 평균 1명을 바라고 있었으나 실제 근무하는 인력은 0.37명에 그쳐 그 차이가 컸다($t=5.555, p<.001$).

〈표 4-13〉 소속된 유치원의 인력 현황과 이상적 인력 규모

단위: 점

구분	현원		이상적 정원		t
	평균	표준편차	평균	표준편차	
원장	1.00	0.00	1.00	0.00	-
원감	1.00	0.00	1.00	0.00	-
담임교사	3.80	1.50	3.72	2.11	0.289
보조/시간제 교사	2.84	0.94	3.64	1.41	3.266**
영양사/조리사	1.37	0.50	2.24	1.30	2.882**
행정지원	0.37	0.50	1.00	0.00	5.555***
기타	1.74	1.73	2.54	1.51	-

출처: 서울지역 근무 어린이집과 유치원 교사 대상 설문조사

** $p <.01$, *** $p <.001$.

〈그림 4-11. 유치원 인력 현황과 이상적 교사의 수〉



출처: 서울지역 근무 어린이집과 유치원 교사 대상 설문조사

한편 인력과 관련한 자유 의견을 묻는 질문에 유치원에 근무하는 응답자들 역시 어린이집 교사들과 마찬가지로 교육과정 운영을 위한 교사 인력지원에 대한 부분을 많이 아쉬워하였다.

“유아에게 지원과 관찰에 도움이 되도록 많은 인력이 필요합니다.”
 “상시근무인력은 없으며 담임교사, 보조 및 방과후 교사들끼리 돌아가며 대체합니다.”

그러는 한편 교사 인력의 부족 문제는 교육과정 운영의 문제뿐 아니라 행정 및 보조 인력의 지원을 통해서도 해결되기를 바라는 목소리도 있었다.

“사립유치원 특성상 인력을 확충하기에는 어려움이 있습니다. 교사들의 업무경감이나 행정상의 어려움으로 인한 문제 상황을 최소화하기 위해 행정 인력지원과 보조인력 지원을 충분히 해줄 수 있었으면 좋겠습니다.”

연구진은 어린이집 교사를 대상으로 0세반의 분반에 대한 의견을 물었는데 분반에 동의하는 의견이 100%로 전원 분반에 동의하는 결과를 얻을 수 있었다.

〈표 4-14〉 어린이집 0세반 분반 의견

단위: 명, %

구분	빈도	백분율
동의	60.00	100.00
반대	0	0
합계	60.00	100.00

출처: 서울지역 근무 어린이집과 유치원 교사 대상 설문조사

교사가 생각하는 이상적 교사 대 아동비율은 어린이집의 경우 0세반의 경우 1:2.44명이었으나 12개월을 기준으로 구분한 결과 12개월 미만 0세는 1:1.8, 12~23개월의 경우 1:2.5로 12개월 미만 영아의 교사 대 아동 비율이 더 낮았다. 만 1세반의 경우 1:3.9, 만 2세반의 경우 1:6, 만 3세반의 경우 1:9, 만 4세반의 경우 1:12.11, 만 5세반의 경우 1:14.78로 나타났다. 유치원의 경우 만 3세반 1:9.72, 만 4세반 1:12.68로 어린이집과 비슷했고, 만 5세반 1:16.64로 약간의 차이가 있었다. 이에 어린이집과 유치원 공히 현재 정원기준이 더 낮아져야 한다고 교사들이 느끼고 있음을 확인할 수 있었다.

〈표 4-15〉 교사가 생각하는 이상적 교사:아동 비율

단위: 명

구분	어린이집		유치원	
	평균	표준편차	평균	표준편차
0세반	2.44	1.36	-	-
0세 (12개월 미만)	1.80	0.40	-	-
0세 (12~23개월)	2.50	0.68	-	-
만 1세반	3.90	2.09	-	-
만 2세반	6.00	2.71	-	-
만 3세반	9.00	1.56	9.72	1.99
만 4세반	12.11	2.67	12.68	2.01
만 5세반	14.78	2.92	16.64	3.04

출처: 서울지역 근무 어린이집과 유치원 교사 대상 설문조사

한편 연구진은 면담을 통하여 장애영유아 지원인력의 배치 기준에 문제를 제기하는 내용을 들을 수 있었다. 이에 설문을 통하여 현재 의사의 진단을 통해서만 장애영유아 지원인력을 편성하는 기준을 교육적인 별도의 판단을 통해 지원을 결정하는 것에 동의하는 지를 물은 결과 대부분의 교사들이 의사의 진단서 발급 외의 판단을 통하여 유치원과 어린이집에 장애영유아 지원인력의 배치를 바라고 있음을 알 수 있었다.

〈표 4-16〉 장애영유아 지원인력 관련 의견

단위: 명, 점

구분	어린이집		유치원	
	평균	표준편차	평균	표준편차
별도 교육적 판단	54	90.0	25	100
의사 진단	6	10.0	0	0
합계	60	100.0	25	100

출처: 서울지역 근무 어린이집과 유치원 교사 대상 설문조사

3. 어린이집 및 유치원의 협력

연구진은 설문 대상자에게 유치원과 어린이집의 협력 필요성에 대하여 설문하였는데 매우 그렇다 5점, 조금 그렇다 4점, 보통이다 3점, 조금 아니다 2점, 전혀 아니다 1점으로 물었다.

〈표 4-17〉 어린이집과 유치원의 협력 필요성에 대한 소속 기관별 교사의 인식

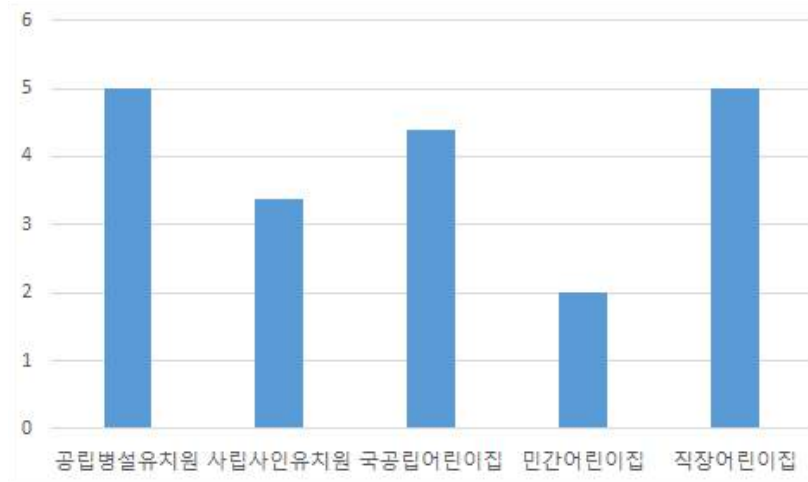
단위: 명, 점

구분		사례수	평균	표준편차
유치원	공립병설유치원	7	5.00	0.00
	사립사인유치원	19	3.37	1.71
어린이집	국공립어린이집	48	4.38	0.49
	민간어린이집	6	2.00	0.00
	직장어린이집	6	5.00	0.00
합계		86	4.08	1.16

출처: 서울지역 근무 어린이집과 유치원 교사 대상 설문조사

위의 표에서 보는 바와 같이 유치원 내에서 공립과 사립유치원 간의 차이가 크고, 어린이집 내에서도 공립과 민간어린이집 간의 차이가 컸다. 한편 어린이집에 대한 교육청 및 교육지원청의 지원 필요성에 대한 인식에서도 공립과 사립유치원 및 어린이집 교사들의 인식 차이가 컸다. 대체로 공립 교사들이 교육청이 어린이집 지원도 해야 한다는 인식이 큰 반면에 사립유치원 및 민간어린이집에서는 어린이집에 대한 교육청의 지원을 상대적으로 덜 중요하게 인식하고 있었던 것으로 나타났다.

〈그림 4-12. 어린이집과 유치원의 협력 필요성에 대한 소속 기관별 교사의 인식〉



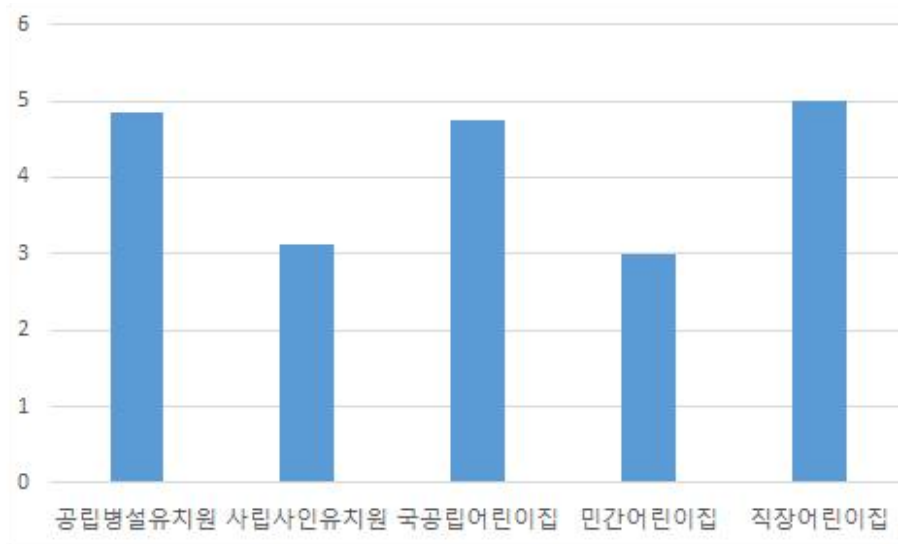
출처: 서울지역 근무 어린이집과 유치원 교사 대상 설문조사

〈표 4-18〉 어린이집에 대한 교육청 지원의 필요성에 대한 소속 기관별 교사의 인식
단위: 명, 점

구분		사례수	평균	표준편차
유치원	공립병설유치원	7	4.86	0.38
	사립사인유치원	19	3.11	1.49
어린이집	국공립어린이집	48	4.75	0.44
	민간어린이집	6	3.00	0.00
	직장어린이집	6	5.00	0.00
합계		86	4.29	1.09

출처: 서울지역 근무 어린이집과 유치원 교사 대상 설문조사

〈그림 4-13. 교육청의 어린이집 지원 필요성에 대한 소속 기관별 교사의 인식〉



출처: 서울지역 근무 어린이집과 유치원 교사 대상 설문조사

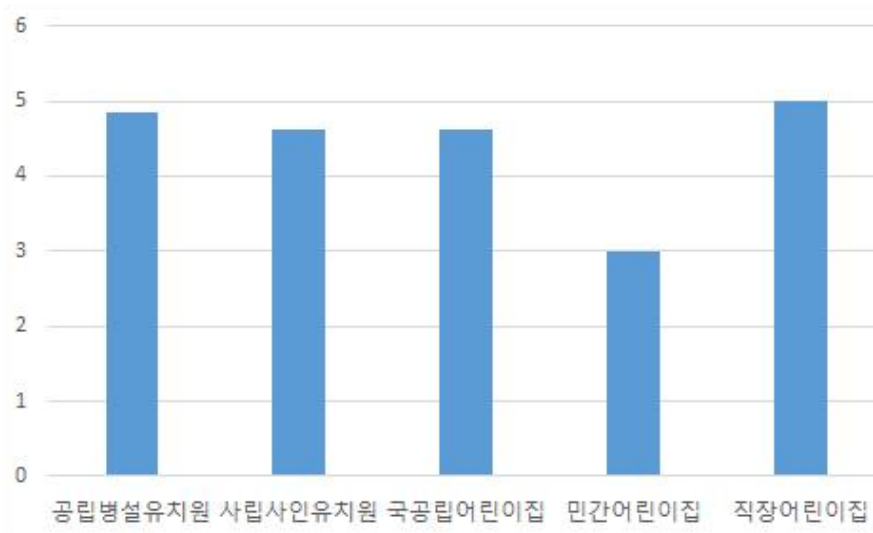
한편 유치원에 대한 구청의 지원에 대한 확대의견을 물었는데, 이에 대해서 유치원 교사들은 공립유치원과 사립유치원 간의 차이가 거의 없이 매우 높았다. 반면 어린이집의 경우에는 비록 숫자가 많지 않지만 민간어린이집 교사의 경우 유치원에 대한 구청의 지원 확대를 바라는 정도가 낮았다.

〈표 4-19〉 유치원에 대한 지자체 지원 확대의 필요성에 대한 소속 기관별 교사의 인식
단위: 명, 점

구분		사례수	평균	표준편차
유치원	공립병설유치원	7	4.86	0.38
	사립사인유치원	19	4.63	0.50
어린이집	국공립어린이집	48	4.63	0.49
	민간어린이집	6	3.00	0.00
	직장어린이집	6	5.00	0.00
합계		86	4.56	0.63

출처: 서울지역 근무 어린이집과 유치원 교사 대상 설문조사

〈그림 4-14. 유치원에 대한 지자체 지원 확대의 필요성에 대한 교사의 인식〉



출처: 서울지역 근무 어린이집과 유치원 교사 대상 설문조사

응답자의 소속 기관별 기술통계치를 통해 유치원-어린이집 협력에 대한 의견의 경향을 살펴보았으나 이를 차이검증을 통하여 다음과 같이 유치원과 어린이집의 교사들의 인식 차이를 검증해보았다.

어린이집과 유치원의 협력 필요성을 인지하는 데 있어서 유치원과 어린이집 교사 간의 차이는 없었다($t=1.449, p>.05$). 즉 어린이집 교사나 유치원 교사 공히 협력의 필요성을 모두 높게 인식하고 있었다. 또한 유치원에 대한 구청의 지원을 확대하는 문제에 대한 질문에 대해서도 유치원 교사와 어린이집 교사 모두 동일하게 높게 인식하고 있음을 알 수 있었다($t=1.316, p>.05$). 그러나 어린이집 교사는 어린이집에 대한 교육청의 지원이 필요하다는 데에 높은 동의를 보인 반면, 유치원 교사는 상대적으로 그 필요성을 낮게 인식하고 있었다($t=4.390, p<.001$).

〈표 4-20〉 어린이집과 유치원의 협력 필요성에 대한 교사의 인식 차이

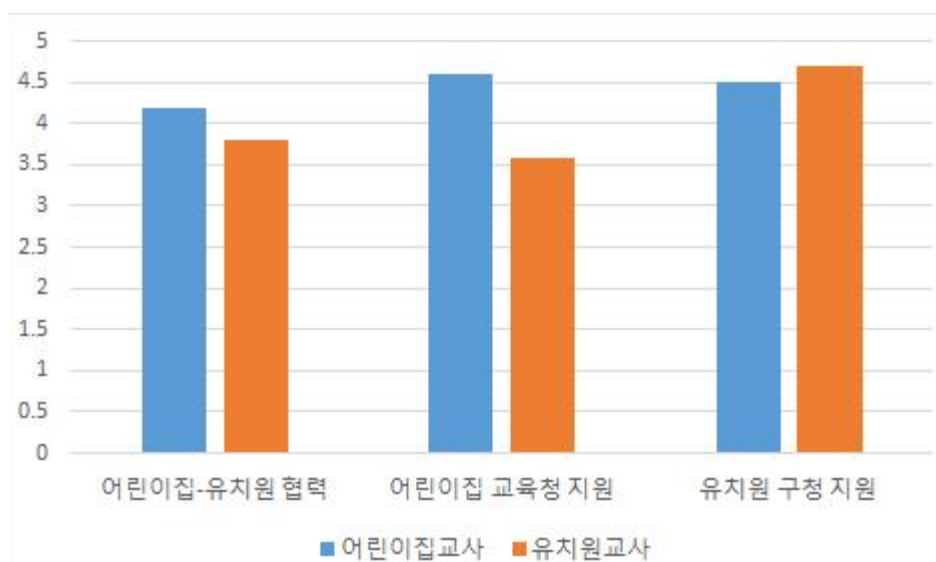
단위: 점

구분	어린이집 교사(n=60)		유치원 교사(n=26)		t
	평균	표준편차	평균	표준편차	
어린이집-유치원 협력 필요	4.20	0.88	3.81	1.63	1.449
어린이집에 대한 교육청/교육지원청의 지원 필요	4.60	0.67	3.58	1.50	4.390***
유치원에 대한 구청의 지원 확대 필요	4.50	0.68	4.69	0.47	1.316

출처: 서울지역 근무 어린이집과 유치원 교사 대상 설문조사

*** $p < .001$.

〈그림 4-15. 어린이집과 유치원의 협력 필요성에 대한 교사의 인식 차이〉



출처: 서울지역 근무 어린이집과 유치원 교사 대상 설문조사

연구진이 유치원과 비교한 어린이집의 강점을 물었을 때 유치원 교사들은 운영시간과 급간식을 주로 답한 반면, 어린이집은 운영시간과 더불어 교육/보육료가 더 저렴한 점을 장점으로 인식하고 있음을 확인하였다.

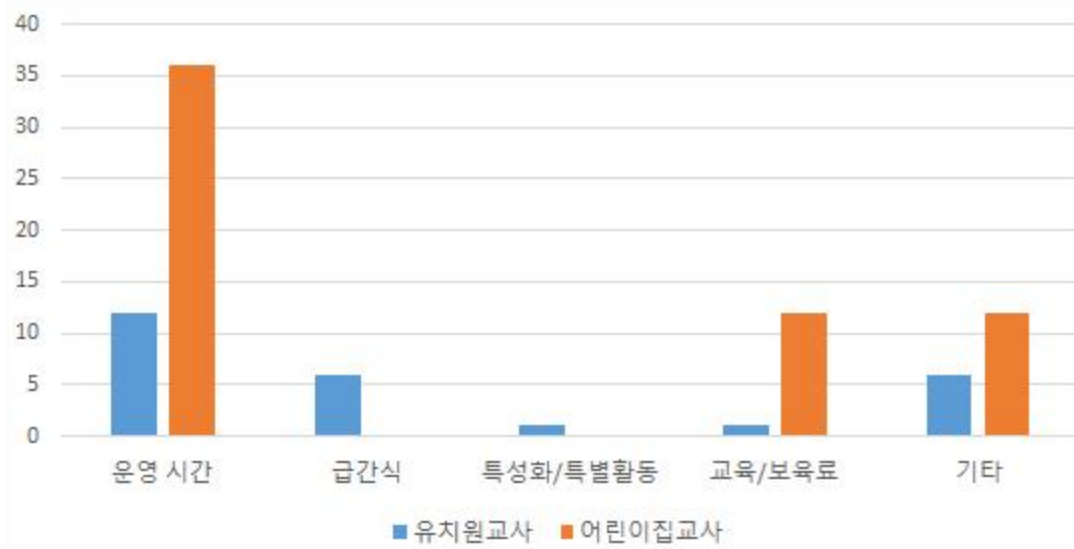
〈표 4-21〉 어린이집 및 유치원 교사가 유치원과 비교해 인식한 어린이집의 강점

단위: 명, %

구분	유치원		어린이집	
	빈도	백분율	빈도	백분율
운영 시간	12	46.2	36	60.0
급간식	6	23.1	-	-
특성화프로그램/특별활동	1	3.8	-	-
교육/보육료	1	3.8	12	20.0
기타	6	23.1	12	20.0
소계	26	100.0	60	100.0

출처: 서울지역 근무 어린이집과 유치원 교사 대상 설문조사

〈그림 4-16. 유치원과 비교해 인식한 어린이집의 강점〉



출처: 서울지역 근무 어린이집과 유치원 교사 대상 설문조사

한편 어린이집과 비교한 유치원의 강점을 물었을 때는 유치원 교사들은 모두 교사의 전문성을 들었으나 어린이집은 교사의 전문성 외에 프로그램, 운영시간 교육/보육료 등에도 다양하게 답한 것을 볼 수 있어 서로 상대에 대한 이해의 차이가 있음을 확인하였다.

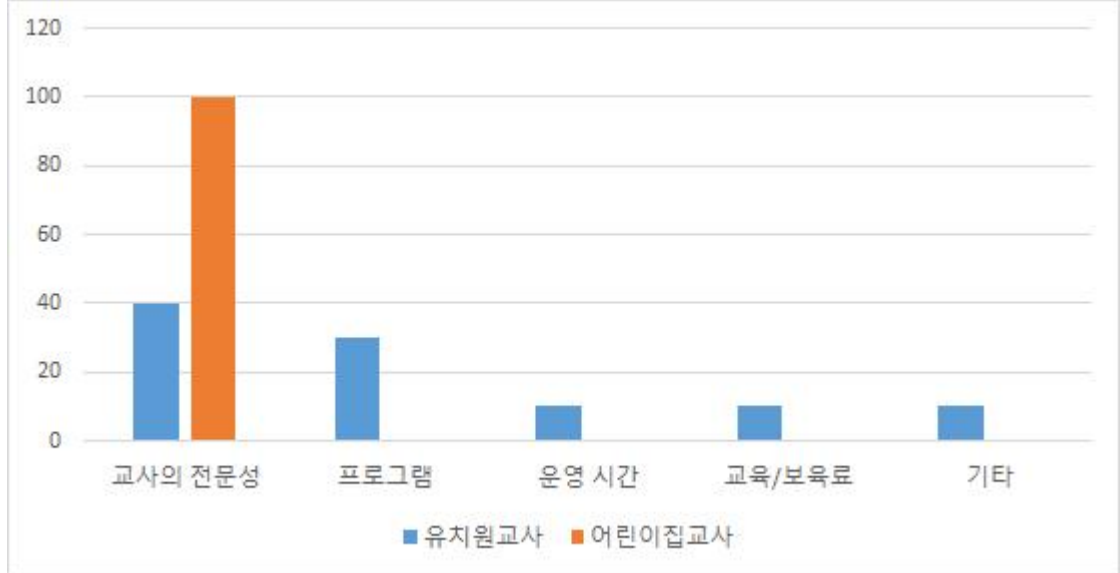
〈표 4-22〉 어린이집 및 유치원 교사가 어린이집과 비교해 인식한 유치원의 강점

단위: 명, %

구분	어린이집		유치원	
	빈도	백분율	빈도	백분율
교사의 전문성	24	40.0	26	100.0
프로그램	18	30.0	-	-
운영 시간	6	10.0	-	-
교육/보육료	6	10.0	-	-
기타	6	10.0	-	-
소계	60	100.0	26	100.0

출처: 서울지역 근무 어린이집과 유치원 교사 대상 설문조사

〈그림 4-17. 어린이집과 비교해 인식한 유치원의 강점〉



출처: 서울지역 근무 어린이집과 유치원 교사 대상 설문조사

만일 어린이집과 유치원이 상호 교류할 때 상대 기관에 필요로 하는 점을 묻는 질문에는 어린이집 교사들은 가장 많은 응답이 누리과정의 계획 및 운용에 대한 부분이었고, 그 뒤를 이어 기관 운영, 실외공간 함께 이용하기, 공동구매, 안전관리 등 다양하게 나왔으나 유치원 교사들은 가정 및 지역사회 연계를 가장 필요로 하는 것으로 나타났다. 이와 같은 명확한 차이는 어린이집과 유치원이 상호 보완적으로 잘 교류 협력할 수 있는 여지를 나타낸다는 측면에서 시사점을 가질 수 있다.

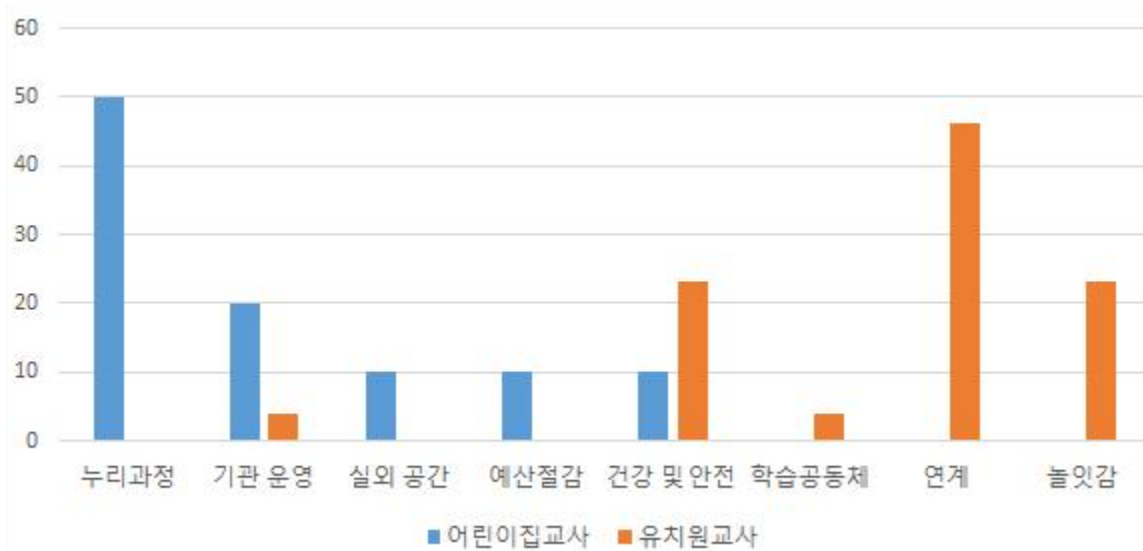
〈표 4-23〉 어린이집 및 유치원 교사가 인식한 기관 간 교류/협력하고 싶은 점

단위: 명, %

구분	어린이집		유치원	
	빈도	백분율	빈도	백분율
누리과정 계획 및 운용	30	50.0	-	-
기관 운영	12	20.0	1	3.8
실외 공간(놀이터, 텃밭, 등)	6	10.0	-	-
예산절감(공동구매, 부모교육 공동주최, 등)	6	10.0	-	-
건강 및 안전관리	6	10.0	6	23.1
학습공동체	-	-	1	3.8
가정 및 지역사회 연계	-	-	12	46.2
놀잇감	-	-	6	23.1
소계	60	100.0	26	100.0

출처: 서울지역 근무 어린이집과 유치원 교사 대상 설문조사

〈그림 4-18. 어린이집 및 유치원 간 교류/협력하고 싶은 점〉



출처: 서울지역 근무 어린이집과 유치원 교사 대상 설문조사

한편 연구진은 기관간의 협력의 걸림돌이 될 만한 것을 물었을 때 어린이집 교사들은 기관 간 체계의 차이를 가장 큰 문제로 꼽고 업무 가중의 문제를 다음으로 꼽았다. 다만 유치원 교사의 경우 의사소통 및 기관 간의 견해 차이를 가장 많이 꼽고 역시 어린이집 교사들과 마찬가지로 체계의 차이와 과도한 업무를 걱정하고 있었다.

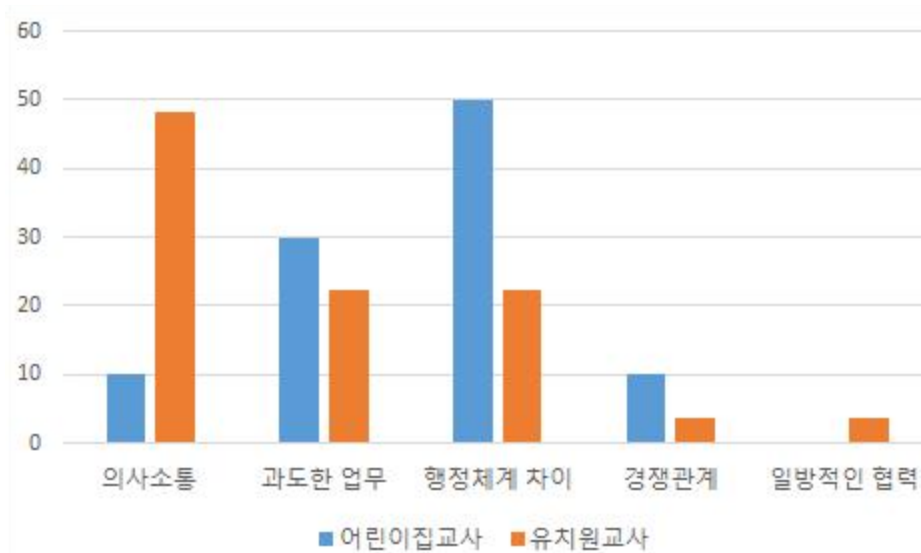
〈표 4-24〉 어린이집 및 유치원 교사가 인식한 기관 간 교류/협력의 걸림돌

단위: 명, %

구분	어린이집		유치원	
	빈도	백분율	빈도	백분율
기관 간 견해차이나 의사소통 문제	6	10.0	13	48.1
기관 일정, 과도한 업무	18	30.0	6	22.2
기관 간 행정체계 등의 차이	30	50.0	6	22.2
기관 간 경쟁관계	6	10.0	1	3.7
일방적인(한 쪽이 지원하는) 협력	-	-	1	3.7
소계	60	100.0	27	100.0

출처: 서울지역 근무 어린이집과 유치원 교사 대상 설문조사

〈그림 4-19. 기관 간 교류/협력의 걸림돌〉



출처: 서울지역 근무 어린이집과 유치원 교사 대상 설문조사

V. 결론

1. 기본 인력 부족에 대한 인식

면담과 설문조사를 통하여 연구진은 유치원과 어린이집에서 느끼는 인력 부족의 문제가 심각한 것을 느낄 수 있었다. 특히 보육교사와 유치원 교사의 수가 최소화되어 있을 뿐만 아니라 조리 및 행정 등의 지원인력 역시 부족한 것으로 인식하고 있는 것을 확인하였다. 이런 문제는 첫째, 과중한 업무로 인하여 유치원과 어린이집이 본연의 기능인 영유아의 건강한 교육과 보육에 집중하기 어려운 문제를 야기할 수 있다는 점에서 문제라고 할 수 있다. 면담에 참여한 한 교사는 조리사가 코로나에 감염되었을 때 대체인력이 투입되지 못한 상황에서 교사들이 기본 인력이 부족한 두 번째 문제는 코로나 사태와 같은 긴급한 상황에서 대처할 수 있는 능력이 현저하게 떨어진다는 점이다. 면담의 과정에서 많은 교사들은 실제 코로나가 기관 내에서 발생했을 때 이를 대체할 수 있는 인력의 공급이 원활하지 못하여 기관 내에서 이를 감당했어야 했는데 기본 인력이 부족하기에 이를 잘 대처할 수 없었다고 토로하였다. 기본 인력의 부족은 세 번째로 새 정부의 행정 간소화 정책과 맞물려 함께 해결해야 할 문제이다. 교육 보육 담당자가 본업에 전념할 수 있도록 행정적 요구를 최소화하는 노력도 필요하지만 기본 인력의 부족이라는 근본적인 현실에 대한 답이 될 수 없기 때문이다. 그리고 이런 기본 인력의 부족의 문제는 네 번째로 대체인력의 지원 제도에 대한 개선 요구로도 이어진다. 코로나를 겪는 2년여 동안 미리 기약할 수 없는 기본 인력의 손실은 현재의 대체인력 지원 규모와 제도로는 거의 대응이 어려운 것을 확인할 수 있었다. 기본적인 운영 인력에 대한 면밀한 조사와 교직원의 건강권과 안전을 보장할 수 있는 대체인력의 규모를 파악하는 노력이 필요하다.

2. 장애 영유아 지원 제도의 개선

연구를 통하여 연구진은 장애 영유아 지원 제도에 대한 개선 요구가 높은 것을 확인할 수 있었다. 면담을 통해서 들은 현장의 의견은 설문을 통해서도 다시 확인할 수 있었는데, 현재 장애 영유아 인력을 지원하는 데에 있어서 필요한 의사의 장애 진단과 실제 교육·보육 현장에서 도움을 필요로 하는 영유아의 판단 기준은 달라야 한다는 것을 확인할 수 있었다. 즉, 의사의 장애 진단을 꺼리는 부모에게 진단서를 제출할 것을 기다리는 것이 현장에서 어려움으로 꼽는 이유 중 하나이다. 현재 장애는 등급제를 폐지하여 중한 정도와 경한 정도로 장애를 구분하고 있다. 이처럼 장애의 등급을 나누는 것을 폐지한 것에 맞추어 실제 교육·보육 현장에서 지원이 필요한 인력을 판단하는 기준이 새로이 필요하다는 현장의 목소리에 귀를 기울일 필요가 있다.

3. 영유아 연령별 인건비 지원 체계의 개선

연구의 결과에서 밝힌 바처럼 영아 담당 어린이집 교사의 인건비를 지원하는 규모와 유아를 담당하는 어린이집 교사의 인건비를 지원하는 규모가 달라서 현장에서 어려움을 호소하고 있다. 이런 제도로 인하여 어린이집에서 영아를 더 돌볼 수 있게 유도하는 것은 가능하지 않다. 첫째, 출생아의 급감으로 인하여 많은 어린이집이 폐원하고 있는 실정에서 어린이집이 영유아를 선택적으로 받을 수 없는 상황이다. 둘째, 현재 입소대기시스템을 통하여 어린이집을 지원하는 상황에서 어린이집이 지원하는 영유아를 가려서 받을 수가 없다. 대다수의 어린이집에서 영아 보육을 꺼리지 않는 이러한 이유로 인하여 더 이상 영아 담당 교사를 더 많이 지원하고, 유아를 담당하는 교사를 덜 지원하는 것은 의미가 없다.

오히려 이런 차등 지원 정책으로 인하여 현장에서는 경력 사가 유아반을 담당하기 어려운 구조로 내몰리고 있는 부작용을 감안할 때 어린이집 교사 인건비 지원의 담당 영유아의 연령에 따른 차이는 없앨 수 있는 방안을 마련해야 한다.

4. 현장의 유보 교류를 위한 지원

대규모로 이루어지지는 않았으나 이전에도 어린이집과 유치원 간의 교류를 실험하는 사례는 있었다. 그러나 실제 현장에서 이를 지속하기에는 어려운 여건이다. 이는 앞서도 언급한 인력의 문제와도 관계가 있고, 또 최근에는 코로나 대응으로 인하여 사회적 교류가 급격히 줄어든 탓도 있다. 그러나 이제 다시금 위드 코로나 시대로 접어든 만큼, 유치원과 어린이집이 상호 협력할 수 있는 방안을 현장에서 모색하고 이를 지방자치단체 차원에서 지원할 수 있는 방안을 마련할 필요가 있다.

가. 공통 교육과정

유치원과 어린이집은 지난 11년간 공통의 교육과정인 누리과정을 사용하고 있다. 특히 최근 누리과정의 개정을 통하여 현장에서는 유치원과 어린이집 공히 연수의 요구도 높은 실정이다. 공통 교육과정을 운영하는 기관이 함께 연수의 기회도 나누어 누리고, 또 서로 교류 협력할 수 있는 장으로 활용할 필요가 있다.

나. 교사 연수

교육과정에 대한 연수 외에도 어린이집과 유치원의 교사는 각종 연수를 받고 있는데 각기 소관 부처가 달라 연수 인정이 교차로 되지 못하고 있다. 그러나 앞서 언급한대

로 교육과정을 공통으로 갖추고 있고, 동일한 연령의 대상을 교육, 보육하는 두 기관이 연수 중 일부를 함께 받지 못할 이유가 없다. 물론 연수를 하는 데 있어서 실시기관에서 커리큘럼을 조정하고, 부처 간 교사의 연수 기록을 공유하는 등의 작업이 쉽지 않은 일일 수 있으나 이런 과정을 통하여 서로 간에 얻을 수 있는 시너지 효과를 고려할 때 교사 연수에 협력하는 것은 긴요한 일이 아닐 수 없다.

다. 지방교육자치단체와 지방자치단체의 교차 지원

유치원은 주로 지방교육자치단체인 교육청, 교육지원청의 지원을, 어린이집은 주로 지방자치단체인 시청이나 구청에서 지원을 받고 있다. 그러나 그 규모가 크지는 않지만 유치원에서도 지방자치단체의 지원을 받는 사례가 있고, 자치단체의 지원의 관심도 조금씩 넓어지고 있다. 반면 어린이집이 교육청의 지원을 받는 사례는 많지 않다. 설문조사 결과에 따르면 어린이집 교사 다수가 교육청의 지원을 절실히 필요로 하고 있다. 지방교육자치에 관한 법률에 따르면 교육청은 지방자치단체의 교육·학예에 관한 사무의 집행기관임이 명시되어 있다. 0~5세의 보육과 교육을 함께 책임지고 있는 어린이집에서 이루어지는 교육과 학예에 관한 임무가 있음을 고려할 때 어린이집에 대한 교육청의 관심이 더욱 요구된다.

라. 유보 협력을 통한 상생

유치원과 어린이집 교사들이 인식하는 서로의 장단점과 또 교류를 통해 얻고자 하는 부분이 매우 보완적임을 설문을 통해 확인할 수 있었다. 이는 현재 병렬적으로 보이는 관계에도 불구하고 어린이집과 유치원의 특징이 매우 다름을 알 수 있다. 그러므로 각기 적지 않은 기간 다른 형태로 성장해오는 동안 행정체계의 다름이 존재할지라도 상호 간의 협력을 통하여 두 기관이 가능한 것부터 협력할 수 있는 모델을 마련하고 이를 위한 지원을 더 확대해 나아가길 바란다.

〈 참고 문헌 〉

■ 단행본

- 교육부. 출발선 평등을 실현하기 위한 유아교육 혁신방안. 교육부. 2017
교육부, 보건복지부. 2019 개정 누리과정 해설서. 교육부, 보건복지부. 2019

■ 연구논문

- 강정은, 김정준. 2019 개정 누리과정 실행의 변화와 어려움에 대한 보육교사의 인식. *어린이미디어연구*, 20(1), 101-131. 2021
- 고가온. 유아교육과 보육기관의 통합(유보통합) 정책에 대한 교사와 학부모 인식 연구. *인문사회21*, 11(6), 17-32. 2020
- 김대옥, 신수진. 2019 개정 누리과정에 대한 유아기 자녀를 둔 어머니의 인식 및 요구 분석. *유아교육학논집*, 25(1), 197-223. 2021
- 김동례. 2019개정 누리과정에 대한 보육교사 인식 및 운영지원요구. *학습자중심교과교육연구*, 22(1), 313-327. 2022
- 김현영, 이명숙. 어린이집 교사의 개정 누리과정 교육 경험과 인식에 관한 탐색. *한국콘텐츠학회*, 22(4), 519-534. 2022
- 김해리, 이기성. 유아교육과 보육의 통합 정책의 쟁점과 개선 방안 탐색. *사회과학논총*, 24, 33-53. 2021
- 성은영. 개정 누리과정 교사교육 방향 모색을 위한 보육교사의 어려움 탐색-공공형 어린이집을 중심으로-. *어린이문학교육연구*, 22(3), 145-167. 2021
- 송기창. 누리과정 재정지원체계에 비추어 본 유보통합 재정지원체계의 설계 방향. *교육재정경제연구*, 26(1), 27-44. 2017
- 송윤나, 김복화. 2019 개정 누리과정에 제시된 민주적인 유치원의 특징 내용분석-민주적인 교육과정과 운영방식을 중심으로-. *한국유아교육연구*, 23(3), 1-25. 2021
- 신수진, 박지희. 2019 개정 누리과정에 대한 유아기 자녀를 둔 어머니들의 우려와 기대. *어린이문학교육연구*, 22(3), 479-504. 2021
- 이성희, 이미영. 2019개정 누리과정 현장 적용에 대한 유치원 교사의 인식. *학습자중심교과교육연구*, 21(3), 467-495. 2021
- 이운진, 김지현, 이민경. 누리과정 정책 평가와 유보통합의 필요성. *입법과 정책*, 9(3), 385-408. 2017

- 이정아, 양연숙. 개정 누리과정의 놀이중심 교육과정 실천에 따른 만3세반 보육교사의 어려움 및 지원요구. 학습자중심교과교육연구, 22(3), 251-267. 2022
- 이정옥. 영유아 교육 및 보육 정책의 방향-유보통합과 유아 공교육 실현, 교육비평, 39, 444-464. 2017
- 임명희. 2019 개정 누리과정 실행과정에서 어린이집 교사의 경험 탐색. 한국보육학회지, 20(3), 1-23. 2020
- 임승렬, 전방실. 2019 개정 누리과정 적용 실제에서 나타난 유아 및 교사의 변화 과정. 어린이문학교육연구, 21(4), 21-47. 2020
- 장영인. 유보통합 논의에 대한 재검토-교육중심의 통합에 대한 보육관점의 논의, 한국영유아보육학, 87, 113-142. 2014
- 조운주. 유아교사의 놀이지원 역량과 2019 개정 누리과정 실행의 관계. 2021
- 조유진, 배지현. 유아교사의 2019 개정 누리과정에서의 유아평가에 대한 인식, 한국콘텐츠학회논문지, 21(11), 806-813. 2021
- 조운경. 통합 어린이집 교직원의 2019 「개정 누리과정」 실행 경험: 원장, 보육교사, 특수교사의 초점 집단 면담을 중심으로. 특수교육, 20(2), 97-126. 2021

■ 기타 참고 문헌

- 저출산고령사회위원회 홈페이지. 제4차 저출산고령사회 기본계획_2021년도 지자체 시행계획. [online]. (cited 2022.3.28). (<https://www.betterfuture.go.kr/front/policySpace/basicPlanDetail.do?articleId=107&listLen=10&searchKeyword=&position=S>)
- 서울시청 홈페이지. 내 손안에 서울. [online]. (cited 2022. 6. 14.). (<https://mediahub.seoul.go.kr/archives/2003488>)
- 서울시청 홈페이지. 서울시, '교사 대 아동비율 축소' 국공립 이어 민간가정어린이집까지 확대. [online]. (cited 2022. 6. 7.). (<https://news.seoul.go.kr/welfare/archives/539132>)
- 서울시청 홈페이지. 다문화 통합어린이집 대폭 확대...총 120개소 지원. [online]. (cited 2022. 6. 14.). (https://mediahub.seoul.go.kr/archives/2004782?tr_code=snews)
- 서울시청 홈페이지(2022.06.09). 서울시, 다문화 통합어린이집 대폭 확대하여 취약보육 강화[online 보도자료]. (cited 2022. 6. 14.). (https://www.seoul.go.kr/news/news_report.do#view/365070?tr_code=snews)

서울시청 홈페이지. 서울시 종로·성북 `365열린어린이집` 문 열어 올해 10개로 확대. [online 보도자료]. (cited 2022. 6. 14.). (https://www.seoul.go.kr/news/news_report.do#view/359674?tr_code=snews)

서울시청 홈페이지. '서울형어린이집' '25년까지 800개소로 확대...공보육 강화. [online]. (cited 2022. 6. 7.). (<https://news.seoul.go.kr/welfare/archives/542054>)

서울시청 홈페이지. 오세훈표 '서울형 공유어린이집' 전 자치구 확대 시행. [online]. (cited 2022. 6. 7.). (<https://news.seoul.go.kr/welfare/archives/539267>)

서울시청 홈페이지. 전국 최초 보육교사 휴가권 보장 '서울형 전임교사' 3월부터 지원. [online]. (cited 2022. 6. 7.). (<https://news.seoul.go.kr/welfare/archives/539762>)

부록 1. 서울지역 근무 유치원과 어린이집 교사 대상 설문조사

안녕하십니까?

저는 서울특별시의회의 의뢰로 2022년 수탁과제를 수행하고 있는 육아정책연구소 박원순입니다. 서울지역의 유치원과 어린이집 지원 방안 마련을 위한 연구를 수행하기 위하여 서울지역에 근무하시는 유치원, 어린이집 선생님을 대상으로 설문조사를 실시하고 있습니다. 다음의 문항에 응답해주시면 감사하겠습니다.

응답해주신 내용은 통계분석을 위해서만 사용되며, 귀하의 개인정보는 통계법(제33조, 34조)에 따라 보호되오니, 정책 자료로 반영될 수 있도록 바쁘신 중에 조사를 요청드립니다. 문의사항이나 제언은 연구진에게 주시기 바랍니다.

2022년 6월

본 설문과 관련하여 문의사항이 있으시면, 아래로 연락해주시기 바랍니다.

박원순 연구위원(육아정책연구소)

02-398-7741 wonsoonpark@kicce.re.kr

지역

1. 근무하시는 기관이 속한 기초자치단체를 선택해주시기 바랍니다.

- 강남구
- 강동구
- 강북구
- 강서구
- 관악구
- 광진구
- 구로구
- 금천구
- 노원구
- 도봉구
- 동대문구
- 동작구
- 마포구
- 서대문구
- 서초구
- 성동구
- 성북구
- 송파구
- 양천구
- 영등포구
- 용산구
- 은평구
- 종로구
- 중구
- 중랑구
- 근무지가 서울시가 아님 (☞ 설문 종료)

소속 기관

2. 소속 기관의 유형에 가장 가까운 곳을 골라주시기 바랍니다.

- ① 공립단설유치원 (☞ 문 24로 이동)
- ② 공립병설유치원 (☞ 문 24로 이동)
- ③ 사립법인유치원 (☞ 문 24로 이동)
- ④ 사립사인유치원 (☞ 문 24로 이동)
- ⑤ 국공립어린이집
- ⑥ 사회복지법인어린이집
- ⑦ 법인· 단체 등 어린이집
- ⑧ 민간어린이집
- ⑨ 직장어린이집

어린이집 자격증

3. 소지하고 계신 어린이집 최상위 자격증은 무엇입니까?

- ① 보육교사3급
- ② 보육교사2급
- ③ 보육교사1급
- ④ 원장

4. 어린이집에서의 직위/업무는 무엇입니까?

- ① 담임교사
- ② 시간제 교사
- ③ 원장

어린이집 현황

5. 근무하시는 기관의 영유아 현원을 알려주시기 바랍니다.

- 만 0세반 _____ 명
- 만 1세반 _____ 명
- 만 2세반 _____ 명
- 만 3세반 _____ 명
- 만 4세반 _____ 명
- 만 5세반 _____ 명
- 연령 혼합 반 _____ 명

6. 근무하시는 기관의 반편성을 알려주시기 바랍니다.

단 0세반 _____ 개
단 1세반 _____ 개
단 2세반 _____ 개
단 3세반 _____ 개
단 4세반 _____ 개
단 5세반 _____ 개
연령 혼합 반 _____ 개

7. 근무하시는 기관에 재직 중인 교사 수를 담당 영유아 연령별로 알려주시기 바랍니다.

단 0세반 _____ 명
단 1세반 _____ 명
단 2세반 _____ 명
단 3세반 _____ 명
단 4세반 _____ 명
단 5세반 _____ 명
연령 혼합 반 _____ 명

8. 선생님께서 근무하시는 기관의 인력 구성의 현원을 적어주시기 바랍니다.

원장 _____ 명
원감 _____ 명
담임교사 _____ 명
보조/시간제 교사 _____ 명
영양사/조리사 _____ 명
행정지원 _____ 명
기타 _____ 명

9. 근무하시는 기관의 이상적 인력 구성을 선생님이 바라시는 대로 적어주시기 바랍니다.

원장 _____ 명
원감 _____ 명
담임교사 _____ 명
보조/시간제 교사 _____ 명
영양사/조리사 _____ 명
행정지원 _____ 명
기타 _____ 명

10. 기관의 상시 근무 인력에 대한 본인의 의견을 자유롭게 적어주시기 바랍니다.

(_____)

11. 위원에서는 코로나 발생이후 교사의 코로나 감염 등으로 인하여 최근 2년여 간 법정 정원을 초과한
합반 운영을 한 적이 있습니까?

Yes No

12. 합반하여 운영한 경험이 있다면, 월 평균 몇 일간 운영하였습니까?

(_____)

어린이집 인력

13. 선생님께서 생각하시는 적정 교사:아동 비율을 연령별로 밝혀주시기 바랍니다.
(0세반을 12개월 미만과 이상으로 나누었을 경우를 가정한 답도 해주시기 바랍니다)
- 0세반 _____ : _____
 0세반 (12개월 미만) _____ : _____
 0세반 (12~23개월) _____ : _____
 1세반 _____ : _____
 2세반 _____ : _____
 3세반 _____ : _____
 4세반 _____ : _____
 5세반 _____ : _____
14. 선생님께서는 0세반을 12개월 미만과 이상으로 구분할 필요가 있다고 생각하십니까?
 Yes No
15. 선생님께서는 장애 영유아에 대한 보조인력의 지원이 해당 아동의 장애 진단과 무관하게 실제 보육/교육활동 참여가능 정도를 판단한 것을 바탕으로 이루어져야한다고 생각하십니까?
 그렇다, 의사의 진단과는 별도의 교육적 판단이 필요하다
 아니다, 의사의 장애 진단에 근거해야 한다
 기타 (구체적인 의견 _____)

유치원과의 협력

16. 유치원과 어린이집 간의 협력이 필요하다고 생각하십니까?
 ① 매우 그렇다 ② 조금 그렇다 ③ 보통이다
 ④ 조금 아니다 ⑤ 전혀 아니다
17. 어린이집에 대한 교육청/교육지원청의 지원이 필요하다고 생각하십니까?
 ① 매우 그렇다 ② 조금 그렇다 ③ 보통이다
 ④ 조금 아니다 ⑤ 전혀 아니다
18. 유치원에 대한 구청의 지원이 확대될 필요가 있다고 생각하십니까?
 ① 매우 그렇다 ② 조금 그렇다 ③ 보통이다
 ④ 조금 아니다 ⑤ 전혀 아니다 ⑥ 해당 사항 없음
19. 유치원과 비교할 때 어린이집의 강점은 무엇이라고 생각하십니까?
 ① 교사의 전문성 ② 급간식
 ③ 프로그램 ④ 특성화프로그램/특별활동
 ⑤ 시설 환경 ⑥ 교육/보육료
 ⑦ 운영 시간 ⑧ 기타(_____)
20. 어린이집과 비교할 때 유치원의 강점은 무엇이라고 생각하십니까?
 ① 교사의 전문성 ② 급간식
 ③ 프로그램 ④ 특성화프로그램/특별활동
 ⑤ 시설 환경 ⑥ 교육/보육료
 ⑦ 운영 시간 ⑧ 기타(_____)

21. 만약 어린이집-유치원 협력 프로그램을 운영한다면 유치원과 가장 교류 및 협력하고 싶은 점은 무엇인가요?
- | | |
|--|---|
| <input type="checkbox"/> ① 누리과정 계획 및 운용 | <input type="checkbox"/> ② 예산절감(공동구매, 부모교육 공동주최, 등) |
| <input type="checkbox"/> ③ 기관 운영 | <input type="checkbox"/> ④ 학습공동체 |
| <input type="checkbox"/> ⑤ 실외 공간(놀이터, 텃밭, 등) | <input type="checkbox"/> ⑥ 건강 및 안전관리 |
| <input type="checkbox"/> ⑦ 실내 공간(강당, 도서실, 등) | <input type="checkbox"/> ⑧ 급간식 |
| <input type="checkbox"/> ⑨ 놀잇감 | <input type="checkbox"/> ⑩ 가정 및 지역사회 연계 |
| <input type="checkbox"/> ⑪ 기타() | |
22. 만약 협력이 현실적으로 쉽지 않다면 그 이유에 대해서 밝혀주시기 바랍니다.
- | | |
|---|--|
| <input type="checkbox"/> ① 시간 확보 | <input type="checkbox"/> ② 기관 일정, 과도한 업무 |
| <input type="checkbox"/> ③ 일방적인(한 쪽이 지원하는) 협력 | <input type="checkbox"/> ④ 기관 간 행정체계 등의 차이 |
| <input type="checkbox"/> ⑤ 기관 간 견해차이나 의사소통 문제 | <input type="checkbox"/> ⑥ 기관 간 경쟁관계 |
| <input type="checkbox"/> ⑦ 기타() | |
23. 선생님의 전체 교육/보육 경력을 합산하여 알려주시기 바랍니다.
 _____년 _____개월

유치원 자격증 및 직위

24. 소지하고 계신 유치원 최상위 자격증은 무엇입니까?
- | | |
|-------------------------------------|-------------------------------------|
| <input type="checkbox"/> ① 유치원정교사2급 | <input type="checkbox"/> ② 유치원정교사1급 |
| <input type="checkbox"/> ③ 수석교사 | <input type="checkbox"/> ④ 원감 |
| <input type="checkbox"/> ⑤ 원장 | |
25. 현재 유치원에서 담당하신 업무/직위를 골라주시기 바랍니다.
- | | |
|-------------------------------------|-------------------------------------|
| <input type="checkbox"/> ① 유치원정교사2급 | <input type="checkbox"/> ② 유치원정교사1급 |
| <input type="checkbox"/> ③ 수석교사 | <input type="checkbox"/> ④ 원감 |
| <input type="checkbox"/> ⑤ 원장 | <input type="checkbox"/> ⑥ 기타() |

유치원 현황

26. 근무하시는 기관의 유아 현원을 알려주시기 바랍니다.
- | | |
|---------|--------|
| 만 3세반 | _____명 |
| 만 4세반 | _____명 |
| 만 5세반 | _____명 |
| 연령 혼합 반 | _____명 |
27. 근무하시는 기관의 반편성을 알려주시기 바랍니다.
- | | |
|---------|--------|
| 만 3세반 | _____개 |
| 만 4세반 | _____개 |
| 만 5세반 | _____개 |
| 연령 혼합 반 | _____개 |
28. 근무하시는 기관에 재직중인 교사 수를 담당 유아의 연령별로 구분하여 알려주시기 바랍니다.
- | | |
|---------|--------|
| 만 3세반 | _____명 |
| 만 4세반 | _____명 |
| 만 5세반 | _____명 |
| 연령 혼합 반 | _____명 |

29. 선생님께서 근무하시는 기관의 인력 구성의 현원을 적어주시기 바랍니다.

원장	_____	명
원감	_____	명
담임교사	_____	명
보조/시간제 교사	_____	명
영양사/조리사	_____	명
행정지원	_____	명
기타	_____	명

30. 근무하시는 기관의 이상적 인력 구성을 선생님이 바라시는 대로 적어주시기 바랍니다.(교사1:아동)

원장	_____	명
원감	_____	명
담임교사	_____	명
보조/시간제 교사	_____	명
영양사/조리사	_____	명
행정지원	_____	명
기타	_____	명

31. 기관의 상시 근무 인력에 대한 본인의 의견을 자유롭게 적어주시기 바랍니다.
()

32. 귀원에서는 코로나 발생이후 교사의 코로나 감염 등으로 인하여 최근 2년여 간 법정 정원을 초과한
합반 운영을 한 적이 있습니까?
 Yes No

33. 합반하여 운영한 경험이 있다면, 월 평균 몇 일간 운영하였습니까?
()

유치원 인력

34. 선생님께서 생각하시는 적정 교사:아동 비율을 연령별로 밝혀주시기 바랍니다. (교사1:아동)

3세반	_____	:	_____
4세반	_____	:	_____
5세반	_____	:	_____

35. 선생님께서는 장애 영유아에 대한 보조인력의 지원이 해당 아동의 장애 진단과 무관하게 실제 보육/교육활동 참여가
능 정도를 판단한 것을 바탕으로 이루어져야한다고 생각하십니까?
 그렇다, 의사의 진단과는 별도의 교육적 판단이 필요하다
 아니다, 의사의 장애 진단에 근거해야 한다
 기타 (구체적인 의견)

어린이집과의 협력

36. 유치원과 어린이집 간의 협력이 필요하다고 생각하십니까?
 ① 매우 그렇다 ② 조금 그렇다 ③ 보통이다
 ④ 조금 아니다 ⑤ 전혀 아니다

37. 유치원에 대한 구청의 지원이 필요하다고 생각하십니까?
 ① 매우 그렇다 ② 조금 그렇다 ③ 보통이다
 ④ 조금 아니다 ⑤ 전혀 아니다

38. 어린이집에 대한 교육청/교육지원청의 지원이 필요하다고 생각하십니까?
 ① 매우 그렇다 ② 조금 그렇다 ③ 보통이다
 ④ 조금 아니다 ⑤ 전혀 아니다

39. 유치원과 비교할 때 어린이집의 강점은 무엇이라고 생각하십니까?
 ① 교사의 전문성 ② 급간식
 ③ 프로그램 ④ 특성화프로그램/특별활동
 ⑤ 시설 환경 ⑥ 교육/보육료
 ⑦ 운영 시간 ⑧ 기타()

40. 어린이집과 비교할 때 유치원의 강점은 무엇이라고 생각하십니까?
 ① 교사의 전문성 ② 급간식
 ③ 프로그램 ④ 특성화프로그램/특별활동
 ⑤ 시설 환경 ⑥ 교육/보육료
 ⑦ 운영 시간 ⑧ 기타()

42. 만약 협력이 현실적으로 쉽지 않다면 그 이유에 대해서 밝혀주시기 바랍니다.
 ① 시간 확보 ② 기관 일정, 과도한 업무
 ③ 일방적인(한 쪽이 지원하는) 협력 ④ 기관 간 행정체계 등의 차이
 ⑤ 기관 간 견해차이나 의사소통 문제 ⑥ 기관 간 경쟁관계
 ⑦ 기타()

43. 선생님의 전체 교육/보육 경력을 합산하여 알려주시기 바랍니다.
 _____년 _____개월

동의

설문 참여에 감사드립니다. 설문에 참여해주신 분들께 모바일 쿠폰을 드리고자 합니다. 이를 위해서는 휴대폰 번호가 필요합니다. 아래 내용 잘 읽으시고 정보제공 여부를 선택하여 주세요.

-수집하는 개인정보 항목: 휴대전화번호

-개인정보의 수집 및 이용목적: 모바일 기프티콘 발송

44. -개인정보의 보유 및 이용기간: 모바일 기프티콘 발송 후 즉시 삭제

*응답자는 개인정보보호법 제15조 제2항 제4호에 따라 개인정보 수집 및 이용에 관하여 거부할 수 있으며, 동의 거부에 따른 불이익을 없습니다.

다만, 답례품을 제공해드릴 정보가 없으므로 답례품을 받으실 수 없습니다.

- 정보 수집 및 이용에 동의함
- 정보 수집 및 이용에 동의하지 않음

(판권지)

누리과정 운영 현황과 지원방안 마련을 위한 정책 연구

제 안 : 서울특별시의회 백문이불여일견

홈페이지 : <http://www.smc.seoul.kr>

연 락 처 : 서울특별시 중구 덕수궁길 15 서울특별시의회 의원회관(입법담당관)

담 당 자 : 보건복지위원회 이윤지 지원관

연구기관 : 홀로하팩토리

책임연구 : 박 원 순

연 락 처 : 070-4606-5837

발간등록번호 : 51-6110100-000254-01

※ 본 학술연구용역보고서의 지식재산권은 서울특별시의회와 용역수행자가 공동으로 소유하며, 내용은 서울특별시의회의 공식적인 견해와 다를 수 있음을 알려드립니다.

(지식재산권은 서울특별시의회와 용역수행자가 공동으로 소유하며, 용역수행자가 복제, 배포, 개작, 전송 등의 사용을 할 수 있음)