

2023. 2. 9.(목) 조간용

이 보도 자료는 2023년 2월 8일 오전 11:15부터 보도할 수 있습니다.



# 보도 자료

담당부서 : 서울시복지재단  
사회적고립가구지원센터

복지정책실 안심돌봄복지과

사회적고립가구 지원센터장	이수진	02-6353-0330
동 센터 고립가구총괄팀장	함성기	02-6353-0321
담 당 자	최은재	02-6353-0324
안심돌봄복지과장	하동준	02-2133-7370
복지공동체팀장	안재동	02-2133-7386
담 당 자	최지은	02-2133-7393

사진없음  사진있음  쪽수 : 5쪽

## 서울시 고독사 위험 1인 가구 24시간 모니터링, “어떻게든 찾는다”

- TV 등 자주 쓰는 가전제품에 연결·사용하는 스마트플러그, 4,071가구 지원중
- 평일(동주민센터), 야간·공휴일(복지재단 사회적고립가구지원센터) 통해 24시간 대응체계 구축
- '22.10.20.~'23.1.30. 위험신호 모니터링 6,759건, 위기사례 현장 출동 33회 실시

### 사회적고립가구지원센터 스마트플러그 야간·공휴일 관제 사례

# 빌라에 홀로 거주 중인 60대(남) A씨는 평소 심혈관 질환과 당뇨 등의 지병을 앓고 있었다. 겨울이 되고 추워지자 바깥출입이 더 줄어들었고 자원봉사센터에서 문고리에 걸어 놓고 간 간식 조차 가져올 수 없을 정도로 기력이 약해졌다. 방안 TV에 연결된 스마트플러그를 통해 A씨의 고립 정황을 감지한 사회적고립가구지원센터 내 관제센터는 '22.11.11. 저녁 A씨와 전화를 시도 하였으나 응답이 없자, 같은 날 23시 55분 경찰과 소방서에 연락해 주거지에 현장 출동하여 강제 개문하여 기진맥진하여 누워있던 대상자를 발견하여 응급조치를 시행하였다.

- 서울시는 A씨와 같은 고독사 위험 1인 가구 모니터링을 위해 '20년부터 '스마트플러그 지원사업'을 지원하고 있으며, '22년 10월부터는 365일 24시간 모니터링 체제로 확대하여 운영하고 있다고 밝혔다.

- 기존에는 동주민센터를 통해 주간(09:00~18:00) 중심으로 운영하였으나, 서울시복지재단(사회적고립가구지원센터)를 통해 야간·공휴일까지 24시간 관제 및 위급 상황시 출동하는 체제로 확대한 것이다.
- 사물인터넷(IoT)를 이용한 스마트플러그는 TV, 전자레인지 등 자주 사용하는 가전제품의 플러그를 연결해 사용하는 장치로 전력량과 조도 변화를 모니터링하여 위험신호를 감지하고, 현장출동을 통해 고독사를 방지하는 효과가 있다.
  - 일정시간(24시간~50시간) 전력량 또는 조도량의 변화가 없을 경우 동주민센터 또는 재단 관제센터에서 전화 확인하며, 응답이 없을 경우 현장 출동하여 안부를 확인하고 있다.
  - '22년까지 고독사 위험 1인 가구 4,071가구에 기기를 설치·지원하였으며, 야간·공휴일 관제에 동의한 총 3,213가구에 대해 24시간 모니터링을 시행 중이다.
- 금년 1월 말까지 위험신호가 발생한 가구에 대해 총 6,759건의 전화 또는 문자 확인을 통해 안전을 점검한 바 있으며, 확인이 불가능한 위험 가구의 경우 119, 112와 협력하여 총 33회 즉시 현장 출동하여 안전 확인과 응급조치를 실시하였다.

〈 사회적고립가구지원센터 스마트플러그 야간·공휴일 관제 성과 〉

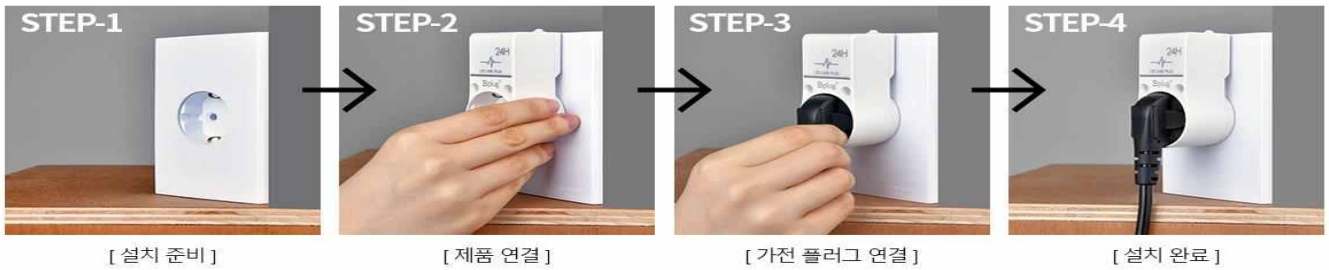
(단위: 가구, 건)

관제 기간	위험신호 발생 가구 수	모니터링 건수(전화, 문자)	출동 확인 건수(119, 112 연계)
계	5,725 (중복 가능)	6,759 (중복 가능)	33
'22.10.20.~12.31	2,814	4,702	19
'23. 1. 1.~ 1.30	2,911	2,057	14

- 스마트플러그 설치에 서울시, 자치구의 실태조사와 주민 신고 등을 통해 발굴한 고독사 위험가구를 대상으로 동주민센터에서 참여 의사 확인 후 선정한다. 주변에 사회적 고립이 우려되는 이웃이 있거나 가족이 있는 경우 해당 동주민센터에 문의하면 된다.
  
- 이수진 서울시복지재단 사회적고립가구지원센터장은 “서울시 고독사 위험 1인 가구의 안전 확인을 위해 동주민센터와 협력하여 스마트플러그 24시간 대응 체계를 촘촘히 구축해나가겠다”면서 “서울시와 서울시복지재단 내 사회적고립가구지원센터가 전문성을 가지고 지원할 수 있도록 최선을 다하겠다.”고 말했다.

- ※ 붙임 1. 스마트플러그 및 사회적고립가구지원센터 관제 설명자료 1부  
2. 서울시복지재단 사회적고립가구지원센터 개요 1부. 끝.

□ 스마트플러그 설치



□ 스마트플러그 안내문

### 나의 안전지킴이 # 스마트플러그

**스마트플러그**  
집에서 사용하는 전자제품 전력량과 빛 밝기 감지를 통해 오랜 시간 변화가 없으면 위험 신호가 동주민센터에 전해져 주민의 안전을 즉각 대응하기 위해 만든 1인 가구 돌봄 서비스 스마트기기입니다.

**빛 밝기 감지**

**전력량 감지**

**관편하고, 똑똑합니다.**  
자주 사용하는 제품(TV)에 꽃이 간편하게 설치하고, 사생활 침해를 하지 않고 주민의 안전을 점검하는 똑똑한 스마트 기기입니다.

**전기세 걱정 NO! 안전만!**  
전기세는 거의 들지 않습니다!

**장기관 집을 비우면 알려주세요!** 방범길 여행  
오래 집을 비우시면 동 주민센터에 전화주세요!

**이사 가시는 경우!**  
플러그는 주민센터에 반납해주세요!

**안전과의 동행, 스마트플러그와 함께**  
안전을 향한 스마트플러그 문의사항은 주민센터 복지플래너에게 문의하세요.  
안전을 향한 지름길, 서울시가 함께 동행하겠습니다.

☎ 동 주민센터 문의 전화: 02-  
서울특별시      서울시복지재단

〈사업안내문〉

### 나의 안전 지킴이 스마트플러그 사용 안내문

스마트 플러그?

집에서 사용하는 전자제품 전력량과 빛 밝기 감지로 일정시간 변화가 없으면 위험 신호가 동 주민센터 담당자에게 전송되는 기기입니다.

**설치 방법**  
TV와 같이 자주 사용하는 제품 전원 콘센트 → 스마트플러그에 연결

**주의 사항**  
스마트플러그 절대 뽑지마세요!!!  
안전 확인을 위한 스마트플러그 연결 안전을 향한 지름길입니다.

자주 묻는 질문

**사생활 침해? → X**  
전력량, 빛 밝기 2가지만 감지!  
개인 정보는 수집하지 않습니다.

**전기 요금은 얼마나?**  
전기요금에 거의 영향을 미치지 않습니다!

**장기간 집을 비울 때 (여행, 입원)**  
동 주민센터 담당자에게 기간과 장소를 알려주세요.

**다른 동으로 이사 할 때**  
동 주민센터로 스마트플러그 반납을 꼭 부탁드립니다.

서울특별시      서울시복지재단

〈이용자안내문〉

□ 서울시복지재단 사회적고립가구지원센터 관제센터



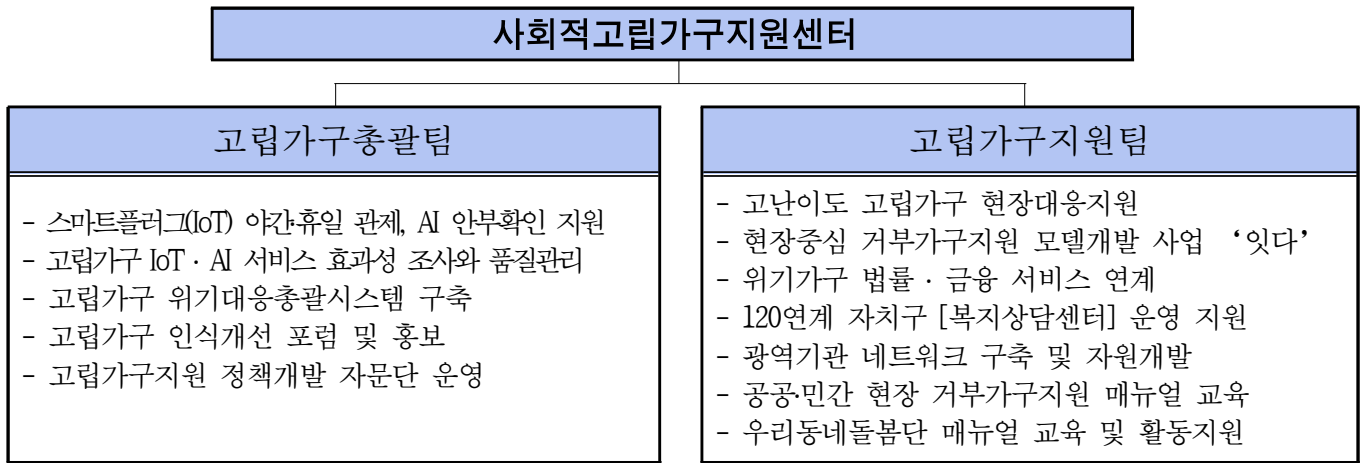
관제센터 전광판

관제센터 출동사진-1

관제센터 출동사진-2

□ 사회적고립가구지원센터 현황

- 센터명 : 사회적고립가구지원센터(센터장 이수진)
- 사업대상 : 사회적고립 위험가구
- 설립일 : 2022. 10. 1.
- 일반현황 : 1센터 2팀



○ 2022년 추진 실적

- 스마트플러그 설치가구 대상 위험신호 모니터링 및 출동 확인
- 사업 매뉴얼 및 교육과정 개발
  - ※ 스마트플러그 운영 매뉴얼 2,000부 제작
  - ※ 사회적 고립 거부가구 지원 매뉴얼 550부 제작
  - ※ 우리동네돌봄단 활동 매뉴얼 1,500부 제작
  - ※ 우리동네돌봄단 교육과정 개발

○ 2023년 주요 사업

- 스마트돌봄시스템(AI, 스마트플러그) 운영 지원 및 관제센터 운영
- 고립가구 위기대응총괄시스템 구축
- 서비스 거부가구 등 고난이도 고립가구 현장대응지원
- 고립가구 현장중심 지원모델 ‘있다+’
- 매뉴얼(거부가구 지원, 우리동네돌봄단 등) 교육 및 정책개발 자문단 운영