

■

사회적 고립가구
어디에 방점을 찍어야 할 것인가?

사회적
고립가구



발굴
아이디어

지금 대한민국은?

Contents

01. 사회적 고립가구 통계 및 환경변화

- 관련 통계
- 최근 사회변화

02. 사회적 고립가구 주요사건과 제도적 한계

- 주요 사건(송파 세모녀, 창신동 모자, 방배 모자 사건, 수원 세모녀)
- 원인 및 문제점 분석
- 사건 이후 정책 및 서비스 변화
- 제도적 한계

03. 재발 방지를 위한 아이디어 공유

- 발굴 및 홍보 중심
- 지원 중심

04. 토의와 의견 나눔

우리 사회에 드러나는 외로운 이웃의 그림자

* 고독사: 주변 사람들과 단절된 채 홀로 사는 사람이 자살/병사 등으로 혼자 임종 맞고, 시신이 일정한 시간이 흐른 뒤에 발견되는 죽음 (고독사예방법)

2021년 서울시 고독사 발생건수

1,139건



장제급여 수급자 자료 7486건 중
실질 1인가구·집사망 992건



무연고사망자 거주지사망자료
291건 중 장제급여 미중복 136건

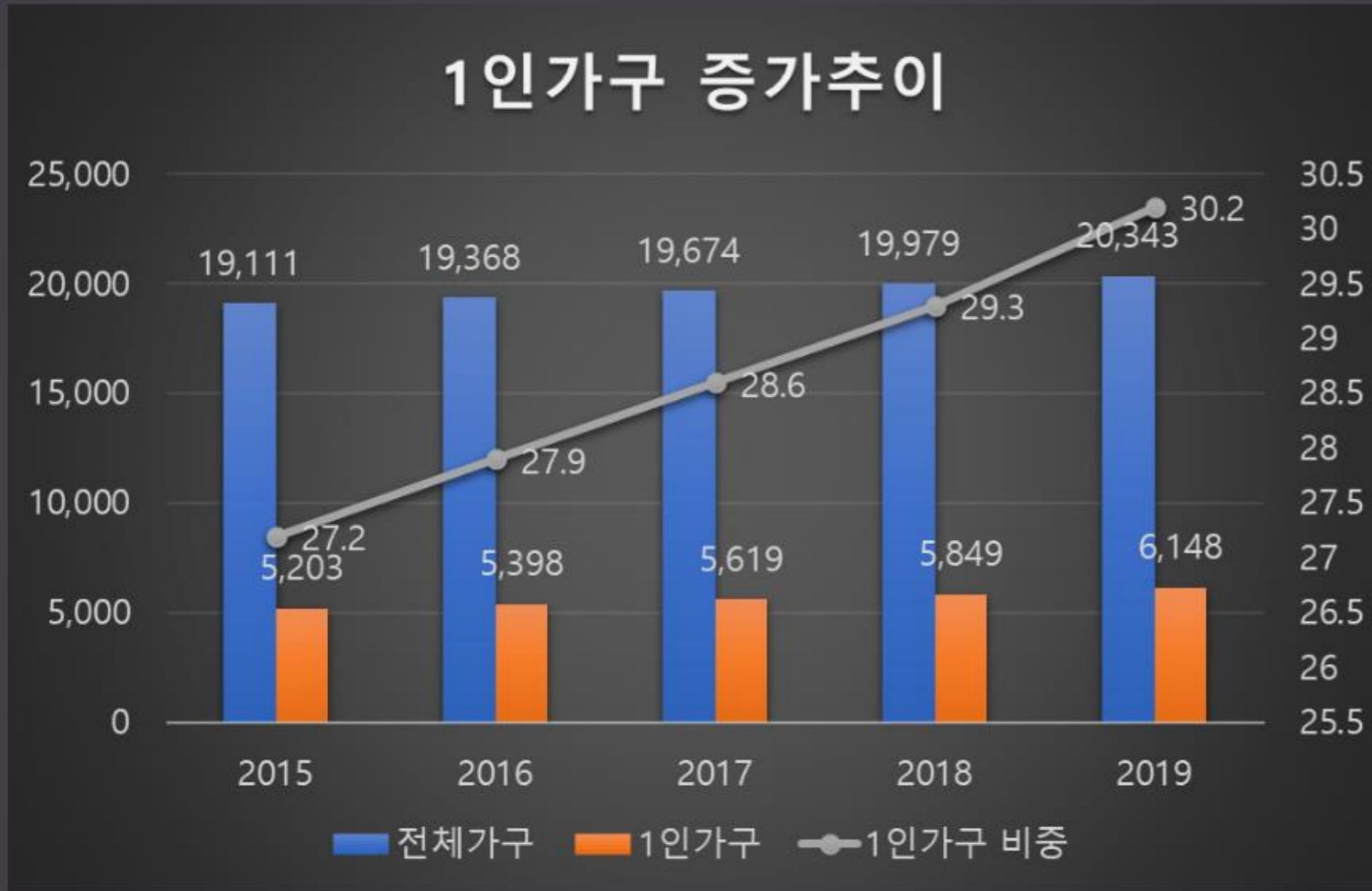


서울시 고독사 동향보고 자료
76건 중 장제급여 미중복 11건

사회적 고립가구 관련 통계 및 환경변화

- 1인가구 증가 추이
- 사회적 고립도
- 연령별 고독사 및 생애주기별 요인
- 주거별 고독사 위험 현황

1인 가구 증가 추이

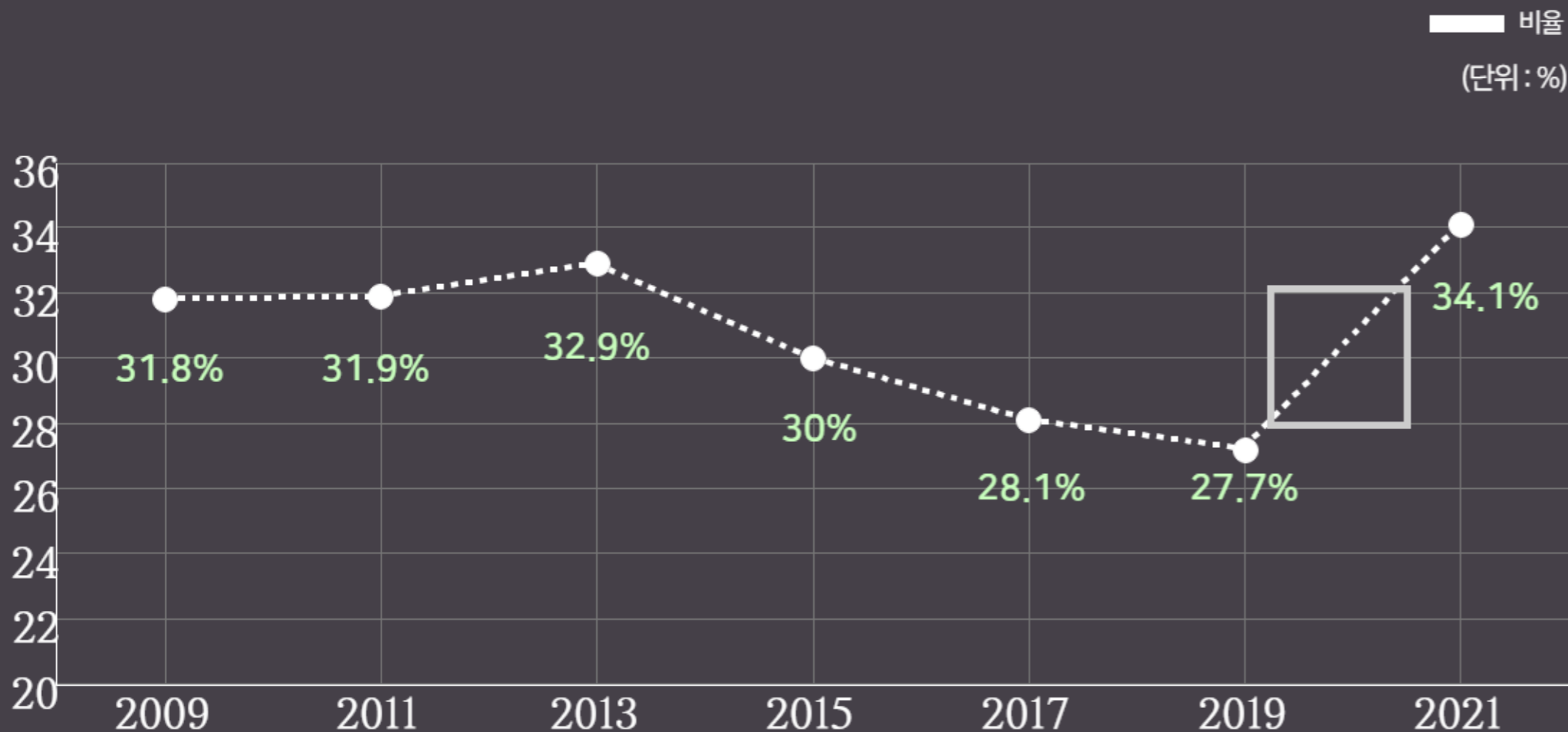


* 1인 가구와 고독사

- 1인 가구는 물리적으로 혼자 거주하기 때문에 사회적 관계가 취약한 경우, 고독사로 연결될 가능성 높음
- 1인 가구는 지속적 증가 추세와 무연고 사망자 수 증가가 같이 가는 것으로 보아, 고독사와의 개연성으로 볼 때 주목해볼만 함

사회적 고립도

* 사회적 고립가구 : 가족, 이웃, 친구 관계가 단절 되었거나 단절 되어가는 가구



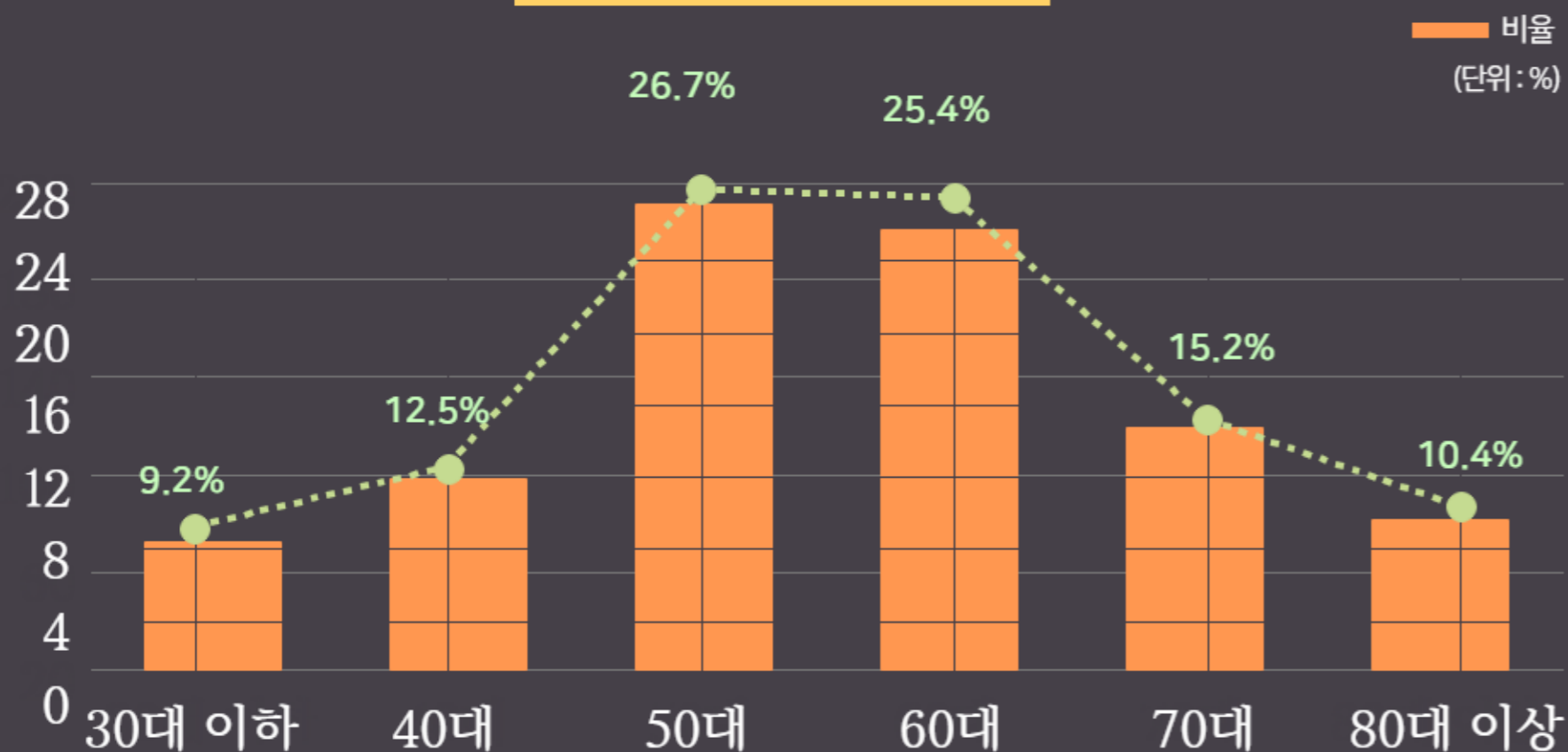
사회적 고립도

1. 몸이 아파 집안일을 부탁해야 할 경우
 2. 갑자기 많은 돈을 빌려야 할 경우
 3. 낙심하거나 우울해서 이야기 상대가 필요한 경우
- 도움 받을 사람이 없는 사람들의 비율

출처 : 통계청(2020), 2009~2021년 사회적 고립도

연령별 고독사 생애주기별 요인

연령별 고독사 발생비율



출처: KBS 시사직격(2020), '죽어야 보이는 사람들- 청년 고독사 보고서'

생애주기별 고독사 위험요인

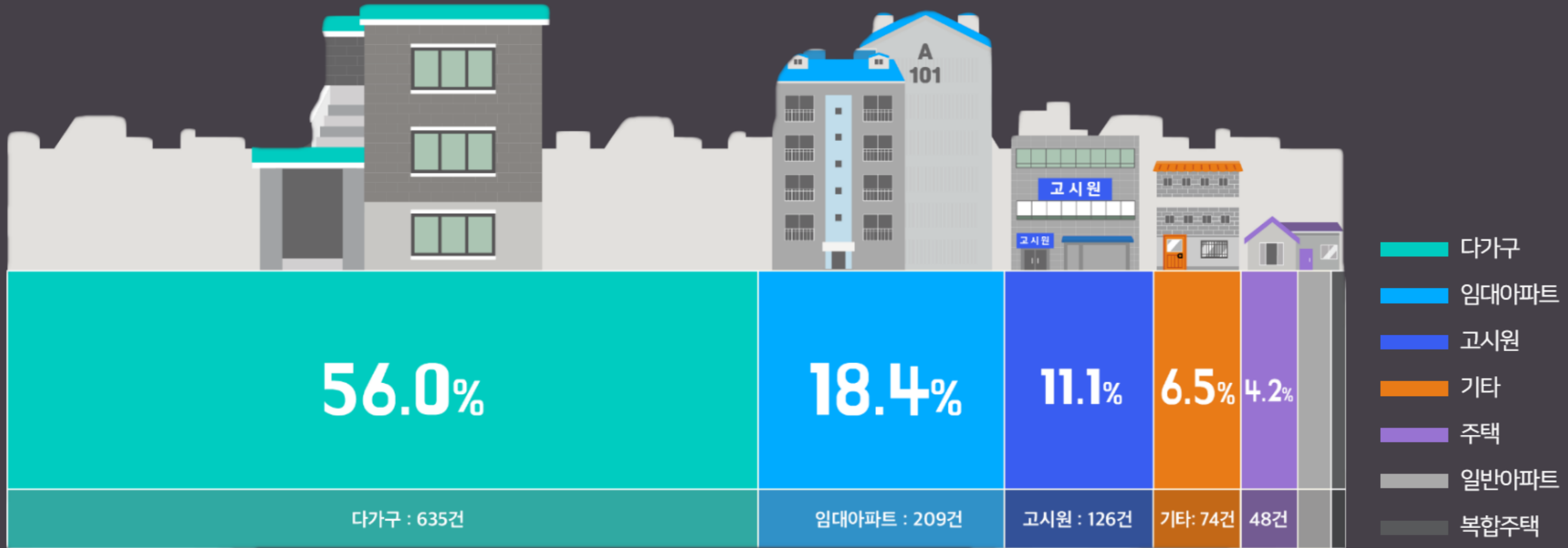
구분	내용
청년	- 직장/학업 스트레스 - 사회적 체념, 자살 관련 행동
중장년	- 실직/은퇴(조기퇴직, 실직, 파산) - 경제 관련 소외감 및 우울감, 이혼 등으로 가족관계 단절 - 대인관계 기피 및 거부 - 알코올 의존 및 영양불균형, 자살 관련 행동
고령	- 뇌, 심장질환 등 만성질환 및 질병 스트레스 - 사별, 경제적 빈곤 - 차상위계층(기초수급자보다 고독사 발병빈도 높음)

출처: 고숙자, 이아영, 황남희, 장익현, 안영, 정영호(2020) 고독사 실태조사 설계 연구

현재 고독사는 독거노인의 문제였던 과거와 달리, 전 연령층에서 발생하는 문제로 인식이 전환될 필요가 있음을 나타냄.

청년과 중장년 또한 사회적 고립 문제에 있어 적극적으로 복지대상으로 편입 필요

주거별 고독사 위험 현황



- 주거취약지역 특히 **다가구, 임대아파트** 거주자의 고독사 위험도가 높은 것으로 나타남
- 실제 고독사 발견장소 현황(20~21년)에서도 **다가구 주택이 많은 비율을 차지**하고 있음

고독사

고립가구

독거노인

복지서비스

우리 사회는 왜 고독사에 주목하고 있는가?

사각지대

1인가구

긴급복지

최근 주요 사회변화

1인 가구 증가
개인주의 확산에 따른
사회관계망 축소

코로나로 인한
비대면 서비스 활성화

디지털 정보접근성
취약 및 불균형 초래

02

사회적 고립가구 주요 사건

주요 사건



■ 2014년 송파 세 모녀 사건 "주인 아주머니께 정말 죄송, 마지막 집세와 공과금..."

- 마지막 편지와 함께 70만원 봉투, 30대 두 딸 '신용불량자', 큰 딸은 병까지 투병
- 국민기초생활보장제도 도움을 받지 못하고 있던 상황, 과거 수급 신청했지만 조건 만족 X



■ 2020년 방배 모자 사건 "35살 발달장애인 아들, 엄마 시신 7개월 이불에....."

- 35살 발달장애인 아들, 지하철역 노숙하며 지내다 한 사회복지사에게 밝혀져
- 주거급여 25만원이 전부. 주민센터는 택배로 마스크만... 연락 안되는 전남편은 부양의무자

주요 사건



■ 2022년 창신동 모자 사건 "80대 노모와 50대 아들이 숨진 채 뒤늦게 발견"

- 집이 모자의 재산으로 책정 → 지원 대상에서 제외
- 수급 신청 탈락 → 다른 복지서비스 연계 미발생

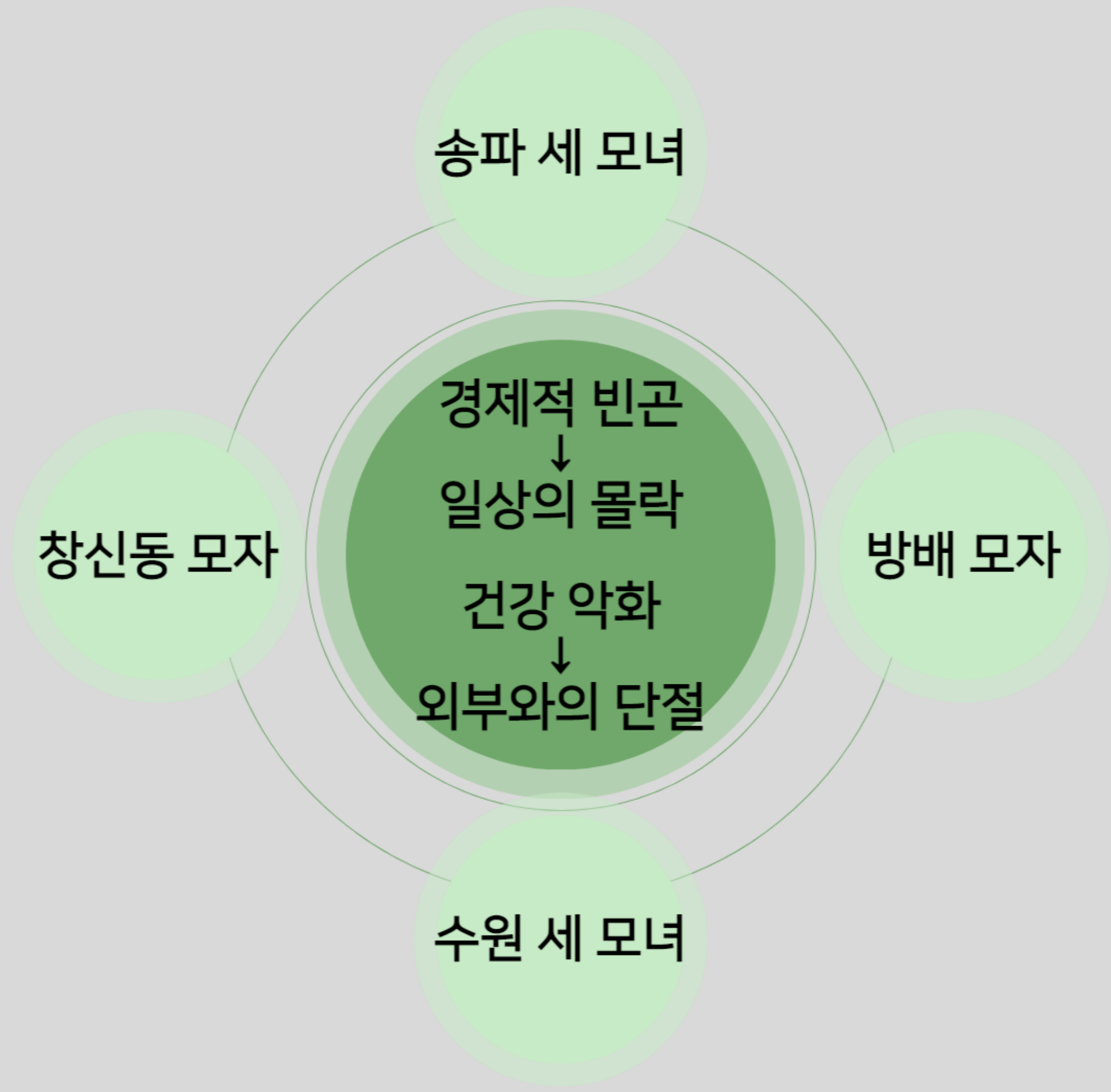


■ 2022년 수원 세 모녀 사건 "평소 지병으로 힘들고, 경제적으로 어려웠다유서"

- 지병이 있는 가족 구성원으로 가족 전체가 빈곤 상태에 빠짐
- 제도 금융권에서 자금 조달 어려워지자 사채에 의존
- 채권자의 빚 독촉을 피해 전입신고 X (사회보장 제도권 밖에 놓인 상황)

02

원인 및 문제점 분석



02

사건 이후 정책 및 서비스 변화

주요 사건 이후 정책 및 서비스 변화



■ 2014년 송파세 모녀 사건 → '세 모녀법' (공과금 체납 여부를 통한 제도 개선)

- 국민기초 생활보장법, 긴급복지 지원법 개정 / 사회보장급여의 이용제공 및 수급권 발급에 관한 법률 제정
- 복지 소외계층 발굴을 위한 등 34가지 위기정보를 지자체에 제공하는 사회보장시스템 도입
- 맞춤형 개별 급여로 개편
- 부양의무자 기준 완화
- '찾아가는 복지'로 패러다임 전환



■ 2020년 방배 모자 사건

- 부양의무제 폐지 → 소득과 재산 기준만 충족하면 '서울형 기초보장' 수급 혜택 가능



■ 2022년 수원 세 모녀 사건 → 건강보험료 16개월 연체

- 위기가구 발굴 정보 44가지로 추가
- 지자체, 의료사회복지사, 집배원, 좋은이웃들, 지역사회보장협의체 협력을 통한 지역 기반 발굴 강화
- 본인과 이웃의 위기상황을 알리고 신고할 수 있도록 '전국민 복지위기 알림, 신고체계' 모바일 앱 구축 예정

02

제도적 한계

제도적 한계

①

신청주의



- 신청을 해야만 받을 수 있는 복지
- 당사자의 복지제도를 알지 못하면 서비스를 받기 어려움

②

거부가구



- 인지적 문제 및 정신질환과 충분한 정보가 없는 상태에서 수급 거부
- 당사자의 참여 의지가 없는 지원과 돌봄의 한계

③

정보접근성



- 서비스 신청 절차 복잡
- 요구 서류 준비 어려움 존재
- 자신에게 필요한 자료 찾기까지 많은 에너지 필요
- 난해한 전문용어로 이해에 어려움

④

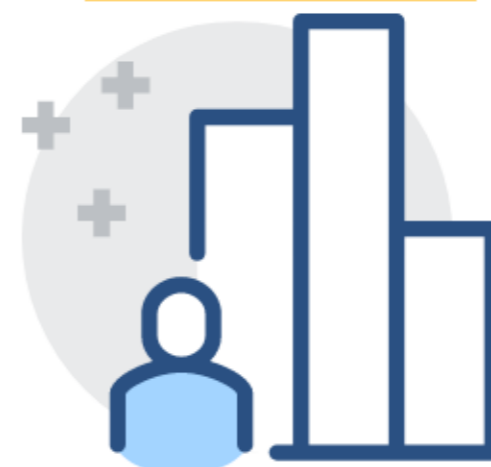
거주지 중심 서비스



- 각종 전수조사 및 위기가구 지원은 주민등록상 **거주지 중심 행정 처리**
- 위기가구의 경우, 주민등록 주소 거주하지 않는 것으로 판단하면 **단순 종결 처리** (후속 조치 미비)

⑤

데이터에 기반 관리체계



- 빈곤 형태 (체납기록, 부채 등) 실체적 **어려움 파악 한계 존재**
- 데이터에 기반 정보수집 방식은 **송파 세 모녀, 창신동 모자와 같은 위험 가구는 찾기 어려움**

03

재발 방지를 위한 아이디어 공유

발굴 및 홍보



서울시 복지정보 통합 정보시스템 어플

- 직업, 가족 사항, 주소지, 소득 수준 등 간단한 정보 입력 -> 개인 맞춤형 정책 및 서비스 정보 제공
- 앱을 통해 서비스 연계된 기관별 사이트 방문



착한 집주인

- 주기별 세입자 안부확인
- 안부 확인 및 특이사항 발생 시 의뢰
- 역할 적극적 실천 시 '착한 임대인' 세액 공제와 같은 보상 혜택



문고리 복지정보집

- 식품류 및 생필품 등만 수거 방지
- 홍보지를 펼쳐야만 얻을 수 있는 바우처 등의 강화물 포함



찾아가는 복지상담 활성화

- 주거취약지역 초점 아웃리치 상담 진행
- 이동형 복지 상담소 운영 (민- 민간자원, 후원, 프로그램 연계 / 관- 급여, 돌봄서비스 등으로 나누어 집중 상담)



생필품을 활용한 홍보

- 컵홀더와 종량제 봉투 특징 :
길거리에서 누구나 쉽게 발견할 수 있음
- 취약계층이 오프라인 홍보물을 통한 우연한 접근을 선호하는 것을 고려하여 보다 일상 밀착적인 오프라인 홍보방법 강구
- 자치구 복지상담센터 번호 표기 (야간/공휴일은 다산 120)

발굴 및 홍보 - 주민 제보 및 참여 활성화 방안



서울형통합 이웃안부확인 체크리스트 개발 및 배포

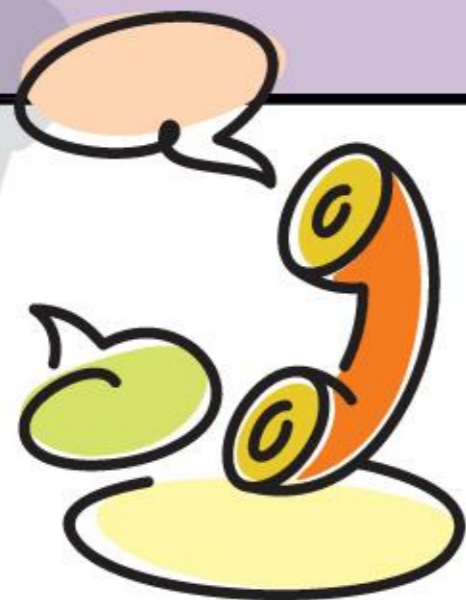
- 체크리스트 + 제보 방법 안내

<내용 예시>

- TV 소리나 물소리 등 생활소음이 없는 집
- 장기간 조명이 켜지지 않는 집
- 택배 장기간 방치
- 홀로 사는 이웃이 갑자기 주변에서 보이지 않을 때
- 가스비, 관리비, 월세 등이 밀리고 있는 경우
- 우편함이나 집 앞에 전단지, 고지서, 우편물 등이 쌓여있을 때

등의 위험징후 체크리스트

발굴 및 홍보 - 주민 제보 및 참여 활성화 방안



제보 창구 간편화

- 카카오톡 간편 제보 채널 오픈
- 신문고 사이트 개설, 제보 어플 *안전신문고 참고
(시민제보 + 복지정보통합공개 + 시민 복지 제안
+ 우수 제보 사례 등)
- 주민센터 마다 제보 전용 우편함 비치



위기가구 발굴 주민 포상금 제도 확대

- 성동구 - 위기가구 발굴 건당 5만원
(최대 10만원)
- 강동구 - 위기가구 발굴 건당 3만원
(지역화폐 지급)

발굴 및 홍보 - 주민 제보 및 참여 활성화 방안



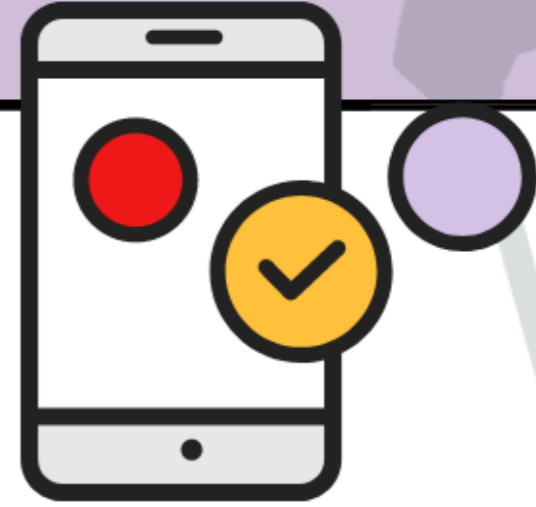
동단위 인적 자원 유지 및 관리 강화

- 통장, 부녀회, 우리동네돌봄단, 명예사회복지공무원 등
활동비, 보상금 지원

위기가구 지원적 측면



수급심사시
질적 평가 체계 도입



탈락자 후속 지원 및
모니터링 체계 구축

- 탈락자 관리, 긴급복지, 사례관리,
민간자원 연계 등 민/관 역할 분담 체계 구축

지원



1인가구 매칭 프로그램

- 1인 가구 매칭 프로그램
- 자조 모임 활성화로 사회적 관계망 형성하기
- 생활설계 프로그램
- 삶의 질 향상을 위한 학습 지원

*연계 기관 → 서울 1인 가구 포털



사회도약패키지

- 과업 달성시 보조금 지원 및 체납공과금 등 지원

<과업 예시>

- 사회참여 활동 이수 (월 2회 이상)
- 상담 프로그램 이수 (5회기 프로그램)
- 자조모임 참여 (월 2회 이상)

■ 고독사 및 복지사각지대 사고 방지를 위한
"사회적고립가구지원센터의 역할은?"

■ 아이디어에 대한 의견 및 사업으로
녹여낼 수 있는 부분은 어떤 사항이 있을까?



지금은 토론 시간!

참고문헌

- 강영연, "서초형 돌봄 커뮤니티 '위기가구를 찾는 법' 제작·배포", 한국경제, 2022-11-21
김기범, "강동구 '위기가구 신고 포상 조례', 올해의 우수조례로 선정", 경향신문, 2021-12-22
김동우, "의왕시, 종량제봉투 안내문구로 '위기가구' 찾는다", 머니에스, 2022-11-14
김응구, "서울 노원구, 기초수급 탈락자 더 끌어안는다", 문화경제, 2022-10-17
김창훈, "실종자 찾듯 '수원 세 모녀' 사례 파악한다지만... '찾는 게 다가 아냐'", 한국일보, 2022-08-24
김향미, 민서연 기자, "'세 모녀 사망사건'은 고립사... 화성시는 찾지 못했고 수원시는 존재를 몰랐다", 경향신문, 2022-08-23
박종일, "성북구 종암동 1인가구 취약계층 대상 꾸러미 나눔", 아시아경제, 2022-10-01
서일범, 수원 세모녀 사건 재발 막는다... 위기 가구 발굴 시스템 정밀화", 서울경제, 2022-11-24
정지성, "정부 복지혜택 쏙쏙 찾아줘요... 웰로앱 돌풍", 2022-05-20
정지은, "'방배동 모자 비극' 막는다... 서울시 '부양의무제' 최초 폐지", 한국경제, 2021-04-28
조희연, "창신동 모자는 왜 80년 넘은 단독주택을 팔지 않았을까", 세계일보, 2022-04-26
이승우, "'창신동 母子' 방문조사 없이 기초수급 탈락됐다", 동아일보, 2022-04-25
이신우, "성동구, 위기가구 신고 주민에 포상금 5만원 첫 지급", 전국매일신문, 2022-01-12
이재혁, '복지 사각지대 발굴'... 질병·채무·고용 등 위기정보 34종 → 44종 확대, 메디컬 투데이, 2022-11-24
이초록, "양천구 신정3동, 민간협력 찾아가는 복지상담소 운영", 열린뉴스통신, 2022-08-30

서울시복지재단(2022) 2021년 서울시 고독사 위험 현황 연구

경기복지재단(2022.08). <증가하는 1인가구, 고독사 현황과 대응과제>

전기옥, 김수영(2018). <수급자의 생활세계 관점에서 바라본 사회복지정보화: 정보 리터러시 3차원을 중심으로> 사회복지연구

발표를 들어주셔서 감사합니다