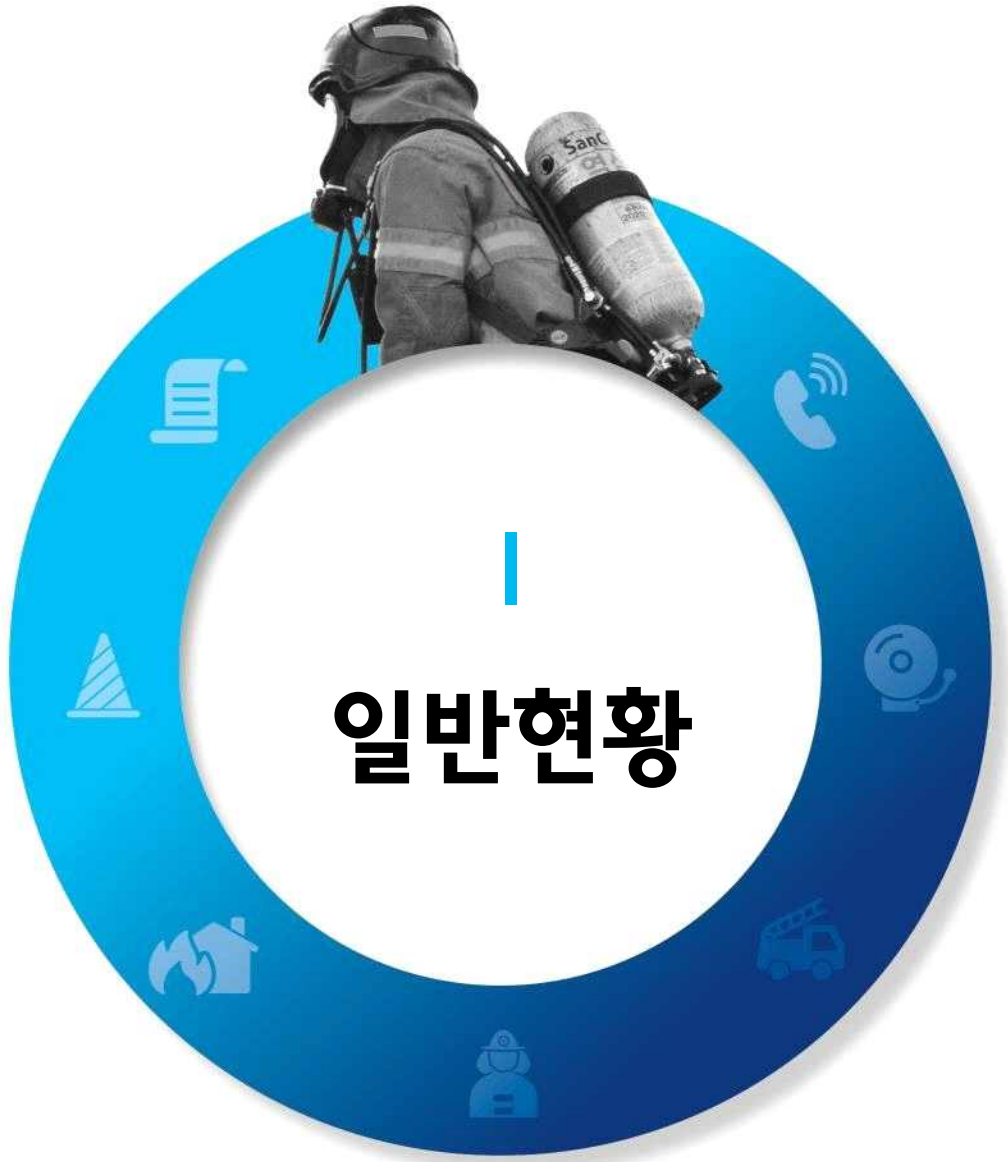


I·SEOUL·U

2022 주요업무 보고

2022. 9.

소방재난본부



일반현황

- ① 조직 및 인력
- ② 부서별 주요업무
- ③ 장비 및 시설
- ④ 소방대상물 등
- ⑤ 세입·세출예산
- ⑥ 2022년 소방활동 현황

1 조직 및 인력

○ 조직

- 본부(4과, 1단, 1담당관), 종합방재센터, 소방학교

소방서 25(안전센터 119, 구조대 25), 119특수구조단, 청와대소방대



○ 인력 : 7,508명(소방직 7,436, 일반직 등 72)

총계	소방공무원							일반직공무원 등				
	소계	소방정감	소방준감	소방정	소방령	소방경	소방위 이하	소계	기술직	관리운영	임기제	전문경력관
7,508	7,436	1	6	31	155	434	6,809	72	32	17	22	1

2 부서별 주요업무

부 서	주 요 업 무
소 방 행정과	<ul style="list-style-type: none"> ○ 소방정책 개발, 의회협력, 복무·보안, 국제협력, 지시사항 관리 ○ 조직관리, 예산편성, 성과관리, 소방관서 평가, 직장협의회·소방노조 ○ 인사·상훈·교육훈련, 급여·공유재산 관리, 관서 건축사업 총괄
재 난 대응과	<ul style="list-style-type: none"> ○ 화재진압대책, 의용소방대, 소방용수시설, 행사장 소방안전대책 ○ 구조대책, 대테러 및 화생방, 119생활안전대, 시민수상구조대 운영 ○ 구급대책, 구급대 운영, 구급지도의사 협의회 운영
예방과	<ul style="list-style-type: none"> ○ 화재예방대책, 건축허가 동의, 완비증명, 소방시설업 관리 ○ 소방특별조사 운영, 자체·표본점검, 소방안전관리자(보조자) ○ 위험물·가스안전관리, 위험물사고 예방, 위험물질 이송안전대책 ○ 소방홍보 기획·보도, 서울안전한마당 운영, 언론동향 파악
안 전 지원과	<ul style="list-style-type: none"> ○ 소방차량, 개인보호장비 수급·관리, 소방장비 연구개발 ○ 시민안전교육, 안전체험관 운영, 한국119청소년단 조직관리 ○ 소방 정보화 계획 수립·조정·분석, 시스템 개발·운영, 전산보안 ○ 심신 건강관리, 후생 복지, 현장활동 안전관리(중대재해)
현 장 대응단	<ul style="list-style-type: none"> ○ 市 긴급구조통제단 운영, 황금시간 목표제, 소방 훈련 ○ 지휘역량 강화센터 운영, 화재조사·감식 및 원인 분석 ○ 긴급구조대응계획 수립, 재난분석·관리, 소방안전지도 운영 등 ○ 현장민원 처리, 119광역수사대 운영 등
소 방 감 사 담당관	<ul style="list-style-type: none"> ○ 청렴도 종합대책, 행정소송 등 법무지원, 성인지 역량 강화 ○ 소방행정 감사, 처분요구 이행실태 확인, 적극행정 면책제도 운영 ○ 공직기강 대책, 공무원 행동강령, 부조리 신고센터 운영 등

3 장비 및 시설

장비

○ 차량 등 : 1,125대(차량 1,099, 소방헬기 3, 소방선박 23)

소방차 (635대)											일반차 (464대)								소방헬기	소방선박
구급차	구조차	화재조사차	지휘버스	펌프차	물탱크차	화학차	화생방차	사다리차	무인과고방수차	조명배연차	발전차	재난지휘차	장비운반차	재난지원차	회복급식차	유조차	이륜차	행정차등		
184	57	27	27	125	103	26	3	55	1	25	2	29	40	145	1	1	145	103	3	23

○ 통신장비 : 8,912대

유선 (117대)					무선 (8,795대)						
교환기	다중녹음장비	비상동보장치	일제방송	수보대	고정국	이동국		휴대폰	무선격	햄	위성전화
						차량	휴대				
30	27	4	31	25	424	2,027	5,527	684	116	14	3

시설

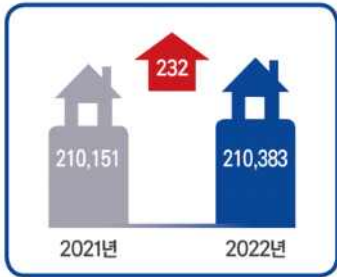
○ 소방용수시설 : 60,115개소

계	소화전			저수조	급수탑
	소계	지상식	지하식		
60,115	59,783	16,997	42,786	285	47

※ 비상소화장치 : 2,660개(일체형 1,514 / 분리형 1,146)

4 소방대상물 등

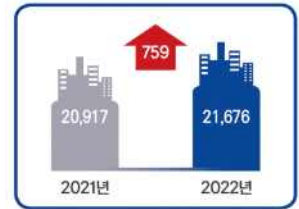
○ 특정소방대상물



구분	계	근린생활	복합건물	숙박시설	종교시설	노유자	기타
합계	210,383	86,382	84,462	2,311	2,556	3,261	31,411
~15년	45,500	13,035	18,900	332	514	879	11,840
16~30년	71,097	25,604	30,235	480	1,036	1,231	12,511
31년~	93,786	47,743	35,327	1,499	1,006	1,151	7,060

※ 고층건물 : 21,676개동 (일반 5,160, 아파트 16,516)

계	11~19층	20~29층	30~39층	40~49층	50~59층	60층 이상
21,676	15,457	5,507	619	70	17	6



○ 다중이용업소



계	일반음식점	노래연습장	고시원	단란주점	휴게음식점	유흥주점	PC방
37,241	15,911	5,377	5,516	1,944	1,978	1,817	1,568
골프연습장	학원	게임제공업	목욕장업	산후조리원	영화상영관	안마시술소	기타
1,118	660	324	299	135	96	57	441

○ 위험물시설

계 (개소)	주유취급소	일반취급소	판매취급소	저장소	이동탱크
2,657	549	268	275	1,275	290

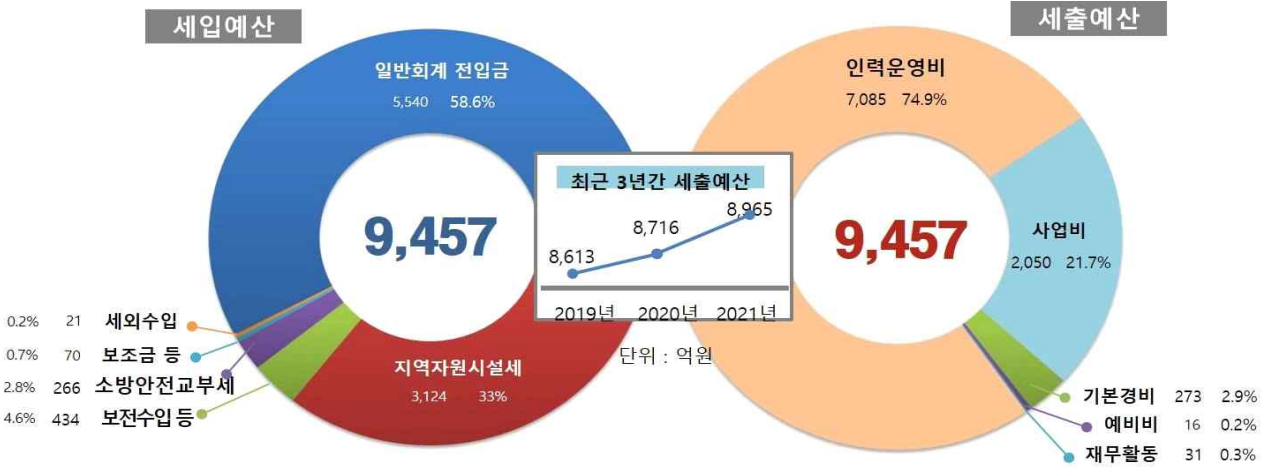
○ 가스시설

계 (개소)	LPG (157)		고압가스 (180)				도시가스 (30)	
	판매소	충전소	판매소	저장소	충전소	제조소	CNG 충전소	바이오가스 제조소
367	79	78	45	122	11	2	29	1

※ 도시가스 회사 : 5개사

※ 도시가스 공급배관 : 16,234km, 정압기 : 991개소(지구 15, 지역 976)

5 세입·세출예산



○ 세입예산

(단위: 백만원)

구 분		2022년		2021년		증 감	
			%		%		%
계		945,771	100	896,525	100	49,246	5.5
소방특별회계	세 외 수 입	2,171	0.2	2,022	0.2	149	7.4
	경상적세외수입	615	28.3	627	31.0	△12	△1.9
	임시적세외수입	1,044	48.1	884	43.7	160	18.1
	지방행정제재·부과금	512	23.6	511	25.3	1	0.2
	지 방 교 부 세			89	0.0	△89	△100
	국고보조금 등	6,995	0.7	2,702	0.3	4,293	158.9
	보 전 수 입 등	936,605	99.0	891,712	99.5	44,893	5.0
	내부거래						
	보전수입등	43,439	4.6	39,018	4.4	4,421	11.3
	내부거래(기타회계전입금)	893,166	95.4	852,694	95.6	40,472	4.7
지역자원시설세	312,487	35.0	306,899	36.0	5,588	1.8	
소방안전교부세	26,592	3.0	33,051	3.9	△6,459	△19.5	
일반회계 전입금	554,087	62.0	512,744	60.1	41,343	8.1	

○ 세출예산

구 분		2022년		2021년		증 감	
			%		%		%
계		945,711	100	896,525	100	24,214	2.7
소방특별회계	행 정 운 영 경 비	735,895	77.8	681,645	76.0	54,250	8.0
	기본경비	27,332	3.7	26,775	3.9	557	2.1
	인력운영비	708,563	96.3	654,870	96.1	53,693	8.2
	재 무 활 동	3,163	0.3	642	0.1	2,521	392.7
	사 업 비	205,065	27.9	213,498	23.8	△8,433	△3.9
	예 비 비	1,648	0.2	739	0.1	909	123.0

6 2022년 소방활동 현황

❖ 화재발생 1일 평균 14.6건 / 사상자 1명 / 재산피해 49백만원

구분 기준년월	출동 (건)	화재 (건)	인명피해(명)			재산피해(백만원)		
			계	사망	부상	계	부동산	동산
'22.1~7월	13,104	3,101	222	27	195	10,390	3,898	6,492
'21.1~7월	8,012	2,983	196	20	176	9,774	3,624	6,150

※ 2021년 대비 출동건수 39% 증가(비화재보 신고 영향), 화재건수 4% 증가, 인명피해 11.7% 증가, 재산피해 5.9% 증가

❖ 구조활동 1일 평균 건 448출동 / 38명 구조

구분 기준년월	구조출동 (건)	구조인원 (명)	사고유형(건)						생활안전
			교통	수난	산악	붕괴	승강기	기타	
'22.1~7월	113,304	10,279	3,493	3,564	1,025	162	3,531	70,512	31,017
'21.1~7월	113,842	7,147	3,348	3,678	1,046	135	3,770	64,034	49,808

※ 2021년 대비 구조출동 0.5% 감소, 구조인원 43.8% 증가

❖ 구급활동 1일 평균 1,676건 출동 / 889명 이송

구분 기준년월	구급출동 (건)	이송건수 (명)	이송인원 (명)	환자유형(명)			
				질병	교통사고	외상	기타사고
'22.1~7월	355,357	188,306	188,407	135,744	13,233	15,563	23,867
'21.1~7월	304,650	172,624	172,773	119,717	13,821	14,835	24,400

※ 2021년 대비 구급출동 16.6% 증가(코로나19 관련 신고 영향), 이송건수(인원) 9.1% 증가

❖ 코로나19 출동 1일 평균 264건 출동 / 확진(의심)자 210명 이송

구분 기준년월	출동 (건)	확진환자		의심환자	
		이송	미이송	이송	미이송
'22.1~7월	55,655	13,163	6,462	31,063	4,967
'21.1~7월	24,081	9,210	8	14,498	365

※ 2021년 대비 코로나 출동 131.1% 증가(22.3월~4월 확진자 급증), 확진이송 42.9% 증가, 의심이송 114.3% 증가





① 2022년 정책비전

② 전략목표별 추진사업

③ 주요 소방안전지표 개선목표

1 정책비전

2022년 비전

| 비전

누구나 어디서나 행복한, 안전 도시 서울

| 전략목표



| 기조

현장

현장우선, 시민중심, 모든 것을 현장에 집중하겠습니다.

혁신

혁신의 관점에서 안전관리시스템을 철저히 점검하겠습니다.

미래

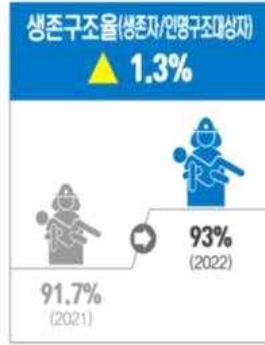
미래도시 재난환경을 예측하고 선제적으로 대비하겠습니다.

2 전략목표별 추진사업

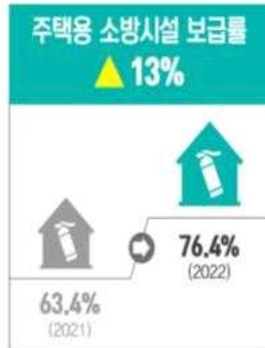
전략목표	추진사업
<p>✓ 재난환경 선제대비</p>	<p>1 서울형 재난환경에 맞는 대비체계 구축</p> <ol style="list-style-type: none"> 1. 풍수해·폭염 자연재난 대비 긴급구조 대응 2. 감염병 환자 대응체계 고도화 3. 도시환경 변화에 대한 선제적 예방 및 대비 4. 재난환경에 맞는 소방장비 도입
<p>✓ 현장중심 총력대응</p>	<p>2 현장중심 총력대응으로 재난대응력 강화</p> <ol style="list-style-type: none"> 1. 재난현장 통합대응 및 지휘체계 확립 2. 현장중심의 교육·훈련 및 소방인력 운용 3. 재난현장 접근성 향상으로 황금시간 단축 4. 시민 만족 119구급서비스 품질향상
<p>✓ 빈틈없는 예방환경</p>	<p>3 빈틈없이 안전한 예방환경 조성</p> <ol style="list-style-type: none"> 1. 주거시설 화재예방 및 안전환경 기반 조성 2. 재난취약시설 안전성 향상 및 피해 저감 추진 3. 안전한 한강누리기를 위한 소방안전대책 4. 대국민 안전의식 확산 다변화
<p>✓ 미래소방 인프라</p>	<p>4 미래소방 도약을 위한 소방인프라 구축</p> <ol style="list-style-type: none"> 1. 소방청사 현대화 및 안전한 근무환경 조성 2. 스마트 소방안전 정보시스템 구축 및 확산 3. 현장 소방활동 지원 및 소방공무원 보건안전 4. 상호 신뢰하는 조직문화 확립

3 주요 소방안전지표 개선목표

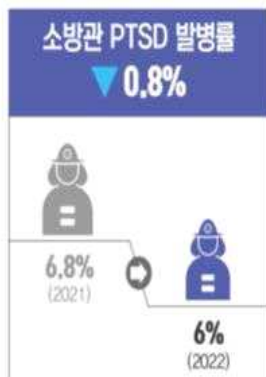
현장대응



예방·대비



안전복지





III

주요업무 추진보고

- ① 서울형 재난환경에 맞는 대비체계 구축
- ② 현장중심 총력대응으로 재난대응력 강화
- ③ 빈틈없이 안전한 예방환경 조성
- ④ 미래소방 도약을 위한 소방인프라 구축



1 서울형 재난환경에 맞는 대비체계 구축

1. 풍수해·폭염 자연재난 대비 긴급구조 대응
2. 감염병 환자 대응체계 고도화
3. 도시환경 변화에 대한 선제적 예방 및 대비
4. 재난환경에 맞는 소방장비 도입

❖ 여름철 홍수해·폭염 대비 체계적 준비 및 신속대응으로 시민의 안전 확보

□ 홍수해 대비 긴급구조 대응 계획(5. 15. ~ 10. 31.)

- (예방) 위험요소 사전제거 및 안전관리 강화
 - 고립·붕괴, 침수위험지역 등 사전점검 및 현장확인·지도
 - * 저지대(34), 하천(28), 재난위험(97), 대형공사장(148) 등 총 671대상 사전 선정
- (대비) 홍수해사고 대비 맞춤형 훈련·점검
 - 홍수해재난 대비 구조훈련 및 신고 폭증 대비 비상상황선포 훈련 등 맞춤형 훈련 추진
 - 재난상황 대비 풍·수해장비 100% 가동태세 점검·유지(21종 3,795점)
- (대응) 특보상황을 고려한 선제적 비상대응체계 기동유지
 - 홍수해 특보 발령시 단계별 비상상황실 운영 및 유관기관 협업 체계 유지
- (복구) 침수지역 및 도로 수해복구 등 생활재건 대민 지원 활동

※ 2022 홍수해 기상특보 대응 실적(호우 주의보 12회, 경보 4회)
- 안전조치 948건(가로수(등) 137건, 간판(등) 114건 등) / 배수지원 1,732건(2,547t)

□ 폭염 대비 구조·구급 대응 계획(5. 20. ~ 9. 30.)

- 온열질환자 대비 출동태세 확립 및 폭염대비 119순회 구급대 운영
 - 열손상(열경련, 열탈진 등) 환자 응급처치* 장비 확보 및 순회 구급대 운영(163개대)
 - * 얼음조끼·팩, 체온계, 생리식염수, 정맥주사세트, 소금, 전해질용액, 물스프레이
 - 온열질환자 대비 응급처치 및 의료지도 능력 강화 훈련·교육
- 대규모 정전 사고 대비 구조역량 강화 및 승강기 인명구조 특별훈련
 - 승강기 사고 구조역량 강화를 위한 유관기관 합동 교육·훈련(승강기안전공단, 주택관리공단)
- 재난취약계층 보호 및 폭발위험 취약시설 관리
 - 독거중증장애인 119안전지원 콜센터 운영 및 가스충전소 등 안전관리 전수조사

※ 2022 폭염 기상특보 대응 실적(폭염 주의보 2)
- 온열질환자 이송 2건(2명) / 119순회 구급대 운영 173회

2

감염병 환자 대응체계 고도화

❖ 코로나19 등 감염병 환자에 대한 이송 및 감염관리 대응체계 확립

□ 감염병 환자 상시 이송체계 확립

○ 전 구급대 감염병 환자 신속 대응

- 최단거리 구급대 출동으로 신속한 이송 및 중증응급환자 생존율 제고
- 구급대원 대응매뉴얼 정기 교육을 통해 감염병 대응능력 향상
 - ※ (구급대 현황) 총 161개대, 인원 1,491명, 차량 184대(예비구급차 포함)

○ '1소방서 1음압구급차' 확보

- 감염병에 특화된 음압구급차 소방서별 1대 배치
- (현재) 7대 ⇒ (확대) 2023년(5대) / 2024년(5대) / 2025년(8대)

○ 구급상황관리센터 병원선정 전용회선 운영

- 감염병 중증환자에 대한 신속 병원선정을 위한 전담요원 배치

□ N차 감염확산 방지 및 감염관리

○ 노후 감염관리실 교체(6개소)

- 46개소 감염관리실 중 노후 6개소 교체 (종로, 중부, 광진, 마포, 송파, 강북)
 - ※ 감염관리실: 환자 이송 후 구급차량 및 장비를 소독하는 장소 (46개소 운영 중)

○ 감염관찰실 입소대상자 확대

- (기존) 감염병 확진(의심)환자 접촉에 대한 예후 관찰
- (확대) 가족 내 확진자 발생하여 자택대기 곤란한 소방공무원 입소
 - ※ 감염관찰실(14실): 성동 송정(1인 10실), 양천 목동(1인 3실, 3인 1실)

○ 현장활동대원 방역물품 관리시스템 운영

- 방역물품 체계적인 보관 및 입출고시스템을 통한 체계적 관리

작성 자

재난대응과장: 현진수 ☎3706-1400 구급기획팀장: 진광미 ☎1430 담당: 김태원 ☎1431
감염병관리팀장: 박소현 ☎1450 담당: 한보경 ☎1451

3

도시환경 변화에 대한 선제적 예방 및 대비

❖ 친환경자동차 시대, 고층화에 대한 맞춤형 화재예방 및 안전관리 강화

□ 친환경자동차 시대 대비 화재 대응 역량 강화

○ 전기자동차 충전시설의 소방시설 등의 설치 기준 적용

– 건축허가 동의대상 「충전시설의 소방시설 등의 설치 기준」 적용 제시(권고)

○ 친환경 차량 및 충전소 안전대책

– 수소충전소 합동점검 및 전기차 충전소 현장확인/자료수집 → 안전대책 정립

– 매뉴얼(관리카드) 작성·공유 → 새로운 진압방법 발굴과 장비 도입 → 훈련 실시

○ 친환경(전기) 자동차 사고 대응 역량 강화

– 친환경자동차 사고대응 영상 제작 및 전국시도 배포('21.9)

– 친환경자동차 화재 재연실험('22.6) * 소방재난본부&국립소방연구원&현대자동차

* 전기차 4대 화재 → 진압방식/장비 적용 → 온도·전압·압력 측정(촬영) → 평가분석

			
✓ 전기차 화재성상 확인	✓ 대량방수 냉각소화 ✓ 상방향 관창 사용	✓ 침수수조 적용 실험 ✓ 상부 관통형 관창 방수	✓ 질식 소화덮개 실험 ✓ 하부 관통형 관창 방수

□ 고층건축물 재난대비 안전환경 기반 조성

○ 건축물 설계 단계부터 강화된 「서울시 성능위주설계 가이드라인」 적용

– 자동소화설비 및 윈도우 스프링클러헤드 설치, 전체 수위 옥상수조 방식 적용 등

※ 서울시 성능위주설계 가이드라인 적용('11년 ~'22.7월): 226회 360개 대상

○ 고층건축물 화재 등 재난대비 특수장비 배치 및 보강

– 전문 화재진압팀 편성·운영, 68m(21층) 고가사다리차 신규 구매·배치(12월 예정)

작성 자

재난대응과장: 현진수 ☎3706-1400

대응전략팀장: 고재홍 ☎1410

담당: 권석용 ☎1411

구조대책팀장: 이낙규 ☎1420

담당: 이경수 ☎1423

예방과장: 박성열 ☎3706-1500

예방팀장: 이은규 ☎1510

담당: 남태화 ☎1513

❖ 도심형 특수재난 신속대응과 안전한 현장활동을 위한 소방장비 보강과 체계적인 관리운영

□ 대원 안전확보 및 119서비스 품질 향상을 위한 소방장비 현대화

— 총 예산 393억원 투입 ⇒ 보유율 100%, 노후율 0% 목표

소 방 차 량	개인보호장비	진 압 장 비	구 조 장 비	구 급 장 비
고가사다리차 등 9종 87대	등지계 등 10종 23,710점	공기충전기 등 20종 4,090점	유압구조장비 등 88종 1,919점	자동심장충격기 등 16종 1,374점
242억원	86억원	23억원	28억원	14억원

□ 서울형 재난대응 특수 소방장비 확충

- 고층용 68m 고가사다리차 구매(1대) ※ 총4대 : 現2대 + `22(1)·`23(1)
- 저층·골목길용 18m 소형사다리차 구매(2대) ※ 총7대 : 現4대 + `22(2)·`23(1)
- 도심 지하 장대터널(3m) 대응 특수화학차 도입(1대) ※ 차량높이 3m미만
- 전기차 화재 대응장비(질식소화덮개 29대, 소화수조 4대) ※ 現소화덮개 7대

□ 장비의 효율적 운용 및 전문적인 관리체계 구축

- 소방자동차 주행 교육용 시뮬레이터(XR기반) 도입(4대, 8억원)
- 현장대원 개인보호장비(특수방화복) 전문세탁 추진(586백만원)
- 소방차량 정비 체계 전환
 - 소방차량 정비센터(소방차 경정비) → 구급차 전담정비센터(구급차 경정비)
 - 특장소방차 전문정비사업소 지정(서울시 內): 모든 소방차 정비
- 재난현장 드론 활용성 확대 및 전문성 향상
 - 산불 등 피해지역 3D맵핑, VR 공간정보구축, GPS 좌표 위치추적 등 수색시 활용
 - 드론조종자 양성을 위한 소방드론 전담교육기관 지정·운영
 - * 교육기관 지정전 국토교통부 선정 드론교육기관 위탁교육 추진

작성 자

재난대응과장: 현진수 ☎3706-1400 구조대책팀장: 이낙규 ☎1420 담당: 주원철 ☎1425
안전지원과장: 이홍섭 ☎3706-1600 장비관리팀장: 권기백 ☎1610 담당: 이광섭 ☎1611



2 현장중심 총력대응으로 재난대응력 강화

1. 재난현장 통합대응 및 지휘체계 확립
2. 현장중심의 교육·훈련 및 소방인력 운용
3. 재난현장 접근성 향상으로 황금시간 단축
4. 시민 만족 119구급서비스 품질 향상

1

재난현장 통합대응 및 지휘체계 확립

❖ 재난현장에 효율적으로 대응하고 신속한 사회기능 정상화를 위해 통합대응 필요

□ 재난 초기부터 완벽대응을 위한 『서울시 통합대응체계』 강화



- 市 중점관리대상*은 사고 초기부터 소방재난본부에서 직접 상황관리
 - * 사망자·다수 부상자 발생, 다중이용시설, 공사장, 쪽방 등 취약계층 사고, 핵심기반시설 사고 등
- 소방재난본부-안전총괄실 지속적 협의·조정으로 市 차원 통합대응체계 유지
 - (대응단계) 재난 초기부터 소방재난본부 긴급구조통제단 중심 운영
 - (복구단계) 긴급구조 이후 통합지원본부 또는 재난안전대책본부 중심 운영
- 자치구(통합지원본부) 협업기능 강화를 위한 「긴급구조 합동훈련」 실시(분기별)

□ 재난현장 통합대응을 위한 지휘체계 확립

- 현장지휘관 직급 상향(소방경 → 소방령)을 통한 강력한 현장지휘권 확보
 - 5개 소방서 시범운영('22.1) 및 4년간('23~'26) 10명씩 단계적 직급 상향
- 재난 규모와 위기 정도에 따른 대응단계별* 신속한 현장지휘체계 가동

* 대응 1단계(소방서장) ⇒ 대응 2단계(본부 과장) ⇒ 대응 3단계(본부장)

❖ 대형화재 및 사망자 발생 대비 지휘관의 역량 강화 및 현장중심 교육·훈련 실시

□ 현장중심의 실전형 교육훈련 강화

- 직장 교육훈련 내실화를 위해 근무일과표 방식 → 총량목표관리제 전환
 - 시범운영('22. 7월~9월), 시범운영 분석(10월), 전 소방서 시행(11월)
- 특수·대형재난에 대한 현장대응력 강화를 위해 특수훈련시설 보강
 - (다목적 인명구조훈련장) 17개 유형(고층건물·맨홀 등) 구조훈련 목적 (3개소, 89천만원)
 - (실화재훈련장) 서울소방학교 내 설치를 위한 타당성 용역 사업 추진('22. 5월~10월)

□ 현장지휘관 양성 및 화재조사 전문성 강화

- 현장지휘관 자격인증체계 개선 및 평가 강화
 - 3단계 자격체계를 4단계로 개선, 인명구조 목표달성 역량 지표 등 평가 강화
 - 초급(위) 및 중급(경) 지휘관 양성 활성화, 하반기 제1회 고급지휘관(령) 평가 추진
- 화재증거물 감정업무 공인시험기관(KOALS) 인정 추진
 - 화재피해 시민 권익 보호 및 제조물 피해보상 지원 서비스 강화
 - 전선의 단락흔(용융흔) 판별, 연소 촉진제 분석 등 '법과학 분야' 인정 추진

□ 현장중심 소방력 배치 및 근무방식 개선

- 업무하중 분석을 통한 인명구조 강화 소방력 배치
 - 재난현장 초기 인명검색 집중을 위한 구조대 8명 체계 구축(5개대 → 14개대)
 - 출동량에 따른 소방력 재배치 인력 운영 탄력성 강화(재배치 인력 34명)
- 감염병 확산에 대비한 소방력 유지 대책 교대근무제 도입
 - 비상 근무조 추가 확보를 위한 격무구급대 4조 2교대 확대(4개대 → 19개대)
 - 획일적 3조2교대 탈피 직원 간 접촉 최소화 3조1교대 시범운영(6개월)

작성자

소방행정과장: 서순탁 ☎3706-1300
 재난대응과장: 현진수 ☎3706-1400
 현장대응단장: 정선웅 ☎3706-1700

조직경영팀장: 김성곤 ☎1320
 소방훈련팀장: 박길영 ☎1440
 지휘역량관리팀장: 나국진 ☎6981-6140
 재난조사분석팀장: 홍현기 ☎3760-1720

담당: 김종섭 ☎1322
 담당: 이채현 ☎1441
 담당: 명노선 ☎6141
 담당: 이영병 ☎1721

❖ 첨단기술 활용·장애요인 제거로 재난현장 신속한 도착 및 효율적 재난대응

□ 첨단기술을 활용한 신속·정확한 재난정보 제공

- (엣지AI CCTV) 전통시장 화재의 신속·정확한 감지와 실시간 영상 제공
 - 중구 인현시장 설치(10개) 완료 → 실증 테스트(7~9월) → 소방안전지도 연계(9월~)
- (3D 실내지도) 노인복지시설 등 재난약자시설 3차원 실내지도 구축
 - 실내 공간정보를 3D로 출동대에 제공 → 효율적 인명구조, 훈련 실효성 향상
 - ※ ('22) 68개소, ('23) 125개소, ('24) 150개소 등 총 637개소(28억3천만원) 추진
- (R&D) 소방차 재난현장 접근성 분석기술 연구*로 황금시간 실현
 - 소방차 통행이 가능한 최적 출동경로를 소방안전지도에 실시간 표출
 - * 소방차 이동 장애요인(적치물, 주차차량 등), 유효도로 폭·높이 분석기술 연구

□ 소방용수시설 효율적 관리 개선

- (IoT 소화전) 소화전 관리 고도화 및 불법 주·정차 사전 차단
 - 불법 주·정차 시 경광등·알림, 소화전 온도·압력 모니터 및 동파 방지
 - * 종로구 소방차 진입곤란지역 시범운영(20개소)
- (초기대응) 비상소화장치 시인성 개선으로 시민 활용도 향상
 - 소방차 진입곤란지역 등 신규(15개소), 호스릴 개선설치(40개소)



□ 엄정한 법집행을 통한 소방활동 장애요인 제거

- (강제처분) 소방차 출동 방해 차량 등 강제처분 및 단속 강화

※ 소방차 출동 중 강제처분 실적 '21년 1건 ('18.6. 소방기본법 개정 후 최초)

- (단속강화) 소방차 양보의무 위반 차량 단속 강화(과태료 100만원)

※ 최근 3년 단속 실적 25건('20년 11건, '21년 11건, '22년 3건)

작성 자

재난대응과장: 현진수 ☎3706-1400 대응전략팀장: 고재홍 ☎1410 담당: 신준희 ☎1413
 현장대응단장: 정선웅 ☎3706-1700 현장지휘팀장: 손병두 ☎1710 담당: 한상일 ☎1714

❖ 구급대원 역량강화 및 이송 가이드 마련을 통한 중증응급환자 생존율 향상

□ 생명보호를 위한 구급대원 역량강화

- 서울119 EMS 아카데미 운영(서울소방재난본부, 서울시응급의료지원단)
 - 팀CPR리더 교육, 외상성 뇌손상 교육, 심포지엄 등 교육개발 및 관리 일원화
 - 온라인 교육과정 개설로 구급대원 상시 교육 기회 제공(심정지, 중증외상)
 - * '22.6월~ 홈페이지 제작 및 교육자료 업로드 추진중
- 2급 응급구조사 양성(심화) 교육
 - 2급 응급구조사 양성교육: 2022. 7. 11. ~ 9. 14. / 교육인원: 66명
 - 구급역량강화센터* 활용하여 사례 중심의 전문심장소생술 실습 교육
 - 구급활동일지 작성 및 환자 인수·인계 방법 교육 강화(동영상 교육자료 제작중)

* 구급역량강화센터: 해부생리학적으로 유사한 시뮬레이터를 통해 다양한 현장 상황 부여 실습 (5개 소방서)

□ 중증 응급환자 생존율 향상

- 중증 뇌혈관 환자 분류 및 이송 가이드 마련
 - 중증 뇌출혈 환자 분류법 도입(뇌졸중 신속동맥폐색 평가 척도) 및 대원 교육
- 고품질 응급처치 제공을 위한 특별구급대 확대 운영
 - (기존) 24개 특별구급대 → (확대) 41개 특별구급대 (17개 확대)

□ 서울형 병상정보 제공

- 실시간 병상 정보 시스템 운영
 - 의료기관 전산시스템과 연계, 업무 휴대폰으로 병상 정보 상시 확인
 - ※ 응급실 일반·격리병상, 심·뇌혈관계 수용가능 여부
- 4대 중증응급환자 이송병원 세부 기준 마련



3 빈틈없이 안전한 예방환경 조성

1. 주거시설 화재예방 및 안전환경 기반 조성
2. 재난취약시설 안전성 향상 및 피해 저감 추진
3. 안전한 한강누리기를 위한 소방안전대책
4. 대국민 안전의식 확산 다변화

1

주거시설 화재예방 및 안전환경 기반 조성

❖ 재난약자 및 취약 주거시설에 대한 안전환경을 조성하여 재난피해 경감

□ (일반주택) 재난약자 안전복지 향상

○ 홀몸어르신 등 기초생활수급자 주택용 소방시설 무상보급(28,500세대, 114천만원)

※ 추진실적('10년~'22년) : 189,580세대(소화기 189,394개, 단독경보형감지기 245,897개) / 74억

○ 중증청각장애인 시각표시 기능 보이는 화재경보기 무상보급 시범사업

– 화재시 “소리와 빛을 함께 경보” 하여 신속한 대피 가능(674세대, 12백만원)

□ (공동주택) 소방시설 강화 및 피난대피 안전환경 개선

○ 주거시설 화재안전 강화를 위한 「공동주택의 화재안전기준」 적용

– 아날로그감지기 및 호스릴방식 옥내소화전 설치, 스프링클러설비 수원상향 등

○ 화재시 상층부 수직 연소확대 방지 및 신속한 피난대피 환경 조성

– 윈도우 스프링클러 헤드 및 옥상 출입문 피난구유도등, 피난유도선 등 설치

○ 스프링클러 설비 미설치 아파트 소방특별조사 등 표본 점검 실시('22.2월)

□ (취약주거지역) 시민 자율 초기대응 환경 조성

○ 소방차 통행 곤란(불가) 주택밀집지역 서울안전마을 조성(50개소, 23천만원)

– 보이는 소화기·주정차금지표시 설치 및 자치구 CCTV·스마트폴 연계('18년~, 200개소)

○ 화재취약 및 다중밀집지역에 설치된 노후 보이는 소화기 개선(798대, 13천만원)

※ 보이는 소화기 추진실적('15년~'22년) : 22,287개소, 43,767대 / 42억원

□ (소상공인) 부적합 LPG가스시설(고무호스→ 금속배관) 개선(800개소, 298백만원)

작성 자

예방과장: 박성열 ☎ 3706-1500

예방팀장: 이은규 ☎ 1510
가스위험물팀장: 이용관 ☎ 1530

담당: 성연웅 ☎ 1516
담당: 김미선 ☎ 1534

❖ 건축공사장·다중이용업소·노후 고시원에 대한 안전관리 강화 대책 추진

□ 건축공사장 화재예방 및 인명피해 저감 대책

- 건축공사장 소방안전관리 「3대 핵심전략」 추진으로 관리감독 강화
 - － ① 안전점검(예방) ② 임시소방시설 설치(대비) ③ 소방안전지도 등록·활용(대응)
- 자율 안전관리 강화를 위한 「건축공사장 자율소방대」 운영
 - － 현장소장 등 안전관리책임자 중심 3개팀(안전관리팀, 대피유도팀, 초기소화팀) 운영
 - * 건축공사장(연면적 4백㎡ 이상) 1,941개소 중 1,738개소 14,895명(89.5%) 조직 완료

□ 다중이용업소 자율 안전의식 제고 및 맞춤형 안전관리체계 강화

- 안전관리 우수업소 인정제도 활성화(5월~11월)
 - － 인센티브 부여(우수표지 부착, 소방특별조사 면제 등) ⇨ 영업주 자율안전관리 강화
- 취약요인 개선 및 화재예방 효과 극대화를 위한 『위험도별 등급 재분류』
 - － ① 등급별 소방특별조사 실시(연 2회) ② 등급별 맞춤 소방훈련 실시(연2회)
- 신종(방탈출·키즈·만화카페) 다중이용업소 선제적 안전관리 강화
 - － ① 소방안전점검(취약요인 개선) ② 영업주 및 종업원 안전교육(자율적 안전관리 촉진)

□ 노후 고시원 화재 안전관리 강화 대책

- 고시원[비내화구조 경계벽] 특별관리 컨설팅(지도) 추진
 - － 현장점검 ⇨ 취약요소 발굴 ⇨ 컨설팅(취약요소 제거) ⇨ 피해 저감
 - * 고시원별 3단계 소방특별조사 완료('22.6.30 / 3,220개소) → 취약대상 선정
- 노후고시원 화재 대피 및 소방시설 유지·관리를 위한 불시단속 추진
 - － 복도폭 120cm미만 노후 고시원 비상구 폐쇄 및 피난통로 장애물 적치 확인 등
 - * 복도폭 120cm 미만 노후 고시원 : 2009.5.15. 이전 완비 대상

작성 자

예방과장: 박성열 ☎ 3706-1500

예방팀장: 이은규 ☎1510 담당: 성연웅 ☎1511
 검사지도팀장: 김성문 ☎1520 담당: 이창해 ☎1522

3

안전한 한강누리기를 위한 소방안전대책

❖ 시민들의 안전한 한강 누리기를 위하여 선제적 화재예방 및 안전관리 추진

□ 수상시설물 선제적 화재예방 대책 마련

○ 수상시설물 등* 안전점검 및 소방서장 등 간부 현장점검

※ 수상시설물 57개소 및 유람선 등 선박 770여 척 운항

— 안전점검*(연 2회), 소방서장 현장점검(7월, 11월) 및 소방안전지도 등록

* 상반기 안전점검 추진완료(5.16. ~ 30.) 불량사항(70건) 조치 완료

— 현지 적응훈련(반기 1회) 및 한강 수상·수변 지역 안전순찰(1일 1회)

— 화재, 수난 등 재난 초기부터 인명보호 중심 총력 대응체계 강화

□ 한강 수난안전 시스템 구축

○ 한강교량 CCTV통합관제센터 구축으로 수난사고 인명구조율 향상

— 마포대교 등 10개교량 CCTV(572대) 스마트 선별 관제시스템 운영('22. 1)

* 투신자살시도 생존구조율 ('21.7) 98.07% → ('22.7) 99.55%

— ('22년) 양화·원효·동호대교 168대 설치사업 추진 (24억원)

— 수난구조대·통합관제센터 합동 수난사고 훈련을 통한 신속출동체계 구축

○ 여름철 119시민수상구조대 운영

— 시민수상구조대원(54명) 한강 수변순찰 및 수영장 등 물놀이 안전지원(7~8월)

* 최근 활동실적 : ('19년) 182건 → ('20년) 171건 → ('21년) 522건



작성 자

재난대응과장: 현진수 ☎3706-1400

구조대책팀장: 이낙규 ☎1420 담당: 구본형 ☎1421

예방과장: 박성열 ☎3706-1500

예방팀장: 이은규 ☎1510 담당: 류경준 ☎1511

4

대국민 안전의식 확산 다변화

❖ 대시민 소방안전교육 접근성 개선 및 기회 확대로 재난대응 시민역량 강화

□ 온·오프라인 안전문화 확산

- 시민이 함께하는 **서울안전한마당**을 통한 안전의식 고취
 - 온·오프라인 연계 안전문화행사 개최, 오프라인 행사장 유튜브 온라인 중계
 - * 개최일정/장소 : '22. 9. 22.(목) ~ 9. 24.(토) / 여의도공원 문화의 마당(영등포구)
- **온·오프라인 매체를 활용한** 시민접점 안전정보 제공
 - 유명 유튜버 협업 콘텐츠 기획 및 민간단체 등과 시민안전정보 확산 네트워크 구축
 - * 대한주택관리사협회를 통한 서울시내 아파트 단지 공동주택 화재안전 캠페인(434개소 신규참여)

□ 재난약자 대상 안전교육 확산

- 시민안전체험관 **온택트(Ontact) 체험** 시스템·장비 업그레이드
- 어린이 안전교육 **「학습+놀이」** 형태의 콘텐츠 제작
 - 서울특별시 eBook 사이트에 어린이 안전 주제로 한 프린트 학습지 제공
- **장애인 안전교육** 표준교안 제작
 - 표준교안(PPT) 3종(시각·발달·지체), 청각장애인 교육 동영상 3종
- SNS 영상 제작 활성화 및 영상플랫폼활용 안전문화 확산
 - 서울시 '서울런(Seoul Learn)' 학습사이트에 소방교육 콘텐츠 7건 제공

□ 1권역 1체험관 건립 추진

- (동북권) 청년혁신파크 내 체험관 조성 **민선8기 공약**
 - 위 치 : 도봉구 도봉로 666(방학동 708)
 - 규 모 : 5/2층, 8,400㎡
 - 사업계획 변경(22.9. ~ 12.) → 설계공모(23.1. ~)
- (서북권) 문화비축기지 내 체험관 조성
 - 위 치 : 마포구 증산로 87(성산동 661)
 - 규 모 : 3/2층, 8,092㎡
 - 市 투자심사(22.9. ~ 23.3.) → 공유재산심의(23.4. ~)



작성 자

예방과장: 박성열 ☎ 3706-1500

홍보기획팀장: 방지호 ☎ 1540

담당: 안치운 ☎ 1541

안전지원과장: 이홍섭 ☎ 3706-1600

안전교육팀장: 황영호 ☎ 1620

담당: 유종표 ☎ 1621



4 미래소방 도약을 위한 소방인프라 구축

1. 소방청사 현대화 및 안전한 근무환경 조성
2. 스마트 소방안전 정보시스템 구축 및 확산
3. 현장 소방활동 지원 및 소방공무원 보건안전
4. 상호 신뢰하는 조직문화 확립

1

소방청사 현대화 및 안전한 근무환경 조성

❖ 소방지휘부 市 중심배치로 재난대응 컨트롤타워 완성 및 노후청사 환경 개선

□ 소방합동청사 건립(소방서-종로구 통합개발) → 본부, 종합방재센터, 종로소방서 입주

- 기 간 : '19.1월 ~ '26.12월(착공 : ' 24. 5월)
- 위 치 : 종로구 종로1길 28(수송동)
- 규 모 : 15/5층, 연면적 22,799 ㎡
- 사 업 비 : 1,237억원(건축비 896억원, 상황실구축 341억원)
- 향 후 일 정 : 매장문화재 발굴조사 완료(' 22.12월) ⇨ 정비계획 변경 및 실시설계 준공(' 23.12월) ⇨ 공사착공 및 준공(' 24.5월 ~ ' 26.12월)



※ 現 진행사항 : 매장문화재 발굴조사 및 실시설계 진행중

□ 가락119안전센터 재건축(강남농수산물검사소 합동청사)

- 기 간 : '19.3월 ~ '24.7월(착공 : ' 22.10월)
- 위 치 : 송파구 양재대로 932(가락시장)
- 규 모 : 5/1층, 연면적 2,949 ㎡(소방 : 993㎡, 검사소 : 1,956㎡)
- 사 업 비 : 13,972백만원(소방 3,542백만원, 검사소 10,430백만원)
- 향 후 일 정 : 시공사 선정 및 착공(' 22.10월) ⇨ 준공(' 24.7월)



※ 現 진행사항 : 공사발주 전 사전절차(일상감사, 계약심의) 진행중

□ 안전하고 효율적인 근무환경 조성

- (청사 공간 재구성) 출동중심·위생적 청사환경 조성 (2개소)
- (청사외벽 교체) 가연성 외장재(드라이비트) 외벽 교체 (17개소, 20억원)
- (준설공사) 여의도 수난구조대 안전도 검사 및 준설공사 (74천만원)
- (차고 매연배출 저감장치) 배기가스 배출설비 설치 (138대, 21억원)
- (노후 차고문 교체) 체인방식 변경 및 낙하방지장치 설치 (74개, 10억원) *5월 완료

작성 자

소방행정과장: 서순탁 ☎3706-1300 조직경영팀장: 김성곤 ☎1320 담당: 최태권 ☎1321
 자산관리팀장: 박용호 ☎1350 담당: 문인식 ☎1351

❖ 빅데이터 기반 과학적 현장대응 및 스마트 정보시스템 구축으로 소방활동 지원

□ 디지털 역량 강화를 통한 과학적 현장대응

○ 서울119 빅데이터 센터 구축

- 소방 빅데이터 분석으로 소방정책 반영 및 업무개선 분석 과제 선정
- 소방활동 분야별 데이터 통합 및 시각화로 소방서비스 지표 고도화
- 소방청 소방안전빅데이터플랫폼 기반구축, 서울 빅데이터센터와 연계
 - * 한국지능정보사회원(NIA) 협약('22.4월), 정부출연금 183백만원 확보

○ 재난대응 통합 플랫폼 구축

- 「서울시 스마트시티 통합 플랫폼(CCTV, 시설물 정보)」 과 정보연계
- 서울시 S-Map 활용한 서울소방 3D Map 기반 재난대응 정보 구축
- 첨단 재난대응 통합 디지털플랫폼 구축 ISP 수립

□ 스마트 소방 활동지원 정보시스템 구축

○ 『의용소방대 활동 지원시스템』 구축 (418백만원 / '22.5월 ~ 12월)

- 모바일앱 활용 의용소방대원 활동(재난알림 전파, 공유 등) 지원
- 대원별 활동내역, 후생, 성과 및 통계 등 의용소방대 전반적 활동 관리

○ 『소방활동 현장민원 종합 지원시스템』 구축 (550백만원 / '22.5월 ~ 12월)

- 소방활동 현장민원 업무(접수, 진행, 처리, 결과) 처리 지원시스템 구축
- 현장민원 대응량비정형 자료 DB 구축 및 정책통계 제공

□ 지능정보화시대 정보보안·개인정보 보호 강화 ('22.4월 ~ 7월)

○ 정보시스템 정보보호를 위한 서버 접근 통제 시스템 재구축

○ PC 개인정보 유출 방지 및 정보보호 시스템 강화

작성 자

안전지원과장: 이홍섭 ☎3706-1600

정보시스템팀: 배미순 ☎1630

담당: 유복희 ☎1632

정보화전략팀: 이은철 ☎1640

담당: 황정운 ☎1641

3

현장 소방활동 지원 및 소방공무원 보건안전

❖ 적극적 현장활동으로 인한 피해 시민 및 소방공무원에 대한 보상 등 지원 강화

□ 피해시민의 재산권 보호 및 소신있는 업무수행 지원

- 손실보상심의회 및 전문손해사정인 활용 **피해시민 권리 존중**
 - 정당한 보상을 위한 손실보상청구권 일괄 상정·심의 불만해소 및 공정성 확보
 - 전문손해사정사의 객관적인 보상액 산정 정당한 보상 및 분쟁 최소화
 - * ('22.1~7월) 손실보상 34건중 지급 10건(501만원), 미지급 17건, 진행중 7건
- **배상책임보험 보장범위의 지속적 확대**로 소신있는 업무수행 지원
 - 자동차, 선박, 항공기(드론 포함)보험에서 담보하지 않는 위험에 대한 보장
 - 민·형사상 책임 발생 시 전문변호사 선임하여 수사개시 단계부터 적극대응
 - * ('22.1~7월) 배상책임보험 31건중 지급 21건(9,569만원), 미지급 3건, 진행중 6건

□ 119광역수사대 업무 역량 강화로 현장활동 집중 지원

- 119광역수사대 현장활동 대원 권익보호를 위한 업무역량 집중
- 구급대원 폭행 등 소방사범 위법행위 무관용 원칙에 의한 엄정수사
- 소방활동 중 손실보상·손해배상 및 교통사고 발생시 초동조치로 대원보호 강화
- * ('22.1~7월) 소방활동방해 48건 중 송치 27건, 기획수사 15건, 교통사고 초동조치 22건

□ 소방공무원 보건안전 지원

- **[공·사상자] 현장소방공무원에 대한 재해보상 지원·복지 강화**
 - 응급진료 및 치료비·재해보상 지원, 공상 입증 기초자료 체계적 관리 지원
- **[심·신 건강] 유병률 높은 소방공무원 건강 관리(예방·관리·치료)**
 - ※ PTSD 발생 : ('19년) 455명(6.4%) → ('20년) 466명(6.8%) → ('21년) 585명(8.3%)

작성자

안전지원과장: 이홍섭 ☎3706-1600

현장대응단장: 정선웅 ☎3706-1700

안전보건팀장: 이미자 ☎1650

현장민원전담팀장: 탁한수 ☎1730

119광역수사대장: 신형욱 ☎1750

담당: 김정희 ☎1651

담당: 오준엽 ☎1731

담당: 이효원 ☎1752

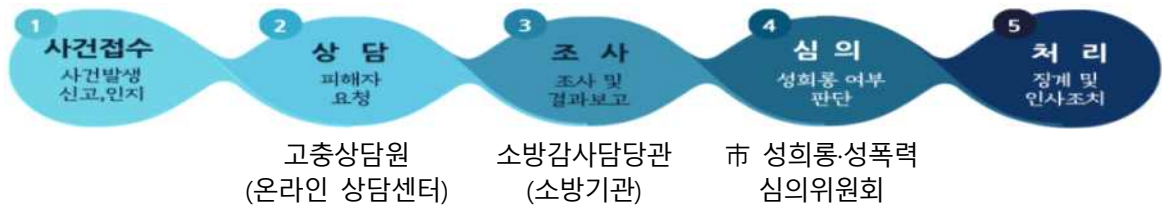
4

상호 신뢰하는 조직문화 확립

❖ 소방공무원·의용소방대 조직 결속력 및 신뢰 향상을 위한 조직문화·제도개선

□ 서로 존중하는 즐거운 일터 조성

- 직장 내 괴롭힘 근절을 통한 소통·공감문화 활성화
 - 세대·계급·성별간 인식조사 및 직원간 관계·대화·소통기법 교육
- 성희롱·성폭력 예방 및 성비위 사건처리 시스템 강화
 - 4대 폭력(성희롱·성폭력·성매매·가정폭력) 예방 및 고충상담원 전문교육
 - 피해자 보호(분리조치, 심리치유), 2차 피해 방지 및 성비위자 엄중 문책



□ 직원 의견수렴 및 소통 강화

- 노·사간 정기적 소통 채널 **노사소통간담회 실시**(분기 1회)
 - ※ 본부장·소방행정과장 면담 및 노조간담회 9회 실시 / 12건 안건 협의
- 분기별 **우수정책 제안** 및 **정책 실행부서 선정 포상** ('22년 106건중 20건 선정)
 - ※ 21년도 제안건수는 월평균 13.4건 (1분기 30건, 2분기 46건, 3분기 53건, 4분기 46건)

□ 의용소방대 조직 활성화를 위한 제도 개선

- 의용소방대 운영 내실화를 위한 **자치구 조례 제정**
 - 의용소방대 활동비 지원을 위한 기초자치단체 제도적 지원근거 마련
 - * 조례 제정 현황 : 25개 자치구 중 완료 5개구(중구, 강남, 강동, 관악구, 동작)
- 서울특별시 의용소방대 설치 및 운영에 관한 조례 일부개정
 - 공정성·합리성 있는 인사로 의용소방대 조직 결속력 강화
 - 의용소방대원 반장 및 부장의 직위 임명 기준(안) 신설(대원 → 반장 → 부장)

작성 자

재난대응과장: 현진수 ☎ 3706-1400 대응전략팀장: 고재홍 ☎ 1410 담당: 한승진 ☎ 1416
 소방행정과장: 서순탁 ☎ 3706-1300 소방정책팀장: 김성철 ☎ 1310 담당: 손명은 ☎ 1314
 소방감사담당관: 박철우 ☎ 3706-1800 청렴윤리팀장: 김길중 ☎ 1810 담당: 이영운 ☎ 1813



IV 현안업무 추진보고

- ① 집중호우 피해지역 화재예방 및 복구지원
- ② 광범위한 동시다발성 재난대비 통제역량 강화

1

집중호우 피해지역 화재예방 및 복구지원

❖ 침수피해 복구 및 소방시설 조기 정상화를 통한 화재 등 2차 피해 예방조치

□ 추진개요

- 기 간 : 2022. 8. 16.(화) ~ 9. 16.(금) 1개월간
- 추진기관 : 소방재난본부 산하 전 소방기관
- 주요내용 : 집중호우 피해지역 소방대상물 및 재난 취약대상 복구지원

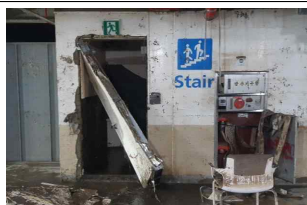
- ➔ ✓ 집중호우 피해 : 2022.8.8.(월) 08:00 ~ 8.13.(토) 20:30 / 12명(사망8, 부상4)
- ✓ 현장활동 내역 : 인명구조 356명, 안전조치 286건, 배수지원 1,665건

□ 추진내용

- 반지하 침수주택 『주택용소방시설, 보이는 소화기 등』 긴급조치
 - 반지하 침수주택 주택용 소방시설(단독 경보형 감지기) 우선 설치 및 교체
 - 재난취약지역(쪽방, 비닐하우스, 주거밀집지역 등) 보이는 소화기 정비 및 긴급복구
- 침수피해 시민들의 일상회복을 위한 『긴급 지원체계 구성·운영』
 - 소방시설 정상 복구시까지 소방시설 자체점검 유예조치 등 행정지원
 - 침수피해 지역 및 다중이용업소 피해 복구지원(의용소방대 활동실적 167회 1,214명)^{'22.8.11~8.23.(12일간)}
- 집중호우 피해대상 『긴급 소방시설 이동정비반』 운영
 - 소방시설 침수피해 조사, 자체점검 유예방안 안내, 비상시 조치사항 지도
 - 이재민 대피시설 위험요소 파악, 피난로 확보 등 안전컨설팅 제공
- 침수지역 『정압시설 등 도시가스시설』 긴급 안전점검
 - 침수 세대 내 가스계량기 및 경보기 미작동시 지원방안 협의
 - 침수지역 정압시설 정상 작동을 위한 세척 및 누출 검사 진행



침수주택 화재안전 점검



지하층 침수현장 점검



보이는소화기 정비



주택 화재경보기 교체

작성 자 | 예방과장 : 박성열 ☎3706-1500 | 예방팀장 : 이은규 ☎1510 | 담당 : 류경준 ☎1511

❖ 신고 폭주 및 광범위한 동시다발성 재난발생시 긴급구조 대응대책임

□ [상황관리] 신고 폭주 및 동시 다발성 재난대비 종합대책

《 '22.8.8. 집중호우시 신고폭주 상황 》

❖ 11,664건 접수(평상시 1,660건 7배) 2,726건 지령(구조요청 220건) / 수보대 40대 증설, 202명 근무(평상시 24대, 90명)

○ (인력운영) 상황관리 요원 전문성 향상 및 예비인력 확보

- 신고 폭주대비 시뮬레이션 훈련('22.9월중 / 비상접수대 설치 / 예산 24,788천원)
- 관할 지역 지리조사 등 전문성 강화(분기별 1회 / 취약지역 안전지도 활용 현장답사)
- 비상동원 예비상황 요원 투입(단계별 소방력 동원기준 마련 / 내근 1/2 동원)

○ (출동관제) 신고 폭주시 인명구조 최우선 상황관리 방안 마련

- 긴급구조 전담 관제팀 운영(상황관제 이중화)으로 인명구조 총력대응
- 무전혼선 대비 상황공유 채널 마련(카카오톡 등 SNS 운영)으로 주요정보 누락방지
- 신고폭주시 자동응답시스템(ARS) 안내멘트 개선*으로 비응급전화 종료 유도

※ 인명구조 등 긴급신고 외 120(다산콜센터)으로 안내(인명구조 요청 누락 방지)

❖ ARS 안내 멘트 개선 : 비응급전화 종료 유도

(현재) 119신고가 폭주하고 있습니다. 긴급신고인 경우 전화를 끊지말고 기다려주시기 바랍니다
(개선) (중략).. 긴급신고는 기다려주시고, 일반문의는 120으로 다시 전화주시기 바랍니다

□ [인명구조] 인명구조 최우선 중심 대응체계 재정립

○ (시 스템) 긴급 인명구조 중심의 재난종합상황실 119신고 시스템 개선

- 긴급 인명구조 상황(Code 0) 발생 시 종합재난상황판 고정 표출 추적관리
 - ※ 코드0 발령시 방재센터와 소방서 상황실에 상황통제 전담직원 지정하여 종료까지 직접관제
- 출동차량 모니터링 시스템 적용 확대(구급→화재,구조)로 실시간 출동상황 관리
 - ※ 재난진행상황(출동지령-출동중-현장도착) 지연 시 적색 표시등 점등 및 음향경보

- ARS 대기중 신고자 위치 표출 및 음성자동분석 시스템 구축(예정)

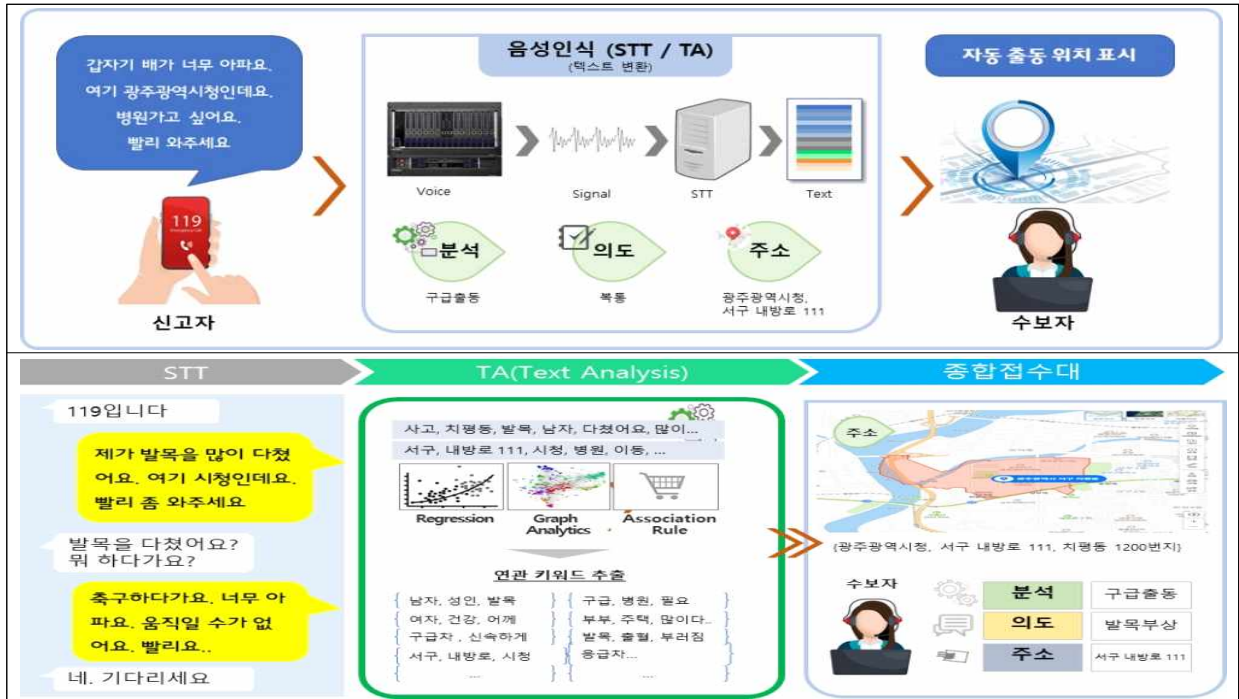
※ 신고폭주로 인한 특정지역 집중 대기신고와 신고자 ARS 녹취파일 분석

→ 재난규모 및 심각성 확인(예산 9억 5천만원 추산 / 중기 과제)

- 화상신고 & 현장 실시간 영상 통합 플랫폼 구축 및 미출동 차량 시각화

※ 통합 GIS 구축, MDT 재구축, 정밀 GPS 활용 모든 가용정보* 표출

* 차량 현황 및 위치, 출동영상, 현장활동 영상, CCTV 영상 등(예산 44억원 추산 / 중기 과제)



□ **(통합대응) 자연재난 적극 『대응단계 발령』 으로 통제역량 집중**

- 자연 재난으로 광범위한 피해상황 발생 시 광역 통합대응체계 전환
 - (소방본부) 상황 분석, 기관 간 기능 조정·통제, 현장 지원(인력·장비 지원) 등
 - ※ 본부직원은 소방서 상황실 및 피해지역 연락관으로 파견하여 현장에서 상황지원체계 구축
 - (소 방 서) 관할구분 없이 소방력 탄력운영(집중&분산), 피해지역 집중 대응
- 인명사고 현장 책임간부(단위지휘관) 지정·파견 밀접 대응
- 저지대 등 인명피해 발생 위험지역, 선제적으로 신속 구조팀 우선 배치
 - 기상예보 단계(장애요인 및 피해예측) ⇒ 신고접수 단계(저지대 침수, 고립 신고 집중시 타 관할 1~2개 구조대 전진 배치)

작성 자	종합상황실장 : 김명식 ☎3706-2301	상황총괄팀장 : 이은주 ☎2010	담당 : 신성현 ☎2014
	현장대응단장 : 정선웅 ☎3706-1700	현장지휘팀장 : 손병두 ☎1710	담당 : 황영규 ☎1711



① 주요 간부명단

□ 소방재난본부

소 속	직 위	계 급(직급)	성 명	현직위임용일	전 임 직 위
소방재난본부장		소방정감	최 태 영	'20.12.25	소방청 중앙소방학교장
소방 행정과	소방행정과장	소방준감	서 순 탁	'22.07.01	본부 재난대응과장
	소방정책팀장	소 방 령	김 성 철	'22.01.03	본부 조사팀장
	조직경영팀장	소 방 령	김 성 곤	'21.01.08	본부 소방정책팀장
	인 사 팀 장	소 방 령	김 병 춘	'22.07.04	강동 소방행정과장
	경 리 팀 장	소 방 령	김 대 성	'22.07.04	본부 청렴윤리기획
	자 산 관 리 팀 장	소 방 령	박 용 호	'21.07.05	본부 조사팀장
재난 대응과	재난대응과장	소방준감	현 진 수	'22.07.01	종로소방서장
	대응전략팀장	소 방 령	고 재 흥	'21.07.05	관악 예방과장
	구조대책팀장	소 방 령	이 낙 규	'22.07.04	노원 예방팀장
	구급관리팀장	소 방 령	진 광 미	'20.07.03	본부 전산기획팀장
	소방훈련팀장	소 방 경	박 길 영	'22.01.07	본부 대응전략팀 담당
	감염병관리팀장	소 방 경	박 소 현	'22.01.07	본부 간이SP 추진단장
예방과	예 방 과 장	소방준감	박 성 열	'21.10.14	소방청 소방정책과장
	예 방 팀 장	소 방 령	이 은 규	'21.07.05	본부 가스위험물안전팀장
	검사지도팀장	소 방 령	김 성 문	'22.07.04	본부 예방담당
	가스위험물안전팀장	소 방 령	이 용 관	'22.03.03	마포 재난관리과장
	홍보기획팀장	소 방 령	방 지 호	'20.07.03	본부 조직경영팀장
	소방기동점검팀장	소 방 경	박 병 재	'22.01.07	본부 검사지도팀 담당
안전 지원과	안전지원과장	소방준감	이 흥 섭	'21.01.01	본부 소방행정과장
	장비관리팀장	소 방 령	권 기 백	'21.03.17	송파 재난관리과장
	안전교육팀장	소 방 령	황 영 호	'22.07.04	본부 시민안전체험단 TF 단장
	정보시스템팀	소 방 령	배 미 순	'20.07.03	종합방재센터 장비관리팀장
	안전보건팀장	소 방 령	이 미 자	'19.01.11	송파 소방행정과장
	정보화전략팀장	소 방 경	이 은 철	'22.01.07	본부 전산기획팀 담당
현장 대응단	현장대응단장	소 방 정	정 선 웅	'22.06.24	학교 교육지원과장
	현장지휘팀장	소 방 령	손 병 두	'19.01.11	구로 예방과장
	지휘역량관리팀장	소 방 령	나 국 진	'22.07.04	서대문 대응총괄팀장
	재난조사분석팀장	소 방 령	홍 현 기	'21.07.05	본부 경리팀장
	현장민원전담팀장	소 방 령	탁 한 수	'22.07.04	특수구조단 소방항공대장
	재난협력팀장	소 방 령	김 준 철	'21.01.08	본부 소방정책팀장
소방 감사 담당관	119광역수사대장	소 방 경	신 형 욱	'21.07.09	양천 행정팀장
	소방감사담당관	소 방 정	박 철 우	'22.07.01	서초 소방행정과장
	청렴윤리팀장	소 방 령	김 길 중	'19.07.03	동대문 예방과장
	감 사 팀 장	소 방 령	이 종 문	'21.01.08	용산 행정팀장
	조 사 팀 장	소 방 령	공 병 렬	'22.01.03	본부 인사담당

□ 직속 기관장

직 위	계 급	성 명	현직위 임용일	전 임 직 위
종합방재센터소장	소방준감	김시철	'22.07.01	본부 소방행정과장
소방학교장	소방준감	성호선	'21.10.14	소방청 화재대응조사과장
119특수구조단장	소방정	고 승	'21.07.01	용산소방서장
종로소방서장	소방정	이정희	'22.07.01	중부소방서장
중부소방서장	소방정	권태미	'22.07.01	영등포소방서장
광진소방서장	소방정	장형순	'22.07.01	학교 인재개발과장
용산소방서장	소방정	최성범	'21.07.01	은평 예방과장
동대문소방서장	소방정	오정일	'21.01.28	성동소방서장
영등포소방서장	소방정	김용태	'22.07.01	본부 소방감사담당관
성북소방서장	소방정	김운섭	'21.01.01	강남소방서장
은평소방서장 직무대리	소방령	윤기응	'22.09.14	은평소방서 소방행정과장
강남소방서장	소방정	윤득수	'21.01.01	성북소방서장
서초소방서장	소방정	이용기	'22.07.01	동작소방서장
강서소방서장	소방정	정교철	'22.06.24	본부 현장대응단장
강동소방서장	소방정	김흥곤	'21.01.01	마포소방서장
마포소방서장	소방정	김장군	'21.01.01	소방학교 교육지원과장
도봉소방서장	소방정	이상일	'21.01.01	본부 소방감사담당관
구로소방서장	소방정	김용근	'21.01.01	도봉소방서장
노원소방서장	소방정	김성희	'21.07.01	송파소방서장
관악소방서장	소방정	이원석	'22.07.01	종합방재센터 종합상황실장
송파소방서장	소방정	김명호	'21.07.01	종합방재센터 종합상황실장
양천소방서장	소방정	박찬호	'22.07.01	서초소방서장
중랑소방서장	소방정	장만석	'21.07.01	본부 현장대응단장
동작소방서장	소방정	서영배	'22.07.01	관악소방서장
서대문소방서장	소방정	김경근	'21.01.01	본부 조직경영팀장
강북소방서장	소방정	양철근	'22.07.01	광진소방서장
성동소방서장	소방정	강동만	'21.01.28	소방학교 인재개발과장
금천소방서장	소방정	오재경	'22.01.01	본부 소방감사담당관