

제314회 시의회 임시회

도시안전건설위원회

자연과 사람이 공생하는 물환경 선진도시 서울

2022 센터 주요 업무보고

2022. 9.

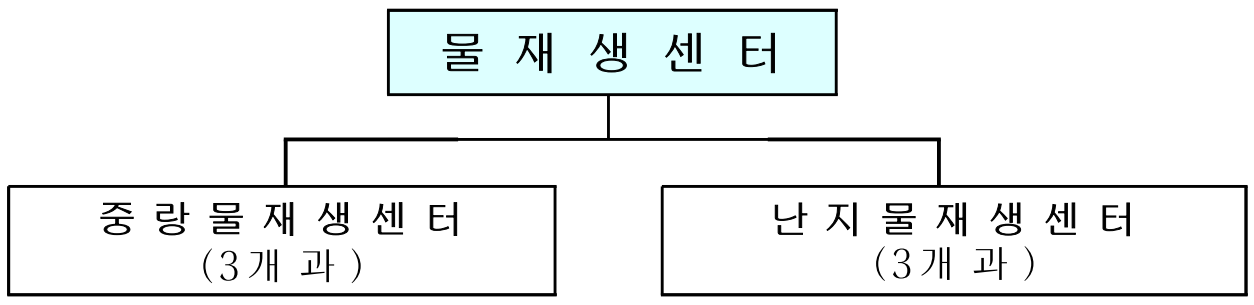
물 순환 안전국

(물재생센터)

I. 일반현황

1 조직 및 예산

□ 조직



※ 서울물재생시설공단(서남·탄천) 별도 보고

□ 인력 : 270명('22. 8.31. 현재)

○ 중랑 147, 난지 123

※ 기타 인력 : (부분위탁) 중랑 107, 난지 54

□ 기능

- 하수처리시설 운영 및 유지관리
- 하수처리구역별 차집관로 유지관리
- 슬러지처리시설 운영 및 유지관리
- 분뇨·정화조 처리시설 운영 및 유지관리

□ 예산

(단위 : 백만원)

구분	2021년	2022년	증감률(%)
계	233,702	219,356	-6.1
중랑	134,891	123,962	-8.1
난지	98,811	95,394	-3.5

2 시설용량 및 처리구역

□ 시설용량

구 분		계	중 량	난 지
위 치		-	성동구 자동차시장3길 64	고양시 덕양구 대덕로 426
부지면적 (천 m ²)		1,662	733	929
시설용량	하 수 (만m ³ /일)	245	159	86
	분 뇨 (kl/일)	8,500	4,000	4,500
차집관로	하천수 (개소)	36	26	10
	연장 (km)	281	186	95

□ 처리구역

물재생센터	처리구역 (km ²)	행정구역
계	208.48	14개 자치구(한강 이북) 및 경기도 2개시
중 량	128.54	(전역) 중구, 성동, 광진, 동대문, 중랑, 성북, 강북, 도봉, 노원 등 9개구 (일부) 종로, 의정부시
난 지	79.94	(전역) 용산, 은평, 서대문, 마포구 등 4개구 (일부) 종로, 중구, 성동구 및 고양시

Ⅱ . 2022년 운영실적(8월말 기준)

1 처리량

□ 하수, 분뇨, 음폐수 처리

구 분	하 수 (만 m ³ /일)	분뇨 및 정화조 (kl/일)	음폐수 (kl/일)
계	186	7,727	380
중 량	127	4,453	252
난 지	59	3,274	128

□ 슬러지 처리

(단위 : 톤/일)

구 분	계	하수슬러지				협잡·침사물 (민간위탁: 소각처리)
		자체건조	자체소각	수도권 매립지	민간위탁 (시멘트, 토질 개선제 등)	
계	975	523	135	100	193	24
중 량	653	445	-	56	139	13
난 지	322	78	135	44	54	11

2 수질관리 및 시설물 이용

□ 수질관리

(단위 : mg/L, 총대장균군수 : 개/ml)

구 분		BOD	TOC	SS	T - N	T - P	총대장균군수
유입수	중 량	127.4	71.8	90.3	36.0	3.5	157,311
	난 지	137.5	80.1	93.6	29.0	2.9	154,737
방류수	기 준	100이하	250이하	100이하	200이하	0.50이하	3,000이하
	중 량	4.6	5.4	3.6	14.0	0.2	710
	난 지	3.3	5.3	3.6	12.6	0.1	225

□ 시설물 이용실적

(단위 : 명)

구 분	건 학		체육시설 이용	
	목 표	실 적	목 표	실 적
계	81,000	12,266	20,000	20,311
중 량	80,000	12,233	10,000	12,413
난 지	1,000	33	10,000	7,898

※ 체육시설 : 테니스장, 족구장, 축구장, 배드민턴장, 풋살장 등

※ 서울하수도과학관(중량센터) 프로그램 교육 인원 : 6,329명

- 온라인 교육 : 1,577명, 대면교육 : 4,752명

Ⅲ. 2022년 주요업무 추진현황

1. 하수처리 공정관리 강화 및 운영 개선

2. 노후 설비 개량 및 기능 고도화 추진

3. 차집관로 점검·보수 및 성능개선 추진

4. 악취발생 저감을 위한 발생원 집중관리 및 시설개선

5. 신재생에너지 활용 및 효율개선으로 에너지 사용량 절감

1

하수처리 공정관리 강화 및 운영 개선

물재생센터 하수처리 효율 향상을 위한 최적의 공정 및 운영관리 강화를 통한 안정적인 방류수질 도모

□ 추진개요

- 방류수 수질기준 및 수질오염총량제 기준 준수를 위한 운전관리 강화
 - 공정별 특성에 따른 설비 개선 및 취약요인 해소
 - 총인처리시설 등 시설 현대화를 통한 방류수 수질 개선 도모
- 하수처리 공정 개선 및 고도화로 안정적 수질관리
 - 노후시설 개선 및 개선된 처리공정 도입으로 하수처리 성능 향상
 - 수질 측정시스템 확대 설치 등을 통한 효율적인 수처리 공정 제어

□ 추진실적(8월 말 기준)

[중량]

- 하수처리 공정관리 강화 및 총인처리시설 효율적 운영으로 적정 방류수 수질 유지
 - 총인처리시설 실 처리량 : 466,476 m^3 /일(설계용량 : 412,000 m^3 /일)
 - 3처리장 방류수 수질개선 : BOD(11.9→2.1mg/L), 총인(1.016→0.092 mg/L)
- 4처리장 수질계측 모니터링시스템 구축('22.4월 계약, 595백만원)
 - 실시간 수질자동 측정을 통해 최적의 하수처리 공정관리 도모
 - 측정항목 : 7개항목(pH, DO, MLSS, SV30, NH₄-N, NH₃-N, PO₄-P)
- 수질계측기 유지관리 용역('22.1월 계약, 248백만원)
 - 관리대상 계측기 : 104대, 관리기간 : '22.1.~12
 - 주요내용 : 계측기(pH등 9개항목) 교정 및 점검(변환기, 센서, 케이블 등)
- 생물반응조 최적운동을 위한 포기설비 교체 등 추진('22.1월 계약, 267백만원)
 - 2처리장 생물반응조 및 송풍설비 노후부품 교체 및 정비 실시

작성자

중량물재생센터소장: 윤창진 ☎2211-2501 운영과장: 최영효 ☎2504 담당: 이도훈 ☎2669
난지물재생센터소장: 송장현 ☎300-8502 운영과장: 김봉철 ☎8540 담당: 윤혜선 ☎8527

[난지]

- 안정적인 수질관리를 위한 노후설비 교체 완료(1,942백만원)
 - 1처리장 최종침전지 헬리컬스킴스키머 13대 교체 완료('22.4)
 - 2처리장 슬러지수집기 3대 교체 및 슈(총 140개소) 교체 완료('22.2~4)
 - 상암오수펌프장 침사인양기 2대 및 수처리장 협잡출 처리기 2대 교체 완료('22.5)
- 집중관리형 수질측정시스템(BMS) 설치 사업 추진(400백만원)
 - 1처리장 생물반응조 1계열 4개지 설치 진행중('22.5.24 계약체결)
- 2022년 난지물재생센터 공공하수도 기술진단 용역 실시(288백만원)
 - 하수처리 및 분뇨처리 시설 기술진단 진행중('22.6.17 계약체결)

□ 향후계획

[중량]

- 3처리장 최초침전지 슬러지수집기 구동부 교체사업 추진(1,200백만원)
 - 30년이상된 노후 감속기 및 구동축, 체인 등 교체로 안정적 수처리 기능 확보
 - 대상시설 : 3처리장 A,B계열 32지('23년 C,D계열 32지 교체예정)
- 3처리장 수질개선을 위한 마이크로디스크 필터 교체(734백만원)
 - 총인처리시설이 없는 3처리장 A, B계열 수질개선을 위한 노후 설비 교체
- 수질TMS 총유기탄소(TOC) 측정기기 구매 활용(160백만원)
 - 수질자동측정 항목 변경(COD→TOC)에 따라 TOC측정기 설치 감시
- 침사지 및 최초침전지 슬러지 적정처리를 위한 설비 설치(1,300백만원)
 - 3처리장 최초침전지 슬러지수집기 9대 교체(700백만원)
 - 2처리장 최초침전지 미세목스크린 및 스킴스키머 5대 교체(600백만원)

[난지]

- 공공하수처리 시설 처리효율 개선을 위한 기술진단 진행(288백만원)
 - 난지물재생센터 공공하수도 기술진단 용역 추진(산학연계)
- 유량균등분배를 위한 수문 정비 및 전동화사업 추진 계속(500백만원)
 - 2처리장 최초침전지 6계열 유입수문보수 및 전동화·중앙감시제어(32문)
- 1처리장 이차침전지 스킴스키머 9대 시설개선(500백만원)
- 자동 인발 시스템 구비된 계면측정기 12대 설치(480백만원)

노후화된 하수처리시설 보수 및 개량 등을 통한 시설의 적정 관리로 하수처리 효율 향상 및 시설의 적정 성능 유지

□ 추진개요

○ 시설의 노후화에 따른 기능 저하 대비 적정 시설개선 추진

- 노후 설비의 잦은 고장으로 인한 가동률 저하 방지를 위한 성능 개선 실시

□ 추진실적(8월 말 기준)

○ [중량] 주요 노후 설비 보수공사 추진

- 수 처 리 분 야 : 수문밸브, 전동기제어반 교체 등 20건(8,733백만원)
- 슬러지처리분야 : 탈취배관, 원격감시제어반 교체 등 15건(9,312백만원)
- 토목시설물 등 : 최초 침전지 보수 등 22건(13,221백만원)
- 안전관리분야 : 산업안전·중대재해 및 소방 시설 개선 등 3건(1,000백만원)

○ [난지] 주요 노후 설비 개량 및 기능 고도화 추진

- 수 처 리 분 야 : 슬러지수집기 교체 등 22건(12,208백만원)
- 슬러지처리분야 : 원심농축기 교체 등 3건(1,665백만원)
- 토목시설물 등 : 난지수계 차집관로 보수 공사 등 11건(16,493백만원)

□ 향후계획

○ [중량] 노후설비 개량 지속 추진

- 수 처 리 분 야 : 미세목스크린 교체 등 7건(1,940백만원)
- 슬러지처리분야 : 슬러지감량화 설비 등 3건 (3,300백만원)
- 토목시설물 등 : 중량천 차집관로 성능개선공사 등 5건(4,919백만원)
- 안전관리분야 : 안전시설 설치 및 개선공사 등(1,000백만원)

○ [난지] 노후설비 개량 및 기능 고도화 추진 : 18건 13,080백만원

- 수 처 리 분 야 : 반류수조 덮개 설치 등 7건(3,050백만원)
- 슬러지처리분야 : 농축약품 탱크 및 투입시설 교체 등 8건(5,830백만원)
- 토목시설물 등 : 난지수계 차집관리 보수공사 등 3건(4,200백만원)

작성자

중량물재생센터소장: 윤창진 ☎2211-2501 시설보수과장: 안종필 ☎2503 담당: 조양호 ☎2572

난지물재생센터소장: 송장현 ☎300-8502 시설보수과장: 조선행 ☎8580 담당: 김정선 ☎8541

하수 차집관로 유지관리 및 노후 관로 보수보강을 통해 시설의 통수능 및 안전성 확보 등 성능개선 추진

□ 추진개요

- 차집관로 현황
 - 총 연 장 : 281km(우수토실 828개, 맨홀 2,850개 등)
 - 중랑 186km, 난지 95km
- 차집관로 유지보수 및 성능개선
 - 관리인력 : 15명(중랑 8, 난지 7)
 - 관리방법 : 차집관로 정기적 보수로 성능유지, 주기적인 순찰 및 점검실시

□ 추진실적(8월 말 기준)

[중랑]

- 청계천 차집관로 단면 보수공사 : 2건 5,207백만원
 - 좌안 : 단면보수 12,742㎡, 신담빛물펌프장~사근램프, '22.6. 준공(4,574백만원)
 - 우안 : 단면보수 1,842㎡, 제2마장교 주변~사근램프, '22.6. 준공(633백만원)
- 성북천 및 우이천 원형 차집관로 보수공사 : 1,731백만원('21.10. 계약)
 - 관경 D 700 ~ 1,200mm, 길이 1,388m ※ 2022.9.16 준공예정
- 청계천 차집관로(우안)물막이공사 : 822백만원
 - 차집관로 신설 관경 D 1,800mm, 길이 644m ※ 2022.6.30. 준공
- 차집관로 시설물유지 관리 : 3건 2,080백만원
 - 중랑천 외 25개소 차집관로 유지보수(연간단가) : 821백만원
 - 차집관로 및 하수시설 준설공사(연간단가) : 828백만원
 - 차집관로 준설토 운반 및 처리용역 : 431백만원

작성자

중랑물재생센터소장: 윤창진 ☎2211-2501 시설보수과장: 안종필 ☎2503 담당: 조양호 ☎2572
 난지물재생센터소장: 송장현 ☎300-8502 시설보수과장: 조선행 ☎8580 담당: 김 한 ☎8558

[난지]

- 난지수계 차집관로 보수공사 완료 : 2건 9,235백만원
 - '21년도 불광천/홍제천 차집관로 보수공사(5,991백만원)
 - 불광천 L=685m, 홍제천 L=1,140m
 - '21년도 한강 차집관로 보수 및 물막공사(3,244백만원)
 - 단면보수 및 물막이 L=650m
- 홍제천 차집관로 성능 개선공사 완료 : 1,085백만원
 - 차집관로 신설 관경 D 600mm, 길이 : 223m
- 차집관로 시설물유지 관리 : 2건 1,100백만원
 - 난지수계 차집관로 준설(1,200 m^3) 5월 착공 (620백만원)
 - 하수차집시설물 유지보수 5월 착공 (480백만원)
 - 차집관로 U형 단면보수 600 m^2 및 흡관부설 L=360m 등
- 최초침전지 유지보수 완료 : 1,689백만원
 - 최초침전지 5개소 유지보수 공사 완료

□ 향후계획

[중랑]

- 청계천 차집관로(좌안) 단면 보수공사 : 4,500백만원
 - 단면보수 9,984 m^2 , L = 1,040m
 - ※ 22.8월 발주, 9월 계약 및 착공예정(21년 사고이월 공사구간 준공 이후)
- 중랑천 차집관로 성능 개선공사 : 2,102백만원 ※ '22.10월 발주예정
 - 원형차집관로 개량 (D600~700mm, L= 968m)
- 방학천 차집관로 성능 개선공사 : 1,317백만원 ※ '22.10월 발주예정
 - 원형차집관로 개량 (D900~1,100mm, L= 222m)
- 차집관로 시설물 유지관리 : 연간단가 계속사업
 - 차집관로 유지보수, 준설공사 및 준설토 운반·처리
- 중랑처리구역 복개맨홀탐지 및 GIS DB 구축용역 : 201백만원, ※ '22.9월 발주
 - 중랑처리구역 내 차집맨홀 조사 및 차집시설물 GIS DB 구축

[난지]

- 난지수계 차집관로 보수공사 착공 : 6,000백만원
 - 불광천 L=1,100m, 홍제천 L=480m
- 차집관로 시설물 유지관리 착공 : 2건 1,100백만원
 - 차집시설물 유지보수(연간단가), 준설공사 및 준설토 운반·처리
- 한강 차집관로 보수공사 시행 : 4,000백만원

하수 및 분뇨처리 과정에서 발생하는 악취의 집중관리 및 시설 개선을 통해 악취발생을 최소화하여 지역 민원 예방 및 쾌적한 환경 조성

□ 추진개요

○ 주요 악취 발생원

- 슬러지처리시설 : 농축조, 소화조, 탈수기, 1,2건조시설
- 수 처리 시설 : 유입시설, 침사지, 1차 침전지
- 분뇨처리시설 : 분뇨 투입시설, 분뇨 저류시설

○ '20년 악취 기술진단 결과에 따른 환경개선 사업 추진

○ 악취발생원 정기적 점검 및 센터 내부 악취관리 강화

- 주기적 악취 측정 및 현황 전광판 포출, 시설 보수보강 및 악취 밀폐 등

□ 추진실적(8월 말 기준)

[중량]

○ 악취발생 최소화를 위한 전문기관 주기적 측정관리

- 측정대상 : 악취 방지시설 20개소 40개 확인 지점(부지경계선 별도 측정)
- 측정주기 : 분기 1회
- 측정결과 : 복합 악취 216~233배(기준 500배 이하)

○ 2처리장 및 3유입동 노후 악취포집밸브 교체(22.5월 계약, 44백만원)

- 2처리장 풍량조절용 댐퍼(12개), 3유입동 풍량조절용 댐퍼(23개)

○ 제2건조시설 지하 악취포집 덕트 연장 및 송풍기 교체(22.5월 계약, 17백만원)

- 덕트 연장(15M) 및 송풍기 1대 교체

○ 농축기동 악취저감등을 위한 노후 협잡물처리기 교체(22.5월 계약, 300백만원)

- 협잡물처리기 350 m^3 /h, 협잡물 원활한 처리로 악취저감 기대

작성자

중량물재생센터소장: 윤창진 ☎2211-2501 운영과장: 최영호 ☎2504 담당: 도형철 ☎2569
 난지물재생센터소장: 송장현 ☎300-8502 관리과장: 한상각 ☎8510 담당: 황동현 ☎8512

[난지]

- 노후 탈취기 교체 및 정비 사업(283백만원)
 - 분뇨처리장 1농축기 저류조 탈취기 1대 교체 완료('22. 3.)
 - 최초침전지 탈취기 정비 완료('22. 5.)
- 최초침전지 탈취기(A호기) 담체 교체(226백만원)
 - 부식으로 폐기된 바이오 담체 충전 및 악취저감('22.7.~22.9)
- 노후 실시간 악취측정기 교체(27백만원)
 - 제2처리장 최초침전지 실시간 악취측정기 교체 완료('22. 5.)
- 분뇨처리시설 탈취기 개선사업 진행중(444백만원)
 - 분뇨농축기동 약액세정탑 (150m³/분) 제작·설치('22.5.~22.9.)
- 악취 발생 원인 모니터링 및 진단 실시 : 퇴직 공무원 활용(시비 지원)

□ 향후계획

[중량]

- 악취발생시설 및 탈취시설 주기적 점검 관리 강화
 - 탈취시설 주기적 검사(분기 1회) 및 시설 가동상태 점검
- 탈수기동 악취저감등을 위한 노후 협잡물처리기 교체(300백만원)
 - 협잡물처리기 350m³/h, 협잡물 원활한 처리로 악취저감 기대
- 슬러지 감량화설비(농축기) 교체(1,000백만원)
 - 노후 농축설비 교체로 악취저감 효과기대
- 슬러지 적정처리를 위한 노후 탈수기 교체(1,200백만원)
 - 내구연한의 경과된 탈수기(30m³/h) 2대 교체

[난지]

- 수처리 반류수조 덮개 설치(900백만원)
 - 시설규모 : 850m²(5m×66m×2지, 5m×38m×1지)
- 수처리 반류수조 및 분뇨상징수 탈취기 설치(700백만원)
 - 처리용량 : 300m³/분, 처리방식 : 약액세정+바이오
- 슬러지 소각시설 탈취기 설치(1,000백만원)
 - 처리용량 : 500m³/분, 처리방식 : 약액세정
- 악취모니터링 시스템 구축사업 실시(700백만원)
 - 탈취기 29대 센서 부착 및 실시간 악취 농도 수집(연차별 추진)
- 실시간 악취측정기 추가 설치(33백만원)
 - 덕은지구방향 실시간 악취측정기 추가 설치

하수처리과정에서 발생하는 소화가스, 슬러지 건조재 등의 판매와 노후설비의 에너지 고효율 설비로의 교체 등을 통한 운영 효율화 도모

□ 추진개요

- 하수 슬러지 건조 잔재물 및 소화가스 활용 수입 창출
 - 슬러지 건조재, 잉여소화가스 등 연료 및 에너지원으로 판매
- 시설 개선 및 고효율 설비교체 등으로 운영 효율화 도모
 - 대형설비 등 고효율 시설로 교체, 전력절감 및 소화가스 증산 운영

□ 추진실적

[중량]

- 소화가스 및 슬러지 건조재 등 판매를 통한 수익 창출(1,001백만원)
 - 소화가스 정제 도시가스 판매(에스코): 5,293천Nm³/865백만원
 - 슬러지 건조재 화력발전소 판매(한국동서발전): 10,093톤/136백만원
- 에너지 효율 향상을 위한 3처리장 유입동 노후 디젤엔진 펌프교체(1,470백만원)
 - 디젤엔진 1,350HP×1대, 압축사류펌프 380m³/분×1대
- 전력소비량이 적은 조명기구로 교체(280백만원)
 - 1건조시설 : 관리동 LED 조명교체(31개소)
 - 2건조시설 : 공동구 LED 조명교체(24개소)
 - 1 처리장 : 총인시설 조명등 LED 조명교체(189개소)
- 피크전력 관리를 위한 일일 전력사용량 모니터링 강화
 - 154kv 변전실을 통한 센터 내 전력사용량 실시간 감시 철저

작성자

중량물재생센터소장: 윤창진 ☎2211-2501 시설보수과장: 안종필 ☎2503 담당: 신인철 ☎2562
 난지물재생센터소장: 송장현 ☎300-8502 운영과장: 김봉철 ☎8540 담당: 윤혜선 ☎8527

[난지]

- 소화가스 및 슬러지 건조재 등 판매를 통한 수익 창출(200백만원)
 - 소화가스(413 m^3 , 152백만원), 건조재(3,694톤, 48백만원)
- 에너지 효율 개선을 위한 에너지 진단(26백만원)
 - 본처리장 및 유입펌프장 에너지 진단 기술용역 진행('22.3 ~ 9.)
- 에너지 효율 향상을 위한 노후설비 교체(1,254백만원)
 - 슬러지 2처리장 농축기동 원심농축기 1대 교체 완료(22. 3.)
 - 상암오수펌프장 침사인양기 교체 완료('22. 4.)

□ 향후계획

[중랑]

- 소화가스 및 건조슬러지 판매 지속 추진(500백만원)
 - 소화가스 정제 도시가스 판매(에스코) : 2,646천 Nm^3 /432백만원
 - 건조슬러지 화력발전소 판매(한국동서발전) : 5,000톤/68백만원
 - ※ 건조슬러지 판매는 당진화력 발전소 정비('21.10~'23.6)에 따른 발전시설 일부 가동 중지로 판매금액 감소 예상
- 슬러지 안정적 보관을 위한 저장시설 설치(2,271백만원)
 - 저장용량 : 약 6,000 m^3 (W32.5m×L95m×H2m 실 저장 높이)
 - ※ 신규 저장시설 설치시 총 9,000 m^3 저장 가능(기존저장시설 3,000 m^3 포함)
- 3처리장 최종침전지 노후 외부반송 슬러지 펌프교체(197백만원)
 - 내구연한이 경과된 펌프 4대교체(총 32대 중 21대 기 교체 완료)

[난지]

- 유입펌프장 특고압 수배전반 교체사업 계속(1,000백만원)
 - 특고압 수배전반, 정류기, 현장조작반 등 교체 1식
- 유입펌프장 모터펌프 교체사업 계속(500백만원)
 - 노후되어 효율이 저하된 모터펌프 2대 및 현장조작반 교체