

# 혹서기 거리노숙인 특별보호 대책

올 여름철 기온상승에 따른 폭염발생 증가가 예상됨에 따라 기온 변화에 취약한 노숙인을 보호하기 위한 대책을 시행하고자 함

## I 현 황

- 노숙인 수 4,264명, 노숙인시설 50개소 (‘14.5.1 현재, 단위 : 명)

구 분	합 계	거리 노숙인	시설노숙인						
			소계	종합 지원 센터	일시 보호 시설	자활 시설	재활 시설	요양 시설	무료 급식소
시설수	50	-	50	2	4	31	8	4	1
노숙인 수	4,265	744	3,521	214	279	1,231	300	1,497	-

※ 여성가족정책실 소관 여성노숙인 요양시설 2개소 제외

## II 추진 방향

- 무더위쉼터 운영 및 샤워시설 개방으로 노숙인 건강, 청결유지 지원
- 거리노숙인 밀집 및 산재지역에 대한 정신건강팀 활동 강화
- 여름철 거리노숙인 증가에 따른 상담강화, 시설입소 등 적극 유도

### 2014년 여름철(6~9월) 기후전망

- 기온은 평년(22~25℃)보다 높을 것으로 전망, 북태평양 고기압의 영향으로 무더운 날씨를 보일때가 많을 것으로 전망됨
- 강수량은 평년(501~940mm)과 비슷하겠음. 대기불안정에 의해 많은 비가 내릴 때가 있겠으며, 지역적인 편차가 크겠음
- 장마는 6월중순 남부지방을 중심으로 많은 비가 내릴 것으로 예상되어 지난해처럼 일찍 시작할 것으로 예상됨

### III

## 추진 개요

- 추진기간 : '14. 6. 1 ~ 9. 30 (4개월간)
- 추진기관 : 시, 자치구(관계기관 및 민간단체 협력)
  - 서울시 : 혹서기 거리노숙인 대책 총괄, 밀집지역 중심으로 상담·순찰
  - 자치구 : 노숙인 산재지역 현장상담 및 순찰하고 상황관리 및 보고
- 주요 추진내용
  - 노숙인 종합지원센터, 일시보호시설 등을 무더위 쉼터로 지정·운영
  - 노숙인 현장상담 및 순찰 강화, 폭염환자 발견시 응급조치·병원이송
  - 밀집·산재지역의 정신질환, 알코올의존 거리노숙인 상담 강화
  - 노숙인 시설 여름철 식중독 예방 등 위생관리 철저 등

### << 새롭게 추진하는 사항 >>

#### ☞ 영등포역 '노숙인 옷방' 설치 및 의류 지원

- 영등포역 옹달샘드롭인 센터내에 프로그램실 일부 활용하여 설치
- 샤워실 이용노숙인에게 갈아 입을 옷을 제공하여 위생·청결 향상

#### ☞ 찾아가는 정신과 진료서비스

- 정신과 전문의 야간 아웃리치(18:00~22:00)
  - ▶ 서울역, 을지로입구역, 영등포역 등 노숙인 밀집지역 순회 진료
- 정신질환 및 알코올 의존자에 대한 주기적 상담, 진료, 입원조치
- 정신질환 여성노숙인 집중상담, 필요시 응급입원 조치(6.9 ~ 6.30)
  - ※ 서울시내 여성노숙인 : 서울역, 영등포역, 고속터미널, 잠실역 등 38명 상주('14. 5.1일 기준)

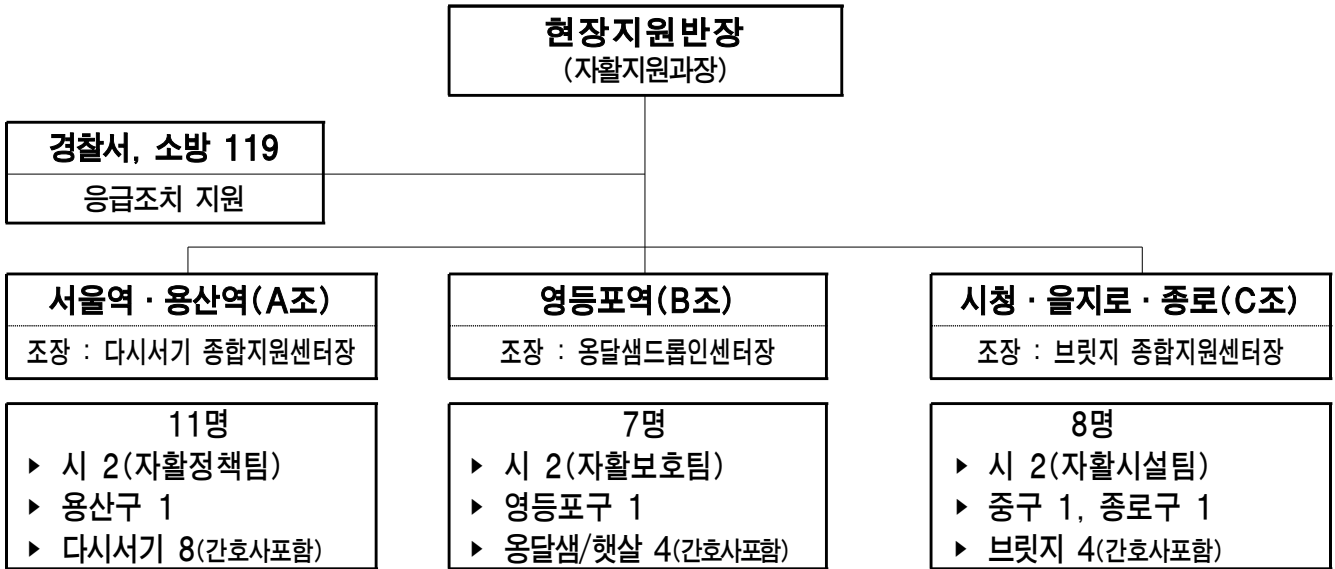
# IV

## 세부 추진계획

### ◀ 응급구호 서비스 강화

○ 노숙인 밀집지역 「혹서기 응급구호반」 운영 (시 자활지원과)

- 구 성 : 3개반 26명



- 활동기간 : '14. 6. 15 ~ 9. 15(3개월간, 공휴일 포함)
- 활동시간 : 10:00 ~ 18:00(폭염 시간대인 12~16시 집중활동)
- 활동장소 : 노숙인 밀집지역(서울역, 용산역, 영등포역, 시청·을지로)
- 활동내용
  - ▶ 시설별 거리상담원이 1일 2회이상 순찰하고 폭염특보 발령시 폭염시간대 매 2시간마다 순찰 실시  
(아리수 공급, 의약품 등 의료서비스 제공, 무더위 쉼터 안내 등)
  - ▶ 시, 자치구 공무원은 휴일을 포함, 근무조를 편성하여 폭염특보 발령시 합동으로 담당 구역 순찰 및 거리상담 지원
  - ▶ 폭염에 취약한 노숙인은 대피장소로 이동 조치하고, 의식불명 등 위기노숙인은 119 구급대를 통해 병원이송

#### ※ 폭염특보 발령기준

- 폭염주의보 : 일최고 **33℃** 이상인 상태가 **2일 이상** 지속 예상될 때
- 폭염경보 : 일최고 **35℃** 이상인 상태가 **2일 이상** 지속 예상될 때

○ **노숙인 산재지역 자치구별 「혹서기 응급구호반」 구성·운영**

- 거리노숙인이 상주하거나 노숙 예상지역에 대해 1일 1회이상 순찰 실시하여 무더위쉼터 이용, 시설입소 등을 권하고 폭염특보 발령시 폭염시간대(12~16시) 순찰 강화
- 종로, 중구, 용산, 영등포구를 제외한 거리노숙인이 10명이상 상주하고 있는 동대문구 등 7개 자치구(붙임2 참조)는 자체적으로 특별 보호대책을 수립하여 시행
- 민간단체인 '거리의천사들'은 동남권지역 4개구(서초, 강남, 송파, 강동구) 주1회 야간상담활동

○ **「무더위 쉼터」 지정 및 운영**

- 지정현황 : 종합지원센터, 일시보호시설 등 14개소(붙임3 참조)

(단위 : 개소, 명)

구분	계	밀집지역			산재지역
		소계	서울역	영등포역	
쉼터 수	14	9	6	3	5
이용규모	850	770	480	290	80

- 운영기간 : '14. 7. 1 ~ 8. 31(2개월간) ※ 날씨에 따라 연장 운영
- 운영시간 : 밀집지역 24시간, 산재지역 10시 ~ 18시(8시간) 운영  
 ※ 따스한채움터는 급식시간을 감안하여 10시 ~ 18시 운영
- 운영방법
  - ▶ 냉방 및 샤워시설 등을 갖추고, 위치·운영프로그램 등 사전 홍보
  - ▶ 내방 또는 응급구호반을 통해 연계된 노숙인 응급보호 및 상담
  - ▶ 많은 노숙인이 이용하도록 건강관리, 교양프로그램 등 적극 운영

※ 市에서 운영하는 무더위쉼터 외에 거리노숙인이 10명 이상인 자치구에서는 관내 지역복지관, 노숙인시설, 주민센터 등을 자체적으로 지정하여 무더위 쉼터 운영

## ○ 노숙인 정신건강팀 활동 강화

- 찾아가는 정신과 진료서비스 제공(신규)
  - ▶ 서울역, 영등포, 을지로입구역중심으로 주 2~3회 야간상담 실시
  - ▶ 야간상담에 정신과 전문의 동행, 정신질환 노숙인 진료서비스 제공
- 여성 거리노숙인 대상 집중 정신상담 및 입원조치(신규)
  - ▶ 기 간 : 6. 9 ~ 6. 30 (22일간)
  - ▶ 지 역 : 여성노숙인이 주로 상주하는 서울역, 고속터미널, 잠실역 등
  - ▶ 대 상 : 서울시내 여성 거리노숙인 38명('14. 5.1일 기준)
  - ▶ 내 용 : 중증 정신질환 여성노숙인 상담 및 응급입원 조치  
대한 찾아가는 치료서비스 제공
- 알코올, 정신건강 등 교육 및 상담프로그램 운영
  - ▶ 기 간 : 7. 1 ~ 8.26(2개월), 매주 화요일 15~16시
  - ▶ 장 소 : 서울역 우체국 앞 지하 대피소
  - ▶ 대 상 : 서울역 응급대피소 이용노숙인
  - ▶ 내 용 : 웃음치료, 알코올·우울증 상담 등으로 사회성 향상 및  
안전사고 예방

## ◀ 위생, 안전관리 강화

## ○ 거리노숙인 목욕서비스 지원 강화

- 서울역 우리옷방 등 샤워실 운영시간 연장
  - ▶ 평시 09:00 ~ 18:00 → 09:00 ~ 22:00 (4시간 연장운영)
- 종합지원센터, 일시보호시설 및 노숙인 밀집지역 주변의 샤워실을 개방하여 목욕 및 의류지원
  - ▶ 영등포 응달샘드롭인센터 옷방 설치, 의류 비치(서노협 지원, 신규)

※ 여름철 의류는 (주)영원무역 등 11개 기관으로부터 3만여점을 후원받아 응급대피소 이용노숙인에게 배포할 계획임

- 샤워실, 화장실 및 누수지점 등을 점검하여 미흡사항 기능보장

- 여름철 식중독 예방을 위한 위생관리 철저(전 노숙인시설)
  - 「집단급식소 위생관리매뉴얼」 (식품의약품안전청)에 따른 식중독 예방
    - ※ 매뉴얼은 시설별 이메일로 별도송부
  - 이용노숙인에게 질병관리, 청결유지 등 개인 위생교육 실시(주1회)
  - 대규모 집단급식장인 ‘따스한채움터’는 특별 위생관리 추진
    - ▶ 급식제공단체 및 급식이용자에 대한 위생관리 교육 실시(6월중)
    - ▶ 식중독 예방을 위한 식기류 소독, 식당 청소, 구충 예방 등 철저
  
- 흑서기 안전사고 예방 철저(전 노숙인시설)
  - 전기, 가스, 수도, 소방시설 등 사전점검 및 미비사항 보완
  - 식중독, 뇌염 등 여름철 질병예방을 위한 자체 방역활동 추진
  - 기상청 폭염예보시 이용노숙인 등에 대한 주의 안내 등 홍보
  - 폭염피해에 따른 응급조치 요령 숙지, 아리수 등 비상물품 비치

## **V** 소요 예산 : 32,300천원

- 무더위 쉼터 운영 : 10,300천원(냉방시설 전기요금)
  - 이용인원 30인 이하 : 200천원 × 5개소 × 2개월 = 2,000천원
  - 이용인원 30~50인 : 300천원 × 1개소 × 2개월 = 300천원
  - 이용인원 50인 이상 : 500천원 × 8개소 × 2개월 = 8,000천원
  
- 샤워실 등 기능보강 : 20,000천원
  - 서울역 우리옷방 5,000천원, 용달샘드롭인센터 15,000천원
  
- 영등포역 용달샘드롭인센터 우리 옷방 설치 : 2,000천원
  - 의류 진열용 옷장·사물함 제작, 옷걸이 등 구매

## VI

## 행정 사항

- 자치구별 자체 보호대책 수립, 추진 : 5.30(금)까지 市로 제출
  - ※ 거리노숙인 10명이상인 자치구는 반드시 자체계획 수립, 제출
- 폭염대책 추진실적 일일보고(붙임 4)
  - 자치구 : 특이사항 발생 시 즉시 통보(노숙인 사망, 병원이송 등)
  - 종합지원센터 등 무더위 쉼터 : 혹서기대책 추진기간 동안 일일보고
- 폭염대비 식수(아리수) 공급 협조(상수도사업본부 생산관리과)
  - 서울역 희망지원센터, 영등포역 희망지원센터, 영등포보현의집 응급 대피소, 따스한 채움터 등 2만병(350ml, 1,000박스)

- 붙임 1. 기관별 추진사항 1부,  
2. 자치구별 거리노숙인 현황 1부,  
3. 노숙인 무더위 쉼터 지정 현황 1부.  
4. 폭염대책 일일상황 보고양식 1부. 끝.

## 기관별 추진사항

분 야	추진 사항	추진기관
노숙인 보호대책 수립	○ 노숙인 보호대책 총괄 및 예산배정	서울시
노숙인 보호대책 시행	○ 자치구별 노숙인 보호대책 수립 ○ 노숙인 복지시설 추진상황 점검 및 보고	자치구
혹서기 응급구호반 운영, (거리상담활동 강화)	○ 노숙인 밀집지역 현장 주간 순찰 강화 ○ 폭염특보시 무더위 쉼터 등으로 이동조치 및 응급 상황에 대처	서울시, 자치구 종합지원센터, 일시보호시설
식수(아리수) 제공	○ 폭염특보시 거리노숙인에게 아리수 제공	상수도사업본부 종합지원센터, 일시보호시설
무더위 쉼터 운영	○ 「무더위 쉼터」 14개소 지정 운영 ○ 무더위 쉼터 자체운영 계획 수립 및 홍보	해당 노숙인시설, 무료급식소
밀집, 산재지역 정신질환, 알코올의존 노숙인 상담 강화	○ 찾아가는 정신과 치료서비스 제공 ○ 여성 거리노숙인 집중상담 및 입원조치 ○ 알코올, 정신건강 등 교육프로그램 운영	노숙인 정신건강팀
식중독 예방 등 위생관리	○ 시설(이용)노숙인 대상 위생관리 교육실시 ○ 각 시설별 위생관리 매뉴얼 숙지 및 시행 ○ (민간)급식단체에 매뉴얼 공람 및 홍보	노숙인 시설, 무료급식소
혹서기 안전사고 예방	○ 여름철 질병예방을 위한 자체 방역활동 ○ 에어컨 등 냉방설비 가동상태 수시 점검 ○ 폭염특보시 이용노숙인 등에 대한 안내	노숙인 시설, 무료급식소



《붙임2》

## 자치구별 거리노숙인 현황('14. 5. 1 현재)

자치구	소계	남성	여성	조사 지역
계	744	706	38	
종로구	70	63	7	종각역, 종로3가역, 충정로역, 광화문 등
중 구	238	230	8	을지로입구, 시의회지하도, 남대문지하도 등
용산구	145	140	5	서울역, 용산역, 중앙지하도, 이태원역 등
성동구	3	3	0	마장동 상원어린이공원, 한양공원 등
광진구	6	6	0	뚝섬유원지역, 뚝섬지구, 어린이대공원 등
동대문구	34	33	1	청량리역, 용두근린공원, 정릉천일대 등
중랑구	17	17	0	망우1동 체육공원, 중랑역, 상봉동빈집 등
성북구	5	5	0	길음역, 성신대입구역, 안암대교 등
강북구	5	5	0	수유역, 한신대주변, 미아삼거리역 등
도봉구	2	2	0	평화도봉공원, 포돌이 만남의 광장 등
노원구	3	3	0	창동역 등
은평구	3	3	0	연신내역, 응암역, 물빛공원, 불광시장 등
서대문구	28	27	1	독립어린이공원, 연대, 서소문고가아래 등
마포구	5	5	0	홍대역, 합정역, 신촌역, 연남동 느티공원 등
양천구	0	0	0	양천공원, 신트리공원 등
강서구	0	0	0	안양천 인근 등
구로구	2	2	0	남구로역, 대림역, 도림천, 안양천 등
금천구	1	1	0	시흥IC 등
영등포구	101	91	10	영등포역대합실, 영등포공원, 서울교 아래 등
동작구	10	7	3	사당역, 신대방역 등
관악구	3	3	0	신림역, 신대방역, 가로공원, 도림천 등
서초구	34	31	3	고속터미널 및 인근 지하상가, 이수역 등
강남구	10	10	0	논현역, 선릉역, 강남역, 서울의료원 등
송파구	16	16	0	석촌호수, 잠실역, 가락시장 등
강동구	3	3	0	천호역, 천호공원 등

《붙임3》

## 노숙인 무더위 쉼터 지정현황

연번	관할 자치구	시설명	주소	이용가능 인원(명)	전화번호
				<b>850</b>	
1	중 구	서울역 응급대피소	서울역 우체국앞 지하보도	100	777-0564
2	용 산 구	다시서기 종합지원센터	용산구 갈월동 14-30	130	777-5217
3	용 산 구	만나샘 일시보호시설	용산구 동자동 35-80	70	757-7598
4	용 산 구	서울역 희망지원센터	서울역 광장	50	777-0564
5	용 산 구	무료급식소 '따스한채움터' 3층	용산구 동자동 43-9	60	713-3698
6	서대문구	브릿지 종합지원센터	서대문구 합동 13	70	363-9199
7	영등포구	옹달샘 일시보호시설	영등포구 문래동1가 13	180	2068-9113
8	영등포구	햇살 일시보호시설	영등포구 영등포2가 28-150	70	2636-8182
9	영등포구	영등포 보현의 집	영등포구 영등포동2가	40	2069-1600
10	성 동 구	비전트레이닝센터	성동구 용답동	20	2243-9183
11	은 평 구	은평의마을	은평구 구산동	20	3156-6300
12	동대문구	가나안쉼터	동대문구 전동2동	20	964-1558
13	중 량 구	구세군자활주거복지센터	중량구 망우3동	10	313-1991
14	관 약 구	반석교회 쉼터	관악구 봉천4동	10	871-4580

※ 30人以下 월 200천원, 30~50人以下 월 300천원, 50인초과 월 500천원 지원

## 폭염대책 일일상황 보고

(2014. . (화))

( 기 관 명)

노숙인 보호활동 ※ 주간시간대(10:00 ~ 18:00)

구분	현장 보호				무더위쉼터		비 고
	무료진료 (명)	상 담		시설입소 등 보호조치 (명)	이용인원 (명)	샤워인원 (명)	
		순찰 (회)	인원 (명)				
금 일							
누 계							

주요 활동사항

- 
- 
- 

폭염피해 현황

-