

# 시 의 회 보 고

〈 2021년 도농상생 공공급식 지원계획 〉

2021. 4. .

평 생 교 육 국

# 2021년 도농상생 공공급식 지원계획

도농상생 공공급식 제도개선 및 운영 내실화를 통해 공공급식 사업을 확대하여 서울시민에게 안전하고 건강한 식재료를 안정적으로 공급하고자 함

## I 사업개요 및 경과

### 추진근거

- 서울특별시 도농상생 공공급식 지원에 관한 조례

### 추진경과

- 도농상생 공공급식 정책발표 및 광역지자체-서울시 협약식('16.11.30.)
  - 9개 광역지자체(경기, 강원, 충남·북, 전남·북, 경남·북, 제주)와 MOU체결
- 도농상생 공공급식 지원사업 추진계획(시장방침 제381호, '16.12.7.)
- 2017년 도농상생 공공급식 시범사업 시행(6개 자치구-산지 협약)
  - '17.5월 강동구(완주군) / '17.11월 금천구·동북4구(나주·담양·부여·홍성·원주)
- 도농상생 공공급식 지원사업 개선계획(부시장방침 제246호, '18.10.4.)
  - 식재료 차액지원 제도 완화(60%) 및 공급제외 품목지정(우유·빵·떡)
- 2020 도농상생 공공급식 지원계획('20.2.6.)
  - 유통단계 안전성 검사 전담기관(서울보건환경연구원) / 자치구 책임의 산지관리 및 점검·평가체계 구축

## II '20년 추진실적

### 2020년 추진실적

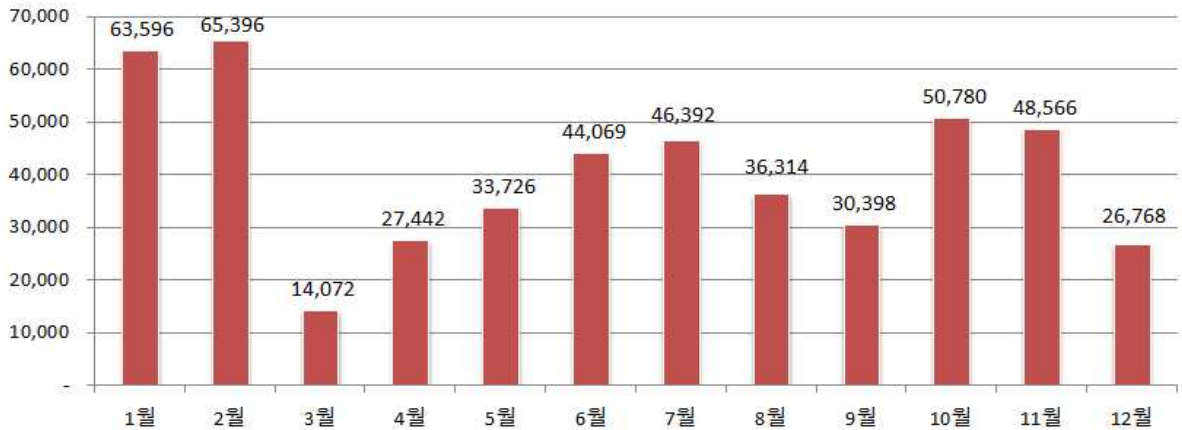
- 공공급식 참여시설 증가 : '19.12월 1,575개소 ⇨ '20.12월 1,760개소
  - 코로나19 유행으로 전년 대비 공공급식 이용인원은 대폭 감소함
    - ▶ '19.12월 64,550명(43.7%) ⇨ '20.12월 26,768명(19.1%)
    - ▶ 코로나 1차(2월말), 2차(8월), 3차(12월) 유행으로 공공급식 이용인원 감소

○ **급식지원금 지원** : 월 식재료 60%이상 구매시 500원 지원

- 연인원 436,120명, 4,648백만원 지원

※ '20년 월별 공공급식 이용현황

(단위 : 명)



○ **'20년 12월말 기준 친환경 농산물 비율 84%**(붙임 참고)

※ 건강한 식재료 공급 위해 친환경농산물 70%이상 목표관리제 지속 유지

○ **중랑구 공공급식센터 신규 건립으로 친환경 식재료 안정적 공급**

- 기존 강서센터 임차 → 중랑구 관내 자체시설 확충('20.12.24. 개소)

○ **자치구 신규 확산을 위한 예비산지 선정 : 2개소**(청양, 거창)

○ **유통단계 식재료 안전성 검사기관 일원화 : 서울시보건환경연구원 전담**

- 안정적인 검사체계를 구축하고자 검사기관 일원화 추진

※ 서울친환경유통센터 검사소(6개구), 서울시 보건환경연구원 검사소(7개구)

⇒ 서울시 보건환경연구원 검사소로 일원화

○ **민관거버넌스를 통한 자치구 및 생산자-소비자 소통강화**

- 공공급식위원회 2회, 가격품질분과위원회 6회, 교육협력분과위원회 1회

▶ 공공급식 제도개선, 식재료 적정 가격 심의, 교육·도농교류 활성화 논의

- 도농상생 공공급식 성과평가 및 정책포럼 개최('20.12.10.)

▶ 공공급식 도입으로 급식의 질 개선, 도농상생 기여 등 전반적인 만족도 향상

○ **공공급식 이용시설 만족도 조사결과**

- 주요의견 : '공공급식이 급식의 질 향상에 기여했다'는 의견(84~96.6%)과

'식재료에 대한 전반적인 만족도가 높아졌다'는 의견(84~100%)이 많았음

- 기타의견 : 주문가능 품목 부족, 수정결제 불편 개선요청 등

### Ⅲ

## 문제점 및 개선방안

### □ 문제점

#### ○ 자치구 신규 참여 저조로 인해 공공급식 확산 한계 직면

- 미참여 자치구(12개구) 공공급식에 대한 관심 및 참여 소극적
- 자치구 매칭예산 부담, 희망산지 비매칭 등으로 자치구 신규 참여 소극적
- 코로나19 집합금지 조치 등으로 미참여 자치구 대상 사업설명회 등 홍보실적 저조

#### 〈 자치구 미참여 사유 〉

- ❖ 구청장(부구청장)의 공공급식 정책에 대한 낮은 공감대
  - '20.5.26.(화) 구청장협의회, '20.6.10.(수) 부구청장회의 등 자치구 협의회를 통한 공공급식 참여 요청하였으나 참여 희망자치구 없음
  - 자치구 매칭 예산확보 및 구의회의 사업 반대로 인한 정책적 어려움 발생
- ❖ 자치구 공공급식 관련 교육, 보육, 복지 등 주관부서 불분명

#### ○ '21년 급식지원금 축소로 공공급식시설 참여 동기부여 약화

- 코로나19로 인한 민생경제 지원에 따른 市 재정여건 악화로 전년 대비 급식지원금 축소 편성(1식당 '20년 500원 → '21년 250원 축소)

#### ○ 자치구 - 산지 1:1매칭에 따른 공급품목 부족으로 친환경식재료 원활한 공급 차질

- 타산지 친환경식재료 품목(특산물)에 대한 소비자 선택권이 없어 소비자(공공급식시설) 입장에서 다양한 친환경식재료 구매에 제한
  - 어린이집 등 이용시설에서 산지 공급품목 수 확대 요청 민원 발생
- 산지 미공급 품목은 중간생산자조직 또는 유통업체를 통해 도내산으로 공급
  - 유통단계 추가에 따른 비용 증가 공급가격 인상 요인 발생
- 산지(도내산 포함) 미공급 품목에 대해 자치구 공공급식센터 수탁기관에서 공급하는 비율이 27.6%로 높음(붙임 1 참조)
  - ▶ 수탁기관 공급제품 : 자치구와 공공급식센터 수탁기관 가격 협의 후 공급

## □ 개선방안

### ○ 공공급식사업 신규 자치구 및 시설 참여 유도 방안 마련

- 공공급식센터와 합동으로 미참여 자치구 및 시설 방문, 적극적인 사업안내 및 참여 유도
- 1:1 매칭산지 간 인근지역 교차공급을 통한 산지공급비율 확대
- 공공급식 대상 시설 참여 유도를 위한 우수참여시설 표창 등 인센티브 운영
- 공공급식 대상시설 및 학부모 대상 공공급식을 활용한 친환경식재료에 대한 각종 자료 제공을 통해 공공급식 이해도 제고
- 참여 확대를 위한 별도 TF를 구성, 자치구 공공급식센터의 효율적 운영 및 확산방안 등 논의

### ○ 단계별 식재료 안전성 검사 강화로 공공급식 신뢰도 제고

- 산지, 자치구 공공급식센터, 유통단계에서 단계별 식재료 안전검사 추가 실시
- 정기적인 산지 평가 및 식재료 안전성 점검

### ○ 자치구, 산지와 협력적 거버넌스 운영으로 책임성 강화

- 자치구센터 운영위원회를 통해 자치구-산지-공공급식시설 간 지속적 소통 독려
- 산지 지자체, 산지 센터와 실무협의를 통한 공급 품목 및 규격 다양성 확보
- 자치구·산지와 연계하여 다양한 산지 체험프로그램 개발, 확대 운영

### ○ 포스트 코로나 대비 온라인 매체활용을 통한 비대면 홍보 확산

- '21년 도농상생 공공급식 홍보 영상 제작 및 배포(시→자치구)
- 시 홍보 사이트 및 시·구대표 온라인 채널 등 활용

### ○ 공공급식 사용자 모니터링 및 시스템 기능개선 추진

- 헬프데스크·사용자 회의를 통한 사용자 요구사항 지속적 반영
- 공공급식센터 클레임 신속 처리를 통한 식자재 반품 및 교환의 용이성 제고

## '21년 달라지는 주요 사항

## ○ 공공급식 급식지원금 기준 변경

구분		2020년	2021년
지원단가		1인 1식당 500원	<b>1인 1식당 250원</b>
지원 대상	어린이집	· 기준단가 × 원부등록수(중식) · 20.3.1.이후 기준단가 × 실제급식수(중식) 적용	<b>기준단가 × 실제급식수(중식)</b> * 코로나19 완화로 정상운영시 현원으로 변경 가능
	아동센터	기준단가 × 월급식수	좌동
	복지시설	기준단가 × 월급식수	좌동
기준 단가	어린이집	복지부 지원단가 + 급식지원금 (최저 단가 적용)	<b>0~2세 : 1,900원 + 250원</b> <b>3~5세 : 2,500원 + 250원</b>
	아동센터	결식아동 지원단가의 80% + 급식지원금	좌동
	복지시설	복지시설 평균단가 + 급식지원금	좌동

## ○ 1:1 매칭산지 간 인근지역 교차공급을 통한 산지공급비율 확대

## ○ 우수 공공급식 참여시설에 대한 인센티브제 운영

- 자치구별 우수 공공급식 참여시설 3개소 선정 및 서울시장 표창 수여

## ○ 안전한 식재료 공급을 위한 검사 및 점검 강화

- (생산) 농산물 잔류농약 검사 확대 : 표본검사('20년) → 생육주기별 전수검사('21년)
- (유통) 축·수산물 안전성 표본검사 추진 : 농산물('20년) → 농·축·수산물('21년)

## ○ 포스트 코로나 대비 온라인 매체활용을 통한 비대면 홍보 확산

- '21년 도농상생 공공급식 홍보 영상 제작 및 배포(시→자치구)
- 시 홍보 사이트 및 시·구대표 온라인 채널 등 활용

## ○ 공공급식 쇼핑몰사이트 제로페이 결제시스템 구축

- 신용카드수수료 절감 및 결제대금 입금기간 단축(7일→3일)

## □ 추진개요

- '21년 예산 : 10,207백만원(시비) ※ 구비 별도편성 : 2,354백만원
- 사업규모 : 14개구(기존 13개구, 신규 1개구) 11센터(기존 10개센터, 신규 1개센터)
  - ('20년)13개구 1,760개소 → ('21년)14개구 1,890개소 참여 확대
  - ※ 자치구 연차별 확대추진 : '21년(14개소)→'22년(16개소)→'23년(18개소)→'24년(20개소)

'17년(6개구)						'18년(9개구)			'19년~'20년(13개구)				'21년~'
강동	금천	성북	강북	노원	도봉	서대문	은평	동작	중랑	송파	영등포	동대문	신규
↕	↕	↕	↕	↕	↕	↕	↕	↕	↕	↕	↕	↕	↕
원주	나주	담양	부여	홍성	원주	전주	군산	강진	영광	안동	김해	남원	모집중

- 지원대상 : 어린이집, 지역아동센터, 복지시설
- 대상품목 : 농·축·수산물, 가공식품 등 산지 기초지자체에서 조달 가능한 품목
  - 지역상권 소비 촉진을 위해 빵·떡·우유 제외
- 추진방법 : 자치구별 공공급식센터(직영 또는 위탁) 설치·운영
  - 산지 지자체와 자치구간 1:1 매칭을 통해 식재료 직거래 공급

## □ 추진계획

### ① 자치구 참여 확대를 통한 공공급식 활성화 정책지원

#### 〈 기본 방향 〉

- 공공급식에 대한 홍보 및 소통강화를 통한 공공급식 정책 공감대 확산
- 찾아가는 친환경식재료 교육 및 산지교류 체험활동 등으로 자발적 공공급식 참여 유도
- 자치구 희망 산지가 서울시 산지선정 조건에 부합될 수 있도록 사전 컨설팅 지원

- 공공급식 관련자 대상으로 간담회 및 설명회 등 개최
  - 미참여 자치구 대상 정기적 현장 홍보 및 참여 독려 : 월 2회
  - 미참여 자치구내 지역맘카페, 어린이집연합회 등을 대상으로 간담회, 사업설명회 등 개최
  - 자치구청장 협의회 등에 지속적 안건 상정하여 사업취지 및 추진절차 등 안내
- 참여자치구·공공급식센터 협업하여 인접 미참여 자치구 공공급식 홍보
  - 미참여 자치구 내 공공급식시설 대상 친환경 식재료 교육, 산지 체험활동, 공공급식센터 견학 등을 통해 자발적 공공급식 참여유도
- 자치구 희망산지가 산지선정기준에 부합될 수 있도록 사전 컨설팅 지원
  - 자치구의 희망산지가 서울시 산지선정에 미달되지 않도록 서울시 공공급식 산지 선정 절차 및 기준 공유 및 컨설팅 지원

## ② 이용시설 지속 참여 및 미참여 시설 참여 확대

### 〈 기본 방향 〉

- 교차산지 연결, 매칭산지 기획생산 등을 통한 다양한 품목의 친환경 식재료 공급 지원
- 우수참여시설 표창추진, 이용시설 만족도 조사를 통한 정기적인 모니터링 실시
- 급식의 질 향상을 위한 공공급식 급식지원금 지속 지원
- 공공급식센터를 통한 친환경식재료 공급비율 70%이상 지속 유지

#### ○ 다양한 품목의 친환경 식재료 공급 지원

— 기존 자치구-산지 1:1 매칭을 유지하면서 교차산지 연결

- ▶ 1:1 매칭 산지의 생산제품을 우선 공급하고 타 자치구와 기 매칭된 산지들 중 교차산지를 연결하여 매칭산지의 미생산 식재료 공급 지원
- ▶ 매칭산지 및 교차산지에 없는 식재료에 한하여 공공급식센터에서 조달

— 매칭산지의 기획생산 등 공급품목 확대 유도

- ▶ 자치구 시설의 주문 식재료를 분석하여 주문량이 높은 식재료에 대한 공급 품목 지속적 확대 및 규격 다양화

#### ○ 이용시설 지속 참여 및 미참여 시설 참여 유도

— 우수 참여시설 선정 및 서울시장 표창 상신 : 자치구별 각 3개소

— 공공급식 만족도 조사를 통한 정기적인 시설 모니터링 및 개선의견 검토

— 우수참여시설 사례 전파를 통한 미참여 시설 독려

— 급식지원센터와 연계한 산지별 식재료 활용 공공급식 식단 및 레시피 제공

— 서울형 어린이집 인증 등 각종 평가시 평가 항목에 친환경급식 참여 현황 반영 : 보육담당관 협의 추진

#### ○ 공공급식 급식지원금 지원 지속

— 지원금액 : 1인 1식당 250원(어린이집 기준, 월 5천원)

— 지원조건 : 공공급식센터를 통해 60%이상 구매시 지원

- ※ 친환경 식재료 단가 및 품질관리, 타 유통업체와의 비교분석 자료 제공, 학부모 참여 프로그램 활성화 등으로 공공급식 지원금액 축소로 인한 기 참여시설 이탈방지 및 지속 참여 유도

#### ○ 건강한 식재료 공급을 위한 친환경식재료 구매비율 70% 목표 지속

— '20.12월말 구매비율 : 84%



### ③ 안정적 산지직거래 공급을 위한 자치구 공공급식센터 설치·운영 지원

#### 〈 기본 방향 〉

- 자치구 공공급식센터 운영 지속 지원 및 안정적 친환경 식재료 공급을 위한 신규 공공급식센터 건립 추진

#### ○ 자치구 공공급식센터 운영 지속 지원

- 지원 자치구센터 : 10센터('20년) ⇨ 11센터('21년, 신규 1센터 개소)
- 공공급식센터 운영비(임대료·인건비 등) 지원 ※ 자치구와 5:5 매칭
- 공공급식센터 시설 개보수비 지원
- 차량구입비(센터당 4대), 식재료 배송비(자치구센터 → 시설) 등 지원

#### ○ 자치구별 또는 권역별 공공급식센터 건립 추진

- 자치구 공공급식센터 건립비 지원(자치구별 15억원 한도)
- 미건립 기존·신규 자치구별 친환경유통센터 활용 임차공간 협의 사용('21.10월)  
※ '21년 신규 1개 센터 : 센터 건립 전까지 친환경유통센터 임시적 활용
- 기존 임차시설 활용 자치구도 관내 별도 공공급식센터 설치 유도  
※ 고등학교 1학년 친환경 급식 확대 시행에 따른 친환경유통센터 공간 협소 등

### ④ 공공급식 확산 및 제도개선 마련을 위한 TF구성

#### 〈 기본 방향 〉

- 공공급식 확산을 위한 신규 자치구 및 시설 참여 유도 방안 마련
- 공공급식 추진상 제기된 문제점에 대한 개선 방안 마련

#### ○ 위원구성 및 운영

- 공공급식위원장을 포함한 산지, 자치구 센터, 복지시설, 시의원 등 각 분야별 대표성을 지닌 전문가 6명
- TF운영 : '21. 2. ~ '21. 4. 기간 중 3~5회 한시적 운영

#### ○ 주요 논의 안건

- 공공급식센터 효율적 운영을 위한 방안(권역별 통합운영센터 등 논의)
- 소비자 식재료 선택권 확대를 위한 1:1 매칭산지에서 교차산지 확대 가능 여부 및 방안
- 기타 도농상생 공공급식 확산 방안 등 장기적 로드맵 수립을 위한 주요 의제 발굴

## □ 추진개요

- 근 거 : 서울특별시 도농상생 공공급식 지원에 관한 조례 제3조
- 대 상 : 공공급식 식재료, 생산·유통시설·종사자 위생 등
- 사업내용 : 생산·유통단계별 식재료 안전성 관리, 안심식재료 지킴이단 운영

## □ 추진계획

- 생산단계 : 인증단계 및 센터입고단계 사전 식재료 안전성 검사관리
  - 안전성 검사기관 : 농업기술센터 및 전문검사기관
  - (생산지 인증단계) 친환경 및 지자체인증 식재료에 대해 출하자별 품목별 전수검사
  - (산지센터 입고) 농산물 잔류농약 표본검사(월20건이상)에서 **생육주기별 전수검사**로 확대, 축·수산물 표본검사 실시, 산지 및 도내산에서 수급된 **일반농산물은 전품목 검사 후 공급**
- 유통단계 : 자치구별 공공급식센터 식재료 안전성 검사관리
  - 안전성 검사기관 : 서울시보건환경연구원
  - 농산물 표본검사(자치구별 주 4건) → **농산물·축·수산물 표본검사 확대 추진**
    - ▶ 부적합 식재료 조치사항 : 공급중지 → 대체식재료 확보공급 → 행정처분(제재조치)
    - ※ 부적합 식재료 생산자 제재 조치 : (1차)3개월 정지→(2차)6개월 정지→(3차)영구정지
- 소비단계 : 자치구별 안심식재료 지킴이단 협약 산지 모니터링 실시
  - 식재료 생산지, 공공급식센터(산지 자치구) 현장방문, 안전성 및 시설위생점검
- 공공급식 식재료 안전성 검사결과 공개
  - 도농상생 공공급식 홈페이지(<http://donong.seoul.go.kr>) 및 수발주프로그램, 자치구 소식지 등에 **'안전성 검사결과'**를 게시, 대시민 정보 접근성 제고

## □ 추진일정

- 유통단계 식재료 안전성검사 실시 : '21. 연중실시
- 공공급식 식재료 안전성 검사결과 공개 : '21. 4월~

### □ 추진방향

- 공공급식센터 및 매칭산지에 대한 정기적 평가 등 자치구의 관리·감독 역할 강화
- 공공급식 참여시설 지원 및 관리 강화

### □ 추진계획

#### ○ 자치구 공공급식센터 민간위탁 지도점검

- 추진방향 : 공공급식센터 운영실태 점검 및 확대 기반 마련
- 대상/기간 : 13개 자치구 10개 공공급식센터 / '21. 3월 ~ 10월
- 점검범위 : 민간위탁 일반, 식재료 조달기준, 안전성 및 위생분야 등
- 점검방법 : 점검반 구성(자치구 주도) 및 점검표에 의한 점검
  - ▶ 시·구 합동점검 : 전년도 자치구 점검센터 5개소(강동구, 금천구, 서대문, 동작구, 은평구)
  - ▶ 자치구 자체점검 : 합동점검 제외 센터 5개소(동북4구, 중랑구, 송파구, 동대문구, 영등포구)
  - ▶ (신규) **배송차량 안전성 점검** : 자치구 자체 점검(연 3회)
- 점검결과 조치 : 경미사항 즉시시정, 위법부당의 경우 환수 등 조치

#### ○ 자치구 공공급식운영위원회 구성·운영 활성화

- 자치구 공공급식의 원활한 운영 및 개선을 위한 공공급식운영위원회 개최
  - ▶ 추진근거 : 자치구별 도농상생 공공급식 지원에 관한 조례(공공급식위원회의 설치 및 기능)
  - ▶ 구 성 : 15인 이내(위원장 포함), 당연직 및 위촉직 구성
  - ▶ 주요역할 : 자치구 공공급식 지원, 공공급식 센터 운영 및 식재료 품목·물량·가격 등 중요사항 심의

#### ○ 자치구 산지 기초지자체 평가

- 평가기간 : '21. 6월 ~ 7월
- 평가주체 및 평가대상 : 13개 자치구 및 산지 기초지자체

주체	강동	금천	강북	노원	도봉	성북	서대문	동작	은평	중랑	송파	동대문	영등포
대상	완주	나주	부여	홍성	원주	담양	전주	강진	군산	영광	안동	남원	김해

- 평가방법 : 자치구별 평가단을 구성하여 서류점검 및 현장방문 평가 실시
  - ▶ 평가단 구성 : 자치구별로 7명 이내 구성
  - ▶ 자치구 공무원, 공공급식센터 관계자, 공공급식시설 종사자 및 관련자, 산지 및 식재료 전문가 등
  - ▶ 정기평가(연1회) 및 최종평가(3년 도래) 실시
- 평가내용 : 농·축·수산물·가공식재료의 생산·유통관리 및 위생관리 전반
- 평가결과 조치 : 자치구별 산지 기초지자체에 시정조치 요구 및 조치결과 제출

## □ 추진개요

- 추진목표 : 도농상생 공공급식 이해 확산 및 참여율 제고
- 대 상 : 일반시민, 공공급식 관계자 및 시설 이용자, 자치구 관련자

## □ 추진계획

- 공공급식에 대한 이해 및 인식제고를 위한 대시민 홍보 강화 및 미참여 시설 참여 유도
    - 미참여 공공급식 대상시설에 대한 간담회 및 사업설명회 개최
    - 리플릿, 가정통신문 등 홍보물 배포로 수혜자(학부모 등)에 대한 홍보 강화
    - 자치구 홍보 체계(소식지, 홈페이지 등)를 통한 우수사례 전파
    - 공공급식센터 이용시설 중 센터 이용률 50%이상 참여시설 인증현판제작 보급
  - 식생활 교육, 도농 교류를 통한 공공급식 이해 확산 및 인지도 제고
    - 센터별 식생활 교육 추진, 공공급식시설 관계자 산지방문 추진
    - 친환경 학교급식 먹거리와 연계된 체계적인 홍보 추진
  - 포스트 코로나 대비 온라인 매체활용을 통한 비대면 홍보 확산
    - '21년 도농상생 공공급식 홍보 영상 제작 및 배포(시→자치구)
    - 시 홍보 사이트(서울시 SNS 활용 홍보 및 '내 손안의 서울' 등) 및 서울시, 자치구 대표 온라인 채널 등 활용
- ※ 시민소통담당관 및 뉴미디어담당관 등 협조

## □ 추진일정

- 홍보실적 월별보고(센터 → 시, 자치구) : '21. 1월~
  - 센터별 식생활교육 및 산지체험 활동 : '21. 3월 ~
  - '21년 도농상생 공공급식 홍보 영상 제작 : '21. 4월 ~
  - 간담회 및 사업설명회 개최 : '21. 5월~
- ※ 어린이집·지역아동센터 등 시설 및 자치구 대상 추진
- 비대면 온라인 활용을 통한 홍보체계 정립 : '21. 상시

## 5

# 민관이 참여하는 협력적 거버넌스 운영

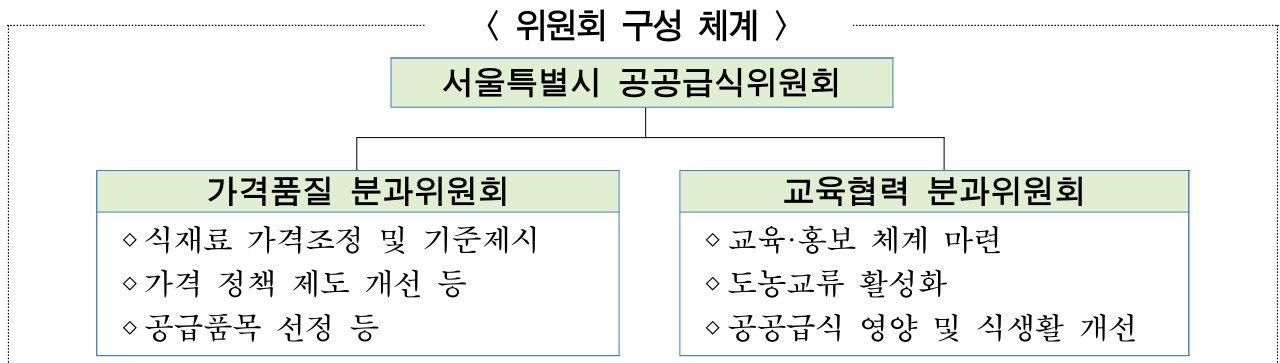
지속

### □ 추진근거

- 「서울특별시 도농상생 공공급식 지원에 관한 조례」 (제9조~제16조)

### □ 위원회 개요

- 구성체계 : 총19명(당연직 4, 위촉직 15)
  - 소비자·산지 관계자, 전문가가 참여하는 도농상생 공공급식 '민관거버넌스 구축'
  - ※ 시민참여형 위원회로 운영(2명)



- 임 기 : 위촉일로부터 2년(1회에 한하여 연임가능)
- 역할 및 심의사항 : 공공급식 운영 전반에 대한 정책 및 실행, 센터 지원 등

### □ 추진계획




- 공공급식운영위원회 운영 : 정기회(연2회), 임시회(필요시)
- 제3기 공공급식위원회 구성 추진
  - 방 법 : 유관기관 추천 및 전문 인력풀 활용 위촉직 15명 구성
  - 구성방향
    - ▶ 기존 위원 중 1회에 한하여 연임 희망 위원 우선 위촉(연임대상 : 위촉직 15명 중 7명)
    - ▶ 양성평등기본법 제21조에 의거 여성위원 40%이상 구성
  - 임 기 : '21. 9. 27. ~ '23. 9. 26. (2년간)

### □ 추진일정

- 공공급식위원회 및 분과위원회 개최 : '21. 2월 ~
- 공공급식위원회 구성 계획 수립 및 신규 위원 위촉 : '21. 7월 ~
  - 제2기 위원회 활동실적 및 지역·소속·전문성 등을 고려한 제3기 위원 신규·재위촉

## □ 사업개요

- 사업명 : '21년 공공급식시스템 기능개선 운영 유지 확산
- 사업기간 : '21. 1. 1. ~ '21. 12. 31.
- 사업비 : 354백만원(전산개발비 169백만원, 공공운영비 185백만원)
- 시스템 구성

시스템명	홍보시스템	웹쇼핑몰	수발주시스템	모바일시스템
초기화면				
URL	http://donong.seoul.go.kr	http://donong.seoul.go.kr/SHOP	http://donong.seoul.go.kr/SEFOOD	http://donong.seoul.go.kr/MOBILE
사용자	대시민 누구나	구매자(어린이집 등) 13개구 1,760개 시설	공공급식업무 담당자	공공급식업무 담당자
주요내용	·공공급식 지원사업 소개 ·자치구, 산지센터 소개 ·공공급식 신청 ·안전성검사 결과 공개	·식재료 검색 주문 ·급식지원금 신청 ·클레임, 카드결제 등	·식재료 주문관리 ·입출고 및 배송관리 ·클레임, 결제, 내역서출력 ·안전성검사 결과 공개	수발주 정보 및 통계정보를 언제 어디서나 검색할 수 있는 사용자별 편의성 제공

## □ 추진계획

- 시스템 기능개발
  - 급식시설(직장어린이집) 유형체계 추가, 식재료명 연관 검색어 관리 기능
  - 홍보사이트 이미지 개편(성별영향 평가 자문결과 적용), **안전성검사결과 공개**
  - **(신규)제로페이 결제방식 추가, 문자(SMS)서비스 카카오톡 전환**
- 운영·유지·확산
  - 헬프데스크·사용자 회의를 통한 요구사항 지속적 반영 및 사용자별 시스템 교육 실시
  - 응용SW 및 상용SW(5종) 유지관리·시스템 장애처리·웹접근성 품질인증

## □ 추진일정

- 홍보사이트 메인 이미지 개편 등 지속적 개선 : 연중 상시
- 식재료 안전성검사 관리대장 기능개발(산지·자치구센터용) : '21.3.~
- 자치구 공공급식센터 실무자회의 개최(연4회) : 분기별

V

# 행정사항

1

## 서울시 향후 추진일정

공공급식 활성화 추진

- '21년 도농상생 공공급식 지원계획 배포 : '21.2.19.  
 - 자치구 및 공공급식센터, 산지 자치단체 등
- '21년도 도농상생 공공급식 지원계획 시의회 보고 : '21.4.
- 분기별 급식지원비 및 공공급식센터 운영비 등 사업비 교부 : 분기별
- 신규 참여 자치구 모집 및 지원 계획 이행 등 : '21.3.~

소요예산

(단위 : 천원)

통계목	산출내역	예산현액	비 고
	<b>총 계</b>	<b>10,207,408</b>	구비: 2,353,780
사무관리비	공공급식위원회, 산지선정위원회 운영, 생산자 간담회, 각종 홍보업무 추진 등	37,000	시비(전액)
공공운영비	수발주시스템 운영 및 유지관리	196,880	
전산개발비	수발주시스템 기능개선	179,318	
	<b>소 계</b>	<b>8,794,210</b>	
자치단체 경상보조	사무인력 인건비	1,055,130	시:구 = 5:5
	시설운영비, 사업비	1,098,650	
	보조인력인건비	200,000	
	급식지원금	3,548,000	
	배송인력 인건비	2,230,690	
	카드수수료	661,740	
자치단체 자본보조	<b>소 계</b>	<b>1,000,000</b>	
	동북4구 센터 건립비 추가분	1,000,000	시비(전액)

※ 세부금액은 자치구별 사업기간 및 식수 인원에 따라 변동될 수 있음

## 2

## 자치구 추진사항

### 공공급식시설 모집

- 어린이집, 복지시설 등 유관부서와 협조하여 사업안내, 수요조사
- 시·구 합동 설명회 개최 준비
  - 설명회 참석 대상자 모집 및 안내, 장소 섭외 등

### 민간위탁 수탁기관 선정 및 관리

- 민간위탁 사전절차 이행 : 추진계획서, 민간위탁심의(필요시), 구의회 동의 등
- 수탁기관 모집공고, 선정심사위원회 통한 선정
  - 공고문, 제안서 준비 등 계약부서와 사전 협의하여 조기에 공모 시행
- 민간위탁 관련 법령·조례·지침에 따른 수탁기관 관리

### 산지 기초지자체와 협력 및 MOU체결

- 공공급식 지원사업 추진을 위한 세부 논의 및 협력
  - 상호 교류·방문을 통한 신뢰 증진, 식재료 생산·공급 가능 품목 및 배송방법 등 논의
- 자치구-산지 기초지자체 양자간 MOU 체결

### 식재료 안전성 검사 등 산지 기초지자체 관리

- 공공급식 식재료 관리기준에 따른 이행여부 등 산지 안전성 검사 관리
- 산지의 생산농가 관리 및 산지 지자체 평가체계 수립 등 기초지자체 관리

### 자치구 공공급식센터 민간위탁 합동점검 실시

- 민간위탁 일반, 식재료 조달기준, 안전성 및 위생분야 등 점검표에 의한 시·구 합동점검(연1회)

### 자치구 공공급식운영위원회 구성·운영

- 산지 및 자치구 관계자등으로 구성, 공공급식 센터 운영 및 식재료의 가격·품질에 대한 협의 조정



### 3

## 자치구 공공급식센터 추진사항

#### 공공급식 관련 정책 지원업무 수행

- 공공급식 이용시설 지원, 정책 홍보, 신규 정책 발굴 및 건의
- 공공급식센터 보유 시설과 인력 운영 및 유지 관리

#### 식재료 물류·유통 관리

- 산지에서 공공급식 이용시설까지 물류 및 배송체계 관리
- 원활한 수주·발주(수발주시스템 운영 및 관리)
  - 식재료의 검수 및 검품, 결품 등에 관한 사항

#### 안전성 관리체계에 따른 업무추진

- 식재료 안전성 검사(표본검사, 주4~5품목) 의뢰
- 표본검사 부적합 판정시 조치사항 이행(공공급식센터 → 산지센터 통보 및 대체공급)

#### 도농교류 체험 프로그램 및 식생활교육 프로그램 운영 등

- 도·농간 사회적 거리를 좁히기 위한 각종 교육 및 체험사업 지원
  - 공공급식 이용자의 프로그램 개발 및 운영, 모범사례 발굴 및 전파
  - 공공급식 시설 이용자 포함 관내 식생활교육 프로그램 개발 및 운영

### 4

## 산지 자치단체 협조사항

#### 산지 광역 및 기초지자체 지원 및 관리

- 식재료 공급조달 협력체계 구축
- 공공급식센터 건립·운영, 물류유통, 안전성검사 비용 지원 등 행정적 지원

#### 산지 공공급식센터 설치·운영

- 생산자 조직과 식재료의 공급을 위한 공공급식 센터 설치, 관련 조례 추진
  - ※ 학교급식지원센터가 있는 경우 함께 운영 가능

#### 식재료 생산 및 공급

- 친환경농산물 생산 지원 : 식재료 **안전성 검사**, 식재료 공급가 산정 및 제시
  - ※ 서울시 공공급식 식재료 품질·조달기준 준수

- 생산자 조직 육성 및 지원 : 식재료 품질관리, 안전성 검사지원, 결품 등 보완체계 마련

- 붙임 : 1. 공공급식 식재료 공급현황 1부.  
2. 공공급식 이용시설 현황 1부.  
3. 공공급식센터 현황 1부. 끝.

# 붙임1 공공급식 식재료 공급현황 ('20년12월 말 기준)

## □ 친환경 농산물 공급현황

(단위 : 천원, %)

구분	산지센터	농산물 전체		친환경 농산물	
		공급액	비율	공급액	비율
<b>합 계</b>		<b>6,900,710</b>	<b>100</b>	<b>5,767,983</b>	<b>84</b>
1	완주센터(강동)	755,202	100	575,055	76
2	나주센터(나주)	504,056	100	376,769	75
3	부여센터(강북)	850,706	100	794,680	93
4	홍성센터(노원)	481,703	100	481,703	100
5	원주센터(도봉)	333,119	100	194,608	58
6	담양센터(성북)	652,931	100	601,971	92
7	전주센터(서대문)	619,749	100	549,950	89
8	강진센터(동작)	486,175	100	357,749	74
9	군산센터(은평)	615,008	100	599,069	97
10	영광센터(중랑)	330,916	100	206,953	63
11	안동센터(송파)	417,368	100	381,816	91
12	남원센터(동대문)	441,539	100	380,603	86
13	김해센터(영등포)	412,238	100	267,057	65

## □ 산지-자치구센터 공급현황

(단위 : 천원, %)

구분	자치구센터 (산지센터)	합계		산지센터 (농축수산물 기공 포함)		자치구센터 (수탁자)		기타 업체	
		공급액	비율	공급액	비율	공급액	비율	공급액	비율
<b>합계/비율</b>		<b>22,454,840</b>	<b>100</b>	<b>16,266,678</b>	<b>72.4</b>	<b>5,992,009</b>	<b>26.7</b>	<b>196,153</b>	<b>0.9</b>
1	강동구(완주)	2,326,687	100	1,747,985	75.1	576,896	24.8	1,806	0.1
2	금천구(나주)	1,887,054	100	1,345,048	71.3	542,006	28.7		0.0
3	강북구(부여)	1,074,084	100	869,205	80.9	197,805	18.4	7,074	0.7
4	노원구(홍성)	2,067,091	100	1,604,593	77.6	451,614	21.8	10,884	0.5
5	도봉구(원주)	1,776,065	100	1,328,129	74.8	435,338	24.5	12,598	0.7
6	성북구(담양)	1,686,509	100	1,346,619	79.8	329,749	19.6	10,141	0.6
7	서대문(전주)	2,020,498	100	1,501,681	74.3	491,039	24.3	27,778	1.4
8	동작구(강진)	1,610,672	100	1,003,136	62.3	596,001	37.0	11,535	0.7
9	은평구(군산)	2,149,433	100	1,716,681	79.9	432,752	20.1		0.0
10	중랑구(영광)	1,216,067	100	726,127	59.7	392,405	32.3	97,535	8.0
11	송파구(안동)	1,415,118	100	940,449	66.5	474,377	33.5	292	0.0
12	동대문(남원)	1,348,326	100	1,060,822	78.7	271,378	20.1	16,126	1.2
13	영등포(김해)	1,877,236	100	1,076,203	57.3	800,650	42.7	383	0.0

**붙임2**

**공공급식 이용시설 현황 (’20년12월 말 기준)**

**참여 자치구별 공공급식대상 현황**

(단위 : 개소, 명)

연번	자치구	합 계		어린이집		지역아동센터		복지시설	
		시설수	인원수	시설수	인원수	시설수	인원수	시설수	인원수
합 계		3,452	139,912	3,025	113,215	245	6,484	182	20,213
1	강동구	297	15,343	250	10,270	21	540	26	4,533
2	금천구	161	5,788	150	5,709	11	79	0	0
3	강북구	164	6,641	142	6,147	21	484	1	10
4	노원구	412	12,106	366	9,550	23	618	23	1,938
5	도봉구	243	8,654	210	6,796	18	546	15	1,312
6	성북구	291	10,119	245	8,090	27	776	19	1,253
7	서대문구	200	8,980	166	6,983	8	197	26	1,800
8	동작구	254	12,135	207	7,441	25	623	22	4,071
9	은평구	292	13,077	233	9,826	27	738	32	2,513
10	중랑구	248	10,726	220	8,624	24	662	4	1,440
11	송파구	422	17,795	397	16,832	19	583	6	380
12	동대문구	202	6,996	200	6,954	2	42	0	0
13	영등포구	266	11,552	239	9,993	19	596	8	963

**참여 자치구별 공공급식 이용시설 현황**

(단위 : 개소, 명, %)

연번	자치구	전체시설		참여시설								참여율	
				소계		어린이집		지역아동센터		복지시설			
		시설수	인원수	시설수	인원수	시설수	인원수	시설수	인원수	시설수	인원수	시설 대비	인원 대비
합 계		3,452	139,912	1,760	26,768	1,731	25,275	14	425	15	1,068	51.0	19.1
1	강동구	297	15,343	151	2,563	150	2,524			1	39	50.8	16.7
2	금천구	161	5,788	121	1,723	121	1,723					75.2	29.8
3	강북구	164	6,641	87	1,077	82	987	4	80	1	10	53.0	16.2
4	노원구	412	12,106	171	2,477	171	2,477					41.5	20.5
5	도봉구	243	8,654	191	2,173	190	1,935			1	238	78.6	25.1
6	성북구	291	10,119	142	2,065	138	1,980	3	79	1	6	48.8	20.4
7	서대문구	200	8,980	127	2,237	121	2,140	1		5	97	63.5	24.9
8	동작구	254	12,135	127	2,333	123	1,822	1	65	3	446	50.0	19.2
9	은평구	292	13,077	157	2,862	154	2,739	3	123			53.8	21.9
10	중랑구	248	10,726	106	1,560	105	1,527	1	33			42.7	14.5
11	송파구	422	17,795	128	1,948	127	1,798			1	150	30.3	10.9
12	동대문구	202	6,996	117	1,955	117	1,955					57.9	27.9
13	영등포구	266	11,552	135	1,795	132	1,668	1	45	2	82	50.8	15.5

**붙임3**

**공공급식센터 현황**

**운영현황 : 13개 자치구 10개 센터(임차8, 건립2)**

○ 임차 : 11개구 8센터

- (친환경유통센터 강서1센터) : 동북4, 서대문, 은평, 동대문, 영등포
- (친환경유통센터 가락센터) : 송파
- (양재양곡도매시장) : 금천, 동작

○ 건립 : 2개구 2센터(강동구, 중랑구)

○ 센터별 현황

구 분	강서센터	강동센터	가락센터	중랑센터	양재센터	양주센터
자치구	서대문·은평·영등포·동대문	강동구	송파구	중랑구	금천구, 동작구	동북4구 (도봉, 노원, 강북, 성북)
위 치	강서구 외발산동	강동구 고덕동	송파구 가락동	중랑구 신내동 (중랑구 지식산업센터 내)	서초구 양재동 (양재 양곡도매시장)	양주시 장흥면
완공일 (임차/건립)	'17.5.29. (임차)	'18.5.4. (건립)	'19.4.1. (임차)	'20.12.24. (건립)	'21.1.4. (임차)	'21.9월 예정 (건립)
연면적(㎡)	1,370	373	337	871	462	1,367
관 할	4개구 관할 ('21. 9월 이후)	1개구 관할	1개구 관할	1개구 관할	2개구 관할	4개구 관할

위치도



※ 현재 건립 중인 공공급식센터 : 동북4구 양주센터