

제300회 시의회 임시회
기획경제위원회
'21.4.26.(월) 10:00

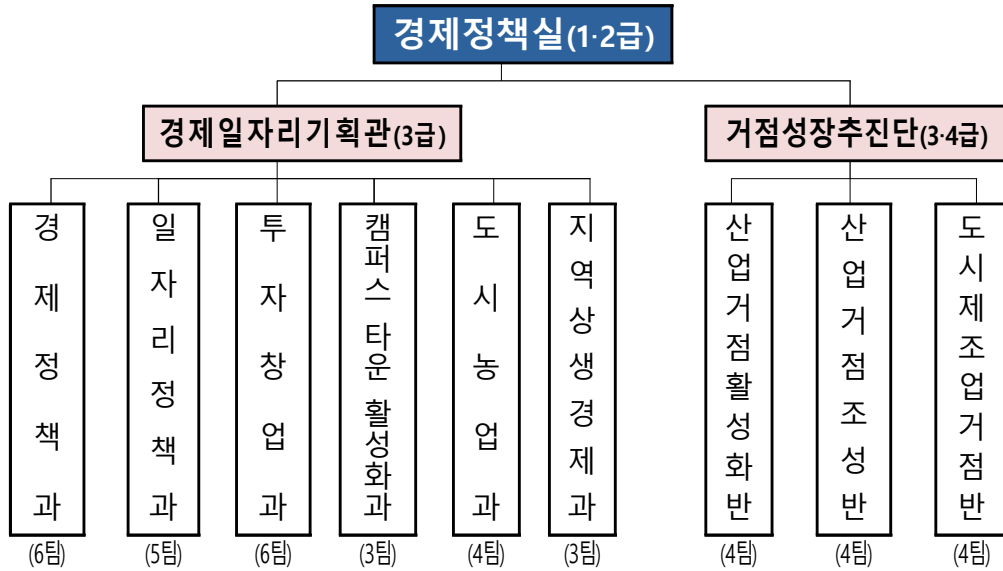
주요 업무보고

2021. 4.

경제정책실

I. 일반 현황

조직현황 - 1실·1기획관(6과)·1단(3반)·1센터·1관 (‘21.3.31. 기준)



- 직속기관 / 사업소 : 농업기술센터 / 서울시립과학관
- 투자기관 : 서울시농수산식품공사
- 출연기관 : 서울산업진흥원

인력현황 - 정원 272명 / 현원 276명(+4명)

(‘21.3.31.기준)

구분	합계		일반직	임기제	지도/연구	관리운영
계	272 / 276	여성(136)	223/226	22/20	25/26	2/4
경제정책과	42/42	(23)	36/36	5/5	-	1/1
일자리정책과	29/32	(15)	26/29	3/2	-	0/1
투자창업과	32/30	(15)	29/26	3/3	-	0/1
캠퍼스타운활성화과	15/16	(4)	15/16	-	-	-
도시농업과	22/23	(14)	22/21	-	0/1	0/1
지역상생경제과	14/14	(8)	13/13	1/1	-	-
거점성장추진단	68/71	(33)	63/66	3/3	1/2	1/0
농업기술센터	32/30	(17)	6/6	2/1	24/23	-
서울시립과학관	18/18	(7)	13/13	5/5	-	-

주요기능

구 분	담 당 업 무
경 제 정 책 과	<ul style="list-style-type: none"> • 서울 경제정책 총괄, 서울형 R&D 지원 총괄, 4차산업혁명 대응 • 금융산업 지원정책, 콘텐츠 산업 육성, 중소기업 지원
일 자 리 정 책 과	<ul style="list-style-type: none"> • 일자리정책 종합계획 총괄, 청년일자리 및 뉴딜일자리 추진 • 직업훈련계획 수립, 일자리센터 운영 등 각종 취업지원 정책 추진
투 자 창 업 과	<ul style="list-style-type: none"> • 창업지원정책 수립, 창업인프라 기반 조성 및 확충에 관한 사항 • 외국인투자유치 계획·실행, 외국인투자기업 및 외국인학교 지원
캠 퍼 스 타 운 활 성 화 과	<ul style="list-style-type: none"> • 캠퍼스타운 정책 총괄, 캠퍼스타운 정책협의회 운영 • 캠퍼스타운 조성(종합형) 및 융합 프로그램(단위형) 사업 추진
도 시 농 업 과	<ul style="list-style-type: none"> • 도시농업 활성화 및 실천공간 확대, 농업박람회 및 민관거버넌스 활성화 • 농수산물 도매시장 관리, 친환경농업 육성·농지관리
지 역 상 생 경 제 과	<ul style="list-style-type: none"> • 지역 간 경제·일자리분야 상생·협력 정책 수립 및 시행 • 상생상회, 농부의 시장 등 도농상생 교류사업 추진
거 점 성 장 추 진 단	<ul style="list-style-type: none"> • 지역별 산업경제 거점 조성, 산업단지 관리 및 제도개선 • 바이오의료산업, 전시산업 등 미래 유망산업 육성 • 도심제조업 거점 조성 및 활성화, 패션봉제산업 육성
농 업 기 술 센 터	<ul style="list-style-type: none"> • 농촌지도사업 종합계획 수립·평가, 농촌진흥시책업무 및 홍보 • 텃밭농업·친환경농업 체험교육장 운영, 귀농 및 전원생활 교육
서 울 시 립 과 학 관	<ul style="list-style-type: none"> • 서울과학관 운영, 종합전시 기본계획 수립, 전시구성기획 및 관리 • 과학교육 기본계획 수립 및 프로그램 개발·운영

예 산

(단위 : 백만원, %, '21.3.31. 기준)

구 분	예산현액 ¹⁾	원인행위액	지출액	집행률	
				원인행위액	지출액
계	654,856	236,362	198,273	36.1	30.3
경 제 정 책 과	138,491	52,240	50,047	37.7	36.1
일 자 리 정 책 과	218,198	83,532	76,387	38.3	35.0
투 자 창 업 과	42,889	14,478	12,069	33.8	28.1
캠 퍼 스 타 운 활 성 화 과	37,914	7,824	7,452	20.6	19.7
도 시 농 업 과	57,942	21,527	21,187	37.2	36.6
지 역 상 생 경 제 과	12,520	5,358	5,236	42.8	41.8
거 점 성 장 추 진 단	141,530	50,550	25,413	35.7	18.0
농 업 기 술 센 터	3,333	449	278	13.5	8.3
서 울 시 립 과 학 관	2,040	404	203	19.8	9.9

1) 예산현액 : '21.예산액(600,685백만원) + 전년도 이월액 + 예비비 지출액 + 이·전용 등 증감액

Ⅲ. 주요 업무 추진계획

1. 민간·지역 연계를 통한 양질의 일자리 공급 및 고용회복

2. 성장지향의 스타트업 육성을 통한 창업생태계 고도화

3. ICT 기반의 혁신을 통한 도시형제조업 도약

4. 미래 고부가가치 지향의 산업 생태계 조성 및 발전

1. 민간·지역 연계를 통한 양질의 일자리 공급 및 고용회복

① 서울형 강소기업 지원 개선계획 수립 추진

② 서울형 청년인턴 직무캠프 사업 추진

③ 청년창업·지역경제 활성화 위한 캠퍼스타운 조성 및 운영

④ 지역연계 청년 일자리 창출 사업 운영

1

서울형 강소기업 지원 개선계획 수립 추진

청년채용 확대 및 일·생활 균형 조직문화 조성을 위해 '16년부터 추진 중인 서울형 강소기업에 대한 지원 개선계획을 수립하여 추진하고자 함

□ 사업개요

- 강소기업 인증 : 586개사('21.3월 현재)
 - 건설/제조업(143개사), 서비스업(183개사), 정보통신업(260개사)
- 선정기준 : 일자리 창출 성과, 기업 우수성, 일자리 질 등
- 지원내용 : 근무환경개선금(1인 최대 15백만원, 최대 4명), 육아휴직 대체 청년인턴 인건비 지원(최대 23개월) 등

□ 추진실적

- 서울형 강소기업 근무환경개선금 지원('16~'20년) : 총 1,692명(9,392백만원)
- 육아휴직대체 청년인턴 지원('18~'20년) : 총 69명(1,292백만원)
- 서울형 강소기업 탐방프로그램 운영('18~'20년) : 115개사(806명)
- 서울형 강소기업 청년인턴제('20.10~12월) : 52개사, 104명 참여
- 서울형 강소기업 협약 이행현황 및 청년 재직현황 점검('20.12.~'21.2.)
 - 500개사('16~'19년 선정) 점검, 의무사항 미이행 등 75개사 협약 해지

□ 추진배경

- 청년 선호기업 중심 강소기업 지정·육성을 통한 지원사업 내실화
 - 인증기업의 질적 관리 강화를 위한 강소기업 선정·재인증 기준 개선
 - 市-기업-청년 간 소통 활성화 및 모니터링 강화를 통한 체계적 사후관리
- 청년층의 일·생활균형 확보 및 청년친화 조직문화 확립을 위한 실질적인 추가지원 필요

□ 추진계획

○ 강소기업 선정, 재인증 기준 강화를 통한 청년 고용의 질 개선

- 서울형 강소기업 선정시, '기업우수성' 배점 축소, '일자리 질' 관련 배점 확대

▮ 서울형 강소기업 평가항목 개편 ▮

[기존]			[개선]		
일자리 창출 성과 (20점)	상시근로자 증가 실적(10점) 상시근로자 처우수준(10점)	⇒	일자리 창출 성과 (20점)	상시근로자 증가 실적(10점) 상시근로자 처우수준(10점)	
기업 우수성 (30점)	경영역량(20점) 성장가능성(10점)		기업 우수성 (15점)	경영역량(10점) 성장가능성(5점)	
일자리 질 (50점)	고용안정성(15점)		일자리 질 (65점)	고용안정성(20점)	적정임금(10점)
	적정임금/복지수준(15점)			복지제도 운영(10점)	
	일·생활균형제도 운영(20점)			일·생활균형제도 운영(25점)	

○ 서울형 강소기업 재인증시, 평가 실시, 기준 점수 미달시 협약 해지

- (기존) 별도 평가 절차 없이 기업 의무사항 미이행 또는 기업에서 연장 미희망시, 협약 해지
- (개선) 정규직 채용등록 실적 등 기업 의무사항 이행 여부 및 조직문화 개선 · 市 사업 참여도 등을 평가, 기준점수(70점) 미달 시 협약 해지

※ 市 사업 참여 실적 평가: 일경험 지원 사업, 일생활균형 컨설팅 사업, 의견수렴 간담회 등

○ 강소기업 지원기한은 최대 6년으로 설정, 기업 참여 폭 확대

- (기존) 협약기간 만료 후 횡수 제한 없이 기준 충족 시, 재인증
- (개선) 협약 이후 재인증 가능 횡수를 최대 2회로 제한(지원기간 최대 6년)

○ 청년 친화 조직문화 확립을 위한 일·생활 균형 컨설팅 추진

- 여성가족재단과 협력, 강소기업을 대상으로 전문가 컨설팅 시행
- 조직문화 개선 우수기업에 대해서는 포상 및 기업경영·홍보지원

○ 강소기업 청년재직자 및 대표자와의 간담회 등 소통 활성화 추진

□ 향후계획

- '21년 서울형 강소기업 모집·선정 : '21. 4~6월
- 서울형 강소기업 조직문화 개선 컨설팅, 홍보지원 등 : '21. 7~12월

2 서울형 청년인턴 직무캠프 사업 추진

청년구직자 일 경험, 경력개발 지원을 통해 유망기업과 인턴십을 연계하는 「서울형 청년인턴 직무캠프」 사업을 내실 있게 추진하고자 함

□ 사업개요

- 모집규모 : 350명(취약계층 우대, 모집인원 약 20% 선발)
- 참여대상 : 만 18세 이상 ~ 34세 이하의 서울거주 청년 구직자
- 지원내용 : 직무훈련(3~4개월) + 인턴십 제공(3개월), 취업알선
- 인턴임금 : 주 40시간 내, 매월 약 235만원(서울형 생활임금, 3개월)
- 소요예산 : 4,000백만원('21년 청년자율예산)

□ 추진현황

- 기업·단체 사업설명회 및 전문가 자문 실시('20.12월~'21.1월)
 - 대기업, 글로벌기업, 스타트업 등 2,000여개 기업
- 「서울형 청년인턴 직무캠프」 참여기업 73개사, 총 416명 인턴수요 확정(2월)
 - 글로벌기업 25개사(105명), 중견·중소기업 28개사(221명), 스타트업 20개사(90명)
- 기업수요 기반 훈련 직무선정, 직무별 교육과정 설계(2~3월)
 - 직무별 전문 교육기관을 선정, 기업·교육기관 간 공동 커리큘럼 설계
 - ※ 직무분야 : 경영일반, 디자인, 웹개발, 앱개발(빅데이터) 등 7개 분야
- 「서울형 청년인턴 직무캠프」 참여기업·교육기관 합동설명회 개최(3월)
- 「서울형 청년인턴 직무캠프」 인턴참여자 모집·선정(4~5월)
 - 7개 직무분야, 350명 선발 예정

□ 향후계획

- 직무분야별 실무인재 양성교육 실시(약 3~4개월) : '21. 5~8월
 - 직무교육, 현장중심 과제 수행, 포트폴리오 작성 등을 통한 기업 매칭 지원
- 「서울형 청년인턴 직무캠프」 참여기업 인턴십 실시 : '21. 9~11월
 - 기업 매칭 후, 참여자 직무 인턴 활동 수행을 통한 정규직 전환 적극 유도

3

청년창업 · 지역경제 활성화 위한 캠퍼스타운 조성·운영

청년·대학·지역이 협력하는 캠퍼스타운사업을 통해 대학 주변지역의 창업열기 조성과 지역밀착형 상생프로그램 강화로 지역활성화 추진

□ 사업개요

- (사업목적) 대학의 인적·물적·지적자산을 활용하여 창업 및 지역활성화
- (추진방식) 사업유형별 공모(대학·자치구 공동 제안 → 서울시 선정 및 지원)

종합형 창업 중심, 주거·문화·상권·지역협력 사업 **단위형** 대학별 청년활동 증진 프로그램 운영 등

- (사업예산) '21년 37,564백만원(종합형 24,407/ 단위형 12,797/ 기타 360)
- (추진현황) '21년 현재 34개 대학 참여중(종합형 11 / 단위형 23)

□ 추진내용

① 창업팀 입주공간 확대 조성 : '21년 목표 606실, 1,015팀 이상 육성

- (창업공간) 83실('19.) ⇨ 363실('20.) ⇨ 606실('21년 목표) 67% ↑
- (창업팀) 175팀('19.) ⇨ 646팀('20.) ⇨ 1,015팀('21년 목표) 57% ↑
- (추진현황) 캠퍼스타운별 창업경진대회를 통해 선정된 창업기업 입주 중
입주기업은 초기자금, 전문가 멘토링 등 창업활동 지원

- 동덕여대 20팀(경쟁률 12:1, 3월), 성균관대 20팀(경쟁률 6.9:1, 3월), 서강대 5팀(경쟁률 4:1, 4월)
- 고려대 30팀(5월), 연세대 60팀(6월), 서울대 10팀(7월), 장로회신학대(8월) 등 입주예정

(동덕여대) 시너지센터(3월 입주)

(성균관대) 카페24(3월 입주)

(연세대) 에스큐브(6월 입주 예정)



②

주민체감도 제고와 지역활성화를 위한 지역상생 협력 강화

- 지역밀착형 거버넌스 ‘지역활성화협의회’ 구축완료(30개소) 및 운영(4월~)
 - (구성) 캠퍼스타운 대학, 시의회, 자치구, 주민·상인협의체 등(7~15인 이내)
 - (기능·역할) 연 2회 정기 및 수시(필요시) 회의개최 / 지역상생프로그램 기획·자문 등
- 주민과 소통하는 코로나19 대응 지역상생 프로그램 확대 추진 중

지역상일자문**소상공인들을 위한 금융지원 컨설팅 및 역량강화 프로그램 운영**

- (경희대) 골목상권 활성화 및 코로나19 위기극복 저금리 금융지원 컨설팅(4월~)
- (서강대) 소상공인 대상 온라인 전자상거래활성화를 위한 역량 강화 교육(6월)
- (명지전문대) 백련시장 등 전통시장 활성화를 위한 마케팅 역량 강화 프로그램 운영(6월)

상권 활성화**지역활력 증진 및 코로나19 위기극복을 위한 프로그램 추진**

- (고려대) 안암창업밸리 골목상권 활성화 종합지원 현장상담소(맞춤 컨설팅) 운영(4월~)
- (서울여자간호대) 코로나19로 위축된 소비심리 회복을 위한 아이디어 공모전(6월)
- (세종대) 외식창업 교수 등 참여, 군자로 지역 상권특화메뉴 공동 개발(4월, 15社)

주민프로그램**지역현안 해결책 공동 모색, 지역주민을 위한 공연·교육 등 운영**

- (장로회신학대) 지역현안 문제점 발굴 및 해결 아이디어 공모전 추진(5월)
- (한국외대) 코로나19로 휴식기인 예술가와 함께 문화공연 및 강연 운영(4월~, 11회)
- (이화여대) 초·중·고교생 및 지역주민 대상 디지털(3D 프린터 실습 등) 역량강화 교육(6월)

□ 향후계획

- 제10회 캠퍼스타운 정책협의회 개최 : '21. 5월 중
- 신규공모·선정 및 성장기업 전용공간 민간위탁 추진 : '21. 하반기
- 제3회 서울캠퍼스타운 페스티벌 2021 : '21. 하반기

4

지역연계 청년 일자리 창출 사업 운영

서울 청년이 지역에서 일 경험 및 사회공헌활동, 지역자원 연계 창업 아이템 발굴을 할 수 있도록 지원하여 서울청년의 새로운 일자리 창출

□ 사업개요

- 서울청년-지역 연계를 통한 고용, 창업지원 방식 일자리사업 추진
 - 서울과 지자체 및 민간기업 등 협력을 통한 청년 일자리 모델 개발
 - 단순 창업이 아닌 지역자원을 활용한 아이디어 프로그램 발굴·지원

< 2021년도 지역상생 고용·창업 사업 >

구 분	고 용 형	창 업 형
사업목적	직무활동과 사회공헌활동이 결합된 지역일자리 창출·제공	지역 탐색프로그램을 통한 지역자원 연계 아이템 발굴, 창업 및 일자리 기반 구축
사업대상	서울시 거주 청년참여자(만19세~39세)	서울시 거주 청년참여자(만19세~39세)
규 모	270명 (계속 120, 신규 150) ※ '20년 266명 참여(1차 173명, 2차 93명)	200명 (초기 참여자) ※ '20년 201명 참여
지원사항	월 220만원 인건비 지원, 직무교육 장기근무 인센티브 제공, 멘토링 지원 등	(1단계: 200명) 지역자원조사비(100만원) (2단계: 50팀) 1~2천만원 창업자금 지원 (3단계: 20팀) 2~5천만원 창업자금 지원
사 업 비	4,652백만원(국비 490, 시비 4,162)	2,420백만원(전액 시비)

□ 추진현황

고 용 형 : 도시청년 지역일자리 사업

- '21년 서울시 지역상생 일자리사업 협력 지자체 수요조사
 - 협력 지자체 : 강원(속초·영월·태백), 충북(괴산), 충남(부여·보령), 전북(장수·목포), 경북, 경남
- '21년 도시청년 지역상생 일자리사업 참여기업 모집(1.8.~2.1.) 및 선정(2.19.)
 - 참여기업 선정: 11개 시·도, 102개 기업 선정(171개 기업 신청)

- '21년 도시청년 지역 일자리사업 참여청년 채용(3.25.~4.7.)
 - 민간채용포털 '사람인' 내 「지역상생 참여기업 공동채용관」을 통한 청년채용(180명 예정)
 - ▶ 청년 지원현황 : 96개 기업, 602명 지원
 - ※ 청년참여 실적('19~20년): '19년 45명(경북 5개 지역 시범사업), '20년 266명 참여
 - 언론보도, 서울시 채널(옥외전광판 등), 민간채널(스펙업, 에브리타임 등) 등 홍보

창업형 : 지역연계형 청년 창업 지원사업

- '21년 지역연계형 청년 창업 지원사업 협력지자체 수요조사
 - 협력 지자체 : 강원(강릉·영월), 충남(공주), 전남(목포·나주·강진), 경북(경주·문경·의성), 경남(고성), 제주
 - ▶ 지역 지원사항 : 지역자원조사 활동 위한 체류공간 및 지역내 네트워킹 지원
- '20년 참여청년(2기) 대상 창업(사업아이템) 경진대회 개최(3.4.~3.5.)
 - 평가대상(46팀 98명), 심사결과(25팀 52명), 사업비(3단계 지원/총 610백만원)
 - ※ 투자대회(4.21.) 및 성과공유회(4.23.) 개최, 판로지원, 서울시 지원사업 연계 등 후속지원 추진
- 지역연계형 청년 창업 지원사업 3기 참여자 모집 중(3.29~4.25.)
 - 100팀 200명 내외 선발(5월초) → 지역현장캠프 및 지역조사 시행(5~7월, 11개 지역)

□ 향후계획

- 도시청년 지역상생 일자리사업 발대식(비대면 방식) : '21. 4월
 - 장소(DDP화상스튜디오), 참여청년(약 180명), 내용(사업설명·선배와 만남 등)
- 넥스트로컬 2기 모의 투자대회 및 온라인 성과공유회 : '21. 4월
 - 장소(DDP화상스튜디오), 참여자(200명 내외), 내용(추진성과·사례공유·토크콘서트)
- 참여기업·청년근로 현장점검 : '21. 4~5월
- 근로활동(월 128시간) 및 사회공헌활동(월 32시간) : '21. 4~12월
- 사업참여자(계속, 신규) 성과공유회 : '21. 6월, 12월
 - 참여청년 근로·사회공헌활동 우수사례 공유, 시장명의 수수료증 제공 등

2. 성장지향 스타트업 육성 으로 창업생태계 고도화

① 서울 미래혁신성장펀드 확대 조성 및 투자연계 강화

② 창업지원시설 확충을 통한 서울창업생태계 성장기반 마련

③ 외국인 투자 유치를 통한 유망 스타트업 스케일업 지원

1

서울 미래혁신성장펀드 확대 조성 및 투자연계 강화

유망 중소·벤처기업의 경쟁력 강화 및 신성장동력 확보를 위해 펀드를 확대 조성하고, 코로나 여건 등을 감안, 신속 투자지원 추진

□ 사업개요

- 조성방법 : 市(총 조성액의 15% 내외)·정부 모태펀드·민간의 공동 조성
- 조성목표 : 5년간('18~'22년) 6개 분야 1조 4,310억원
 - － 市 출자목표액 : 1,921억원('18년 SBA기금, '19~'22년 市 중소기업육성기금)
- 운용방식 : 전문 펀드운용사 선정 ⇨ 투자조합 결성·펀드조성 ⇨ 투자
- 운용기간 : 8년(투자 4년, 회수 4년) 원칙, 펀드별 탄력운영 가능
- 투자대상 : 서울 소재 창업(7년이내)·중소·벤처기업
 - ※ 市 출자금의 200% 이상을 市 소재기업에 투자하여 서울경제 활성화 유도

□ 추진실적

- 조성실적('21. 3. 누적) : **2조 2,054억원**(조성목표 대비 154.1% 달성)
 - ※ '20년에 기 선정된 바이오펀드 결성완료 분('21.3월) 1,000억원 포함
- 기업투자 실적('21. 2. 누적) : **563개 기업, 6,928억원**(조성액 대비 31.4%)
 - － 이중 서울소재기업 투자실적은 324개 기업, 3,939억원(투자액의 56.9%)

□ 향후계획

- 운용사 조기 선정으로 **상반기 6천억원 이상 추가 집중조성 및 신속집행 유도**
 - － 코로나19 등으로 기업의 투자유치가 어려운 여건을 감안, 기존 반기별 선정에서 올해 1분기 중 13개 펀드운용사 선정 완료(최소 6,440억원 조성예정)
- 신속한 투자지원을 위해 **市 지원기업과 펀드재원(VC) 매칭프로그램 신규 운영**
 - － 투자수요가 높은 서울 핀테크랩 입주기업 대상 시범 지원(1분기 10개사 매칭완료)
 - － 시범운영 결과를 바탕으로 서울시 앵커시설 입주기업, R&D 지원기업 등으로 확대
- 리스크 관리와 안정적 운용을 위해 **반기별 모니터링 추진(1분기 완료)**

2

창업지원시설 확충을 통한 서울창업생태계 성장기반 마련

창업인프라가 부족한 지역에 신규 창업지원시설 「서울창업허브 창동」 과 「서울창업센터 관악」 을 개관함으로써 서울창업생태계 성장기반 마련

① 서울창업허브 창동 운영 ('20. 11월 준공)

□ 사업개요

- 위치 : 도봉구 마들로13길 84 (창동 아우르네)
- 규모 : 연면적 8,107㎡ (지하1층~지상4층)
 - 보육실 20개소, 협업공간 80석, 마케팅 스튜디오 등
- 운영방식 : 민간위탁 (서울산업진흥원, '20.5.~'22.10)
- '21년 예산 : 3,901백만원



※ 입주기업 모집, 인테리어, 마케팅 지원 스튜디오 공사 마무리 중 ('21.4월초 오픈 예정)

□ 추진내용

○ 스타트업 온라인 마케팅 콘텐츠 제작 스튜디오 조성·운영

- 위치 : 서울창업허브 창동 지하1층 (1,425㎡)
- 공간조성 : 유튜브, 방송, 사진, 오픈스튜디오 등 10개실 및 콘텐츠 제작·송출 공간 등
- 기능 : 라이브커머스, 유튜브 등을 통한 스타트업 국내·외 마케팅 지원



○ 뉴미디어 마케팅을 통한 판로 및 매출증대 지원

- (글로벌 SNS 마케팅) 마켓 테스트와 홍보, 판매 원스톱 지원
 - ▶ 제품 포지션에 따른 단계별 지원 및 마케팅믹스 전략을 통한 국가·시장별 특성화 추진
 - (글로벌 펀딩) 글로벌 크라우드펀딩 및 글로벌 시장진출
 - ▶ 해외 유명 크라우드펀딩 플랫폼을 활용, 자본·시장 진출 동시 진행
 - (라이브커머스) 접근성이 높은 모바일앱과 인플루언서 활용 전방위 마케팅
 - ▶ 라이브커머스 전용 플랫폼(네이버 쇼핑 라이브, 쿠팡 라이브 등) 등 다양한 플랫폼 활용
- ⇒ 향후 메타버스, 숏폼 콘텐츠 등 급변하는 마케팅 트렌드에 맞춘 뉴미디어 마케팅 지원 확대

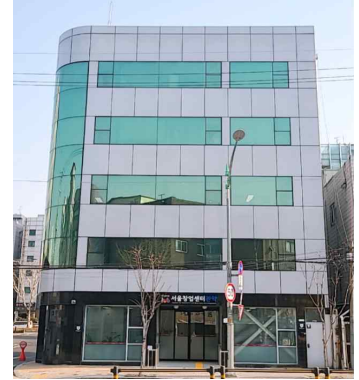
②

서울창업센터 관악 운영 ('21.1월 준공)

□ 사업개요

- 위 치 : 관악구 봉천로 545(낙성대역)
- 규 모 : 연면적 993.86 m^2 (지하1층~지상5층)
- 입주현황 : 11개사(AI 4, 빅데이터 4, 융·복합기술 3)
- 운영방식 : 민간위탁(한국능률협회, '20.7.~'22.8.)
- '21년 예산 : 529백만원

※ '21.3월 말 기업 입주 완료



□ 추진내용

- **대기업(SKT)과 협업을 통한 스타트업 육성**
 - 성장 잠재력 높은 스타트업 발굴·육성을 위한 프로세스 협력
 - ▶ True Innovation Young, Impact Makers 등 양 기관 프로그램 상호 추천
 - 5G 분야 협업 등 사업연계 프로그램을 통한 성장기회 제공
- **AI, 빅데이터, ICT 융합 등 4차산업 관련 스타트업 집중 육성·지원**
 - AI(4개사), 빅데이터(4개사), 융·복합기술(3개사) 스타트업 입주기업 선발
 - 전문 VC와의 협력을 통한 스타트업 투자 연계 지원
 - 서울창업허브·서울창업허브 창동 프로그램 및 투자 연계를 통한 성장 지원
 - ▶ 대기업 오픈이노베이션 및 국내·외 판로개척 등에 대한 프로그램 연계를 통한 성장지원
- **관악 S밸리 클러스터 조성을 위한 유관기관과의 협력 강화**
 - 서울대·관악구·투자기관 등 네트워킹 강화를 통한 동반성장 지원
 - 유관기관과의 협력 프로그램 추진 등을 통해 관악 S밸리 클러스터 기반 구축

관내 창업지원기관 연계

• 낙성벤처창업센터,
서울창업카페 낙성대점,
낙성 R&D센터, 캠퍼스타운
대학동 거점센터 등

인근 대학 연계

• 서울대, 중앙대, 숭실대
- 창업지원단, AI연구원 및
대학캠퍼스타운 사업 연계

사업화 전문가/투자기관

• SUNBO엔젤파트너스,
IMT파트너스, AI캐피탈
파트너스, CNT테크,
센트럴투자파트너스 등

3 외국인 투자 유치를 통한 유망 스타트업 스케일업 지원

외국인투자 유치를 통해 유망 스타트업이 스케일업 될 수 있도록 인센티브 제공 및 해외 우수박람회 참가 지원 등 다각적으로 스타트업 지원

□ 추진배경

- **기업투자형 외국인투자 유치 집중**으로 외국인투자 유치 성과 창출 극대화
 - 외국기업이 국내기업의 지분을 취득하는 기업투자형 투자유치 다수('20년 49%)
- **내수시장의 한정된 자본으로 인한 스타트업의 해외투자 유치 필수**
 - 유니콘, 예비유니콘 기업 성장 위해 대규모 투자자금 보유한 해외VC 역할 중요
 - ※ 쿠팡은 소프트뱅크, 블랙록 등 해외 VC로부터 40억달러 투자유치를 통해 성장

□ 추진내용

- **對 서울 외국인 투자유도를 위한 고용(교육훈련)보조금 지원**('21년 총 390백만원)
 - (대상) 市 지정 신성장 동력산업 투자 외투기업 또는 市와 MOU 체결 기업
 - (지원) 기업당 최대 5천만원 지급(신규고용 5인 초과 1인당 월 1백만원/최대 6개월)
 - ※ 초기 지원이 필요한 국내 스타트업(pre-A, 시리즈 A·B) 및 신규 신청기업 우대
- **유망 스타트업 해외진출을 위한 해외 우수 박람회 IR 참가지원**(20개 기업)
 - (대상) 벤처캐피탈 추천(공모) 받은 서울 소재 우수 스타트업 각 10개사 선정(4월)
 - (지원) 투자유치 세미나, 기업홍보, 전후 비즈매칭 등 사전준비~후속관리 스펙트럼

상반기 주요 참여 IR (온라인)

- ▶ **BIO USA(BIO Digital) 컨퍼런스**
 - 기 간 : '21. 6. 10. ~ 18. (9일간) ※ 64개국 4,100여개 기업·투자자 참가
 - 내 용 : 세계 최대 규모의 바이오산업 전시회 개최 및 연계 컨퍼런스 진행
- ▶ **MWC(Mobile World Congress) 전시회**
 - 기 간 : '21. 6. 28. ~ 7. 1.(4일간) ※ 200개국 2,400개 기업 참가
 - 내 용 : 세계 3대 IT 전시회로 주요 글로벌 기업의 신제품, 신기술 발표

□ 향후계획

- 외국인투자 기업 인센티브(고용보조금) 지급 : '21. 6월
- 하반기 투자유치설명회(IR) 온오프라인 참가 지원 : '21. 6~12월

3. ICT 기반의 혁신을 통한 도시형제조업 도약

① G밸리를 IT 융·복합 산업중심지로 육성

② ICT 기반의 제조업 공정혁신을 위한 스마트인프라 조성

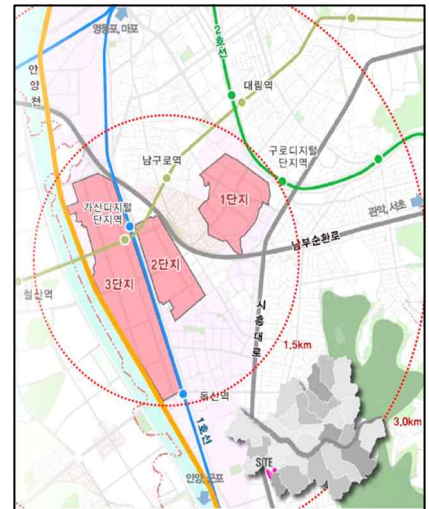
③ 패션산업 선도를 위한 서울패션허브 중심의 혁신 클러스터 조성·운영

1 G밸리를 IT 융·복합 산업중심지로 육성

서울시 최대 산업집적 및 고용의 중심지인 G밸리의 경쟁력 강화를 위해 산업단지 내 기반시설 확충을 통한 지속적 성장기반 마련

□ 사업개요

- 단지유형 : 국가산업단지(명칭:서울디지털산업단지)
- 위 치 : 구로구 구로동, 금천구 가산동 일대
- 면 적 : 192만 2천 m^2 (약 58만평)
- 입주기업 : 11,593개사 (고용인원 146천명)
- 주요업종 : IT·SW, 전기전자·기계·섬유의복 등
- 소요예산 : 97억원(문화복지센터 20, 산업박물관 25, 다목적체육관 29, 의료기기지원센터 21 등)



□ 추진내용

① G밸리 근로자 문화·복지센터 건립 ⇨ 공정률 51% ('21.3. 현재)

- 위 치 : 금천구 가산동 345 - 58(G밸리 3단지)
- 규 모 : 지하 2층 ~ 지상 10층(연면적 6,017 m^2)
- 시 설 : 도전숙, IoT²⁾ 기술지원센터, 직장맘센터 등
- 시설관리 위탁 + 소관부서별 공간운영
- '21년예산 : 1,989백만원 (총사업비 230억원)
- 추진일정 : 지상 10층 골조공사 중(공정률 51%), 준공('21. 9.)



2) 도전숙 : 1인 창조기업 등을 운영하는 청년층의 주거문제를 지원하기 위해 서울시(주택건축본부)에서 추진하는 사업명칭
IoT : 사물인터넷(IoT: Internet of Things), 기계 장치간의 통신을 가능토록 함으로써 제품의 효율성을 증대시키는 기술

② G밸리 산업박물관 조성 ⇨ **공정률 40% ('21.3. 현재)**

- 위 치 : 구로구 구로동 G스퀘어(G-Square) 빌딩 내 3층, 9층 일부(G밸리 1단지)
- 규 모 : 연면적 2,640 m^2 / 전용면적 1,214 m^2
- 시 설 : 상설·기획 전시실, 라키비움³⁾, 수장고, 사무실 등
- '21년예산 : 2,535백만원 (총사업비 7,377백만원)
- 실 적 : 자료수집(구입·기증) 778점, 전시 기본설계, 교육·홍보 프로그램 추진
- 추진일정 : 유물수집('20.4~'21.7.) ⇨ 전시설계·시공('21.1.~ '21.8.) ⇨ 시운전('21.9.) ⇨ 개관('21.10.)

③ G밸리 산업지원시설(다목적체육관) 건립 ⇨ **설계 중 ('21.3. 현재)**

- 위 치 : 구로구 디지털로26길 87(G밸리 1단지, 한국산업기술시험원 부지 內)
- 규 모 : 지하 1층~지상 5층, 연면적 4,220 m^2 (부지 980 m^2)
- 시 설 : 체육시설(헬스장, 필라테스, 샤워시설 등), 기업 및 청년 지원시설, 다목적회의실 등
- '21년예산 : 2,900백만원 (총사업비 129억원, 국55/시30/구44)
- 추진일정 : 실시설계('20.11.~'21.8.) ⇨ 공사('21.9.~) ⇨ 준공(~'22. 12.)



④ G밸리 아름다운 거리조성 ⇨ **설계 완료 ('21.3. 현재)**

- 위 치 : 구로구 디지털로31~34길 일원(G밸리 1단지 1.6km)
- 시 설 : 디자인 상징거리, 올레길, 쉼터·녹지 공간, 안전한 교통·보행거리
- '21년예산 : 없음 ※ 총사업비 20억원(국10/시6/구4), 시비(6억원) '20년 교부
- 추진일정 : 사업대상지 등 사용협의('20.1.~7.) ⇨ 기본설계('20.9.~12.) ⇨ 실시설계('20.12.~'21. 3.) ⇨ 공사('21.4.~) ⇨ 준공('21. 7.)

3) 라키비움(Larchiveum) : 도서관(library)+기록관(archives)+박물관(museum)의 기능을 가진 복합문화공간

⑤ G밸리 의료기기 개발지원센터 조성·운영 ⇨ 설계 발주 ('21.3. 현재)

- 위 치 : 구로구 디지털로26길 111(G밸리 1단지, JnK 디지털타워 105외)
- 규 모 : 전용면적 553 m^2 (168평)
- 사업내용 : 기업-병원-기관 협력을 통한 의료기기 제품개발 전주기 지원
※ 市(사업비 지원)+한국산업단지공단(사업대행, 공간제공)+병원 등(기술평가, 임상 등)
- 시 설 : 의료기기 연구실, 기술지원실, 컨설팅·네트워크 공간 등
- '21년예산 : 2,101백만원(시설조성 1,511백만원, 운영비 590백만원)
- 추진일정 : 설계(3~5월) ⇨ 운영 대행협약(4월) ⇨ 공사(5~8월) ⇨ 개관(9월)

⑥ G밸리 개발계획 변경 및 실시계획 수립 ⇨ 고시('21.6월)

- 산업교류 공간 및 지원시설 확보를 위한 전략거점 개발
 - (전략거점) 공공부지, 이용 저하된 역세권 내 노후부지 등 13개소 선정
 - (추진방안) <공공부지> 연면적 30%이상 산업교류 공간 의무 도입
<민간부지> 용지변경(산업용지→복합용지)을 통한 지원시설 확보
 - (도입시설) R&D 센터, 창업지원시설, 메이커스페이스, 컨벤션, 호텔 등
- 산업단지 내 공원·녹지 확충 및 편안한 보행환경 확보
 - (공원녹지) 전면공지(건축한계선) 및 공개공지 확충을 통한 녹지 확보
 - (활성화가로) 단지별 주요동선 및 안양천 연계 산업교류·수변연계 활성화 추진

⑦ G밸리 기술 R&D 사업 및 청년 주거지원

- 융복합 비즈니스 모델 촉진을 위한 'ICT 융복합 기술사업화 지원'(16억원)
 - 업종간 융복합(비제조+제조, 비제조+비제조 등), 1년간 최대 2억 이내, 10개 업체
 - 일정 : 모집('21.2~4월), 선정('21.6월), 협약 및 과제진행('21.7월~)
- IT 융복합 업종 대상, G밸리 문화·복지센터 내 도전숙(58실, '21.10월) 운영

2 ICT 기반의 제조업 공정혁신을 위한 스마트인프라 조성

‘기획-생산-유통’이 원스톱으로 이뤄지는 협업시스템을 갖춘 ICT 기반 스마트시설 조성으로 혁신성장 선도

① 도시제조업 공정혁신을 위한 도시형 기반시설 조성

□ 사업개요

- 사업목적 : 현대화된 작업환경과 ‘기획-생산-유통’이 원스톱으로 이뤄지는 협업시스템을 갖춘 생산시설을 조성하여 혁신성장 선도
- 사업기간 : 2018년~2022년 / 조성개수 : 총 20개소
- 소요예산 : 총 3,120억원 ※ '21년 예산 : 149억원
- 조성방안 : 공공용지 위탁개발 및 민간건물 임차 등
- 대상지역 : 봉제, 인쇄, 주얼리, 기계금속 등 도심 제조업 집적지
- 주요기능
 - ICT 기술을 접목한 생산공정의 자동화·지능화로 품질경쟁력 확보
 - ‘기획/디자인-제조-유통·마케팅’ 연계를 통한 新비즈니스 모델 발굴
- 공간구성 : 소공인 입주공간, 공용장비실·커뮤니티 공간 등

□ 추진현황 및 향후계획

- (스마트앵커) 협동조합 방식 일감 창출 및 협동화 사업 추진
 - 성수(수제화) : '20.7월 착공, '22.7월 준공 예정
 - 중구(인쇄) : '22.10월 착공, '24. 9월 준공 / (봉제) : '22년 설계착수
 - 중랑(봉제) : '22.1월 착공, '23.11월 준공 예정
 - 마포(출판·인쇄) : '22.4월 착공, '24.5월 준공 예정
- (솔루션앵커) 신규 일감 창출, 산업문제 해결 위한 솔루션 발굴·실행('21.11월)
 - 도봉 봉제(양말), 성북 봉제, 강동 가죽·주얼리 솔루션앵커 신규 조성
- (개봉메이커스페이스) 창업 아이디어 제품화·양산 공간 조성·개관('21.9월)
 - 시제품 제작공간, 창업입주공간 등 메이커스페이스 특성에 맞게 구성

②

의류제조업 집적지의 생산성 향상을 위한 스마트 공정화 지원

□ 사업개요

- 대 상 : 50개 이상 의류제조업체가 소재한 지역(4개:성동,동대문,광진,중랑)
- 내 용 : 첨단장비, 생산관리시스템(스마트공정모듈) 등이 적용된 공동생산 인프라 조성·운영비 지원(구별 250~500백만원 / 市:區 8:2매칭)
- 소요예산 : 700백만원

□ 추진현황

- 공동생산 인프라 조성 : 성동구('21.4월 개소 예정), 동대문구('21.5월 개소 예정), 광진구(조성지 재검토 중), 중랑구(자치구 사업계획 검토 중)

③

의류제조 현장의 안전하고 깨끗한 작업환경개선 지원

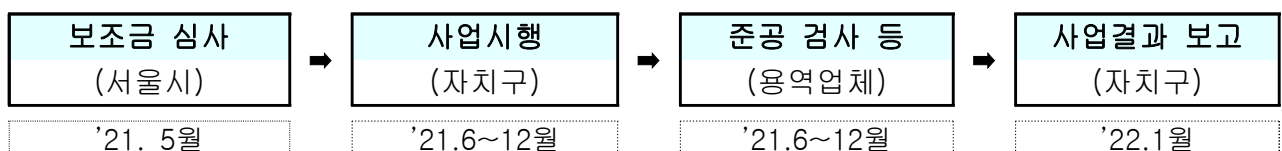
□ 사업개요

- 대 상 : 서울시 소재 의류 제조업체
- 내 용 : 작업현장 기초환경 개선 및 작업능률 향상 설비 지원 등
 - 위해요소 제거(화재감지기, 누전차단기 등), 근로환경 개선(흡입기, LED조명 등)
- 추진방법 : 자치구 공모 및 사업비 매칭 지원(사비 70%, 구비 20%, 자부담 10%)
 - 총 12개 자치구, 약 285개 업체 선정(예정), 업체 당 최대 900만원 지원
- 소요예산 : 2,300백만원(설비지원 2,000백만원, 실태조사·컨설팅 300백만원)

□ 추진현황

- 의류제조업체 작업환경개선 지원 계획 수립 : '21. 2. 24.
- 자치구 공모(구별 업체 선정, 사업계획서 접수) : '21. 3. 2. ~ 4. 16.
- 작업환경개선 신청 업체 실태조사(현장방문) : '21. 4. 22. ~ 5. 4.

□ 추진일정



3

패션산업 선도를 위한 서울패션허브 중심의 혁신 클러스터 조성·운영

「국내 최대 종합 패션상권」인 동대문 패션시장의 성장 동력 회복을 위해 패션과 IT를 융합하는 패션허브 본격 운영

□ 조성개요

- 대상지 : DDP 패션몰(4·5층) 및 동대문종합시장 1개층(B동 4층)
- 사업내용 : 서울패션산업 생태계 혁신을 위한 거점공간(허브시설) 조성
 - (생산기술 혁신) 의류 생산기술 혁신 플랫폼 「디지털팩토리」
 - (창업성장 지원) 패션산업 성장의 메카 「패션창업허브」
 - (혁신인재 양성) 혁신인재 유입·상권 활성화를 위한 「패션아카데미」

구분	디지털팩토리	패션창업허브	패션아카데미
위치	DDP패션몰 4층	동대문종합시장 B동 4층	DDP패션몰 5층
규모	1,369㎡(약 415평)	3,140㎡(약 950평)	1,728㎡(약 523평)
사용형태	시 소유	민간건물 임차	시 소유
공간구성	자동재단실, 메이커스튜디오, 봉제작업실, 디자인라운지 등	입주공간, 비즈니스센터, 회의실, 촬영스튜디오, 시제품 제작소 등	강의실, 디지털학습실, 개인학습실, 인큐베이팅실, 실습실, 소통공간 등

- 운영방법 : 민간위탁
- '21년 예산 : 7,450백만원

□ 추진현황

디지털팩토리 : '21. 2월 준공, 4월 현재 시범운영 중

- 디지털 디자인, 자동재단이 온라인으로 연계되는 혁신 의류생산시설 구축
 - (의류 생산시설) 패션기업에 3D 샘플 제작 등을 위한 첨단장비 지원
 - (첨단장비 교육·디지털화) 장비 사용 교육 및 룩북 등 제작 지원



<디지털 디자인·패턴>



<다양한 디지털 샘플 제작>



<자동연단·재단 및 봉제>

- **기획·생산 공정의 디지털화로 품질향상 및 경쟁력 제고**
 - CAD, 패턴입력기, 자동연단기 등 IT 기술을 활용한 생산·마케팅 활동 지원
 - 4차 산업혁명 기술기반의 원스톱 '주문-디자인-배송 시스템' 지원

▶ 온디맨드 생산·디지털 샘플 제작으로 비용제로, 재고부담 해소(연 135억원 절감)

패션창업허브 : '21. 3월 준공, 4월 현재 입주기업 모집 중

- 초기창업·유망기업 안착, 글로벌 성장 등 패션비즈니스 특화 지원
 - (유망기업 발굴) 패션산업 분야 유망기업 발굴·유치 및 우수기업 육성 개발·운영
 - (해외진출 지원) 해외전시회 참여, 바이어 연계 등 글로벌 진출 지원



<독립형 보육공간>



<오픈회의실>



<스튜디오>



<테라스>

▶ 연간 약 50개사, 200여명 입주, 전방위적 실험적 창업지원으로 유니콘 기업 육성

패션아카데미 운영 : '21. 4월 준공

- '패션 - IT 융합' 최신교육을 통해 기획·생산·유통 분야별 인재 양성
 - (예비창업자) 사업자 등록, 비즈니스 모델 수립 지원(보육실 19개)
 - (실무형 전문인재) 기획·생산·유통 등 프로젝트형 교육 수행
- 단계별·문제해결형 프로젝트 미션 수행 등을 통해 패션 전문인력 양성
 - 산학협업 및 서울시 프로젝트 연계 수행을 통한 '현장중심형 학습' 시행
 - 각종 자동화기기 및 특수봉제 교육으로 생산현장에 즉시 투입가능한 인력양성
 - ※ 교육 기수별 총 25주(약 6개월) 전문 교육 추진



<실습실>



<강의실>



<디지털학습실>

▶ 패션 실무에 능통한 차세대 인재를 양성해 동대문 패션상권의 혁신 선도

패션허브 통합 관리·운영 위탁기관 선정 : '21. 2월 선정, 3월 위수탁계약

- 위탁기간 : '21. 4. 1. ~ '23. 12. 31.
- 위탁기관 : 디쓰리디 외 3개 업체(생산·창업·교육 전문업체 공동수급)

□ 향후계획

- 시설별 운영 프로그램 기획 및 사업시행 : '21. 4.
- 서울패션허브 선도시설 통합 개관식 개최 : '21. 5.
- ※ 개관식 일정 및 방법(온·오프라인) 등은 코로나19 추이 등 반영 결정

4. 미래 고부가가치 지향의 산업 생태계 조성 및 발전

- ① 양재를 핵심거점으로 AI산업 생태계 활성화 본격 추진
- ② 홍릉 강소특구 중심으로 글로벌 바이오·의료 클러스터 조성
- ③ 동북권 과학문화의 거점 '로봇과학관' 건립 추진
- ④ 서울시 사회적농업 기본계획 수립을 위한 연구용역 추진

1 양재를 핵심거점으로 AI산업 생태계 활성화 본격 추진

AI 양재허브를 중심으로 인공지능 전문인재를 양성하고 R&D 앵커시설 등 기업지원 공간을 지속 확충하여 AI 산업 적극 육성

□ 사업개요

- 위 치 : 양재 R&D 혁신지구(양재·우면동 일대 약 300만 m^2)
- 사업목적 : 양재지역을 4차 산업혁명 대비 AI 산업 핵심거점으로 육성
- 사업내용 : 기업공간 지원, AI 앵커시설 조성, 인재양성 및 기업성장 지원
- 소요예산 : 212억원(임차·관리 51억원, 공간조성 95억원, 민간위탁 62억원 등)

□ 추진내용

① 연구개발 인프라 구축

○ (AI 지원센터 건립) 실시설계 완료('21.3.), 공사 발주 중

- 위 치 : 서초구 태봉로 108(舊 품질시험소 별관)
- 규 모 : 연면적 10,020 m^2 , 지하1층~지상7층
- 시 설 : 기업(2~4층), AI대학원(5~7층)
- '21년예산 : 9,532백만원 (총사업비 35,439백만원)
- 추진일정 : 시공사 선정('21.4.) ⇨ 공사('21.5.~'23.4.) ⇨ 개관('23.5.)



○ (양재 R&D 캠퍼스 조성) 기본계획 수립 용역 중(~'21.12.)

- 위 치 : 서초구 양재대로12길 36 일대(現 양곡도매시장 부지)
- 규 모 : 대지 32,803 m^2 , 건축 19,680 m^2 , 연면적 131,210 m^2
- 시 설 : 기업 업무공간, AI대학원, 교육 및 연구시설, 기업 지원시설 등
- 추진일정 : 기본계획('21) ⇨ 사전절차(~'22) ⇨ 설계(~'24.6) ⇨ 준공('26.12)

○ (기업공간) '21년 민간건물 2개소, 35개 기업공간 확충(총 113개 공간)

- '21년 하이브랜드(10개사, 2월) 및 희경D·E동(25개사, 4월) 신규 조성·입주
 - ▶ 교총(3,400 m^2 /30개사), 하이브랜드(4,351 m^2 /30개사), 희경(4,767 m^2 /53개)

② AI 특화기업 성장지원

- **중소벤처기업진흥공단 협력, 유망 기업 대상 정책자금 특화 지원(240억원)**
 - 市 전략산업거점 연계, 미래 성장산업 전략적 육성에 관한 업무협약 체결('21.3.)
 - ▶ 지능형 ICT(핀테크, AI 등), 디지털문화콘텐츠, 바이오·의료, 패션·스마트섬유
 - 투자, 수출, 인프라 등 기업 경쟁력 강화, 기업 맞춤형 전문인력 양성 추진
- **고성능 컴퓨팅 및 인터넷데이터센터 등 연구인프라 지원(70개사)**
 - AI 개발에 필수적인 클라우드 기반 GPU⁴서버 지원(45개사)
 - 기업 자체서버 운영을 위해 인터넷데이터센터 공간 임차 지원(25개사)
 - 추진일정 : 용역업체 및 지원기업 선정(4월) ⇨ 지원(5월~, 10개월)
- **AI 기반 연구개발 및 기술사업화 자금 지원(37억원, 14개 과제)**
 - 지원대상 : 서울 소재 중소·벤처·창업기업 또는 산·학·연 컨소시엄
 - 지원분야 : AI 기술적용이 가능한 전 분야(30억원, 10개 과제),
비대면·방역 등 포스트코로나 대비 AI 활용 분야(7억원, 4개 과제)
 - 추진일정 : 공고(4월) ⇨ 평가(5~7월) ⇨ 선정(8월) ⇨ 지원(8월~, 1년)

③ AI 실무 인재 양성

- **현장 실무 및 융합연계 능력을 갖춘 AI 전문인재 양성(770명)**
 - (기초일반) 비전공자 대상 기초교육을 통해 AI 소양을 갖춘 인재 저변 확대
 - (실무전문) 전공자·실무자 대상 이론·실습 심화학습을 통한 전문가 도약
 - ▶ AI 반도체 역량강화 교육 진행 중(135명, 1월~6월)
 - (융합특화) 기존 산업 종사자 대상 AI 접목 교육을 통해 융합인재 양성
 - 추진일정 : 교육계획 수립(2월) ⇨ 과정별 수강생 선정 및 교육진행(2~12월)

4) GPU(Graphic Process Unit) : 병렬처리를 통해 대용량 데이터를 고속으로 처리 가능


2

홍릉 강소특구 중심으로 글로벌 바이오·의료 클러스터 조성

연구소·대학·병원이 집적된 홍릉 강소연구개발특구 중심으로 바이오·의료 분야 혁신 클러스터를 조성, 서울 바이오·의료산업 활성화 도모

□ 사업개요

- 사업목적 : 홍릉 일대를 글로벌 바이오·의료 산업 거점으로 육성
- 사업내용 : 인프라 조성, 기업 성장지원 프로그램 운영 등
- '21년 예산 : 211억원(인프라 조성 135, 앵커시설 운영 76)



구 분	시 설	입주공간	개 관
① 산업지원동	세미나실, 컨설팅룸	20개	'17. 10.
② 연구실험동	개별Lab, 공용실험실	20개	'19. 4.
③ 지역열린동	과학도서관, 컨퍼런스홀	30개	'19. 11.

□ 추진실적

- 공간지원 : 서울바이오허브 1단계('19년), 민간임차 공간 조성 완료('20년)
 - (바이오허브) 산업지원동(20개실)·연구실험동(20개실)·지역열린동(30개실), 연면적 10,058 m^2
 - (임차) 서울바이오산학협력센터(17실)·서울바이오혁신커뮤니티센터(25실), 연면적 5,452 m^2
 - ※ 입주기업 100개사('20년말), 공용연구실험실 구축 : 65억원, 65종 83개 장비
- 기업성장 : 매출 252억원, 투자유치 2,333억원, 신규고용 622명('18~'20년)
 - 네트워킹 : IR⁵⁾ 20회, 포럼 10회, 세미나 15회, 글로벌 교류 프로그램 14회
 - 역량강화 : 전문교육 총 41회 3,554명, 전문컨설팅 37개 기업, 상담 1,044건
- 특구지정 : 서울시 최초, 홍릉 「강소연구개발특구」 지정 고시('20.8.28.)
 - 홍릉 강소특구 운영협의체('20.10), 강소특구 사업단('20.11) 등 운영체계 구축
 - ※ 협의체 : 市, 핵심기관(KIST·경희대·고려대) 등 거버넌스 / 사업단 : 핵심기관 중심 실무조직
 - 신기술 실증특례 도입, 예산 지원, 세금 감면 등 바이오 혁신 생태계 제도기반 마련

5) IR : Investor Relations, 투자자들을 대상으로 하는 홍보, 설명 활동

□ 추진내용

① 2단계 인프라 확충 ⇨ BT-IT 융합센터, 글로벌협력동, 첨단의료기기개발센터

○ 스마트 헬스케어 분야 특화 창업공간(30실), 'BT-IT 융합센터' 조성('21. 7.)

- 위치 : 성북구 오패산로 21(구. 국방벤처센터)
- 규모 : 지하1층/지상5층, 연면적 2,884 m^2
- 주요시설 : 입주공간(30실), 리빙랩, 공용실험실 등
- 총사업비 : 12,902백만원('21년 1,146백만원)



○ K-방역·바이오 특화시설(52실), '서울바이오허브 글로벌협력동' 조성('22. 11.)

- 위치 : 동대문구 회기로 117-3(서울바이오허브 내)
- 규모 : 지하2층/지상7층, 연면적 14,711 m^2
- 주요시설 : 입주공간(52실), 인증지원기관, 엑셀러레이팅 기관
- 총사업비 : 57,517백만원('21년 12,415백만원)



○ 바이오·의료기기 분야 기업입주공간(50실), '첨단의료기기개발센터' 조성('25년)

- 위치 : 동대문구 청량리동 950(SH 부지)
- 규모 : 지하1층/지상7층, 연면적 약 10,170 m^2
- 주요시설 : 입주공간(50실), 유관기관 협력실, 공용실험실 등
- 총사업비 : 약 60,341백만원(기본구상용역 후 확정예정)



② 기업 성장지원 ⇨ 사업화 자금지원, 성장프로그램 강화

○ 바이오·의료 창업기업 성장 및 유망기술 사업화 자금 지원

– '22년까지 서울바이오펀드 3천억원 이상 조성으로 기업성장 지원

⇨ '21년 2월말 현재 2,742억원(91.4%) 결성완료, '21년 700억원 이상 추가 조성

– K-바이오 기업 보유 우수기술의 사업화 촉진을 위한 'R&D' 자금 지원

⇨ '21년 산·학·연·병원 협력 바이오 R&D(10개, 46억원), 기업주도 방역 R&D(10개, 20억원)

○ 서울바이오허브 중심 창업기업 성장지원 프로그램 강화

– 퀵파이어챌린지(J&J)·헬스X챌린지(노바티스) 공동개최 ⇨ 스타트업 발굴(4~11월)

– K-바이오 기업 해외 진출 확대를 위한 인증, 인·허가 및 시장조사 컨설팅 지원

③ 산업생태계 조성 ⇨ 강소특구 본격 운영, 산·학·연·병원 협력 강화

○ 바이오산업 생태계 활성화를 위한 「강소연구개발특구」 본격 육성 추진

– 기술사업화 활성화를 위한 과기부 협력 특구 육성사업 추진('21년~ 계속)

⇨ 과기부 국비('21년 60억원) 투입, 기술사업화 자금 지원 등 기업성장·시장진출 지원

○ 바이오 스타트업 전주기 성장지원을 위한 산·학·연·병원 협력 강화

– 고려대의료원, 경희의료원 등 주요병원 연계 임상시험 자문·컨설팅 추진(4~9월)

– 오송 클러스터 연계 바이오의약품 개발 및 제조공정(정제, 품질관리 등) 교육지원(3~6월)

□ 향후계획

○ (R&D) 기술사업화 R&D 과제 선정 : '21. 7월

○ (BT-IT 융합센터) 기업 입주 및 개관식 개최 : '21. 9월

– 입주기업 모집 및 심사 : '21. 5~7월

○ (컨퍼런스) 2021 서울바이오의료 국제컨퍼런스 개최 : '21. 10월

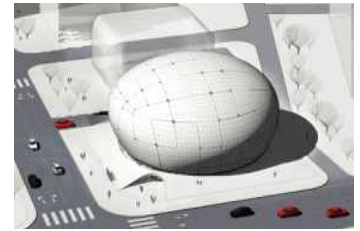
3

동북권 과학문화의 거점 '로봇과학관' 건립 추진

문화·전시 시설이 부족한 동북권에 로봇과학관을 건립, 창의적 인재 양성 및 과학문화 향유의 기회를 제공하여 지역 경제 활성화에 기여

□ 사업개요

- 사업기간 : '15.1월 ~ '23.7월
- 위 치 : 도봉구 창동 1-25
- 규 모 : 연면적 7,405 m^2 , 지하2층 ~ 지상4층
- 주요시설 : 전시실 1·2, 기획전시실, VR/AR룸, 교육·실습실 등
- 소요예산 : 43,697백만원 ('21년 예산 : 6,732백만원)
- 운영주체 : 서울시립과학관 (분관 운영)



□ 추진실적

- 로봇과학관 건축 설계용역 준공('20.12) 및 건립공사 발주('21.4)
 - 국제 설계공모 당선작(Melike Altinisik, 터키)의 로봇상징 비선형적 외형 건물 유지
- 효율적인 전시·운영 전략 수립을 위해 전문가 자문단 구성·운영(분기별)
 - 전시기획 및 운영, 로봇공학·산업, 인문/사회 등 분야별 전문가 15명으로 구성
 - 첨단로봇 시연·체험 등 차별화된 전시콘텐츠 구성(안), 로봇기업·연구소 연계 방안 등
- 로봇과학관 브랜드 인지도 제고를 위한 BI 개발('20.9) 및 홍보영상 제작('21.4)

□ 향후계획

- 건립공사 착공 : '21. 5월
- 개관전시 설계 및 제작설치 용역 진행 : '21. 7월 ~ '23. 5월
- 준공 및 개관 : '23. 7월

「서울시 사회적농업 육성 및 지원 조례」(’20.7.16) 제정·공포에 따라 서울시 사회적농업⁶⁾ 육성 지원 5개년 계획 수립을 위한 연구 용역 추진

사업개요

- 연구기간 : ’21. 6. ~ (6개월) 용역 종료시까지
- 추진방법 : 일반경쟁입찰 (협상에 의한 계약)
- 시간범위 : 2022~2026(5개년 계획)
- 주요 과업내용
 - 국내·외 자료조사·연구를 통한 사회적농업 육성 및 기본방향, 사업모델 제시
 - 사회적농장 제도화를 위한 방안 제시
 - 서울형 사회적농업 모델추진에 따른 성과목표 및 성과지표 제시 등
- 소요예산 : 65,000천원

추진현황

- 사회적농업 기본계획 수립 연구용역 사전 검토 자문회의 : ’21. 2. 10.
 - 자문위원 10명(도시농업활성 소위원회 6명, 복지전문가 4명)
- ’21. 3월 수시 학술용역심의회(市 조직담당관) : ’21. 3. 8.
 - 연구용역비 조정(65,000천원 → 40,000천원)

향후계획

- 수시 학술용역심의회 재심의 요청 : ’21. 5월
 - 원활한 연구용역 추진을 위해 당초 계획한 예산 반영 요구
- 서울시 사회적농업 위원회 구성 : ’21. 5월
 - 위원장 1명 포함, 15명 이내 위원 구성
- 사회적농업 육성 지원 기본계획 수립 연구용역실시 : ’21. 6~11월
- 서울시 사회적농업 육성 지원 기본계획 수립 : ’21. 12월

6) 사회적농업의 정의(서울시 사회적 농업 육성 및 지원조례 제2조)

- 농업 또는 도시농업 활동을 통하여 취약계층에 돌봄, 교육, 고용, 치유서비스 등을 제공하는 활동 및 실천