

# 2021년 주요업무 보고

2021. 3.

서울특별시 어린이병원

# 의료서비스 헌장

서울특별시 어린이병원은 어린이 전문 공공병원으로서 모든 어린이가 육체적·정신적·사회적으로 건강하게 성장할 수 있도록 사랑과 감동이 담긴 최고의 의료서비스를 제공하기 위해 다음과 같이 실천하겠습니다.

1. 우리는 환자의 입장에서 환자를 먼저 생각하는 환자중심의 의료서비스를 제공할 것입니다.
1. 우리는 최신의 의료지식으로 최선의 의료서비스를 제공하도록 노력하겠습니다.
1. 우리는 시민들에게 제공하는 모든 서비스의 내용을 명확하게 알려드리고, 궁금해 하시는 내용을 충분히 설명하며, 시민들의 의견을 소중히 경청하고 반영하겠습니다.
1. 우리는 시민들이 이용에 편리하며 쾌적한 병원환경을 갖추기 위하여 지속적인 노력을 기울이겠습니다.
1. 우리는 장애가 있는 어린이, 의료취약 계층 등 특별한 사회적 배려가 필요한 시민들에게 충분한 의료서비스를 제공할 것입니다.
1. 우리는 환자의 경제적, 진료 외적인 이유로 진료를 기피하거나 차별하지 않겠습니다.
1. 우리는 공공의료사업을 지속적으로 혁신하며 시민의 건강 증진을 위하여 최선을 다하겠습니다.

이를 위하여 「어린이병원 서비스 이행 기준」을 마련하고 성실히 수행할 것을 약속드립니다.

## 서울특별시 어린이병원

# 일반 현황

## I 미션과 비전

### 미션

어린이에게 행복을, 부모에게 희망을, 시민에게 감동을

### 비전

어린이 건강  
안전 망  
병원

최고의 어린이  
재활  
전문 병원

공공기관으로서  
효율적인  
운영

시민 참여  
나눔과 봉사가  
있는 병원

## II 시설 및 위치

소재지 : 서초구 현릉로 260 (내곡동 375)

규모

○ 부지 : 46,670 $m^2$  (대지 42,378 $m^2$ , 임야 4,292 $m^2$ )

○ 건물 : 25,816 $m^2$  (본관 14,872 $m^2$ , 발달센터 10,944 $m^2$ )

병원시설

○ 병상운영 : 8개 병동 208병상

○ 주요시설 : 중환아 입원실, 발달센터, 재활치료센터, 건강검진실, 소아구강센터, 수치료실, 진단검사실, 뇌파실, 영상의학 촬영실

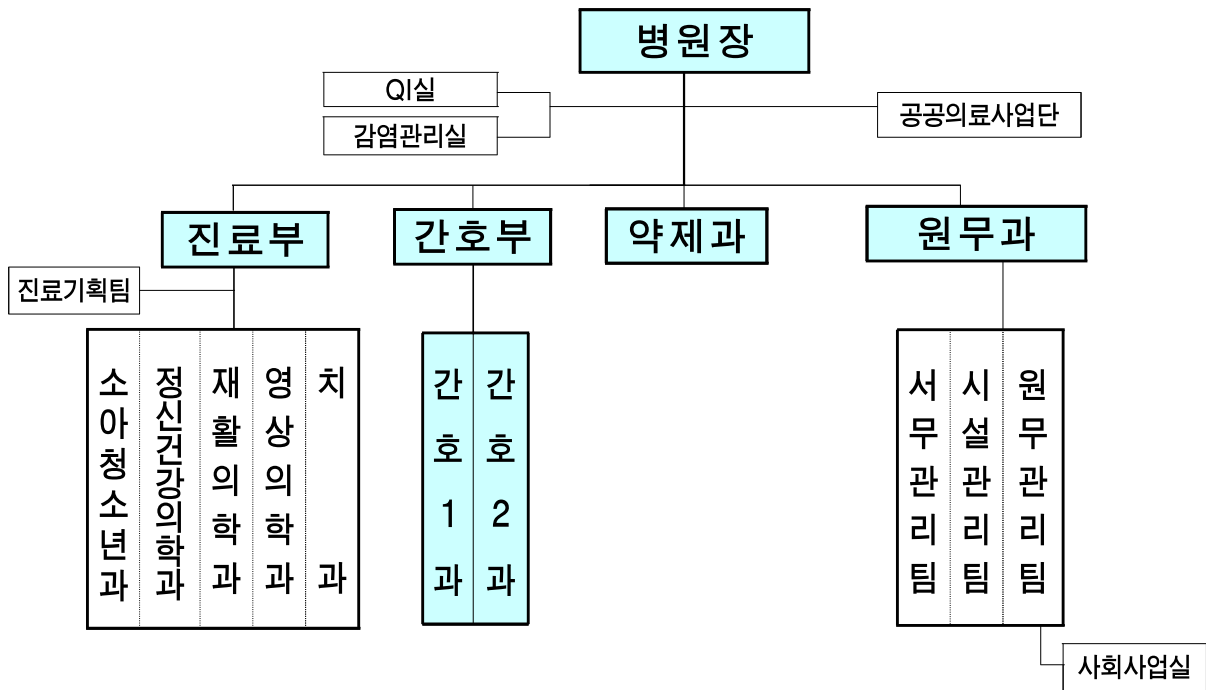
주요장비 : 인공호흡기 17대 등 17종 253점

## III 주요 연혁

일	자	연	혁
1948.	4.		경성산부인과 인수 보건병원으로 발족(종로구 사직동)
1966.	12.		시립영아원 통합 보육병원으로 개칭
1969.	1.		시립아동병원으로 개칭
1978.	4.		현 위치 이전(서울시 서초구 현릉로 260)
2007.	5.		시립어린이병원으로 개칭
2008.	4.		병원 증·개축
2009.	4.		서울특별시 어린이병원으로 개칭
2014.	5.		보건복지부 병원 인증 획득
2015.	4.		서울특별시 어린이병원 삼성발달센터 착공
2017.	7.		간호·간병통합서비스 제공 기관 지정
2017.	10.		서울특별시 어린이병원 삼성발달센터 개원
2018.	7.		보건복지부 제2기 병원 인증 획득

# IV 조직 및 인력

□ 조 직 : 2부 4과, 5진료과



## □ 인 력

○ 공무원 : 정원 296명 / 현원 278명 (△18명)

(‘21.1.31. 기준, 단위 : 명)

구분	계	임기제								행정직·기술직군								관리운영	전문경력
		소계	의사	의료기술	보건	사회복지	행정	전산	간호조무	소계	행정	약무	간호	간호조무	의료기술	기계/전기/건축	식품위생/운전		
정원	296	106	20	60	6	2	3	1	14	182	11	7	142	2	13	4	3	7	1
현원	278	92	15	51	6	2	3	1	14	181	11	7	139	2	15	4	3	5	0
과부족	△18	△14	△5	△9	-	-	-	-	-	△1	-	-	△3	-	2	-	-	△2	△1

# V 진료 현황

## □ 의료보장별 환자 현황

(‘21.1.31.기준, 단위: 명, %)

구 분	2021년 1월			2020년			2019년		
	계	외래	입원	계	외래	입원	계	외래	입원
계	10,253 (100.0)	5,226 (100.0)	5,027 (100.0)	111,351 (100.0)	47,911 (100.0)	63,440 (100.0)	130,564 (100.0)	61,089 (100.0)	69,475 (100.0)
건강보험	6,445 (62.9)	5,009 (95.8)	1,436 (28.6)	55,840 (50.1)	36,736 (76.7)	19,104 (30.1)	79,884 (61.2)	56,635 (92.7)	23,249 (33.5)
의료급여	3,718 (36.3)	127 (2.4)	3,591 (71.4)	45,922 (41.2)	1,586 (3.3)	44,336 (69.9)	49,413 (37.8)	3,187 (5.2)	46,226 (66.5)
기타	90 (0.9)	90 (1.7)	0 (0.0)	9,589 (8.6)	9,589 (20.0)	0 (0.0)	1,267 (1.0)	1,267 (2.1)	0 (0.0)

## □ 진료과목별 환자 현황

(‘21.1.31.기준, 단위: 명, %)

구 분	2021년 1월			2020년			2019년		
	계	외래	입원	계	외래	입원	계	외래	입원
계	10,253 (100.0)	5,226 (100.0)	5,027 (100.0)	111,351 (100.0)	47,911 (100.0)	63,440 (100.0)	130,564 (100.0)	61,089 (100.0)	69,475 (100.0)
소아청소년과	6,845 (66.8)	1,818 (34.8)	5,027 (100.0)	81,470 (73.2)	18,626 (38.9)	62,844 (99.1)	80,030 (61.3)	13,947 (22.8)	66,083 (95.1)
정신건강의학과	1,502 (14.6)	1,502 (28.7)	0 (0.0)	16,801 (15.1)	16,205 (33.8)	0 (0.0)	25,012 (19.2)	25,012 (40.9)	0 (0.0)
재활의학과	1,708 (16.7)	1,708 (32.7)	0 (0.0)	11,442 (10.3)	11,442 (23.9)	596 (0.9)	20,673 (15.8)	17,281 (28.3)	3,392 (4.9)
치과	198 (1.9)	198 (3.8)	0 (0.0)	1,638 (1.5)	1,638 (3.4)	0 (0.0)	4,849 (3.7)	4,849 (7.9)	0 (0.0)

## VI 예산 현황

### □ 예산 규모

- 세입예산 : 14,593백만원 ('20년 14,553백만원 대비 0.3% 증가)
- 세출예산 : 9,412백만원 ('20년 10,274백만원 대비 8.4% 감소)

(단위 : 백만원)

세 입					세 출				
예산과목	2021년	2020년	증감액	증감률	예산과목	2021년	2020년	증감액	증감률
총 계	14,593	14,553	40	0.3%	총 계	(×34) 9,412	(×31) 10,274	(×3) △862	△8.4%
세외수입	14,559	14,522	37	0.3%	어린이병원 진료수준 제고	(×34) 7,998	(×31) 8,964	(×3) △966	△10.8%
경상적 세외수입	14,526	14,477	49	0.3%	청사시설 운영관리	3,128	1,844 (추경포함)	1,284	69.6%
임대수입	55	52	3	5.8%	공공의료서비스 수준관리	2,009	2,915	△906	△31.1%
사업수입 (의료사업수입)	14,471	14,425	46	0.3%	진료서비스 수준관리	285	787 (추경포함)	△502	△63.7%
임시적 세외수입	33	45	△12	△26.7%	고객중심 진료서비스 제공	97	131	△34	△26.0%
변상금	0	4	△4	△100%	간호서비스 수준관리	746	792	△46	△5.8%
그 외 수입	33	41	△8	△19.5%	고객중심 간호서비스 제공	101	104	△3	△2.9%
보조금	34	31	3	9.7%	의료 및 행정 장비 확충	525	1,052	△527	△50.1%
					사회복무요원 운영(국비)	(×34) 34	(×31) 31	(×3) 3	9.7%
					행정운영경비 (기본경비)	1,414	1,310	104	7.9%

## □ 예산 세부내역

### ○ 세입예산 세부내역

(단위 : 백만원)

항 목	2021년	2020년	증감액	증감률	비 고
총 계	14,593	14,553	40	0.3%	
세외수입	14,559	14,522	37	0.3%	
경상적 세외수입	14,526	14,477	49	0.3%	
임대수입 (공유재산 임대료)	55	52	3	5.8%	○ 부설주차장 및 카페 임대료
사업수입 (의료사업수입)	14,471	14,425	46	0.3%	○ 진료수입
임시적 세외수입	33	45	△12	△26.7%	
변상금	0	4	△4	△100%	
그외수입	33	41	△8	△19.5%	○ 공금계좌 이자수입, 실습비 등 수입
보조금	34	31	3	9.7%	○ 사회복지무요원 인건비 국비 편성



○ 세출예산 세부내역

(단위 : 백만원)

항 목	2021년	2020년	증감액	증감률	비 고
총 계	(×34) 9,412	(×31) 10,274	(×3) △862	△8.4%	
어린이병원 진료수준 제고(사업비)	(×34) 7,998	(×31) 8,964	(×3) △966	△10.8%	
청사시설 운영관리	3,128	1,844	1,284	69.6%	○ 공무직 → 촉탁직 전환 3명 인건비 증액 ○ 선별진료소 민간의료 대체인력(기간제) 5명 인건비 증액 ○ EMR 신규 구축에 따른 시스템 운영비 (신설)
공공의료서비스 수준관리	2,009	2,915	△906	△31.1%	
진료서비스 수준관리	285	787	△502	△63.7%	○ '21년도 코로나 검사비용 미편성으로 감액 (재난기금으로 사용 예정)
고객중심 진료서비스 제공	97	131	△34	△26.0%	○ 코로나 지속예정에 따라 행사운영비 감액
간호서비스 수준관리	746	792	△46	△5.8%	
고객중심 간호서비스 제공	101	104	△3	△2.9%	
약무서비스 수준관리	1,073	1,308	△235	△18.0%	
의료 및 행정장비 확충	525	1,052	△527	△50.1%	
사회복무요원 운영(국비)	(×34) 34	(×31) 31	(×3) 3	9.7%	
행정운영경비 (기본 경비)	1,414	1,310	104	7.9%	

---

# 주요 업무

---

## I 감염으로부터 안전한 병원

1. 코로나19 선별·선제 진료소 운영
2. 의료 관련 감염관리

## II 어린이 건강안전망 병원

1. 코로나19 출구전략을 통한 진료 정상화
2. 중증장애 어린이 전인간호를 위한 안심병동 운영
3. 장애어린이 구강진료 접근성 강화
4. 유기아동 긴급의료 제공과 사회복귀 지원

## III 의료 질 향상을 위한 사업

1. 의료질 향상(QI)과 의료기관 인증 유지·관리
2. 통합의료정보시스템 신규 구축에 따른 안정적 유지·관리
3. 환자 안심 약제 서비스 제공
4. 화재예방을 위한 본관동(1~3층) 스프링클러 설치공사
5. 안전한 진료환경 조성을 위한 본관동 방수 공사

## IV 최고의 소아 재활치료

1. 장애아동 재활의료 전달체계 구축
2. 발달장애 어린이 맞춤형 통합지원체계 구축
3. 발달장애 문제행동 중재를 위한 행동치료실 운영
4. 공공의료 추진인력 역량 강화를 위한 공공에듀 운영

## V 지역사회와 소통 협력하는 병원

1. 민간자원 연계를 통한 저소득층 의료비 지원
2. 서울케어-건강돌봄네트워크 사업(301사업)
3. 지역사회와 함께하는 비대면 교육 협력

# I 감염으로부터 안전한 병원

## 1. 코로나19 선별·선제 진료소 운영

### 추진목적

- 코로나19 검체·검사를 통한 지역사회 감염 확산의 차단 및 사전예방

### 사업개요

#### ○ 사업내용

- 원내 코로나19 선별(유증상자)/선제(무증상자) 진료 및 검체·검사 실시
- 코로나 19 지역사회 감염원 급증 시, 전수조사 실시 등 적극 협조

#### 《2020년 코로나19 검체 실적》

구분		검체검사(건)	소요비용(천원)
선별진료소	원내 (‘20.3.6.~12.31)	9,501 (음성 9,445, 양성 56)	662,566
	舊 소방학교(Drive-Thru) (20.3.3.~ 5.21. 중단)	1,379 (음성 1,377, 양성 2)	101,358
선제진료소	원내 (‘20.6. 4. ~12.31)	3,375 (음성 3,372 양성 3)	-
계		14,255 (음성 14,194 양성 61)	763,924

#### ○ 사업예산 : 166,723천원

(단위 : 천원)

구분	‘21년 예산	‘20년 예산	증 감	비 고
계	166,723	658,130	△491,407	
선별진료소 대체의료인력 인건비	166,723	168,480	△1,757	
검체검사 위탁비용	-	489,650	△489,650	재난기금 신청 중

### 추진계획

- 검체·검사 위탁비용 재난기금(예산 261백만원) 신청 : 2월
- 코로나19 선별/선제 진료 및 검체검사 : 연중

#### ‘21년 달라지는 사항

- 중앙정부-市 관할보건소와 공조를 통한 핫라인 구축, 인근 집단감염 전수조사 협조

작성자 원무과장: 임재선(☎570-8105) 서무관리팀장: 최은해(8109) 담당: 이성오(8110)

## 2. 의료 관련 감염관리

### □ 추진목적

- 코로나19 위기대응 관리 및 의료감염발생의 선제적 대응으로 감염 발생률 최소화하여 환자의 안전과 의료서비스 질 향상에 기여

### □ 사업개요

- 사업대상 : 환자, 직원, 보호자, 내원객 등
- 사업내용

#### ■ 1. 코로나19 위기대응 관리

구 분	세부 사업 내용
코로나19 위기대응 체계 운영	<ul style="list-style-type: none"> <li>- 감염관리 위기대응 대책본부 운영</li> <li>· 코로나19 24시간 Hot line 체계 가동 및 대외협력 지원</li> <li>· 원내 확진환자 발생 대비 즉각 대응팀, 코로나19 실무 TF팀 활성화</li> <li>· 코로나19 감염병 신속보고 시스템 관리(웹보고-역학조사-격리안내)</li> <li>· 코로나19 확진환자 발생 대비 시나리오 구축, 도상훈련 실시</li> </ul>
환자안전 위기관리	<ul style="list-style-type: none"> <li>- 내원객 전수 감염감시 스크리닝 및 출입통제 관리</li> <li>- 상시 재원환자 코로나19 의심증상 모니터링 실시 : 발열, 폐렴환자 분리 관리</li> <li>- 코로나19 유입차단을 위한 입원환자 전수 선제격리 실시</li> <li>- 보호자 및 면회객 제한 등 선제적 감염 통제관리</li> <li>- 환자대상 코로나19 예방접종 실시</li> </ul>
직원안전 위기관리	<ul style="list-style-type: none"> <li>- 전직원 감염감시 전수 스크리닝(발열, 호흡기증상, 집단 발생 지역 방문, 의심자 접촉여부 등)</li> <li>- 직원대상 코로나19 예방접종 실시</li> <li>- 의심증상 발현 시 신속 대응관리(코로나19 검사실시, 업무제한 등)</li> <li>- 직원 식당 4부제 운영(가림막 설치 적용, 1m 거리유지, 대화금지 및 외부인 출입 제한)</li> <li>- 코로나19 위기대응 감염관리 교육 실시</li> </ul>
병원 환경소독	<ul style="list-style-type: none"> <li>- 병원 환경 감시체계 운영 : 부서별 환경소독 여부 점검관리</li> <li>- 병원 환경오염도 측정 및 소독관리 강화</li> </ul>
방역물품 확 보	<ul style="list-style-type: none"> <li>- 선별진료소 방역물품(개인보호구, 손소독제, 환경소독제 등) 확보</li> <li>- 입원환자 선제격리 방역물품 확보 및 지원</li> </ul>
감염예방 홍 보	<ul style="list-style-type: none"> <li>- 사회적 거리두기, 감염예방 수칙, 코로나19 발생 동향 등 (홈페이지, 인스타그램, 페이스북, 포스터, 배너, 현수막)</li> </ul>

작성자 : 간호부장 : 박경옥(☎570-8300) 간호1과장 : 문경미(8301) 담당 : 박계용(8378)

## 2 의료관련 감염예방 관리

구 분	세부 사업 내용
감염감시 그물망 체계 운영	<ul style="list-style-type: none"> <li>- 전국의료관련감염감시체계(KONIS) 시스템 모듈 적용</li> <li>- 입원환자 감염발생 감시 모니터링, 감염 조기 경보제 운영</li> <li>- 감염관리 이행실태 모니터링</li> <li>- 감염관리위원회 및 실무위원회 운영</li> </ul>
환 자 감염관리	<ul style="list-style-type: none"> <li>- 기구 삽입환자 감염예방 지표관리(인공호흡기, 중심정맥관, 유치도뇨관)</li> <li>- 다제내성균 환자 감염관리</li> </ul>
직 원 감염관리	<ul style="list-style-type: none"> <li>- 직원 역량강화 감염관리 교육 실시</li> <li>- 감염 관련 검진 및 예방접종 실시 : 잠복결핵, 홍역, 수두, 인플루엔자 등</li> <li>- 직원 감염노출 사례관리 및 유소견자 관리</li> </ul>
감염예방 관리 지원 체계 구축	<ul style="list-style-type: none"> <li>- 직원 손위생 수행 지표관리(손위생 모니터링, 인센티브제 운영)</li> <li>- 감염병 뉴스레터 소식지 발행: 월 1회</li> <li>- 손위생 용품 지원 및 사용량 분석</li> </ul>
병 원 환경관리	<ul style="list-style-type: none"> <li>- 병원 청결상태 점검 및 환경 소독관리</li> </ul>

### ○ 사업목표

#### 1 코로나19 위기대응 관리

구 분	'21년 계획	'20년 실적
코로나19 감염병 신속보고 시스템 관리	필요시	5,140건
감염관리 대책위원회, TF회의 운영	수시	43회
코로나19 확진환자 발생 대비 도상훈련	1회	1회
내원객 전수 감염감시 스크리닝	전수	전수(62,970명)
재원환자 코로나19 의심증상 모니터링	일 3회	일 3회(1,095회)
입원환자 전수 코로나19 선제격리	전수 선제격리	전수(26명)
전직원 감염감시 전수 스크리닝	일 2회	일 2회(연인원 770명)
직원 착탈의 등 위기대응 감염관리 교육	95% 이상	98.3%, 43회, 1,990명
코로나19 예방접종 실시	입원환자, 직원 전수(100%)	-
병원 소독 및 환경 감시체계 운영	일 1회 이상	일 1회 이상
병원 환경 오염도 측정	1회	1회
코로나19 감염예방 홍보활동	필요시	홍보물 10종, 39,000부

## 2 의료관련 감염관리

구 분	'21년 계획	'20년 실적
감염발생 감시 모니터링	월 1회	12회
감염관리 이행실태 모니터링	주 2회	100회
감염조기 경보제 운영	필요시	1회
기구 삽입환자 감염예방 지표관리 (인공호흡기, 중심정맥관, 유치도뇨관)	분기 1회	4회, 365명
다제내성균 환자 관리	발생 시	69명(연인원)
감염관리위원회 및 실무위원회 운영	8회 이상	18회
감염병 뉴스레터, 소식지 발행	월 1회	12회
손위생 수행 지표관리	월 1회	12회, 5,532건
손위생 용품 지원 및 사용량 분석	월 1회	12회
직원 감염관련 검진 및 예방접종	90% 이상	90%
병원 환경 감시 모니터링, 오염도 측정	1회	1회, 126건

### ○ 소요예산 : 70,000천원

(단위 : 천원, %)

구 분	'21년 예산	'20년 예산	증 감	증감률
계	70,000	70,000	-	-
손소독제 및 손세정제	20,400	20,400	-	-
환경소독물품 등	27,958	27,958	-	-
전신보호구, 홍보물 등	21,642	21,642	-	-

### 추진계획

- 코로나19 유입차단 감염관리 이행실태 모니터링 강화 : 연중
- 직원 코로나19 대응 감염관리 교육 실시 : 연중

### '21년 달라지는 사항

- 코로나19 백신 예방 접종 및 이상반응 대응체계 마련
  - 환자 및 지역주민(전직원 포함) 대상의 예방접종 시행을 위한 계획수립
- 코로나19 원내 이용자 및 확진자 발생시 대비 도상훈련 및 시설 재정비
  - 원내 이용자 및 확진자 발생시 대응체계 시나리오 및 지침 재정비
  - 초동대응 강화를 위한 선제격리 시설 정비

## II 어린이 건강 안전망 병원

### 1. 코로나19 출구전략을 통한 진료 정상화

#### □ 추진목적

- '21년 백신보급과 집단면역 형성 예측에 따른 출구전략 마련
- 코로나 위기를 조기에 극복하며 병원 정상화를 위한 지속적 노력

#### □ 사업개요

##### ○ 사업내용

- 병원 정상화 추진을 위한 '코로나19 대응 TF팀' 운영 : 매주 1회(목요일)
- 통합 진료계획 수립 및 점검 : 매월 1회

##### ○ 사업목표

- 외래 진료 목표

(단위 : 명, %)

구 분	'21년 <sup>a</sup>	'20년 <sup>b</sup>	'19년	'18년	증감률 (a-b)/b
외래환자수	57,824	47,911	61,089	58,954	20.7
정 신	18,328	16,205	25,012	23,148	13.1
재 활	18,347	11,442	17,281	14,649	60.3
소 아	17,925	18,626	13,947	13,815	△3.8
치 과	3,224	1,638	4,849	6,004	96.8

- 입원 진료 목표

(단위 : 명, %)

구분	'21년 <sup>a</sup>	'20년 <sup>b</sup>	'19년	'18년	증감률 (a-b)/b
입원환자수	62,850	62,844	69,350	69,744	0.0

#### □ 추진계획

- 통합 진료계획 수립 : 2월
- 코로나19 대응 TF팀 운영 및 진료계획 점검 : 연중
- 사업결과 보고 : 12월

#### '21년 달라지는 사항

- 코로나19 위기 대응 체계 강화 및 예측 가능한 상황에 맞는 대응방안 마련
  - 백신 보급과 집단 면역 형성 되는 4분기 코로나19 출구전략 준비 → 병원 진료 정상화
  - 집단 면역 및 소아 청소년 면역 확보 상황 점검 및 전문가 자문을 통해 추진

작성자 진료부장 : 송우현(☎570-8001) 진료기획팀장 : 용인석(8049) 담당 : 오희진(8107)

## 2. 중증장애 어린이 전인간호를 위한 안심병동 운영

### □ 추진목적

- 복합중증장애 환자에게 전문간호 제공으로 보호자 없는 안심병동 운영
- 전인적인 의료서비스 제공으로 환자가족 간병부담 경감 및 건강안전망 확보

### □ 사업개요

- 사업대상 : 중증장애 입원환자(8개 병동)
- 사업내용
  - 간호·간병 통합서비스 병동 운영 및 전인간호 제공 : 4개 병동 112명상
  - 복합 중증장애 환자에게 재활, 영양·배설 간호 등 의료 서비스 제공 : 4개 병동 88명상
    - 인공호흡기, 기관삽관 튜브, 위루관 삽입환자 등 중증 환자 관리
    - 흡인간호, 위관 영양, 배변·배뇨 등 환자관리
  - 장기간 침상생활과 신체활동이 어려운 환자 중심의 특화 프로그램 운영
  - 병원 내원객, 환자 보호자 등 감염예방 현장교육
- 사업목표

구 분	'21년 계획	'20년 실적	증 감	증감률	
복합중증환자 간호관리	4,783,000건	4,614,605건	168,395	3.6%	
감성터치 완화 프로그램	발 마사지	1,950명	2,437명	△487	△20%
	음악 감상	3,800회	4,044회	△244	△6%
병실 밖 나들이 활동	210회	257회	△47	△18.3%	
만족도 향상활동 '환자 생일잔치 등'	16회	37회	△21	△56.8%	

※ 2020년 실적은 당해연도 사업목표 대비 100% 이상으로 초과달성함

### ○ 사업예산 : 1,442,493천원

(단위 : 천원, %)

구 분	'21년 예산	'20년 예산	증 감	증감률
계	1,442,493	1,174,786	267,707	22.8
공공운영비 의료비 및 구료비 등	918,763	955,576	△36,813	△3.9
자산취득비(인공호흡기 등)	523,730	219,210	304,520	138.9

### □ 추진계획

- 복합중증장애 환자 안심병동 운영 : 연중
- 감성터치 완화 발 마사지 프로그램 운영 : 3월~

#### '21년 달라지는 사항

- 주요 의료기기 재정비(서울시 통합구매)
  - 인공호흡기 3대, 개별 환자 감시 장치(EKG Monitor) 62대, 중앙 환자감시 장치 : 3대

작성자 간호부장 : 박경옥 (☎570-8300) 간호1과장 : 문경미 (8301) 담당 : 김금이 (8303)



### 3. 장애어린이 구강진료 접근성 강화

#### □ 추진목적

- 장애 어린이 구강 진료서비스의 접근성 및 전문성 향상
- 장애 어린이 구강질환 예방 및 구강건강 증진 추진체계구축

#### □ 사업개요

- 장애 어린이 치과진료 확대
  - 대 상 : 장애 어린이
  - 사업내용 : 장애 환자 비중 확대('19년(41%)→'20년(48%)→'21년(60%))
- 입원 환자 대상 구강진료 서비스 지원
  - 대 상 : 입원 환자(8개 병동)
  - 사업내용 : 정기구강검진 후 구강진료 연계(충치치료, 발치 및 유치열 관리)
- 「스케일링 센터」 확대 운영
  - 대 상 : (기존)장애부모, 스케일링 →(변경)일반, 스케일링, 불소도포
  - 사업내용 : 대상자 구강건강 상태 등에 따른 스케일링 및 불소도포

#### ○ 사업목표

(단위 : 명, %)

구 분	'21년 계획	'20년 실적	증 감	증감률
외래 환자 수	3,224	1,638	1,586	96.8
입원환자 구강관리	310	309	1	0.3
스케일링센터	300	-	-	-

#### ○ 사업예산 : 37,036천원

(단위 : 천원, %)

구 분	'21년 예산	'20년 예산	증 감	증감률
계	37,036	54,150	△17,114	△31.6
사무관리비	495	550	△55	△10.0
공공영의료및구강비등	36,541	51,000	△14,459	△28.6
의료 및 행정장비	-	2,600	-	-

#### □ 추진계획

- 스케일링 센터 운영 : 2월~
- 사업결과 보고 : 12월

#### '21년 달라지는 사항

- 스케일링 센터 (확대)
  - 대상자 변경 : (기존) 장애 부모 → (변경) 일반 시민
  - 장애 어린이 진료와 분리된 진료 시간 배정 및 전담 직원 상주
- 병원 어린이 홈페이지 등을 활용한 적극적 홍보

작성자 진료부장 : 송우현 (☎570-8001) 치과과장 : 김주연 (☎8070) 담당 : 김미래(☎8188)

## 4. 유기아동 긴급의료 제공과 사회복귀 지원

### 추진목적

- 베이비박스 및 무연고 유기아동에 대한 긴급 의료서비스 원스톱 제공
- 맞춤형 치료·재활·사회복귀 프로그램 연계한 포괄적 의료·복지 서비스 제공

### 사업개요

- 사업대상 : 유기 아동
- 대상시설 : 관악구청, 주사랑교회 베이비박스, 수서아동복지센터 등
- 사업내용
  - 베이비박스 유기아동 원스톱(One-stop) 진료서비스 수행
    - 외래, 입퇴원, 필수검사(혈액검사, 방사선촬영 등), 재활, 예방접종 등
  - 아동복지센터, 사회복지시설 등과 연계하여 사회복귀 및 생활시설 입소 지원
- 사업목표

구분	'21년 목표	'20년 실적	증감	증감률
유기아동 의료서비스지원	50명	13명	37명	285%
미개설진료과 타 병원진료	110건	98건	12건	12%
유기아동 입원환자 사회복귀	10명	4명	6명	150%

※ 코로나19 경계단계 조정과 연계하여 신규 베이비박스 환아 외래 및 입원 진료 시작 예정

- 사업예산 : 20,000천원 (단위: 천원, %)

구분	'21년 예산	'20년 예산	증감	증감률
유기아동 긴급의료비	20,000	20,000	-	-

### 추진계획

- 베이비박스 유관기관 간담회 운영 : 10월

※ 유관기관 : 市 보건의료정책과, 관악구청, 관악경찰서, 수서아동복지센터, 장애인복지시설 등

#### '21년 달라지는 사항

- 베이비박스 아동 외래 및 입원 진료서비스 재개
  - 코로나19 경계 단계 조정과 연계하여 '20년 중단된 유기아동에 대한 입원진료서비스 제공

작성자	진료부장 : 송우현 (☎570-8001)	소아청소년과장 : 유혜수 (8307)	담당 : 송은희 (8006)
	원무과장 : 임재선 (☎570-8105)	원무관리팀장 : 이철우 (8030)	담당 : 차현용 (8039)

# III 의료 질 향상을 위한 사업

## 1. 의료 질 향상(QI)과 의료기관 인증 유지·관리

### □ 추진목적

- 환자 안전과 의료의 질 향상을 통한 양질의 의료서비스 제공
- 2주기 의료기관 인증의 효율적인 유지 관리 및 3주기 인증의 철저한 대비

### □ 사업개요

#### ○ 사업내용

- 의료 질 향상(QI) 및 질 지표관리
- 환자 안전사고 분석·예방활동 및 인증 필수교육 실시
- 의료기관 2주기 인증 3년차 자체조사 실시 및 인증원의 중간현장조사 대비

#### ○ 사업목표

구 분		'21년 계획	'20년 실적	증감	증감률
의료 질 향상(QI)	QI 및 CQI 추진	10개 과제	13개 과제	3개	△23.1%
	QI 경진대회 개최	연 1회	대체 시행	-	-
	질 지표 관리	25개	25개	-	-
환자안전 관 리	낙상·욕창 예방활동 및 모니터링	12회(매월)	12회	-	-
	근접오류 보고건수	100건	63건	37건	58.7%
	환자안전사고 분석 및 개선활동	실시	완료	-	-
	환자안전위원회 운영	2회	2회(정기회)	-	-
인 증 유지·관리	QI 및 환자안전 필수교육 이수율	95%	95.6%	△0.6	△0.6%
	2주기 인증 연차별 자체조사	실시	완료	-	-

#### ○ 소요예산 : 22,800천원

(단위 : 천원, %)

구 분	'21년 예산	'20년 예산	증 감	증감률
계	22,800	22,800	-	-
QI 주제 활동비	6,000	6,000	-	-
전문인력 교육비	4,280	3,600	680	18.9
인증관련 구매 등	12,520	13,200	△680	△5.2

### □ 추진계획

- QI 활동과제 제안·승인 및 개선활동 실시 : 1~11월
- 환자 안전사고 분석 및 예방활동 : 1~12월

#### '21년 달라지는 사항

- 2주기 인증 외부평가(현장조사) 대응 및 3주기 인증 준비(지침집 개정, TF구성, 발대식)

작성자 간호부장 : 박경옥(☎570-8300) 간호1과장 : 문경미(8301) 담당 : 공은영(8154)

## 2. 통합의료정보시스템 신규 구축에 따른 안정적 유지·관리

### 추진목적

- 의료정보시스템의 사용자 요구사항 및 의료환경 변화에 따른 신속한 대응
- 운영 자원(H/W, 상용S/W)의 지속적인 관리를 통한 안정적인 서비스 제공

### 사업개요

- 사업기간 : '21. 2월 ~ 12월
- 사업내용

- 통합의료정보시스템, 의료영상정보시스템 등 병원 전산 시스템의 안정적인 운영 및 규정·업무변화 등에 따른 신속한 기술지원

#### 〈 통합의료정보시스템 구축〉

- 사업내용 : 전자의무기록(EMR) 도입으로 종이 없는 의무기록 기능 구현
- 사업기간 : 2020. 1월 ~ 2020. 12월
- 사업금액 : 1,028,743천원

- 시스템 운영 자원(H/W, 상용S/W, 네트워크 장비) 유지관리
- 행정용 사무기기(PC, 프린터) 유지관리

- 사업예산 : 550,675천원

### 추진계획

- 사업공고, 제안서평가 및 계약 : 1~ 2월
- 의료정보시스템 개선 및 통합 유지관리 : 2~12월

#### '21년 달라지는 사항

- 통합의료정보시스템 구축('20.12월)에 따라 시스템 안정화 및 지속적 개선추진
  - 기존 방문 유지관리 → 상주 인력 : 4명
  - 프로그램, 서버, 행정용 사무기기 유지관리 건별 계약에서 통합 유지관리 계약으로 추진

작성자 원무과장: 임재선(☎570-8105) 원무관리팀장: 이철우(8030) 담당: 이대훈(8131)

### 3. 환자 안심 약제 서비스 제공

#### 추진목적

- 환자·보호자가 안심할 수 있는 복약상담 및 지속적인 약제 시스템 개선
- 약물 이상반응에 대한 적극적 모니터링으로 약화사고 선제적 대응
- 약품 안전보관을 통한 철저한 의약품관리로 시민의 건강과 안전을 도모

#### 사업개요

- 대 상 : 중증장애 입원환자, 외래진료 환자 및 보호자
- 사업내용
  - 엄마안심 복약안내문 제공 등 엄마안심 복약상담 프로토콜 실시
  - 환자안전 약제 시스템 구축을 통한 약물 관련 오류 지속적 개선
  - 약물 이상반응 모니터링 시스템 지속적 운영
  - 의약품 효능을 최적상태로 보관하기 위한 실시간 온·습도 모니터링 체계 구축
- 사업예산

(단위 : 천원, %)

구 분	'21년 예산	'20년 예산	증 감	증감률
계	1,050,245	1,285,368	△235,123	△18.3
의약품등 구매	1,037,845	1,273,224	△235,379	△18.5
복약상담지원시스템 및 약제장비 유지보수	12,400	12,144	256	2.1

#### 추진계획

- 환자안심 약제서비스 제공 : 연중
- 약물이상반응 모니터링 시스템 운영 : 연중

#### '21년 달라지는 사항

- 의약품 안전보관을 위하여 IoT(사물인터넷) 온·습도 모니터링 시스템 구축
  - 운영장소 : 백신냉장고, 조제실 및 약품 보관 창고
  - 운영내용 : 스마트폰을 통한 실시간 온·습도 모니터링, 적정 온·습도 설정 범위 이탈시 스마트폰으로 즉각 알람 메시지 전송, 온·습도 이력관리로 업무효율화

작성자 약제과장 : 박미현(☎570-8050) 약제팀장 : 유영순(8051) 담당 : 조수경(8053)

## 4. 화재예방을 위한 본관동(1~3층) 스프링클러 설치공사

### 추진목적

- 병원 내 화재 발생 초기대응력 강화를 위한 스프링클러 설비 필요성 증대
- 관련 법령 개정에 따른 스프링클러 설치 의무화

### 추진경위

- '19. 8월 : 설계용역 준공
- '20. 3~4월 : 분야별 공사발주 및 시공사 선정
- '20. 5~12월 : 본관동 1~2층 스프링클러 설치 및 61병동 리모델링 완료

### 사업개요

- 사업기간 : '19.1 ~ '21.12월 (3년 계속사업)
- 사업내용 : 본관동(동·서관) 1~3층 스프링클러 설치
- 소요예산(총 사업비) : 2,156백만원 ※ '21년 예산액 : 690백만원

연도	계(천원)	시설비(천원)	감리비(천원)	시설부대비(천원)	비 고
계	2,155,483	2,048,683	98,800	8,000	
2019년	60,000	60,000	-	-	설계용역
2020년	1,405,000	1,350,000	50,000	5,000	본관동 1,2층 공사
2021년	690,483	638,683	48,800	3,000	본관동 3층 공사

### 추진계획

- 본관동 31병동 스프링클러 설치공사 : 1~ 3월
- 본관동 32~34병동 스프링클러 설치공사 : 4~11월
- 소방서 완성검사 및 공사 준공 : 11월

#### '21년 달라지는 사항

- 본관동 3층 병동 내부 스프링클러 공사 시행  
- 병동 내부공사 시행 관계로 환자안전 최우선 공사 추진

작성자 원무과장 : 임재선 (8570-8105) 시설관리팀장 : 이준모(8121) 담당 : 전지연(8117)

## 5. 안전한 진료환경 조성을 위한 본관동 방수 공사

### 추진목적

- '20.7~8월 장기간 집중호우로 인한 진료실, 병동 등 누수발생
  - 노후 건물(본관동) 지붕보수 및 옥상 방수공사 실시로 병원 환경 개선
- ※ 서울특별시 어린이병원 본관동 증·개축 : 2008.4월

### 추진경위

- '20. 08. 06 : 집중호우로 인한 누수 발생
- '20. 08. 10 : 전문가(건축사, 보수업체) 현장점검 및 의견청취
- '20. 09. 29 : 설계용역 발주
- '20. 12. 19 : 설계용역준공

### 사업개요

- 공사기간 : '21.3월 ~ 6월
- 사업내용 : 본관동 지붕 공사, 옥상 방수공사, 창호 주위 코킹 공사 등
- 소요예산(총 사업비) : 900백만원 ※ '21년 예산액 : 300백만원

연도	소요예산(천원)	공사분야
합 계	900,000	본관동 누수 방지공사
2021년	300,000	옥상방수 및 옥탑(동관) 지붕보수공사 등
2022년	600,000	옥탑(서관) 지붕보수 및 창호공사 등

### 추진계획

- 공사 발주 및 착공 : 3월
- 공사 시행 및 준공 : 3~6월
- '22년 예산편성 : 8~12월

작성자 원무과장 : 임재선 (☎570-8105) 시설관리팀장 : 이준모(8121) 담당 : 전지연(8117)

# IV 최고의 소아 재활치료

## 1. 장애아동 재활의료 전달체계 구축

### □ 추진목적

- 장애 유형 및 중증도, 생애주기에 따른 전문재활치료서비스 제공
- 전문재활 프로그램 제공을 통한 공공의료의 질 향상
- 장애 가정의 의료비 부담 완화 등을 위한 재활보조기구 공유·나눔

### □ 사업개요

- 사업대상 : 뇌병변 등 장애 어린이

#### ○ 사업내용

- 장애어린이 기능 극대화를 위한 맞춤형 재활 의료 서비스 제공
- 환자 맞춤형 치료계획에 따른 전문적이며 집중적인 재활치료 제공
- 전문 재활 치료 프로그램을 통한 환자 맞춤형 재활 훈련 제공
- 장애 가정의 의료비 부담완화 및 공유·나눔 문화 확산을 위한 보장구 대여

#### ○ 사업목표

- 소아재활 외래 환자 수 (단위 : 명, % / 치료포함)

구 분	'21년 계획	'20년 실적	증 감	증감률
외래 환자 수	18,347	11,500	6,847	59.5

- 재활 치료 프로그램 운영 (단위 : 명, %)

구 분	'21년 계획	'20년 실적	증 감	증감률
계	29,542	19,033	10,509	55.2
물리치료	13,167	9,246	3,921	42.4
작업치료	11,246	5,939	5,307	89.4
언어재활	3,596	2,877	719	25.0
인지학습	1,533	971	562	57.9

작성자 진료부장 : 송우현(☎570-8001) 담당 : 곽지영 (☎570-8353)



- 특성화 전문재활 프로그램 운영

(단위 : 명, %)

구 분	'21년 계획	'20년 실적	증 감	증감률
계	6,538	3,463	3,075	88.8
로봇보행 프로그램	450	144	306	212.5
영유아 재활 프로그램	2,648	1,641	1,007	61.3
청소년 재활 프로그램	2,100	1,189	911	76.6
전산화 인지재활 프로그램	350	243	107	44.0
연하 재활 프로그램	672	246	426	173.2

- 보장구 대여 센터 운영

구 분	기 증	대 여
물 품 수	7점	35점

○ 사업예산 : 60,502천원

(단위 : 천원, %)

구 분	'21년 예산	'20년 예산	증 감	증감률
계	60,502	579,233	△518,731	△89.6
사무관리비	24,651	22,900	1,751	7.6
공공운영비 의료 및 구료비	35,851	35,020	831	2.4
의료 및 행정장비	-	521,313	-	-

□ 추진계획

- 진료계획수립 : 2월
- 전문 재활치료프로그램 운영 : 연중
- 사업결과보고 : 12월

'21년 달라지는 사항

- 코로나19 감염병 예방 및 확산 방지를 위해 효과적인 현장 방역 및 대응차원에서 감염병 전파 우려가 높은 치료 프로그램 운영 중단
  - (운영중단) : 재활 낮 병동, 그룹 치료, 수 치료 등
  - (전환운영) : 낮 병동 → 외래 전환, 그룹 치료 → 개별 치료 등

## 2. 발달장애 어린이 맞춤형 통합지원체계 구축

### □ 추진목적

- 발달장애 어린이 의료 재활 전달체계 확립 및 접근성 강화
- 발달장애 어린이 기능향상과 행동발달을 위한 발달재활서비스 제공
- 발달장애 가정의 부모 양육과 부양부담 완화를 통한 가족관계 향상

### □ 사업개요

- 사업대상 : 발달장애 어린이 및 가족
- 사업내용
  - 발달장애 질환의 조기 진단과 맞춤형 치료교육계획 수립
  - 통합·맞춤형 전문 치료프로그램 운영(8개 치료실)
  - 발달장애인 가족의 기능향상을 위한 가족지원(부모교육, 심리지원서비스)
  - 발달장애인 지원위한 지역사회 협력 및 홍보·인식개선 활동
- 사업목표
  - 전문 치료 프로그램 운영(8개 치료실)

(단위 : 명, %)

구 분	'21년 계획	'20년 실적	증 감	증감률
계	15,257	11,891	3,366	28.3
언어치료	3,180	2,527	653	25.8
작업치료	2,560	2,042	518	25.4
인지학습	3,656	2,909	747	25.7
임상심리	726	579	147	25.4
음악치료	2,349	1,607	742	46.2
미술치료	1,147	906	241	26.6
놀이치료	524	408	116	28.4
행동치료	1,145	913	232	25.4

작성자 진료부장 : 송우현(☎570-8001) 정신건강의학과장 : 서동수(8325) 담당자 : 조윤자(8136)

- '건강한 가정 만들기' 가족지원

(단위 : 명, %)

구 분	'21년 계획	'20년 실적	증 감	증감률
생애주기별 부모교육	300(신규)	-	-	-
장애아동 전이지원교육	100(대면)	934(온라인)	-	-
발달장애인 부모상담 지원	50	34	16	47.0

- 지역사회 협력 및 홍보·인식개선 활동

(단위 : 개소, 회, %)

구 분	'21년 계획	'20년 실적	증 감	증감률
지역 협력 및 네트워크 구축	5	3	2	66.6
홍보·인식개선 활동	6	6	-	-

○ 사업예산 : 83,512천원

(단위 : 천원, %)

구 분	'21년 예산	'20년 예산	증 감	증감률
계	83,512	119,095	△35,583	△29.9
사무관리비	64,735	96,170	△30,435	△31.6
공공운영비 의료 및 구료비	18,777	17,220	1,557	9.0
의료 및 행정장비	-	5,705	-	-

추진계획

- 운영계획 수립 : 2월
- 진료·치료 프로그램 운영 : 연중
- '건강한 가정 만들기' 가족지원 : 연중
- 지역사회 협력 및 홍보·인식개선 활동 : 연중
- 사업결과보고 : 12월

'21년 달라지는 사항

- 맞춤형 가족지원 및 비대면 홍보활동 강화
  - 생애주기별(영유아기, 학령기 등) 부모교육
  - 유튜브 '레인보우 TV' 확대·운영(다양한 콘텐츠로 비대면 홍보·인식개선 활동)

### 3. 발달장애 문제행동 중재를 위한 행동치료실 운영

#### 추진목적

- 발달장애 문제행동 치료를 위한 전문적인 치료기관 부재
- 문제행동 중재를 통한 발달장애 어린이의 기능향상과 가족 삶의 질 향상

#### 사업개요

- 사업대상 : 발달장애 어린이 및 가족

#### ○ 사업내용

- 근거기반의 응용행동분석 기법을 활용한 문제행동 치료중재
- 응용행동분석 기법 기반 조기 집중 프로그램 운영
- 비대면 교육중재프로그램(교육치료중재) 운영

#### ○ 사업목표

(단위 : 명, 회, %)

구 분	'21년 계획	'20년 실적	증 감	증감률
문제행동, 조기집중 치료중재	1,145	913	232	25.4
온라인 치료중재 컨설팅	40	40	-	-

- 사업예산 : 비예산

#### 추진계획

- 운영계획 수립 : 2월
- 치료중재, 온라인 컨설팅 : 연중
- 사업결과 보고 : 12월

작성자 | 진료부장 : 송우현(☎570-8001) | 정신건강의학과장 : 서동수(8325) | 담당자 : 조윤자(8136)

## 4. 공공의료 추진인력 역량강화를 위한 공공에듀 운영

### □ 추진목적

- 공공의료기관 직무수행에 필요한 전문지식 습득과 복무 적응능력 배양
- 조직의 비전과 가치를 공유하고 개인의 역량과 조직역량 강화

### □ 사업개요

- 사업대상 : 직원 및 지역사회 의료기관 직원 등
- 사업내용
  - 공공병원 직무수행에 필요한 전문지식 습득과 복무 적응능력 배양을 위한 '공공에듀'
  - 공공의료정책에 대한 이해를 돕고 책임과 역량 강화를 위한 '공공보건교육'
  - 재활치료 실무역량강화와 상호 이해증진을 위한 '임상역량강화교육'
- 사업목표 (단위 : 회, %)

구 분	'21년 계획	'20년 실적	증 감	증감율
공공에듀(신규)	8회	-	-	-
공공보건교육	4회	4회	-	-
임상역량강화(신규)	8회	-	-	-

- 소요예산 : 3,600천원

### □ 추진계획

- 사업계획수립 : 2월
- 공공의료 역량강화 교육(공공에듀 등) : 연중
- 사업결과보고 : 12월

#### '21년 달라지는 사항

- 신규 전입 인력 및 병원 신규 근무 직원 역량강화를 위한 '공공에듀'
  - 주요내용 : 의료법, 의료환경, 원무, 보험심사 등 8개 영역
- 임상전문가로서 재활치료 역량강화를 위한 '임상역량강화교육'
  - 주요내용 : 물리치료, 작업치료 등 재활 전 분야 협력을 통한 임상중심교육

작성자 진료부장 : 송우현(☎570-8001) 진료기획팀장 : 용인석(8049) 담당 : 오희진(8107)



# 지역사회와 소통 협력하는 병원

## 1. 민간자원 연계를 통한 저소득층 의료비 지원

### 추진목적

- 민·관 협력을 통한 의료 사각지대 취약계층 의료·생계비 지원

### 사업개요

- 사업대상 : 기준중위소득 120% 미만, 재산 700백만원 이하
- 사업내용
  - 의료취약계층 의료비 지원을 위한 중간 지원단체 협력을 통한 기부금 조성
  - 지역사회 및 원내에서 발굴된 취약계층 발굴 및 의료비·생계비 지원
  - 의료비 지원 여부 결정을 위한 의료비지원심의회 운영
- 사업목표

구 분	'21년 계획	'20년 실적	증감	증감률
의료비·생계비 지원 건수	1,000명	996명	4명	0.4%
신규취약환자 발굴건수	60명	57명	3명	5.3%
의료비지원심의회 운영	7회	7회	-	-

- 사업예산 : 비예산 (사회복지공동모금회 등 후원금 운영)

※ '20년 후원금 집행현황

('20.12.31.기준, 단위 : 천원)

구 분	기부금액		집행액	잔 액
	'19년 이월액	'20년 모금액		
지정기탁금	295,664	245,145	79,486	461,323

### 추진계획

- 중간 지원단체 협력, 신규취약계층 발굴 및 의료비 지원 : 연중
- 사업결과보고 : 12월

#### '21년 달라지는 사항

- 의료비 지원 재산기준 완화
  - 부동산 상승으로 인한 재산기준 변동에 따른 기준완화(기준재산액 600백만원 → 700백만원)
- 지원범위 확대
  - 중증장애아동의 외래(재활)치료 비용을 반영하여 지원범위 확대(지원액 800만원 → 1,000만원)

작성자 원무과장 : 임재선(☎570-8105) 원무관리팀장 : 이철우(8030) 담당 : 김성현(8177)

## 2. 서울케어-건강돌봄네트워크 사업(301사업)

### 추진목적

- 취약계층 적시 치료·연계를 위한 지역사회협력기관 간 네트워크 활성화

### 사업개요

- 사업대상 : 장애소아청소년, 저소득층 등 의료취약계층
- 사업내용

구 분	사 업 내 용
의료서비스 지원	- 보건소 및 동주민센터 등에서 의뢰된 취약계층에 의료서비스 지원 - 원내 미개설 진료과목 진료 필요 시 타병원 연계·지원
지역사회 협력기관 간 네트워크 활성화	- 대상자 의뢰기관과 협력하여 사후관리 및 재발예방 - 기존 협력 지역인 9개구 연계기관과 지속적인 협력 추진 (서초, 송파, 강남, 강동, 관악, 마포, 금천, 동대문, 중구)
유관기관 간담회 및 지역사회 홍보	- 대상자 의뢰 기관 등 지역사회기관과 간담회 실시 - 홍보물 제작 및 지역사회기관 실무자 대상 홍보활동

### ○ 사업목표

구 분	'21년 계획	'20년 실적	증 감	증감률
의료취약계층 선택예방접종	70건	66건	4	6.1%
의료취약계층 진료지원	68건	68건	-	-
타병원 연계·지원	40건	37건	3	8.1%
보건소 및 지역사회 유관기관 협력	4건	4건	-	-

### ○ 사업예산 : 28,000천원

(단위 : 천원, %)

구 분	'21년 예산	'20년 예산	증 감	증감률
계	28,000	28,000	-	-
의료소외계층 의료비 지원	25,000	25,000	-	-
공공보건의료 사업수행	300	300	-	-

### 추진계획

- 의료서비스 지원, 지역사회 유관기관 협력강화 및 홍보 : 연중
- 사업결과보고 : 12월

#### '21년 달라지는 사항

- 코로나19 감염병 등으로 치료 중단 시 지원기간 연장
  - 지원기간 만료 시 재심의 → 1차 지원 잔액 범위 내 지원기간 자동연장
- 지원범위 확대
  - 지원기간 2년의 경우 지원액 300만원 → 600만원으로 변경

작성자 원무과장 : 임재선(☎570-8105) 원무관리팀장 : 이철우(8030) 담당 : 김성현(8177)

### 3. 지역사회와 함께하는 비대면 교육 협력

#### □ 추진목적

- 코로나19 장기화에 따른 비대면 방식을 통한 지역사회 협력사업 지속성 확보
- 서울형 의료-교육 협력모델 개발을 통한 장애학생 건강관리지원
- 코로나19 극복을 위한 비대면 홈 트레이닝을 통한 건강하고 활기찬 일상 복귀

#### □ 사업개요

- 사업대상 : 서울 나래학교 교직원 및 장애 가족 등
- 사업내용
  - 장애 어린이 건강권 및 학습권 보장성 강화를 위한 '서울나래학교 건강관리지원'
  - 코로나로 지친 시민들의 건강한 일상 복귀 지원을 위한 '튼튼생활 체육교실'
- 사업목표
  - 서울형 교육-의료 협력사업 '서울나래학교 건강관리지원사업'

(단위 : 회, %)

구 분	'21년 계획	'20년 실적	증 감	증감률
기관 간 협력	10회	9회	1회	11.1
비대면 교육지원서비스	12회	5회	7회	140.0
업무협약 체결	1회	-	-	-

#### - 비대면 홈트레이닝 튼튼생활체육교실

(단위 : 회, %)








구 분	'21년 계획	'20년 실적	증 감	증감률
튼튼생활체육교실	12회	2회	10회	-

- 소요예산 : 비예산

작성자 | 진료부장 : 송우현(☎570-8001) | 진료기획팀장 : 용인석(8049) | 담당 : 오희진(8107)



## 《2020년 지역사회 비대면 교육협력 실적》

구 분	서울나래학교 건강관리지원사업					튼튼생활체육교실	
대 상	서울나래학교 교직원					일반시민 등	
주 제	기본자세기전	연하재활1	기본간호	연하재활2	정상운동발달	머리운동	어깨운동
조회수	169회	127회	162회	99회	69회	126회	42회
사 진							
만족도	강의 만족도(매우만족 94.4%, 만족 5.6%) 학생건강관리 도움(매우도움 95.8%, 도움 4.2%)					-	

### □ 추진계획

- 사업 계획수립 : 2월
- 서울나래학교 건강관리지원사업 사업협의를 : 3월
- 서울나래학교 업무협약 : 5월
- 서울나래학교 건강관리지원 및 튼튼생활체육교실 추진 : 연중
- 사업결과보고 : 12월

### '21년 달라지는 사항

- 서울나래학교 건강관리지원 시범사업 본격화
  - '20년 건강관리지원사업(시범) 본격 추진(단, 코로나19로 비대면 진행 검토)
  - 학교현장 내 중증·중복 장애 학생에 대한 교사·학부모 자문
- 튼튼생활 체육교실 지속성 확보
  - 코로나19 상황 대면 프로그램 운영 어려움 → 프로그램 지속성 확보
  - 코로나로 지친 직원·시민을 위로 → 비대면·비접촉 프로그램 운영