

문서번호	서울어린이대공원-705
보존기간	5년
결재일자	2021.01.25.
공개여부	공개

★차장	팀장	서울어린이대공원장	문화체육본부장	
협 조				

---

# 2021년 어린이대공원 시설 유지관리계획

---

2021. 1

# Contents

---

I .	<b>공원현황</b>	1
II .	<b>2020년 총평</b>	3
III .	<b>2021년 추진계획</b>	4
	- 추진방향	4
	- 사업 시행기준	4
	- 분야별 추진계획	5
IV .	<b>2021년 안전관리 계획</b>	12
V .	<b>기타사항</b>	15

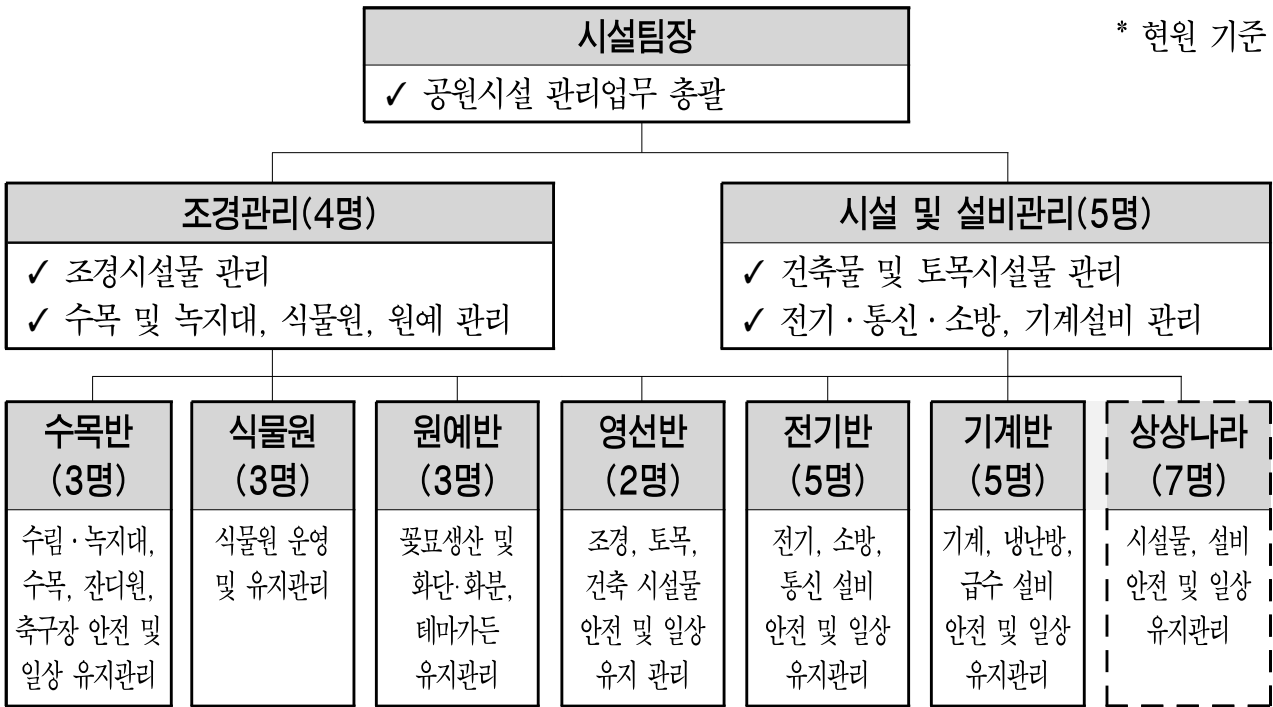
# 2021년 어린이대공원 시설 유지관리계획

어린이대공원 시설물에 대한 체계적인 유지관리계획을 수립하여 시설물 관리에 만전을 기하고, 안전하고 쾌적한 공원시설 환경 제공 등 수준 높은 공공서비스를 제공하고자 함

## 1 공원현황

### □ 조직 및 인력

#### ○ 조 직



○ 인 력 : 31명 \*상상나라 7명 별도

구분	계	일 반 직								
		토목	건축	영선	전기	기계	통신	소방	조경	조무
정 원	30	5(시설)			13(설비)				12	-
현 원	31	1	1	1	4	6	2	1	14	2
과부족	1	△3			-				2	2

□ **시설현황(공원지구)** \* 어린이회관 지구 제외

- 위 치 : 서울특별시 광진구 능동로 216(능동 18번지 일대)
- 면 적 : 536,088.5 $m^2$ (시설면적 211,333.18 $m^2$ , 시설율 39.4%)
- 건 축 물 : 60개동(바닥면적 22,609.53 $m^2$ , 연면적 49,527.06 $m^2$ )

구 분	면 적( $m^2$ )	주요시설
기반시설	62,511.31	도로, 산책로, 광장
조경시설	17,445.39	연못 및 생태계류, 분수, 화단, 테마정원 등
휴양시설	1,579.84	정자, 야영장 등
유희시설	29,912.66	놀이동산, 어린이놀이터
운동시설	15,857.54	축구장, 테니스장(실내·외), 풋살장, 헬스파크 등
교양시설	58,943.03	동상, 기념비, 식물원, 동물원, 상상나라, 아리수홍보관 등
편익시설	22,457.21	식당·복합매점, 화장실, 주차장, 고객안내센터, 팔각당 등
관리시설	1,879.20	정문, 후문, 구의문, 능동문, 기타 공작물 등
녹 지	324,755.32	잔디밭, 녹지대, 수림대
기 타	747.00	동물놀이터

※ ‘공원조성계획’ 기준 「서울특별시 고시 제2017-187호(2017.06.01.)」

□ **예 산 : 1,552백만원** \* 공원시설 관련 예산

예산과목	예산(백만원)	내 용
구 축 비	1,005	▷ 노후 건축물 및 시설물 보수(336), 위험수목정비 및 녹지경관 개선(104), 노후가로등 정비(100), 노후전력설비 정비(115), 팔각당 리모델링 기본 및 실시시설계용역(96), 사계절 꽃피는산책로 조성(254)
수선유지비	384	▷ 노후 시설물 및 설비 등 보수, 폐기물처리, 유지관리자재 구매 등
재 료 비	61	▷ 꽃묘·꽃종자, 지피류, 수목(교목, 관목), 전시식물(식물원) 구매
지급임차료	26	▷ 굴삭기, 지게차 등 건설장비 임대
지급수수료	55	▷ 전기·소방·가스·승강기 안전검사, 수질검사, 정화조·물탱크 청소 등
일반수용비	7	▷ 수방·제설자재, 소화기, 현장 유지관리 소모품 구매 등
공기구비품	14	▷ 녹지장비(잔디깎기·예초기), 전기·기계·영선장비 등 구매

## □ 추진실적

### ○ 안전하고 쾌적한 공원

- 법적의무가 없는 ‘소형건축물’에 대한 정밀점검 용역 시행 및 IoT 화재감지시스템 구축 등을 통해 재난·화재예방 관리체계 확보 및 안전한 공원 이미지 제고
- 풍수해 등 재해에 취약, 전도·낙지피해 등 시민안전을 위협하는 위험수목 선제적 정비
- 시민이용이 많은 편의시설(카페) 노후테크 교체, 동물원·식물원·놀이터 관람환경 개선, 산책로·운동공간·주차장 등 노후 시설물 정비를 통한 시민안전 확보 및 이용편의 증대

### ○ 재미있고 매력적인 공원

- 사계절 테마꽃밭(포시즌가든) 연출 및 사회적 거리두기 ‘자수화단’ 조성, ‘무장애테마 정원(꿈나래정원)’ 개선 및 ‘핑크퐁과 아기상어 조형물’ 설치 등 「포토존」 지속 확충
- 민관협력을 통한 친환경캠페인 ‘롱기스트 런 편레이스’ 개최 및 어린이 ‘러닝트랙’ 설치
- 수목경관 개선, 생육불량 잔디 교체, 녹지대 관리강화 등을 통한 쾌적한 녹지환경 제공

### ○ 지속 가능한 공원

- 신재생에너지(태양광)의 안정적 운영(12개소/440KW)을 통한 전기자립률(22.5%) 제고
- 에너지저장장치(ESS) 설치를 통한 전기요금 절감(연12백만원) 및 에너지 효율성 향상
- 자원활동가 양성 및 체험프로그램 운영(6개 프로그램/18회), ‘공원의 친구들’ 자원봉사자 활동(511명/1,053시간 참여) 등을 통해 시민참여 시스템 정착
- 연간 초화식재 물량 자체생산(11만본)을 통한 예산절감(60백만원) 및 전문성 강화

## □ 문제점 및 한계

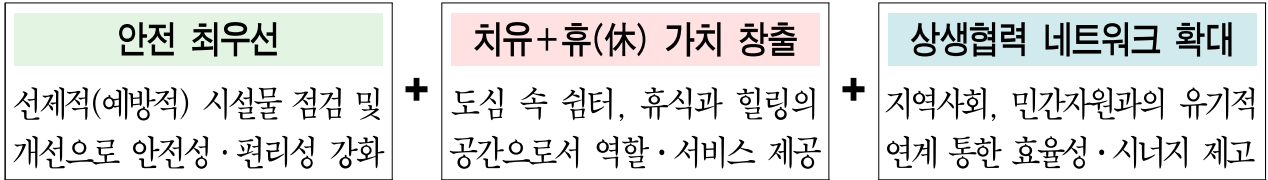
- ▶ 구축비 1,270백만원 및 수선유지비 398백만원 집행을 통한 시설개선 노력에도 불구하고, 예산 부족으로 개선하지 못한 노후 시설물에 대한 민원 발생 및 안전사고 위험 상존
- ▶ 시민 만족도 향상 및 공원 명소화를 위해 다양한 볼거리, 즐길거리 지속 확충 필요

노후 시설물 정비를 통한 안전성 확보 및 안전사고 저감을 위한 선제적인 시설 점검과 재조성계획 반영 및 어린이특화공간·포토존 확충 등 공원 명소화를 위한 다각적인 노력 경주

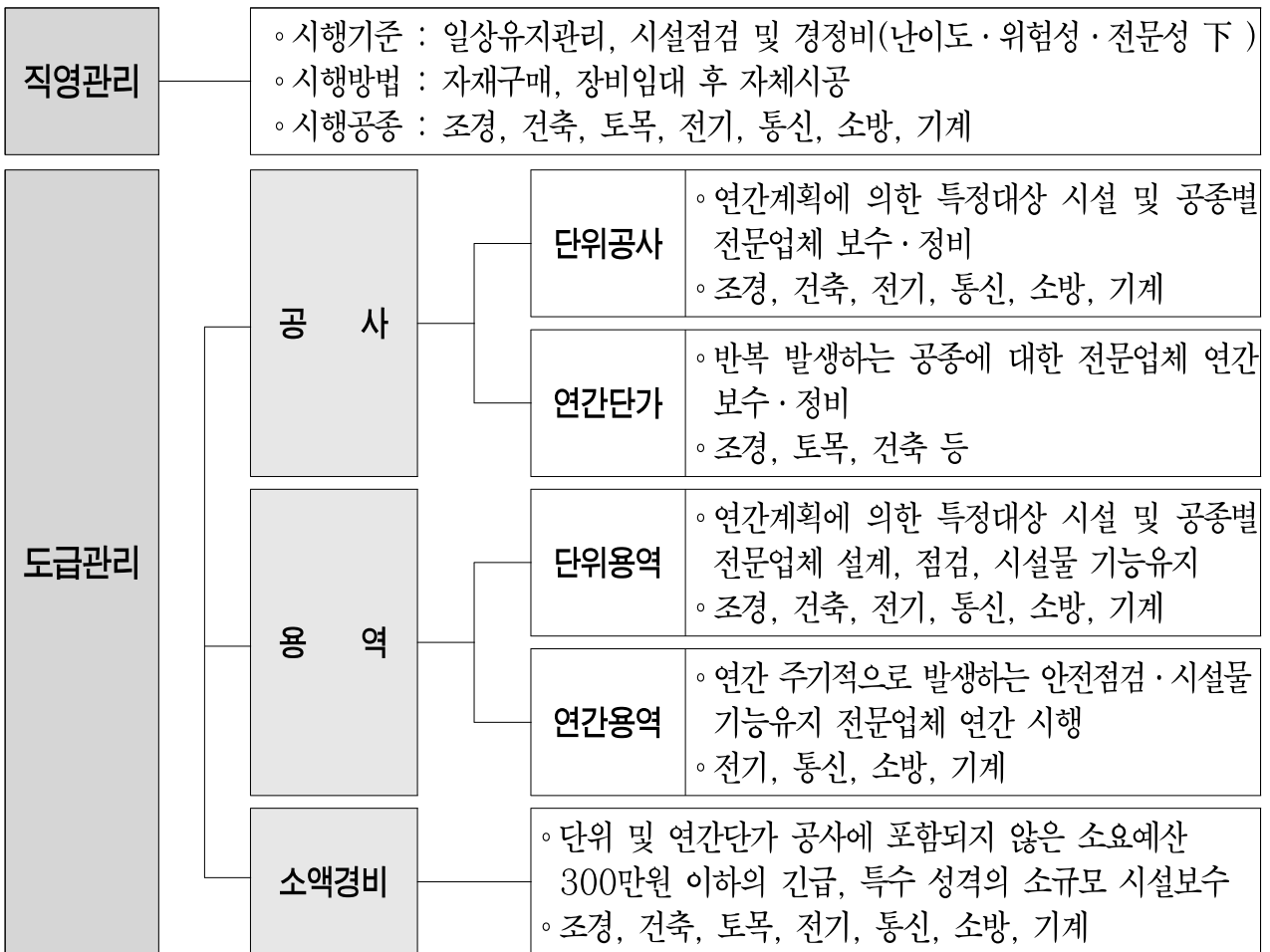
### 3 2021년 추진계획

#### 추진방향

안전하고 즐거운 공원, 시민에게 희망과 행복을 주는 서울어린이대공원



#### 사업 시행기준



#### 분야별 사업비

(단위 : 백만원)

수 목	원 예	식 물 원	조경시설물	건축·토목	기 계	전기·통신·소방
159 직영 55/도급 104	315 직영 75/도급 240	15 직영 15	321 직영 16/도급 306	253 직영 38/도급 215	126 직영 32/도급 94	351 직영 40/도급 311

# 수 목

## □ 직영관리

- 관리인원 : 3명(기간제 근로자 8명 별도)
- 연간작업

작업지	작업종류	작업시기 및 횟수											
		1월	2월	3월	4월	5월	6월	7월	8월	9월	10월	11월	12월
수목· 녹지대	전정(침엽)			■	■						■	■	
	전정(상록)					■	■	■		■	■		
	전정(낙엽)	■	■	■				■	■	■			■
	관목다듬기				■	■	■			■	■	■	
	생울타리				■	■	■			■	■	■	
	풀 깎기				■	■	■	■	■	■	■	■	
	병충해 방제				■	■	■			■	■	■	
	시비		■	■	■	■	■			■	■	■	
	월동작업	■	■										■
잔디밭· 축구장	잔디깎기				■	■	■	■	■	■	■		
	시비		■	■	■	■	■	■	■	■	■		
	관수							■	■	■			

- 소요예산 : 55백만원

수선유지비(32백만원)	✓ 수목·잔디 보식, 녹지 유지관리, 조경자재 및 유류 구매 등
재 료 비(15백만원)	✓ 보식용 수목(교목, 관목) 구매
공기구비품(8백만원)	✓ 녹지관리 장비(자주식 잔디깎기·예초기 등) 구매

## □ 도급시행 : 104백만원

✓ 2021년 녹지관리공사(연간단가)	3 ~ 12월	구 축 비	100백만원
○ 공원내 위험수목·주민피해 수목 등 정비, 녹지대 관리 개선(녹지정비 및 풀깎기 등) ○ 녹지경관 향상(수목 및 잔디 보식), 수목생육환경 개선(전정·병충해방제), 임목폐기물 처리 등			
✓ 수목관리용 '자주식 고소작업장비' 임대	5월 / 10월	구 축 비	4백만원
○ 대형수목의 전지·전정 및 낙지(落支)피해 예방 등 수목관리를 위한 고소작업 장비 활용으로 수목관리 효율성 향상 및 안전성 제고			

# 원 예

## □ 직영관리

- 관리인원 : 3명(기간제 근로자 6명 별도)
- 인력운영 : 관리인원 외 자원활동가, 지역사회와의 협업으로 관리효율 증대

자체·직영 운영	▶ 원예반 9명 : 담당직원 3명 및 일용계약직원 6명 ▶ 정·후문, 식물원 앞 화단 등 포토존으로서 전문성을 요하는 주요공간에 대한 관리
자원활동가 운영	▶ 어대공 정원가드너(자원활동가) 23명 ▶ 허브정원(자원활동가 조성)에 대한 유지관리 및 가드닝 프로그램 운영
지역사회 및 자원봉사자 지원	▶ 지역 사회 : 인근 학교, 지역 주민 등 시민참여를 통한 가드닝 캠페인 등 ▶ 자원봉사자 : 개인·기업 등 희망자를 대상으로 공원 가꾸기 봉사활동 운영

## ○ 연간작업

작업지	작업종류	작업시기 및 횟수											
		1월	2월	3월	4월	5월	6월	7월	8월	9월	10월	11월	12월
화단 (화분)	꽃묘 생산												
	화단(화분)식재												
	월동작업												

### 〈연간 초화식재 계획〉

- 계절별 색채, 질감 등 식물의 특성을 활용한 특색있는 공간 연출로 포토존 조성
  - 식재위치 : 화단(정문화단 등 7개소) 및 화분 100개소 ☞ 연 3~4회 식재
  - 식재수량 : 약 120종 12만본(자체생산 10만본, 구매 2만본)

## ○ 소요예산 : 75백만원

수선유지비(30백만원)	<ul style="list-style-type: none"> <li>✓ 어린이 텃밭 정비 및 환경 개선, 포시즌 가든 파종</li> <li>✓ 하우스 관수설비 설치, 화분, 월동·조경자재 등 구매</li> </ul>
재 료 비(45백만원)	<ul style="list-style-type: none"> <li>✓ 꽃종자, 꽃묘, 관목류, 지피초화류(맥문동, 그라스 등) 구매</li> </ul>

## □ 도급시행 : 240백만원

✓ 사계절 꽃피는 산책로 조성	*주요사업	1 ~ 6월	구 축 비	200백만원
◦ 구의문 산책로 주변 녹지대 초화원 신규 조성 및 휴게시설 설치 등				
✓ 어린이 텃밭 환경 개선	*주요사업	2 ~ 4월	구 축 비	40백만원
◦ 테마 휴게공간 조성, 노후 시설 정비, 식재 보완 등				



## 식물원

### □ 직영관리

- 관리인원 : 3명(기간제 근로자 3명 별도)
- 운영시간 ※ 전체 수목관수, 연못청소, 파손시설 보수 등 월요일 집중시행

구 분	성 수 기(4 ~ 10월)	비 수 기(11 ~ 3월)
월요일	13:00 ~ 18:00	13:00 ~ 17:00
화요일 ~ 일요일	09:00 ~ 18:00	09:00 ~ 17:00

### ○ 연간작업

작업지	작업종류	작업시기 및 횟수												
		1월	2월	3월	4월	5월	6월	7월	8월	9월	10월	11월	12월	
식물원	고엽제거													
	분갈이													
	관수 및 청소													
	전시식물 교체													
	분재 관리													
	시비													
	예초													
	병충해방제													
	삼목													
	월동작업													
	온도유지													

### ○ 소요예산 : 15백만원

수선유지비(8백만원)

✓ 식물원 비닐하우스 교체·보수, 화장실 개선, 대형분재 분갈이 등

재 료 비(5백만원)

✓ 온실내 관엽식물, 다육식물 등 전시식물 구매

일반수용비(2백만원)

✓ 전시식물 표찰 및 안내도 설치, 식물관리 소모품 구매

### 〈식물원 관리대장 일제정비〉

- 추진기간 : 2021. 1 ~ 3. ※ 전시식물 구매 후 관리대장 최신화 유지
- 식물현황 : 285종 6,802본(관엽, 다육, 분재식물)
- 추진내용 : 보유식물 전수 조사 및 관리대장 업데이트 → 식물·분재 표찰 정비 시행

## 조경시설물

### □ 직영관리

- 관리인원 : 2명(기간제 근로자 4명 별도)
- 연간작업 ※ 영선반 건축·토목시설물 유지관리 병행시행
  - 놀이터 : 바닥모래 교체, 파손 놀이시설 보수 및 부속품 교체 등
  - 헬스파크 : 야외 운동기구 유허유 도포, 파손시설 보수 및 부속품교체 등
  - 안내판, 목재데크, 펜스, 벤치 : 파손부분 보수, 오일스테인 도색 등
  - 기타 야외시설물 : 동물원, 체험프로그램 시설, 동상 등 파손 및 노후시설 보수
- 소요예산 : 16백만원

수선유지비(15백만원)

✓ 놀이터, 데크 등 유지보수, 시설물 보수용 자재구매 등

공기구비품(1백만원)

✓ 영선장비 구매

### □ 도급시행 : 306백만원

✓ 노후 데크 및 놀이시설 정비	*주요사업	1 ~ 6월	구축비	196백만원
◦ 종합안내소, 꿈마루, 노후데크 정비 및 놀이터 고무칩포장 개선, 놀이시설 확충 등				
✓ 동상·조각상 정비 및 보수	*주요사업	1 ~ 11월	구축비	50백만원
◦ 백마고지삼용사상(공공미술작품 안전점검 D등급) 보수로 안전성 향상				
✓ 어린이 놀이터 정비		1 ~ 11월	수선유지비	15백만원
◦ 파손 놀이시설 보수 및 교체, 모래 보충, 놀이터 소독, 정기검사 등				
✓ 체육시설 및 헬스파크 운동기구 보수 및 정비		1 ~ 11월	수선유지비	23백만원
◦ 테니스장(3면)·풋살경기장(2면) 등 부속시설 정비, 노후 운동기구 보수 등				
✓ 동물원 노후시설 개보수		1 ~ 11월	수선유지비	12백만원
◦ 동물원 관람시설(데크, 휴게시설, 포장 등) 개보수				
✓ 기타 시설물 소규모 개보수		1 ~ 11월	수선유지비	10백만원
◦ 노후 벤치, 파고라 등 편의시설 개보수				

## 건축/토목

### □ 직영관리

- 관리인원 : 3명(기간제 근로자 4명 별도)
- 연간작업 \* 영선반 조경시설물 유지관리 병행 시행
  - 건축 시설물 : 꿈마루, 팔각당, 식물원, 동물원 등 60동 소파 보수
  - 토목 시설물 : 도로, 산책로, 옹벽, 배수로 등 소파 보수
- 소요예산 : 38백만원

수선유지비(28백만원)

✓ 건축·토목시설물 보수용 자재구매, 배수시설 유지보수 등

지급임차료(10백만원)

✓ 굴삭기, 지게차, 크레인, 고소 작업차 등 장비임대(필요시)

### □ 도급시행 : 215백만원

✓ 팔각당 리모델링 기본 및 실시설계 용역 *주요사업	1~9월	구축비	96백만원
◦ 층별 공간·동선·건축물 내외부 보수 등 설계 및 관련 법적서류 작성 등			
✓ 노후 공중화장실 정비 *주요사업	3~6월	구축비	35백만원
◦ 후문화장실 큐비클 교체 및 기타 화장실 내·외부 마감재보수			
✓ 동물공연장 석면마감재 철거 *주요사업	3~11월	구축비	15백만원
◦ 민간위탁 종료에 따른 조련실, 직원식당 등 석면마감재 300m <sup>2</sup> 철거 및 폐기물처리			
✓ 관리동선 노후 포장 정비 *주요사업	3~11월	구축비	54백만원
◦ '사계절 꽃피는 산책로 조성' 관련 구의문~바다동물관 관리동선 포장 정비공사			
✓ 시민접점 노후 건축물 보수	3~11월	수선유지비	5백만원
◦ 고객안내센터 창호 강화유리 필름지 교체 및 구의문 주차장 지붕보수 등			
✓ 건설폐기물 처리용역	3~11월	수선유지비	10백만원
◦ 영선반 야적장 내 폐기물 처리 및 자재정리 후 집하공간 확보			

# 기 계

## □ 직영관리

- 관리인원 : 5명(기간제 근로자 1명 별도)
- 연간작업

작업지	작업종류	작업시기 및 횟수											
		1월	2월	3월	4월	5월	6월	7월	8월	9월	10월	11월	12월
공원	화장실 관리	■	■	■	■	■	■	■	■	■	■	■	■
	분수대 관리				■	■	■	■	■	■	■	■	
	물놀이장 관리							■	■				
	임시화장실 관리				■	■	■						
	음수대 관리				■	■	■	■	■	■	■	■	
	수경시설수질관리				■	■	■	■	■	■	■	■	
	지열설비 관리	■	■	■									■
	가스시설 관리	■	■	■	■	■	■	■	■	■	■	■	■

- 소요예산 : 32백만원

수선유지비(32백만원)

✓ 설비 시설물 보수용 자재구매, 배수펌프·분수 등 설비 정비

## □ 도급시행 : 94백만원

✓ 노후 상수도 배관 정비	3 ~ 4월	수선유지비	9백만원
◦ 꿈틀꿈틀놀이터 옆 노후 상수도 배관(300A) 정비			
✓ 에어컨 세관 및 청소	5 ~ 6월	수선유지비	6백만원
◦ 꿈마루 사무실 등 에어컨 세관 정비			
✓ 엘리베이터 노후 와이어 교체	3 ~ 4월	수선유지비	18백만원
◦ 꿈마루 및 팔각당 엘리베이터 와이어 교체			
✓ 엘리베이터 유지관리 용역	1 ~ 12월	수선유지비	7백만원
◦ 꿈마루(2기), 팔각당(1기) 엘리베이터 월간 유지관리 점검 및 정비			
✓ 동물원 기계설비 정비	3 ~ 10월	수선유지비	27백만원
◦ 분뇨처리기 유압펌프·실린더 정비, 바다관 여과설비(펌프, 여과탱크) 정비 등			
✓ 원내 화장실 정화조 청소용역	1 ~ 12월	지급수수료	27백만원
◦ 화장실 정화조 2회 청소			

**직영관리**

- 관리인원 : 7명(전기5, 통신1, 소방1)
- 연간작업
  - 전기시설물 : 수배전설비, 가로등 및 조명설비, 발전기, 태양광발전설비 등 보수
  - 통신시설물 : CCTV, 구내전화 교환기, 무선통신설비, 통신보안 전산장비 등 보수
  - 소방시설물 : 자동화재탐지설비, 소화전 및 소화설비, 소화기 점검 및 보수
- 소요예산 : 40백만원

수선유지비(20백만원) ▶ ✓ 전기·통신·소방설비, 태양광설비 수선유지 및 정비 등

지급수수료(20백만원) ▶ ✓ 전기 및 소방설비, 무선국 검사 등

**도급시행 : 311백만원**

✓ 노후 가로등 교체 및 정비	*주요사업	1 ~ 6월	구 축 비	100백만원
◦ 노후 목재 가로등 철거 및 교체 설치(등주 62본, 등기구 95등) 및 노후 전선로 정비				
✓ 노후 전력시설 교체 및 정비	*주요사업	1 ~ 6월	구 축 비	115백만원
◦ 초식사 방사장 전기실 수배전반 교체(고압 2면, 저압 1면)				
✓ 노후 가로등 선로 및 경관조명 정비		2 ~ 9월	수선유지비	30백만원
◦ 노후 가로등 절연불량 선로 정비, 경관조명 정비 등				
✓ 수배전설비 노후 부품 교체 정비		2 ~ 6월	수선유지비	10백만원
◦ 주변전실 고압 콘덴서, 부전기실 정류기반 배터리 교체 등				
✓ 가로등 분전반 모니터링 시스템 설치		2 ~ 6월	수선유지비	5백만원
◦ 가로등 차단기 모니터링 시스템 구축(가로등 분전반-시설관리 앱 연계)				
✓ 노후 소방시설 자동화재탐지설비 등 정비		3 ~ 7월	수선유지비	6백만원
◦ 노후 자동화재탐지설비 교체 등(구의문주차장 발신기, 감지기)				
✓ 동물원 노후 CCTV설비 저장장치 교체		2 ~ 5월	공기구비품	20백만원
◦ 동물원의 안전관리를 위해 잦은 고장으로 수리불가인 저장장치 교체				
✓ 노후 통신 설비 개선		2 ~ 9월	수선유지비	25백만원
◦ 노후 통신, 방송, CCTV설비 단자함 및 선로 등 잦은 고장과 노후 설비 정비				

## 민관협업

자원활동가	<ul style="list-style-type: none"> <li>◦ 2020년 운영실적                     <ul style="list-style-type: none"> <li>- 프로그램 운영 : 6개 프로그램, 18회 운영 / 296명 참여</li> <li>- 공원시설 관리 : 허브힐링정원, 땡땡마을 어린이정원 등</li> </ul> </li> <li>◦ 2021년 추진계획                     <ul style="list-style-type: none"> <li>- 자원활동가 주도의 온·오프라인 체험 프로그램 기획 및 운영</li> <li>- 어린이 체험시설(텃밭, 어린이정원 등) 유지관리 및 가꿈 활동 지속</li> </ul> </li> </ul>
공원의 친구들	<ul style="list-style-type: none"> <li>◦ 2020년 운영실적 : 53회, 511명 참여 / 총 1,053시간 운영</li> <li>◦ 2021년 추진계획                     <ul style="list-style-type: none"> <li>- 매칭그랜트 방식을 통한 공원의 친구들 자원봉사 활동 공모 지원</li> <li>- 데크 오일스테인 도색, 유해식물 제거, 화단가꾸기 등 활동 시행</li> </ul> </li> </ul>
민간기업 협업	<ul style="list-style-type: none"> <li>◦ 2020년 운영실적 : 친환경 사회공헌 캠페인 추진(&amp; 현대자동차)                     <ul style="list-style-type: none"> <li>- '롱기스트 런 언택트 펀 레이스' 개최 및 어린이 '러닝트랙' 조성</li> </ul> </li> <li>◦ 2021년 추진계획 : 협약기관(국민은행 등) 자원봉사 활동 시행</li> </ul>

## 4 안전관리 계획

**법정 안전관리자 선임현황(총 9명)** \* 인사발령에 따라 변동

관리자명		선임자격	선임자	선임기간	선임근거
소방안전 관리자	공원	공공기관 방화관리자	오정우	2019.12 ~ 현재	소방시설설치유지 및 안전관리에 관한 법률 제 24조
	놀이 동산	공공기관 방화관리자	엄대중	2020.10 ~ 현재	
전기안전 관리자	공원	전기기사	최천수	2020.04 ~ 현재	전기사업법 제73조
	동물 공연장	전기산업기사	차상원	2020.07 ~ 현재	
가스시설 안전관리자	공원	가스사용시설안전관리자	소진섭	2019.04 ~ 현재	도시가스사업법 제29조
	동물 공연장	가스사용시설안전관리자	천희용	2021.02 ~ 현재	
승강기 안전관리자		승강기관리교육 이수	김준호	2020.03 ~ 현재	승강기안전관리법 제29조
석면건축물 안전관리자		석면건축물안전관리인 교육이수	김일우	2017.03 ~ 현재	석면안전관리법 제23조
어린이놀이시설 안전관리자		어린이놀이시설 안전관리 교육이수	강민준	2021.01 ~ 현재	어린이놀이시설 안전관리법 제20조

## □ 시설물 안전점검

### ○ 법정 안전점검

- 점검목적 : 시설물의 안정과 기능 유지를 위해 법이 규정한 각종 안전점검 적기 실시
- 점검내용 : 시설물 전체를 면밀하게 육안점검 및 간단한 기구에 의한 점검
- 점검결과 : 문제점 발생사항 분석 후 안전조치

구 분	건 축 물	전 기	가 스	소 방	승강기	놀이터
관련법률	시설물 안전 및 유지관리에 관한 특별법	전기사업법	도시가스 사업법	소방법	승강기 제조 및 관리에 관한 법률	어린이 놀이시설 안전관리법
점검주기	2종 (상상나라)	2년 1회	연 1회	연 2회	연 1회	2년 1회
	3종 (식물원 등 5동) 반기 1회					
점검기관	자체 및 안전진단 전문기관	한국전기 안전공사	가스안전공사	소방서 점검업체	한국승강기 안전공단	한국건설 생활환경 시험연구원
점검대상	시특법 시설물(1~3종)	전기설비	가스설비	소방시설	승강기설비	놀이시설

### ○ 자체 안전점검

점 검 명	점검시기	점검주체	주 요 내 용	
일상점검	수 시	공원직원	- 시민불편 및 안전사고 예방	
	매 주		- 가스시설, 지열난방·심정펌프 기계실, 공원등 점검	
	매 월 (안전점검의 날 행사 운영강화)		<ul style="list-style-type: none"> <li>※전직원 참여 및 All-Day 운영 추진</li> <li>【책임구역별 안전순찰】 09:00~11:00</li> <li>- 시민입장에서 이용불편, 환경개선 사항 등 적출 → 팀별(운영팀, 동물복지팀) 해당사항 통보</li> <li>【'안전점검의 날' 행사】 11:00~11:30</li> <li>- 안전사고 예방을 위한 캠페인</li> <li>- 안전사고 발생사례, 월별 안전점검 테마 전파</li> <li>- 월별 산업안전보건 교육(중점사항 요약)</li> <li>【시설별·직무별 안전점검】 13:00~17:00</li> <li>- 현장반별 운영(체크리스트에 의한 위해요소 적출)</li> </ul>	
정기점검	분 기	공원직원 및 유관기관	- 해빙기 및 행락철 대비 점검, 시민불편사항 등	
			- 장마철	- 풍수해 예방 점검, 시민불편사항 등
			- 가을철	- 가을철 및 명절 대비 점검, 시민불편사항 등
			- 겨울철	- 동절기 대비 점검, 시민불편사항 등
	반 기		<ul style="list-style-type: none"> <li>- 시특법 대상시설 안전점검(안전점검)</li> <li>- 하자점검(만료전 점검은 해당일자에 수시로 시행)</li> <li>- 시특법 대상시설 안전점검(안전점검)</li> <li>- 하자점검(만료전 점검은 해당일자에 수시로 시행)</li> </ul>	

### 〈IoT(사물인터넷) 시설관리 시스템 지속운영〉

✓ 적용분야 : NFC태그 266개 시설(점검 체크리스트 41종)

- 전기·통신·소방 : 특고압 전력수전설비, 분전반 화재감시 경보, 소화기, 비상벨 등
- 기 계 : 가스, 승강기, 수경설비 및 음수대
- 조 경 : 놀이터 및 야외 운동기구 안전점검, 식물원 온도
- 업소관리 : 청소상태, 정리정돈 상태, 비품 구비상태 등

구분	계	전기	통신	소방	기계	놀이·운동기구	동물원	위탁업소
계	266	46	1	49	52	90	12	16
당초	231	41	1	49	30	82	12	16
신규	35	5	0	0	22	8	0	0

✓ 점검방법 : NFC태그 및 전용 앱을 활용한 시설물 점검(점검여부·주기알림·일지작성 등)

✓ 시스템 유지관리 : 전문업체 용역시행(용역계약)

### □ 재난 대비 모의훈련

훈련명	훈련주기	훈련내용
놀이동산 합동훈련	연 1회	유기기구 비상정지, 사고발생 등을 가정한 합동(공원, 운영사, 관할 소방서·경찰서 등) 대응훈련
특·고압 전기수전설비 정·복전 훈련	반기 1회	정전 발생 시 수·배전반 긴급조치, 특·고압기기 조작훈련
소방훈련	반기 1회	다중이용시설 소방설비 동작시험 및 초기화재 대응훈련
풍수해,지진 대비 모의훈련	연 1회	지진·호우·태풍 대비 개인임무 수행 훈련 및 교육, 실습

### □ 놀이동산 안전관리

#### ○ 관련근거

- 「관광진흥법」 제5절(유원시설업), 제33조(안정성검사 등), 제34조(영업질서 유지 등)
- 「도시공원 및 녹지 등에 관한 법률 시행규칙」 제10조(도시공원의 안전기준)
- 어린이대공원 놀이동산 개선 및 운영에 관한 민자유치사업 실시협약('02.1.22), 추가협약('10.6.25), 보충협약('14.8.24)

#### ○ 관리대상 : 유기기구 14종 및 부대시설 일체

- 유기기구 : 페미리코스타, 드롭타워, 웨이브스윙, 수퍼점프, 후룸라이드 등 14종
- 부대시설 : 건축물, 전기·통신·소방·기계설비, 포장, 수목 등



- **법정점검** : 유기기구·유기시설에 대한 안전성 정기점검 ⇨ 점검주체(놀이동산 운영사)
  - 점검주기 : 연 1회 \* 설치연도 10년 이상 연 2회
  - 점검기관 : 문화체육관광부장관이 지정한 전문 연구·검사기관

○ **지도점검**

구 분	점검주기	점검주체	점검내용
일상점검	수 시	공 원	시설물 상태, 안전 위해요소 등 일상점검 시설안전 및 관리·운영실태 점검(주 4회) *운영·시설 합동
월간점검	매 월	합 동 (공원+운영사)	점검 매뉴얼에 의거 핵심기종(9종) 집중점검
정기점검	분기 1회	합 동 (공원+운영사)	체크리스트에 의거 수탁자 의무(점검, 교육 등) 이행 여부, 전기종 시설물 상태
특별점검	필요시	합 동 (공원+운영사)	긴급상황 발생 또는 징후 예측 시 실시 * 어린이날, 태풍 등 안전 위해요인 증가 시 시행(필요시 전문가 참여)

- 중점 점검사항 : 운영사가 수립한 「놀이동산 운영·유지관리계획」 이행여부 확인
  - ▶ 시설팀 : 놀이동산 운영사 시설안전관리팀 지도점검
    - 법정점검 시행, 유기기구 점검일지 체크리스트 적용 및 이행 여부
    - 안전관리자 배치 여부, 안전점검 및 교육·훈련 실시 및 숙지 여부
  - ▶ 운영팀 : 놀이동산 운영사 운영팀·관리팀 지도점검
    - 운영 인원 배치계획 이행여부, 기구 운행 매뉴얼 이행 여부
    - 직원교육, 안전점검 및 교육훈련 실시 및 숙지 여부
- 점검결과 조치 : 지적사항은 운영사에 즉시 시정지시
  - ⇨ 지시 불이행시 협약서에서 규정한 절차에 따라 조치(협약해지 등)

○ **기타사항**

- 공원·운영사 합동 안전회의(매월 4일 안전점검의날) 및 유사 우수시설(에버랜드, 서울랜드 등) 벤치마킹 정례화

## 5 기타사항

- 소요예산 50백만원 이상 또는 중요사업은 세부 추진계획 별도 수립 후 추진
- 대내·외 환경변화, 민원발생 등에 따른 사업변경 시 예산과목 총액 범위내 조정시행
- 「2021년 어린이대공원 소방계획서」 既 작성(‘20.12.) 및 방침수립(‘21.1.) 완료