



포스트코로나 대응 및  
민생안정대책 특별위원회  
'20.12.2.(수)

---

# 주요 업무보고

---

2020.12.

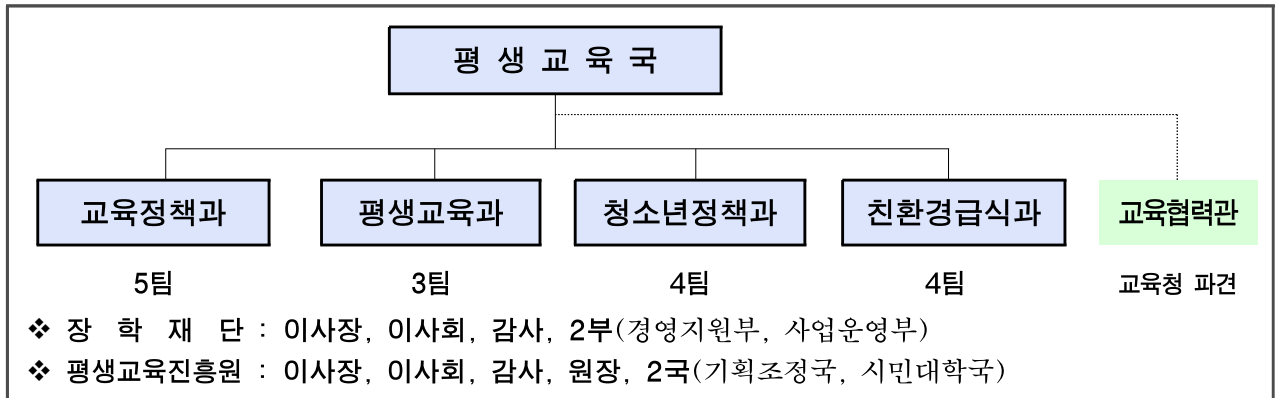
평생교육국

# 평생교육국

1. 평생교육국 일반현황
2. 평생교육국 정책비전 및 목표
3. 평생교육국 주요 업무보고

# 1. 평생교육국 일반현황

## 조직 - 1국 4과 16팀



## 인력 - 정원 79명 / 현원 75명

구 분	계	일 반 직						사무운영	임기제
		2·3급	4급	5급	6급	7급			
계	79 / 75	1 / 1	4 / 4	18 / 15	29 / 27	22 / 22	1 / 2	4 / 4	
교육정책과	23 / 23	1 / 1	1 / 1	5 / 5	10 / 8	6 / 7	- / 1	- / -	
평생교육과	14 / 14	- / -	1 / 1	4 / 3	5 / 5	2 / 4	1 / -	1 / 1	
청소년정책과	23 / 21	- / -	1 / 1	5 / 4	9 / 7	8 / 8	- / 1	- / -	
친환경급식과	19 / 17	- / -	1 / 1	4 / 3	5 / 7	6 / 3	- / -	3 / 3	

※ 시간선택제임기제(정원외) : 교육정책과 다급 1명, 청소년정책과 라급 1명, 친환경급식과 나급 1명

## 주요업무

구 분	담 당 업 무
교육정책과	<ul style="list-style-type: none"> <li>○ 시-교육청 교육협력사업 추진, 서울장학재단 지도·감독</li> <li>○ 학교 환경개선, 학교화장실 개선사업, 초등학교 스쿨버스 운영</li> <li>○ 서울형 혁신교육지구 지원, 학교보안관 운영, 지역인재 육성</li> </ul>
평생교육과	<ul style="list-style-type: none"> <li>○ 평생교육 종합계획 추진, 평생교육진흥원 지도·감독, 서울자유시민대학 지원</li> <li>○ 평생학습포털 운영, 인생학교 운영, 평생교육 프로그램 지원</li> <li>○ 성인문해교육 운영, 서울영어·창의마을 운영, 장애인 평생교육 지원 등</li> </ul>
청소년정책과	<ul style="list-style-type: none"> <li>○ 청소년정책 종합계획 추진, 청소년 권리증진정책 추진</li> <li>○ 청소년수련관 등 청소년시설 조성 및 운영, 성과평가 및 지도점검</li> <li>○ 학교 밖 청소년 등 청소년 복지지원</li> </ul>
친환경급식과	<ul style="list-style-type: none"> <li>○ 친환경학교급식지원 추진</li> <li>○ 도농상생 공공급식 지원 및 자치구 시범사업 추진</li> <li>○ 학교급식 안전성 및 식재료 관리 등 사무위탁, 학교급식 교육·홍보</li> </ul>

## 예 산

### □ 세출예산 - 4조 1,832억원(일반사업비 4,206억)

(단위 : 백만원, '20.9.30. 기준)

구 분	'20년 예산현액	'19년 예산현액	증감	증감률
계	4,183,216	3,780,294	402,922	10.7%
법 정 전 출 금	3,695,292	3,364,096	331,196	9.8%
조 례 상 전 출 금	67,299	53,300	13,999	26.3%
일 반 사 업 비	420,625	362,898	57,727	15.9%
교육 정책 과	86,996	79,728	7,268	9.1%
평 생 교 육 과	15,522	15,577	△55	△0.4%
청 소 년 정 책 과	110,389	81,336	29,053	35.7%
친 환 경 급 식 과	207,718	186,256	21,462	11.5%

### □ 세입예산 - 28,971백만원

(단위 : 백만원, '20.9.30. 기준)

구 분	'20년 예산	'19년 예산	증감	증감률
계	28,971	22,350	6,621	29.6%
경 상 적 세 외 수 입	3,700	3,325	375	11.3%
공 유 재 산 임 대 료	49	55	△6	△10.9%
기 타 사 용 료	378	244	134	54.9%
기 타 사 업 수 입	3,263	3,015	248	8.2%
기 타 이 자 수 입	10	11	△1	△9.1%
임 시 적 세 외 수 입	9,148	7,002	2,146	30.6%
시·도비반환금수입	1,817	1,906	△89	△4.7%
그 외 수 입	7,272	5,046	2,226	44.1%
지 난 연 도 수 입	59	49	10	20.4%
보 조 금	10,726	11,986	△1,260	△10.5%
국 고 보 조 금 등	10,726	11,986	△1,260	△10.5%
국 내 차 입 금	5,300	-	5,300	순증
지 방 채 증 권	5,300	-	5,300	순증
보 전 수 입 등 내 부 거래	97	38	59	155.3%
국 고 보 조 금 사 용 잔 액	97	38	59	155.3%

## 2. 평생교육국 정책비전 및 목표

비 전

행복한 성장, 창의인재 양성  
교육도시 서울

추진목표

전 생애에 걸친 균등하고  
질 높은 교육경험 보장

중점분야

차별 없고  
쾌적한  
교육환경  
조성

배우고  
성장하는  
평생 학습  
도시 구현

청소년의  
건강한  
성장 발달  
지원

안전하고  
질 높은  
친환경 급식  
지원

추진기반



### 3. 평생교육국 주요 업무보고

---

1. 코로나19 예방을 위한 학교방역 지원

---

2. 학원 코로나19 대응 방역조치 강화

---

3. 수능·대학별 평가 대비 특별방역 조치

---

4. 청소년시설 코로나19 대응 방역조치 강화

---

5. 학생 가정 식재료 꾸러미 지원사업 추진

---

## ①

## 코로나 19 예방을 위한 학교방역 지원

## □ 학교현황

- 학교 2,159개교, 923,511명('20. 4월 기준)

구분	유치원	초등학교	중학교	고등학교	기타
학교수	795개원	607개교	387개교	320개교	50개교
학생수	74,695명	409,539명	207,080명	224,326명	7,871명

- 학교휴업 현황(개학 연기)

– 1차(3.2~3.6), 2차(3.9~3.20), 3차(3.23~4.3), 4차(4.6~4.8)

- 등교수업 현황

– (4.9~4.20)개학 연기 장기화로 고3·중3부터 순차적 온라인개학 실시

– (5.20~6.8)생활속 거리두기와 연계하여 고3부터 순차적 등교수업 실시

– (5.24~)학교 내 밀집도 최소화 조치, (5.29~1학기종료시) 수도권 강화된 밀집도 최소화 조치

▶ 학교 밀집도 2/3 이하 등교 권장(5.24) ⇒ 고교 2/3, 유·초·중·특수 1/3 이하(5.29)

– (8.18~8.25)사회적 거리두기 2단계 격상에 따라 수도권 강화된 밀집도 최소화 유지

– (8.26~9.20) 수도권 유치원 및 학교 전면 원격수업 전환(고3 제외)

– (9.21~10.18) 수도권 유치원 및 학교 등교 재개(유초중 1/3, 고 2/3 제한)

– (10.19~) 사회적 거리두기 1단계 조정에 따라 학교 밀집도 2/3로 완화

– (11.7~) 중대본 사회적거리두기 개편에 따른 단계별 학교 밀집도 등 기준 조정

1단계	밀집도 2/3 원칙, 지역·학교 여건에 따라 조정 가능, 과대·과밀 학교는 2/3 유지 권고
1.5단계	밀집도 2/3 준수
2단계	밀집도 1/3 원칙(고등학교는 2/3), 탄력적 학사운영 등으로 최대 2/3 내에서 운영 가능
2.5단계	밀집도 1/3 준수
3단계	원격 수업 전환

– (11.26~12.3) 수능 시행일 1주 전부터 전체 고교 및 시험장 학교 원격수업 전환(교육부)

## □ 방역지원(175억원)

- 온라인개학 지원(146억원)

– 온라인 학습공백 방지 위해 저소득층 학생 52,000명 스마트기기 지원

- 학교방역 긴급 지원(15억원)

– 서울 전체 유치원 및 학교 방역물품(5억원) 및 방역·소독비(10억원) 지원

- 등교개학 준비 지원(14억원)

– 학교 급식용 가림판(11억원), 통학버스 소독비용(2억원), 급식종사자 대체 인력 인건비(1억원) 지원

– 초·중·고 전체 학생 86만명에 면마스크, 휴대용 손소독제 1개씩 현물 지원

## ②

## 학원 코로나19 대응 방역조치 강화

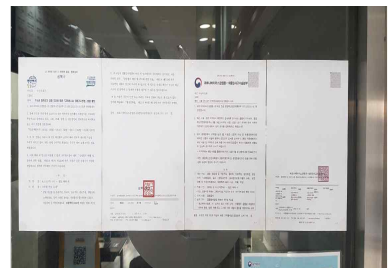
## □ 법적근거

- 감염병예방및관리에관한법률 제49조(감염병의 예방조치) 제1항 제2호
  - 보건복지부장관, 시·도지사, 시장·군수·구청장은 감염병 예방을 위하여 ‘홍행, 집회, 제례 또는 그 밖의 여러 사람의 집합을 제한하거나 금지’

## □ 추진현황

- 학원현황 : 25,058개소(학원 14,770, 교습소 10,288)
- 방역물품 지원(4.22) : 비접촉식 체온계 25,000개, 손세정제 12,000개
- 휴원 권고 및 방역수칙 준수 안내(3.23~) : 20회
  - 학 원 : 전체 25,000여개 학원에 문자발송 및 공문시행
  - 연합회 : 학원연합회 및 교습소연합회에 예방수칙 준수 협조 공문 발송
  - 자치구 : 자치구 자체 점검 및 협조 요청
- 감염병 예방수칙 준수 여부 현장 점검(3.24~) : 18차
  - 점검대상 : 연 42,181개소(교육청, 자치구 합동 점검)
  - 시정조치 : 2,682개소(일부 경미한 지적사항 즉시 시정조치)
- 대형학원 집합금지 명령(8.19) : 262개소
  - 적용기간 : 2020. 8. 19(수) 0시 ~ 10. 11(일)
- 중소형학원(교습소 제외) 집합금지 명령(8.31) : 14,508개소
  - 적용기간 : 2020. 8. 31(월) 0시 ~ 9. 13(일)
- 수능·대학별 평가 대비 학생안전 특별 집중방역점검(11.9~) : 1,800개소
  - 점검내용 : 방역수칙(마스크 착용 등 기본수칙, 단계별 추가수칙) 준수 여부
  - 점검방법 : 서울시, 자치구, 교육(지원)청에서 집중 동시 점검 실시

< 집합금지 명령 발령 고지서 배부 및 부착 ('20.8.19) >





③

## 수능·대학별 평가 대비 특별방역 조치

### □ 2021년 수능 시행 개요

- 시 행 일 : 2020. 12. 3.(목) 08:40~17:40
  - 시험실 입실 시간 : 08:10 까지 (06:30부터 시험장 출입 가능)
- 시 험 장 : 227개 시험장(\*별도시험장 22, 병원시험장 2)
- 응시인원 : 106,443명 예정

### □ 2021년 대입 전형(대학별 평가) 개요

- 평가기간 : 수시('20.9~12월) 및 정시('21.1~2월)
  - (수시) 학생 1인당 최대 6개 대학(4년제) 지원 가능하며 대학별 일정에 따라 상시 운영
  - (정시) 학생 1인당 가·나·다군 각 1개교 지원 가능
- 평가방법 : 면접, 지필(논술·적성), 실기 ※ 학생이 대학에 방문하여 평가받음
- 응시인원 : 424개 대학(중복포함), 수시 787,821명, 정시 178,657명 예정

### □ 추진방향

- 교육부·시교육청과 유기적 협력을 통해 수험생과 지역사회의 감염 위험을 최소화할 수 있는 방역 관리체계 구축
- 이동이 제한된 확진·격리 수험생에게도 응시기회를 제공하기 위한 대책 추진
- 수능 대비 시험장 주변 음식점 방역 관리 철저, 수능 이후 대입전형 준비를 위해 수험생 방문이 증가할 것으로 예상되는 학원 등 방역 집중 관리

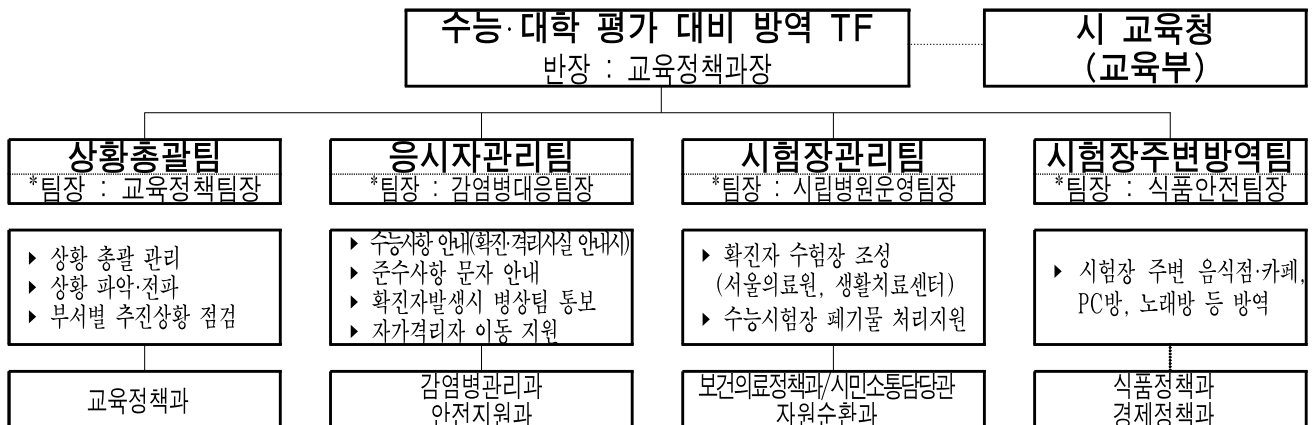
#### 〈 수험생 유형별 시험장 구분〉

수험생 유형		시험장(시험실)	
무증상 유증상	일반 수험생 시험 당일 발열 등 유증상인 수험생	일반 시험장	일반 시험실 별도 시험실
자가격리자	격리통지 기간에 시험일이 포함된 수험생	별도 시험장(22개소)	
확진자	코로나19로 진단받고(확진자) 입원(치료) 중인 수험생	병원 / 생활치료센터 시험장(2개소) ※ 서울의료원, 남산유스호스텔	

## □ 중점 추진내용

- 수능사항 안내 및 시험장 배정 등 조치 (시민건강국)
  - 자치구(보건소)의 확진·격리 통지 단계부터 시교육청과 수험생이 시험 응시 관련 정보를 공유 받아 별도시험장 배정 등 신속 조치
- 자가격리 대상 수험생 이동 지원 (안전총괄실)
  - 자가격리 대상 수험생 현황 지속적 모니터링 ※ 자가격리자 수험생 32명(11.25 기준)
  - (수능) 자치구 전담반 및 119구급차 활용 이동 지원체계 마련
  - (대학별 평가) 대학별로 이동 수요가 분산되어 있음을 감안, 소방본부 협의 후 구급차 활용
- 병원(생활치료센터) 내 수능 시험장 설치·지원 (시민건강국, 시민소통기획관)
  - 서울의료원, 생활치료센터(남산유스호스텔)에 각각 별도 시험장 설치(10개 시험실)
  - (의료지원) 수험생 응급상황 발생시 응급처리 등을 위한 의사, 간호사 인력 지원
  - (교육지원) 수능일 3일 전 해당 감독관 현지 방문 및 감염예방 교육 실시
- 별도시험장 폐기물 처리 지원 (기후환경본부)
  - 별도시험장(수능 22개소, 대학별 평가 3개소) 발생 폐기물 처리 지원
- 학생안전 특별 집중방역 조치 (평생교육국, 시민건강국, 경제정책실)
  - (학원) 수험생 방문 증가 예상되는 입시학원 1,800개소 대상 집중점검(11.19~12.31, ※ 이후 지속)
  - (음식점·유흥시설) 대학교 주변 음식점 10,173개소, 유흥주점 129개소 대상 집중점검(11.23~12.31)
  - (노래방·PC방·영화관) 학생 이용이 많은 3종 시설 7,680개소에 대한 특별 점검(11.19~12.31)

## □ 추진체계



④

**청소년시설 코로나19 대응 방역조치 강화**

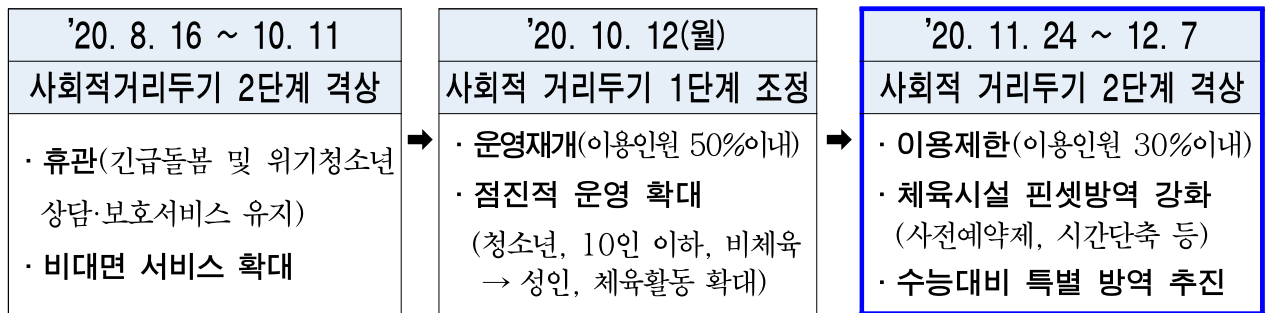
□ **청소년시설 현황**

구분	총계	시립청소년시설						대안교육기관
		청소년센터	특화시설	유스호스텔	쉼터	인터넷,성문화	상담,학교밖	
시설 수	113	21	7	2	14	13	2	54

※ 특화시설(7개소) : 문화교류, 미디어, 직업체험, 활동진흥, 드림, 은평미래진로, 노원직업체험

□ **청소년시설 운영 현황**

○ **중앙안전재난대책본부 방역지침에 맞춰 탄력적 전환 운영**



○ **정부의 코로나19 위기단계 격상에 따른 휴관 실시(4차)**

– 1차(2.24~5.19), 2차(5.29~7.19), 3차(8.16~8.31), 4차(9.7~10.13)

○ **‘사회적 거리두기 개편’(11.7)에 따른 단계별 세분화 방역조치 계획 마련**

– 인원제한 운영(정원의 30%~50%), 음식섭취 금지 및 시간제한 운영 등

○ **청소년 안전을 위한 철저한 시설 방역 관리**

- 전 시설 전자출입명부(QR코드) 도입, 실무자급 방역책임자 지정 및 안전요원 배치
- 열화상 카메라 설치(23개소) 및 방역물품 비치(손소독제 2,441개, 마스크 32,722개)
- 샤워실 이용금지, 라커 건너사용 등 체육시설 핀셋방역 강화

○ **코로나19 장기화 대비 비대면 프로그램 발굴 및 확대**

- 비대면·온라인 프로그램 확대 운영 ※ 58개(2.24.기준) → 535개(10.30.기준)
- 청소년 전용 온라인(비대면) 활동 공간인 ‘청소년 온라인 플랫폼’ 구축 추진

○ **코로나19 휴관에 따른 손실보전(청소년센터 및 유스호스텔 23개소)**

- 지원범위 : 휴관(3월 이후) 중 발생한 최소 고정비용 인건비(휴업수당 70%) 및 운영비
- 지원규모 : 12,906백만원(1차 6,921백만원('20.6), 2차 5,985백만원('20.9.)

⑤

**학생 가정 식재료 꾸러미 지원사업 추진**

□ **추진배경**

- 코로나19로 인한 개학 지연으로 학교급식 납품 농가 등 지원을 위해 학교급식 예산을 활용하여 학부모들에게 친환경 쌀, 식재료 꾸러미 및 농협몰 포인트 제공

□ **사업개요**

- 사업기간 : '20.6~8월
- 지원대상 : 1,344개교 85만명(초·중·고·특수·각종학교) 학생 가정
- 지원내역 : 친환경 쌀(3만원), 식재료 꾸러미(3만원), 농협몰 포인트(4만원)
- 사업비 : 850억원(市 233억원, 자치구 155억원, 교육청 462억원)

□ **추진실적**

- 쌀·농산물 품질검사 실시(시-교육청-국립농산물품질관리원 합동)
  - 친환경쌀 : 전년도 품질 인증 확인 및 보관상태 등(국립농산물품질관리원)
  - 농 산 물 : 잔류농약 검사(시 친환경유통센터) 및 시설물 점검(시-교육청)
- 농협몰 포인트 지원(6. 8. ~ 8.16.)
  - 농협몰 로그인 후 포인트(4만원)로 7개 품목 중 선택 구매
    - ▶ 제공품목 : 쌀, 과일, 채소, 축산, 생선, 김치, 가공
- 친환경 쌀 및 식재료 꾸러미 배송(6.20 ~ 7.31.)
  - 친환경 쌀(8kg), 농산물+수산물·축산물·가공 또는 김치 중 1



친환경 쌀



꾸러미(농산물+수산물)



꾸러미(농산물+김치)