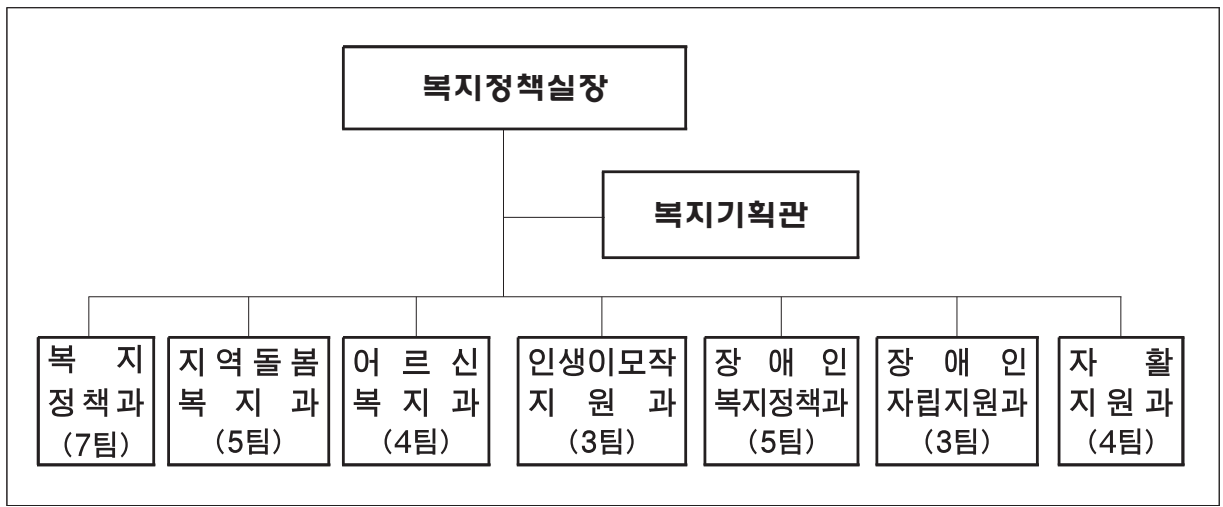


# 1 . 복지정책실 일반현황

**조직 및 인력** ('20. 11. 30.)

**조 직** : 1기획관, 7과 31팀, 3출연기관



**인 력** : 정원 172명 / 현원 177명

구 분	계	행정직	기술직	관리운영직	임기제
계	172 / 177	164 / 168	4 / 4	1 / 2	3 / 3
복 지 정 책 과	43 / 43	42 / 41	-	0 / 1	1 / 1
지 역 돌 봄 복 지 과	26 / 26	26 / 26	-	-	-
어 르 신 복 지 과	25 / 25	22 / 23	2 / 2	1 / 0	-
인 생 이 모 작 지 원 과	16 / 18	15 / 16	1 / 1	0 / 1	-
장 애 인 복 지 정 책 과	26 / 27	24 / 26	1 / 0	-	1 / 1
장 애 인 자 립 지 원 과	18 / 20	18 / 19	0 / 1	-	-
자 활 지 원 과	18 / 18	17 / 17	0 / 0	-	1 / 1

## 부서별 주요업무

부서명	주요업무
복지정책과	<ul style="list-style-type: none"> <li>○ 서울 복지정책 수립 및 총괄·조정, 서울시복지재단 및 사회서비스원 운영 지원</li> <li>○ 지역사회보장계획 수립, 보훈 및 재해구호, 독립유공자 및 보훈 관련 수당</li> <li>○ 기초생활보장제도 운영, 의료급여사업 제도 및 기금 운영, 생활복지통합정보시스템 구축·운영 등</li> <li>○ 사회복지시설 평가, 법인 인허가, 법인 인증제, 사회복지시설 종사자 처우개선 등</li> </ul>
지역돌봄복지과	<ul style="list-style-type: none"> <li>○ 돌봄SOS센터 운영(추진실행위원회, 업무매뉴얼 제작, 대시민 홍보 등)</li> <li>○ 찾아가는 복지 운영, 우리동네돌봄단, 고독사 예방사업, 민간자원 발굴, 푸드뱅크 운영지원</li> <li>○ 복지사각지대 위기가구 발굴 및 지원, 서울형 긴급복지, 나눔이웃·나눔가게</li> <li>○ 종합사회복지관 운영 지원, 종합사회복지관 기능보강 사업</li> </ul>
어르신복지과	<ul style="list-style-type: none"> <li>○ 고령친화도시 조성 사업, 노인요양시설 확충, 노인복지시설 기능보강·안전관리</li> <li>○ 기초연금 운영, 맞춤형돌봄서비스, 노인주거복지·의료복지시설 운영 지원, 독거어르신IoT 사업</li> <li>○ 장기요양보험제도, 좋은돌봄인증제, 어르신돌봄종사자지원센터 운영 지원, 돌봄가족 지원</li> <li>○ 시립장사시설 유지관리, 시립승화원 및 추모공원 운영지원, 공영장례서비스</li> </ul>
인생이모작지원과	<ul style="list-style-type: none"> <li>○ 50플러스재단 운영 지원, 50플러스캠퍼스 및 50플러스센터 확충·운영 지원</li> <li>○ 노인종합복지관 및 경로당 운영 및 관리, 어르신 무더위쉼터 운영 지원</li> <li>○ 어르신일자리 및 사회공헌활동 지원, 시니어클럽 운영, 50플러스보람일자리 사업</li> <li>○ 소규모노인복지센터 확충 지원, 노인복지관 기능보강, 어르신 문화활동 사업</li> </ul>
장애인복지정책과	<ul style="list-style-type: none"> <li>○ 발달장애인 지원(평생교육센터 등), 뇌병변장애인 지원</li> <li>○ 장애인직업재활시설, 장애인일자리, 장애인생산품판매시설 운영 지원</li> <li>○ 장애인거주시설·주간보호시설·공동생활가정·단기거주시설 운영 지원</li> <li>○ 장애인전환(탈시설) 지원사업, 장애인지원주택 및 자립생활 주택 운영 지원</li> <li>○ 장애인 인권증진사업 및 교육, 서울시 장애인권익옹호기관 운영 및 인권실태조사, 모니터링 등</li> </ul>
장애인자립지원과	<ul style="list-style-type: none"> <li>○ 장애인자립생활지원 5개년 계획 추진, 장애인활동지원서비스, 장애부모가정 아동 언어 발달 지원사업, 여성장애인 교육 및 출산비용 지원 등</li> <li>○ 장애인복지관 운영 및 확충, 장애인돌봄가족 휴가제, 장애인가족지원센터 설치</li> <li>○ 시각장애인 생활·이동지원센터 운영, 바우처택시 사업, 장애인 의료재활·체육시설 운영, 장애인수화통역센터 및 농아인 쉼터 운영</li> </ul>
자활지원과	<ul style="list-style-type: none"> <li>○ 거리 노숙인 보호, 일자리·의료·주거·프로그램 등을 통한 사회복지 지원</li> <li>○ 노숙인 복지시설 운영, 쪽방촌 주민 생활안정지원 및 생활환경 개선</li> <li>○ 조건부 수급자·차상위 계층의 자활근로사업, 저소득 자산형성 지원 사업</li> </ul>

# 예산

## ■ 예산현액 : 8조 2,790억원

(’20. 11.30. 기준 / 단위 : 백만원)

구분	2019년 (최종예산)	2020년			전년대비 최종예산 증감	
		본예산	최종예산	예산현액	증감액	증감률
계	7,020,115	7,704,188	8,248,510	8,279,030	1,228,395	17.5%
일반회계	5,549,844	6,189,156	6,751,247	6,774,391	1,201,403	21.6%
사업비	4,780,282	5,443,355	5,755,844	5,778,988	975,562	20.4%
재무활동	768,910	745,211	994,813	994,813	225,903	29.4%
행정운영경비	652	590	590	590	△62	△9.5%
의료급여기금특별회계	1,451,857	1,500,219	1,482,869	1,482,869	31,012	2.1%
사업비	1,451,757	1,500,112	1,482,762	1,482,762	31,005	2.1%
행정운영경비	100	107	107	107	7	7.0%
도시개발특별회계	17,414	13,788	13,588	20,965	△3,826	△22.0%
사업비	17,414	13,788	13,588	20,965	△3,826	△22.0%
균형발전특별회계	1,000	1,025	805	805	△195	△19.5%
사업비	1,000	1,025	805	805	△195	△19.5%

### 〈 분야별 정책사업비 〉 - 총 201개 사업 7조 2,835억원 (특별회계 포함)



구분	예산현액(백만원)	비율
합 계	7,283,520	100.0%
저소득시민복지	3,131,629	43.0%
어르신복지	2,927,302	40.2%
장애인복지	1,028,564	14.1%
자활복지	196,025	2.7%

※ 행정운영경비 및 재무활동비 제외

### □ 복지정책실 기금 조성현황 : 4개 계정 68,511백만원

(’20. 11.30. 기준 / 단위 : 백만원)

기금명	2019년말 조성액 (a)	2020년도 조성계획			2020년말 조성액 (e = a + d)	
		수입 (b)	지출 (c)	증감 (d = b - c)		
총 계	327,732	258,869	518,090	△259,221	68,511	
사복지회 회지금	소 계	46,237	3,628	7,532	△3,904	42,333
	노인복지계정	12,863	356	973	△617	12,246
	장애인복지계정	25,384	2,796	5,525	△2,729	22,655
	자활계정	7,990	476	1,034	△558	7,432
재난관리기금 (구호계정)	281,495	255,241	510,558	△255,317	26,178	

※ 수입액 : 융자금 회수 및 이자수입

※ 지출액 : 융자성·비융자성 사업비 및 기본경비 (예치금 등 재무활동비 제외)

## 2 . 복지정책실 정책비전 및 목표

### 내 삶을 지키는 서울복지 구현

#### 사람 중심의 촘촘한 복지시정으로 삶의 질 개선

시민의 미래에  
투자하는 복지

커뮤니티가  
살아있는 복지

포용으로  
성장하는 복지

적정생활을  
보장하는 복지

정책목표  
및  
핵심과제

#### 저 소득

▶ 어려운 이웃들이 기본적인 삶을 살 수 있도록 보장

- 돌봄SOS센터, 사회서비스원 운영 등 통합 돌봄체계 구축
- 서울형 긴급복지 확대, 서울형 기초보장제도 소득기준 완화
- 복지사각지대 발굴·지원  
노숙인·쪽방주민 보호 및 자립지원

#### 중 장 년

▶ 다시 도약할 수 있는 든든한 기반 마련

- 50+ 인프라(캠퍼스, 센터) 확충
- 보람일자리 등 사회공헌형 일자리 지원 확대
- 인생2막 재도약을 위한 맞춤형 교육·상담 등으로 활력있는 생애전환 지원

#### 어 르 신

▶ 편안하고 안심할 수 있는 노후환경 조성

- 공공요양시설 확충, 인증제 실시 등 어르신 보호 및 요양인프라 확충
- 어르신 먹거리 및 여가복지 지원 강화
- IoT 등 4차산업 기술을 활용한 어르신 돌봄

#### 장 애 인

▶ 비장애인과 함께 누리고 자립할 수 있도록 지원

- 탈시설 등 자립지원 및 가족지원 강화
- 장애 유형별·연령별 맞춤형 서비스 제공
- 장애인 이동권 보장 강화 및 일상생활 활동지원서비스 확대

### 3 . 복지정책실 주요 업무보고

#### 코로나19 대응 복지분야 추진현황

1. 위기가구 긴급복지 지원 통한 취약계층 긴급 생계지원 강화 26
2. 사회복지시설 방역조치 강화 27
3. 코로나19 대응 임시생활시설(격리시설) 운영 29

#### 포스트 코로나 대비 복지인프라 확충 추진계획

4. 「돌봄SOS센터」 전 자치구 확대로 돌봄 취약계층 지원체계 강화 30
5. 「스마트복지관」 구축으로 비대면 복지서비스 체계 개선 31
6. 취약계층 대상 복지일자리 사업 추진 내실화 33

# 1 「위기가구 긴급복지 지원」 통한 취약계층 긴급 생계지원 강화

코로나19 장기화로 경제적 어려움에 처한 저소득 위기가구에 대해 생계·주거비 등 긴급복지 지원을 확대하고, 기존 복지제도에서 제외된 가구에 대해 긴급생계 한시지원

## □ 사업개요

### ○ 국가형 긴급복지

- 지원대상 : 긴급 위기상황으로 생계유지가 곤란한 중위소득 75%이하 가구
- 지원내용(4인가구 기준) : 생계비 123만원, 의료비 300만원, 주거비 64만원 등

### ○ 서울형 긴급복지

- 지원대상 : 국가긴급 등 제도적 지원을 받지 못하는 중위소득 85%이하 가구
- 지원내용(4인가구 기준) : 생계비, 의료비 및 주거비 각각 최대 100만원 등

## □ 위기가구 지원 확대를 위한 기준 완화

구분	국가형 긴급복지	서울형 긴급복지
완화 내용	① 소득: 중위소득 75% ② 재산: 188백만원 이하 → <b>350백만원 이하</b> ③ 금융재산: 5백만원 이하 (생활준비금 공제비율 65% → <b>150%</b> )	① 소득: 중위소득 85% 이하 → <b>100% 이하</b> ② 재산: 257백만원 → <b>326백만원 이하</b> ③ 금융재산: 10백만원 이하 (생활준비금 공제비율 65% → <b>100%</b> )
※ 무급휴직, 자영업자, 특수형태근로종사자, 프리랜서 등 대상 신설		

## □ 지원실적('20.10월말 기준) : 154,202건, 53,821백만원

- 국가형 긴급복지 : 55,060건, 37,180백만원
- 서울형 긴급복지 : 99,142건, 16,641백만원



## □ 향후계획

- 긴급복지(국가형, 서울형) 홍보를 통해 대상자 적극 발굴·지원 : '20.12월~

## 2 사회복지시설 방역조치 강화

사회적 거리두기 2단계 격상에 따른 「복지시설 방역관리 강화계획」을 수립 추진하여 시설 이용자·종사자 보호 및 지역사회 내 코로나19 확산 방지

### 시설 현황

- 총 5,329개소 (사회복지시설 5,267개소, 장례식장 62개소)

구분	합계 (개소)	전체		지역주민·어르신시설		장애인시설		장례식장
		이용시설	생활시설	이용시설	생활시설	이용시설	생활시설	
시설 수	5,329	4,461	806	4,088	530	373	276	62

### 시설 방역관리 강화계획 복지시설 방역강화 조치 전면 시행(11.23 ~)

#### ① 감염환경 차단 : 정밀 방역으로 시설 내 3밀(밀집·밀착·밀폐) 최소화

##### 밀집 최소화

- 프로그램 참여인원을 10인 이하로 하고, 4㎡당 1명으로 제한
- 전체 시설 이용정원 제한 (2단계 50%, 2.5단계 30% 이하)
- 비대면서비스 병행 및 시간제 운영 또는 사전예약제

##### 밀착 최소화

- (1단계) 식사 등 좌석간 1m 이상 이격 → (1.5단계) 탁자간 1m 이격 (사실상 간격 유지) → (2단계) 식사 등 음식물 섭취 금지 (경로식당 운영중단 및 대체식 제공)  
※ 장애인 이용시설(장애인직업재활시설, 장애인복지관 등)의 경우 4㎡당 1명, 5인 이하 1m 이상 간격 유지 등 조건하에 음식물 섭취 제한적 허용(현장의견 반영)
- 경로식당 등 가림막 설치 및 띄어 앉기, 시설내 마스크 착용 의무화 등

##### 밀폐 최소화

- 프로그램 전·후 시설 환기 의무 실시
- 창이 없거나 지하 등 밀폐된 공간에서 프로그램 운영 금지

## ② 감염경로 차단 : 종사자 · 이용자 · 외부인 관리 철저

### 종사자 관리

- 시설장의 종사자 관리의무 강화
  - 방역조치 위반 시설 방문 종사자로 인한 집단감염 발생시 인사조치 권고
  - 종사자 퇴근 후 (연말)모임 자제, 고위험·다수이용시설 방문자제 등

### 이용자 관리

- (이용시설) 이용자 본인, 가족 등 주변인 유증상시 서비스 이용중단 적극 안내
  - 이용자 가족에게 고위험 시설 방문연말모임 자제 등 생활 속 방역수칙 준수 안내문 발송
  - QR 코드 및 출입명부 작성·관리, 출입시 발열 등 유증상 확인 철저
- (생활시설) (1.5단계) 면회·외출·외박 제한적 허용 → (2단계) 금지
  - (면회) 1시간 이내, 방문객 3명 이내, 1일 면회자 수는 이용인 수의 10% 이내
  - (외출) 3시간 이내, (외박) 병원진료, 경조사 등 특별한 경우에만 허용
    - ※ 외박 복귀 후 격리공간에서 3일 이상 생활
- (장례식장) 조문객 관리 기준강화 ⇒ 빈소별 이용제한 기준 세분화 · 상향

1단계	1.5단계	2단계	2.5단계	3단계
시설전체 면적 4㎡당 1명	시설전체 면적 4㎡당 1명 빈소당 최대 수용인원 제한			▶가족장 원칙
	60명	40명	30명	

### 외부인 관리

- (1.5단계) 외부강사, 자원봉사자 등 출입관리 → (2단계) 출입금지
  - 최근 확진자 발생시설·지역 방문 및 유증상 여부 사전 확인 철저
  - 시설별 프로그램 외부강사 또는 자원봉사자 수 제한 운영 (예, 이용인 10명당 1명)

## ③ 감염확산 차단 : 확진자 발생시 대응강화 및 필수 서비스 기능 유지

- (생활시설) 밀접 접촉자 격리를 위한 외부 장소 확보 등
  - 코로나 밀접접촉자 별도 격리공간 마련 또는 외부 격리 위한 후보지 사전지정
  - 긴급 방역물품 지원 및 시설 자체 인력 부족시 사회서비스원 돌봄인력 파견
- (복지관 등 이용시설) 시설 폐쇄시 필수 서비스 제공 유지
  - 종사자 확진 발생 시 인근 복지시설과 연계·협력하여 기본 돌봄서비스 중단 없이 제공(대체식 배부 및 이용자 안부확인 실시)
  - 연계시설 인력 미확보 시 '서울시 대체인력 지원사업'을 통한 인력확보



### 3 코로나19 대응 임시생활시설(격리시설) 운영

코로나19 감염병 장기화에 선제적으로 대비하고 지역사회 내 확산을 막기 위해 해외입국자 및 접촉자를 대상으로 임시생활시설 지정·운영

#### □ 운영개요

- 시설현황(11.30.기준) : **4개소 738실 운영**

연번	운영일	입소현황(11.30.기준)	수용규모
1	'20. 5. 20.~	현입소 239명	254객실(지상 19층, 지하 2층)
2	'20. 6. 10.~	현입소 182명	207객실(지상 19층, 지하 2층)
3	'20. 7. 12.~	현입소 60명	81객실(지상 15층, 지하 10층)
4	'20. 8. 19.~	현입소 52명	196객실(지상 16층, 지하 7층)

※ 자치구 자체 격리시설 별도 지정·운영 : 4개소(3개구) 92실 운영

- 입소대상 : **해외입국자** 또는 **코로나19 확진 환자의 밀접 접촉자** 중 조건 충족자

구분	조건
해외입국자	(내국인) 시에 주민등록 둔 자, (장기체류 외국인) 격리해제 이후 시에 1개월 이상 체류 예정
접촉자	시에 주민등록 둔 자, 타 지자체 거주자 중 관내 접촉자로, 대중교통 외 수단으로는 자택까지 이동 불가

- 입소절차 : 자치구 보건소와 연계, 시설 입소 전후로 진단검사 실시

- 보건소 운영 시간(09:00~18:00) 중 입소 시 : 진단 검사 이후 입소
- 보건소 미운영 시간 입소 시 : 익일 운영시간 개시 즉시, 관할 보건소 이송 진단검사 실시

- 입소비용 : 국내접촉자 무료, 해외입국자 100,000원(1인 1박 기준, 식비 포함)

#### □ 운영실적('20. 11.30. 기준)

- 입소현황(시 격리시설) : **총 533명**(해외입국자 390명/접촉자 143명, 입실률 72.2%)

※ 최근 2주간 추이(11.16~11.29) : 평균 입실률 67.5%(평균입소: 41.6명, 평균퇴소: 33.5명)

- 누적 입·퇴소자(지정해제 시설 포함) : **입소 총 5,639명, 퇴소 총 5,115명**

※ 지정해제 시설(2개소) : 시 인재개발원 30실('20.2~5월), 영어마을 수유캠프 100실('20.4~6월)

- 예산 집행액 : **2,877백만원**(재난관리기금 구호계정)

- 방역 및 폐기물 처리비, 방역물품(마스크, 손소독제) 구입비 등

#### □ 향후계획

- 코로나19 확진자 증가로 격리시설 **입소율 80% 초과시 시 격리시설 추가 확보** 예정

## 4

# 포스트 코로나 대비 「돌봄SOS센터」 전 자치구 확대

「돌봄SOS센터」 전 자치구 확대 운영으로 코로나19 장기화에 따른 돌봄공백 취약계층을 적극 발굴하여 가사·간병 및 일상편의 등 돌봄서비스 지원

### □ 추진개요

- 사업대상 : ‘어르신, 장애인, 만 50세 이상 중장년’ 대상
- 주요업무 : 돌봄 대상자(신청·발굴)에 돌봄매니저 방문, 맞춤형 8대 서비스 지원
  - 일시재가, 단기시설, 동행지원, 식사지원, 주거편의, 안부확인, 건강지원, 정보상담 ※ 구별 탄력 운영
- 추진방법 : 동(洞) 단위 돌봄매니저 배치 또는 구(區) 단위 전담인력 및 ‘기간제근로자’ 배치
- 비용지원 : 기존중위소득 100% 이하(코로나19로 12월까지 한시적 완화) 1인당 연간 최대 156만원

### □ 추진실적('20.1월~10월) : 총 26,746건

구 분	계	일시 재가	단기 시설	동행 지원	주거 편의	식사 지원	건강 지원	안부 확인	정보 상담
25개구	26,746	3,615	11	655	1,302	6,604	111	159	14,289

※ '19년 사업추진 5개구 실적 16,347건, '20.8월 시행 신규 20개구 10,399건

### □ 향후계획

- 사업 모니터링·컨설팅 시행(25개구) : '20.12월
- 돌봄SOS센터 서비스 정보관리시스템 강화 운영 : '21.1월~
  - 돌봄대상자 데이터 관리, 서비스제공기관 연계, 비용 정산 등 온라인 관리시스템 강화
- 코로나19 대응 일상편의 맞춤형 돌봄서비스 확대 : '21년 하반기
  - 자치구 현장의견 반영, 일상편의(세탁, 방역 등) 서비스 추가 확대
- 동 전담인력 채용·배치 후 동 단위 「돌봄SOS센터」 로 전환
  - 총 751명('19년 90명, '20년 338명, '21년 323명 배치 예정)



## 5

# 「스마트복지관」 구축으로 비대면 복지서비스 체계 개선

코로나19로 인한 사회 변화에 대응하고 어르신·장애인 등 취약계층에 대한 복지서비스 강화를 위해 ‘스마트복지관’을 운영, 비대면서비스 전달체계 개선

### □ 사업개요

- 사업대상 : 복지관(노인, 장애인) 중 공모·심사 통해 선정된 복지관
- 사업내용 : 스마트 복지서비스 제공, 온라인 콘텐츠·프로그램 제공 등
  - ※ 사업대상 복지관 현황: 총 87개소(노인복지관 36개소, 장애인복지관 51개소)

### □ 2020년 추진현황('20.10월말 기준)

- 유튜브·카카오TV 등을 통한 **온라인 강의 진행**(노인복지관 34개소, 장애인복지관 50개소)
  - 코로나19로 인한 대면 프로그램 중단에 따라 교육, 음악, 건강, 취미, 정보화 교육 등 온라인 영상을 통해 배움의 기회 제공 및 소통의 장 마련
- 어르신 디지털 정보격차 해소를 위한 **정보화 교육 추진**(노인복지관 36개소)
  - 식당, 카페, 공공기관 등에서 사용되는 키오스크(무인정보단말기) 사용법 실습교육 시범 개설('20.10월~, 노인복지관 19개소)
  - 스마트폰 활용 교육(e-뱅킹·교통앱), SNS 사용법 교육 등(어르신 2,366명 참여)
- 취약어르신 **IoT 활용 안전관리 솔루션 사업 시행**(10,000가구)
  - 독거어르신 등 안전·건강 취약어르신 대상, 실시간 모니터링 통한 안전 확인
  - 온도·습도·조도 측정 등 집안상태와 어르신 활동상황 파악, 위급상황 발생 대처
  - ※ 추진실적 : ('17) 709가구 시범운영 → ('19) 5,000가구 → ('20) 10,000가구



온라인 콘텐츠 제작시스템



키오스크 사용 원격교육



IoT 안전관리솔루션 모니터링

## 2021년 추진계획(안)

### **돌봄대상자 특성별 스마트 서비스 제공**

- (어르신) 일상생활 속 정보화 교육 확대 및 AI로봇 활용한 돌봄서비스 체험
  - 자주 이용하는 공공장소 키오스크 및 스마트앱 등 사용법 교육(온오프라인) 확대
  - 반려로봇 활용 돌봄 프로그램, IoT기기 활용 독거어르신 안전확인 등 스마트케어 실시
- (장애인) 첨단 ICT(정보통신기술) 활용, 맞춤형 콘텐츠 및 일상생활 지원 서비스 전달
  - 청각장애인이 비장애인과 소통할 수 있도록 음성 전환서비스(텍스트 → 음성) 도입
  - 장애인 위험발생시 위험을 알려주는 전달 서비스 등 추진

### **온라인 플랫폼 구축 및 맞춤형 프로그램 제공**

- 양질의 온라인 콘텐츠 제작을 위한 전용 스튜디오 등 환경 구축
  - 카메라·마이크 등 전문장비 설치, 실시간 교육·방송 및 온라인 콘텐츠 제작
- 정보·여가·교육 등 대상자 수요 반영한 온라인 콘텐츠와 프로그램 제공
  - 발달장애인 일상생활 지원 콘텐츠, 유튜브·zoom 등 활용한 실시간 교육
  - 알아두면 도움이 되는 복지정책 및 서비스 안내, 신청방법 등 정보제공 등
- 스마트 기기를 활용한 비대면 신청·상담서비스 개발
  - ‘(가칭)디지털 응답소’를 운영하여 상담, 정보제공·문제해결 등 서비스 제공

#### 《 스마트 발달트레이닝 장애인복지관 시범 운영(안) 》

- ▶ 사업내용 : 디지털 기술 기반 맞춤형 치료 위한 콘텐츠 제공 및 치료공간 조성
  - \* (치료공간) 디지털 스마트 놀이실, 감각통합 대근육 활성 놀이터 등 내/외부시설 마련
  - \* (맞춤형 콘텐츠) VR 기반 디지털 미끄럼틀, 모션인식 프로그램 활용 활동량 측정 프로그램 등
- ▶ 추진방법 : 장애인복지관협회 등 단체 및 민간 전문가와 협력, 장애인복지관 중 1개소 선정 추진
  - ※ 사업비(예산)는 400백만원 소요되나 '21년 예산(안) 미반영

## 향후계획

- 스마트복지관 구축 사업계획 수립 및 추진 : '21.1월 ~

## 6

## 취약계층 대상 복지일자리 사업 추진 내실화

코로나19로 인한 고용위기 극복을 위해 취약계층 대상 공공일 자리를 확충하고 대상자 특성 및 코로나19 상황 등을 고려한 맞춤형 일자리 발굴·운영

### □ 2020년 추진현황('20.10월말 기준)

- **어르신일자리사업 등 총 43개 사업, 일자리 132,501개 창출**(달성률 101.1%)
  - 어르신(중장년) 83,963개, 장애인 6,024개, 노숙인 12,264개 등

#### '20년 대상별 사업성과

- ▶ **어르신 소득보전, 중장년의 전문경험을 살린 차별화된 일자리 제공(83,963개)**
  - 어르신 일자리(공익활동형 등 79,183개), 보람일자리(우리동네돌봄단 외 27개) 등 4,780개
  - 코로나19로 2월부터 어르신일자리 사업 중단되었으나 5월부터 순차적으로 사업 정상화
- ▶ **장애인의 자립·발전을 위한 양질의 장애인 공공 일자리 지원(7,020개)**
  - 장애인 권익옹호 활동사 등 권리중심 중증장애인 맞춤형 문화·예술일자리 발굴(260명) 등
- ▶ **노숙인·쪽방주민의 자활토대 마련을 위한 일자리 확대 제공(12,264개)**

### □ 2021년 추진계획 일자리 수 확대 + 양질의 일자리 발굴·제공 강화

- **(어르신) 어르신 일자리(71,626개) 추진** ※ 국비 30%, 사비 35%, 구비 35%
    - (지원대상) 만 65세 이상 기초연금 수급자 중 희망자 71,626명 (총 사업비) 165,627백만원
    - ※ 보건복지부에서 타시도와 형평성 사유로 국비 가내시 감액함에 따라 일자리 지원대상 감소
  - **(중장년) 보람일자리 확대(3,200개) 및 참여자 활동기간 연장 추진** ※ 사비 100%
    - (지원대상) 만 50 ~ 67세 市 거주자 3,200명, (총 사업비) 14,916백만원
    - (추진내용) 일자리 수 확대 : ('20)2,800개 → ('21)3,200개 (400개↑)
    - 일자리 참여자 활동기간 연장 : ('20)3~11개월 → ('21)6 ~ 11개월
  - **(장애인) 장애인 일자리(7,998개) 추진** ※ 국비 30%, 사비 35%, 구비 35%(사업별 상이)
    - (지원대상) 만 18세 이상 서울시 등록 장애인 7,998명, (총사업비) 75,872백만원
    - (추진내용) 일자리 지원대상 확대 : ('20)7,020명 → ('21)7,998명 (978명↑)
  - **(노숙인) 노숙인·저소득층 일자리(13,855개) 추진** ※ 사비 100% 등(사업별 상이)
    - (지원대상) 노숙인시설 이용·입소자, 쪽방주민 등 2,487명 (총 사업비) 102,508백만원
    - (추진내용) 일자리 지원대상 확대 : ('20)12,264명 → ('21)13,855명(1,591명↑)
- ※ '21년 예산 확정시 수요조사 통해 대상별 특성에 맞는 신규일자리 창출로 양적확대 뿐만 아니라 질적 향상 추진