
주요 업무 보고

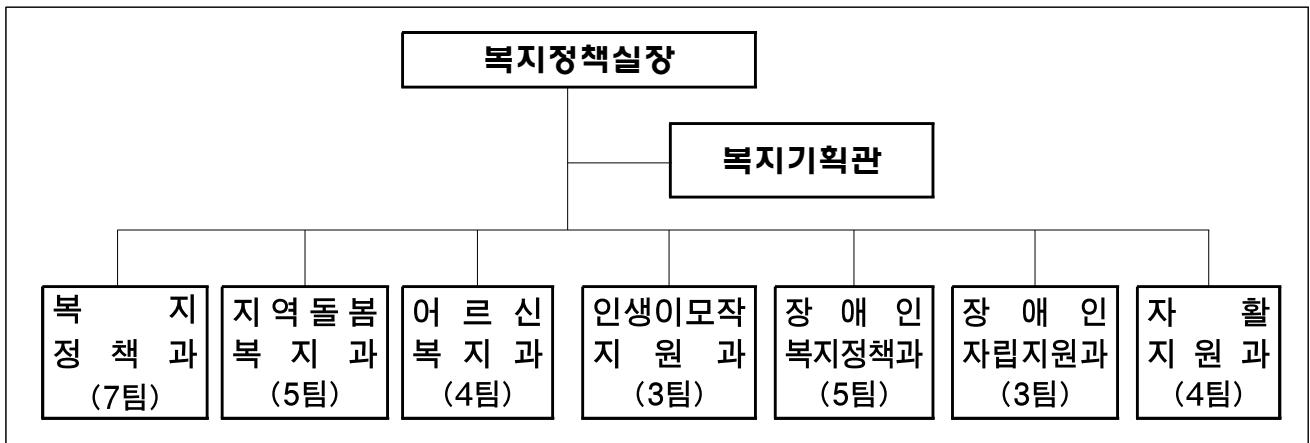
2020. 9

복 지 정 책 실

I. 일반 현황

1 조직 및 인력 ('20. 7월말 기준)

조 직 : 1기획관, 7과 31팀, 3출연기관



※ 출연기관(3) : 서울시 복지재단, 서울특별시 사회서비스원, 서울특별시 50플러스재단

인 력 : 정원 172명 / 현원 177명

('20. 7월말 기준)

구 분	계	행정직	기술직	관리운영직	임기제
계	172 / 177	164 / 168	4 / 4	1 / 2	3 / 3
복지정책과	43 / 44	42 / 42	-	0 / 1	1 / 1
지역돌봄복지과	26 / 26	26 / 26	-	-	-
어르신복지과	25 / 25	22 / 23	2 / 2	1 / 0	-
인생이모작지원과	16 / 18	15 / 16	1 / 1	0 / 1	-
장애인복지정책과	26 / 26	24 / 25	1 / 0	-	1 / 1
장애인자립지원과	18 / 20	18 / 19	0 / 1	-	-
자활지원과	18 / 18	17 / 17	0 / 0	-	1 / 1

□ 부서별 주요업무

부 서	주 요 업 무
복 지 정 책 과	<ul style="list-style-type: none"> ○ 서울 복지정책 수립 및 총괄·조정, 서울시복지재단 및 사회서비스원 운영 지원 ○ 지역사회보장계획 수립, 보훈 및 재해구호, 독립유공자 및 보훈 관련 수당 ○ 기초생활보장제도 운영, 의료급여사업 제도 및 기금 운영, 생활복지통합정보시스템 구축·운영 등 ○ 사회복지시설 평가, 법인 인허가, 법인 인증제, 사회복지시설 종사자 처우개선 등
지역돌봄복지과	<ul style="list-style-type: none"> ○ 돌봄SOS센터 운영(추진실행위원회, 업무매뉴얼 제작, 대시민 홍보 등) ○ 찾아가는 복지 운영, 우리동네돌봄단, 고독사 예방사업, 민간자원 발굴, 푸드뱅크 운영지원 ○ 복지사각지대 위기가구 발굴 및 지원, 서울형 긴급복지, 나눔이웃·나눔가게 ○ 종합사회복지관 운영 지원, 종합사회복지관 기능보강 사업
어르신복지과	<ul style="list-style-type: none"> ○ 고령친화도시 조성 사업, 노인요양시설 확충, 노인복지시설 기능보강·안전관리 ○ 기초연금 운영, 맞춤형돌봄서비스, 노인주거복지·의료복지시설 운영 지원, 독거어르신IoT 사업 ○ 장기요양보험제도, 좋은돌봄인증제, 어르신돌봄종사자지원센터 운영 지원, 돌봄가족 지원 ○ 시립장사시설 유지관리, 시립승화원 및 추모공원 운영지원, 공영장례서비스
인생이모작지원과	<ul style="list-style-type: none"> ○ 50+재단 운영 지원, 50+캠퍼스 및 50+센터 확충·운영 지원 ○ 노인종합복지관 및 경로당 운영 및 관리, 어르신 무더위쉼터 운영 지원 ○ 어르신일자리 및 사회공헌활동 지원, 시니어클럽 운영, 50+보람일자리 사업 ○ 소규모노인복지센터 확충 지원, 노인복지관 기능보강, 어르신 문화활동 사업
장 애 인 복 지 정 책 과	<ul style="list-style-type: none"> ○ 발달장애인 지원(평생교육센터 등), 뇌병변장애인 지원 ○ 장애인직업재활시설, 장애인일자리, 장애인생산품판매시설 운영 지원 ○ 장애인거주시설·주간보호시설·공동생활가정·단기거주시설 운영 지원 ○ 장애인전환(탈시설) 지원사업, 장애인지원주택 및 자립생활 주택 운영 지원 ○ 장애인 인권증진사업 및 교육, 서울시 장애인권익옹호기관 운영 및 인권실태조사, 모니터링 등
장 애 인 자 립 지 원 과	<ul style="list-style-type: none"> ○ 장애인자립생활지원 5개년 계획 추진, 장애인활동지원서비스, 장애부모가정 아동 언어 발달 지원사업, 여성장애인 교육 및 출산비용 지원 등 ○ 장애인복지관 운영 및 확충, 장애인돌봄가족 휴가제, 장애인가족지원센터 설치 ○ 시각장애인 생활·이동지원센터 운영, 바우처택시 사업, 장애인 의료재활·체육시설 운영, 장애인수화통역센터 및 농아인 쉼터 운영
자 활 지 원 과	<ul style="list-style-type: none"> ○ 거리 노숙인 보호, 일자리·의료·주거·프로그램 등을 통한 사회복지 지원 ○ 노숙인 복지시설 운영, 쪽방촌 주민 생활안정지원 및 생활환경 개선 ○ 조건부 수급자·차상위 계층의 자활근로사업, 저소득 자산형성 지원 사업

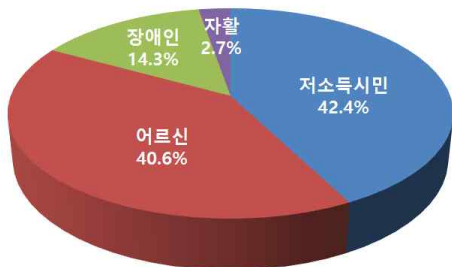
2 예산

□ 예산현액 : 8조 1,963억원

(’20. 7월말 기준 / 단위 : 백만원, %)

구분	2019년 (최종예산)	2020년			전년대비 최종예산 증감	
		본예산	최종예산	예산현액	증감액	증감률
계	7,020,115	7,704,188	8,166,576	8,196,323	1,146,461	16.3
일반회계	5,549,844	6,189,156	6,669,462	6,691,832	1,119,618	20.2
사업비	4,780,282	5,443,355	5,693,798	5,716,168	913,516	19.1
재무활동	768,910	745,211	975,074	975,074	206,164	26.8
행정운영경비	652	590	590	590	△62	△9.5
의료급여기금특별회계	1,451,857	1,500,219	1,482,721	1,482,721	30,864	2.1
사업비	1,451,757	1,500,112	1,482,614	1,482,614	30,857	2.1
행정운영경비	100	107	107	107	7	7.0
도시개발특별회계	17,414	13,788	13,588	20,965	△3,826	△22.0
사업비	17,414	13,788	13,588	20,965	△3,826	△22.0
균형발전특별회계	1,000	1,025	805	805	△195	△19.5
사업비	1,000	1,025	805	805	△195	△19.5

〈 분야별 정책사업비 〉 - 총 198개 사업 7조 2,206억원 (특별회계 포함)



구분	예산현액(백만원)	비율
합계	7,220,552	100.0%
저소득시민복지	3,060,766	42.4%
어르신복지	2,931,462	40.6%
장애인복지	1,032,575	14.3%
자활복지	195,749	2.7%

※ 행정운영경비 및 재무활동비 제외

□ 복지정책실 기금 운용 : 4개 계정 98,419백만원

(’20. 7월말 기준 / 단위 : 백만원)

기금명	2019년말 조성액 (a)	2020년도 조성계획			2020년말 조성액 (e) = (a) + (d)	
		수입 (b)	지출 (c)	증감 (d) = (b) - (c)		
총계	320,969	258,869	481,419	△222,550	98,419	
사복지회지금	소계	46,237	3,628	7,511	△3,883	42,354
	노인복지계정	12,863	356	952	△596	12,267
	장애인복지계정	25,384	2,796	5,525	△2,729	22,655
	자활계정	7,990	476	1,034	△558	7,432
재난관리기금(구호계정)	274,732	255,241	473,908	△218,667	56,065	

※ 수입액 : 융자금 회수 및 이자수입

※ 지출액 : 이재민 재해보상·장애인단체 기금공모사업 등 비융자성 사업, 융자성 사업비 및 기본경비



부서별 · 사업별 예산 집행현황

부서별 예산집행현황

(‘20. 7월 말 기준 / 단위 : 백만원)

부서명	예산현액	지출액	집행률
복지정책실 합계	8,196,323	5,726,680	69.9%
복지정책과	3,697,450	2,838,288	76.8%
지역돌봄복지과	336,443	232,381	69.1%
어르신복지과	2,592,822	1,551,899	59.9%
인생이모작지원과	340,404	264,239	77.6%
장애인복지정책과	267,129	161,906	60.6%
장애인자립지원과	765,545	531,389	69.4%
자활지원과	196,532	146,578	74.6%

사업별 예산집행현황

(‘20. 7월 말 기준 / 단위 : 백만원)

세부사업명	예산현액	지출액	집행률
복지정책실 합계	8,196,323	5,726,680	69.9%
복지정책과 소계	3,697,450	2,838,288	76.8%
지역사회서비스투자사업	12,282	8,790	71.6%
가사·간병 방문관리사 지원	2,892	1,695	58.6%
저소득시민 부가급여 지원	23,569	7,810	33.1%
지역사회서비스 청년사업단 운영	125	100	80.0%
보훈단체 지원	3,659	2,870	78.4%
보훈대상자 등 지원	57,273	31,732	55.4%
사회복지사 보수교육비 등 지원	673	339	50.3%
사회복지시설 종사자 대체인력 지원사업	1,376	616	44.7%
서울형 기초보장제도 운영	19,935	6,870	34.5%
저소득층 미세먼지 마스크 보급	15,800	15,800	100.0%
복지시설 방역물품 지원	653	653	100.0%
기초생활수급자 급여-생계급여	817,012	528,808	64.7%
기초생활수급자 급여-재산장제급여	4,923	3,627	73.7%
기초생활수급자 급여-교육급여	6,062	4,076	67.2%
저소득층 한시 생활지원	178,565	178,558	100.0%
생활복지 통합정보시스템 구축	1,175	502	42.7%
사회복지협의회 지원	957	703	73.4%
서울시 복지실태조사 연구용역	300	0	0.0%
서울형 사회복지시설 평가 추진 및 복지인프라 공공성 강화	98	10	10.2%

세부사업명	예산현액	지출액	집행률
법인·시설 관리시스템 운영 및 유지관리	501	295	58.9%
사회복무요원 봉급 등 지원	30,627	21,558	70.4%
서울특별시 사회서비스원 품질관리 체계 구축	114	114	100.0%
서울특별시 사회서비스원 운영	25,491	22,191	87.1%
서울특별시복지상 시상	35	35	100.0%
서울시복지재단 출연금	37,240	28,977	77.8%
사회보장위원회 운영 지원	432	184	42.5%
기본경비	303	164	54.1%
의료급여기금특별회계전출금	722,308	589,901	81.7%
전출금(독립유공자 상하수도 요금 감면)	180	0	0.0%
국고보조금 반환	170	170	100.0%
재난관리기금 구호계정 적립금	250,000	200,000	80.0%
〈의료급여기금특별회계〉 의료급여사업	1,480,210	1,179,054	79.7%
〈의료급여기금특별회계〉 의료급여관리사 지원	2,404	2,026	84.3%
〈의료급여기금특별회계〉 인력운영비(의료급여사업)	107	60	56.2%
지역돌봄복지과 소계	336,443	232,381	69.1%
기본경비	56	33	58.3%
종합사회복지관 기능보강	4,430	4,093	92.4%
종합사회복지관 운영	95,245	67,981	71.4%
사회복지공동모금회 운영 지원	820	601	73.3%
사회복지 자원봉사활동 지원	532	399	74.9%
기부식품제공사업 운영지원	5,241	2,474	47.2%
긴급복지지원사업	35,766	24,756	69.2%
서울형 긴급복지지원	26,656	23,263	87.3%
찾아가는 복지 활성화	1,056	765	72.5%
지역기반 복지공동체 구축	1,316	1,242	94.3%
통합사례관리 지원-인건비	2,735	2,052	75.0%
통합사례관리 지원-구 사례관리비	225	191	85.0%
통합사례관리 지원-동 사례관리비	2,671	2,404	90.0%
사회복지담당공무원 급여 지원	97,022	56,909	58.7%
지역사회보장협의체 지역대회	13	0	0.0%
고독사 예방사업	1,375	841	61.1%
서울 돌봄 SOS 센터 설치 운영	13,480	10,830	80.3%
주민생활현장의 공공서비스 연계강화 사업	150	70	46.7%
코로나바이러스감염증 관련 생활지원비 지원	21,872	11,104	50.8%
서울시 재난 긴급생활비 지원 사업 운영	25,372	22,373	88.2%
긴급복지 한시 보조인력 지원	408	0	0.0%
국고보조금 반환	1	1	100.0%

세부사업명	예산현액	지출액	집행률
어르신복지과 소계	2,592,822	1,551,899	59.9%
어르신주거복지시설 운영(양로)	6,625	4,541	68.5%
어르신의료복지시설 운영(요양)	7,267	4,030	55.5%
노인장기요양보험제도 시행 분담금	190,627	139,164	73.0%
어르신 복지시설 기능보강	4,147	2,490	60.0%
어르신 복지시설 설치 지원	31,226	5,926	19.0%
어르신데이케어센터 설치 및 운영 지원	14,396	8,631	60.0%
기초생활보장 사각지대 어르신 지원사업	170	90	52.9%
어르신돌봄종사자 지원	6,558	3,652	55.7%
코로나19 대응 어르신복지시설 방역비 지원	968	968	100.0%
코로나19 대응 어르신복지시설 방역물품 지원	158	158	100.0%
기초연금 지급	2,237,353	1,312,750	58.7%
대한노인회 서울시연합회 운영지원	2,513	2,005	79.8%
재가노인복지시설 운영	5,670	4,196	74.0%
노인보호 전문기관 운영	1,427	1,090	76.4%
학대피해노인전용쉼터 운영	188	141	75.0%
서울재가관리사 운영	2,766	2,007	72.6%
어르신 돌봄서비스 지원 강화(시비)	4,632	3,332	71.9%
혹서, 혹한기 독거어르신 안전환경 조성지원	250	250	100.0%
노인맞춤돌봄서비스	40,593	32,896	81.0%
시립장사시설 위탁 운영	28,020	16,435	58.7%
시립장사시설 화장로 유지보수	6,542	6,542	100.0%
시립묘지 유지관리(5개소)	550	550	100.0%
망우리공원 웰컴센터 건립	100	0	0.0%
코로나19 사망자 장례지원	23	23	100.0%
기본경비	53	31	58.3%
인생이모작지원과 소계	340,404	264,239	77.6%
시니어클럽 운영 지원	3,355	2,690	80.2%
어르신일자리 및 사회활동지원사업	179,963	155,005	86.1%
보람일자리 사업	10,916	3,722	34.1%
50+재단 및 캠퍼스 운영	13,865	11,498	82.9%
50+센터 확충 및 운영	5,526	4,177	75.6%
아름다운 이야기 할머니사업(문화체육관광부 지원)	1,596	1,212	75.9%
사회공헌활동지원 사업(고용노동부 공모)	4,355	1,960	45.0%
어르신일자리 및 사회활동지원사업(시직속)	4,782	3,656	76.5%
노인종합복지관 운영	37,021	28,047	75.8%
저소득 어르신 급식 제공	31,440	24,665	78.4%
경로당 활성화 및 지원강화	15,627	8,354	53.5%

세부사업명	예산현액	지출액	집행률
종묘탑골공원 주변 서비스 활성화 사업	242	7	2.9%
노인복지관 시설관리 및 확충	5,501	4,386	79.7%
어르신 교육문화 활성화	733	125	17.1%
경로당 광역지원센터 운영지원	489	221	45.1%
노약자 무료셔틀버스 운영	2,317	1,915	82.7%
국고보조금 반환	1,672	1,672	100.0%
기본경비	39	22	58.3%
<도시개발특별회계> 50+ 캠퍼스 확충	20,965	10,904	52.0%
장애인복지정책과 소계	267,129	161,906	60.6%
장애인지원주택 운영	2,657	1,966	74.0%
장애인공동생활가정 운영	13,413	7,983	59.5%
장애인주간보호시설 운영	23,233	12,472	53.7%
장애인단기거주시설 운영	12,386	7,021	56.7%
장애인거주시설 운영	110,587	58,261	52.7%
서울시보조기기센터 운영	1,525	1,303	85.5%
장애인복지위원회 운영	67	52	77.6%
장애인 권익옹호기관 운영	1,461	909	62.2%
인권침해 장애인 쉼터운영	705	109	15.5%
장애인 자립생활주택 운영	4,587	2,976	64.9%
발달장애인 공공후견지원 사업	268	200	74.6%
발달장애인 공공후견 교육홍보(시비)	90	90	100.0%
발달장애인 평생교육센터 운영	11,811	8,206	69.5%
뇌병변장애인 비전센터 운영	1,025	300	29.3%
서울시 발달장애인지원센터 설치·운영	520	390	75.0%
장애인보조기기교부사업	304	101	33.3%
중증장애인 맞춤형지원	1,285	321	25.0%
발달장애인 부모교육 지원	44	44	100.0%
성인전환기 발달장애인 자녀 진로상담 및 코칭 부모교육 지원	44	44	100.0%
성인권 교육 지원	36	36	100.0%
주간활동서비스 운영지원	260	150	57.7%
중장년 발달장애인을 위한 50플러스	500	126	25.1%
장애인거주시설 생활지도원 교대인력 지원	2,440	554	22.7%
장애인거주시설 공기청정기 렌탈 지원	99	31	31.4%
코로나19 대응 장애인복지시설 방역물품 지원	62	61	98.0%

세부사업명	예산현액	지출액	집행률
서울시장장애인의사소통권리증진센터 운영	180	0	0.0%
장애인생산품 판매시설 운영	885	738	83.4%
장애인직업재활시설 운영	43,617	33,344	76.4%
장애인일자리 통합지원센터 운영	1,779	1,239	69.6%
장애인 일자리 지원-시각장애인 안마사 파견	1,916	1,369	71.5%
장애인 일자리 지원-시간제 일자리	3,278	2,251	68.7%
장애인 일자리 지원-복지일자리	4,921	3,585	72.9%
장애인 일자리 지원-일반형 일자리	14,850	11,138	75.0%
장애인 일자리 지원-발달장애인 요양보호사	714	535	75.0%
맞춤형 중증장애인 일자리 사업	1,073	689	64.3%
장애인단체활동 및 행사지원	2,005	1,271	63.4%
장애인직업재활시설 기능보강	982	804	81.8%
장애인 주간보호시설 기능보강	205	183	89.3%
장애인거주시설 기능보강	1,012	998	98.6%
코로나19 대응 장애인복지시설 방역비 지원	248	0	0.0%
기본경비	55	55	100.0%
장애인자립지원과 소계	765,545	531,389	69.4%
장애아동 재활치료 바우처사업	19,874	14,667	73.8%
장애부모 아동의 언어발달지원 바우처사업	217	141	65.2%
장애아가족 아동양육지원	3,971	1,985	50.0%
중증장애인자립생활지원센터 운영	14,834	11,127	75.0%
장애인체육시설 운영	5,797	5,757	99.3%
장애인복지관 운영	87,014	72,487	83.3%
여성장애인 교육	373	294	78.9%
장애인수어통역센터 운영	8,546	6,534	76.5%
시·청각장애인학습지원센터 운영	7,167	5,443	75.9%
장애인후원결연사업 지원	405	330	81.4%
장애인등록진단비 지원	97	51	52.4%
장애인의료재활시설 운영	6,071	4,661	76.8%
장애인활동지원 사업-활동지원급여	363,157	260,022	71.6%
장애인활동지원 사업-활동보조 가산급여	584	556	95.2%
장애수당-기초	18,584	11,305	60.8%
장애수당-차상위 등	10,994	6,540	59.5%

세부사업명	예산현액	지출액	집행률
서울형 장애인 부가급여	13,920	8,596	61.8%
중증장애인연금	148,680	86,265	58.0%
장애인의료비 지원	5,726	4,645	81.1%
장애인재활지원센터 운영	315	255	80.9%
발달장애 사회적응지원센터 운영	616	507	82.4%
서울수어전문교육원 운영	634	378	59.7%
청각장애인 인공달팽이관 수술지원 사업	245	77	31.6%
여성장애인 홈헬퍼 지원	1,816	1,324	72.9%
장애인운전연습장 운영	171	128	75.0%
장애인복지카드 원스톱발급 지원	356	133	37.3%
장애인가족지원센터 운영	2,470	1,950	79.0%
저소득 장애인 주거편의지원(집수리) 사업	900	633	70.4%
장애인 출산비용 지원	232	115	49.5%
지적장애인자립생활지원센터 운영	150	113	75.0%
발달장애인 부모 상담지원	120	90	75.0%
발달장애인 가족 휴식지원	380	0	0.0%
발달장애인 주간활동서비스 지원	7,574	2,091	27.6%
중증장애인 응급안전 알림서비스-운영지원	954	546	57.2%
청소년 발달장애인 방과후활동서비스 지원	4,440	1,776	40.0%
지역사회 장애인·비장애인 관계형성 기반 구축	15	15	100.0%
시각장애인 전용 쉼터 조성 및 운영	400	17	4.3%
농인의 의사소통 지원서비스 확대	471	315	66.8%
장애인복지관 기능보강	2,607	1,971	75.6%
장애인의료재활시설 기능보강(보조)	299	299	100.0%
장애인체육시설 기능보강	1,583	304	19.2%
시립 서대문 농아인 복지관 별관 건립	1,171	232	19.8%
장애인편의시설 지원센터 운영	2,785	2,145	77.0%
장애인 생활이동지원센터 운영지원	17,981	13,878	77.2%
기본경비	44	26	58.3%
<균형발전특별회계> 구립강북장애인복지관 별관 신축 건립	665	665	100.0%
<균형발전특별회계> 시립발달장애인복지관 별관 증축 설계비	140	0	0.0%

세부사업명	예산현액	지출액	집행률
자활지원과 소계	196,532	146,578	74.6%
거리노숙인 보호	9,712	6,957	71.6%
노숙인 등 일자리지원	9,686	7,417	76.6%
노숙인 주거안정 지원	2,760	1,712	62.0%
쪽방거주자 생활안정지원(쪽방상담소 운영 지원)	5,362	2,192	40.9%
노숙인 등 의료지원	5,153	2,324	45.1%
노숙인 프로그램 운영	851	503	59.1%
노숙인 자활시설 운영	9,891	6,847	69.2%
노숙인 재활시설 운영	4,244	2,724	64.2%
노숙인 요양시설 운영	8,648	4,407	51.0%
노숙인 복지시설 기능보강(시비)	810	535	66.0%
노숙인 재활·요양시설 기능보강	2,995	2,803	93.6%
코로나19 대응 노숙인시설 방역비 지원	140	139	98.9%
코로나19 대응 노숙인복지시설 방역물품 지원	91	59	65.5%
광역자활센터 운영 지원	558	412	73.8%
지역자활센터 운영 지원	9,904	8,270	83.5%
자활근로사업 지원	107,254	88,013	82.1%
자활사업 참여자 사례관리	257	232	90.0%
자활장려금	1,250	1,236	98.9%
희망키움통장 I	2,683	1,681	62.7%
희망키움통장 II	7,162	3,993	55.7%
내일키움통장	1,089	607	55.7%
청년희망키움통장	2,590	1,420	54.8%
청년저축계좌	2,657	1,331	50.1%
기본경비	40	24	59.2%
국고보조금 반환	742	742	100.0%

II. 정책비전 및 목표

내 삶을 지키는 서울복지 구현

사람 중심의 촘촘한 복지시정으로 삶의 질 개선

시민의 미래에
투자하는 복지

커뮤니티가
살아있는 복지

포용으로
성장하는 복지

적정생활을
보장하는 복지

정책목표

및
핵심과제

저 소득

▶ 어려운 이웃들이 기본적인 삶을 살 수 있도록 보장

- 돌봄SOS센터, 사회서비스원 운영 등 통합 돌봄체계 구축
- 서울형 긴급복지 확대, 서울형 기초보장제도 소득기준 완화
- 복지사각지대 발굴·지원
노숙인·쪽방주민 보호 및 자립지원

증 장 년

▶ 다시 도약할 수 있는 든든한 기반 마련

- 50+ 인프라(캠퍼스, 센터) 확충
- 보람일자리 등 사회공헌형 일자리 지원 확대
- 인생2막 재도약을 위한 맞춤형 교육·상담 등으로 활력있는 생애전환 지원

어 르 신

▶ 편안하고 안심할 수 있는 노후환경 조성

- 공공요양시설 확충, 인증제 실시 등 어르신 보호 및 요양인프라 확충
- 어르신 먹거리 및 여가복지 지원 강화
- IoT 등 4차산업 기술을 활용한 어르신 돌봄

장 애 인

▶ 비장애인과 함께 누리고 자립할 수 있도록 지원

- 탈시설 등 자립지원 및 가족지원 강화
- 장애 유형별·연령별 맞춤형 서비스 제공
- 장애인 이동권 보장 강화 및 일상생활 활동지원서비스 확대

□ 정책지표

분 야	지 표 명	2019	2020	2021	2022	
저 소 득	서울형 기초보장 지원 (명)	4,712	12,400	15,200	27,200	
	서울형 긴급복지 지원 (가구)	22,303	25,000	30,000	35,000	
	자 활 근 로 사 업 (명)	9,575	11,480	12,054	12,657	
중 장 년	50+ 캠퍼스 및 센터 (개소)	계	9	14	16	25
		캠퍼스	3	4	5	6
		센터	6	10	11	19
	50+ 보람일자리 (명)	2,500	2,800	3,000	3,300	
어 르 신	공공요양시설/데이케어센터 확충 (개소)	490	500	510	520	
	서울형 좋은돌봄 인증 (개소)	243	263	283	303	
	어르신 안전·건강관리(IoT) 설치(가구)	5,000	7,500	10,000	12,500	
	어르신 일자리 참여자 (명)	75,544	76,000	86,693	94,240	
장 애 인	발달장애인 평생교육센터 확충 (개소)	20	25	25	25	
	뇌병변장애인 비전센터 설치(개소)	-	2	4	6	
돌 봄	돌봄SOS센터 설치·운영(가구)	5	13	25	25	
	종합재가센터 이용자 수 (명)	285	1,000	2,000	2,500	

※ 복지대상자 및 시설현황 ('20. 7월말 기준)

○ 복지 대상자

(단위 : 명)

구 분	2016	2017	2018	2019	2020.7월	
기초수급자	국민기초	267,978	264,227	290,222	318,127	350,431
	서울기초	4,628	6,062	6,108	4,712	4,669
어 르 신 (서울인구수 대비 비율)	1,295,899 (13.1%)	1,359,901 (13.8%)	1,410,297 (14.44%)	1,478,664 (15.20%)	1,532,693 (15.78%)	
장 애 인	391,027	391,753	392,920	394,843	394,975	
노 숙 인 (거리 및 시설노숙인 현황)	4,023	3,726	3,478	3,365	3,877	
쪽방거주자	3,289	3,248	3,183	3,051	2,967	

○ 시 설

(단위 : 개소, 명)

구 분	소계	종합사회복지관	노 인	장애인	노숙인	자활지원	푸드마켓	
계	시 설 수	6,349	98	5,503	633	47	31	37
	종 사 자 수	40,096	2,012	30,477	6,523	619	357	108
이용시설	시 설 수	5,456	98	4,923	355	12	31	37
	종 사 자 수	26,547	2,012	19,642	4,271	157	357	108
생활시설	시 설 수	893	0	580	278	35	0	0
	종 사 자 수	13,549	0	10,835	2,252	462	0	0

III. 현안업무 보고

1. 코로나19 대응 사회복지시설 관리·운영 (복지정책과)
2. 취약계층 여름철(폭염) 보호대책 추진 (복지정책과)
3. 외국인주민 '재난 긴급생활비' 지원 (복지정책과)
4. 「돌봄SOS센터」 전 자치구 확대 시행 (지역돌봄복지과)
5. 서울형 복지전달체계 개선대책 추진 (지역돌봄복지과)
6. 어르신 공공요양시설 확충 (어르신복지과)
7. 포스트코로나 50+세대 및 어르신일자리 지원 (인생이모작지원과)
8. 인생2막 지원을 위한 50+캠퍼스 및 센터 확충 (인생이모작지원과)
9. 강서구 등촌동 「어울림플라자」 조성 (장애인복지정책과)
10. 장애인의사소통권리증진센터 및 피해장애인쉼터 개소 (장애인복지정책과)
11. 장애인 활동지원 확대 시행(고령·발달장애인 특별지원) (장애인자립지원과)
12. 장애인복지관 등 장애인복지시설 희망일자리 사업 추진 (장애인자립지원과)
13. 쪽방 주민 생활환경 개선 (자활지원과)

1 코로나19 대응 사회복지시설 관리·운영

코로나19 지역사회 감염확산 예방을 위해 지역주민, 어르신, 장애인 등이 이용하는 복지시설의 운영관리 강화

□ 추진개요

- 대상시설 : 복지관, 경로당, 주야간보호시설 등 사회복지(이용)시설 4,891개소
- 추진내용
 - 코로나19 대응 사회적 거리두기 단계별 복지시설 운영지침 마련·시행
 - 복지시설 방역관리 지원 및 방역수칙 준수 등 시설 점검 실시

□ 추진실적('20.8.18. 기준)

- 중앙재난안전대책본부(중대본) 지침에 의거 사회복지시설 운영재개('20.7.20)
 - 코로나19 대응 지침 및 시설 현장의 의견을 고려하여 단계적 운영재개 추진
 - 경로당 시설은 무더위 쉼터 기능에 한해 운영 재개('20.8.3)
 - ※ 개관시설 방역관리 실태 사·구 합동점검 실시('20.8.3 ~ 8.6, 복지관 등 361개소)
- 사회적 거리두기 2단계 격상에 따른 사회복지시설 휴관권고('20.8.16)
 - 서울·경기지역에 한해 8.16일부터 2주간 사회적 거리두기 2단계 격상 추진
 - ▶ 3종 복지관, 주·야간보호시설, 경로당, 장애인체육시설 : 휴관권고(긴급돌봄, 1:1 재할 프로그램 등 필수 서비스는 유지)
 - ▶ 장애인직업재활시설, 발달장애인 평생교육센터 : 격일제, 이용정원 50% 제한 운영

❖ 이용시설 4,891개소 중 복지관 등 4,492개소(92%) 휴관중(8.18.기준)

- 경로당(3,465개소) 종합노안·장애인복지관(184개소), 어르신·장애인 주야간보호(352개소) 등

□ 향후계획

- 코로나19 감염확산 추이 및 중대본 지침에 따라 시설 방역 관리 운영 철저

작성 자 복지정책과장 : 박기용 ☎2133-7310 복지정책팀장 : 임지훈 ☎7312 담당 : 정성욱 ☎7313

2 취약계층 여름철(폭염) 보호대책 추진

폭염과 코로나19로부터 취약계층 시민의 건강과 안전 보호를 위해 어르신, 노숙인 등 대상자 특성을 고려한 맞춤형 보호대책 추진

□ 추진내용 ('20.8.18. 기준)

○ 취약어르신 안부확인 · 냉방물품 지원 강화

- 폭염특보 시 취약어르신(31,536명) 일일 안전 확인 강화(생활지원사 전화, 미수신시 방문)

➔ 폭염특보 기간(6.9.~8.18.) **전화안부 154,105회, 방문확인 35,166회 실시**

- 저소득 취약어르신 여름철 주거장비 개보수 및 냉방물품 지원(2,180백만원)

○ 어르신 무더위쉼터 운영 형태 다양화(716개소)

- 실내는 관공서(386개소) 중심으로 연장 운영하고 야외 쉼터 운영(267개소)

- 야간에는 안전숙소(51개소)와 자연환기 가능한 대형체육관(12개소) 운영

※ 사회적 거리두기 2단계 격상에 따라 복지관, 경로당 무더위쉼터(455개소) 운영 중단(8.16.부터)

- 관리방안 : 쉼터별 방역관리자 지정, 철저한 방역수칙 준수로 감염·확산 방지

➔ 총 이용자 실적 : **총 159,330명**(대체 시설 39,344명, 기존 시설 119,986명)

○ 노숙인·쪽방주민을 위한 여름철 「특별 보호 대책반」 운영

- 실내 무더위쉼터 26개소(노숙인 16개소, 쪽방주민 10개소), 야외 무더위쉼터 2개소 운영

※ 전염병 예방을 위한 방역·소독 강화(주1회 전문 업체 방역, 1일 2회 자체소독)

- 노숙인 밀집 지역 및 쪽방촌 일일 순찰(일 2회), 특별보호대상 쪽방 주민(209명) 방문관리

➔ **무더위쉼터** 이용자 **118,410명**, 사위실 이용자 35,576명, 쪽방촌 간호사 방문상담 9,283회

○ 폭염 위기가구 보호를 위한 서울형 긴급복지 지원(가구당 최대 300만원)

➔ 폭염기간('20.5.1 ~) 지원 실적 : **369건, 27,632천원**('20 5월 ~)



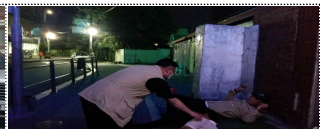
어르신 무더위쉼터(종로구 야외쉼터)



어르신 무더위쉼터(마포구 체육관)



남대문 쪽방촌 야외쉼터



노숙인 보호를 위한 거리 순찰

□ 향후계획

○ 여름철 폭염대책 지속 추진

: ~ '20. 9월말

작성 자 복지정책과장 : 박기용 ☎2133-7310 복지정책팀장 : 임지훈 ☎ 7312 담당 : 유지은 ☎ 7315

3 인국인주민 '재난 긴급생활비' 지원

市 재난 긴급생활비 지원에 대해 국가인권위원회가 외국인주민이 배제되지 않도록 대책 마련 권고('20. 6. 10.)함에 따라 외국인 주민 '재난 긴급생활비' 지원 추진

추진경과

- 제295회 정례회 당정협의회 및 예산결산특별위원회('20.6.9 / 6.24)
 - 미국, 일본 등에서도 외국인에 대해 차별 없이 지원하고 있으므로, 국가인권위원회 권고를 고려하여 세계도시를 지향하는 서울시가 미리 준비해야 함
- 3차 추경 시 재난관리기금 구호계정 적립금 예산(330억원) 편성('20.6.30)

사업내용('20.8.18. 기준)

- 지원대상 : 기준일(8.27) 현재 서울시에 외국인 등록 또는 거소 신고 한 지 90일 초과, 가구소득이 중위소득 100% 이하이며 취업·영리활동이 가능한 가구
- 선정기준 : 중위소득 100% 이하 가구(일반/금융재산 미적용) ※ 국내 소득신고 0억 않는 가구 제외

1인 가구	2인 가구	3인 가구	4인 가구	5인 가구	6인 가구
1,757,194원	2,991,980원	3,870,577원	4,749,174원	5,627,771원	6,506,368원

※ 서울 외국인 지원 가구 수(예상) : 95,501가구('18.11월 법무부 등록 외국인 총 157,582가구의 61%)

- 지원내용 : 지원금액 이용 가능 선불카드 제공('20.12.15까지 사용)
 - 1인~2인 가구(30만원), 3인~4인 가구(40만원), 5인 이상 가구(50만원)
- 접수기간 : 8.31(월) ~ 9.25(금) ※ 온라인(8.31. ~ 9.25.), 현장(9.14. ~ 9.25.)
- 접수방법 : 신청사이트 통한 온라인 접수, 자치구 지정접수처 통한 현장접수
 - 온라인 접수처 : 서울시 외국인주민 재난긴급생활비 신청사이트(<http://fds.seoul.go.kr>)
 - 현장 접수처 : 외국인 등록 체류지 및 거소 신고지 관할 자치구 지정접수처
- ※ 코로나 19 확산 예방을 위해 5부제 시행 및 방역관리 수칙 철저 준수
- 신청지원 : 외국어 상담콜센터(3개소,17개 국어) 및 온라인 접수지원센터(40개소) 운영

향후계획

- 신청 및 접수 시행 : '20.8.31(월) ~ 9.25(금)

작성 자 복지정책과장 : 박기용 ☎2133-7310 복지정책팀장 : 임지훈 ☎7312 담당 : 정송희 ☎7318

4

「돌봄SOS센터」 전 자치구 확대 시행

「돌봄SOS센터」 확대 운영으로 주민 돌봄욕구에 적극 대응하고 파편적으로 시행되던 복지·보건서비스를 통합하여 ‘지역사회 통합돌봄’ 구현

□ 사업개요

- 사업근거 : 「서울시 찾아가는 동주민센터 운영 및 지원에 관한 조례」 제7조, 「서울특별시 주민생활안정 지원에 관한 조례」 및 「시행규칙」
- 사업대상 : 돌봄이 필요한 시민 ※ ‘어르신, 장애인, 만 50세 이상 중장년’ 주 대상
- 주요업무 : 돌봄 대상자(신청·발굴)에 돌봄매니저 방문, 맞춤형 8대 서비스 지원

□ 추진실적('20.7월말 기준)

- '19.7.18일부터 5개구(성동, 노원, 은평, 마포, 강서) 「돌봄SOS센터」 설치·운영
 - 각 동 돌봄매니저 배치(복지직1+간호직1), 구 단위 ‘돌봄지원팀’ 설치(복지직1+간호직1)
 - ※ '19년 돌봄매니저 총 90명(복지직 45명 + 간호직 45명) 채용 배치
 - 서비스 제공 : 총 21,524건('19년 10,525건, '20년 10,999건)
 - 방문 가사·간병 제공 ‘일시재가(2,906건) 및 도시락배달 ‘식사지원(4,571건) 등 집중지원
- 〈서비스 제공실적('19. 7. 18. ~ '20. 7. 31.)〉

(단위 : 건)

구 분	계	일시 재가	단기 시설	동행 지원	주거 편의	식사 지원	건강 지원	안부 확인	정보 상담*
총계	21,524	2,906	8	532	1,092	4,571	154	309	11,952
2020	10,999	1,641	5	337	563	2,558	60	111	5,724
2019	10,525	1,265	3	195	529	2,013	94	198	6,228

※ 정보상담 : 돌봄대상자 기초적 욕구 및 주요 문제점 현장방문 등 확인(시 생활복지통합정보시스템 관리)

□ **추진내용 : 전 자치구 확대 추진('20. 8. 3. ~)**

- 미시행 20개구('19년 시범사업 5개구 외)에 「돌봄SOS센터」 확대 시행
- 사업내용 : 기존 8대서비스 중 '일시재가 식사지원' 등 핵심 돌봄서비스 중점지원
 - 시행 서비스 : 총 4종(일시재가, 단기시설, 식사지원, 정보상담서비스)
 - ※ 필요시, 다른 서비스(동행지원, 주거편의, 안부확인, 건강지원)도 구별 탄력적 운영
- **중장년가구(50세 이상~)로 지원대상 확대 및 기존 중위소득 85% 이하 비용 지원**

기 존	확 대
- 대 상 : 어르신(65세이상)·장애인 - 비용지원 : 기존 중위소득 85%이하 (※ 그 외 자부담)	- 대 상 : 중장년가구(50세이상~) 포함 - 비용지원 : 기존 중위소득 85%이하 (※ 코로나19로 인해 기존 중위소득 100%이하 '서울형긴급복지' 연계 한시적 지원)

- **추진방법 : 구(區) 단위 돌봄지원팀 신설 및 전담인력 3명이상 배치**
 - 정규 돌봄매니저 배치 전 '기간제근로자' 2~4명씩 구별 배치(93명)

❖ 전 자치구 확대 홍보 및 시범사업 사례 공유 위한 「돌봄SOS센터 발대식」 개최

- 일시·장소 : '20. 8. 4.(화) 14:00 ~ 15:00, 시청 다목적홀(본관 8층)
- 참석 : 약 90명(정무부시장, 시의회의원장, 보건복지위원회 위원장, 구청장협의회 회장 등)
- 내용 : 시범사업 사례발표, 돌봄매니저 활동키트 수여 및 조기 착의식, 슬로건 선포 등



□ **향후계획**

- 돌봄SOS센터 서비스 정보관리시스템 확대 오픈 : '20.9월중
- '20년 사업 모니터링 시행 : '20.10 ~ 11월
- 동 전담인력 채용·배치로 동단위 「돌봄SOS센터」로 사업 전환
 - 각 자치구별 인력배치 일정에 따라 전환('21.1월(8개구) 및 7월중(12개구))

5

서울형 복지전달체계 개선대책 추진

복지 사각지대 적극 발굴 및 지원을 위해 현 위기가구 발굴시스템을 보완하고 체계적인 복지서비스 제공방안 마련

□ 추진개요

- 사업근거 : 「사회보장기본법」 제29조(사회보장 전달체계)
- 주요내용
 - 서울시 실국, 산하기관 등 가능한 모든 채널을 통한 취약·위기가구 집중 발굴
 - 서울형 긴급복지 자격기준 완화, 서울형 기초생활보장제도 개선 등 적극 행정을 통한 서울형 복지 지원 확대
 - 돌봄SOS센터, 정신건강돌봄서비스 확대 및 4차 산업기반 IoT 기기 도입 등 돌봄서비스 기반 강화

□ 추진내용('20.8.18. 기준)

① 【발굴】 다양한 채널을 통한 위기가구 집중 발굴

- 서울시 기관연계망 활용 : 54가구 발굴
 - 장기요양보험센터 25개소(건강보험공단), 주거복지센터 26개소 통한 취약가구 발굴('20.7.1~)
 - 민간위탁기관(271개) 및 외부기관(법무부 등)을 활용한 위기가구 발굴 연계체계 구축
- 복지사각지대 발굴시스템(행복e음)을 통한 체납·위기가구 조사
 - '20.1~8월까지 총 5회 115,230명 조사(3회~5회차 조사 진행 중, 10월 완료 예정)
 - 2회차까지 위기가구 45,538명 중 9,241명 서비스(공적급여, 긴급복지 등) 지원 완료
- 전면적 전수조사를 통한 복지사각지대 발굴
 - '20. 1 ~ 2월 주민등록 사실조사 병행 사각지대 발굴(2,167가구), 고시원·모텔 등 비주택 거주자 발굴·연계(6,766건)
 - '20. 1 ~ 6월, 전입신고 시 복지상담 수요파악 의무화로 복지서비스 연계(1,912건)

② 【지원】 적극행정을 통한 복지지원 확대

○ 서울형 기초생활보장제도 운영 개선

- 만 75세 이상 노인가구에 대한 부양의무자 기준 폐지('20.8.3. 시행)
- 기준 중위소득 지원기준 완화(43% → 45%) 추진('21.1.1. 시행 예정)
 - ※ 「서울시 주민생활안정 지원에 관한 조례 시행규칙」 개정 통해 제도 정비('20. 10월중)

○ 서울형 긴급복지 자격기준 완화('20.1월)

- 재산기준 완화(242백만원 → 257백만원)

※ 코로나19로 인한 한시적 기준 완화 실시('20.7.1~12.31) : 중위소득 85%이하 → 100% 이하, 재산기준 257백만원 → 326백만원

- 돌봄SOS센터 서비스 일부 비용 지원(사회복지시설 이용비 항목 추가)

○ 서울형 긴급복지 제도의 공무원 재량권 적극 활용

- 복지플래너 현장조치권 부여(구비서류 미비 시 우선 보장, 추후 보완)
- 지원기준 미달시에도 긴급상황 발생시 동 사례회의 심사를 통해 적극 지원

③ 【관리】 서울시 미래형 돌봄서비스 기반 구축

○ 고독사 위험군 1인 가구 대상 '스마트 플러그 사업' 추진('20.9월 예정)

- IoT를 활용하여 위험가구의 안전 확인 및 고독사 예방
 - ▶ 자치구 공모사업 선정(5개구) 후 세부사업 시행(사업비 500백만원)

○ 위기가구 정신건강 돌봄 서비스 강화

- 25개 보건소 정신전담인력 배치(40명), 마음건강검진 및 상담지원 서비스 제공(197개 의료기관), 서울시 심리지원센터 3개소 운영(동북, 동남, 서남)

○ 돌봄SOS센터 서울시 전역 확대 추진('20.8월)

- 자치구 돌봄지원팀 신설 후 전담인력 3명 이상 배치(93명)

□ 향후계획

- 75세 이상(찾동 보편방문 제외) 고령자 대상 복지서비스 안내 : '20.8월~
- 주민 최접점 기관(파출소, 세무서 등) 복지서비스 홍보물 비치 : '20.9월
- 시 투자출연기관 및 민간위탁기관을 통한 위기가구 발굴 확대 : '20.9월
- 위기가구 발굴을 위한 업무협약(법무부, 대한적십자사) 추진 : '20.10월

6 어르신 공공요양시설 확충

노인성 질환으로 장기요양등급을 받은 어르신들에게 돌봄서비스를 제공하는 공공 요양·주야간보호시설을 확충하여 부양가족의 부담 경감을 지원

□ 추진개요

- 이용자 선호 높은 공립 실버케어센터 건립 : 6개소, 사업비 162억원
 - 시립(동대문, 마포, 강동, 서대문, 송파), 구립(용산)
- 요양 주야간보호시설 치매전담형 시설 전환(개보수) : 5개소, 사업비 10억원
 - 시립 3개소(성동, 마포, 영등포), 구립(중구), 법인 1개소(미정)



동대문 실버케어센터



마포 실버케어센터

□ 추진실적('20.7월말 기준)

- 동대문('19.4월 착공), 마포('19.8월 착공) : **공사중**
 - 동대문(골조 공사중/ 공정률 32%), 마포(지하층 공사중/ 공정률 25%)
- 송파, 강동, 서대문, 구립용산 : **설계 용역중**
 - 강동('20.10월 완료), 서대문('20.10월 완료), 송파('20.11월 완료), 구립용산('20.9월 완료)
- 구립중구 : **입찰 공고**
 - ※ 구립서초 생활SOC 복합화 사업 지원 : 복합복지타운 조성 타당성 조사 용역중(1억원, ~ '20.9월)

□ 향후계획

- 시립동대문·마포실버케어센터 건립 공사시행 : ~ '20.12월
 - 동대문('21. 3월 준공), 마포('21.12월 준공) 민간위탁 운영계획 수립
- 시립강동·서대문·송파, 구립중구·용산 설계용역 및 착공 : ~ '20.12월
- 치매전담형 시설 전환 법인 수요조사 실시 : '20.9월 ~

7 포스트코로나 50+세대 및 어르신일자리 지원

코로나19 사태 장기화에 대비한 50+세대와 어르신 대상 일자리 발굴 및 안전 관리강화를 통해 중단없는 일자리 제공 및 안정된 노후생활 유도

□ 추진개요

- 사업대상 : 50+세대 및 65세 이상 어르신
- 주요내용 : 코로나 대응 비대면 및 방역 일자리 발굴 지원
- '20년 목표 : 79,055명(보람일자리 3,055명, 어르신일자리 76,000명)
- 사업예산('20) : 195,655백만원(보람일자리 10,910백만원, 어르신일자리 184,745백만원)

□ 추진실적('20.7월말 기준)

- 코로나19 상황에 적합한 50+일자리 공모 및 발굴 : 12개 기관 300명
- 안전 컨설턴트, 근린공원보안관, 이주민상담사, 코로나 예방 및 방역사 등
- 안전한 경로당 이용을 위하여 보람일자리 활용, 코로나19 현장점검 실시
- 경로당복지파트너(220명) 활용, 쉼 경로당(3,467개소) 방문점검
- 코로나 예방 강화로 어르신 일자리 운영(7월 이후) : 74,216명
- 공익형 62,743명, 사회서비스형 2,347명, 시장형 8,141명, 취업알선형 985명
- 비대면 및 실외분산 등으로 사업 변경(131개 사업, 6,664명)
- 감염병 예방 및 집중호우 대비 어르신일자리 지원시설 안전점검 실시 : 16개 시니어클럽
- 배수펌프, 수방자재 등 비치여부, 정기적인 방역, 안전교육 실시 등 점검

□ 향후계획

- '21년도 포스트코로나에 적합한 중장년 일자리 수요조사 실시 : '20. 8월~
- 자치구 및 수행기관(234개소) 대상 '21년도 희망 사업 및 신규일자리 조사
- '20년도 서울시 50+일자리 성과공유회 개최(예정) : '20.12월
- 2020년도 50+일자리 사업추진 성과보고, 우수사례 공유 등

8 인생2막 지원을 위한 50+캠퍼스 및 센터 확충

급증하는 50+세대의 인생재설계 등 다양한 욕구를 반영하여 권역별·지역별 캠퍼스 및 센터 확충을 통해 맞춤형 인생이모작 지원 강화

□ 추진개요

- 사업내용 : 중장년층 제2인생 재설계 교육, 일자리 및 문화·여가 지원
- 목 표 : 총 25개소(캠퍼스 6개소, 센터 19개소) ※ 캠퍼스 없는 구에 센터 건립·운영비 지원
※ ('20년) 북부캠퍼스, 센터 3개소 ('21년) 동남캠퍼스, 센터 2개소 ('22년 이후) 동부캠퍼스, 센터 8개소
- 운영현황 : 9개소(50+ 캠퍼스 3개소, 50+ 센터 6개소) ※ '20. 7월말 기준

50+ 캠퍼스			50+ 센터	
서부(은평)	통일로 684	'16.5월 개관	도심권('14. 7월), 동작('16. 2월)	
중부(마포)	백범로 31길21	'17.3월 개관	영등포('16. 5월), 노원('16. 12월)	
남부(구로)	오류로 36-25	'18.3월 개관	서대문('18. 7월), 성북('19. 2월)	

- 사업예산('20) : 15,088백만원(캠퍼스 13,588백만원/센터 1,500백만원)

□ 추진실적('20.7월말 기준)

50+ 캠퍼스	50+ 센터
- 건립(2개소) : 북부(도봉, '18.6월~'20.10월), 동남(강남, '19.6월~'21.9월)	- 건립비 지원(1,500백만원) : 강동('20.3~5월)
- 설계(1개소) : 동부(광진, '19.9월~'20.10월)	- 센터 개관을 위한 사전준비 지원(3개소) : 금천·강서·서초('19.9월~)

□ 향후계획

- 북부(도봉)캠퍼스 개관 : '20. 11월
- 동부(광진)캠퍼스 착공 : '20. 12월
- 50+ 센터 신규 개관 예정(5개 자치구)
 - 금천('20.9월), 강서('20.9월), 서초('20.10월), 양천('21.4월), 강동('21.8월)
- 미설치 자치구(8개구) 50+ 센터 추가건립 수요조사 : '20. 10월~11월

작성 자

인생이모작지원과장: 정경숙 ☎2133-7795 인생이모작정책팀장: 손선희 ☎7797 담당: 김 홍 ☎7800
인생이모작시설팀장: 이영미 ☎7808 담당: 김민식 ☎7809

9

강서구 등촌동 「어울림플라자」 조성

강서구 등촌동에 소재한 (구)정보화진흥원 부지에 장애인과 비장애인이 함께 이용하는 복합 복지·문화시설 조성

□ 추진개요

- 위 치 : 강서구 공항대로 489(등촌동)
- 규 모 : 지하4층 / 지상4,5층(대지면적 6,683㎡, 연면적 23,758㎡)
- 주요시설 : 장애인특화시설, 문화·체육시설, 임대시설 등
 - 장애인특화시설 : 연수시설(객실, 회의실, 세미나실 등), 장애인치과병원 등
 - 문화·체육시설 : 도서관, 다목적홀, 공연장, 수영장, 체육센터 등
 - 임대시설 : 기술종합단지(장애인 관련 IT 기업 등 입주), 근린생활시설 등
- 사업예산 : 72,200백만원(시비 50,539, 민간자본(SH공사) 21,661)

□ 추진실적('20.7월말 기준)

- 지역주민과의 지속적 소통을 위한 그룹별 면담 : '20. 1~2월
 - 어린이집 학부모 대표단, 등촌1동 주민자치위원장, 하늘채아파트 주민대표 등 면담 진행
- 어울림플라자 문답집 제작·배포 : '20. 2~5월
- 「어울림플라자」 조성사업 변경 추진계획 수립 : '20. 5월
 - 현상 설계공모안 반영, 주차장, 근린생활시설, 장애인치과병원(의원급 → 병원급) 확대
- 어울림플라자 조성사업 주민설명회(온라인 생중계) 개최 : '20. 7월
 - 사업추진계획 및 철거 안전대책 공유, 주민 의견수렴

□ 향후계획

- 구립 어린이집 입시 이전 : '20. 8~9월
- 그룹별 주민 면담 및 주민협의체 구성·운영 : '20. 8월~
- (구)정보화진흥원 건물 철거 : '20. 9월~

10

장애인의사소통권리증진센터 및 피해장애인 쉼터 개소

전국 최초로 장애인 의사소통 권리증진을 위한 전문기관을 운영하고 피해 장애인 보호를 위해 법적 기준을 충족한 쉼터 개소

□ 추진개요

① 장애인의사소통권리증진센터

- 위 치 : 서울특별시 영등포구 국회대로76길 33, 6층
- 주요업무 : 장애유형별 의사소통 지원서비스 제공 및 확대 등
- 수탁기관 : 사단법인 한국뇌병변장애인인권협회
- 사업예산('20) : 180백만원(시비 100%)

② 피해장애인 쉼터(두 번째 쉼터)

- 주요업무 : 피해장애인 보호·숙식, 의료지원, 심리상담, 일상생활 훈련 등
- 수탁기관 : 사단법인 한국장애인부모회
- 사업예산('20) : 560백만원(시비 100%)

□ 추진실적('20.8.18. 기준)

- 피해장애인 쉼터 민간위탁 시의회 동의 : '20. 2월
- 의사소통권리증진센터 민간위탁 운영 평가위원회 심의 통과 : '20. 3월
- 피해장애인 쉼터 수탁법인 선정 및 협약 체결 : '20. 6~7월
- 장애인의사소통권리증진센터 민간위탁 시의회 동의 : '20. 6월
- 장애인의사소통권리증진센터 수탁기관 협약 체결 : '20. 8월

□ 향후계획

- 서울시 피해장애인 쉼터 리모델링 및 운영 준비 : '20. 8~10월
- 서울시 장애인의사소통권리증진센터 개소 : '20. 9월
- 서울시 피해장애인 쉼터 개소 : '20.11월

11 장애인 활동지원 확대 시행(고령·발달장애인 특별지원)

65세 이상 고령장애인 및 코로나19로 사각지대에 놓인 중·고교 발달장애인 대상 활동지원 강화로 돌봄공백 해소

□ 추진내용

① 고령 장애인(65세 이상) 한시지원

- 필요성 : 65세 이상 장애인은 활동지원서비스에서 노인요양서비스로 의무 전환되어 지원시간이 급격히 감소함에 따라 돌봄 사각지대
 - 서비스 지원시간 1일 최대 24시간 제공에서 4시간으로 감소(20시간↓)
- 지원대상 : 총 22명
 - 국가인권위 긴급구제자(6명), 65세 도래 최종증(14명, X1 360점 이상), 65세 탈시설(2명)
- 지원기간 : 기존 시비 제공시간(인권위 구제자, 65세 도래자), 월 120시간(탈시설 장애인)
- 지원기간 : '20.6월 ~ 12월(한시 지원)
- 사업비 : 1,000백만원(시비 100%)

② 발달장애인 방학기간 특별지원

- 지원대상 : 중·고교 재학 발달장애인 870명(지적·자폐성 장애인)
- 지원금액 : 7~8월 방학기간 중 월 1회 27만원
- 사업비 : 활동지원급여에서 총당(국:시:구, 50:36:14)

□ 향후계획

- 정부의 고령 장애인 활동지원 신규 예산 편성 현황 파악 : '20.9월~
 - ※ 복지부 고령 장애인 활동지원 신규 예산 편성('20.8월, 60시간 15백명)
- 정부 예산 미편성 시, 사회보장위원회 협의 후 전액 시비 예산으로 편성 : '~'20.12월
 - ※ 지원대상 : '20년 한시사업 지원대상자 포함, '21년 65세 도래자 중 최종증장애인

12

장애인복지관 등 장애인복지시설 희망일자리 사업 추진

코로나19 장기화에 따라 취업 취약계층인 장애인 등에게 방역·소독·위생 등 일자리 제공을 통한 사회참여 확대 추진

□ 추진내용

- 사업명 : 장애인복지시설 희망일자리 사업
- 사업기간 : '20. 9~12월(최대 4개월)
- 선발인원 : 250명(60% 장애인 선발)
 - 장애인 150명(만18세 이상 등록장애인), 일반 100명(사업 개시일 현재 만 18세 이상 근로능력 있는 서울시민)
- 사업내용
 - 장애인복지시설 시설물 방역 및 이용자 감염예방 관리 방역 지원
 - 장애인 복지서비스 체감도 향상을 위한 도시락 배달 지원 등
- 근무기관 : 장애인복지시설 91개 기관
 - 장애인복지관(44개), 장애인자립지원센터(24개), 체육 및 의료시설(18개), 장애인가족지원센터(5개)
- 근로조건 : 최대 주 30시간(6시간 근무)
- 근로기간 및 임금 : 최대 4개월, 시급 8,590원(최저임금), 4대 보험 포함
- 사업예산 : 1,708백만원(국비 1,537백만원, 시비 171백만원)

□ 추진실적('20.7월말 기준)

- 장애인복지시설 희망일자리 사업추진계획 수립 : '20. 7. 30.
- 희망일자리 사업 계획 통보(시 → 자치구) : '20. 7. 31.
- 참여자 모집 및 접수(자치구별 모집) : '20. 8. 5. ~

□ 향후계획

- 희망일자리 사업 근무지 배치 등 : '20. 9. 1. ~

13 쪽방 주민 생활환경 개선

쪽방상담소를 포함한 기존 편의시설 확충 및 무더위·한파 쉼터 설치 등 종합지원센터를 조성하여 주민생활안정 지원을 위한 거점 확보

□ 추진내용

○ 동자동 쪽방주민지원시설 리모델링 공사

- 위치/규모 : 용산구 동자동 9-7외 1필지 / 지상4층·지하2층(연면적 588.88㎡)
- 사업기간 : '18.12월~'20.10월 (도시기반시설본부 공사 시행)
- 사업비 : 4,081백만원 (민간건물 매입비 2,500 / 시설비 1,581)



동자동종합지원시설 조감도

○ 창신동 쪽방주민지원시설 리모델링 공사

- 위치/규모 : 종로구 창신동 390-5외 1필지 / 지상2층·지하1층(연면적 222.14㎡)
- 사업기간 : '19. 7월~'20.12월 (종로구 공사 시행)
- 사업비 : 2,640백만원 (민간건물 매입비 1,890 / 시설비 750)

□ 추진실적('20.7월말 기준)

○ 동자동 쪽방주민지원시설 리모델링 공사 : 공정률 61%

- '19.12월 : 리모델링 공사 착공 (건축, 전기, 통신, 기계 등)
- '20. 3~5월 : 벽체 등 철거공사, 외벽 비계 등 가설공사, 구조 보강공사
- '20. 6~7월 : 외벽·벽체·칸막이 공사, 배관·배선·엘리베이터 등 설치공사

○ 창신동 쪽방주민지원시설 리모델링 공사 : 설계용역 실시 중

- '20. 2~4월 : 정밀안전점검 및 구조보강설계용역 계약
- '20. 5~6월 : 설계용역 기술타당성 재심사(시멘트벽돌조→철근콘크리트조 등)
- '20. 7월 : 설계용역 계약 및 시행

□ 향후계획

- 동자동 쪽방주민지원시설 준공 및 개소 : '20.10월 ~ 11월
- 창신동 쪽방주민지원시설 준공 및 개소 : '20.12월 / '21.1월

IV. 서면 보고 (각 부서별)

1. 복지정책과	37
2. 지역돌봄복지과	49
3. 어르신복지과	59
4. 인생이모작지원과	69
5. 장애인복지정책과	79
6. 장애인자립지원과	89
7. 자활지원과	97

복지정책과

1. 서울시 사회보장위원회 운영 39
2. 국민기초생활보장 수급자 지원 40
3. 서울형 기초보장제도 지원 41
4. 보훈대상자 예우 및 보훈단체 지원 42
5. 재해구호 체계 구축 및 신속 대응 43
6. 생활복지통합정보시스템 운영 및 유지관리 44
7. 법인·시설 관리시스템 운영 및 유지관리 45
8. 복지인프라 공공성 강화 「법인 인증제 사업」 46
9. 공공 사회서비스 창출, 사회서비스원 운영 지원 47

1 서울시 사회보장위원회 운영

□ 추진개요

- 근거 : 「사회보장급여법」 제40조, 서울시 사회보장위원회 구성 및 운영 조례
- 기능
 - 사회복지에 관한 정책방향·시행계획 등 중요사항 연구·조정
 - 생활보장사업 시행계획 심의, 사회복지법인 이사 추천, 서울시민복지기준 평가·시민발표 등
- 위원회 구성 및 운영
 - 위원수/임기 : 총30명(위촉직 28, 당연직 2)/18.10.26. ~ '20.10.25.(위촉일로부터 2년간)
 - 회의운영 : 정기회 연 2회 이상, 임시회는 필요한 경우 수시 개최
- 사업예산('20) : 20,650천원(시비 100%)

□ 추진실적('20.7월말 기준)

- 사회보장위원회 회의 개최 : 2회(서면심의 4월, 7월)
 - '20년도 연차별 지역사회보장계획 심의 및 복지정책실·여성가족정책실 업무보고
 - '19년도 연차별 지역사회보장계획 결과 심의 등
- 사회복지법인 외부추천이사 추천 소위원회 등 개최 : 2회(3월, 6월)

▶ 20년 개선사항 : 제14대 사회보장위원회 구성 및 소위원회 운영 확대

- 제13대 사회보장위원회 임기만료('18.10.26~'20.10.25)로 제14대 위원회 구성
- 소위원회 운영 확대 : 3개 위원회('19년) ⇒ 4개 위원회('20년)
 - ※ 기획, 지역사회보장계획 수립(평가), 사회복지법인 외부이사 추천, 서울시민복지기준 2.0(신설)

□ 향후계획

- 사회보장위원회 정기회 개최(14대 보장위원회 구성 등) : '20. 9월
- 사회보장위원회 소위원회 개최 : 연중(수시)

2 국민기초생활보장 수급자 지원

□ 추진개요

- 사업목적 : 국민기초생활보장법에 따라 기초생활수급자로 선정된 자에 대하여 생계, 의료, 주거 등 필요한 급여를 지원하여 최저생활 보장
- 선정기준 : 신청가구의 소득인정액 기준과 부양의무자 기준 동시 충족
 - 소득인정액 기준 : 급여종류별 기준중위소득 이하

(단위 : 원)

구 분 \ 가구규모	1인가구	2인가구	3인가구	4인가구	5인가구	6인가구
기준 중위소득	1,757,194	2,991,980	3,870,577	4,749,174	5,627,771	6,506,368
생계급여(중위소득 30%)	527,158	897,594	1,161,173	1,424,752	1,688,331	1,951,910
의료급여(중위소득 40%)	702,878	1,196,792	1,548,231	1,899,670	2,251,108	2,602,547
주거급여(중위소득 45%)	790,737	1,346,391	1,741,760	2,137,128	2,532,497	2,927,866
교육급여(중위소득 50%)	878,597	1,495,990	1,935,289	2,374,587	2,813,886	3,253,184

- 부양의무자 기준 : 부양의무자가 없거나, 있어도 부양능력이 없거나 또는 부양을 받을 수 없어야 함(부양의무자 : 1촌의 직계혈족 및 그 배우자)

□ 추진실적('20.7월말 기준)

- 수급자 현황 : 245,273가구 / 350,431명

기초생계급여		기초의료급여		기초주거급여		기초교육급여	
가구	명	가구	명	가구	명	가구	명
170,499	220,746	184,036	243,648	232,258	325,797	30,072	42,112

- 사업예산('20) : 710,610백만원(일반 : 국60%/시28%/구12%, 시설: 국50%/시50%)

□ 향후계획

- 수급 자격 정기 확인조사 및 월별 확인조사 : 정기(10월), 수시(매월)
- 자치구 지방생활보장위원회 개최 및 운영 관리·감독 : 매월

3 서울형 기초보장제도 지원

□ 추진개요

- 사업목적 : 생활수준은 어려우나 부양의무자 등 법정기준이 맞지 않아 보호를 받지 못하고 있는 비수급 빈곤층을 지원하여 복지사각지대 해소
- 사업대상 : (소득) 중위소득 43% 이하, (재산) 총 135백만원 이하
(부양의무자) 소득(4인기준 7,741천원) 및 재산(6억원 이하)
- 사업내용 : 국민기초생활보장제도의 법정기준에 미달하는 비수급 빈곤층 지원
 - 생계급여(맞춤형 생계급여의 1/2), 해산급여(70만원), 장제급여(80만원)
- 사업예산('20) : 19,935백만원(시비 100%)

□ 추진실적('20.7월말 기준)

- 수급자 현황 : 3,865가구 4,669명

구 분	2013년	2014년	2015년	2016년	2017년	2018년	2019년	2020.7월
가 구	3,912	4,158	3,740	3,987	5,175	5,264	4,074	3,865
인 원	5,657	4,891	4,469	4,628	6,062	6,108	4,712	4,669

- 만 75세이상 노인에게 대한 부양의무자 기준 폐지 시행 : '20. 8. 3.
 - 보도자료 제공('20.7.28), 자치구 소식지 게재 등 홍보 및 대상자 발굴
 - ※ 다만, 부양의무자가 소득(연1억원) · 재산(9억원)이 있는 경우에는 부양의무자 기준 적용

□ 향후계획

- 서울형 기초보장제도 소득기준 완화를 위해 제도 정비 완료 : '20. 10월
 - ※ 「서울시 주민생활안정 지원에 관한 조례 시행규칙」 제2조제1항제7호 개정 추진('20.6월~10월)
- 소득기준 완화(기준중위소득 43% → 45%) 시행 : '21. 1월

4 보훈대상자 예우 및 보훈단체 지원

□ 추진개요

- 근거 : 서울특별시 국가보훈대상자 예우 및 지원에 관한 조례 등
- 사업대상 : 서울시 거주 국가보훈대상자 113,000여명, 11개 보훈단체
- 사업내용
 - 국가유공자 대상 보훈수당(참전명예 등 5종) 및 기념일 위문금 지급(연 5회)
 - 보훈단체(광복회 서울시지부 등 11개) 사업비 및 운영비 지원
- 사업예산('20) : 61,612백만원('19년 55,041백만원 대비 증6,571백만원)

□ 추진실적('20.7월말 기준)

- 국가유공자 보훈 수당 및 기념일 위문금 지급 : 31,029백만원
 - 보훈수당 : 월 42,772명, 29,228백만원

구 분	참전명예 (참전유공자)	보훈명예 (애국지사)	생활보조 (저소득층)	보훈예우 (민주화·특수임무)	독립유공생활지원 (저소득층)
지급액 (월 인원)	23,691백만원 (33,600명)	10백만원 (7명)	2,864백만원 (5,380명)	203백만원 (485명)	2,460백만원 (3,300명)
월 지급액	10만원	20만원	10만원	10만원	20만원

- 3·1절, 광복절 등 기념일 위문금 : 총 25,875명, 1,801백만원
- 독립유공 생활지원수당 신설('20.3월) 및 지원 : 월 20만원
 - 지급대상 : 중위소득 70% 이하 독립유공자 본인 또는 유가족(자녀, 손자녀)
- 생활보조수당 지급대상 확대('20.3월) 및 지원 : 월 10만원
 - (기존) 수급권자 또는 차상위계층 국가유공자 본인 → (확대) 본인 또는 선순위 유족(1인)
- 보훈단체 활동 지원 : 1,831백만원
 - 코로나19 방역활동(고엽제, 특수임무), 수해 피해지역 복구지원(특수임무) 등 51개 사업
- 보훈현장 의견 수렴을 위한 보훈단체장 간담회 개최 : '20. 6월
 - 건의사항 : 보훈수당 인상, 제2보훈회관 건립 요청 등 10건

□ 향후계획

- 생활보조수당 인상(현행 10만원→20만원) 위한 조례개정 추진 : '20년 하반기
- 보훈단체의 안정적 업무추진을 위한 사무공간 확보 추진 : '20년 하반기

5 재해구호 체계 구축 및 신속 대응

□ 추진개요

- 추진목적 : 집중호우·태풍 등 자연재난과 대규모 화재·붕괴·폭발 등 사회재난에 따른 이재민에 대한 구호를 통해 조속한 생활안정에 기여
- 근거 : 재해구호법 및 서울시 재난관리기금 설치 및 운용에 관한 조례
- 사업대상 : 이재민과 일시대피자
- 사업내용
 - 이재민에 대한 응급·장기구호, 침수주택 및 세입자에 대한 지원(재난지원금 등)
 - 임시주거시설 관리, 재해구호물자의 구매·보관, 무더위쉼터 냉방비 지원 등
- 사업예산('20) : 529,973백만원
 - 재난긴급생활비(476,011백만원), 복지시설·어린이집 코로나 방역물품(11,409백만원), 어르신 무더위쉼터 냉방물품 지원(4,894백만원), 격리시설 생활치료센터 등(9,842백만원), 여치금(27,817백만원)

□ 추진실적('20.7월말 기준)

- 2020 재해 대응업무 수행 : '20. 7~ 8월
 - 사전 대응체계 강화
 - ▶ 2020년 서울시 재해구호계획 수립 및 현장조치 안내서 배포 : '20. 3월
 - ▶ 재해 구호물자 지원(응급구호세트 195개) : '20. 3월
 - ▶ 코로나19 예방을 위한 임시주거시설 방역 지침 보완 시행 : '20. 8월
 - 집중호우 이재민(7개 자치구, 17세대 39명 발생) 지원 : 임시주거시설 제공, 응급 구호세트 및 식료품, 마스크 등 구호물품 지급
 - ▶ 재난초기 상황대처 위해, 사자차구간 SNS 개통시기 변경 : 재해발생 후 → 2단계 비상발령시
- 장마후 폭염에 따른 무더위쉼터 운영비 추가지원 : 533백만원 집행

□ 향후계획

- 집중호우 피해복구 비용 지원 : '20. 9월중
 - 피해규모 확정 후 재난지원금 시비부담분(지구 부담률 30~40%) 해당 자치구 지원 예정
- 코로나 2차 확산에 따른, 태릉선수촌 생활치료센터 운영비(25억) 등 추가 지원

6

생활복지통합정보시스템 운영 및 유지관리

□ 추진개요

- 추진목적 : 돌봄SOS센터 등 각종 특화된 사회복지서비스와 건강, 노인돌봄, 쪽방 등 타 복지관련 분야 정보를 공유하여 시민복지 욕구 탄력적 지원
- 근 거 : 서울특별시 복지정보시스템 구축 및 운영에 관한 조례
- 사업내용 : 시민 건강, 복지 향상 및 효율적 지원을 위한 시스템 개선 운영
- 사 용 자 : 서울시·자치구 담당자, 복지시설 종사자
- 사업예산('20) : 1,175백만원(시비 100%)

□ 추진실적('20.7월말 기준)

- 서울복지포털(wis.seoul.go.kr) 리뉴얼 사이트 오픈(1월)
 - 개인맞춤정보·복지지도·통합검색 추가 : ('19.7)방문수 2.5만명 → ('20.7)8만명
- 생활복지통합정보시스템 구축 및 유지관리 사업 추진(2월~)
 - 돌봄SOS 개선 방향 설계분석, 자원관리 기능점검, 서울아기건강 현황DB 제공
 - 건강돌봄·서울아기건강·쪽방거주자관리·긴급복지 기능 보완
 - 서울시 최초 ISMS-P(정보보호 및 개인정보보호관리체계) 인증 획득(6.24)
- 시스템 운영 효율화를 위한 파워유저 소통회의 개최(2월/7월)
 - 기능개선 건의 63건, 시스템 간소화 추진방안 검토
- 코로나19 '재난 긴급생활비' 신청 사이트 구축·운영
 - 내국인 재난 긴급생활비 신청(3.30~5.15) : 223만 가구 중 인터넷 신청 114만
 - 외국인 재난 긴급생활비 지원(8.31~9.25) 추진

□ 향후계획

- 시스템 운영·유지관리, 수기자료 전산화 등 추진 : '20.8 ~ 12월
- 재난 긴급생활비 지원시스템 자료이관 및 실적조회시스템 구축 : '20.8 ~10월

7 법인·시설 관리시스템 운영 및 유지관리

□ 추진개요

- 추진목적 : 사회복지 관련 법인·시설의 공공성 확보와 체계적 관리를 위한 정보시스템의 안정적 운영기반 조성
- 근거 : 서울특별시 복지정보시스템 구축 및 운영에 관한 조례
- 사업내용 : 법인·시설 관리업무의 효율적 지원을 위한 기능개선 및 유지관리
- 사용자 : 시·자치구 업무담당, 법인·시설 종사자, 서울시복지재단
- 사업예산('20) : 501백만원(시비 100%)

□ 추진실적('20.7월말 기준)

- 시스템 운영 활성화를 위한 사용자 교육 실시 : 총 4회
 - 서울시·자치구 업무담당자 대상으로 시스템·기능보강·서울형평가 교육
- 복지기관과의 정보공유, 협업을 위한 서비스 개선 및 운영(1~7월)
 - 요구사항의 체계적 관리를 위한 SR(Service Request) 프로그램 개발
 - 서울형시설평가 '20년 평가시설 지표적용 및 관련 프로그램 보완
 - 노숙인시설 현원 이력관리, 사례관리 현황 통계 등 노숙인종합지원시스템 개선
 - 기능보강사업관리 활용기관 확대 및 계약/정산보고 기능개선
 - ▶ ('18년)일반사회복지관, 장애인시설, 노인시설 → ('20년) 노숙인시설 추가

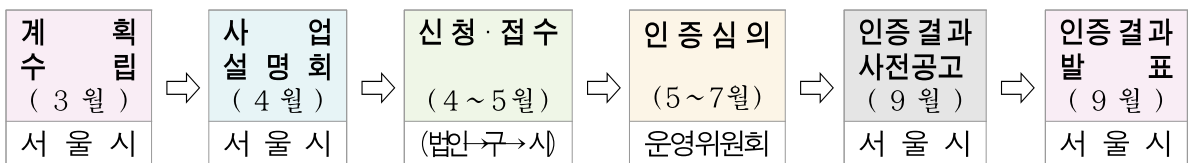
□ 향후계획

- '20년 서울형 시설평가(장애인복지관, 노숙인 시설) 업무지원 : '20.8 ~ 12월
- 법인·시설관리시스템 운영 활성화 및 현행화 추진 : '20. 8 ~ 12월

8 복지인프라 공공성 강화 「법인 인증제 사업」

□ 추진개요

- 추진목적 : 사회복지시설 운영 우수법인에 인증을 부여하여 복지시설 운영에 투명성 제고 및 사회서비스 질적 개선 견인
- 근거 : 사회복지사업법 제1조의2
- 사업대상 : 사회복지시설 운영 사회복지법인
- 지원내용 : 시립시설 운영 위탁심사 시 인증법인은 전입금(2,000만원) 부담 기준 제외, 위탁자 선정 가점(7점 이내) 부여, 인증서·현판 제작 등
※ 시립시설 운영 위탁심사 기준항목 내 전입금 2,000만원 이상 납부시 점수(2점) 부여
- 인증절차



□ 추진실적('20. 7월말 기준)

- 인증제 추진계획 수립 및 제도개선 마련 시행(지원 확대) : '20. 3월
 - 인증법인 가산점 확대 : '19년 3점(100점 만점) → '20년 7점 부여(최대 107점)
 - 인증법인 법인전입금 부담 폐지 : 신규위탁 심사시 법인전입금 기준 폐지
 - 인증 4년차('17년) 법인 모니터링 시행 : 인증법인 공신력 강화
 - 인증법인 사무국 직원 단체연수 지원 : '20년 단체연수 지원 대상 추가
- 인증사업 신청법인 심사(6개 신청) : '20. 7월

□ 향후계획

- 조건부 인증법인 시정·보완 및 인증법인 사전 공고 : '20. 9월
- '17년 인증법인 대상 모니터링 시행(6개 법인) : '20. 9월

9

공공 사회서비스 창출, 사회서비스원 운영 지원

□ 추진개요

- 설립근거 : 서울특별시 사회서비스원 설립 및 운영 지원 등에 관한 조례
- 인력현황 : 정원 572명 / 현원 289명(1본부, 5개 종합재가센터, 4개 어린이집)
- 사업예산 : 출연금 253억원
- 주요사업 : 종합재가센터 설치·운영, 국공립 사회복지시설 수탁 운영, 민간 사회서비스 기관 지원 등

□ 추진실적('20. 7월말 기준)

- 종합재가센터 5개소(상동, 은평, 강서, 노원, 마포) 운영, 상담 2,647건 및 서비스 608명 실시
 - 민간기피 돌봄대상자(치매노인, 중증장애인 등) 중점, '돌봄SOS센터'와 연계하여 노인장기요양 · 장애인활동지원 · 긴급돌봄서비스 제공
- 국공립 어린이집 위탁 운영(4개소), 원아 총 272명에게 보육서비스 제공
 - 시간연장 보육, 장애아 및 다문화아동 보육 등 공공보육의 모델 실천
 - ※ 4개 어린이집(노원, 서대문, 중랑, 은평) 현재 코로나19로 긴급돌봄(205명) 실시 중
- 코로나19 대응 긴급돌봄지원단('20.3월~) 설치·운영, 돌봄공백 최소화
 - 코로나19 감염증으로 인한 돌봄보호자 부재, 자가격리 등으로 돌봄공백 발생시 일상생활 및 외부생활 지원, 돌봄인력 동반입소 지원 실시
- 사회서비스원 돌봄종사자(총 214명) 생활임금 적용 등으로 좋은일자리 표본 제시
 - 요양보호사·활동지원사 월급제, 복리후생(휴일근로수당, 복지포인트, 건강검진비 등) 지원 등

□ 향후계획

- 종합재가센터(7개), 어린이집(2개), 데이케어센터(2개) 추가 개소 관련 자치구 협의
 - 종합재가센터(영등포, 송파, 양천, 서대문, 중랑, 도봉, 강동), 돌봄SOS센터와 연계 순차적 개소('20.9월~)
 - 데이케어센터(마포/'20.9월, 강서/'20.11월), 어린이집(영등포·강동/'20.9월)

작성 자

복지정책과장 : 박기용 ☎2133-7310 사회서비스팀장 : 김유진 ☎ 7746 담당 : 박선영 ☎ 7755

지역돌봄복지과

1. 희망두배 청년통장 지원 사업 51
2. 찾아가는 동주민센터 사업 추진 52
3. 제3기 고독사 없는 서울 추진 53
4. 서울형 긴급복지 및 한시적 기준 완화 54
5. 종합사회복지관 운영 지원 및 기능보강 55
6. 민간복지자원 협력 사업 56
7. 푸드뱅크·마켓 운영 지원 57

1 희망두배 청년통장 지원 사업

□ 추진개요

- 추진목적 : 주거비 상승, 학자금 대출 등으로 어려움을 겪고 있는 근로 청년의 자산형성을 지원하여 실질적 자립을 이룰 수 있는 토대를 제공
- 사업근거 : 서울특별시 주민생활안정 지원에 관한 조례 제4조
- 선발인원 : 3,000명 ※ 연도별 인원: ('15~'17) 각 1,000명 → ('18) 2,000명 → ('19) 3,000명
- 신청자격 : 근로 중인 서울거주 만 18세 이상~34세 이하 청년
 - 본인소득 : 월 237만원 이하(세금공제 전 금액)
 - 부모(배우자)소득 : 기준중위소득 80%이하
- 저축목적 : 주거·창업·교육·결혼자금 등
- 저축기간 및 금액 : 2·3년/ 10·15만원 중 선택
- 본인저축액에 대한 매칭지원 : 1:1(본인저축액의 100%)
- 사업예산('20) : 9,843백만원(시비 8,843백만원, 민간재원 1,000백만원)

□ 추진실적('20. 7월말 기준)

- '20년 제도개선 및 선발계획 수립 : '20. 1~5월
 - 본인 소득금액 상향 : ('19) 220만원 ⇒ ('20) 237만원
 - ※ 「서울시 주민생활안정 지원에 관한 조례 시행규칙」 상 기준중위소득 135% 이하 반영
 - 만기적립금 지급시 증빙서류 제출 ⇒ 적립금 사용계획서 제출
 - 재원구성비 조정 : 시비(80%)·민간재원(20%) ⇒ 민간재원 정액지원(10억원)
- '20년 신규참가자 선발 모집공고 및 접수 : '20. 7. 6. ~ 7.24.
 - 선발인원 접수결과 : 13,462명 신청(경쟁률 4.5:1)

□ 향후계획

- 자치구별 서류심사 및 최종 선정 : ~ '20.10.23.
- 약정체결 및 본인저축 시작 : '20.11월~

2 찾아가는 동주민센터 사업 추진

사업개요(복지분야)

- 추진목적 : 민원·일반행정 중심의 동주민센터에서 시민의 복지·건강을 살피고, 지역공동체 형성 지원 등을 통한 마을과 주민중심의 복지체계 구현
- 주요내용
 - 기본적인 삶이 위기에 처한 주민 발굴 및 지원
 - 찾아가는 방문상담 추진(65·70세 어르신, 출산·양육가정, 빈곤·돌봄 위기가정)
 - 주민의 다양한 욕구에 대한 원스톱 종합상담, 사례관리로 통합서비스 제공
 - 이웃을 돌보고 나눔을 실천하는 주민 발굴 및 지원을 통한 복지공동체 조성

추진실적('20. 7월말 기준)

- 코로나19 대응관련 취약계층 집중 모니터링 실시 및 감염예방 물품 지원

구분	감염예방 상담 현황(건)				감염예방 물품지원 현황(개)			
	합 계	방문상담	내방상담	전화상담	합 계	마스크	손소독제	기타 (체온계 등)
누 계 (1.27~6.30)	1,694,414	138,888	643,634	911,892	8,609,900	8,365,263	189,695	54,942

- 통합사례관리 사업 추진 실적

사례관리 가구	서비스연계 가구	통합서비스제공 건수	단순서비스연계 건수	사례회의 건수
2,413	4,867	3,995	4,564	4,040

- 민·관 통합사례관리 촉진사업 및 자치구 컨설팅 추진
 - 사업비 75,000천원 지원, 자치구 컨설팅 대상 선정·지원(4개구)
- 위기가정통합지원센터 신규 설치(8개구) 및 상담원 선발 지원
 - 신규 설치 및 운영비 235,500천원 지원, 50+보람일자리 상담원 16명 지원
- 찾동 복지사업(서비스 연계현황) 효과성 연구(서울복지재단) : '20.6월 ~
- 찾동 모니터링 실시(모니터링단 구성, 자치구 현장 점검) : '20.8월 ~

향후계획

- 위기가정통합지원센터 전 자치구 시행(종로·서초 2개구 추가) : '20.10월~

3 제3기 '고독사 없는 서울' 추진

□ 추진개요

- 추진목적 : 시민과 지역사회 등 다양한 복지공동체 활동을 통해 고독사 위험군별 (고·중·저) 맞춤형 복지서비스 지원으로 건강한 서울 구현
- 추진근거 : 서울시 고독사 예방 및 사회적 고립가구 안전망 확충을 위한 조례
- 사업대상 : 사회적 관계 등이 단절된 고독사 위험 1인 가구
- 사업내용 : 고독사 예방 및 사회적 고립가구 발굴, 맞춤형 서비스 지원
- 사업예산 : 875백만원
 - 주민관계망 형성사업 840백만원, 고독사 예방사업 운영(홍보 등) 35백만원

□ 추진실적('20. 7월말 기준)

- '20년 고독사 예방 '주민관계망 형성사업' 추진계획 수립 : '20. 2월
- 자치구·동별 '주민관계망 형성사업' 공모·선정 : '20. 2~3월
 - ('19) 23개구 80개동 → ('20) 24개구 120개동 확대
- 동별 '주민관계망 형성사업' 추진계획 수립·시행 : '20. 4~8월
 - 이웃살피미·이웃지킴이 등을 통한 고독사 발굴 및 관계형성·지원 등
- '20년 제3기 '고독사 없는 서울' 추진계획 수립·시행 : '20. 8월
 - 2대 정책목표, 5개 정책과제, 18개 단위사업 추진(11개부서, 25개 자치구)
- 고독사 위험가구 대상, 에어컨 200대 기증(서울사회복지공동모금회) : '20. 7~8월

□ 향후계획

- 고독사 예방 홍보 계획 수립 및 시행 : '20.9~12월
- '주민관계망 형성사업' 추진 동 현장 점검 : '20.11월
- '20년 고독사 예방사업 추진 평가 공유회 개최 : '20.12월

4 서울형 긴급복지 한시적 기준 완화

□ 추진개요

- 추진목적 : 긴급 위기상황으로 인해 생계유지가 곤란한 저소득 위기가구에 생계비, 주거비, 의료비 등을 신속 제공하여 안정적 생활 유지 지원
- 추진근거 : 서울특별시 주민생활안정 지원에 관한 조례 제4조
- 추진목표 : 25,000가구 발굴·지원
- 사업대상 : 긴급복지 및 제도적 지원을 받지 못하는 저소득 위기가구
- 한시적 기준완화 : '20. 7.1.~ 12.31
 - 소득기준 : 기존 중위소득 85% 이하 → 100% 이하

구 분	1인 가구	2인 가구	3인 가구	4인 가구	5인 가구	6인 가구
중위소득 85%	1,450,957원	2,470,549원	3,196,027원	3,921,506원	4,646,984원	5,372,462원
중위소득 100%	1,757,194원	2,991,980원	3,870,577원	4,749,174원	5,627,771원	6,506,368원

- 재산기준 : 257백만원 이하 → 326백만원 이하
- 금융재산 : 10백만원 이하(생활준비금 공제비율 65% → 100%)
- 사업예산 : 26,655백만원(시비 100%)

□ 추진실적('20. 7월말 기준)

- 생계·의료·주거비·기타(연료·장제·전기료 등)지원 : 12,514가구/4,843백만원
- 코로나19 자가격리자 물품지원 : 50,518건/4,756백만원
- 보건복지부 제도 변경 협의 완료('20년 서울형 긴급복지 재산기준 등 완화)

□ 향후계획

- 서울형 긴급복지 자치구 보조금 교부 및 집행 : '20.9월
- 서울형 긴급복지 홍보물 제작 및 배포 : '20.10월

5 종합사회복지관 운영 지원 및 기능보강

□ 추진개요

- 추진목적 : 지역사회복지 실천의 중추적 역할 수행기관인 종합사회복지관 운영 지원 및 기능보강 통해 시민 누구에게나 적정 수준의 복지서비스 제공
- 추진근거 : 「사회복지사업법」 제34조 및 제42조
- 사업대상 : 총 98개소(시립 1, 구립 52, SH/LH 30, 법인 15)
 - ※ 정수(T/O)외 시설(유락·중립) : 운영비 특별지원 연 6천만원, 기능보강비 지원 제외
- 사업내용 : 3대 기능(사례관리·지역조직화·서비스제공) 추진, 시설 증축 및 개·보수 등
- 사업예산('20) : 총 99,675백만원('19년 대비 4,749백만원 증액)
 - 운영비 : 95,245백만원('19년 대비 4,208백만원 증)
 - 기능보강 : 4,430백만원('19년 대비 541백만원 증) ※ 시립100%영입대70%구립법인70~30%지원

□ 추진실적('20.7월말 기준)

- 복지관 운영비 및 기능보강사업비 집행 : 72,072백만원
 - 운영비 67,981백만원(98개소), 기능보강비 4,091백만원(92개소, 286개 사업)
- 복지관 운영지원계획 설명회(1월) 및 기능보강 사업설명회(2월) 개최
- '20년 추가 및 '21년 기능보강사업 타당성 검토의뢰 : '20. 3월
- 「서울시사회복지관의 날」 개최 : '20. 5.19.
- 「'21년 기능보강사업」 최종 대상사업 선정 : '20. 6.19.

□ 향후계획

- 4분기 운영비('20. 9월) 및 추가(일반 2건) 기능보강사업비('20. 10월) 교부
- 복지관 종사자 교육(CEO 인사노무교육, 성인지교육 등) : 매 분기(필요시 수시)

6 민간복지자원 협력 사업

□ 추진개요

- 추진목적 : 공공지원에서 제외되는 복지사각지대 저소득 시민을 위해 민간복지자원을 적극 발굴·연계 지원

목 표 액 : 1,235억원

- 기부식품 등 제공사업 운영 : 565억원
 - 생산·유통·판매·사용과정의 식품을 기부 받아 어려운 이웃에게 전달
- 민간 기부모금활동(따뜻한 겨울나기사업, 연중모금) 추진 : 397억원
 - 추진기간 : '19. 11. 20. ~ '20. 2. 19. ※ 통장사업(10억원) 포함
- 기업의 지속가능한 사회공헌 참여 확대 : 273억원
 - 저소득 취약계층 위한 민간복지자원 발굴·연계 ※ 구 명절맞이 나눔 행사 민간지원 50억원 포함

□ 추진실적('20.7월말 기준)

- 732.6억원(목표 1,235억원 대비 59.3% 달성) ※ '19년 : 1,115억원(목표 1,230억원 대비 91% 달성)
 - 기부식품 등 제공사업운영(푸드뱅크·마켓) : 222억원 - 민간 기부모금활동* 추진 : 396.6억원
 - ※ 민간 기부모금활동 : 따뜻한 겨울나기 378.8억원, 연중모금 7.8억원, 통장사업 10억원
 - 사회공헌 참여 확대 : 114억원(기업사회공헌 40억원, 자치구 나눔행사 49억원, 기타* 25억원)
 - ※ 기타 실적(25억원) : 따뜻한겨울나기 기간 내 지정기탁금, 영수증 미발급, 기간외 성금 등

□ 향후계획

- 지역사회 기반 사회공헌 기업·단체 발굴 및 인정(30개 ⇒ 50개 기업) : 연중
- 기업의 사회공헌 참여 협약체결 확대('19년 90개 → '20년 100개) : 연중
- 중견기업 사회공헌 홍보·컨설팅 다양화로 기부량 확대 : 연중
- 복지수요에 맞는 다양한 민간자원 개발 및 연계추진 : 연중

7 푸드뱅크·마켓 운영 지원

□ 추진개요

○ 추진목적

- 생산·유통·판매·사용과정의 식품을 기부 받아 어려운 이웃에게 전달
- 민간 기부자원 발굴하여 소외계층에 민간기부 자원 연계 물품 즉시 지원

○ 추진근거 : 식품기부 활성화에 관한 법률 제7조 및 동법 시행령 제7조 서울특별시 식품 등 기부 활성화에 관한 조례

○ 기부목표('20) : 565억원

○ 운영현황 : 37개소(광역 1, 기초푸드뱅크·마켓 24, 푸드뱅크 1, 푸드마켓 11)

□ 추진실적('20.7월말 기준)

○ 기부실적: 222억원(목표액 565억원 대비 39.3% 달성 / 단위: 백만원)

구분	기부실적	배분실적	이용가구	이용시설(건수)	비고
총계	22,256	46,367	123,375	6,186(125,552)	
광역푸드뱅크	2,687	23,317	7,700	68(229)	희망마차이동푸드마켓 긴급위기가구 등
기초푸드뱅크마켓	19,569	23,050	115,675	6,118(125,323)	

○ 기초푸드뱅크마켓 사업실태조사 : '20. 7~ 8월

□ 향후계획

○ 대학생 홍보 서포터즈 활성화를 통한 범시민 홍보활동 강화 : 연중

○ '21년 사업평가 지표 검토 회의 및 고지 : '20. 8~ 9월

○ 실무자 직무능력 향상교육 진행 : '20. 8~11월

○ 후원자 감사의 밤 개최(나눔활동 기부자, 자원봉사 유공자 포상) : '20. 12월

○ 기부기업과 함께하는 나눔행사 등 사회공헌활동 : 연중

- MG새마을금고, 이마트, 애경산업, 대상(주), 본아이에프 등

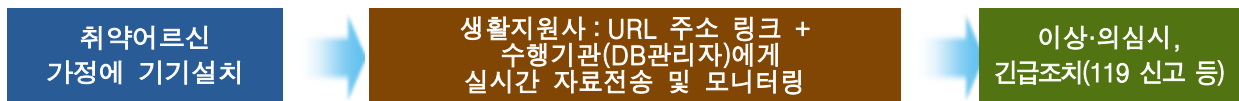
어르신복지과

1. 취약어르신 안전관리 솔루션(IoT) 사업 확대 61
2. 기초연금 지급 62
3. 노인학대 예방 및 피해자 지원체계 구축 63
4. 장기요양기관 좋은돌봄인증제 운영 64
5. 의료급여수급권자 장기요양급여비용 부담 65
6. 어르신돌봄종사자 지원 66
7. (가칭)망우리공원 웰컴센터 건립사업 67
8. 시립장사시설 위탁 운영 68

1 취약어르신 안전관리 솔루션(IoT) 사업 확대

□ 추진개요

- 사업목적 : 실시간 안전확인으로 고독사 방지 등 취약어르신의 안전망 강화
- 사업대상 : 10,000가구 (노인맞춤돌봄서비스 대상자 중 안전·건강 취약어르신)
※ 기존 5,000가구 + 5,000가구(상·하반기 각 2,500) 추가 설치
- 사업내용 : 빅데이터 활용, 가정내 취약어르신의 실시간 안전 확인
- 운영체계 : 기기보급〔1단계〕 → 솔루션 기반 대상별 맞춤형서비스 제공〔2단계〕



- 서비스활용 : 수집된 빅데이터로 안전확인 외 다양한 복지서비스 제공
- 사업예산('20) : 1,998백만원 (시비 100%)

□ 추진실적('20.7월말 기준)

- 운영현황 : 7,500대 (상반기 신규기기 2,500대 포함)
 - 사고 예방, 고위험군 어르신 안전확인 및 사망조기발견 등 총 17건('20.1~5월) 위험대처사례
- 효율적 코로나19 대응을 위한 비대면 IoT 모니터링(간접돌봄) 서비스 실시
 - 사물인터넷(IoT) 기술을 활용한 스마트 노인돌봄시스템의 기본토대 마련
 - 코로나19 감염증 확산에 따른 고위험 취약어르신 대상으로 사물인터넷(IoT) 기기 비대면 실시간 안전·안부확인 지속·강화 실시
- 수집된 빅데이터는 다양한 복지서비스 제공의 기초자료로 활용
 - 움직임, 온도, 습도, 조도 측정으로 어르신 활동상황, 집안 냉난방상태 등 실시간 파악
 - 폭염·한파시 우선 지원대상자 선정, 조도 지수로 LED 우선 교체, 습도가 높은 가구의 주거환경개선 우선 지원 등 적기 대응 용이(행정시간 및 인력절감 효과)

□ 향후계획

- IoT 재약정 기기 재계약 및 하반기 신규설치(2,500대) : '20. 9~11월
- IoT 모니터링 및 결과 보고 : 수시, 12월

2 기초연금 지급

□ 추진개요

- 사업목적 : 기준소득 인정액 이하 어르신에게 안정적 소득기반 제공으로 생활안정 지원 및 복지증진
- 사업대상 : 만 65세 이상, 소득하위 70% 어르신(약 83만명)
- 주요내용 : 소득인정액이 선정기준액 이하인 어르신에게 기초연금 지급

(단위: 원)

구 분	단독가구	부부가구	연금액(최저~최고)
기초연금 선정기준	1,480,000	2,368,000	25,470 ~ 300,000

※ 2020년 1월부터 소득하위 40%에 최대 월 30만원 지원

❖ 월소득인정액 산정방식

소득평가액 + 재산의 소득환산액

$$\left\{ \begin{array}{l} \{ (일반재산 - 1억3500만원) + (금융재산 - 2,000만원) - 부채 \} \\ \times \text{소득 환산율}(4\%) \div 12\text{개월} + \text{고급자동차, 회원권 등} \\ \text{(근로소득} - 96\text{만원 공제)} \times 70\% + \text{기타소득} \end{array} \right.$$

- 사업예산 : 2조 2,342억원(국비 1조 9,320억원, 시비 3,022억원)
- 서울시 평균 분담비율 : 국비 76.7%, 시비 12.0%(구비 11.3% 별도)

□ 추진실적('20.7월말 기준)

- 수급자수 : 826,379명(수급률 : 54.12%)
- 교부총액 : 1조 3,128억원(국비 1조 1,351억원, 시비 1,777억원)

□ 향후계획

- 만 65세 도래자 기초연금 신청 안내 : 연 중
- 거주불명 등록 어르신 거주지 및 거주여부 확인 지급결정 : 연 중

3 노인학대 예방 및 피해자 지원체계 구축

추진개요

- 사업목적 : 지속적 노인인구 증가에 따라 고령사회에 진입하면서 노인학대 또한 매년 증가 추세로 서울시 노인학대 예방 및 지원 시스템 점검·개선으로 촘촘한 안전망 구축
- 주요내용
 - 서울시 노인학대 현황 진단 및 피해자에 대한 체계적 보호와 지원대책 마련
 - 노인보호전문기관 기능 강화, 지역사회 중심의 예방 체계 구축 등 기존 제도 정비
- 사업예산 : 1,616백만원(국비 724백만원, 시비 892백만원)

추진실적('20.7월말 기준)

- 노인보호전문기관 3개소(남부·북부·서부) 중심의 신고 및 신속 대응체계 유지
 - (예 방) 인권지킴이 운영 및 인권 교육, 인식개선 활동 추진
 - (대 응) 신고 접수 및 현장조사, 사례판정 위원회 등 노인학대 사례 대응
 - (관 리) 피해자 치료 및 쉼터 지원 등
- 신고접수 : 1,142건(일반사례 721건 / 학대사례 421건)
- 학대피해어르신 일시보호 및 의료지원 : 92명
 - ※ 쉼터 30명, 일시보호 10명, 의료지원 52명
- 학대예방 교육 실시 : 17회 431명

향후계획

- 신고 접수 및 현장조사 등 노인학대 조사 및 판정 : 연 중
- 서울시 노인학대 예방 및 지원 계획 수립 : 하반기

4 장기요양기관 좋은돌봄인증제 운영

□ 추진개요

- 사업대상 : 데이케어센터, 노인의료복지시설(요양원, 요양공동생활가정), 방문요양시설
(단위: 개소 수)

구 분	계	데이케어센터	노인의료복지시설	방문요양시설
대상 시설 수	1,196	413	515	268
인증 시설 수	242	190	48	4

- 인증기간 : 3년(시설유형·규모별 보조금 차등 지급)
- 사업내용 : 인증기준 설정(인증지표), 인증기관 지원(보조금), 품질 유지(모니터링)
- 추진절차 : 신청(시설) → 자격확인(구) → 접수·심사의뢰(시) → 심사(재단) → 인증부여(시)
- 사업예산 : 14,489백만원(시비 100%)

□ 추진실적('20.7월말 기준)

- 좋은돌봄인증 상반기 33건 심사(노인의료5, 데이케어14, 방문요양14), 24건 적합
- 시의성을 반영한 인증지표 및 컨설팅 도입으로 인증기관 재난 대응 역량 강화
 - 감염성 질환 예방 및 대책 관련 지표(비상용 마스크 구비, 문진표 작성 등) 도입
 - 노인의료복지시설 대상 소방 전문가에 의한 1:1 현장 컨설팅 추진
- 인증 보조금 확대 및 지원을 통한 서비스 품질 향상 및 공공성 강화
 - 인증보조금 확대(노인의료복지시설): ('19) 4 ~ 24백만원 → ('20) 8 ~ 36백만원
 - 인증 보조금 지원('20.8월): 9,518백만원(데이케어 8,490, 노인의료복지 1,002, 방문요양 26)
- 효과적인 지원체계 모색을 위한 인증기관 지원 방안 연구 추진(서울시복지재단)
 - 좋은돌봄인증기관 가이드라인, 좋은돌봄인증기관 운영지원 방안, 모니터링 개편

□ 향후계획

- 좋은돌봄인증 수시 및 정기 심사 실시 : '20.9~11월
- 2021년 좋은돌봄인증 운영 지원방안 계획 수립 : '20.11월 ~

5 의료급여수급권자 장기요양급여비용 부담

추진개요

○ 큰 거

- 노인장기요양보험법 제58조 및 동법 시행령 제28조
- 노인장기요양보험 비용부담에 관한 조례 제3조

○ 운영대상 : 65세 이상 어르신 또는 65세 미만 노인성 질환을 가진 자로서 장기요양등급 판정을 받은 의료급여수급권자

○ 대상인원 : 총 18,800명(기초생활수급자 17,762명, 기타의료급여수급자 1,038명)

○ 운영내용 : 의료급여수급권자의 장기요양급여비용 부담

- 기초생활수급자(의료급여수급자) : 지방비 100%부담
- 기타 의료급여자 : 국비, 지방비 5:5(본인부담금 제외)

○ 운영방법 : 국민건강보험공단에 분기별로 부담금 납부

○ 사업예산 : 186,078백만원 * 보건복지부 부담금 결정 통보액

- 부담금 : 시비 186,078백만원, 구비 61,400백만원

추진실적('20.7월말 기준)

○ '20년 노인장기요양보험 의료급여부담금

(단위 : 백만원)

2017년	2018년	2019년	2020년		
			계	집행액	집행예정액
135,345	163,871	179,715	186,078	139,164	46,914

향후계획

○ '20년 노인장기요양보험 의료급여부담금(4분기) 지급 : '20.10월

6 어르신돌봄종사자 지원

□ 추진개요

○ 근 거

- 노인장기요양보험법, 서울시 장기요양요원 처우개선 및 지위향상 조례
- '19~'21 서울시 요양보호사 처우개선 종합계획(어르신복지과, 2019.7.26.)

○ 종 사 자(장기요양요원) : 요양보호사 90,343명, 사회복지사 3,645명, 간호 2,335명 등

○ 시설운영 : 어르신 돌봄종사자 지원센터 4개소, 쉼터 8개소

- 주요기능 : 역량강화, 인식개선, 권익보호, 노동상담, 홍보 등
- 예산('20) : 6,483백만원(운영비 및 처우개선사업비 등)

○ '20년 처우개선 주요사업 : 4개 분야 25개 세부사업, 총 4,352백만원

- 시·구, 어르신돌봄종사자지원센터, 복지재단, 국민건강보험공단 등과 연계 추진
- ※ 3개년('19~'21년) 사업 : 4개 분야 25개 세부사업 총 11,577백만원

□ 추진실적('20.7월말 기준)

- 서울시와 국민건강보험공단 간 업무협약 체결('20.1)
- 시립시설 전동침대 현황 및 수요 재조사, 교체보급('20.2~)
- 코로나19 대응 요양보호사 마스크 140,000매 배부('20.3~7)
- 표준근로계약서·표준임금명세서 복지부 노인보건복지사업지침에 반영('20.5)
- 요양보호사 권리수첩 제작 및 배포('20.5)

□ 향후계획

- 요양보호사 역량강화를 위한 교재개발 및 시범교육 실시 : '20. 9월
- 요양보호사 휴식과 치유를 위한 힐링캠프 운영 : '20. 9월
- 장기요양기관 종사자 무료독감예방접종 실시 : '20. 9월
- 근골격계 질환 예방 산재가이드라인 마련 등 : '20.10월

7

(가칭)망우리공원 웰컴센터 건립사업 **추진개요**

- 사업목적 : 망우리공원의 역사·문화적 가치보전 및 이용시민과 지역주민의 쾌적한 공간으로 활용
- 위 치 : 중랑구 망우로 570(망우리묘지 관리사무소)
- 사업기간 : 2017. 3 ~ 2021. 12.
- 총사업비 : 7,833백만원
- 사업규모 : 지상2층(연면적 1,247㎡)
 - 지상 2층(1층 : 카페·매점, 화장실, 주차장 / 2층 : 관리실, 회의실, 전망대 등)
 - 진입로 공사(하수도, 포장, 부대공사 등)

 추진실적(’20.7월말 기준)

- 망우리공원 역사문화공원 기본계획 용역 및 시행계획 수립 : ’16~ ’17년
- 서울시 공공투자심사 완료 : ’18. 9월
- 국내지명 현상설계 완료 : ’19. 1월
- 건축행위 허가를 위한 관할 구청(중랑구) 사전협의 : ’20. 2월
- 망우리공원 조성계획(변경) 고시 완료 : ’20. 2월
- 보전부담금을 반영한 서울시 공공투자사업 재심사 완료 : ’20. 6월

※ 보전부담금 : 개발제한구역법에 근거, 개발제한구역 내 공원시설 등 설치하는 자에게 개발제한구역 존치와 보전문제를 위해 부과

 향후계획

- 개발제한구역(GB) 관리계획 변경 추진 : ’20. 9 ~ 12월
- 망우리공원 웰컴센터(가칭) 실시계획 인가고시 : ’20. 12월
- 공사 착공 및 준공 : ’21. 1 ~ 12월

8 시립장사시설 위탁 운영

□ 추진개요

- 사업목적 : 시립 장사시설을 효율적이고 체계적으로 관리하여 이용시민 편의 제공 및 건전한 장례문화 선도
- 주요내용 : 시립 장사시설 18개소 운영 관리
 - 화장장(2) : 시립승화원 / 서울추모공원
 - 분묘·봉안·자연장지(16) : 시립묘지5, 봉안시설5, 자연장2, 산골공원4
 - ▶ 대행기관 : 서울시설공단 추모시설운영처('20년 사업비 : 35,112백만원)

□ 추진실적('20. 7월말 기준)

○ 화장시설 이용실적

시설명	화장로(예비)	화장능력(1일)	운영실적		누적건수
			1일 평균	1기당	
계	34(3)기	158건	157건	5.0건	33,291건
승화원	23(2)기	104건	103건	4.9건	21,834건
추모공원	11(1)기	54건	54건	5.4건	11,457건

○ 봉안당 등 이용실적

구분(위)	봉안당(5곳)	자연장지(2곳)	산골공원(4곳)	시립묘지(5곳)
안치규모	90,311위	43,365위	-	-
안치누적	86,582위	22,214위	132,963위	55,557기
1일평균 이용	7.5위	5.1위	17.0위	-

- 자연장지 추가 조성 : 용미1묘지 내 잔디장 15,000위('20.6월 준공)

□ 향후계획

- 장사시설 코로나19 방역 철저 추진 : 연 중
- 시립묘지 무연고 분묘 일제정비 추진 : '20.9~12월
- 시립승화원 화장로 배출가스처리설비 개선 : '20.9~12월

인생이모작지원과

1. 50플러스재단 및 캠퍼스 운영 지원 71
2. 저소득 어르신 급식지원 사업 73
3. 시니어클럽 운영 지원 74
4. 경로당 활성화 및 지원 강화 75
5. 노인종합복지관 운영 지원 76
6. 노인종합복지관 기능보강 및 시설관리 77

1

50플러스재단 및 캠퍼스 운영 지원

□ 사업개요

- 추진목적 : 장년층의 행복한 인생2막과 성공적인 노후생활을 위한 교육, 상담, 일, 커뮤니티 등을 50플러스재단 및 캠퍼스를 통해 체계적·종합적 지원
- 사업근거 : 서울시 장년층 인생이모작 지원에 관한 조례
서울시 50플러스재단 설립 및 운영에 관한 조례
- 사업대상 : 서울시 50+세대(50~64세)
- 50플러스재단 및 캠퍼스(3개소 : 서부, 중부, 남부) 설립 현황
 - 설립 경과
 - ▶ 50플러스재단 설립 및 운영에 관한 조례 공포 : '15. 10. 8.
 - ▶ 보건복지부 재단 설립 허가 : '16. 4. 26.
 - ▶ 50플러스 캠퍼스 개관 : 서부(은평, '16. 5월), 중부(마포, '17. 3월), 남부(구로, '18. 3월)
※ 북부(도봉, '20.11월 개관 예정)
 - 인력 및 조직
 - ▶ 3본부(경영기획, 일자리사업, 생애전환지원), 1센터(정책연구)
 - ▶ 정원 128명(대표이사1, 경영기획 26명, 일자리사업 40명, 생애전환지원 54명, 정책연구 7명)
- 사업예산('20) : **13,861백만원**(출연금, 시비 100%)

□ 추진실적('20.7월말 기준)

- 50+캠퍼스별 특화 교육과정 운영
 - 자기이해, 신진로탐색, 역량개발, 사회참여 등 5개 분야 : 114개 과정 3,142명
- 50+세대 맞춤형 상담 및 콘텐츠 제공
 - 생애설계 7대 영역(일·재무·사회공헌·관계·가족·여가·건강) 상담 : 9,904건
- 50+일자리 적합 직종 및 수요모델 발굴, 다양한 일자리 지원
 - 50+인턴십 운영 : 뉴딜인턴십 3개 사업 92명, 인턴십 5개 사업 202명 참여
 - 공공·민간 파트너십 : MOU 체결 6건, 7개 사업 189명 참여 중

- **50+세대 또는 공익활동 중인 커뮤니티 선정, 활동비 및 공간 지원**
 - 지역사회 50+ 소모임 등 공익·사회공헌 활동 지원 : 120팀, 1,146명
 - 창업경진대회 개최 등 창업공간인 공유사무실 지원 : 단체 38팀, 개인 62명
- **50+세대·사업 관련 정책연구 추진**
 - 50+정책 실행을 위한 중고령자 일자리 정책 연구 등 12건 과제 추진중
- **코로나19에 따른 50+캠퍼스 프로그램 조정 50+상담 비대면 강화**
 - 50+캠퍼스 특강, 집합교육, 대면상담, 일반행사, 일반대관 등 중단조치
 - 코로나19 정보제공 및 유선 등 50+상담센터의 비대면 상담방식 전환 강화
 - 사회적 거리두기 감안한 온라인 설명회, 화상면접의 일자리사업 추진('20.4~)
- **코로나19 감염 차단을 위한 50+캠퍼스 시설 방역·안전 강화**
 - 캠퍼스 시설 및 공간 전문방역(월1~2회), 일상방역(수시) 강화
 - 방역용품(손소독제, 마스크 등) 상시 비치로 보건위생 강화
 - 캠퍼스(서부, 중부, 남부) 방문자 대상 체온 체크, 감염수칙 안내 등

□ **향후계획**

- **코로나19 대응관련 시설 부분 운영재개 방안 마련 및 운영준비**
 - 캠퍼스 및 도심권센터 전면 휴관 ⇒ 부분 운영재개로 제한적 추진
 - ▶ 상담센터, 교육공간, 커뮤니티 등 부분·제한적 개방(일반대관은 금지)
 - 생활속 거리두기 지침 준수 가능한 10인 이하 소규모 프로그램 운영준비
 - 운영재개 방안 관련 안전관리 강화
 - ▶ 시설의 일상 청소소독 철저 및 전문 방역 시행
 - ▶ 시설 출입 외부인 발열체크 및 명부작성 관리인력 배치
- **50+캠퍼스 온라인 교육 추진 강화**
 - 대면방식 커리큘럼과 강의법을 온라인에 적합하도록 변경 운영
 - ▶ (기존) 학기별 교육 ⇒ (변경) 월단위 교육
 - (8월)온라인 교육, (9월~12월)온라인 교육과 집합교육 병행
- **50+북부캠퍼스(도봉구 창동) 개관 준비**
 - 개관예정 : '20.11월말 ※ '20.10월 준공 예정
 - 운영인력 : 18명(운영사업 4명, 교육상담 8명, 일자리 6명)
 - 가구 및 기자재 발주, 설치와 식당 및 연수원 위탁체 선정 : '20.8~11월
 - 캠퍼스 이용 활성화를 위한 특강 및 홍보 : '20.11~12월

2 저소득 어르신 급식지원 사업

□ 추진개요

- 사업목적 : 어려운 가정형편으로 식사를 거르시는 어르신 및 거동 불편 재가어르신들을 위하여 경로식당 및 도시락·밑반찬 배달 지원
- 사업대상 : 결식우려가 있는 만60세 이상 저소득 어르신 총28,940명
 - 경로식당 : 만 60세 이상
 - 도시락·밑반찬 배달 : 만 65세 이상
- 지원기준
 - 급식단가 : 경로식당 3,500원, 도시락배달 3,500원, 밑반찬 배달 4,000원
 - 인건비 지원 : 영양사 1,037천원(시비 60%), 조리보조원 1,397천원(시비 100%)
- 수행기관 : 총 215개 기관
 - ※ 사회복지관 93개소, 노인복지관 67개소, 재가노인 25개소, 비영리법인 9개소, 기타 21개소
- 사업예산('20) : 31,440백만원(시비)

□ 추진실적('20.7월말 기준)

- 지원실적 : 28,940명(경로식당 16,720, 도시락 5,069, 밑반찬 7,151)
 - ※ 코로나19 사회적 거리두기 2단계 격상에 따른 경로식당 운영 중단 : 시설 휴관으로 경로식당 172개소 대체식(간편식 등)으로 제공
- 동절기('19.12~'20.2월) 추가 급식지원 서비스 제공 : 1,960명
 - 도시락(1식 → 2식) 및 밑반찬(주 2회 → 주 4회) 배달 서비스 횟수 확대
- 어르신 급식지원 사업 상반기 지도점검 : '20. 6 ~ 7월
 - 점검대상 : 저소득 어르신 급식지원사업 수행기관 215개소
 - 점검사항 : 급식운영, 위생관리, 보조금 집행, 코로나19 대응 현장점검

□ 향후계획

- 경로식당 수행기관 모니터링 실시(연 1회) : '20. 10월
- 어르신 급식지원 사업 하반기 지도점검 : '20. 11월

3 시니어클럽 운영 지원

□ 추진개요

- 사업목적 : 다양한 어르신 적합형 일자리 개발 및 운영을 위해 일자리 전담기관인 시니어클럽 운영 지원
- 지원근거 : 노인복지법 제23조, 제23조의2
- 사업대상 : 60세 이상 어르신 대상 일자리 개발 및 사업 운영
- 주요내용 : 시니어클럽 19개소(기존 16개소, 신규 3개소) 인건비, 운영비 등 지원
 - 지원기준 : 자치구 기준재정수요충족도에 따라 시·구비 매칭부담
- 사업예산('20) : 3,355백만원(시비) ※ 부담비율(평균) : 시 56%, 구 44%

□ 추진실적('20.7월말 기준)

- 코로나19 대비 어르신일자리 안전관리 강화
 - 코로나19 대응 매뉴얼 수립 및 사업장별 방역소독물품 확보
 - 중단된 사업장 참여자 건강 및 생계 안전 상태 유선 확인(주3회 이상)
- 일자리 지원 실적 : 321개 사업 14,227명(누적인원)
 - 공익형 7,610명, 사회서비스형 969명, 시장형 5,102명, 취업알선형 546명
- 시설 안전점검(하절기) 실시 : 자연재난·감염병 사전 방지 여부 등 점검
- 신규 시니어클럽 개관 : 동대문(7월), 구로(8월) ※1개소 선정 추진 중

□ 향후계획

- '21년 시니어클럽 신규 수요조사 및 대상 선정 : '20. 9월~
- 시설 안전점검(동절기) 및 지도점검 실시 : '20.10월

작성 자

인생이모작지원과장: 정경숙 ☎ 2133-7795 인생이모작사업팀장: 김희영 ☎ 7804 담당: 김진아 ☎ 7805

4 경로당 활성화 및 지원 강화

□ 추진개요

- 사업목적 : 지역 어르신의 자율적인 친목 도모 및 여가활동 등 다양한 프로그램을 통해 주민 소통의 장으로 활용하도록 지원
- 사업대상 : 경로당 3,465개소('20.7월말 기준)
- 사업예산 : 15,627백만원(국비 441, 시비 15,186)
- 주요내용 : 경로당 운영경비 지원 및 개방형 경로당 운영

구 분	매칭비율(%)			개소당 지원기준	구 분	매칭비율(%)			개소당 지원기준
	국비	시비	구비			국비	시비	구비	
운영비	0	56	44	월30만원×12개월	양곡비	10	51	39	53,090원 × 8포대
난방비	10	51	39	월32만원×5개월 (1,2,3,11,12월)	냉방비	10	51	39	월10만원×2개월(7~8월)

- 개방형 경로당 : 지역주민과 공유하는 커뮤니티 공간(732개소)
 - ▶ 개방형(100㎡ 이상) : 지역주민 소통공간(641개소)(카페동아리형, 돌봄형, 학습형, 도서관형, 소득형, 양화관람형)
 - ▶ 작은복지센터형(300㎡ 이상) : 복지관 인기 프로그램 상시 운영(91개소)

□ 추진실적('20.7월말 기준)

- 경로당 운영지원
 - 경로당 운영경비(운영비, 양곡비, 난방비) 지원 : 3,465개소 6,700백만원
 - 경로당 프로그램 운영 인력 인건비 및 활동비 지원 : 95명, 1,054백만원
 - 특화프로그램 및 개방형 경로당 운영지원 : 599백만원
 - 경로당 운영재개 준비, 코로나19 확진자 상황에 따라 운영 일정 검토
 - 경로당 운영재개 사전점검 및 경로당 감염관리책임자 대상 교육 실시
 - 1차운영 재개방향 : 운영시간 축소(13시~17시), 이용가능인원 축소(수용 가능인원의 50%), 식사 및 프로그램 제한, 방역수칙 준수
- ※ 8.3일부터 운영재개 권고 후, 8.16일 거리두기 2단계 격상으로 2주간 휴관 권고

□ 향후계획

- 경로당 운영 모니터링 점검 : '20.10월
- 경로당 활성화 및 지원강화 사업 실적확인 및 정산 : '20.12월

5 노인종합복지관 운영 지원

□ 추진개요

- 사업목적 : 어르신 여가·문화, 건강, 일자리 등에 필요한 경비 지원으로 어르신들의 다양한 복지 욕구에 맞춤형 서비스 제공
- 시설현황 : 총 36개소(시립 19, 구립 16, 법인 1)
 - 규모 : 면적 3,000㎡ 내외, 종사자 26~27명
 - 대상/인원 : 만 60세 이상 / 등록 663,573명 / 개소당 일평균 1,344명 이용
 - 주요사업 : 종합상담, 사회교육 지원, 취미여가 지원, 고용지원(일자리사업) 등
- 사업대상 : 27개소(시립 19, 구립 7, 법인 1)
- 사업예산('20) : 37,021백만원(시비)

□ 추진실적('20.7월말 기준)

- 코로나19 대응에 따른 노인복지관 단계적 운영 재개(7.20~) : 35개소
 - 코로나19 방역실태 및 비상연락체계 마련 등 사전·사후 점검 완료(36개소)
 - ▶ 점검기간 : 사전 6.24~7.10, 사후 7.30~8.4
 - ▶ 점검내용 : 시설, 이용자 및 종사자 방역관리 실태 및 이행사항 점검 등
 - ※ 코로나19 사회적 거리두기 2단계 격상에 따른 저소득 어르신 급식지원 대상자 대상 경로식당 운영 중단 및 대체식 제공
- 시립 노인종합복지관 민간위탁 재위탁 선정 및 협약체결 : 5개 기관
 - 강동, 광진, 강북, 금천, 성동 노인종합복지관(5년)
- 25개 자치구 노인종합복지관 어르신 취업알선·상담 사업 운영
 - 취업 2,372명, 알선 24,115명, 상담 73,700명
 - ※ 노인종합복지관(36개소) 8.16일부터 2주간 휴관 권고

□ 향후계획

- 시립서울노인복지센터 민간위탁 재위탁 추진 : '20. 9월~12월

6

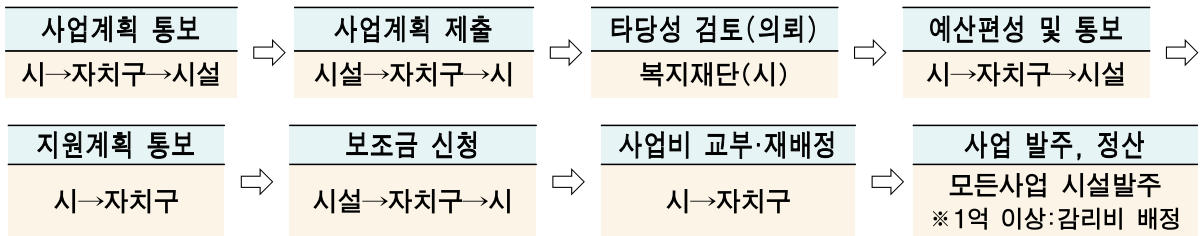
노인종합복지관 기능보강 및 시설관리

□ 추진개요

- 사업목적 : 시설 개·보수 및 장비보강 등을 통해 이용 불편 해소 및 서비스 수준향상
- 사업대상 : 노인종합복지관 36개소(시립19, 구립16, 법인 1)
- 사업예산('20) : 5,316백만원(당초 5,616백만원, 감추경 300백만원)
- 지원내용 : 노인종합복지관 개보수, 장비보강 및 증축 등 보조금 지원

구 분	재원 분담 비율	비고
시 립	시비 100%	
구 립	시비 50%(시설당 최대 5천만원) : 구비 50% ※ 경로식당 개선, 복지관 증축, 노후시설 내진보강(시설당 최대 2억 상한)	
법 인	시비 45%(시설당 최대 5천만원) : 구비 45%: 자부담 10%	

○ 진행절차



□ 추진실적('20.7월말 기준)

- 노인복지관 기능보강공사 추진 : 33개소(121개 사업), 4,275백만원
 - 시립 노인종합복지관 : 19개소(79개 사업), 3,525백만원
 - 구립·법인 노인종합복지관 등 : 14개소(42개 사업), 750백만원
- 노인종합복지관 열화상카메라 설치 지원(36대, 사회복지공동모금회 후원)

□ 향후계획

- 시립은평노인종합복지관 기능보강사업 타당성 검토 재의뢰 : '20. 9월
 ※ 경로식당 및 강당 리모델링 사업(750백만원)으로 타당성검토 의뢰('20.5월)했으나, 서울시 복지재단에서 사업범위 불명확으로 보완요청('20.6월)이 있어 보완 후 재의뢰 예정

장애인복지정책과

1. 권리중심 중증장애인 공공일자리 창출	81
2. 장애인직업재활시설 운영	82
3. 중증장애인 지역사회 인프라 확충	83
4. 중증장애인 다수이용 시설 종사자 추가 지원	84
5. 장애인거주시설 변환 지원 시범사업 실행	85
6. ‘루디아의 집’ 이용인 전원·자립지원 추진	86
7. 장애인 단기거주시설 인권실태 모니터링 실시	87

1 권리중심 중증장애인 공공일자리 창출

□ 추진개요

- 추진배경 : 심한 장애로 인해 일자리 참여 기회조차 갖기 힘든 중증장애인에게 공공일 자리를 통해 헌법이 보장하는 노동의 기회 제공
- 참여대상 : 만18세 이상 서울시 등록 미취업 중증장애인
- 참여기간 : '20. 7월 ~ 12월(6개월/코로나-19 발생에 따른 사업기간 2개월 단축)
- 사업인원 : 260명(시간제 130명/1일 5시간·주20시간, 복지형 130명/주14시간 이내·월56시간)
- 보 수 : 최저시급 적용(시간당 8,590원/시간제 897,660원, 복지형 481,040원)
- 직무내용 : 중증장애인 당사자가 스스로 수행할 수 있는 장애인권익옹호·문화예술·장애인인식개선활동
 - 권익옹호활동 : 장애인차별 해소를 위한 거리 퍼포먼스, 탈시설 및 자립생활 홍보 등
 - 문화예술활동 : 미술, 사진, 음악, 연극 등 스스로 행하는 창작 및 행위예술 등
 - 인식개선활동 : 장애인이 비장애인을 대상으로 장애인에 대한 인식개선 업무수행 등
- 사업예산('20) : 1,191백만원(사비 전액, 인건비 및 운영비)

□ 추진실적('20.7월말 기준)

- 장애인단체, 유관기관(한국장애인고용공단) 사업추진 관련 간담회(2회) : '20. 4~5월
- 보조사업자(수행기관) 모집 공고·접수 : '20. 5월
 - 접수현황 : 20개 단체지원(법인 8, 비영리민간단체 12)
- 보조사업자 선정심사 및 협약 체결(11개 수행기관) : '20. 6월
- 참여자 모집·선발·직무배치(보조사업자 수행) : '20. 6~7월
- 권리중심 중증장애인 공공일자리 국회 토론회 참여 : '20. 8.14
- 코로나19 재확산에 따른 일자리참여자 근무형태 조정 안내 : '20. 8월

□ 향후계획

- 보조사업자 및 일자리 현장 모니터링 실시 : 수시

2 장애인직업재활시설 운영

□ 추진개요

- 추진목적 : 장애인 직업재활과 관련된 제반 서비스(직업적응훈련 등) 및 취업기회를 제공하여 장애인의 자립·자활 도모
- 근거 : 장애인복지법 제59조 및 제81조
- 사업대상 : 시설 136개소, 이용장애인 4,265명
 - 근로사업장 13개소, 보호작업장 115개소, 직업적응훈련시설 8개소
- 지원내용 : 종사자 인건비, 시설 운영비 등
- 사업예산('20) : 43,617백만원(전액 시비)

□ 추진실적('20.7월말 기준)

- 장애인직업능력평가 및 평가사 양성사업 지원('20. 2.) : 사복) '상금' 수행
- 코로나19 대응을 위한 관리운영비 추가지원('20. 4.)
 - 근로장애인의 안정적 고용유지를 위해 운영비 긴급 지원(127개소, 316백만원)
- 장애인 생산품협의체 역량강화 사업 지원('20. 6.)
 - 코로나19로 인한 매출감소 시설 생산품목 전환 등 지원 및 컨설팅
- 일자리 확충을 위한 장애인직업재활시설 4개소 신규지원('20. 7.)
- 장애인직업재활시설 종사자(67개소) 인건비 추가지원('20. 4월/ 8월)

□ 향후일정

- 시립직업재활시설(6개소) 지도·점검 실시 : '20. 9월
- 문화활성화 사업 등 공모사업 모니터링 실시 : '20. 9월
- 코로나19 대응을 위한 관리운영비 추가지원(2차) : '20. 10월
 - 동절기 대비 방역 및 방역물품비 지원 131개소 318백만원

3 중증장애인 지역사회 인프라 확충

□ 추진개요

- 전국최초, 뇌병변장애인 비전센터 설치·운영('20) : 1,025백만원
 - 대 상 : 만18세 이상 만65세 미만 중증 뇌병변장애인(센터당 15명 이상)
 - 기 능 : 교육·건강·돌봄 등 종합서비스 제공(와상 등 휠체어 이용자)
 - 지 원 : 설치비(센터당 3억원) 및 운영비(센터당 2억원, 5개월분)
- 발달장애인 평생교육센터 설치·운영('20) : 10,822백만원
 - 대 상 : 학령기 이후 만 18세 이상 발달장애인(센터당 30명 이상)
 - 기 능 : 일상생활훈련, 사회성 증진, 직업전환 등 평생교육
 - 지 원 : 설치비(센터당 2억원) 및 운영비(센터당 연 4.5억원)

□ 추진실적('20.7월말 기준)

- 휠체어리프트 차량 구입 지원 자치구 공모·선정, 지원 : '20. 3월
 - 2개소(노원구, 광진구), 휠체어리프트 차량 구입비 79백만원 지원
- '20년 상반기 장애인시설 확충 자치구 공모·선정, 지원 : '20. 3~6월
 - 뇌병변장애인 비전센터 : 1개소(마포구 선정), 설치비 3억원 지원
 - 발달장애인 평생교육센터 : 2개소(강서구, 동대문구 선정), 설치비 각 2억원 지원
- 「뇌병변장애인 비전센터 설치·운영」 사업자침 마련 TF 구성·운영 : '20. 3~6월

□ 향후계획

- 마포구 뇌병변장애인 비전센터 설치·운영 : '20. 8월~
 - 설계('20. 8~9월) → 공사('20. 9~11월) → 개소('20.12월 예정)
- '20년 하반기 장애인복지시설 자치구 추가 공모 : '20. 8월~
 - 뇌병변장애인 비전센터(1개소), 발달장애인 평생교육센터(3개소)

작성 자

장애인복지정책과장: 조경익 ☎ 7440 장애인복지정책팀장: 안현민 ☎ 7442 담당: 백영자 ☎ 7443
이화연 ☎ 7446

4 중증장애인 다수이용 시설 종사자 추가 지원

□ 추진개요

- 사업목적 : 시설 이용 장애인 서비스 품질 강화 및 종사자 처우개선
- 사업내용 : 주간보호 및 단기거주 시설 1명 인건비 및 운영비 추가지원
- 인건비 42백만원 및 운영비 4~5백만원
- 지원방법 : 공모를 통한 심의·선정 및 예산 지원
- 사업예산('20) : 2,130백만원(단기거주 750백만원, 주간보호 1,380백만원)

□ 추진실적('20.7월말 기준)

○ 연도별 지정 현황

(단위: 개소)

지정연도	총지정수	2020년	2019년	2018년	2017년	2014년
단기거주시설	24	3	9	4	5	3
주간보호시설	70	30	21	9	5	5

- 중증장애인 다수이용시설 지원 관련 협회 간담회(2회) : '20. 4월
- 서울시장애인소규모복지시설협회('20.4.7.(화), '20.4.21.(화))
- '20년 중증장애인 다수이용시설 지원 계획 수립 : '20. 5월
- 단기거주시설 15개소, 주간보호시설 30개소 예정
- 중증장애인 다수이용시설 공모 진행 및 심의 : '20. 5월
- 단기거주시설 3개소 지정, 주간보호시설 30개소 지정
- 단기거주시설 추가지원관련 협회 간담회 : '20. 6월
- 15개소 중 6개소 '신청 예정', 5개소 '계획 없음', 4개소 '신청불가'(자격미달) 답변
- '21년 단기거주시설 주52시간제 시행('21. 7.~) 교대인력 지원방향 논의

□ 향후계획

- '21년 주간보호시설 중증장애인 다수이용시설 지원방향 논의 : '20. 9월
- 지정 개소수, 예산규모 등 서울시장애인소규모복지시설협회와 간담회 진행

작성 자

장애인복지정책과장: 조경익 ☎ 7440 거주시설팀장: 홍성보 ☎ 7469 담당: 유민주 ☎ 7948
김이중 ☎ 7967

5 장애인거주시설 변환 지원 시범사업 실행

추진개요

- 사업목적 : 개인단위 소극적 탈시설 지원에서 시설과의 협력을 통한 시설단위 지원으로 확대하여 탈시설 정책 가속화 도모
 - 시설단위 탈시설 지원 : 기존 거주시설 폐지하고 운영구조를 변환하는 것을 지원
 - 운영법인, 종사자 고용대책에 대한 행정·제도적 지원을 통해 탈시설 동참 유도
- 사업내용 : 시설 이용인 지역거주지원체계 전환, 시설종사자 지위 전환 방안 마련(직무 재배치 등), 시설 변환(폐지) 매뉴얼 제작 등
- 사업대상 : '20년 1개 시설('22년 1개 시설 추가)
 - ※ 3차 탈시설 계획('23년~'27년)에 본 사업으로 반영하여 시설 변환 확대
- 사업예산 : 비예산('20년은 시설 선정 및 세부실행계획 협의 단계로 예산 미편성)

추진실적('20.7월말 기준)

- 장애인거주시설 변환 방안 연구 최종 보고(서울시복지재단) : '20. 5. 2.
- 시범사업 참여 희망시설 수요 조사 : '20. 5.11.
 - 2개 시설 참여 신청(인강원, 향유의집)
- 장애인거주시설 시범사업 방향 의견 수렴 : '20. 8.12.

향후계획

- 장애인거주시설 변환 지원 시범사업 계획 수립 : '20. 9월초
- 시범사업 설명회 개최 및 참여시설 공모 및 선정 : '20. 9월말
- 장애인거주시설 변환 추진지원단 구성·운영 계획 수립 : '20. 10월~

□ 추진개요

- 시 설 명 : 루디아의 집(중증장애인거주시설, 경기도 가평군 소재, 이용인 39명)
- 행정처분 : 시설폐쇄('20. 5.), 법인(선한목자재단) 설립허가 취소('20. 5.21.)
- 처분사유 : 인권침해 조사결과 및 권고사항 통보(국가인권위원회, '20. 3.)

- 인권위 조사 결과 가해자 7명, 피해자 10명으로 광범위한 피해 발생
- 시설 내 인권지킴이단 미운영, 종사자 신고의무 조치 미이행, 과거 인권침해 종사자 지속근무 등 시설과 운영법인의 자정기능 상실로 문제 지속 발생
- 인권침해 관련 행정처분 다수('14년, '17년/시설장교체)로 「장애인복지법」 제62조 및 「사회복지사업법」 제26조에 따라 고강도 행정처분 불가피

□ 추진경과('20.7월말 기준)

- 루디아의 집 거주 이용인(61명) 자립·전원 지원 계획 수립 : '20. 4.10.
- 지원단 무연고 이용인 14명 서비스 이용계약 대행자 지명 : '20. 5. 3.
 - 지원단: 29명(공무원 6, 현장전문가 9, 시민단체 14)
 - 무연고 이용인 서비스 이용계약 대행자: 서울시장장애인권익옹호기관장
- 장애인지원주택 입주 신청(11명) : '20. 5.25~26.
- 무연고 이용인 등 10명(6개 시설) 전원 : '20. 7. 13.
- 루디아의 집 이용인 보호자 3차 간담회 개최 : '20. 8. 6.
- 루디아의 집 이용인 자립지원 활동개시(개별보호자 면담 등) : '20. 8.10.

□ 향후계획

- 루디아의 집 시설폐쇄 : '20. 9.30.
- 루디아의 집 이용인 타시설 전원 등 자립지원 : '20. 9~12월

작성 자

장애인복지정책과장 : 조경익 ☎ 2133-7440 장애인거주시설팀장:홍성보 ☎ 7469 담당: 원경진 ☎ 7458
장애인탈시설팀장 : 임하정 ☎ 7367 담당: 이재라 ☎ 7456

7

장애인 단기거주시설 인권실태 모니터링 실시

□ 추진개요

- 사업목적 : 장애인복지시설 인권실태 전수조사 실시로 장애인 인권침해와 차별 사전예방
- 사업대상 : 서울시 관내 장애인 단기거주시설 43개소
- 실시기관 : 서울시 장애인권익옹호기관
- 사업내용 : 인권실태 전수조사, 후속조치 필요시설 2차 심층조사
- 사업예산('20) : 63백만원

□ 추진실적('20.7월말 기준)

- 장애인 직업재활시설(79개소) 인권실태 전수조사 : '18년
- 장애인 주간보호시설(126개소), 공동생활기정(188개소) 인권실태 전수조사 : '19년
- 발달장애인 평생교육센터(10개소) 인권실태 전수조사 : '19년
- 장애인 단기거주시설 인권실태 전수조사 조사표 작성 : '20. 5월
- 매뉴얼 개발 : '20. 5월
- 전문 면담원 양성 교육 : '20. 5월

□ 향후계획

- 장애인단기거주시설 인권실태 모니터링 : '20. 8~9월
- 외부 면담원 최종 평가회 : '20. 11월
- 결과보고서 검수 및 분석보고서 작성 : '20. 11~12월
- 사업 결과보고 : '20. 12월

작성 자

장애인복지정책과장: 조경익 ☎2133-7440 장애인권익보장팀장: 장중석 ☎7360 담당: 김현숙 ☎7363

장애인자립지원과

1. 장애인 자립생활(IL) 지원센터 운영 91
2. 장애인 출산비용 신청절차 개선 및 지원대상자 확대 92
3. 구립 은평장애인복지관 시설 확충 93
4. 장애인 돌봄가족 휴가제 및 발달장애인 가족 휴식 지원 94
5. 청각장애인 인공달팽이관 수술 지원 95
6. 농아인쉼터 조성 확대 96

1

장애인 자립생활(IL) 지원센터 운영

□ 추진개요

- 추진목적 : 장애인들이 필요한 서비스를 스스로 선택·결정토록 하여 지역사회에서 자립을 통해 보다 만족된 삶을 실현할 수 있도록 지원센터 운영
- 사업내용 : 장애인의 자립생활능력 향상과 지역사회내의 다양한 사회참여 지원
 - 동료상담, 자립생활기술훈련, 정보제공, 권익옹호, 자립지원 서비스 등
- 운영주체 : 장애인자립생활(IL)지원센터 운영 법인 및 비영리민간단체
- 지원센터 : 총 53개소(보조금 지원센터)
 - ※ 국고 지원센터 8개소(국비 40% : 시비 60%), 시비 지원센터 45개소(시비 100%)
- 사업예산 : 13,250백만원(국비 : 498백만원, 시비 : 12,752백만원)

□ 추진실적('20.7월말 기준)

- 장애인거주시설과 연계하여 자립 역량강화 및 탈시설 지원 : '20. 1월~
 - 장애인거주시설 장애인 342명, 동료상담 및 탈시설 멘토링 등 411회 실시
- 장애인 자립생활(IL)지원센터 4개소 확대('19년 49개소 → 53개소) : '20. 3월
 - 신규 육성형 4개소 공모 선정(성동구, 동대문구, 동작구, 강남구)
- 장애인 자립생활지원센터 성과평가 지표(안) 개선 추진 : '20. 4월
 - 질적 성과평가 지표 개발, 평가 이후 환류체계 강화(우수사례 전파, 컨설팅 실시 등)

□ 향후계획

- 장애인 자립생활지원센터 종사자 역량강화 교육 실시 : '20. 9월
- '21년 장애인 자립생활지원센터 최종 성과평가 지표 확정 : '20. 10월
- 장애인 자립생활지원센터 시·구 합동 지도점검 실시 : '20. 11월

작성 자

장애인자립지원과장:이병욱 ☎2133-7470 장애인자립정책팀장:경자인 ☎7472 담당:조영미☎7474

2 장애인 출산비용 신청절차 개선 및 지원대상자 확대

□ 추진개요

- 출산장려금과 장애인출산비용 신청방법을 일원화, 민원신청 절차 간소화
- 장애인출산비용을 모든 남성장애인의 배우자 출산 시에 지원토록 대상 확대
- 사업예산 : 232백만원[여성(국비 50%, 시비 50%) ※ 남성(시비 100%, 46백만원)]
- 지원금액 : 출산(유산·사산 포함)시 태아 1인 기준 1백만원 지원
- 추진내용
 - ‘출산서비스통합처리신청서’에 장애인 유무 체크 칸 추가, 민원서식 한 장으로 일원화
 - ▶ (기존) ‘출산장려금’ 신청서와 ‘장애인출산비용’ 신청서를 각각 작성 제출
 - 장애정도에 관계없이 남성 장애인의 배우자 출산시 장애인출산비용 지원
 - ▶ (기존) 장애정도가 심한 남성 장애인의 배우자 출산 시에 출산비용 지원

□ 추진경과 및 실적('20.7월말 기준)

- 장애인출산비용 신청절차 개선계획 수립 : '20.5월
- 자치구에 장애인출산비용 개선내용 안내 및 홍보 : '20.6월
- 전국 지자체 홍보 및 개선요청(시→복지부, 전국 시·도) : '20.7월
- (서식 개선 시행) 25개 자치구 424개 동주민센터 시행 중 : '20.7월~
- ('20년 출산비용 지원) 여성장애인 92명, 남성장애인 배우자 31명

□ 향후계획

- 장애인출산비용 절차개선 내용 전국 지자체 등 홍보 강화 : '20. 8월~
- 장애인출산비용 지원대상자 확대사업 홍보 및 모니터링 : '20. 8월 ~

작성 자

장애인자립지원과장: 이병욱 ☎2133-7470 장애인자립정책팀장: 경자인 ☎7472 담당: 허학영 ☎7477

3 구립 은평장애인복지관 시설 확충

□ 추진개요

- 사업목적 : 장애인복지관을 확충하여 지역 내 장애인을 위한 종합 재활서비스 제공
- 추진근거 : 장애인복지법 제59조(장애인복지시설 설치), 제81조(비용 보조)
- 위 치 : 은평구 녹번호 1길 13(대지면적 1,662㎡, 연면적 2,927.28㎡)
- 규 모 : 지하 1층, 지상 4층
- 공간구성 : 직업재활센터, 도서관, 강당, 장애인재활실, 체력단련실 등
- 사업기간 : 2015. 3월 ~ 2020. 11월
- 총사업비 : 9,093백만원 [시비 26억, 구비(토지제공) 40억, 민간 25억]
- 사업추진 : 사회복지법인 우리복지재단 (대표 이영훈)
 - 시공사 : 태조건설(주), 감리용역사 : 하나로건축 ※ 준공 후 2개월 이내에 은평구에 기부채납 예정

□ 추진실적('20.7월말 기준)

- 건립 타당성 용역, 기본계획 수립(은평구) 및 시 투자심사 : '15.3~9월
- 녹번호초등학교 학부모 및 인근주민 사업설명회 : '16.8월
- 기본설계용역 및 실시설계용역 완료 : '18.6월
- 실시설계 완료에 따른 주민설명회 : '18.7월
- 공사계약 착공 : '18.11월
- 터파기 중 오염토 발견으로 공사 중단 : '19.1~4월
- 골조 공사 등 공사 재개 : '19.7~ 현재

□ 향후계획

- 구립 은평장애인복지관 준공 : '20. 9월
- 구립 은평장애인복지관 개관식 : '20. 11월

4 장애인 돌봄가족 휴가제 및 발달장애인 가족 휴식 지원

□ 추진개요

- 추진목적 : 장애인 가정에 돌봄 및 휴식지원 서비스를 제공하여 가족의 양육에 대한 부담을 경감하고 신체적, 정서적 안정 도모
- 사업기간 : '20. 1월 ~ 12월
- 사업내용 : 장애인가족 대상 장애자녀 돌봄비 및 가족 여행비 지원

사업	구분	당일	1박 2일	2박 3일
장애인돌봄가족 휴가제	휴식지원 1인당 최대 기준 단가 ※ 수행기관별 상이	130천원	260천원	390천원
발달장애인 가족휴식 지원	참여자 1인당 캠프(여행) 비용	75천원	150천원	240천원

※ 개별/소규모 가족 단위 여행(공통), 그룹여행(장애인돌봄가족 휴가제)

○ 수행기관

- 장애인돌봄가족 휴가제 : 서울시 장애인복지관 49개소 ※ 상이군경복지관 제외
- 발달장애인 가족휴식지원 : (사)서울장애인부모연대

○ 사업예산

- 장애인돌봄가족 휴가제 : 637백만원(시비 100%) ※ 복지관별 보조 : 13백만원
- 발달장애인 가족휴식지원 : 380백만원(국비 50%, 시비50%)

□ 추진실적('20.7월말 기준)

- 장애인복지관별 사업 참여자 모집 및 휴가제 실시 : '20.5월~
 - 단체여행지원 2개소, 소규모 및 개별여행 지원 병행 7개소, 개별여행지원 40개소
- 발달장애인 가족휴식지원 사업 참여자 모집 : '20.8월

□ 향후계획

- 장애인돌봄가족 휴가제 사업 관계자 간담회 실시 : '20.9월
- 발달장애인 가족휴식지원사업 참여자 선정 및 휴식지원 실시 : '20.8월~

작성 자

장애인자립지원과장: 이병욱 ☎2133-7470 장애인재가복지팀장: 유정심 ☎ 7450 담당: 이수연·최다영 ☎ 7479

5 청각장애인 인공달팽이관 수술 지원

□ 추진개요

- 추진목적 : 저소득 청각장애인에게 인공달팽이관 이식수술비, 재활치료비 등 지원을 통해 장애인가정의 의료비 부담 경감 도모
- 사업대상 : 서울시 등록 청각장애인
- 선정기준 : 기준중위소득 100% 이하(기초수급자 및 차상위 계층 우선)
 - 신규수술 : 의료기관이 이식수술 적격자로 진단한 만 55세 미만
 - 재활치료 : 최근 3년간 기 수술자 중 재활치료가 필요한 청각장애인
- 지원내용 : 인공달팽이관 이식수술, 재활치료, 소모품 구입 비용 지원
 - 신규수술 : 최대 700백만원(수술 소요비용, 당해연도 매핑·재활치료비)
 - 재활치료 : 1년차 최대 450만원, 2년차 최대 350만원, 3년차 최대 250만원
 - ※ 집중 치료를 통한 재활효과 제고를 위해 연차별 차등지원
 - 소모품 구입비 최대 36만원(인공달팽이관 배터리 등 소모품 구입비)
- 사업예산 : 245백만원(시비 100%)

□ 추진실적('20.7월말 기준)

- 인공달팽이관 지원사업 신청·접수 : '20. 1~2월
 - 이식 수술 기준 적격자 총 59명 선정(이식수술 7명, 재활치료 52명)
- 이식수술 5명, 재활치료 49명, 소모품 10명(중복지원 가능): '20. 2~7월

□ 향후계획

- 인공달팽이관 지원사업 수혜자 간담회 : '20. 9월
- 사업평가 및 수혜자 만족도 조사 : '20. 12월

6 농아인쉼터 조성 확대

추진개요

○ 추진목적

- 자치구별 수어통역센터에 농아인 쉼터를 개설 운영함으로써 농아인 이용자 프로그램 활성화 및 장애인 당사자 이용 편의 증진
- 의사소통에 문제가 있어 노인복지관, 경로당 이용이 어려운 애로사항 반영

○ 설치현황 : 10개소(중랑, 성북, 강북, 도봉, 노원, 은평, 마포, 양천, 강서, 강동)

※ '17년부터 자치구 신청순으로 조성

○ '20년 조성목표 : 7개소(강남, 영등포, 광진, 송파, 금천, 서대문, 동대문)

※ 미조성 자치구 : 8개구(종로, 중구, 용산, 성동, 구로, 동작, 관악, 서초)

○ 지원조건 및 기준 : 자치구에서 공간 제공(300㎡ 이상 규모)

- 여가공간, 다목적 교육장, 식당 및 휴게실 등 조성 리모델링비 지원

○ 운영프로그램 : 정보화교실, 치매예방, 문해교실, 건강스트레칭, 심리치료 등

○ 사업예산 : 694백만원(4개소 설치 리모델링비, 시비 100%)

추진실적('20.7월말 기준)

○ '20년 농아인쉼터 조성 대상 공모 선정(영등포, 광진, 서대문, 동대문) : '20.2월

○ 강남구(2월), 영등포구(4월), 광진구(7월), 금천구·송파구(8월) 농아인쉼터 설치

향후계획

○ 농아인쉼터 조성 추진 : 서대문구(9월), 동대문구(11월)

○ '21년 농아인쉼터 조성 대상 협의 추진 : 신규 3개소

자활지원과

- | | |
|--------------------------|-----|
| 1. 거리노숙인 보호 강화 | 99 |
| 2. 노숙인 등 주거안정 지원 | 100 |
| 3. 노숙인 등 일자리 지원 | 101 |
| 4. 쪽방주민 생활안정 지원 | 102 |
| 5. 노숙인 생활시설 운영 지원 | 103 |
| 6. 노숙인 의료 지원 | 104 |
| 7. 자활근로사업 지원 | 105 |
| 8. 조건부 수급자 등 자산형성(통장) 사업 | 106 |

1 거리노숙인 보호 강화

□ 추진개요

- 사업목적 : 전문상담원이 거리노숙인을 찾아가 상담·시설입소를 유도하고, 종합지원센터 등을 통해 잠자리·급식·위생 서비스 등 응급보호 지원
- 사업대상 : 거리노숙인, 이용시설 이용자
- 주요내용
 - 종합지원센터(3개소), 일시보호시설(4개소), 따스한채움터 등 이용시설 운영
 - ▶ 정신건강팀, 거리상담반, 위기대응콜(☎1600-9582) 등 운영
 - 실태조사, 여름철·겨울철 특별보호대책 추진 등
- 사업예산 : 9,772백만원 (국비 65백만원, 시비 9,707백만원)

□ 추진실적('20. 7월말 기준)

- 1일 평균 시설 이용인원 : 취침 557명, 급식 1,200명

(단위 : 명)

구분	계	종합지원센터			일시보호시설			
		다시서기	브릿지	영등포보현	용달샘	햇살보금자리	만나샘	디딤센터
취침	557	194	44	155	65	50	31	18
급식	1,200	209 (석식)	246 (조식)	245 (석식)	206 (석식)	94 (석식)	138 (석식)	62 (3식)

- 정신건강팀 : 4,089건 (입원 111, 시설입소 110, 주거지원 112, 외래진료 1,322, 가타상담 2,434)
- 위기대응콜 : 2,262건 (출동 567, 시설보호 964, 정보제공 등 731)
- 따스한채움터 : 16개 단체 참여 1일 3식, 1일 평균 822명

□ 향후계획

- 특별보호대책 추진 : 여름철(6 ~ 9월), 겨울철('20.11월 ~ '21.3월)
- 노숙인 실태조사 : 일시집계조사 2회(8월, 12월), 설문조사 1회(10월)

2 노숙인 등 주거안정 지원

□ 추진개요

- 사업목적 : 노숙인 등에게 공공임대주택 등 안정적 주거연계, 사례관리로 지역사회 정착 지원
- 사업대상 : 노숙인 및 쪽방촌 주민
- 주요내용
 - 임시주거지원 : 월세(최장 6개월), 생활용품, 사례관리 지원
 - 장기주거지원 : LH·SH 공동생활가정, 매입임대주택, 지원주택 입주지원 및 사례관리
- 사업예산 : 2,760백만원 (서비 100%)

□ 추진실적('20. 7월말 기준)

- 임시주거지원 : 408명
 - 입주 후 자립지원 : 220건(일자리 알선 90, 수급신청 95, 긴급지원 35)
- 공공임대주택 입주자 관리 : 1,047호 1,396명 ※시설용도 사용 중인 36호 별도
 - 운 영 : 매입임대주택 928호 1,259명 / 공동생활가정 119호 137명
 - 지원내용 : 사례관리자 11명 배치, 입주자 관리 (건강, 월세연체, 음주 등)
 - ※ 사례관리 : 6,392건 (상담 5,481건, 의료지원 151건, 주택보수 208건, 연체관리 552건)
- 기존 지원주택 80호 운영지원, 60호 추가 공급(운영 131호, 커뮤니티실 9호)
 - '19년 2차 공급분 60호 서비스 제공기관·입주자 선정 : '19.12월 ~ '20.8월

□ 향후계획

- '19년 2차 공급분 60호 계약 및 입주 : 8월 ~ 11월
- '20년 공급분 58호 서비스 제공기관, 입주자 선정·입주 : 8월 ~ 12월

3 노숙인 등 일자리 지원

추진개요

- 사업목적 : 노숙인 등에게 공공일자리 제공을 통해 사회복귀 발판을 마련하고 지속 가능한 민간일 자리를 발굴 연계함으로써 자립의 토대 마련
- 사업대상 : 노숙인 시설 이용·입소자, 쪽방주민 중 근로 가능한 사람
- 주요내용
 - 공공일자리 : 노숙인 등의 근로능력에 맞는 반일제 및 전일제 일자리 지원
 - 민간일자리 : 지속가능한 맞춤형 민간일자리 제공으로 자립 기회 제공
 - 공동작업장 : 근로 미약자에 알하는 습관을 배양하여 단계적으로 더 나은 일자리로 연계
- 사업예산 : 9,686백만원 (전액 시비)

추진실적('20. 7월말 기준)

- 노숙인 일자리 근로현황 : 2,033개

(단위 : 개)

구 분	계	공공일자리			민 간 일자리	공 동 작업장
		소 계	반일제	전일제		
'20년 목표	2,369	790	650	140	1,185	394
'20년 실적	2,033	838	694	144	981	214

- 노숙인 일자리 지원사업의 코로나 19 대응방안 마련 : 3월
- 「따스한채움터」 공공일자리 한시적 인력 총원 : 기존 23명 → 26명(3명↑)
 - 코로나19로 민간급식단체 자원봉사자 감소로 인한 배식 차질 문제 해소
- 하반기 노숙인 일자리 사업 운영을 위한 추경 예산 확보(3차 추경 280백만원)
 - 코로나19 등에 따른 민간일자리 위축에 따라 노숙인 공공일자리 지원 확대

향후계획

- 노숙인 근로능력평가 및 공공일자리 수요조사 실시 : '20. 8월~10월
- 공공일자리 지원 및 민간일자리 발굴 연계 : 연중

4 쪽방주민 생활안정 지원

□ 추진개요

- 추진근거 : 노숙인 등의 복지 및 자립지원에 관한 법률 제16조 및 시행규칙 제9조
- 사업대상 : 쪽방밀집지역 5개소 (건물 304동, 쪽방 3,683실, 주민 2,967명)
- 사업내용 : 쪽방상담소를 통한 생활안정지원 사업 등
 - 생활안정지원(상담, 의료, 기초생활 및 자활·자립지원 등), 시설물 안전점검 (전기·가스 2회, 소방 1회), 자활작업장 운영, 폭염·한파 특별보호대책 등
- 사업예산 : 3,864백만원 (전액 시비) ※ 이월사업비 1,498백만원 미포함

□ 추진실적('20. 7월말 기준)

- 생활안정지원 사업 (1~7월) : 총 416,478건
 - 상담 11,252건, 생활 지원(생필품 후원연계) 403,041건
 - 의료 1,771건, 자활·자립 393건, 정서 지원(문화교실, 행사) 21회
- 코로나19 대응 방역 지원 (3~7월)
 - 전문업체 방역 월 2회 실시, 마스크 126,000매·손세정제 150개 지원
- 전기·가스시설물 안전점검 실시 (5~6월)
 - 전기·가스 안전점검 744개소(전기 545·가스 199), 개·보수 206건
- 여름철 특별보호대책 추진 (6~7월)
 - 건강취약 주민 관리 : 209명(고령, 장애인, 거동불편자, 만성질환자)
 - 쪽방간호사 활동 : 11,647건(방문상담 8,501, 내방상담 3,087, 병원연계 59)
 - 무더위쉼터(10개소) 운영 : 22,965명(주간 21,745, 야간 1,220), 샤워실 5,840명
 - 야외 무더위쉼터(2개소) 운영 : 3,973명(남대문 519, 서울역 3,454)
 - 여름나기 용품 후원연계 지원 : 생수, 식료품, 냉방용품 등

□ 향후계획

- 쪽방촌 거주민 실태조사 실시 : '20. 9 ~ 12월
- 가을철 전기·가스 시설물 안전점검 : '20.10 ~ 11월
- 쪽방촌 겨울철 특별보호대책 추진 : '20.11월 ~ '21. 3월

작성 자

자활지원과장: 강재신 ☎ 2133-7480 자활지원팀장: 임현정 ☎ 7489 담당: 유연수 ☎ 7490

5 노숙인 생활시설 운영 지원

□ 추진개요

- 사업목적 : 독립생활이 어려운 노숙인에게 자활·재활·요양 프로그램을 제공하는 생활시설을 운영하여 자립과 사회복귀 등 지원
- 지원대상 : 33개 시설, 1,677명

구 분	계	자 활	재 활	요 양
시설수(개소)	33	21	8	4
입 소 자 (명)	1,677	690	219	768

※ 여성가족정책실 소관 2개 시설(영보자애원, 여성보호센터) 입소자 626명 미포함

- 주요내용 : 종사자 인건비, 입소자 급식비, 관리운영비, 프로그램비 등 지원
 - 종사자 인건비, 입소자 급식비(2~3식/일), 관리운영비 지원
 - 각종 프로그램 사업, 시설 기능보강 등
- 사업예산 : 26,820백만원 (국비 4,870백만원, 시비 21,950백만원)

□ 추진실적('20. 7월말 기준)

- '20년 노숙인 생활시설 운영비 지원 : 31개소 14,052백만원
- 코로나19 관련 생활시설 예방·방역활동 현황 점검 : 30개소
- 시립비전트레이닝센터 재위탁 위탁법인 선정 : 5~7월
 - 기존 위탁법인((사북)한울정신건강복지재단)이 재위탁(1개 기관 응모)
- 기능보강 및 프로그램 사업 선정 지원 : 6월
 - 기능보강사업 타당성검토 선정결과(계약심사과 심사결과 포함) 15개소 31건 3,061백만원
 - 복지부 공모프로그램 심사선정(1~2차) : 30개소 54개사업 512,780천원

□ 향후계획

- 기능보강 및 프로그램 사업 시행 : 8월~12월
- 시설별 외부 업체 정기적 방역 실시 : 8월~12월

6 노숙인 의료 지원

□ 추진개요

- 사업목적 : 질병에 취약한 노숙인 등에 대하여 검진, 백신접종, 질병치료 등 적절한 의료서비스를 제공하여 건강권 보장
- 사업대상 : 거리노숙인, 노숙인시설 입소자, 쪽방 주민 등
- 주요내용 : 의료비 지원, 무료진료소 운영, 결핵검진, 독감 예방접종
 - 의료비 지원 : 지정 의료시설 79개소 (국·공립병원 등)
 - 무료진료소 운영 : 2개소 (서울역·영등포역진료소)
 - 결핵검진 실시 : 상시검진 추진 (서울역무료진료소)
 - 독감예방 접종 : 연1회 (10~11월, 쪽방주민 포함)
- 사업예산 : 5,153백만원 (시비 100%)

□ 추진실적('20. 7월말 기준)

- 서울역 무료진료소 확장 이전 : '20. 2.27
 - (종전) 132㎡, 1개 층 → (이전 후) 330㎡, 2개 층
 - ※ 대기실, 상담실, X-ray검사실, 교육실 추가 및 장비보강
- 노숙인 진료비(의료 및 구료비) 지급 : 1,530백만원 / 17,561건
- 노숙인 무료진료소 운영(진료건수) : 12,983건
- 코로나19 감염 위험에 따른 상시 결핵검진(서울역, 4.23~7.31): 644건
- 결핵검진(이동검진) 및 코로나19 선제검사 완료 : 6~8월
 - 결핵검진(4,599명) : 확진자(6명) 보건소 정밀검사 후 서북병원 입원 등 조치
 - 코로나19 선제검사(3,999명): 검사결과 '전원 음성' 판정

□ 향후계획

- 독감 예방 접종 : '20.10 ~ 11월
- 노숙인 의료지원 모니터링 및 지도점검 : '20.10 ~ 12월

7 자활근로사업 지원

□ 추진개요

- 사업목적 : 노동능력이 있는 저소득층에게 노동기회를 제공하여 자립기반 마련
- 사업대상 : 조건부수급자(의무), 차상위자 등
- 주요내용 : 참여자의 노동능력에 따라 자활근로사업단 내 일자리 제공
- 목표인원 : 11,480명 (참여자수)
- 사업유형 : 4가지로 분류
 - 근로유지형 : 노동강도가 낮은 지역사업 (주민센터·임대주택 환경정비 등)
 - 인턴·도우미형 : 복지관·기업체 등에서 자활인턴사원으로 근무하면서 취업 준비
 - 사회서비스형 : 사회적 유용성을 지닌 사업으로 향후 시장진입형으로 전환
(간병·장애인통합지원 도우미, 공원관리, 카페, 제빵, 청소, 택배 등)
 - 시장진입형 : 최대 5년 운영 후 매출추이 검토하여 자활기업으로 전환
(청소, 배송, 음식점, 도시락, 집수리, 카페 등)
- 사업예산 : 107,254백만원 (국비 73,127 / 시비 34,127)

□ 추진실적('20. 7월말 기준)

- 참여자 현황 : 9,356명 (단위 : 명)

계	업그레이드형			근로유지형	자활기업 등 (gateway 포함)
	시장진입형	인턴·도우미형	사회서비스형		
9,356	1,028	544	2,670	2,581	2,533

- 코로나19에 따른 지역자활센터·자활사업단 휴관 권고 조치 해제 및 운영재개
 - '20. 8. 1. 기준 지역자활센터(30개소), 자활사업단(380개소 중 378개소) 전면 개방
⇒ 대중목욕탕 사업단(노원, 강남) 2개소 개방 검토 중(소관부서에서 유보 안내)
- 코로나19로 경영난을 겪고 있는 자활기업에 「서울시 자영업자 생존자금」 지원 안내
 - 신청(지원)결과: 134개소 자활기업 중 57개소 신청 및 지원
 - ※ 자격 미달(소득초과 및 협동조합 등) 67개소, 폐업 2개소, 미신청(신청기간 착오) 8개소

□ 향후계획

- 참여자 확대를 위한 자치구·사업단별 모니터링 : 매월
- 지원 예산교부 : 매분기별 (7월, 10월)

8 조건부 수급자 등 자산형성(통장) 사업

추진개요

- 사업목적 : 저소득층의 근로소득 저축습관 함양을 통한 탈빈곤 촉진
- 사업대상 : 수급자, 차상위자
- 주요내용

구 분	사업명	대상	본인 월 저축액 (공공부문 지원 재원)	3년 적립금	'19년 현황	'20년 목표
계	5개 사업				7,489 계좌	14,175 계좌
수급자	희망키움 I	생계의료가구	5/10만원 (근로소득장려금)	1,695 ~ 2,757만원	680 가구	1,127 가구
	내일키움	자활근로사업 참여자	5/10/20만원 (장려금 수익금)	2,232 ~ 2,340만원	888 명	1,796 명
	청년희망키움	생계급여 청년	근로사업소득 발생 공제금 (근로공제금 근로소득장려금)	1,569 ~ 2,314만원	462 명	1,429 명
차상위	희망키움 II	주거교육급여 차상위	10만원 (근로소득장려금)	720만원	5,459 가구	8,455 가구
	청년저축계좌 (20년 신규)	주거교육급여 차상위 청년	10만원 (근로소득장려금)	1,440만원	-	1,368 명

- 사업예산 : 16,181백만원

※ 매칭비율 : 희망키움 I, 내일키움, 청년희망키움, 청년저축계좌(국시비 60:28), 희망키움 II(국시비 50:50)

추진실적('20. 7월말 기준)

- 통장 가입 현황

계		희망키움 I		내일키움		청년희망키움		희망키움 II		청년저축계좌	
20신규	기존	20신규	기존	20신규	기존	20신규	기존	20신규	기존	20신규	기존
2,009	4,697	150	369	423	665	155	383	479	3,280	802	-

- 사업비(근로소득장려금) 교부 : 10,458백만원 (집행률 64.6%)

향후계획

- 가입자 모집 : 10회 (희망키움 I · 청년희망키움 · 내일키움 각 3회, 희망키움 II 1회)
- '20년 사업비 정산 및 보고 : '21. 2~3월

V. 보고 인건 (민간위탁, 예산전용)

연번	유형	안 건	소관부서
1	민간위탁	시립송파노인전문요양원 민간위탁 재위탁 보고	어르신복지과
2		시립서울노인복지센터 민간위탁 재위탁 보고	인생이모작 지원과
3		시립금천노인종합복지관 민간위탁 재계약 보고	인생이모작 지원과
4		서울특별시 발달장애인지원센터 민간위탁 재계약 보고	장애인 복지정책과
5		시립다시서기종합지원센터 민간위탁 재계약 보고	자활지원과
6	예산전용	노인복지관 시설관리 및 확충 예산전용 보고	인생이모작 지원과
7		저소득 어르신 급식지원사업 예산전용 보고	인생이모작 지원과

1. 시립송파노인전문요양원 민간위탁 재위탁 보고

시설개요

- 위 치 : 송파구 백제고분로 32길 37
- 시설규모 : 대지 716.90 m^2 , 면적 3,080.07 m^2 (지하2층, 지상6층)
- 이용대상 : 「노인장기요양보험법」 제15조에 따른 수급자(장기요양급여 수급자 등)
- 위탁기간 : 2016. 2. 1.~2021. 1. 31.
- 운영법인 : 사회복지법인 대한불교천태종복지재단

추진근거 및 필요성

- 추진근거
 - 「사회복지사업법」 제34조제5항 및 같은법 시행규칙 제21조
 - 「서울특별시 사회복지시설 설치 및 운영에 관한 조례」 제6조(관리·운영의 위탁)
 - 「시립 사회복지시설 위탁체 선정 및 관리지침」('19.12. 복지정책과)
- 재위탁 사유 : 동일한 수탁법인이 위탁 및 재계약을 통해 10년간 시설을 위탁운영한 경우 반드시 공개모집을 통해 재위탁 추진
- 추진경위 : 시립송파노인전문요양원 민간위탁 재위탁 추진계획 수립('20.8월)

주요내용

- 재위탁기간 : 2021. 2. 1. ~ 2026. 1. 31.(5년)
- 위탁사무
 - 노인요양시설 관리 및 운영, 노인의료복지를 위한 상담·기능회복·지역복지사업
 - 기타 노인의료복지 증진을 위한 사업 등
- 사업예산('20) : 155,416천원(시비 100%)

향후계획

- 시립송파노인전문요양원 민간위탁 재위탁 공개모집 : '20. 9~10월
- 협약·계약심사/ 협약체결 : '20. 11월

2. 시립서울노인복지센터 민간위탁 재위탁 보고

시설개요

- 위 치 : 종로구 삼일대로 467
- 시설규모 : 대지 3,281 m^2 , 면적 5,534 m^2 (지하1/지상3)
- 이용대상 : 만 60세 이상
- 위탁기간 : 2016. 3. 26. ~ 2021. 3. 25.(5년)
※ 최초위탁 2001. 3. 26(총 19년 5개월)
- 운영법인 : 사회복지법인 대한불교조계종사회복지재단

추진근거 및 필요성

- 추진근거
 - 사회복지사업법 제34조 제5항 및 동법 시행규칙 제23조 제2항
 - 서울특별시 사회복지시설 설치 및 운영에 관한 조례 제6조
- 필 요 성 : 전문적인 지식과 현장경험을 축적한 전문기관에 위탁
- 추진경위 : 시립 서울노인복지센터 민간위탁 추진계획 수립('20.8.21.)

주요내용

- 위탁기간 : 2021. 3. 26. ~ 2026. 3. 25.(5년)
- 위탁사무
 - 노인복지를 위한 종합상담, 사회교육, 건강생활지원, 사회참여 및 권익증진사업
 - 서울노인복지센터 관리·운영 및 기타 노인복지증진을 위한 사업 등
- '20년 예산 : 4,191백만원(시비 100%)

향후계획

- 시립 서울노인복지센터 민간위탁 재위탁 공개모집 : '20. 11월~12월
- 수탁자선정위원회 심의, 비용심사 및 협약체결 : '21. 1월~2월

3. 시립금천노인종합복지관 민간위탁 재계약 보고

시설개요

- 위 치 : 금천구 시흥대로51길 93-32(면적 2,595.95 m^2)
- 이용대상 : 만 60세 이상
- 위탁기간 : 2015.8.1. ~ 2020.7.31.(5년)
- 운영법인 : 사회복지법인 서울가톨릭사회복지회

추진근거 및 필요성

- 추진근거
 - 사회복지사업법 제34조 제5항 및 동법 시행규칙 제23조 제2항
 - 서울특별시 사회복지시설 설치 및 운영에 관한 조례 제6조
- 필 요 성 : 전문적인 지식과 현장경험을 축적한 전문기관에 위탁
- 추진경위
 - 민간위탁 재계약 추진계획 수립 : '20. 5. 12.
 - 재계약 운영 신청서 제출(법인 → 시) : '20. 5. 28.
 - 재계약 수탁자선정심의위원회 심의 개최 : '20. 6. 12.

주요내용

- 위탁기간 : 2020.8.1. ~ 2025.7.31.(5년)
- 위탁사무
 - 시립금천노인종합복지관 관리·운영
 - 노인복지를 위한 상담·사회교육·재가노인·기능회복·지역복지사업 등
 - 기타 노인복지증진을 위한 사업 등
- '20년 예산 : 1,576백만원(시비 100%)
- 시립금천노인종합복지관 민간위탁 재계약 협약체결 : '20. 7. 30.

4. 서울특별시 발달장애인지원센터 민간위탁 재계약 보고

시설개요

- 위 치 : 중구 삼일대로 363 장교빌딩 13층(면적 287.89㎡)
- 운영인력 : 센터장 포함 13명
- 위탁기간 : '18. 1. 1. ~ '20. 12. 31.
- 운영법인 : 한국장애인개발원

추진근거 및 필요성

- 추진근거
 - 「발달장애인 권리보장 및 지원에 관한 법률」 제33조, 제34조 및 제41조
 - 「행정사무의 민간위탁에 관한 조례」 제4조 및 제12조
- 필 요 성
 - 발달장애인은 인지력·의사소통·자기통제 능력 부족으로 평생 동안 특별한 지원이 필요한 장애로, 해당 분야의 전문성과 경험 있는 기관에 발달장애인지원센터 운영 및 관리가 필요
- 추진경위
 - 민간위탁 재계약 추진계획 수립 : '20. 6.16.
 - 민간위탁 운영평가위원회 심의(결과: 적정) : '20. 7. 8.
 - 현 위탁운영 법인 재계약 적격심의(결과: 적격) : '20. 7.31.

주요내용

- 위탁기간 : '21. 1. 1. ~ '23.12.31.(3년)
- 위탁사무 : 발달장애인에 대한 개인별 지원계획의 수립, 발달장애인을 위한 복지지원 정보의 제공 및 연계 등
- '20년 예산 : 1,172백만원(국비 586, 시비 586)

향후계획

- 계약심사 및 협약서 심사 : '20. 11월
- 협약체결 및 공증 : '20. 12월

5. 시립다시서기종합지원센터 민간위탁 재계약 보고

시설개요

○ 위탁현황

- 위탁기관 : (재)대한성공회유지재단 (대표 : 유낙준)
- 위탁기간 : '16. 1.1. ~ '20. 12. 31. ※ '15. 하반기 재위탁공모 선정

○ 시설물 현황

시설명	소재지	대지(㎡)	연면적(㎡)	비고
다시서기종합지원센터	용산구 92길 6(갈월동)	491.6	1,300.0	지하1/지상5층
서울역 희망지원센터	중구 통일로 15(서울역광장)	495.0	495.0	지상1층
서울역 응급대피소	중구 남대문로5가 9-2(지하도)	250.0	250.0	지하1층
서울역 무료진료소	중구 통일로 21 2~3층	165.0	327.9	지상2~3층

추진근거 및 필요성

○ 추진근거

- 「사회복지사업법」 제34조 제1항
- 「노숙인 등의 복지 및 자립지원에 관한 법률」 제15조 제1항

○ 필요성(재계약) : 설립 초기부터 쌓아온 운영경험 및 전문성

○ 추진경위

- 위탁기간 종료에 따른 재위탁 공모, 현 운영법인과 협약 체결('16.1.1.)
- 민간위탁 재계약 관련 위탁자 선정 심의위원회 심의('20.8.7.)

주요내용

○ 위탁기간 : 2021.1.1. ~ 2025.12.31.(5년)

○ 위탁사무

- 노숙인 종합지원센터 운영(일시보호시설 포함), 노숙인 편의서비스 제공
- 거리상담·응급구호, 주거·일자리 연계, 부속의원 운영 및 의료지원, 재산관리 등

○ '20년 예산 : 3,746백만원(종합지원센터 2,880, 무료진료소 866)

향후계획

○ 민간위탁 계약·협약 심사 / 협약 체결 : '20. 10~12월

6. 노인복지관 시설관리 및 확충 예산전용 보고

추진배경

- 코로나19 장기화로 노인복지관 이용 어르신들의 건강관리 및 철저한 방역관리를 위해 전신소독기 및 컵자동세척살균기를 보급하고자 함

사업개요

- 지원대상 : 노인종합복지관 20개소(시립19, 구립1) ※ 수요조사시 설치희망 복지관
- 사업내용
 - 유해세균 및 바이러스 유입 차단 등 코로나19 확산 방지를 위해 노인복지관 출입구에 전신소독기 설치
 - 노인복지관 이용 어르신들의 건강관리를 위한 컵자동세척살균기 설치

전용사유

- 전용금액 : 621백만원
 - 전용사유 : 코로나19 확산방지 위한 방역 및 건강관리 지원
 - 면역력 약한 어르신들의 안전한 활동을 위해 복지관 내 전신소독기 및 컵자동세척살균기 보급
 - ▶ 시립노인복지관(538백만원) : 컵세척기 30대×4백만원, 전신소독기 19대×22백만원
 - ▶ 구립노인복지관(83백만원) : 컵세척기 3대×4백만원×50%, 전신소독기 7대×22백만원×50%
- ※ 구립노인복지관 매칭지원 : 시비50%, 구비 50% (단위 : 백만원)

예산과목					예산현액	증감현황		전용후 예산액
정책사업	단위사업	세부사업	편성목	통계목		증	감	
계					8,051	621	△621	8,051
인생이모작 지원 기반마련	어르신 여가복지 지원	노인복지관 시설관리 및 확충	민간자본이전 (402)	민간위탁 사업비 (03)	4,520	538		5,058
			자치단체등 자본이전 (403)	자치단체 자본보조 (01)	1,006	83		1,089
		경로당 활성화 및 지원강화	자치단체등 자본이전 (403)	자치단체 자본보조 (01)	2,525		△621	1,904

향후계획

- 전신소독기 및 컵자동세척살균기 보급 및 정산 : '20. 9월~12월

7. 저소득 어르신 급식지원사업 예산전용 보고

□ 추진배경

- 코로나19 장기화에 따라 어려운 가정형편으로 결식 우려가 있는 어르신에게 기본적 영양보장을 위한 추가지원을 하고자 함

□ 사업개요

- 사업명 : 저소득 어르신 급식지원사업
- 지원대상 : 결식우려 기초생활수급자 및 저소득 어르신 60세 이상
 - 경로식당 : 만 60세 이상
 - 도시락·밑반찬 배달 : 만 65세 이상
- 지원기준
 - 급식단가 : 경로식당 3,500원, 도시락배달 3,500원, 밑반찬배달 4,000원
 - 인건비 지원 : 영양사 1,037천원(사비60%), 조리보조원 1,397천원(사비 100%)

□ 전용사유

- 전용금액 : 465백만원
- 전용사유 : 코로나19 대응을 위한 경로식당, 도시락배달서비스 추가 지원
 - 경로식당 1인당 500원 추가 반영 : 16,000명×500원×30일=240백만원
 - 도시락배달 1인당 500원 추가 반영 : 5,000명×500원×90일=225백만원

(단위 : 백만원)

정책사업		예산과목			예산현액	증감현황		전용 후 예산액
		단위사업	세부사업	편성목		통계목	증	
계						465	△465	
인생이모작지원 기반마련	어르신 여가복지 지원	저소득 어르신 급식제공	자치단체 등이전 (308)	자치단체 경상보조 (01)	31,440	465		31,905
		경로당 활성화 및 자원봉사	자치단체 등자본이전 (403)	자치단체 자본보조 (01)	2,525		△465	2,060

□ 향후계획

- 저소득 어르신 급식지원사업 보조금 교부 : '20. 9월
- 저소득 어르신 급식지원사업 사업 하반기 지도점검 : '20. 11월