

제 290회 정례회

2019 주요 업무보고


2019. 11. 11.

서울시립영등포장애인복지관

I. 일반 현황

1 시설 현황

- 시설명** : 서울시립영등포장애인복지관 (시설장 : 공상길)
- 소재지** : 서울시 영등포구 버드나루로 22(영등포동 2가 94-379)
- 개원일** : 2007. 12. 01 (준공일 : 2008. 1. 18)
- 운영법인** : 사회복지법인 대한불교조계종사회복지재단(대표:이규정)
- 설립목적** : 불교의 자비와 지혜사상을 바탕으로 장애인복지사업을 수행함으로써 평등한 복지사회 구현
- 시설규모**
 - 대지면적 2,200㎡, 건물연면적 4,382.08㎡
 - 본관 : 지상4층/지하2층

	4층	대강당, 하늘공원
	3층	사무실, 관장실, 세미나실, 클럽하우스, 직업적응훈련실, 챌린지 2, 휴게실
	2층	특수교육실, 물리운동실, 놀이심리활동실, 언어활동실, 음악심리활동실, 프로그램 2실, 미술심리활동실, 교구대여실, 작업기능향상실/직업평가실, 감각통합실, 정보화교육실, 부모대기실
	1층	안내/수납, 상담실, 수다카페, 프로그램 1실, 소강당
	지하 1층	식당, 보리공방, 프로그램 3실, 자료실, 직종훈련실, 체력단련실, 노래방, 열린이웃방, 특수체육실, 직원휴게실, 이·미용실, 목욕실
	지하 2층	기계실, 조정실
	본관	

예산현액

(단위 : 천원)

구 분	2019년	%	2018년	%	증감액	%
계	3,417,769	100%	3,301,092	100%	116,677	3.5%
보 조 금	2,302,465	67.4%	2,381,136	72.1%	-78,671	-3.3%
후 원 금	258,240	7.6%	239,500	7.3%	18,740	7.8%
사 업 수 입	414,963	12.1%	374,811	11.4%	40,152	10.7%
전 입 금	30,000	0.9%	30,000	0.9%	0	0.0%
잡 수 입	5,300	0.1%	4,700	0.1%	600	12.8%
이 월 금	406,801	11.9%	270,945	8.2%	135,856	50.1%

 예산집행 현황 : 집행률 62.1% (9월말 현재)

(단위 : 천원)

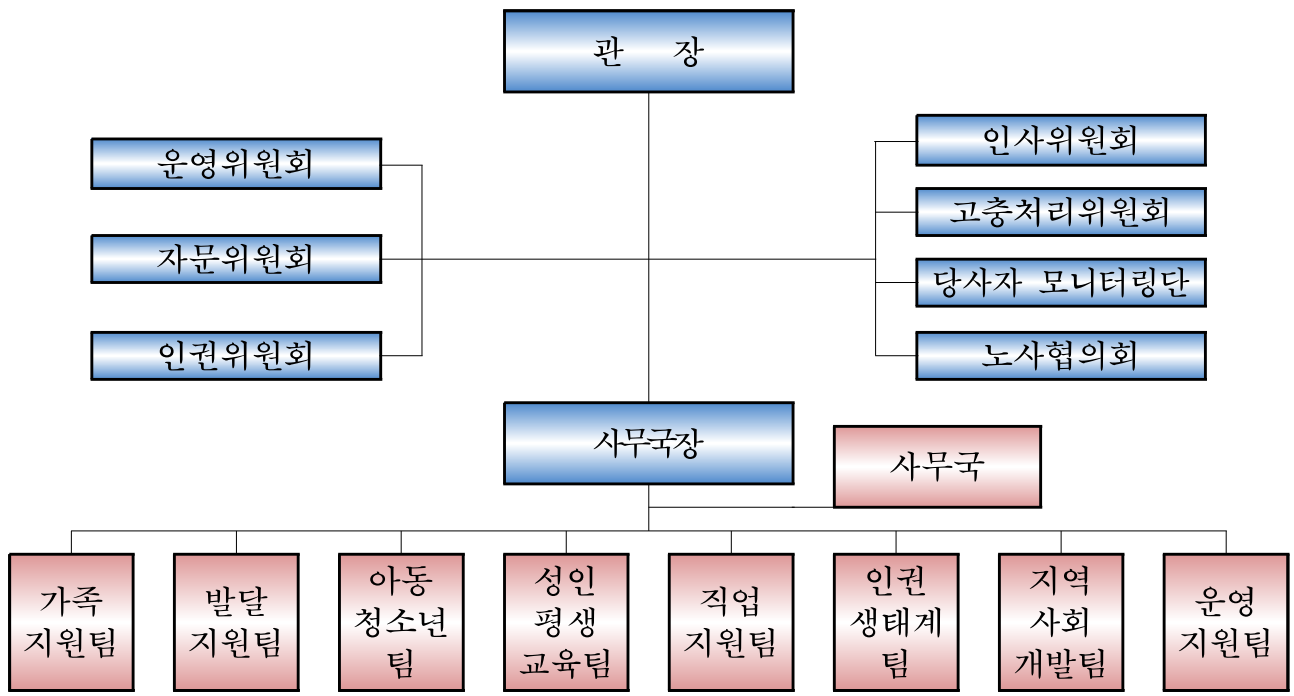
관	세 출		
	예산액	지출액	비율(%)
합 계	3,417,769	2,122,765	62.1%
사무비	2,073,152	1,488,137	71.8%
재산조성비	141,560	47,833	33.8%
사업비	892,165	499,250	55.9%
예비비	232,245	10,230	4.4%
보조금반환금	78,647	77,315	98.3%

 후원금 수입현황 (9월말 현재)

구 분	건수	금액(천원)	비고
합 계	131	191,943	
후원금	지 정 후 원 금	40	135,921
	비지정후원금	91	56,022

3 조직 및 인력

□ 조 직 : 1 국 8 팀



□ 인 력 : 정원 40명 / 현원 43명

구 분	계	행정직	기술직	관리운영직	계약직
계	40 / 43	30 / 29	9 / 7	1 / 1	0 / 6
사 무 국	3 / 3	3 / 3	-	-	-
운 영 지 원 팀	7 / 7	3 / 3	3 / 2	1 / 1	0 / 1
가 족 지 원 팀	4 / 4	4 / 4	-	-	-
발 달 지 원 팀	6 / 6	-	6 / 5	-	0 / 1
성인평생교육팀	5 / 7	5 / 5	-	-	0 / 2
아동청소년팀	4 / 4	4 / 3	-	-	0 / 1
직업지원팀	4 / 5	4 / 4	-	-	0 / 1
지역사회개발팀	4 / 4	4 / 4	-	-	-
인권생태계팀	3 / 3	3 / 3	-	-	-

- ※ 자부담 계약직 2명(인사 1명, 취업 후 적응지도 1명)
- ※ 서울시 최종증성인발달장애인 낮활동지원사업 챌린지2 2명
- ※ 영양사 퇴사에 따른 채용 진행 중, 휴직(병가) 1명, 육아휴직 1명

□ 법인현황

- 법 인 명 : 대한불교조계종사회복지재단
- 설 립 일 : 1995. 2. 25.
- 소 재 지 : 서울특별시 종로구 우정국로 67 전법회관 6층
- 대 표 자 : 이규정(원행)

□ 법인이념

- 설립목적
 - 불교계의 인적·물적 복지자원을 개발·활용함으로써 국민복지 지원과 진흥에 이바지하며 복지분야에 관한 제반조사·연구·교육·홍보를 통해 문화복지 사회 건설
- 운영원칙
 - 전인류가 행복할 수 있는 불국정토 건설
 - 개인과 개인, 개인과 공동체간 상호존중요청
 - 자비와 인간존중을 기초로 사회구성원 전체의 행복추구
- 주요사업
 - 종단 사회복지시설 및 단체 운영지원 및 관리
 - 전략기획사업(중장비 발전전략, 복지동향, 신규사업 개발)
 - 전국불교복지대회
 - 불교사회복지포럼

- 생명·가족 참살림 문화조성사업
- 연구지·자료집 발간
- 사회복지실천가의 역량강화
- 국제개발협력사업(몽골, 라오스, 미얀마 등)
- 긴급재난구호사업
- 아동·청소년 육성사업
- 결연후원금품, 난치병어린이지원, 기업연계 후원
- 자원봉사센터운영

II. 운영 방향

1 운영 비전 및 방향

운영미션

- 장애인의 지역사회 자립을 위한 아름다운 동행

운영비전

- 고객이 감동받는 복지관
- 지역사회와 함께하는 복지관
- 고객과 같이 생각하는 복지관
- 늘 새롭게 변화하고 실천하는 복지관

운영전략

- 장애인과 가족의 자조역량 강화
- 지역사회 연대를 통한 복지공동체 조성
- 권익옹호 사업 활성화
- 조직과 직원의 성장

2019년 운영방향

- 지역 장애인과 가족 서비스 체계 구축
- 네트워크 참여 다양화 및 조직화
- 인권기반 사업운영 체계 마련
- 직원의 전문성 향상 역량강화 체계 구축

 2019년 운영전략

- 고령장애인 및 지역돌봄 중심 사례관리
- 지역사회연대를 통한 기능적 발달지원
- 학교네트워크 및 장애형제지원 체계 강화
- 당사자 주도적 평생교육 및 최종증발달장애인 프로그램 확대
- 중증장애인 일자리 확대 및 자립역량 강화
- 당사자 권한 강화와 시민 조직화를 통한 복지생태계 조성
- 창의적 인재 개발과 자원네트워크
- 스마트워크 기반 근무환경 조성과 워라밸을 위한 직원복지 강화

□ 2019년 주요사업

사업구분	프로그램명	대상	프로그램 내용
가족지원 사업	당사자 참여	장애인 및 가족	모니터링, 당사자 욕구 및 만족도 조사
	사례지원사업	장애인 및 가족	이용자발굴, 초기상담, 팀사례회의, 이용자 동의, 욕구사정, 계획수립, 상담, 외부자원연계, 종결, 사후관리 등
	상담지도사업	장애인(가족) 및 지역주민	종합상담, 진단관정사업, 동료상담
	재가복지사업	재가장애인 및 지역주민	점심·반찬나눔, 결연후원, 일상지원, 편의증진, 주거환경개선, 방문이미용, 보조공학 지원, 희망온돌 등
	가족참여사업	장애인 돌봄가족	가족 휴 지원, 가족교육, 장애가족 활동 지원, 부모커뮤니티 모임
발달지원 사업	지역연계 지원사업	장애인 및 가족	학교연계심리정서지원 그룹활동, 학교준비반 부모교육, 교사상담
	의료교육 심리지원사업	장애인	언어활동, 작업기능향상, 감각통합, 특수교육, 놀이심리, 음악심리, 가족놀이심리, 부모참여수업
	발달재활 서비스사업	장애인	언어, 인지, 미술 치료
	사례지원사업	장애인	영역별 평가, 진정사정, 전문가회의
아동청소년사업	이용자참여사업	장애인 및 가족	이용자 간담회, 만족도 및 욕구조사
	이용자관리	장애인 및 가족	이용자 상담, 오리엔테이션, 사례회의
	아동청소년사업	장애 아동 및 청소년, 가족	라인댄스, 홀인원골프, 그룹특수체육, 생활체육, 계절학교, 비장애형제 심리지원, 캠프, 가족자조모임지원
	학교연계 네트워크사업	장애아동 및 청소년	라인댄스, 직업준비교실, 전환교육, 뉴스포츠 교실
	의료교육지원	장애인	개별 언어활동, 짝그룹 AAC반, 실어증언어그룹

사업구분	프로그램명	대상	프로그램 내용
성인평생 교육사업	당사자 참여사업	장애인 및 가족	간담회, 욕구 및 만족도 조사
	사례관리사업	장애인 및 가족	상담, 개인별지원계획 수립, 과정평가, 사례회의
	사회적응훈련 사업	성인 발달장애인	의사소통증진, 자립생활기술교육, 사회기술교육, 기초문해, 지역사회이용 및 외부활동, 여름캠프
	보호자 지원 사업	장애인 돌봄가족	심리지원, 돌봄지원관련 교육, 보호자 간담회
	낮활동지원사업	최중증성인 발달장애인	음악, 미술, 체육활동, 일상생활훈련, 사회성 훈련, 지역사회 적응훈련, 금전관리훈련, 작업활동
	의료지원사업	성인 신체장애인	물리운동, 의료상담, 과정평가
	인문교양사업	성인 장애인 및 지역주민	문해교실, 서예교실, 캘리그래피, 생활강좌, 인문학동아리
	문화예술사업	성인 장애인 및 가족, 지역주민	공예, 미디어, 국악, 음악, 문화누림사업
	스포츠지원사업	성인 장애인 및 가족	힐링체조, 요가, 당구, 생활체육, 댄스, 조정, 주말등산교실
	동호회지원사업	성인 장애인 및 보호자	파크골프, 댄스활동, 당구활동, 탁구활동, 생활용품제작활동, 보치아
	건강생활증진 사업	장애인	목욕, 이미용, 네일케어, 무료검진, 경락마사지, 발마사지, 운동지도
직업지원 사업	사례관리	장애인	직업적응훈련 훈련계획 수립 및 과정평가
	직업상담	장애인 및 가족	이용자발굴, 초기상담, 직업적응훈련생 및 보호자 상담 등
	직업평가	장애인	직무수행능력 파악, 직업적 잠재능력과 욕구파악
	직업적응훈련	만18~35세 이하 발달장애인	사회생활적응, 직업준비, 직무능력향상 등을 통한 기본 기술 함양 지원
	직업능력개발훈 련	서울시 거주 장애인	봉제기술훈련을 통한 자립지원
	재취업지원	장애인	실직장애인의 재취업 지원을 위한 모의직무훈련, 취업 전 교육

사업구분	프로그램명	대상	프로그램 내용
	취업알선	만18세 이상 장애인	구직 장애인 사업체 연계 지원
	장애인일자리	일자리사업 참여자	중증장애인에게 다양한 일자리 지원
	지원고용	장애인	선-배치, 후-훈련을 통한 직업능력 향상 및 안정적인 고용유지 지원
	취업후적응지도	장애인	직무환경 개선 및 조정 등 만족스런 직장생활을 위한 지원
	사업체개발 및 관리	사업체	구인자 및 구직자 모두에게 적합한 매칭의 기회 제공
	직업재활 네트워크	유관기관	유관기관 네트워크를 통한 구직장애인의 취업 촉진
인권 생태계 사업	장애인식 환경개선	지역주민	지역사회인식개선 캠페인, 장애공감마당 휠더월드 진행
	장애이해교육	지역주민 및 기업(단체)	장애인당사자 인권강사 양성, 아동·청소년·기업단체 인식개선교육
	장애인 자립생활지원	탈시설 및 학대피해 장애인, 재가 장애인	IL센터 연계 탈시설 선배 당사자모임, 시설거주 장애인 멘토링, 자립생활캠프, 자조모임기획단, 자립생활유관기관 간담회 등
	발달장애인 권익지원연대	발달장애인	당사자 리더모임, 당사자 교류회, 소속 기관 연대회의 등
	인권지킴이사업	장애인 및 지역주민	발달장애인기자단, 발달장애인자조모임, 인권위원회, 인권홍보, 장애인권플랫폼사업, 나나인권페스티벌, 당사자인권교육, 플랫폼구축회의 및 워크숍, 마을 협력간담회 등
	나눔이웃 주민조직화사업	장애인 및 지역주민	나눔이웃 신규발굴, 어려운이웃돌봄, 나눔이웃 재능나눔, 나눔이웃간담회, 주민중심기금마련행사, 나눔이웃워크숍, 청소년 인권단 등
시민옹호단 육성	장애인 및 지역주민	시민옹호단 양성교육, 매칭활동지원, 시민옹호단 관리	

사업구분	프로그램명	대상	프로그램 내용
지역사회 개발사업	기획사업	복지관 종사자	사업계획 및 평가, 자문, 슈퍼비전, 교육 및 연수 등 직원 경력개발 및 역량 강화 지원
	후원사업	지역주민 및 기업(단체)	후원개발 및 관리, 기업연계, 전략모금 등 물적자원 개발 및 관리
	자원봉사 육성 및 관리	지역주민 및 기업(단체)	자원봉사자 교육, 활용, 자원봉사단 조직 등 인적자원 개발 및 관리
	지역사회 교류협력	지역사회	공공 및 민간 네트워크, 협약체결, 지역사회 교육 등 네트워크사업 진행
운영지원 사업	운영관리	장애인 및 지역주민	운영위원회, 이용자간담회 등 복지관 운영을 위한 활동
	즐거운 일터만들기	복지관 종사자	소모임, 도서시청각자료 관리 등 즐겁게 일하는 분위기 조성
	네트워크활동	유관기관	재단 및 유관기관 네트워크 사업
	운영지원사업	장애인 및 지역주민, 복지관 종사자	시설대관, 식당 및 셔틀버스 운영, 재물 및 시설관리, 인사 및 회계 등
홍보 및 조사연구 사업	지역환경조성	지역사회	보도자료발송, 언론매체, 온라인 홍보, SNS 홍보 등
	정보접근 및 네트워크	지역사회	기관견학, 홍보물 제작 및 배포, 힐링포스팅, 관내홍보, 홈페이지 홍보 등
	조사연구	장애인 및 복지관 종사자, 유관기관	이용자 욕구 및 만족도 조사, 연구자료집 발간, 직원제안제도 등
	장애인홍보단	장애인	장애인 당사자를 활용한 홍보활동

□ 주요사업실적

(2019.09.30 현재)

구 분	계 획	실 행	대 비
	연인원(명)	연인원(명)	연인원(%)
합 계	181,185	148,036	81.7
가족지원사업	25,491	28,618	112.3
발달지원사업	13,027	8,789	67.5
아동청소년사업	6,835	4,827	70.6
성인평생교육사업	40,940	33,595	82.1
직업지원사업	12,728	7,239	56.9
인권생태계사업	8,132	4,593	56.5
지역사회개발사업	27,775	20,480	73.7
운영지원사업	41,131	37,037	90.0
홍보 및 조사연구사업	5,126	2,858	55.8

□ 기타 기관 운영성과

- 1일 평균 이용자 수 : 804명
- 등록 자원봉사자 수 : 6,678명 ('19 신규등록 343명)
- 등록 후원자 수 : 1,210명 ('19 신규등록 41명)

Ⅲ. 주요사업 추진현황

- 1 가족지원사업
- 2 발달지원사업
- 3 아동청소년사업
- 4 성인평생교육사업
- 5 직업지원사업
- 6 인권생태계사업
- 7 지역사회개발사업
- 8 운영지원사업
- 9 홍보 및 조사연구사업

1. 가족지원사업

추진배경 및 목적

- 복지사각지대의 위기사례 발굴을 통하여 지역사회 내에서 안정적으로 생활할 수 있도록 지원.
- 다양한 욕구를 가진 장애인 당사자 및 그 가족을 대상으로 사례지원 및 복지서비스 지원을 통하여 마을과 함께하는 복지 공동체 구현

사업개요

- 이용대상 : 영등포구 거주 장애인 및 가족
- 주요내용 : 장애인 및 그 가족의 생애주기별 맞춤형 복지서비스 지원을 통한 자립지원.

'19년 추진실적

- 당사자 참여사업 (연인원 43명)
 - 모니터링, 욕구 및 만족도 조사
 - 당사자들의 만족도 및 욕구를 파악하여 그에 대한 대안 마련 및 향후 프로그램 진행에 반영
- 사례지원사업 (연인원 19,328명)
 - 이용자발굴, 초기상담, 점검 및 평가, 사후관리, 동단위 통합사례회의, 주민관계망형성사업, 함께돌봄 등
 - 장애인 및 그 가족의 능력과 그들이 지역사회 내에서 독립적이고 자립적인 생활이 가능하도록 사례지원 실시.
- 상담지도사업 (연인원 1,213명)
 - 종합상담, 진단판정, 동료상담 등
 - 장애인 당사자 및 가족에게 다양한 복지정보 제공
 - 다양한 영역별 진단을 통하여 종합적인 접근 및 맞춤형 서비스 지원

○ 재가복지사업 (연인원 7,913명)

- 기초생활지원, 일상생활지원, 방문지원, 보조공학 지원 등
- 장애 및 경제적 어려움 등으로 원활한 일상 및 사회생활이 어려운 재가 장애인에게 다양한 복지서비스 지원 및 연계 실시.

○ 가족참여사업 (연인원 121명)

- 가족휴지원, 가족교육, 부모커뮤니티사업 등
- 장애인 당사자 및 가족 스스로 다양한 활동을 통하여 가족 내 구성원으로 긍정적인 역할 및 상호작용 도모.

〈 사업비 및 추진실적 〉

(단위 : 천원, 명)

계 획		실 적		집행률(%)
예산	목표인원	집행액	연인원	
16,825	25,491	6,204	28,618	36.8

향후 계획

- 인간중심, 강점관점의 사례지원 강화
- 당사자의 권익옹호 중심의 복지프로그램 실시

2. 발달지원사업

추진배경 및 목적

- 지역사회중심 관점으로의 치료발달 접근 활성화
- 표준형 치료(개별적 치료)와 지역으로 찾아가는 컨설팅 개발
- 체계적 맞춤 치료지원서비스를 위한 전문성 강화

사업개요

- 이용대상 : 장애인, 영등포구 내 학교 등
- 주요내용 : 지역사회 중심 관점 치료사업 활성화

'19년 추진실적

- 의료교육지원사업 (연인원 3,474명)
 - 언어치료, 감각통합, 작업치료, 특수교육 사업운영을 통한 장애인 이용자의 치료적 접근
 - 발달재활서비스 영역을 확대하여 치료사업 활성화
- 지역연계의료심리지원사업 (연인원 274명)
 - 찾아가는 학교연계 치료사업을 활성화하여 지역사회 중심 관점의 변화
 - 지역사회 연대를 통한 기능적 발달지원
- 심리지원사업 (연인원 1,998명)
 - 지역사회 협력을 통한 치료지원체계 구축 및 컨설팅 체계 활성화
 - 다학제적 접근의 치료서비스 제공을 위한 협업사업 운영
- 가족참여치료지원사업 (연인원 12명)
 - 가족의 양육부담 경감 및 역량강화를 위한 부모 참여 수업 개발
 - 장애 가족 심리지원을 위한 놀이치료 지원

〈 사업비 및 추진실적 〉

(단위 : 천원, 명)

계 획		실 적		집행률(%)
예산	목표인원	집행액	연인원	
165,868	9,293	97,618	6,099	59.1%

향후 계획

- 개별적 치료접근에서 지역사회 중심 관점 치료사업 활성화
- 발달장애 지원계획 및 조기개입 수립을 위한 유관기관 연계

3. 아동청소년사업

추진배경 및 목적

- 아동·청소년기에 적합한 교육과 훈련을 통한 성인기 준비하고 사회통합 도모
- 장애인 가족구성원이 있는 비장애형제자매 및 가족 네트워크를 통한 지지체계 강화

사업개요

- 이용대상 : 장애 아동 및 청소년, 가족
- 주요내용 : 장애 아동 및 청소년의 사회적응교육 및 자립, 여가 활동 지원하고 가족의 지지체계 마련

'19년 추진실적

- 당사자 참여사업 (연인원 294명)
 - 프로그램 참여자 욕구 및 만족도 조사, 간담회 실시
 - 당사자, 가족, 협력기관의 만족도 및 욕구를 파악하여 그에 대한 대안 마련 및 향후 프로그램 진행에 반영
- 참여자 관리 사업 (연인원 465명)
 - 프로그램 오리엔테이션과 참여자 및 보호자 상담, 사례회의 실시
 - 참여자의 이용 고충상담 및 보호자 지원방법 상담을 통해 장애인 당사자의 자립생활 도모
- 특수체육사업 (연인원 859명)
 - 특수체육, 라인댄스, 심리운동
 - 운동을 통한 신체협응능력 발달시키고 또래와의 상호작용 증진
- 방과후활동지원사업 (연인원 775명)
 - 초등사회통합교육, 중등자립훈련교실, 고등자립준비교실 실시
 - 방과 후 활동을 통한 자립생활기술 습득 및 자기결정력 강화, 사회성 증진

- 문화여가지원사업 (연인원 444명)
 - 계절학교, 즐거운토요일, 발레&연극교실
 - 또래와의 집단 프로그램을 통한 상호작용 증진 및 여가생활 지원
- 가족지원사업사업 (연인원 108명)
 - 네트워크, 통합캠프, 가족자조모임지원
 - 장애 가족 구성을 둔 가족간의 지지체계 구축 및 지원
- 학교연계사업 (연인원 912명)
 - 직업준비교실, 전환교육, 학교연계통합캠프, 스포츠교실(볼링, 뉴스포츠)
 - 학교생활 적응력 증진 및 직업인식, 준비를 통한 사회 구성원으로 역할 수행
- 아동통합발달지원사업 (연인원 244명)
 - 요리활동을 통한 감각통합 능력 및 사회성 향상 사업
- 언어활동사업 (연인원 726명)
 - 개별언어활동 및 그룹언어활동 실시
 - 긍정적인 의사소통의 기회제공과 질적 향상을 도모하고 일상생활 및 사회적 역할 수행 능력 향상

〈 사업비 및 추진실적 〉

(단위 : 천원, 명)

계 획		실 적		집행률(%)
예산	목표인원	집행액	연인원	
49,245	6,835	24,840	4,827	50,4

향후 계획

- 장애아동·청소년의 전환서비스 지원
- 장애가족 구성원의 가족간의 지지체계 내실화

4. 성인평생교육사업

추진배경 및 목적

- 장애 성인의 평생교육을 통한 자기계발 기회 확대 및 삶의 질 향상
- 장애 성인의 여가·문화 활동을 지원하며 신체적·정서적 기능향상 도모

사업개요

- 이용대상 : 장애 성인
- 주요내용 : 장애인 및 보호자의 평생교육 및 스포츠 여가 문화활동, 건강생활증진사업 지원

'19년 추진실적

- 당사자 참여사업 (연인원 848명)
 - 프로그램 참여자 욕구 및 만족도 조사, 간담회 실시
 - 당사자들의 만족도 및 욕구를 파악하여 그에 대한 대안 마련 및 향후 프로그램 진행에 반영
- 사례관리사업 (연인원 788명)
 - 프로그램 참여자 상담 및 성인 발달장애인 사회적응훈 개인별지원계획 수립, 서비스과정평가 및 사례회의 실시
 - 참여자의 이용 고충상담 및 보호자 지원방법 상담을 통해 장애인 당사자의 자립생활 도모
- 사회적응훈련사업 (연인원 1,018명)
 - 성인발달장애인의 자립생활기술교육, 사회기술교육, 지역사회적응훈련, 의사소통증진교육 등 실시
 - 성인발달장애인의 자립생활을 위한 교육 및 지원 활동으로 지역사회의 참여 도모

- 보호자지원사업 (연인원 40명)
 - 중장년 성인발달장애인 보호자교육 및 보호자 간담회 실시
 - 중장년 성인발달장애인의 보호자의 돌봄 스트레스 감소 및 지원방법 모색
- 최종증발달장애인 낮활동 지원사업 챌린지2 사업 (연인원 1,639명)
 - 도전적 행동을 가진 최종증발달장애인 낮활동 긍정행동 지원을 통한 도전행동 감소 및 사회성 증진 사업
 - 참여자의 행동지원방법 분석 및 지원
- 의료지원사업 (연인원 1,045명)
 - 개별물리운동 및 그룹물리운동
 - 뇌병변 및 지체 장애인의 물리 운동 경험을 통한 일상생활의 안정적인 움직임 지원
- 평생교육사업 (연인원 14,689명)
 - 인문교육사업, 문화예술사업, 스포츠지원사업, 동호회지원사업
 - 평생교육 프로그램을 통한 자기학습 및 문화여가활동 지원
- 건강생활증진사업 (연인원 13,528명)
 - 목욕, 이미용, 네일케어, 무료검진, 마사지, 체력단련실
 - 건강생활 증진사업을 통한 체력증진 및 위생관리 지원

〈 사업비 및 추진실적 〉

(단위 : 천원, 명)

계 획		실 적		집행률(%)
예산	목표인원	집행액	연인원	
70,905	40,940	40,899	33,595	57,7

향후 계획

- 장애인 당사자 주도적인 동호회 활성화
- 참여자의 고령화 및 중증화로 인한 평생교육 환경 조성

5. 직업지원사업

추진배경 및 목적

- 장애인의 경제적 사회통합을 목적으로 개인의 직업획득을 위한 제반 준비훈련, 지역사회 고용환경 조성 등을 목표로 직업평가, 적응훈련, 직업훈련 및 유관기관 네트워크를 활용한 취업지원 서비스를 제공함으로써 직업생활의 제반과정을 지원함.

사업개요

- 이용대상 : 구직자, 직업적응훈련생 등 서울시 거주 장애인
- 주요내용 : 직업상담, 직업평가, 직업적응훈련, 직업능력개발훈련 및 취업지원서비스 제공을 통한 자립지원.

'19년 추진실적

- 사례관리사업 (연인원 292명)
 - 직업적응훈련 훈련계획 수립 및 과정평가
 - 당사자 참여를 통한 개인별 훈련계획을 수립하고, 훈련 진행에 따른 과정평가를 통해 달성도 평가 및 목표 수정 등 향후 훈련 진행에 반영
- 직업상담 및 평가 사업 (연인원 334명)
 - 이용자발굴, 초기상담, 직업적응훈련생 및 보호자 상담 등
 - 직업평가도구를 활용한 직업능력평가, 훈련 이용 여부 판단을 위한 상황평가, 지원고용 진행 후 취업 가능 여부 확인을 위한 현장평가 등
- 직업적응훈련사업 (연인원 3,479명)
 - 개인사회생활적응, 직업준비·직업수행적응, 직무능력향상·직업유지적응훈련을 통한 직업인으로서 갖춰야 할 기본 기술 함양 지원
 - 교육활동, 특별활동, 자조지원활동 등 다양한 활동을 통한 개인별 맞춤형 훈련 진행

○ **직업능력개발훈련사업 (연인원 1,494명)**

- 봉제기술 습득 지원을 기본으로, 사회적경제 교육 진행 및 자치회의, 간담회 등의 봉제기술훈련 진행을 통한 자립지원
- 바리스타 양성과정, 카페 운영 등을 통한 발달장애인 대상 카페직종훈련 진행

○ **취업알선사업 (연인원 1,640명)**

- 일반고용, 지원고용, 보호고용 등 구직장애인 대상 취업알선 진행
- 이직, 고용 중단 등 재취업을 희망하는 구직장애인 대상 재취업훈련 진행
- 구인 사업체 개발 및 관리, 취업자 대상 전화 및 방문을 통한 취업 후 적응지도 진행을 통해 취업장애인의 장기고용 유도
- 서울시 관내 장애인복지관, 유형별 장애인 협회 등 다양한 외부기관과의 연대를 통한 연합활동 진행

〈 사업비 및 추진실적 〉

(단위 : 천원, 명)

계 획		실 적		집행률(%)
예산	목표인원	집행액	연인원	
73,843	12,728	39,578	7,239	53.6

향후 계획

- 일반취업이 어려운 중증발달장애인 대상 훈련 진행
- 직업능력개발훈련 참여자 확대를 통한 당사자의 전문성 강화 지원

6. 인권생태계사업

추진배경 및 목적

- 자기결정에 기반한 당사자의 의견반영과 권한 강화 중심 활동으로 자기옹호, 집단옹호, 시민옹호 등 당사자의 권익향상 도모
- 지역관계망 구축과 지역 연대를 통한 독립적 권익옹호체계 활성화

사업개요

- 이용대상 : 지역주민, 장애인, 기업 및 단체, 마을 단체 등
- 주요내용 : 장애인권익옹호사업 및 주민공동체 사업 전반

'19년 추진실적

- 장애인식환경개선사업 (연인원 457명)
 - 4월의 무브먼스를 통한 당사자 캠페인기획단 조직 및 운영을 통한 지역상점, 기업 및 단체 방문 인식개선 활동 추진
 - 영등포 민관 마을 협치사업을 통한 지역밀착 협력으로 10월 장애물 없는 세상 휠더월드 축제 운영예정
- 장애이해교육사업 (연인원 1,299명)
 - 장애인당사자 인권강사 양성과정을 통한 청소년 장애이해교육 실시
 - 직장 내 장애인식개선교육 등 기업, 단체, 전문가를 위한 맞춤형 장애인식개선 교육 추진
- 장애인자립생활지원사업 (연인원 537명)
 - 탈시설 당사자모임, 자조모임 기획단 운영 등 정착지원을 통한 지역 안 삶 지원
 - 거주시설 장애인 당사자의 자립생활교육 및 단기체험, 지역사회 시설 이용을 통한 탈시설 지원

- 발달장애인권익지원연대사업 (연인원 364명)
 - 서울 내 장애인복지관 26개의 연대활동을 통한 발달장애인 권익지원
 - 발달장애인 당사자 교류활동, 조력자 교류활동을 통한 당사자 권익향상 기반조성
- 인권지킴이 사업 (연인원 1,639명)
 - 관내 권리옹호 활동, 발달장애인가자단, 발달장애인자조모임, 인권위원회, 인권홍보, 기타당사자지원, 나나인권페스티벌, 당사자인권교육, 플랫폼구축회의 및 워크숍, 마을 협력간담회 등
 - 당사자 인권향상을 위한 자조모임 운영 및 당사자 권익향상 조성활동
- 주민공동체사업 (연인원 365명)
 - 당사자의 지역 삶 살이를 위한 시민옹호단 육성 및 매칭활동
 - 지역주민 중심 돌봄망 구축 및 공동체 주민모임 활동 운영

〈 사업비 및 추진실적 〉

(단위 : 천원, 명)

계 획		실 적		집행률(%)
예산	목표인원	집행액	연인원	
17,811	8,132	3,638	4,593	20.4

향후 계획

- 장애물 없는 세상 힐더월드 사업 추진
- 인권생태계 구축을 위한 인권기반 당사자 자조사업 확장

7. 지역사회개발사업

추진배경 및 목적

- 개인 및 기업, 단체 등 대상에 맞는 전략 수립을 통한 후원 및 자원봉사자 사업의 활성화 도모
- 조직 내 원활한 소통구조 형성을 통한 직원의 성장 도모

사업개요

- 이용대상 : 이용자 및 보호자, 지역주민, 기업 및 단체, 직원
- 주요내용 : 자원개발 및 관리, 직원교육 및 연수, 네트워크 사업

'19년 추진실적

- 기획사업 (연인원 1,710명)
 - 사업 모니터링, 슈퍼비전, 교육 및 연수, 사회복지현장실습 등 복지관 사업 컨설팅 및 직원역량강화 지원
- 후원사업 (연인원 6,351명)
 - 후원개발 및 관리, 기업연계, 전략모금 등 물적 자원 개발 및 관리
- 자원봉사육성 및 관리 (연인원 9,491명)
 - 교육 및 육성, 활용, 관리, 자원봉사단 등 인적 자원 개발 및 관리
- 지역사회교류협력 (연인원 2,928명)
 - 공공 및 민간 교류협력, 협약, 지역사회교육, 내부협업회의 등 네트워크 활동

< 사업비 및 추진실적 >

(단위 : 천원, 명)

계 획		실 적		집행률(%)
예산	목표인원	집행액	연인원	
592,218	27,775	369,870	20,480	62.5

작성 자

사무국장 : 조윤경(☎070-4757-7101) 지역사회개발팀장 : 김지웅(☎7137)

향후 계획

- 전체직원 및 중간관리자 교육을 통한 원활한 소통구조 형성
- 종사자 경력 및 역량 개발을 위한 슈퍼비전 체계 구축

8. 운영지원사업

추진배경 및 목적

- 이용자 만족도 향상 및 이용편의증진
- 즐겁게 일하고 싶은 직장문화 조성

사업개요

- 이용대상 : 이용자 및 직원
- 주요내용 : 운영관리, 재무회계관리, 인사관리, 시설관리, 식당운영, 셔틀운행등

'19년 추진실적

- 운영관리 (연인원 41명)
 - 운영위원회, 인사위원회, 열린소통(이용자간담회)
 - 사업운영에 대한 지역주민의 참여 확대를 통한 복지관 안정적인 운영 및 발전도모
- 즐거운 일터만들기 (연인원 145명)
 - 소모임, 팡팡데이, 직장만족도조사 및 욕구조사, 자료실 운영
 - 직원의 근로의욕 고취 및 복지서비스 질적 향상을 도모
- 운영지원사업 (연인원 33,121명)
 - 시설대관, 식당운영, 외부인력간담회, 소방훈련, 재물조사, 송영지원등
 - 이용자 만족도 향상 및 이용 편의증진을 위한 안전하고 쾌적한 환경조성

< 사업비 및 추진실적 >

(단위 : 천원, 명)

계 획		실 적		집행률(%)
예산	목표인원	집행액	연인원	
110,380	41,131	75,719	33,307	68.6

□ 향후 계획

- 스마트워크 기반 근무환경 조성
 - 전자결재 시행, 행정서류 간소화를 통한 업무효율성 증대
 - 직원복지 강화(일과 삶의 양립등)
- 시설 노후화 대비 및 안전관리, 회계 전문성 및 투명성 강화

9. 홍보 및 조사연구사업

추진배경 및 목적

- 지역복지공동체 환경조성 도모
- 장애인 당사자 정보접근성 향상 및 지역네트워크 강화
- 서비스 질적 향상 도모

사업개요

- 이용대상 : 이용자(보호자), 봉사자, 후원자, 지역주민, 직원 등
- 주요내용 : 언론/SNS, 안내게시/홈페이지, 홍보지 제작/배포, 조사연구사업

'19년 추진실적

- 지역사회 복지공동체 환경조성사업(연1,220명/550건)
 - 기관 사업방향과 행사 등 지역사회와 소통을 위한 홍보활동 진행
 - 보도자료 발송, 언론매체 게재, 온라인 홍보, 카카오프러스 홍보 등
- 정보접근향상 및 지역네트워크 강화사업(연1,620명/39,712건)
 - 지역 내 장애인 및 복지관 이용 장애인 당사자의 정보접근성 향상과 홍보물 제작 및 배포
 - 기관견학, 소식지/리플렛/프로그램안내지 제작 및 배포, 홍보물품 제작, 힐링포스팅, 게시판/TV영상/POP-UP/현수막/홈페이지 홍보, 홈페이지 방문관리 등
- 조사연구사업
 - 서비스 질적향상을 위한 이용자 욕구 및 만족도조사, 연구자료집 발간/배포. 직원제안공모사업(아이디어 공모)
 - 10~11월 현재 추진 진행중, 연구자료집(3~10월 연구진행, 발간 11월 중)

○ 장애인 홍보단(연인원 18명)

- 장애인 당사자의 주도적 참여로 공익포스터 제작, 게시
 < 사업비 및 추진실적 >

(단위 : 천원, 명)

계 획		실 적		집행률(%)
예산	목표인원(건)	집행액	연인원	
24,740	40,374	10,871	40,280	43.9

□ 향후 계획

- 장애인 홍보단 및 지역주민 홍보모니터링 등 당사자 주도적, 주체적 참여를 통한 지역과의 소통 강화
- 발달장애인의 정보접근 향상을 위한 안내 외 사인물, 홍보물 제작/배포, 환경조성 강화

IV. 부설·특화 사업

- 1 장애인권플랫폼 활성화 사업
- 2 장애인 자립생활지원 사업
- 3 지역연계 의료·심리지원 사업
- 4 최중증발달장애인 낮활동지원 사업
- 5 발달재활 서비스 사업

1. 장애인권플랫폼 활성화 사업

추진배경 및 목적

- 인권활동이 각 단체, 개별적으로 일어나고 있는 활동을 지속가능한 관계망으로 확장하여 운영하고 이를 통한 장애인 당사자의 복지증진 및 주민으로서의 삶 기반을 마련
- 기관을 위한 지지체계가 아닌 당사자, 지역사회를 위한 지지체계를 구축하고 각 기관의 강점을 실천사업으로 연결하여 장애인 당사자의 주체적 삶 기반 조성
- 영등포지역기반 7개의 인권단체 및 기관이 협력하여 인권기반 생태계 조성도모

사업개요

- 이용대상 : 장애인, 여성, 이주민, 지역주민, 전문가 등
- 주요내용 :
 - 다르거나 같거나 인권페스티벌, 영등포 순회 인권파티장
 - 당사자 인권향상모임 (인권공유 당사자 자조모임, 소중한 권리찾기 다누리, 발달장애인기자단, 발달장애인 새로운 도전 자조모임)
 - 당사자 권익향상 활동 (학대피해장애인지원, 자립 및 정착지원)
 - 이웃시민옹호단 양성과정 (양성, 매칭활동, 관리, 청소년인권단)
 - 7개 인권단체 및 기관 장애인권플랫폼구축 (네트워크회의, 워크샵, 인권위원회, 인권공론장, 자문)

□ '19년 추진실적

- **인권페스티벌 및 인권순회파티장 사업 (연인원 639명)**
 - 인권영화제작, 공연, 발언, 인권갤러리 전시 등을 통한 당사자 중심의 인권향상 활동
 - 2018년 제작 인권영화를 중심으로 지역을 찾아가는 인권순회 파티장 운영 지역주민과 장애인당사자의 점점 마련
- **당사자 인권향상 모임 (연인원 372명)**
 - 발달장애인 당사자의 인권향상을 위한 교육 및 자조모임 운영
 - 인권책을 기반한 다누리, 발달장애인의 자기옹호 및 영등포지역알기 기반 발달장애인가자단, 자기 결정권 강화를 위한 자조모임기획단 및 새로운 도전 하다 자조모임 실시
- **당사자 권익향상활동 (연인원 46명)**
 - 학대피해장애인 및 탈시설 장애인 지역사회 내 긴급지원
 - 장애우권익문제연구소와 중심협력을 통한 지역정착지원
- **이웃시민옹호단 사업 (연인원 365명)**
 - 영등포지역기반 주민발굴을 통한 시민옹호단 양성
 - 시민옹호단 1:1 활동을 통한 지역사회 삶지원
 - 주거지마련, 영등포지역알기, 금전관리 및 시설이용, 알기 쉬운 통신상담 등 지역주민 밀착 이웃되기
- **7개 인권단체 및 기관 장애인권플랫폼구축 (연인원 121명)**
 - 7개 인권단체 및 기관 네트워크회의, 워크숍, 인권위원회, 장애인권플랫폼 구축자문, 인권공론장
 - 지역 내 소수인권 향상 및 인권의식 향상도모, 네트워크 기관 결속 및 지속가능한 지지망 구축

< 사업비 및 추진실적 >

(단위 : 천원, 명)

계 획		실 적		집행률(%)
예산	목표인원	집행액	연인원	
100,000	2,170	51,307	1,543	51%

□ 향후 계획

- 장애인 당사자가 지역사회 내 당당한 이웃으로 살아가기 위한 장애인권 지지체계 활성화
- 장애인 당사자의 지역사회 참여 활동 확대 및 당사자, 주민이 함께하는 공유 삶 터 확대

2. 장애인 자립생활지원 사업

추진배경 및 목적

- 자립생활 지역기반 구성을 위한 실리적 네트워크를 통해 탈시설 당사자와 거주시설 당사자의 1:1 장애인 멘토링, 탈시설 당사자 모임, 자립생활캠프, 당사자 자조모임 등 지역 참여 활동이 이어졌으며 활동 내 당사자의 역할 강화를 통해 주체적인 활동을 지원
- 서울시 '장애인자립생활지원 5개년(2018~2022) 계획'에서는 일상생활, 접근성 보장 및 주거지원 강화 등을 통해 중증 장애인의 자립생활 지원을 확대

사업개요

- 이용대상 : 탈시설 · 시설거주 장애인, 지역주민, IL센터, 거주시설
- 주요내용 : 탈시설 선배 당사자모임, 시설거주 장애인자립생활 기술훈련 (멘토링, 캠프, 지역사회시설이용), 자립생활주택소모임 (주택반상회, 함께활동), 워크샵 및 자립생활간담회

'19년 추진실적

- 탈시설 선배 당사자모임 사업 (연인원 237명)
 - IL센터, 인권단체와의 협업을 통한 탈시설 선배 당사자 모임운영
 - 월1회 지속적인 모임을 통한 복지관-IL센터-인권단체-탈시설당사자의 지역사회 지지망 구축
- 시설거주장애인자립생활기술훈련사업 (연인원 118명)
 - 거주시설네트워크사업의 일환으로 IL센터-복지관-거주시설 3자협약
 - 1:1동료상담, 단기지역사회 체험(캠프), 지역사회 시설이용을 통한 자립생활기술훈련

- 자립생활주택소모임사업 (연인원 50명)
 - 지역주민과 탈시설 장애인 당사자의 함께 활동 (음식만들기, 목공 등)
 - 자립생활주택 당사자의 관계형성 및 주체적 사회참여 도모
- 워크숍 및 자립생활간담회 사업 (연인원 112명)
 - 복지관-거주시설-IL센터-인권단체 등 탈시설 지원체계 구축을 위한 협력회의 (거주시설, 복지관, IL센터 3자 협약)
 - 가치공유를 위한 워크숍 진행

〈 사업비 및 추진실적 〉

(단위 : 천원, 명)

계 획		실 적		집행률(%)
예산	목표인원	집행액	연인원	
6,748	713	2,395	410	35.5

향후 계획

- 함께활동 및 자립생활주택반상회 증가를 통한 지역정착지원
- 중증장애인 당사자의 자립생활기반 조성 활성화

3. 지역연계 의료·심리 지원 사업

추진배경 및 목적

- 영등포구 내 초등학교 특수학급을 대상으로 의료심리지원 사업 실시
- 학교연계를 통한 치료지원서비스를 실시하여 지역사회연계 강화

사업개요

- 이용대상 : 영등포구 내 초등학교 특수학급
- 주요내용 : 찾아가는 학교연계 치료 지원사업

'19년 추진실적

- 찾아가는 학교연계 프로그램 (연인원 274명)
 - 음악, 감각통합, 놀이, 언어 활동을 통한 의료심리지원 실시
 - 전문 치료 서비스 제공을 통한 지역사회 연계 강화

< 사업비 및 추진실적 >

(단위 : 천원, 명)

계 획		실 적		집행률(%)
예산	목표인원	집행액	연인원	
750	420	30	274	4%

향후 계획

- 학교 연계를 통한 지역사회 중심 관점 치료 서비스 강화
- 다학제적 접근의 사업 운영을 통한 치료사업 모델 개발

4. 최종증발달장애인 낮활동지원 사업 챌린지2

추진배경 및 목적

- 도전적 행동을 가진 최종증발달장애인의 낮활동 긍정행동 지원사업을 통한 도전적 행동에 대한 적절한 지원 제공 및 일상생활 영위할 수 있는 기회 확대, 가족의 돌봄 부담 완화시킬 수 있는 개별화 지원 필요
- 도전적 행동으로 인해 지역사회로부터 소외받고 있는 최종증 발달장애인에게 낮 시간대 맞춤형 활동 서비스를 제공하여 긍정적인 행동변화를 지원하고 일상생활의 역역을 확대하며 지역사회에서 자기주도적인 삶을 영위할 수 있도록 함.

사업개요

- 이용대상 :
 - 만 19세 이상 서울시 거주 장애인등록자 중(최근 서울 거주 6개월 이상) 도전적 행동을 하는 성인기 최종증 발달장애인(재학 중인 자 제외)
 - 도전적 행동으로 인해 서비스 이용 경험이 없거나, 시설이용을 거부당하거나 적응하지 못해 현재 가정에서 보호하고 있는 발달장애인
 - 서울특별시 발달장애인지원센터로부터 낮활동 서비스 이용에 대한 사정평가를 받은 발달장애인
- 주요내용 :
 - 이용자 1인의 2년 단위로 서비스 제공
 - 주4일(월, 화, 목, 금)운영, 오전10시부터 오후4시까지 이용
 - 도전적 행동 기능평가 및 개인별지원계획에 의거한 지원 실시
 - 개인별 맞춤형 프로그램 지원(문화여가, 작업, 선택활동)

□ '19년 추진실적

○ 사례관리사업 (연인원 305명)

- 참여자 및 보호자 상담, 개인별지원계획수립, 과정평가, 전이기관지원
- 도전적행동 관찰 및 정의, 기능평가를 통한 개인별지원계획수립하여 과정평가를 실시. 보호자와 참여자의 상담을 통한 지원방법 체계화하여 도전행동 감소 및 돌봄부담 스트레스 경감 도모

○ 문화여가사업 (연인원 666명)

- 음악, 체육, 자기주도적 선택활동 실시
- 개인별 특성에 맞춤형 문화여가활동 지원 및 자기 결정권 강화를 위한 선택활동 실시

○ 자립생활지원사업 (연인원 454명)

- 일상생활 및 사회성훈련, 지역사회적응훈련 실시
- 일상적인 위생관리 및 신변처리, 식사 지원 등 일상생활 전반의 서비스 지원
- 대인관계의 에티켓 및 편의 시설 이용등을 통한 공공질서 습득

○ 직업생활지원사업 (연인원 191명)

- 금전관리 및 작업활동 실시
- 기본적인 작업활동을 통한 자발적 일과 수행 및 금전 기본 개념 습득

○ 보호자지원사업 (연인원 10명)

- 보호자 간담회 및 나들이
- 보호자의 자녀 돌봄에 대한 올바른 지원방법 안내 및 돌봄 스트레스 경감을 위한 지원

○ 직원역량강화사업 (연인원 16명)

- 직원교육 및 연수 실시
- 참여자의 도전적 행동 예방전략 및 대처방법, 응급상황 대응방법에 대한 기술 습득 및 참여자 돌봄 소진 예방 교육 실시

〈 사업비 및 추진실적 〉

(단위 : 천원, 명)

계 획		실 적		집행률(%)
예산	목표인원	집행액	연인원	
113,869	2,048	67,840	1,639	59.6

향후 계획

- 도전적 행동에 대한 적절한 지원 방법 및 예방 환경 조성
- 발달장애인의 지역사회 참여 활동 확대 및 가족의 돌봄 부담 완화

5. 발달재활 서비스 사업

추진배경 및 목적

- 특수교육 대상자의 장애 개선을 통한 사회 적응력 향상
- 성장기 장애아동의 인지, 의사소통, 적응행동, 감각발달 등의 기능향상과 행동발달을 위한 적절한 발달재활 서비스 지원 및 정보제공

사업개요

- 이용대상 : 만 18세 미만 장애아동 및 청소년
- 주요내용 : 발달재활 서비스 운영을 통한 장애아동 양육가족의 경제적 부담 경감

'19년 추진실적

- 발달재활서비스사업 (연인원 2,690명)
 - 서비스 확대를 통한 장애인 치료재활 조기개입 및 지원계획 수립
 - 발달재활서비스, 교육청치료지원 서비스 영역을 확대하여 운영함으로써 보호자 및 이용자의 선택권 강화

< 사업비 및 추진실적 >

(단위 : 천원, 명)

계 획		실 적		집행률(%)
예산	목표인원	집행액	연인원	
151,568	3,734	58,243	2,690	38.4%

향후 계획

- 장애아동의 기능향상과 행동발달을 위한 발달재활 서비스 지원
- 발달재활서비스 영역을 확대하여 이용자와 보호자의 선택권 확대

작성 자

사무국장 : 조윤경(☎070-4757-7101) 발달지원팀장 : 신미경(☎7114)