

인지건강디자인 사업 개요

〈디자인정책과〉

□ 추진배경

- 급속한 고령화, 치매노인 급증에 따른 어르신의 행태·심리를 반영하는 주거 환경 디자인 개발의 중요성 증가

□ 추진경위

- 인지건강디자인 유형별 디자인 개발 및 적용

연도	2014년	2015년	2016년	2017년	2018년	2019
대상지	양천구 신월동	영등포구 신길동	노원구 공릉동	송파구 마천동	금천구 시흥동	〈콘텐츠 심화〉 확산형 디자인 및 종합 가이드라인 개발
유형	가로유도형	단지형 (소규모)	단지형 (대규모)	가로거점형	공원형	
디자인 컨셉	지역 내 인지거점연결 을 통해 '기억을 잇는 100m, 사람을 잇는 100m' 프로젝트 개발	인지강화사인, 안전보행로 등 인지능력을 강화시켜주는 '기억키움마 을 만들기' 개발	어르신들의 활동지원과 기억회상 및 정서를 고려한 '감각키움마 을 만들기' 개발	사회적 교류 촉진으로 인지건강 향상을 유도하는 '100m 기억정원' 개발	오감자극으로 인지건강 향상을 유도하는 '100세 정원' 개발	

- '100세 정원' 디자인 개발 및 개소식 개최('19.6.25.)

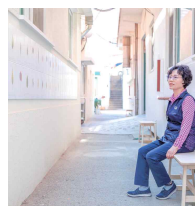
- 국내 최초 신체·정서·사회활동 증진으로 인지건강 향상을 유도하는 치유정원 개발



신체활동 촉진 콘텐츠



오감자극 식재



공공미술 접목



사회교류공간 조성



개소식 개최

□ 사업내용

- 지역현황 및 노인의 행태 분석을 통해 인지건강디자인 개발 및 적용
- 지역자원 및 주민 커뮤니티와 연계한 프로그램 디자인 개발
- 사업 시행 전, 후 효과성 평가

□ '20년 예산 : 380백만원

□ 인지건강디자인 컨설팅 가능 범위



- 주거환경 : 어르신 대상 주거공간(명확한 시각정보, 안전한 동선, 기억에 도움이 되는 도구, 잘 보이는 공간 등)



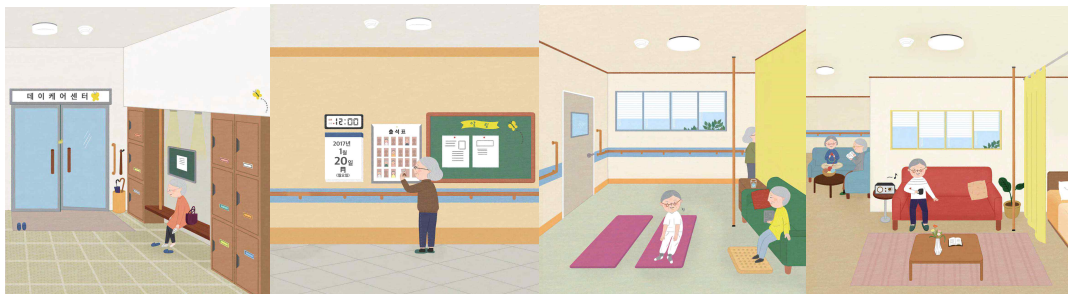
눈에 잘 띄는 안전손잡이 잡기 쉽고 잘보이는 손잡이 낙상방지를 위한 단차제거 구분이 잘되는 스위치 냉온표시가 있는 수도꼭지 색상대비가 적용된 변기

- 실외환경 : 어르신 보행·운동·휴식·산책 공간 등 (공동주택 내 실외환경, 저층주거단지 실외환경, 쌈지공원 등)



안전보행 횡단보도 인지건강 향상 놀이 제안 오감 자극 정원 조성 감각 숲길 교류할 수 있는 쉼터 안전출입구

- 시설환경 : 어르신 및 치매 대응 관련 시설 내·외부 등



[붙임1] 「인지건강디자인사업」 세부 추진실적

2018 추진실적

■ 금천구 시흥동(저층주거 밀집지역 내 종합사회복지관 외부공간)

지역 내 인지거점인 청담종합사회복지관을 중심으로 ‘치유정원’을 계획하여 원예를 활용한 오감자극디자인, 신체활동 촉진 산책로, 원예치료 프로그램을 활용한 정서적·사회적 교류 촉진하는 100세 정원 조성

- 문제점 : 인지거점 요소의 부재, 정서적·사회적 교류 환경 부재, 보차분리가 되어있지 않은 위험하고 사고위험이 있는 보행로 등
- 디자인컨셉 : 총 240m의 정원 순환길을 24절기 컨셉에 맞는 식재 및 인지자극 요소를 활용하여 인지건강 향상을 유도하는 「100세 정원」
- 개발내용 : 보행안전성을 위한 안전보행로, 장소 지남력 향상 유도하는 감각정원, 오감을 촉진하는 소리정원, 정서적·사회적 건강을 위한 소통정원



소통정원



기억정원



감각정원

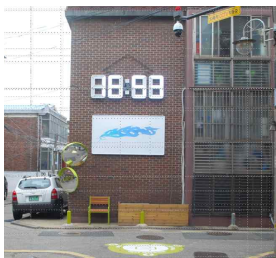


2017 추진실적

■ 송파구 마천동(저층주거 밀집지역)

알기 쉽고 찾기 쉬운 환경조성을 위한 인지조명, 기억교차로를 조성하고, 교류·소통할 수 있는 소통텃밭, 오감향상을 촉진시키는 감각카페, 신체활동을 촉진하는 건강마당 등을 적용한 100m 기억정원 마을 조성

- 문제점 : 길 찾기 힘들고 위험한 일상 공간, 소통 및 운동 공간 부족
- 개선방향 : 보행안전, 도전유도, 행동지원을 통해 인지능력 유지 및 향상을 지원하는 환경 설계
- 디자인컨셉 : 내 집 앞 100m에서 인지건강을 키워주는 「100m 기억정원 만들기」
- 개발내용 : 감각강화 및 치유공간인 감각카페, 소통을 유도하는 소통텃밭, 도전유도의 공간인 100m 기억산책길, 지남력 향상을 위한 100m기억교차로, 치안센터와 연계한 100m 기억자킴이, 보행정보를 제공하는 100m 기억이정표 개발 등



기억교차로



인지조명



건강마당



소통텃밭

2016 추진실적

■ 노원구 공릉동(영구 임대아파트단지)

단지 내 산책로, 유휴공간을 활용하여 오감 향상 솔루션 적용 및 출입구, 교차로에 인지강화 안내판 등을 적용하여 감각키움 공간 조성

- 문제점 : 획일화되고 특징 없는 공간으로 물리적, 정서적, 사회적 인지건강 환경 부재
- 개선방향 : 일상생활 수행에 도움이 되는 안전한 환경, 친숙한 소통공간을 통한 활동 강화, 오감자극으로 정서적 건강 강화 등 인지건강 향상
- 디자인컨셉 : 기억, 이동, 정서 향상을 위한 오감자극으로 인지를 강화하는 「감각키움 마을만들기」
- 개발내용 : 보행안전을 위한 감각키움길(850m), 안전 구역·교차로(15개소), 인지향상을 위한 인지출입구(16개소)·안내판(8개소), 정서적 건강을 위한 기억시계·감각숲길·기억놀이터(각1개소), 감각화단(4개소) 등



안전교차로



기억놀이터



감각숲길



인지안내판

2015 추진실적

■ 영등포구 신길동(재개발 임대아파트단지)

외부활동을 위한 안전한 보행공간 및 쉽터·운동공간 활동유도 디자인, 쉽게 찾을 수 있는 층별 사인 등을 적용하여 인지건강 친화환경 조성

- 디자인컨셉 : 생활권내 일상생활 수행 소통, 활동에 도움이 되는 가지 디자인으로 「기억키움마을 만들기」
- 문제점 : 폐쇄적인 구조와 소통공간 부재로 인한 인지저해 환경
- 개선방향 : 익숙한 장소 조성, 즐거운 활동 유도, 친숙한 기억의 재생, 친근한 사람과의 어울림 환경 등을 통한 인지건강 향상
- 개발내용 : 보행안전, 산책을 위한 기억둘레길(220m), 신체 활동 향상을 위한 기억마당 (운동공간, 1개소), 소통기회, 지남력 향상을 위한 기억쉼터(2개소), 기억갤러리(1개소), 인지능력 및 시인성 확보를 위한 기억이정표(20개소), 기억우편함(1개소) 등



기억둘레길



기억출입구



기억마루



기억우편함



기억쉼터

[붙임2] 「인지건강디자인사업」 사업 효과성 관련 보도자료

서울시 '인지건강디자인' 적용 공릉아파트 주민 인지장애 30%↓

- 고령화·치매 대응 '인지건강디자인' 적용 노원 공릉동아파트 효과성 분석결과 발표
- 디자인 적용된 곳 안전사고 24.4% 감소한 반면 디자인 미적용 아파트 8%만 줄어
- 조명 안내사인 만들어 안전한 산책로 조성, 화단·새장·공공미술 설치해 오감자극
- 올해 송파구 마천동에 4호 조성 중... 내년 1개소 추가 선정해 사업 지속 추진

- 서울시가 급속한 고령화와 치매인구 증가로 인지능력이 약해진 어르신과 상대적으로 인지력이 떨어지는 어린이, 임산부 등 주민들의 생활공간에 '인지건강디자인'을 입히는 시범사업을 추진 중인 가운데 노원구 공릉아파트에 디자인을 적용한지 1년이 지났다. 그동안 거주하는 주민들의 인지건강 향상에 실제로 효과가 있었을까?
 - 서울시는 노인인구와 치매 고위험군 비율이 높은 자치구를 대상으로 실시한 공모를 통해 노원구 공릉동 영구임대아파트를 최종 선정('16.3.31)했다. 사전 진단·분석 등을 거쳐 대상지 특성에 맞는 디자인을 개발·적용('16.12)했다.
 - 인지건강디자인은 치료, 예방 중심의 기존 정책에서 벗어나 ▲인지건강에 영향을 미치는 내·외적 원인 분석 ▲지역주민, 어르신 등 참여를 통한 지역 맞춤형 솔루션 ▲일상공간 인지, 오감향상 시설 조성 등을 골자로 한다. 서울시는 사회문제 해결을 위한 디자인 정책의 하나로 '14년 인지건강디자인을 개발했다.
- 서울시가 디자인이 적용된 단지에서 살고 있는 40대 이상 주민 202명, 적용되지 않은 곳에서 살고 있는 주민 201명(총 403명)을 조사해 효과성을 분석한 결과, 인지건강디자인을 적용한 곳에서 거주하는 주민

의 인지장애가 30.8% 감소하고 안전사고도 24.4% 줄어든 것으로 나타났다. 또 하루 2회 이상 외출빈도가 39.9% 향상됐다. 거주민 중 74.5%는 사업 후 살기 좋아졌다고 응답했다.

○ 효과성 조사는 한국의료복지건축학회와 아주대 노인보건연구센터가 함께 했다.

□ 반면, 디자인이 적용되지 않은 곳(월계동 영구임대아파트 단지)에서 살고있는 주민들은 인지장애가 8% 감소하고 안전사고는 3.1%만 줄었다. 하루 2회 이상 외출빈도는 32%로 나타났다.

□ 노원구 공릉동 영구임대아파트는 7개동 1,395세대 규모의 대단지로, 한개 동당 평균 6명의 치매어르신이 거주하고 노인인구 비율이 27.5%를 차지하는 곳이다.

□ 서울시가 인지건강디자인 적용에 앞서 시간대별 이용장소 및 행태, 물리적 환경 등을 조사한 결과, 똑같은 모습으로 인해 단지 내 길찾기가 어렵고 안전하지 못한 보행길로 어르신들이 집밖으로 나오기 꺼려지는 환경이었다. 또한 집밖에서도 쉽게 기억할 수 있는 거점 공간이나 쉼 공간이 부족해 대화기회가 없는 등 어르신들의 활동과 행동반경이 점점 줄어들어 외부와 단절되는 실정이었다.

□ 이에 서울시는 어르신이 학습 및 적응 능력이 남아 있을 때 외부활동과 오감자극 기회를 확대하고 혼란을 감소시키는 등 일상 환경을 개선하는 것이 인지건강에 도움이 된다는 해외연구결과에 따라 '감각키움 마을' 솔루션을 도출 적용했다. 주요 내용은 ①안전하고 접근성 높은

산책로 만들기 ②오감자극 장소 조성하기 ③자연스러운 신체활동을 할 수 있는 운동공간 조성하기다.

○ 연구결과 : 영국 치매서비스개발센터(DSDC, Dementia Service Development Center), 호주 치매 자립환경 프로젝트 (Dementia Enabling Environments Project) 등

□ 첫째, 기존 단지 둘레를 도는 산책로(850m)를 더 안전하게 만들기 위해 건물목이나 출입구 앞은 안전구역으로 구분해 집밖에 나와서도 안심하고 산책할 수 있도록 했다. 또 가독성이 떨어지는 안내사인 등으로 혼란을 겪는 어르신들을 위해 눈에 잘 띄는 색으로 크게 동의 위치와 방향을 알리는 사인을 설치했다. 이 사인은 조명이 가미돼 어르신들뿐만 아니라 주민들도 야간에 안전하게 산책을 즐길 수 있다.

□ 둘째, 산책로를 중심으로 꽃이 피어있는 화단과 계절별 조형물, 장소를 기억하는데 도움을 주는 새장, 바람개비, 해시계를 설치하는 등 오감 자극을 통해 인지와 정서에 도움을 주는 장소로 탈바꿈했다.

□ 특히, 사전 조사 시 지역주민과 어르신들에게 가장 인기있는 대상인 꽃을 주제로 공공미술도 접목했다. 조형작가와 함께 산책로 4곳에 사계절을 대표하는 벚꽃, 해바라기, 코스모스, 동백꽃 등의 조형물을 조성해 삭막했던 장소를 편안하고 기억에 남는 곳으로 만들었다.

□ 셋째, 아파트 뒤편에 방치돼 있던 씨름장을 활용해 쉽게 따라할 수 있는 운동기구를 설치하고 가볍게 몸을 움직이거나 근력, 균형감각 등을 기를 수 있도록 했다. 숨은 그림찾기, 투호놀이 등 관찰력과 집중력을

향상시킬 수 있는 놀이도 디자인 해 자연스러운 신체활동으로 인지건강을 높일 수 있도록 했다.

- 아울러 인지건강디자인의 물리적 환경개선뿐만 아니라 이를 지속적으로 유지·관리하고 활성화하기 위해 해당 지역 주민이 치매어르신 및 가족, 지역주민을 위한 치매 커뮤니티 활동 등을 하는 ‘인지건강 증진 카페’도 내년부터 운영할 예정이다.
 - 인지건강 증진카페 : ‘18년 시민참여예산 사업에 선정돼 아파트 내에 인지건강디자인을 활용한 참여프로그램, 원예활동, 놀이활동 등과 치매어르신 및 가족, 지역주민을 위한 치매 커뮤니티 활동 등을 할 수 있게 된다.
- 한편, 서울시는 양천구 신월동에 1호를 시작으로(‘14년) 영등포구 신길동에 2호(‘15년)로 인지건강디자인을 적용·완료했다. 올해는 송파구 마천동 저층주거지 일대를 대상으로 현재 4호를 조성 중이다. 내년에 도 1개소를 추가 선정해 지속적으로 사업을 추진할 예정이다.
- 이밖에 서울시는 ‘인지건강디자인’ 외에도 외진 골목길에 대한 ‘범죄예방디자인’, 청소년 통학로 주변 ‘학교폭력예방디자인’ 등 디자인으로 사회문제 해결방안을 제시한 바 있다.
- 서울시 디자인정책과장은 “서울시 인지건강디자인은 대상자의 행태와 지역적 특성을 고려한 디자인 솔루션을 개발, 시범적용해 주거환경에서 인지, 정서 등 일상생활을 향상하고 치매를 대비하는데 효과가 있다”며 “100세 시대를 맞이해 새로운 사회현상인 고령화에 맞는 사회문제해결을 위한 디자인정책을 적극 추진해나가겠다”고 말했다.