

제289회 시의회 임시회
기획경제위원회
2019. 09. 04.(수)

I·SEOUL·U
너와 나의 서울

세계 최고의 소기업·소상공인 종합지원 플랫폼 기관

업 무 보 고

I. 일반 현황

1. 설립목적 및 업무개요
2. 조직 및 인원현황
3. 주요 업무
4. 업무수행 준칙

1 설립목적 및 업무개요

■ 설립 목적 (근거법: 지역신용보증재단법)

- 담보력이 부족한 서울시 소재 소기업·소상공인 등의 채무를 보증함으로써 자금유통을 원활히 하여 서울경제 활성화 및 서민복지 증진에 기여

■ 연 혁

- 1999년 6월: 서울신용보증조합 설립 (서울특별시 조례)
- 2000년 3월: 서울신용보증재단으로 전환 (지역신용보증재단법 시행)
- 2009년 12월: 중소기업 금융지원상 수상 (대통령 기관표창)
- 2013년 12월: 기관 표창 (서울특별시의회)
- 2014년 7월: 중소기업지원 우수기관 표창 (중소기업청)
- 2015년 12월: 일자리 창출 유공기관 표창 (고용노동부)
- 2016년 7월: 자영업지원센터 개소
- 2019년 6월: 소상공인 정책연구센터 개소

■ 주요 기능

- 담보력이 부족한 소상공인 등에게 제도권 금융회사 이용기회 확대
- 금융과 경영 종합지원으로 기업 성장에 의한 양질의 일자리 창출
- 저소득자 등 경제적 약자층에 대한 사회안전망 역할 수행

■ 주요 업무

● 고유 업무

- 신용보증 지원, 구상권 관리, 기본재산 관리, 경영지도

● 대행 업무

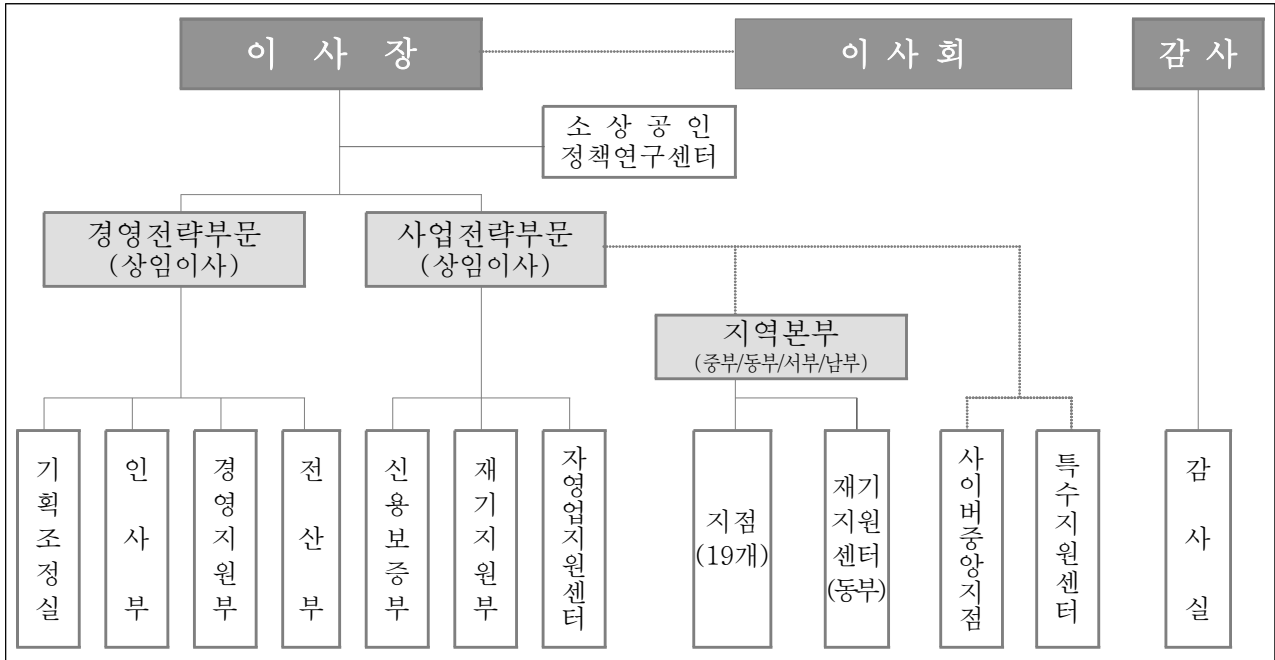
- 서울시 중소기업육성자금 지원 ('03. 4월 수탁, '19. 1월 대행업무로 전환)

● 수탁 업무

- 서울시 소상공인 종합지원사업 ('06. 4월)
- 서울 글로벌 바이오메디컬 신성장동력 투자펀드 관리 ('10. 5월)

2 조직 및 인원현황 (19. 7. 31. 기준)

■ 조 직: 2부문 2실 5부 2센터/4지역본부 20지점 2센터



■ 인 원: 현원 453명

	임원	정규직	기간제 근로자	총 현원
인원 (여성)	2 (0)	366 (127)	85 (8)	453 (135)

■ 지점 분포현황 (사이버중앙지점 마포 본점, 특수지원센터 금천구, 동부재기지원센터 동대문구)



3 주요 업무

■ 신용보증

- 서울특별시 소재 소기업·소상공인의 신용을 평가하여 자금을 대출받을 수 있도록 채무에 대해 보증 [신용보증 지원한도 : (기본재산 + 이월이익금)의 15배]

■ 구상권 관리

- 신용보증기업이 부실화된 경우 재단이 채무자를 대신하여 금융회사에 보증채무를 이행함으로써 발생한 구상권의 관리 및 회수

■ 기본재산 관리

- 신용보증의 재원인 서울시·정부·금융회사 등의 출연금을 금융회사 등에 예치, 운영하여 신용보증 운용배수¹⁾를 안정적으로 유지, 관리

■ 경영지도

- 서울특별시 소재 소기업·소상공인에게 경영에 필요한 창업 및 경영개선 컨설팅, 현장지도, 다양한 정보제공 등으로 안정적인 경영활동 지원

■ 서울특별시 중소기업육성자금 지원 (서울시 대행업무)

- 서울시 중소기업육성자금(운전, 시설) 지원대상에 대한 용자심사를 통한 장기저리의 서울시 자금 지원

■ 서울특별시 소상공인 종합지원사업 (서울시 수탁업무)

- 소상공인의 준비된 창업과 경영안정을 위해 교육, 컨설팅 및 협업화 등 종합지원

■ 서울 글로벌 바이오메디컬 신성장동력 투자펀드 관리 (서울시 수탁업무)

- 바이오산업 육성을 위해 조성된 서울시 글로벌 바이오메디컬펀드 관리

1) 신용보증 운용배수 : 보증잔액 / (기본재산 + 이월이익금)

4

업무수행 준칙

구 분	관 련 법 규	수행준칙내용
설립	법 제9조	중소벤처기업부장관의 인가, 승인
정관, 업무방법서 변경	법 제10조, 제18조 조례 제7조 정관 제5조	중소벤처기업부장관 승인 - 정관: 서울특별시장 및 서울특별시의회 사전보고 - 업무방법서: 서울특별시장 사전보고
임원의 임명	법 제15조 조례 제8조 지방출자출연법 제27조 서울시출자출연조례 제7조, 제8조 정관 제7조, 제9조	이사장 - 임원추천위원회 및 이사회 추천으로 서울특별시장이 임명 - 이사장 유고시 상임이사중 직제순에 의해 직무대행 감 사 - 중소기업부장관과 협의, 서울특별시장이 임명 당연직 이사 - 중소기업부장관이 지명하는 소속직원 1인 - 서울특별시장이 지명하는 소속직원 1인 선임직 이사 - 5인 이내, 임원추천위원회 추천 및 이사장 제청으로 서울특별시장이 임명
부수업무 승인	법 제17조, 제40조 법시행령 제25조 조례 제9조	주요업무에 부수되는 업무, 중소기업부장관의 승인사항이나 서울특별시장에게 위임가능
업무계획	법 제22조 정관 제26조	중소벤처기업부장관과 서울특별시장에게 제출
예산, 결산	법 제30조 법시행령 제25조 조례 제11조, 제12조 서울시출자출연조례 제22조의2 정관 제30조	예산: 서울특별시장의 승인 (중소벤처기업부장관 위임사항) 서울특별시의회에 제출 결산: 서울특별시장에게 제출 서울특별시의회에 제출
지도감독 부서	-	중소벤처기업부: 중소기업정책실 성장지원정책관 기업금융과 서울특별시: 노동민생정책관 소상공인정책담당관

* 법은 '지역신용보증재단법'을, 법시행령은 '지역신용보증재단법 시행령'을, 조례는 '서울특별시 서울신용보증재단 설립 및 운영에 관한 조례'를, 정관은 재단 정관을 지칭한 것임.

** 이 외 재단 운영과 관련된 제반사항은 '지방자치단체 출자·출연 기관의 운영에 관한 법률 (2014.9.25. 시행, '지방출자출연법'이라 지칭)'의 적용을 받음.

Ⅱ. 2019년 주요업무 추진실적

1. 신용보증 지원
2. 구상권 관리
3. 기본재산 관리
4. 서울시 중소기업육성자금 지원
5. 서울시 소상공인 종합지원
6. 서울 글로벌 바이오메디컬
신성장동력 투자펀드 관리

1 신용보증 지원

신용보증 공급 및 잔액 현황

(연도별 7. 31. 기준, 단위 : 건, 억원)

구 분		'18년			'19년		
		계 획	실 적	달성률	계 획	실 적	달성률
보 증 공 급	건 수	52,000	37,483	72.1%	58,500	41,958	71.7%
	금 액	12,000	9,163	76.4%	15,000	11,028	73.5%
보 증 잔 액	건 수	217,598	211,882	-	206,254	202,775	-
	금 액	38,030	38,281	-	38,971	37,632	-

주요 정책보증 지원 실적

(연도별 7. 31. 기준, 단위 : 억원)

유 형	'18년			'19년		
	계 획	실 적	달성률	계 획	실 적	달성률
창업 및 일자리창출	2,300	1,878	81.6%	2,600	3,303	127.0%
사회적 취약계층	1,500	913	60.9%	1,800	1,046	58.1%
미래유망산업	900	928	103.1%	1,000	721	72.1%
재해 사회적경제 기타	800	819	102.4%	700	681	97.3%
합 계	5,500	4,538	82.5%	6,100	5,751	94.3%

2 구상권 관리

■ 보증사고 및 대위변제 현황

(연도별 7. 31. 기준, 단위 : 억원)

구 분	'18년		'19년	
	계 획	실 적	계 획	실 적
보 증 잔 액 (A)	38,030	38,281	38,971	37,632
순보증사고액 (B)	893	530	880	602
순보증사고율 (B/A)	2.4%	2.4%	2.3%	2.8%
순대위변제액 ²⁾ (C)	514	282	488	303
순대위변제율 (C/A)	1.4%	1.3%	1.3%	1.4%

■ 구상채권 회수 실적

(연도별 7. 31. 기준, 단위 : 억원)

구 분	'18년		'19년	
	발 생	회 수	발 생	회 수
구상채권 ³⁾	551	269	565	262

■ 원금감면 등 재기지원 실적

(연도별 7. 31. 기준, 단위 : 억원)

구 분	'18년			'19년		
	원금감면	소각	매각	원금감면	소각	매각
재기지원	-	-	-	7	82	-
연간 실적 (¹⁹ 년은 추정치)	5	21	68	12	243	71

2) 순대위변제액 : 당해연도 발생한 대위변제액에서 당해연도 회수액을 뺀 금액

3) 구상채권 회수실적 : 상각한 구상채권(특수채권) 회수금액 포함

3 기본재산 관리

출연금 현황

(연도별 7. 31. 기준, 단위 : 건, 억원)

구 분	'18년			'19년			총 누계(비중)
	계 획	실 적	달성률	계 획	실 적	달성률	
합 계	275	321	116.7%	327	556	170.0%	10,343(100.0%)
서울시	48	29	60.4%	66	53	80.3%	3,822(37.0%)
자치구	4	4	100.0%	7	3	42.9%	132(1.3%)
정부	-	-	-%	-	-	-%	1,181(11.4%)
금융회사등	223	288	129.1%	254	500	196.9%	5,208(50.3%)

[참고] 금융회사 임의출연금 조성 현황

(연도별 7. 31. 기준, 단위 : 억원)

구 분	신한은행	국민은행	하나은행	우리은행	농협은행	기타	합 계
'19년	150	50	100	137	30	5	472(217↑)
'18년	50	30	50	100	25	-	255

4 서울시 중소기업육성자금 지원

서울시 중소기업육성자금 지원 현황

(연도별 7. 31. 기준, 단위 : 건, 억원)

구 분	'18년			'19년		
	계 획	실 적	달성률	계 획	실 적	달성률
합 계	10,000	8,195	82.0%	15,000	10,257	68.4%
중소기업육성기금	2,000	1,015	50.8%	2,500	1,671	66.8%
시설자금	300	208	69.3%	400	376	94.0%
경영안정자금	1,700	807	47.5%	2,100	1,295	61.7%
시중은행협력자금 ⁴⁾	8,000	7,180	89.8%	12,500	8,586	68.7%

4) 시중은행협력자금은 고객에게 은행자금으로 대출하고 서울시가 고객을 대신하여 이자 일부 보전

5 서울시 소상공인 종합지원

■ 소상공인 생애주기별 종합지원 [창업 및 진입기]

(연도별 7. 31. 기준)

구 분	'18년			'19년		
	계 획	실 적	달성률	계 획	실 적	달성률
소상공인 교육 (명)	13,500	8,295	61.4%	14,000	10,526	75.2%
창업 컨설팅 (건)	6,000	3,551	59.2%	6,150	3,787	61.6%
사 후 관 리 (건)	5,000	2,169	43.4%	5,000	1,053	21.1%

■ 소상공인 생애주기별 종합지원 [성장 및 쇠퇴기]

(연도별 7. 31. 기준, 단위 : 개)

구 분	'18년			'19년		
	계 획	실 적	달성률	계 획	실 적	달성률
자영업 클리닉 지원	1,500	857	57.1%	1,800	866	48.1%
사업정리 및 재기 지원	400	158	39.5%	420	337	80.2%
자영업 협업화 지원	20	9	45.0%	24	16	66.7%

6 서울 글로벌 바이오메디컬 신성장동력 투자펀드 관리

■ 바이오펀드 관리 현황

(2019. 7. 31. 기준, 단위 : 억원)

투자금 (A)	회 수(D)			투자감액 (E)	투자잔액 (A-B-E)	투자수익률 ⁵⁾ (C/B)
	투자원금 (B)	처분이익 (C)	합 계 (D=B+C)			
594	209	856	1,065	56	329	409.6%

5) 투자감액(손실분) 반영 시 투자수익률 : $(C-E)/(B+E) = 301.9\%$

참고

2019년 주요업무 추진실적 (총괄)

[2019. 7. 31. 기준]

사업명	세부사업		추진실적			
			2018년 추진실적 (12월말)	2019년 추진실적	연간계획 달성률	
신용보증 지원	보증공급	건수	55,959건	41,958건	58,500건 71.7%	
		금액	13,372억원	11,028억원	15,000억원 73.5%	
	보증잔액	건수	202,754건	202,775건	206,254건 -	
		금액	37,971억원	37,632억원	38,971억원 -	
구상권 관리	순보증사고액	금액	868억원	602억원	880억원 68.4%	
	순보증사고율	비율	2.3%	2.8%	2.3% 0.5%p↑	
	순대위변제액	금액	445억원	303억원	488억원 62.1%	
	순대위변제율	비율	1.2%	1.4%	1.3% 0.1%p↑	
기본재산 관리	출연금	조성액	397억원	556억원	327억원 170.0%	
			서울시	48억원	53억원	66억원 80.3%
			자치구	4억원	3억원	7억원 42.9%
			금융회사 등	345억원	500억원	254억원 196.9%
서울시 중소기업 육성자금 지원	합계	금액	10,181억원	10,257억원	15,000억원 68.4%	
	중소기업육성기금		1,947억원	1,671억원	2,500억원 66.8%	
	시중은행협력자금		8,234억원	8,586억원	12,500억원 68.7%	
소상공인 종합지원	소상공인 교육	명수	14,469명	10,526명	14,000명 75.2%	
	창업 설업	건수	6,104건	3,787건	6,150건 61.6%	
	창업 후기 관리	건수	5,043건	1,053건	5,000건 21.1%	
	자 클 영 리	업체수	1,774개	866개	1,800개 48.1%	
	사 업 정 리 기 지	업체수	405개	337개	420개 80.2%	
	자 협 영 업	사업수	20개	16개	24개 66.7%	

Ⅲ. 주요 현안사항 보고

1. 지역밀착형 종합지원 플랫폼 구축
2. 경영위기 극복을 위한 금융지원 확대
3. 소상공인 정책 포럼 개최

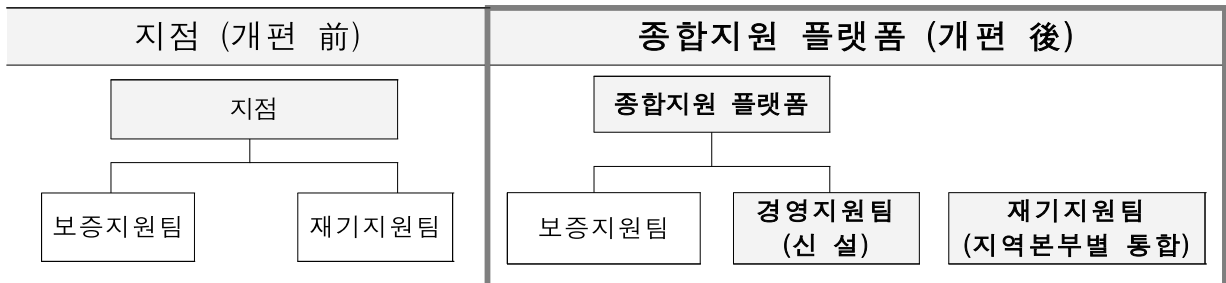
1 지역밀착형 종합지원 플랫폼 구축

■ 추진배경

- 다양한 소상공인 지원제도를 원스톱으로 안내하고, 맞춤형으로 해결할 수 있는 종합지원서비스 체제 미흡
- 지역별·상권별로 특화된 소상공인 애로사항 해결장치 필요

■ 추진현황

- 금융 중심의 지점 운영체계를 ‘금융+비금융 종합지원체계’로 전환
 - 금융지원 : 보증지원, 재기지원
 - 비금융지원 : 지역 상권별 컨설팅, 교육, 시설개선, 마케팅 등 경영지원
- ※ 비금융지원 활성화를 위해 지점 내 ‘경영지원팀 신설’



- 동부지역본부 내 5개 자치구 대상 종합지원 플랫폼 시범 운영 실시

자치구	도봉구	성동구	강북구	중랑구	동대문구
운영지점	도봉지점	성동지점	강북지점	중랑지점	신설동지점
시범운영 개시일	'19. 3. 14.		'19. 6. 24.		

* 시범운영 결과 문제점 보완 후 25개 자치구별 확대 시행 예정

- 개별업체 단위 지원을 넘어 지역별·상권별 특화 지원
 - 유관기관과 함께 ‘골목상권 활성화 및 지역 내 전략산업 발굴지원’
 - 생업에 바쁜 고객 편의를 위한 ‘민관공 합동 찾아가는 경영컨설팅’ 실시
 - 상권별 교육 수요를 고려한 ‘지역상인회 상인대학’ 개설 운영
 - 사업 설명회 개최, 우수사례 전파 등 ‘종합지원사업 홍보 및 수요 발굴’

● **민관공 지역 협의체(거버넌스) 구성을 통한 현장 애로사항 수렴·해결**
 - 지역별 민관공 협의체 구성 및 협력범위 확정 (3개 자치구)

협약 일	도봉구 (2019. 4. 16.)	성동구 (2019. 6. 12.)	강북구 (2019. 8. 8.)
협약 명	지역일자리 창출 및 경제활성화를 위한 업무협약	소상공인 및 중소기업 지원을 위한 업무협약	소상공인 자생력 강화 및 경제 활성화를 위한 업무협약
참 여 기 관	서울신용보증재단 도봉지점 도봉구청 서울북부고용노동지청 도봉세무서 서울상공회의소 도봉구상공회 서울경제인협회 대한법률구조공단 서울북부지부 (주)우리은행	서울신용보증재단 성동지점 성동구청 서울동부고용노동지청 성동세무서 서울상공회의소 성동구상공회 서울경제인협회 한국여성경제인협회 서울지회 (주)신한은행	서울신용보증재단 강북지점 강북구청 서울북부고용노동지청 도봉세무서(강북 관할) 서울상공회의소 강북구상공회 소상공인시장진흥공단 서울경제인협회 (주)신한은행
협 력 범 위	<ul style="list-style-type: none"> ▶ 관내 기업 경영애로 해소, 창업·취업 지원 및 각종 상담 ▶ ‘찾아가는 기업 경영 컨설팅’ 등 일자리 창출 지원사업의 효율적 수행 ▶ 지역 우수인재 발굴 및 채용지원을 위한 협력사업 ▶ 일자리의 질적 향상을 위한 상호 협력 증진 ▶ 지역경제활성화를 위한 중소기업 및 소상공인 종합지원사업 협력 등 	<ul style="list-style-type: none"> ▶ 성동구 중소기업 경영애로 해결책 모색 및 창업·취업 지원을 위한 협력 증진 ▶ 중소기업·소상공인 종합지원사업 협력 ▶ 효율적 사업수행을 위한 현장형 거버넌스 구축 ▶ 공동체 경제와 사회적 경제확산을 위한 지역상권 육성 ▶ 본 사업 효과적 수행을 위한 지원 및 홍보 등 	<ul style="list-style-type: none"> ▶ 소상공인 부담 완화 및 건전한 소비문화 확산을 선도하는 소상공인 간편결제 시스템 (제로페이) 이용 활성화 ▶ 지역 일자리 창출 및 질적 향상을 위한 상호 협력 증진 ▶ 중소기업 및 소상공인 종합 지원사업 협력 및 효율적 수행 ▶ 상생협력으로 함께 잘 사는 활기찬 경제 창출
협 약 식	 <p>지역일자리 창출 및 경제활성화를 위한 민관협력 업무협약 체결 2019. 4. 16. 도봉구청 9층 대강당</p>	 <p>소상공인 및 중소기업 지원을 위한 업무협약 체결식 2019. 6. 12. (수) 15:00 성동구청</p>	 <p>서울특별시 강북구 경제발전사업 민관협력 업무협약 체결식 2019. 8. 8. (수) 15:00 강북구청</p>

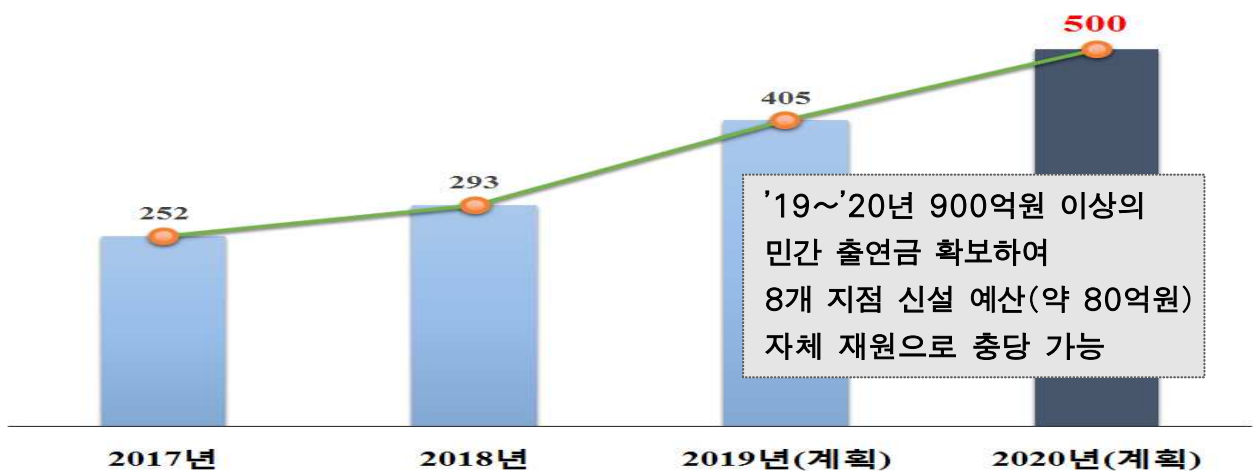
■ 향후 추진계획

- 종합지원 효과 제고를 위한 **유관기관 협업체계 활성화**
 - 자치구, 지역상인회 등 기존 협업대상 외에 지원목적을 고려한 다양한 분야별 전문기관(市 투출기관, 대학교 등)과의 협업 통해 시너지효과 창출
- **외부인력 Pool 확대 및 내부 인적자원 역량 증진**
 - 종합 솔루션 제시를 위해 자영업 큐레이터 인력 확충
 - 소상공인 교육 수요 높은 세무, 마케팅, SNS 분야 우수강사 확보
 - 내부 직원 대상 컨설팅 전문가 양성
 - 소상공인 특화 정책 수요 충족을 위한 「소상공인 정책연구센터」 확대 개편
- **1자치구 1지점(종합지원 플랫폼) 체계 조기 구축**
 - 당초 계획('21년)보다 빠른 '20년까지 쏠 자치구별 종합지원 플랫폼 설치

구 분 (개)	2018	2019	2020	2021
당초 지점 운영 계획	17	20	23	25
변경 계획 ('20년까지 1자치구 1지점 완성)	17	22	25	-
종합지원 플랫폼 운영수	-	5	25	-

- 市의 재정 부담 감축을 위해 민간 출연(금융회사) 유치를 통해 총당 예정

※ 금융회사 임의출연금(민간 출연) 유치현황 (단위 : 억원)



√ '19년 7월말 기준 472억원의 민간 출연 확보하여 연초 예상(405억원) 대비 초과 달성

2 경영위기 극복을 위한 금융지원 확대

■ 추진배경

- 일본의 수출규제조치(화이트리스트 배제) 및 경기회복 지연 등으로 위기를 겪고 있는 소상공인 등에게 긴급 자금지원 필요
- 경영난에 따른 신용도 하락, 금융회사 대출억제로 자금조달 어려운 자영업자에 대한 금융지원 확대로 경영안정 도모

■ 추진현황

- '19년 총 신용보증 공급 규모 확대
 - 7월 31일 기준 총 11,028억원 신용보증 지원하여 전년 동기 대비 20% 이상 증가한 규모로 전사적 유동성 지원
 - '19년 말까지 총 1조 6천억원 내외 신용보증 지원 예상
- 市 「일본 수출 규제 피해기업 경영안정 특별보증」 실시(7.31~)
 - 일본의 수출 규제에 따른 피해기업에 대한 신속한 지원으로 피해 최소화 및 경영위기 극복 지원 (지원규모: 100억원)
- 중소벤처기업부 「경영위기 극복을 위한 헤드림 특례보증」 실시(8.16~)
 - 전국 1.2조원 지원 규모 중 재단 20%(2,400억원) 지원 예상
 - 서울시 중소기업육성자금 연계 통한 영세자영업자 대상 저리 자금 지원

※ 보증지원 대상

- 화이트리스트(수출심사 우대) 배제 피해기업
- 경영애로기업(대표자 개인신용등급 6등급 이상)
- 저신용 영세기업(대표자 개인신용등급 7등급 이하)

■ 향후 추진계획

- 일본 수출규제조치로 인해 위기를 겪고 있는 소기업·소상공인 등에 적극적인 금융지원 실시
 - 市 특별자금 2,000억원 추가 편성 예정 (9월)

3 소상공인 정책 포럼 개최

■ 추진배경

- 서울시 소상공인에 특화된 정책 연구 수행결과 공유
- ‘상권분석시스템’을 통한 소상공인 경영실태 및 상권 변화양상 시현
- 소상공인 사업여건 및 경영환경 개선을 위한 정책방향 제시

■ 추진내용

구 분	내 용
일 시	- 2019년 10월말(예정) * 장소 추후 확정
주 관	- 재단 소상공인 정책연구센터
참 석 자	- 약 80명 (서울시의원, 서울시, 유관기관 관계자 등)
행사식순	- 개회사('5), 축사('5), 주제발표('60)*, 토론('50)
주제발표	[세션1] 상권분석시스템으로 보는 서울시 생활밀접업종 현황 및 젠트리피케이션 양상(Dynamics) ※ 상권분석시스템 현장 시현 포함
	[세션2] 서울시 소상공인 중장기 변화추세 및 정책 시사점
	[세션3] 서울시 중소기업육성자금 지원성과와 향후 정책방향

* 세부내용 변동가능

■ 향후 추진계획

- 주제발표 관련 최종 연구보고서(3개) 도출 : '19. 9월
- 정책포럼 개최 및 대내외 결과 공유 : '19. 10월
- 정책시사점 반영한 차년도 사업계획 수립 : '19. 11월

※ 붙임 : 포럼 주제 세부내용

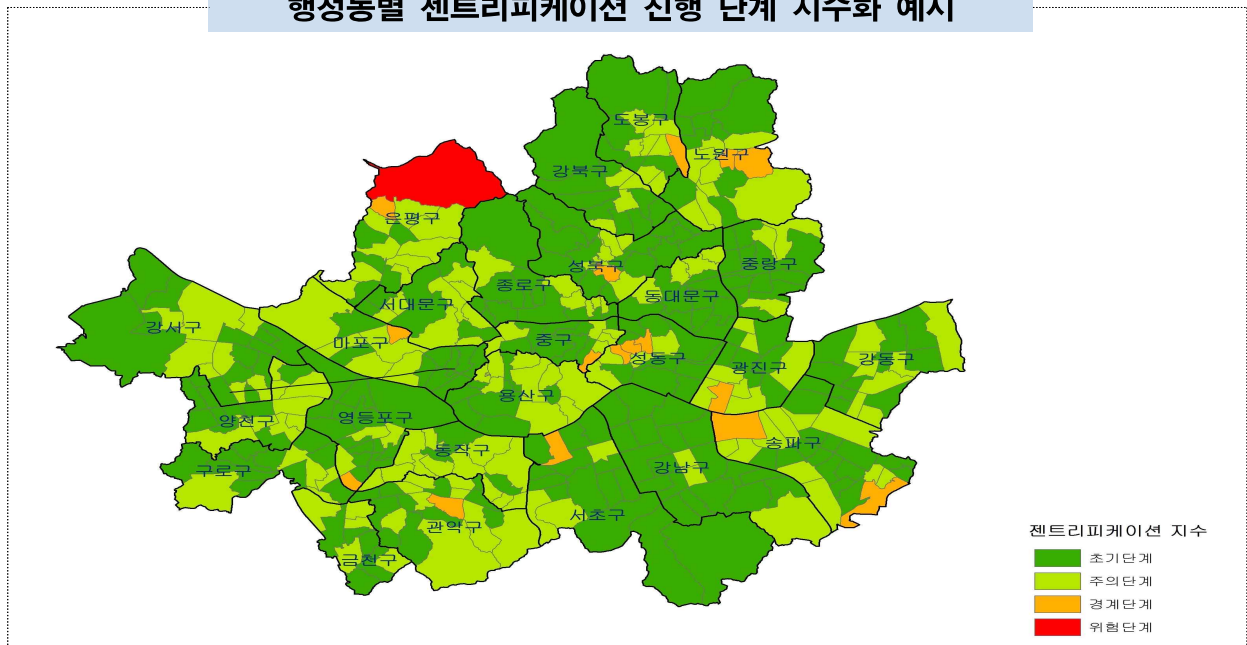
[붙임] 포럼 주제 세부내용

① 상권분석시스템으로 보는 서울시 생활밀접업종 현황 및 젠트리피케이션 양상

■ 주요내용

- 생활밀접업종 영위 영세 소상공인의 경영활동 통계 제공
 - 개·폐업률, 생존율, 평균 영업기간 등 시계열적 현황 통계
- 젠트리피케이션 진행 현황 분석 통한 ‘市 장기안심상가’ 정책 논리 지원
 - 임대료 데이터 분석을 통한 행정동별 젠트리피케이션 진행 단계 지수화
 - 젠트리피케이션 지수에 기반한 ‘市 장기안심상가’ 선정 후보지 추천

행정동별 젠트리피케이션 진행 단계 지수화 예시



* '16~'18년 젠트리피케이션 진행 현황 지수화 (행정동별 임대료 DB 활용)

■ 기대효과

- 생활밀접업종 세부 현황 분석을 통한 지역별 맞춤 정책지원

(예) ‘전체 사업체’ 대비 ‘생활밀접업종’ 개폐업률·평균 영업기간·매출 비교를 통한 최우선 지원 대상지역 선정 및 지역별 지원 필요 정책 제언

- ‘市 장기안심상가’ 관련 사회적 공감대 형성 및 정책 실효성 제고

② 서울시 소상공인 중장기 변화추세 및 정책 시사점

■ 주요내용

- 최근 10년간 서울시 소상공인 경영통계 분석 통한 변화추세 파악
 - 상권별, 자치구별, 행정동별 사업체수, 매출액 변동 추이
 - 소상공인 사업체 비중, 종업원 비중 연도별 파악, 업종·조직형태 등 사업체 특성에 따른 종업수 증감률 분석

■ 기대효과

- 소상공인에 특화된 통계자료 개발·활용을 통한 명확한 현상 진단
 - * 현재 통계청 등 주요기관 공시 자료에는 소상공인 특화 통계 미흡
- 소상공인 일자리창출 및 경영환경 개선 관련 정책 시사점 제공
- 서울시 자치구별 특화산업 육성방안 제시

③ 서울시 중소기업육성자금 지원성과와 향후 정책방향

■ 주요내용

- 중소기업육성자금 지원 현황 파악
 - 전국 지자체별 중소기업육성자금 지원현황 파악
 - 업종·업력·기업규모 등 서울시 자금 수혜업체의 특성 분석
- 중소기업육성자금 지원 효과의 정량·정성적 분석
 - 수혜업체의 금융비용 경감효과, 매출 증대효과, 고용 증가효과 측정

■ 기대효과

- 중소기업육성자금의 정책목적 달성 성과 검증
- 중소기업육성자금 지원 효과 극대화를 위한 중장기 정책방향 도출

< 참 고 자 료 >

1. 임 원 현 황
2. 부점별 업무분장
3. 지 점 현 황
4. 2019년 예산
5. 2018년 요약 재무제표
6. 연도별 주요업무 추진현황
7. 주요 용어정리

1

임원 현황: 총 8명 (상임 2, 비상임 6 (당연직 2명 포함))

직 위		성 명	임 기	주요 학력 및 경력	
이사장		 한종관	'18. 9. 21. ~ '21. 9. 20.	· 연세대학교 경영학 석사 · 전북대학교 경영학 박사	· 신용보증기금 전무이사 · 한국경영혁신중소기업협회 경영혁신연구원장 · 중앙대 경영경제대학 겸임교수
당 연 직	비상임 이사	 서성만	'19. 7. 1. ~	· 건국대학교 행정대학원 수료	· 서울시 문화시설추진단장 · 現) 서울시 노동민생정책관
	비상임 이사	 박영숙	'19. 2. 8. ~	· 건국대학교 행정학 · 건국대학교 행정학 석사 수료	· 경북대학교 사무국장 · 現) 서울지방중소벤처기업청장
선 임 직	상임 이사 (경영부문)	 문진수	'16. 8. 1. ~ '20. 7. 31.	· 연세대학교 철학 · 연세대학교 행정학 석사	· 에듀머니 대표 · 사회적금융연구원 원장
	비상임 이사 (노동자 이사)	 천기문	'17. 3. 21. ~ '20. 3. 20.	· 성균관대학교 행정학	· 서울신용보증재단 입사('04년) · 조직문화팀장 · 現) 강남지점 재기지원팀장
	비상임 이사	 정승일	'18. 11. 7. ~ '21. 11. 6.	· 베를린훔볼트대 노동사회학 학사, 석사 · 베를린자유대 정치경제학 박사	· 대통령 직속 경제기획위원회 지문위원 · 現) 하우징클럽동조합 비상근 이사장
	비상임 이사	 신종화	'18. 11. 7. ~ '21. 11. 6.	· 고려대학교 사회학 · 위력대 사회학 석사, 박사	· 한국패션봉제아카데미 대표 · 現) 고려대 노동문제연구소 연구위원
	비상임 감사	 고희관	'17. 5. 12. ~ '20. 5. 11.	· 서울대학교 국제경제학 · 충북대학교 법학전문대학원 법학 석사	· 씨에스세무회계사무소 대표 · 現) 한경회계법인 이사

2

부점별 업무분장

■ 본 부 조 직

부문	부서명	담당업무	
경영전략부	기조실	경영기획팀	경영계획, 조직관리, 예산편성, 시정협력, 제규정 관리 등
		성과혁신팀	대내외평가, 리스크관리, 기록물관리, 중기계획, 경영혁신 등
	인사부	인사기획팀	인사, 보수, 복무, 종합근무평정 등
		노사연수팀	노사관련 업무, 복리후생, 연수, 조직문화 등
	경영지원부	재무팀	계약, 예산집행 및 결산, 출납, 자금관리, 원가관리 등
		고객지원팀	CS, 홍보, 사회공헌, 민원, 고객센터, 정보공개 등
		안전관리팀	유형자산 및 임차자산 관리(본지점관리, 임대차관리 등) 등
	문전산부	전산운영팀	전산기획, 전산 시스템 운영 및 관리 총괄
정보관리팀		정보보호관련 업무 총괄(개인정보관리 포함)	
사업전략부	신용보증부	보증기획팀	신용보증 관련업무 전반, 통계관리, 재보증 등 업무전반
		정책자금팀	서울시 중소기업육성자금 관련 업무 전반
	재기지원부		채무관계자 회생 및 채권관리 기획업무, 통계관리 등 업무전반
		송무팀	구상권관련 직접소송업무
	자영업지원센터	사업기획팀	서울시 소상공인종합지원사업 총괄
		창업지원1팀	(예비)창업상담 및 컨설팅 업무(음식업, 서비스업) 수행 등
		창업지원2팀	(예비)창업상담 및 컨설팅 업무(제조, 도소매 기타업종) 수행 등
		경영지원팀	자영업클리닉, 협업화, 사업정리 및 재기 지원 등
창업보증팀		창업보증심사	
컨설팅지원단	서울시 소상공인종합지원사업 지원(임금피크 인력)		
- 정책연구센터	정책연구팀	소상공인 경영환경 실태분석, 맞춤형 정책 연구개발	
	상권분석팀	우리마을가게 상권분석시스템 운용, 조사연구, DB관리	
-	감사실	대외감사조사, 윤리경영 및 청렴도 향상, 업무감사, 회계감사 등	

■ 영업점 조직

부서명	담당업무		
지역본부	지점 통할 관리		
재기지원센터	지역본부 관할 내 재기지원 및 채권관리 관련 제반업무		
	지점	보증지원팀	신용보증 및 자금지원 관련 제반업무
		재기지원팀	재기지원 및 채권관리 관련 제반업무
		경영지원팀	경영지원 및 경영지도 관련 제반업무
사이버중앙지점	보증지원1팀	온라인 신용보증 지원관련 제반업무	
	보증지원2팀	온라인 신용보증 및 이행보증 지원관련 제반업무	
	보증지원3팀	햇살론, 특례보증 업무 수행 등	
특수지원센터	외부조정채권 및 구상채권관리 관련 제반업무		

3

지 점 현 황

	지 역 부 (본부장)	지 점	관 할 구 역	지점장	개점일	주 소 (연 락 처)
1	중부 (윤여원)	명동	중구	윤 여 원	2009.10.13	서울시 중구 퇴계로 131 신일빌딩 3층 (02-2174-4390)
2		종로	종로구	주 승 휴	2001.06.07	서울시 종로구 종로 189 기업은행 동대문지점 3층 (02-2174-4636)
3		마포	마포/용산구	김 재 진	2004.01.12	서울시 마포구 마포대로 163 서울신용보증재단 1층 (02-2174-4730)
4		은평	은평/서대문구	오 세 우	2005.02.18	서울시 은평구 통일로 715, WB빌딩 6층 (02-2174-4600)
5	동부 (엄창석)	재기지원 센터	동부지역본부	송 수 영	2019.06.05	서울시 동대문구 왕산로 19, 한화손해보험 8층 (02-2174-4477)
6		성동	성동구	이 재 상	2002.10.21	서울시 성동구 왕십리로 326, KT&G 코스모타워 6층 (02-2174-4300)
7		강북	강북/성북구 (경릉, 길음, 월곡, 장위, 석관동)	문 선 영	2002.04.02	서울시 강북구 도봉로 364 신한은행 강북금융센터 4층 (02-2174-4660)
8		중랑	중랑/노원구 (상계동 제외)	이 상 희	2003.03.19	서울시 중랑구 동일로 757 국민은행 중화동지점 4층 (02-2174-4200)
9		신설동	동대문/성북구 (강북지점 관할 외)	권 성 우	2010.10.26	서울시 동대문구 난계로 252 신삼송빌딩 2층 (02-2174-4690)
10		도봉	도봉/노원구 (상계동)	박 대 원	2012.04.18	서울시 도봉구 방학로 136 신한은행 방학동지점 2층 (02-2174-4360)
11	서부 (왕인석)	강서	강서구	왕 인 석	2003.03.20	서울시 강서구 공항대로 535 대림자동차빌딩 8층 (02-2174-4260)
12		구로	구로(구로, 신도림동) /관악구	이 선 종	2002.04.01	서울시 구로구 디지털로32가길 16 파트너스타워 2차 203호 (02-2174-4457)
13		영등포	영등포구	강 진 우	2005.02.17	서울시 영등포구 경인로 775 에이스하이테크시티 4동 301호 (02-2174-4530)
14		금천	금천/구로구 (구로, 신도림동 제외)	김 태 응	2012.04.17	서울시 금천구 벚꽃로 234 에이스하이엔드타워 6차 1603호 (02-2174-4331)
15		양천	양천구	채 기 수	2019.07.25	서울시 양천구 목동동로 233, 한국방송회관빌딩 14층 (02-2174-4463)
16	남부 (왕희원)	강남	강남구	왕 희 원	1999.07.15	서울시 강남구 선릉로 514 503호(삼성동 141, 성원빌딩) (02-2174-4230)
17		송파	송파구	김 정 길	2004.06.29	서울시 송파구 중대로 97 효원빌딩 15층 (02-2174-4501)
18		강동	강동구	이 의 재	2009.10.08	서울시 강동구 양재대로 1553 선진빌딩 6층 (02-2174-4560)
19		이수	서초/동작구	박 창 진	2010.04.14	서울시 서초구 동작대로 132 안석빌딩 8층 (02-2174-4420)
20		광진	광진구	박 성 훈	2019.07.25	서울시 광진구 아차산로 355, TTM타워 4층 (02-2174-4281)
21	사이버중앙지점	서울 전지역	황 종 대	2013.06.12	http://cyber.seoulshinbo.co.kr (02-2174-5111)	
22	특수지원센터	-	임 광 수	2015.04.06	서울시 금천구 디지털로9길 99 스타밸리 214호 (02-2174-4760)	

4 2019년 예산

고유사업 예산

(단위: 백만원)

구 분	수 입		지 출	
	과 목	금 액	과 목	금 액
총 계	131,844		131,844	
사 업 예 산	소 계	49,985	소 계	73,786
	보 증 료	33,126	관리업무비 (A+B)	50,629
	예치금이자	11,656	인 건 비(A)	28,194
	대여금이자	61	경 비(B)	22,435
	수입수수료	975	성 과 금	3,884
	임대료 등	4,167	재보증료	17,100
			예 비 비	2,173
자 본 예 산	소 계	69,777	소 계	58,058
	재 보 증 보 전 금	24,400	대위변제금	48,800
	출 연 금	45,280	투자자산	6,245
	임 대 차 보 증 금	97	유형자산	3,013
기 타 예 산	소 계	12,082	소 계	-
	예 치 금 사 용	12,082	예치금전입	-

■ 수탁·대행사업 예산

(단위: 백만원)

사 업 명		사 업 비
총 계		9,357
소 상 공 인 총 합 지 원 사 업	1. 자영업지원센터 운영	2,619
	2. 업종닥터 Pool 구성·운영	26
	3. 종합지원 포털 운영	138
	4. 상권분석서비스 운영·고도화	875
	5. 소상공인 역량강화	549
	6. 자영업클리닉 지원	1,464
	7. 사업정리 및 재기 지원	623
	8. 자영업협업화 지원	736
	9. 소상공인 동행 프로젝트	352
	소 계	
서울 글로벌 바이오메디컬 투자펀드 관리		85
서울특별시 중소기업육성자금 지원사업		1,161
서울형 마이크로크레딧 사업		729

5 2018년 요약 재무제표

■ 재무상태표 (기업회계기준)

(단위 : 억원)

자 산		부채 및 자본		주요 내용
유동자산	6,080	유동부채	691	■ 유동자산 - 예치금 ^{주1)} 4,834 - 구상채권 733 - 미수금, 미수수익 등 ^{주2)} 513 ■ 비유동자산 - 투자자산 ^{주3)} 317 - 업무용토지, 건물 885 - 업무용기계, 비품 18 - 무형자산 43 - 사무실 임차보증금 등 118 ■ 유동부채 - 선수수익(보증료) 532 - 미환급보증료 등 159 ■ 비유동부채 - 퇴직급여충당금 1 - 임대보증금 283 - 장기예수금 84 - 대위변제준비금 252
		비유동부채	620	
		부채 총계	1,311	
비유동자산	1,381	기본재산	9,787	
		기타포괄손익누계액	10	
		결손금	△3,419	
		당기순손익	△228	
		자본 총계	6,150	
자산 총계	7,461	부채·자본 총계	7,461	

주1) 요구불예금 71억원, 단기금융상품 등 4,763억원

주2) 대지급금 17억원, 미수금(채보증손실보전금 미수령분) 103억원, 미수수익(예치금이자 등 기간경과 미수령분) 115억원, 선급비용(채보증료 기간미경과분) 277억원, 선급법인세 1억원

주3) 매도가능증권 200억원, 만기보유증권 84억원, 대여금 33억원

■ 손익계산서 (기업회계기준)

(단위 : 억원)

구분	금액	주요 내용
(A)영업수익	433	■ 수입수수료 - 서울시 중소기업육성자금추천 및 사후관리수수료, 위탁관리수수료 ■ 관리업무비 - 인건비(285억), 경비(150억), 감가상각비(29억) ■ 영업외수익 - 잡이익(6억), 특수채권기타회수금(3억), 상각채권매각이익(1억), 대여금이자수입등(1억) ■ 영업외비용 - 특수채권관리비(5억), 전기오류수정손실(3억)
· 보증료	273	
· 이자수익	114	
· 수입수수료	8	
· 임대료 등	33	
· 손해금	5	
(B)영업비용	664	
· 채보증료	118	
· 관리업무비	465	
· 구상채권상각충당금 전입	107	
· 대위변제준비금 환입	△27	
· 대지급금상각충당금 전입	1	
(C)영업외수익	11	
(D)영업외비용	8	
당기순손익(A-B+C-D)	△228	

※ 최근 3년 당기순손익 현황: ('17년) △346억원, ('16년) △343억원, ('15년) △377억원

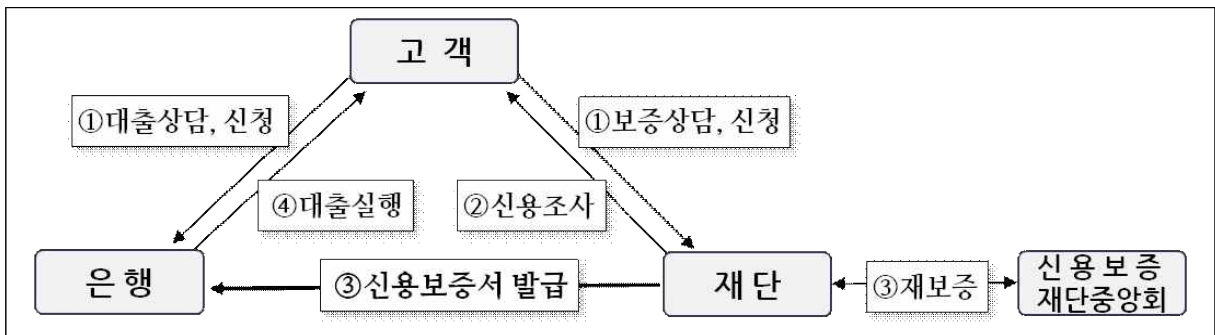
6 연도별 주요업무 추진현황

1 신용보증 지원

담보력이 부족한 서울시 소재 중소기업·소상공인 등의 채무를 보증함으로써 자금유통을 원활하게 하여 자영업자 경쟁력 제고 및 서울경제 활성화에 기여

■ 사업 개요

- 이용대상: 서울시 소재 중소기업·소상공인 (개인 및 법인사업자)
- 보증종류: (채무종류) 대출보증, 이행보증, 전자상거래보증 등
(지원성격) 일반보증, 정책보증 (사회적취약계층, 알자리창출, 창업등)
- 지원한도: 같은 기업당 최대 8억원 이내
- 지원절차 및 업무흐름



■ 추진 현황

- '99년 설립이래 '19.7월말까지 총 791,912건, 17조 7,808억원 지원
- '19년 11,028억원 지원, 연간계획 1조 5,000억원의 73.5% 달성

[연도별 신용보증 지원현황]

(단위 : 건, 억원)

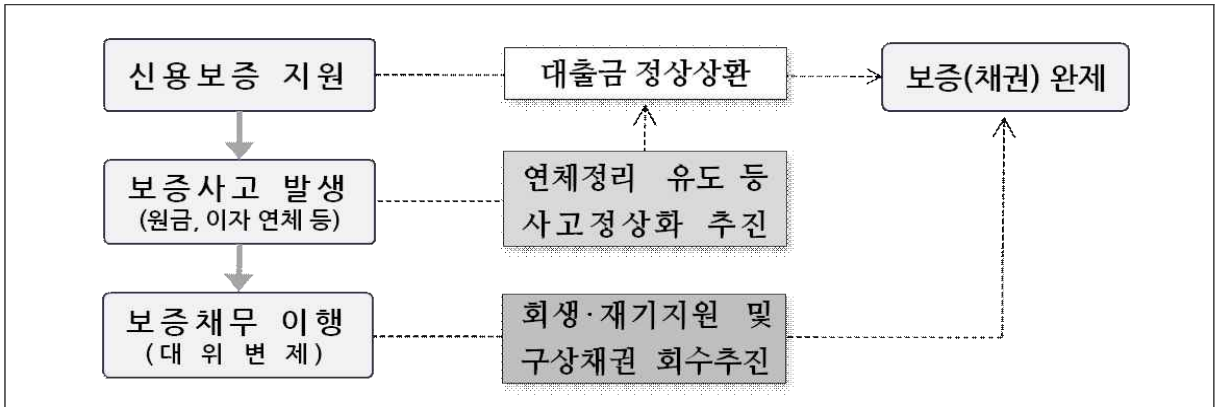
구분	2009	2010	2011	2012	2013	2014	2015	2016	2017	2018	'19.7.
보증 건수	106,449	67,565	36,604	38,972	59,658	54,739	70,447	56,608	54,561	55,959	41,958
공급 금액	18,703	11,915	10,167	10,207	14,096	12,134	16,199	12,416	12,368	13,372	11,028
보증 건수	180,438	217,776	219,090	218,803	222,141	172,076	192,599	201,324	210,598	202,754	202,775
잔액 금액	29,234	34,680	35,960	34,925	35,450	31,744	35,407	36,709	37,030	37,971	37,632

2 구상권 관리

신용보증 지원기업의 대출 정상상환을 유도하고, 보증채무 이행시 회생지원과 적극적인 구상권 회수노력 병행하여 기본재산 부실 방지

■ 사업 개요

- 신용보증 지원업체가 부실발생한 경우 재기·회생 지원하고, 재단이 채무자를 대신하여 금융회사 등에 보증채무 이행하여 발생한 구상채권 회수 추진
- 업무흐름



■ 추진 현황

- 구상권관리 효율성 제고 및 채무자별 맞춤형 다시서기 지원 등을 통해 순대위변제율 '12년 3.5%에서 '19.7월말 1.4%로 점진적 하락추세

[연도별 구상권 관리현황] (단위 : 억원)

구 분	2009	2010	2011	2012	2013	2014	2015	2016	2017	2018	'19.7.
보증잔액	29,234	34,680	35,960	34,925	35,450	31,744	35,407	36,709	37,030	37,971	37,632
대위변제 발생	467	835	1,233	1,473	1,503	1,166	1,097	999	941	899	565
대위변제 회수	153	195	240	245	309	406	452	452	441	454	262
순대위변제	314	640	993	1,228	1,194	760	645	547	500	445	303
순대위변제율	1.1%	1.8%	2.8%	3.5%	3.4%	2.4%	1.8%	1.5%	1.4%	1.2%	1.4%

3 기본재산 관리

출연금 조성 및 관리를 통해 기본재산을 증대하고 적정 운용배수를 유지하여 안정적인 신용보증 지원기반 마련

■ 사업 개요

- 신용보증의 기본재원을 서울시, 정부, 자치구, 금융회사 등의 출연금으로 조성하고 이를 안정적으로 운영, 관리하여 적정 신용보증 운용배수 유지
 - 신용보증 운용배수 = 보증잔액 ÷ (기본재산 + 이월이익금)
- 조성방법

서울시	서울시 예산 편성 및 집행 (연도별)
금융회사등	법정출연 : 중소기업대출금잔액의 0.2/1,000 출연
	임의출연 : 특정금융회사와 특별보증협약 체결을 통한 출연 등
정부	정부차원 특례보증 공급시 출연 (햇살론 등)
자치구	자치구와 특별보증지원 협약 체결을 통한 출연

■ 추진 현황

- '99년 설립이래 '19.7월말 기준 출연금 총 1조 343억원 조성
 - 금융회사와 특별출연부 협약보증 시행으로 출연금 조성 확대

구 분	2009	2010	2011	2012	2013	2014	2015	2016	2017	2018	'19.7.	누계 (출연비중)
서울시	202	158	180	214	190	194	344	190	65	48	53	3,822 (37.0%)
자치구	14	7	13	5	13	13	11	5	6	4	3	132 (1.3%)
정부	450	204	105	39	23	21	19	-	-	-	-	1,181 (11.4%)
금융회사등	176	98	391	508	575	358	287	270	310	345	500	5,208 (50.3%)
합 계	842	467	689	766	801	586	661	465	381	397	556	10,343

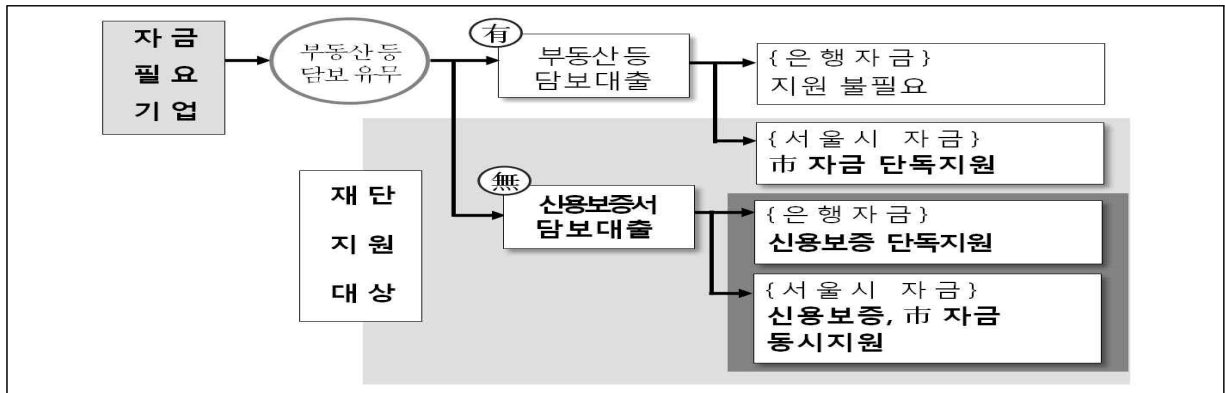
- 안정적인 보증지원 위한 적정 운용배수 유지
 - '19.7월말 기준, 기본재산 : 6,667억원, 운용배수: 5.6배

4 서울시 중소기업육성자금 지원

장기저리의 서울시 정책자금 지원으로 서울시 소재 중소기업에 대한 경영안정 및 구조개선을 통해 중소기업의 건전한 육성 도모

■ 사업 개요

- 서울시 소재 중소기업에 융자심사를 통해 장기저리의 서울시 중소기업 육성자금을 지원하여 기업의 자금난 해소 및 경영 안정화에 기여
 - 담보가 없고 장기저리 자금이 필요한 영세 자영업자가 주요 지원대상으로, 신용보증과 동시 지원하여 담보 및 고금리문제 해결



● 자금종류 및 지원내용

구 분	금리지원
중소기업육성자금 (경영안정자금/시설자금)	2.0% 또는 2.5%
시중은행협력자금 (일반/특별)	1.0~1.5% 또는 2.0~2.5% 이차보전

■ 추진 현황

- '03년 업무수탁 이후 '19.7월말까지 총 18조 7,182억원 지원

[연도별 서울시 중소기업육성자금 지원현황] (단위 : 억원)

구 분	2009	2010	2011	2012	2013	2014	2015	2016	2017	2018	'19.7.
합 계	20,219	16,404	12,964	11,135	12,303	10,741	12,164	9,934	10,536	10,181	10,257
중소기업육성자금	5,947	2,176	2,164	2,502	1,580	764	2,035	1,763	2,204	1,947	1,671
시설자금	2,038	2,024	1,997	2,316	1,242	552	164	746	710	401	376
경영안정자금	3,909	152	167	186	338	212	1,871	1,017	1,494	1,546	1,295
시중은행협력자금	14,272	14,228	10,800	8,633	10,723	9,977	10,129	8,171	8,332	8,234	8,586

5 서울시 소상공인 종합지원

소상공인의 성공창업과 경영안정 및 자생력을 제고하기 위하여 정보 제공, 창업상담, 교육, 컨설팅, 자영업협업화 등 종합 지원

■ 사업 개요

- (예비)창업자 대상, 창업정보 제공, 교육, 현장체험, 컨설팅 등 체계적인 지원으로 창업성공률 제고
- 서민생계형 자영업자 대상, 체계적 경영개선 종합지원과 자영업 협업사업 지원으로 자생력 제고

■ 추진 현황

- '06. 4월 업무수탁 이후 창업교육, 컨설팅 등 지원 병행하여 창업생존율 제고
 - 서울지역 일반 창업기업 생존율⁶⁾ : (1년차) 66%, (3년차) 43%, (5년차) 30%
 - 재단 창업지원기업 생존율(폐업 기준): (1년차) 90%, (3년차) 58%, (5년차) 41%

구 분	2009	2010	2011	2012	2013	2014	2015	2016	2017	2018	'19.7.
창업교육 *	10,729명	12,620명	13,700명	13,522명	2,620명	-	-	12,847명	13,287명	14,469명	10,526명
사후관리	6,518건	5,980건	4,208건	4,818건	4,523건	5,315건	5,236건	5,071건	5,240건	5,043건	1,053건
컨설팅	3,917회	5,104회	7,504회	6,447회	6,686회	6,924회	5,454회	5,328회	6,167건	6,104건	3,787건

* 창업교육은 '13. 4월 서울산업진흥원으로 이관, '16. 1월 재단으로 재이관

- 대형 유통기업 골목상권 진출 등으로 경영난 겪고 있는 서민 자영업자 체계적 종합지원 및 자영업 협업사업 지원

구 분	2013	2014	2015	2016	2017	2018	'19.7.
서민자영업자 특별지원 ('11년~)	261개업체	280개업체	자영업클리닉 (사업통합)	1,376개업체	1,531개업체	1,774개업체	866개 업체
중소슈퍼마켓 슈퍼닥터 ('13년~)	160개점포	163개점포					
찾아가는 현장컨설팅 ('12년~)	419개업체	459개업체					
사업정리 및 재기지원 ('15년~)	-	-	51개	116개	262개	405개	337개
자영업 협업사업 ('11년~)	7개, 248백만원	10개, 250백만원	14개, 300백만원	15개, 340백만원	16개, 390백만원	20개, 536백만원	16개, 456백만원

6) 자료출처: 2017년 기준 「기업생멸 행정통계」 결과 ('18.12.10. 배포, 통계청 자료)

6 서울 글로벌 바이오메디컬 신성장동력 투자펀드 관리

서울시 바이오산업 육성을 위해 결성된 바이오메디컬 펀드의 효율적 관리로 유망 바이오메디컬·헬스케어기업의 글로벌화 촉진

■ 사업 개요

- ‘서울시 바이오메디컬 투자펀드 업무수탁 협약(10. 5)’에 의거, 유망 바이오메디컬·헬스케어기업에 안정적인 장기투자 자금지원을 위한 펀드의 전문적·효율적 관리
- 주요업무
 - 펀드운용사 모집공고·선정 및 통보, 펀드 세부운영계획 수립
 - 펀드 운영위원회 등 각종 위원회 구성 및 운영
 - 펀드 투자원금, 운영수익 등의 회수 및 관리 등

펀드 개요

- 결 성 일 : 2011년 1월 17일
- 존속기간 : 2011. 01. 17. ~ 2021. 01. 16.(10년)
- 조성규모 : 630억원 (서울시 210억원, 재단 42억원, 정부 168억원, 민간 210억원)
- 운 용 사 : (해외) Operon Ventures KSLSF GP LLC
(국내) 한화투자증권(주)
- 조 합 원 : 서울시, 재단, 한국산업기술진흥원, 민간기업(한화계열 3개사)
- 투자대상 : 바이오메디컬, 헬스케어 등 바이오 벤처기업으로 유가증권시장 상장 또는 코스닥시장에 등록되지 아니한 기업

■ 추진 현황

- 유망 바이오기업 적극 발굴하여 20개 업체, 총 594억원 투자완료, 회수진행

[연도별 투자 및 회수 현황]										
연 도	2011	2012	2013	2014	2015	2016	2017	2018	'19.7.	누 계
투자금액	30억원	88억원	228억원	43억원	105억원	100억원	-	-	-	594억원
회수금액	-	-	30억원 (원금 20억원)	-	365억원 (원금 57억원)	199억원 (원금 32억원)	204억원 (원금 44억원)	202억원 (원금 46억원)	65억원 (원금 10억원)	1,065억원 (원금 209억원)

■ 신용보증

- 담보능력이 부족한 기업에 대하여 공신력 있는 보증기관의 보증을 통해 기업의 원활한 자금조달을 지원하고, 금융회사 등의 채무불이행 위험부담 경감
- 보증공급(Flow) : 일정기간 동안 이루어진 보증지원 실적을 금액, 건수, 업체수 등의 단위로 집계
- 보증잔액(Stock) : 일정시점에서 정상적으로 신용보증이 운용·유지되고 있는 현황을 금액, 건수, 업체수 등의 단위로 측정

■ 재보증 및 보전금

- 재단이 신용보증한 금액의 일정비율(50%내외)에 대하여 재보증기관(신용보증재단중앙회)에 재보증 가입하고, 향후 신용보증 지원기업 부실화로 대위변제시 재보증기관으로부터 해당 재보증가입 금액만큼 보전금을 수령

■ 신용보증사고 발생

- 신용보증 지원한 기업이 연체, 부도, 파산, 신용상태가 급격히 악화된 경우 등을 의미하며, 금융회사는 보증사고 발생을 인지한 즉시 재단에 사고발생내용 통지

■ 신용보증사고 정상화

- 연체정리 등 사고발생사유가 모두 해소되고 신용보증 지원기업이 다시 정상적인 보증거래를 하게 되는 경우

■ 순보증사고액

- 당해연도 신용보증사고 발생금액에서 정상화금액을 차감한 순보증사고발생금액

■ 순보증사고율

- 해당기간의 순보증사고액을 보증잔액으로 나눈 비율 (보증기관의 총보증지원금액대비 보증사고 규모 및 증감추이를 나타내는 주요지표)

■ 대위변제 발생(보증채무 이행) 및 구상채권

- 신용보증 지원기업이 보증사고 상태가 지속되는 경우(3개월 경과), 청구에 따라 재단이 기업을 대신하여 금융회사에 채무변제하며, 재단에게 구상채권 발생

■ 대위변제 회수

- 재단이 금융회사에 채무변제한 금액을 기업으로부터 구상권을 행사하여 회수

■ 순대위변제액

- 당해연도 대위변제 발생금액에서 회수금액을 차감한 순대위변제발생금액

■ 순대위변제율

- 해당기간의 순대위변제액을 보증잔액으로 나눈 비율 (보증기관의 총보증 지원금액대비 대위변제 규모 및 증감추이를 나타내는 주요지표)

■ 구상채권 상각

- 대위변제 이후 장기간(1년 이상) 경과하고 구상실익이 없는 구상채권을 상각 (비용화)하는 경우 (회계상 처리이며, 구상권 회수활동은 지속 전개)

■ 특수채권

- 상각한 구상채권을 의미 (재무제표에 계상되지 않으나 구상권 회수활동은 자체 전담팀 운영과 외부기관 위임을 통하여 지속 추진)

〈특수채권의 회수위임 현황〉

- 위임목적: 회수방법 다각화로 업무효율성 및 장기 미회수채권 회수율 제고
- 위임근거: 서울신용보증재단 설립 및 운영에 관한 조례 제9조(업무)

② 재단은 제1항(구상권 행사 등)에 규정된 업무의 일부를 금융기관·단체 또는 관련전문기관에 위탁하여 시행할 수 있다. 이 경우 이사회의 의결을 거쳐 시장에게 신고하여야 한다.

- 재단 정관 제27조(업무의 위탁등)

① 재단은 금융회사등, 신용보증재단중앙회, 금융회사부실자산등의효율적처리및한국자산관리공사의설립에관한법률에 의한 한국자산관리공사 및 신용정보이용및보호에관한법률 제2조제5호의 규정에 의한 신용정보회사에게 구체적인 내용으로 계약을 체결하고 그 업무의 일부를 위탁할 수 있다.

■ 기본재산

- 보증재원 확충을 위해 정부, 서울시, 자치구, 금융회사 등으로부터 수령한 출연금

■ 운용배수

- 보증지원금액을 기본재산과 이월이익금의 합계액으로 나눈 배수로 지역신용보증재단법(제19조)에 의거, 최대한도는 15배 이내이며, 적정 운용배수는 5~7배로 분석