

사람 중심의 **안전**하고 **튼튼**한 안심도시 **서울**

---

# 2018년 주요업무 보고

---

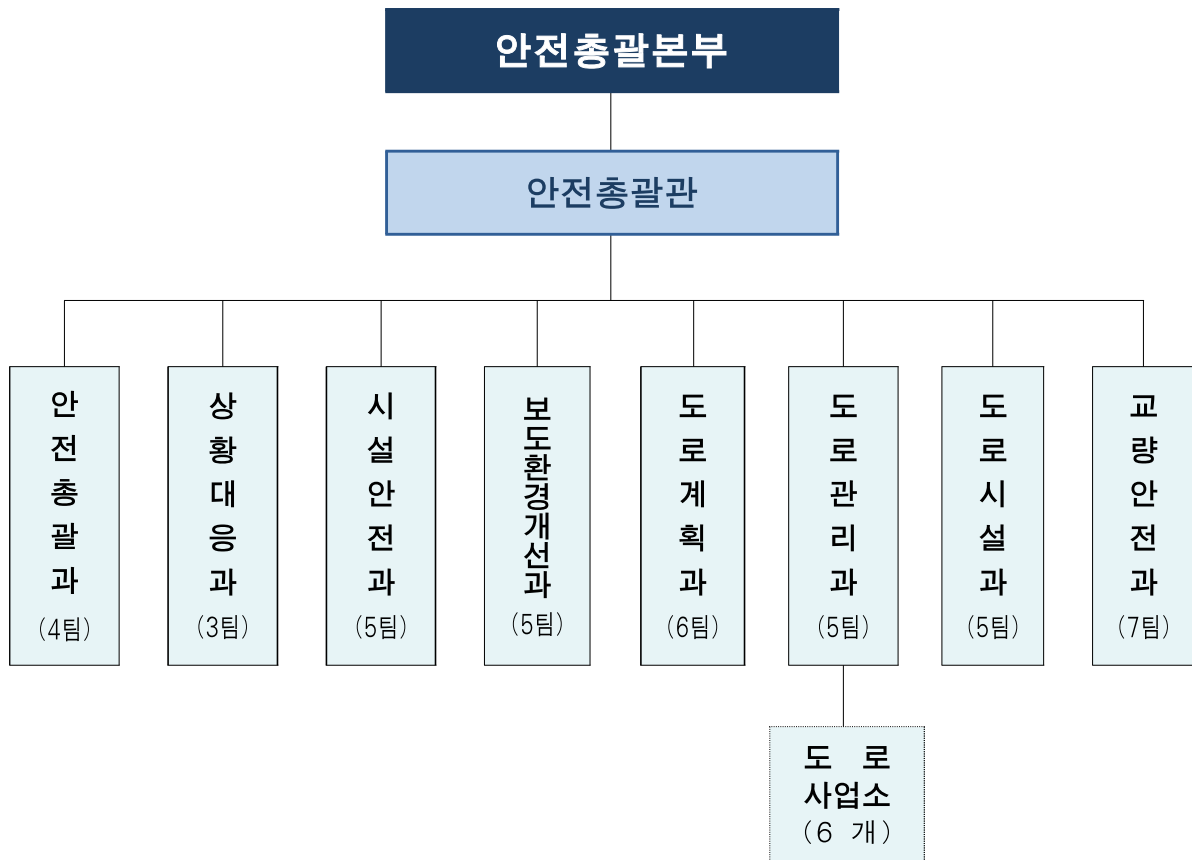
2018. 7. 13.

**안 전 총 괄 본 부**

# I. 일반현황

## 1 조직 및 인력

□ 조직 : 1관, 8개 과(40개팀), 6개 사업소(24과)



※ 서울기술연구원 : 재단 설립('18. 3월)

□ 인력 : 676명 / 673명 (정원 / 현원)

○ 본청 : 238명 / 239명

○ 사업소 : 438명 / 434명

## □ 주요업무

부서명	주요업무
안전총괄과	<ul style="list-style-type: none"> <li>○ 도시안전 주요정책 개발·수립 및 안전관리위원회 등 구성·운영</li> <li>○ 「재난 및 안전관리 기본법」 관련 제도 운영 및 정비</li> <li>○ 사회 안전관리계획 수립 및 시민 안전의식 제고 도모</li> </ul>
상황대응과	<ul style="list-style-type: none"> <li>○ 재난상황 관리 및 재난안전대책본부 구성·운영, 재난복구·수습대책 수립·조정</li> <li>○ 재난발생 대비 교육·훈련·홍보, 지진방재종합업무 총괄·조정</li> <li>○ 재난정보 수집·보고·전파·통계관리, 폭염·한파 대책</li> </ul>
시설안전과	<ul style="list-style-type: none"> <li>○ 안전취약시설 관리업무 및 시 안전점검 총괄</li> <li>○ 하도급 부조리 근절 종합대책 수립 및 제도개선</li> <li>○ 일반건설업 등록 및 관리, 전문건설업 등록 관리업무 지도·감독</li> </ul>
보도환경개선편과	<ul style="list-style-type: none"> <li>○ 보도정비, 보도블록 관리, 도로점용허가 및 점용료에 관한 사항</li> <li>○ 지하도상가 관리 및 시설관리공단 지도·감독</li> <li>○ 거리가게·노상적치물 단속 및 정비, 보도상 영업시설물 관리</li> </ul>
도로계획과	<ul style="list-style-type: none"> <li>○ 도로정책 및 도로계획 수립·조정</li> <li>○ 수도권 광역·도시고속도로 및 간선도로망 확충</li> <li>○ 민자·유료도로 계획 수립·조정, 지하도로 건설사업 추진</li> </ul>
도로관리과	<ul style="list-style-type: none"> <li>○ 도로유지관리 종합계획 수립·조정, 도로 제설 및 설해대책</li> <li>○ 도로함몰 예방 및 지하안전관리계획 수립</li> <li>○ 도로 부속물·조명시설물 및 도로 정보화 관리, 도로사업소 지도·감독</li> </ul>
도로시설과	<ul style="list-style-type: none"> <li>○ 도로시설물 유지관리계획 및 관리 수립·조정, 서울시설공단 위탁관리</li> <li>○ 도로시설물 안전점검·진단 및 보수공사 업무 총괄</li> <li>○ 자동차전용도로 및 도로시설물 기전설비 유지관리 수립·조정</li> </ul>
교량안전과	<ul style="list-style-type: none"> <li>○ 교량유지 관리계획 수립 및 조정, 교량 점검 및 안전진단 총괄</li> <li>○ 한강상 교량 및 1종 시설물(교량, 고가차도, 입체교차) 유지관리</li> <li>○ 강구조물 안전관리, 중차량 운행체계 총괄 및 과적차량 단속</li> </ul>

## 2 세입·세출예산

**세 입 : 163,782백만원**

(단위 : 백만원)

구 분	2018 당초예산(A)	2017 최종예산(B)	증 감 (C = A - B)	비율(C/B)
계	163,782	176,819	△ 13,037	△ 7.4
일 반 회 계	158,782	156,678	2,104	1.3
특 별 회 계	5,000	20,141	△ 15,141	△ 75.2
광역교통시설 특별회계	5,000	20,141	△ 15,141	△ 75.2

**세 출 : 931,719백만원**

(단위 : 백만원)

구 분	2018 당초예산(A)	2017 최종예산(B)	증 감 (C = A - B)	비율(C/B)
계	931,719	890,703	41,016	4.6
일 반 회 계	212,602	212,987	△ 385	△ 0.2
특 별 회 계	719,117	677,716	41,401	6.1
교통사업 특별회계	12,800	15,058	△ 2,258	△ 15
광역교통시설 특별회계	69,045	35,762	33,283	93.1
도시개발 특별회계	637,272	626,896	10,376	1.7

### 3 주요시설 현황

#### 총괄

- ◆ 도로 : 8,240.6km(연장)      ◆ 보도 : 2,893,928m(연장)
- ◆ 도로시설물 : 1,160개      ◆ 가로등시설 : 265,304등
- ◆ 지하도상가 : 25개(2,788개 점포)      ◆ 거리가게<sup>(17년)</sup> : 7,307개
- ◆ 보도상 영업시설물 : 2,032개

#### □ 도로

구분	계	광로 (40m이상)	대로 (25~40m미만)	중로 (12~25m미만)	소로 (12m미만)	광장
연장(km)	8,240.6	236.1	739.6	906.2	6,358.7	94
면적(km <sup>2</sup> )	84.8	10.7	21.8	15.1	34.3	2.9

※ 시도 연장 : 1,214.8km / 구도 연장 : 7,025.8km

#### □ 보도

구분	계		특별시도		구도	
	연장(m)	면적(m <sup>2</sup> )	연장(m)	면적(m <sup>2</sup> )	연장(m)	면적(m <sup>2</sup> )
2018	2,893,928	10,119,286	1,668,826	6,713,367	1,225,102	3,405,919

#### □ 도로시설물

구분	계	한강교량	일반교량	고가차도	입체교차	터널	지하차도	지하보도	보도육교	공동구	기타
계	1,160	21	482	95	40	44	150	83	159	7	79
서울시	579	21	230	84	40	35	107	-	-	7	55
자치구	581	-	252	11	-	9	43	83	159	-	24

※ 기타 : 복개구조물, 언더패스

**가로등 시설**

(단위: 등, 면)

총 계	가로등		터널등		지하(보)차도		육교등	교량 하부등	분전함 (면)
	차도등	보행등	차도등	보행등	차도등	보행등			
265,304	138,681	50,678	36,538	885	22,229	10,456	2,164	3,673	7,226

**지하도상가**

상가수 (개소)	점포수 (개소)	규 모 ( $m^2$ )			
		계	상 가	보 도	부대시설
25	2,788	156,934 (100%)	51,014 (32.5%)	80,879 (51.5%)	25,041 (16%)

**거리가게**

○ 연 도 별

연도별	2012년	2013년	2014년	2015년	2016년	2017년
개소	9,292	8,826	8,662	8,038	7,718	7,307

○ 유 형 별(2017년)

합계(개소)	포장마차	차량	손수레	좌판	규격박스	기 타
7,307	582	459	1,121	1,871	2,148	1,126

○ 거리가게 특화거리

구 분	2012년	2013년	2014년	2015년	2016년	2017년
개 소	74	74	78	79	99	99
갯 수	2,380	2,380	1,970	1,945	2,843	3,121

**보도상 영업시설물**

구 분	2012년	2013년	2014년	2015년	2016년	2017
합 계	2,428	2,339	2,297	2,183	2,141	2,032
가로판매대	1,210	1,149	1,121	1,055	1,024	957
구두수선대	1,218	1,190	1,176	1,128	1,117	1,075

## II. 정책환경 및 정책방향

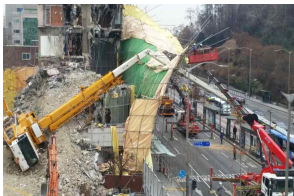
### 정책환경

#### □ 다양한 형태의 도시재난 발생위험 잠재

- 대도시에는 예상치 못한 다양한 위해요소 존재
  - 자연재난(폭염·폭설, 지진 등), 사회재난(붕괴, 폭발, 화재, 테러 등)
- 도시시설물 증가 및 노후화에 따른 안전관리 수요 급증
  - 10년 후 30년 이상 노후화 비율 2배 증가 : '16년 33% ⇒ '26년 61%
  - 이에 따라 도시기반시설 유지관리비용 급증 예상 : 10년 후 213% 증가

#### □ 안전사각지대 발생 등 시민들의 불안감 지속

- 용산 건물 붕괴사고 등 최근 잦은 사고 발생



강서구 크레인 전도사고  
(17.12.28)



제천·밀양 화재사고  
(17.12/18.1)



용산 건물 붕괴사고  
(18.6.3)



폭염·폭설 등 기상이변

- 재해 발생에 대한 시민들의 불안감 지속 <통계청>
  - 건축물·시설물 안전에 대한 불안감 : 30.1%('08년) ⇒ 33.8%('16년)
  - 자연재해에 대한 불안감 : 40.0%('08년) ⇒ 35.9%('16년)

#### □ 안전하고 쾌적한 도로 및 보행환경 조성 노력 지속 필요

- 차량의 지속 증가로 속도는 감소 추세이나 도로율 증가는 미미
  - 최근 5년간 수도권 차량 수는 대폭(15.7%p) 증가하였으나 도로율은 1.8%p 증가에 그침 ⇒ 일 평균 속도 8.3%p 하락
- 보행환경 만족도는 경미한 상승세 : 5.18('08) → 5.77('15) ※ 10점 척도 환산 <통계청>

## 정책방향

### □ 재난 위험요소의 선제적 해소

- 폭염 종합대책 추진 등 기후변화 대응 강화
- 정기·수시 안전점검 등 365일 안전관리
  - 안전점검 통합시스템 구축으로 안전점검 누락·중복 방지 및 취약요소 예측 강화
- 지진종합대책 추진, 지진에 안전한 서울 조성



### □ 현장 안전문화 정착 및 위기관리 역량 강화

- 안전어사대 발족, 단속 강화 통한 현장 안전사고 Zero화 추진
- 시민과 함께하는 안전활동으로 사각지대 해소
- 사고원인 분석 및 사후관리 강화



### □ 환경변화에 대응, 과학적·체계적 도시인프라 관리

- 안전도시 서울플랜 수립 및 서울인프라 다음100년 프로젝트 본격 추진
- 안전하고 쾌적한 장수명 도로 구현 및 지하안전도시 서울 조성
- 교량·터널 통합관리센터 구축 등 도로시설물 체계적 안전관리

### □ 시민 중심의 도로 인프라 지속적인 개선

- 주요 간선도로망 정비 등 효율적 활용
- 사람 중심의 도로인프라 조성 등 도시재생
- 보행약자 고려한 보행환경 조성 등 보·차도 지속 개선





# Ⅲ. 정책목표

## VISION

### 사람 중심의 안전하고 튼튼한 **안심도시** 서울

#### 핵심사업



+



+



- 재난사고 시민대처능력 및 사후관리 강화
- 폭염종합대책 추진
- 365일 강력한 안전단속 · 점검
- 효율적 시설물 안전관리체계 마련
- 2차 지진종합대책 수립 · 추진
- 시민참여형 재난예방시스템 강화

- 인프라 다음100년 프로젝트 본격 추진
- 안전도시 서울플랜 수립 · 추진
- 체계적 · 과학적 포장관리
- 지하안전관리 종합계획 추진
- PSC 교량 체계적 안전관리
- 공공노후인프라(교량 터널 등) 상시 모니터링센터 설치
- 도로시설물 안전점검 및 보수 · 보강

- 주요 간선도로망 정비
- 도시고속도로 지하화 및 상부 친환경공간 조성
- 가공배전선로 지중화사업 추진
- 보도상 장애인 안전시설 정비
- 거리가게 제도권 내 관리
- 지하도상가 관리질서 확립

#### 추진 전략

시민 · 전문가  
등 역량 결집

체감도 높은  
강력한 정책 추진

예방적 · 과학적  
재난관리

시정 철학 연계,  
지속가능한 정책  
추진

# 정책지표

구분	지표	단위	2014	2015	2016	2017	2018
위기관리 역량 강화 및 현장 안전문화 정착	주요 재난시 행동요령 제작	부	-	-	-	-	12만
	공공시설물 내진보강	추진율 (%)	44	45.5	64	67	70
과학적· 체계적 도시인프라 관리	서울기술연구원 설립	개소	-	-	-	-	1
	노후포장도로 정비면적	a	17,927	19,407	20,220	21,069	22,000
	노면하부 동공탐사	km	61	89	1,199	3,786	1,431
사람중심, 도시재생 관점의 도로 조성	도시고속도로 상부공원화 (제물포, 서부간선)	공정 기본계획	중첩구간 설계	중첩구간 설계	중첩구간 설계	중첩구간 공사	
			투융자심사	기본설계	기본설계	기본설계	
	장애인 안전시설 정비	개소	-	-	700	1,800	1,365

## IV. 주요사업 추진실적 및 향후계획

---

1. 위기관리 역량 강화 및 현장 안전문화 정착

---

2. 과학적·체계적 도시인프라 관리

---

3. 사람중심, 도시재생 관점의 도로 조성

---

# 1. 위기관리 역량 강화 및 현장 안전문화 정착

① 재난사고 시민대처능력 및 사후관리 강화

② 폭염종합대책 추진

③ 365일 강력한 안전단속 및 점검 추진

④ 효율적 시설물 안전관리체계 마련

⑤ 2차 지진종합대책 수립·추진

⑥ 시민참여형 재난예방시스템 강화

# 1

## 재난사고 시민대처능력 및 사후관리 강화

재난 대비 교육·훈련 등 실시로 시민의 재난대처능력을 향상시키고, 사고발생 원인 분석 등 사후관리를 강화하여 유사사고 재발을 방지하고자 함

### □ 주요 재난시 행동요령 제작·전파

- 지진·화재 발생시 행동요령 상황별 정리, 그림삽입 등 시인성 고려하여 제작

- (대상·상황) 학생용, 가정·사무실용, 지하철·버스 등 운송수단용
- (형태) 노트 표지, 냉장고 마그네틱형, 책받침 등



- '18년 계획 : 가정용, 학생용 등 12만부 제작·배포 ※'19년 0후지속 추진
- 추진실적 : 마그네틱형 5만개 배포('18. 7월 현재)

### □ 지진체험시설 확충 및 시민참여형 훈련 확대

- 소방서 안전체험교실 내 지진체험시설 확충 : '18년 4개소 (1개소 확충 완료)  
※ 연차별 목표 : 총 17개소 ('18년 4개, '19년 6개, '20년 7개)
- 지진 대비 시민참여형 훈련 확대 : 25개 자치구 참여(연 2회, 5·9월)
- 지진체험시설·차량(11개소) 활용, 체험교육 지속 실시 : 20만여명 교육('18.5월 기준)  
※ '17년 11개소(시민안전체험관 2, 소방서 안전체험교실 7, 이동안전체험차량 2), 총 33만명 교육

### □ 사고 원인 분석 및 환류시스템 강화

- 「재난관리 개선 보고회」 개최 (매년 12월)
- 연간 발생한 주요 재난 및 사고를 선정, 재난 관련 부서 간 수습경험 등 정보 공유 → 동일 사고 발생 예방 및 사전 안전대책 수립 유도

작성자

상황대응과장 : 황일람 ☎2133-8515 재난관리총괄팀장 : 송준서 ☎8517 담당 : 정재엽 ☎8518  
재난협력팀장 : 방지호 ☎8526 담당 : 고재홍 ☎8527

## 2

## 폭염종합대책 추진

여름철 폭염으로부터 취약계층을 보호하고, 취약시설을 안전하게 관리하는 등 폭염피해 예방에 만전을 기하고자 함

### □ 기상전망 : 평년 대비 폭염기간 증가 예상

- 평년(23.3~23.9℃)과 비슷하거나 높고, 전반부는 낮밤 기온차가 크겠으며 후반부는 무더운 날이 많겠음

- 폭염주의보 : 일최고 **33도 이상**인 상태가 **2일 이상** 지속 예상시('16년 22일)
- 폭염경보 : 일최고 **35도 이상**인 상태가 **2일 이상** 지속 예상시('16년 19일)  
※'18년 현재 폭염주의보 2일('18.6.24.~25.) / '17년 : 33일

### □ 주요 추진사항

#### '폭염 상황관리체계' 구축 · 운영

- ◆ 추진기간 : '18. 5. 20. ~ 9. 30. (약 4개월)
- ◆ 운영방법 : 시 및 자치구 (관계기관 및 민간단체 협력)
  - ▷ 평 상 시 : 폭염상황관리 TF 구성 · 운영 (3개팀 16명)
  - ▷ 특보 발령시 : 시 및 자치구 폭염종합지원상황실 운영 ※ 본청 지하 3층

- ① 폭염피해 예방 : 온열질환 피해 감시 시스템(24시간 응급상담 등), 어르신 무더위 쉼터 지정(3,252개소), 횡단보도 그늘막(1,118개소)
- ② 취약계층 보호 : 재난도우미 운영(20,047명), 노숙인 보호 활동(순찰 및 거리상담), 건설현장 근로자 휴식시간제
- ③ 시민불편 해소 : 전력 · 수도 안정 공급, 가스 · 유류 등 위험 시설물 안전 관리, 시민행동요령 홍보



재난 취약 현장을 상시 직접 단속·처벌하는 「안전어사대」를 신설, 지속·반복적 현장 감시 시스템을 통해 현장에 안전문화를 정착시키고자 함

### □ 「서울시 안전어사대」 발족, 단속 강화 ('18. 7월~)

- 구성인력 ※ 단속팀 편성 : 팀별 4~6명, 5개팀(권역별 - 도심, 동·서·남·북)

어 사 : 특사경으로 지정된 내부 공무원(시설안전과 직원)으로 구성

어사대원 : 시간선택제 임기제공무원(마급)으로 구성('18년 : 20명)

전문가 : 민간현장 전문가 100명 POOL 구성('18년 : 100명)

- 단속 대상 및 내용 : 서울시 공사장 (연중 수시)

- 고소작업자 안전대 고리 미체결 및 안전대 미착용, 작업원 안전모 미착용 등

- 조치계획

- 안전수칙 미이행시 관련 규정에 의한 제재 처분 확행(벌점, 과태료 부과 등)

- 적발내용, 조치결과 등을 안전교육 자료로 활용토록 공유·전파

- 점검부터 조치까지 전체 과정을 '안전점검 통합관리시스템'으로 관리

### □ 안전취약 시설물 안전점검 (연중 실시)

- 점검대상 : 사건·사고 발생 시설물, 안전취약 시설물 등

- 굴토·건축공사장, 절개지, 대형광고물, 교량·터널, 축대·옹벽
- D·E등급 시설물, 쪽방촌·복지시설, 노후 판매시설
- 다중이용 전통시장, 유통시장, 여객시설, 유원·관람·전시·공연시설 등

- 점 검 반 : 외부전문가 참여, 합동 점검반 운영 ※ 점검특성에따라점검반구성·운영

- '18년 주요 점검실적

- 설날대비 다중이용시설 안전점검(1.26.~2.8.), 국가안전대진단(2.5.~4.13.), 화재대비 취약시설 공사장 안전점검(2.19.~22), 공사장 주변 노후건축물 특별점검(6.8.~25) 등

작 성 자 시설안전과장 : 고승효 ☎2133-8200

시설안전팀장 : 배지수 ☎8220

안전점검팀장 : 박철규 ☎8215

안전단속팀장 : 양연화 ☎8051

담당 : 김재영 ☎8222

담당 : 김진규 ☎8217

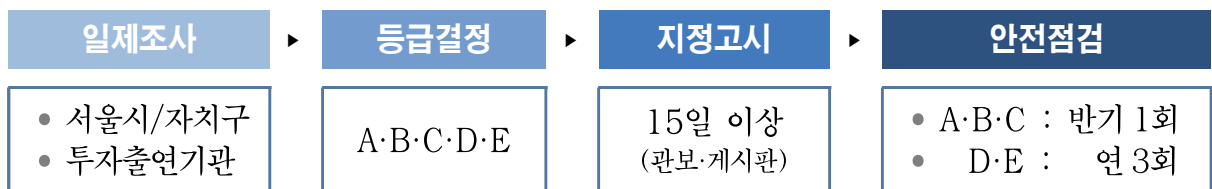
담당 : 김성호 ☎8052

## 4 효율적 시설물 안전관리체계 마련

「시설물안전법」 개정에 따른 3종시설물의 지정 업무에 만전을 기하고, 안전 점검 통합관리시스템 구축으로 쏠 시설물의 안전점검을 체계적으로 관리하고자 함

### □ 3종시설물 지정 및 안전관리

- 추진근거 : 시설물안전법 제8조 ('18. 1. 18. 시행)
- 관리시설
  - 토목분야 : 교량(100m 미만), 터널(300m 미만), 육교, 지하철도 등
  - 건축분야 : 아파트(15층 이하), 연립 및 연면적 1천~5천㎡ 미만의 판매, 숙박, 문화, 의료, 종교, 노유자, 교육시설 등
- 추진절차



- 추진계획
  - 일제조사·지정 : 공공시설(1,224개소 지정 완료('18.6월)), 민간시설(~'18.9월)
  - 등급별 정기안전점검 추진('18.6월~)

### □ 안전점검 통합관리시스템 구축

- 추진목적 : 모든 시설물의 안전점검 이력을 DB화하여 체계적 관리
- 구축기간 : '17. 5. ~ '18. 9.(사업비 349백만원)
- 주요기능
  - 도로시설, 건축물 등 시설물 현황관리 및 점검이력 DB 구축
  - 안전점검 일정 알림, 중복점검 조회, 모바일 업무, 예측기 원격 모니터링
- 추진계획 : 시스템 디자인 및 사용자 교육('18.8월), 운영 개시('18.9월)



지진 발생시 시민의 생명과 재산을 보호하고 피해를 최소화 할 수 있도록 공공시설물 내진확보 및 효율적인 지진방재 시스템을 구축하고자 함

## □ 추진배경

- 지진에 선제적 대응 위해 1차 지진방재 종합계획 시행 중('16. 6월~)이나, '17. 11월 포항 지진발생으로 서울도 지진 안전지대가 아님이 재확인됨



시민 불안감 해소 및 시민의 요구사항을 반영한 시민 친화적 정책 추가 등 더욱 선진화되고 정교한 지진방재 종합계획 수립·추진 필요

## □ '17년 추진성과

### ◆ 서울시 공공시설물 내진율 가속화

- 내진율 '17.1월 64.1% → '18.1월 62.5% (전년 대비 1.6%p 저하)
  - ▷ 공공건축물 48.0%, 도시철도 77.7%, 도로시설물 85.6%, 하수처리시설 36.4%
  - ※ 내진율 저하 사유 : 총 내진대상 공공건축물 '17.1월 대비 512개소 증가(1,523 → 2,035)

### ◆ 지진대피소 확충 : 옥외 495 → 1,586개소 / 실내 258 → 538개소

### ◆ 지진발생시 시민행동요령 배포 : 리플릿 1만4천부

### ◆ 지진가속도계 설치(28개소 중 21개소) 및 통합관리시스템 구축 완료

### ◆ 區 재난상황실 전력·통신설비 내진보강 : 32개소 중 26개소 완료

### ◆ 지진피해시설물 위험도 평가관리반 구성 : 건축·토목 전문가 16인 ('17.10월)

### ◆ 서울시 지진환경 분석 및 대응시스템 연구 중 ('17.5~'18.12)

## □ '18년 주요 추진사업

- 국내·외 건축물 내진보강비용 정부지원 제도 검토 및 개선 건의
  - 지진방재 선진국가의 민간건축물 내진보강지원제도 검토 및 신규제도 건의 추진 → 기존 민간건축물 내진보강공사비 지원 근거 마련

○ **지진방재 선진도시 지진정책 도입 및 전문가 교류**

- 동경도 방문, 공무원 파견·교환근무 등 협의('18.7.17<예정>)
- 지진관련 자료 협조, 우리시 지진정책 전반에 대한 검토 등 요청
- ※ 고베시 17. 12월 기 방문, MOU체결과 지진담당 교환근무 등 협의

○ **(가칭)지진안전센터 설립 추진**

- 기능 및 역할 : 대시민 지진 관련 정보 공유 및 커뮤니티 공간, 체험, 교육, 연구 등을 위한 거점기구
- 단계별 추진
  - ▷ 1단계 : 서울기술연구원 내 지진연구센터 설치('19년)
  - ▷ 2단계 : 지진안전센터 개관('22년 4월) ※ '21년 1월 착공

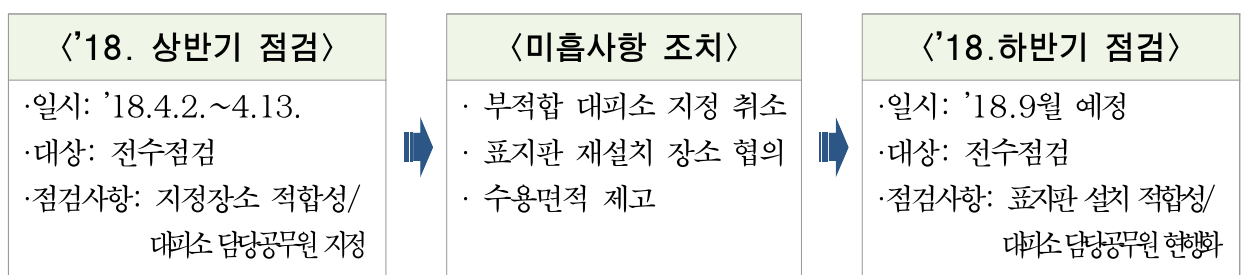
**지진안전센터 규모(안)**

- 센터 규모 : 지상 5층, 지하 1층, 건축면적 2,000㎡, 연면적 9,000㎡
- 조직 규모 : 총 13명 (센터장(비상근), 사업부 10명(정규직), 일일고용 2명)
- ※ 센터 규모는 타당성 검토 용역('18.10~'19.3) 결과에 따라 조정

※ 일본 고베시 '사람과 방재 미래센터'



○ **지진옥외대피소 관리기준 및 체계 확립**



- **향후 계획 : 옥외대피소 상시관리 강화**

- ▷ 부적합 대피소 지정해제 권고 및 표지판 설치장소 이전 등
- ▷ 야간·주말 지진발생시 지진옥외대피소 지정학교 시건장치 해제를 위한 교육청 업무협조 요청
- ▷ 지진옥외대피소 추가지정 필요한 경우 사립학교 업무협조 요청
- ※ 재난안전포털 및 서울안전앱에 지진대피소 위치 홍보 중('18.1.1.부터)

## 6

# 시민참여형 재난예방시스템 강화

시민감시 네트워크를 활성화하여 생활밀착형 안전관리를 강화하고, 사회 전반에 안전문화 확산 및 안전의식을 제고하고자 함

### □ 행안부 협업, 서울시 안전보안관 구성·운영 ※ 기존 '우리동네안전감시단' 명칭 변경 및 역할 확대

- 명칭변경 : 우리동네 안전감시단 → 서울시 안전보안관
- 역할확대 : (기존) 생활 속 안전위해요인 발굴 + (추가) 7대 관행 집중점검  
◆ 7대관행 : 불법 주·정차, 비상구 폐쇄 및 물건 적치, 과속운전, 안전띠 미착용, 간설현장 안전규칙 미준수, 등산 시 인화물질 소지, 구명조끼 미착용
- 활동지원 : 활동비(월 3만원), 보안관증 수여 등
- 향후일정 : 모집(1천여명, ~'18.8월), 발대식 및 활동개시(9월), 교육(하반기)  
※ 3기 안전감시단 활동 종료('17.6월 ~ '18.6월)

### □ 더안전시민모임

- '18년 중점 추진사항 : 온라인 커뮤니티(밴드) 활성화, 신고 편의성 증대  
 - 실행력 담보 위해 '지구 공동협력사업 평가 지표'에 반영
- '18년 실적 : 750명 활동, 안전 사각지대 발굴회의 개최(1회), 생활주변 위험지역 정비(노후옹벽지원 124백만원)  
 - 안전취약시설(D·E등급)별 4명 내외로 구성·운영  
 ▷ 주민(살피미: 시설관찰·신고) + 전문가(도우미: 안전관리자문) + 공무원(자카미: 살피미등지원)

### □ 시민 거리모니터링단

- 구 성 : 616명 ※ '18년 2월 재구성 완료(활동우수자 비율 확대 : '17년 35% → '18년 42%)  
 - 다양한 계층의 의견 수렴 위해 시각·지체장애인(23명) 및 시민단체(12명) 포함
- 역 할 : 일상생활 중 보행 불편사항 신고 (신고시 즉시 시정 조치)
- '18년 실적 : 21,346건 조치 완료 ('18.6월 기준) (단위 : 건)

계	보도블록	도로포장	도로시설물	공사장편	가로정비	치수방재	공원녹지	기타 (불법주정차 등)
21,346	962	166	347	45	914	155	137	18,620

#### 작성자

안전총괄과장 : 정상훈 ☎2133-8010    사회안전팀장 : 이우승 ☎8050    담당 : 강정호 ☎8043  
 시설안전과장 : 고승호 ☎2133-8200    시설안전팀장 : 배진수 ☎8220    담당 : 김수진 ☎8223  
 보도환경개선과장 : 권완택 ☎2133-8100    보도관리팀장 : 오재섭 ☎8136    담당 : 백혜정 ☎8138

## 2. 과학적·체계적 도시인프라 관리

- ① 서울인프라 다음100년 프로젝트 본격 추진
- ② 안전도시 서울플랜 수립·추진
- ③ 과학적·체계적 포장관리 추진
- ④ 서울시 지하안전관리 종합계획 추진
- ⑤ PSC 교량 체계적 안전관리
- ⑥ 공공노후인프라(교량, 터널 등) 상시모니터링센터 설치
- ⑦ 도로시설물 안전점검 및 보수·보강 추진

# 1 「서울인프라 다음 100년 프로젝트」 본격 추진

시설물 노후화 급증에 따른 시민 안전 위협과 미래 재정적 압박에 선제적으로 대비하기 위하여 「서울인프라 다음 100년 프로젝트」 추진

## □ 추진개요

- 추진배경 : 도시시설물 증가 및 노후화에 따른 안전관리 수요 급증
  - 10년 후 30년 이상 노후화 비율 2배 증가 : '16년 33% ⇒ '26년 61%
  - 이에 따라 도시기반시설 유지관리비용 급증 예상 : 10년 후 213% 증가
- 주요내용 : 노후 인프라 관리 개선 (단계별)전략 수립
  - 현재 안전만을 고려한 사후적 유지관리에서 미래 안전 및 경제적 효과까지 고려한 선제적 유지관리 체계로 패러다임 전환 추진

## □ 추진실적

- '17. 6.~ : 중앙정부 차원의 제도적 지원체계 마련 추진
  - 지속가능한 기반시설 관리 기본법안 ('17. 11. 15. 조정식 의원 대표발의)
    - ※ '18. 02. 국토법안심사소위원회 상정 및 공청회 개최 후 현재 계류 중
- '17. 8.~ : 통합기준 매뉴얼 수립 ('18. 8월말 완료 예정)
  - 장기적 안전과 경제적 효과를 고려한 중장기 관리계획의 작성 기준 마련
    - ※ 13개 시설물 관리부서 및 외부전문가와 지속적 협의하여 추진

## □ '18년 추진계획

- '18. 8월~ : 빅데이터 분석시스템 개발
  - 최적 유지관리 시점·방법 등의 분석시스템 개발하여 실태평가보고서 등 지원
- '18. 9월~ : 실태평가보고서 작성(13개 부서) 및 종합관리계획 수립
  - 매뉴얼 및 빅데이터 분석시스템 활용하여 중장기 관리계획 수립

## 2

## 안전도시 서울플랜 수립·추진

정책환경 변화에 대응하고 재난에 안전한 서울을 만들기 위해 시민·전문가와 함께 「안전도시 서울플랜」 수립

### □ 추진실적

- 재난회복력도시 선정 기념 ‘시민 대토론회’ 개최 (’17. 2. 21)
  - 100RC 선정식, 재난회복력 의제설정 워크숍 등 (시민·전문가 등 500여명)
- 서울플랜 기획위원회 개최 (’16. 11월~) : 정기회의 17회, 분과회의 15회
  - 시민 의견청취, 정책 환경분석, 취약요소 발굴, 세부계획 검토·수립 등
- 서울의 도시안전 및 정책환경 진단을 통한 19개 중점과제 도출 (’17. 9) 및 실·본부·국별 중점추진과제 보완 (’18. 1.~)

### □ 안전도시 서울플랜(안)

- 비 전 : 함께 만들어가는 안전도시 서울
  - 노후인프라, 기후변화, 재난대응시스템 등 70개 과제(중점 19, 일반 51)
- 정책방향 및 주요내용



### □ 향후 추진계획 : 대외 발표(’18. 9월) 및 추진사항 지속 관리

작성자 안전총괄과장 : 정상훈 ☎2133-8010 안전정책팀장 : 임대운 ☎8023 담당 : 장선덕 ☎8022

### 3 과학적·체계적 포장관리 추진




우리시 도로포장의 주요 이슈(안전, 평탄성, 노후화) 해소를 위한 체계적·과학적 생애주기 관리기법 도입·운영으로 안전하고 쾌적한 장수명 도로 구현

#### □ 추진방향

- 파손(표층) 위주 포장정비, 교통·기후변화·도로관리 측면의 문제점 해소
- 최소 비용의 생애주기 포장관리기법 도입으로 안정적인 포장관리 추진

#### □ 도로포장 비전 및 로드맵

- 비전(목표) 및 실행계획

안전(Safe)한 도로		<ul style="list-style-type: none"> <li>• 공동(空洞)탐사 및 발견공동(空洞) 복구</li> <li>• 지하안전관리체계 확립</li> <li>• 포트홀 발생저감 포장관리 품질 향상</li> </ul>
쾌적(Calm)한 도로		<ul style="list-style-type: none"> <li>• 불량맨홀 정비 및 굴착복구 관리</li> <li>• 친환경 도로포장 시험시공 및 확대 (저소음·태양광·광촉매 포장)</li> </ul>
장수명(Strong) 도로		<ul style="list-style-type: none"> <li>• 도로포장 생애주기 관리</li> <li>• 공사계약제도 개선</li> <li>• 빅데이터시스템에 의한 유지보수</li> </ul>

- 도로포장 유지관리 로드맵 (30년 주기 생애관리) ※ 포장도로 유지관리 기본계획 수립(18.4)

5년 주기 기본계획 보완  
(’22년, ’32년, ’42년)



10년 주기 기본계획 수립  
(’27년, ’37년)



30년 주기 생애주기  
관리체계 재정비(’47년)

#### □ 기대효과

- 포장도로 시민서비스 제고 및 생애주기 30년간 약 6천 8백억원 예산 절감 전망

작성 자

도로관리과 : 박문희 ☎ 8150

도로관리팀장 : 최연우 ☎ 8152  
도로포장안전팀장 : 임영철 ☎ 8167

담당 : 정현중 ☎ 8185  
담당 : 정기찬 ☎ 8168



## 4 서울시 지하안전관리 종합계획 추진

「지하안전관리에 관한 특별법」 시행('18.1.1)에 따라 지하안전관리 종합계획을 추진, '지하안전도시 서울'을 구현하고자 함

### □ 추진방향

- 법 시행초기에 산발적으로 추진되던 법정사무 업무 전반에 대한 종합 추진방향(로드맵) 제시
  - 안정적 추진 및 추진동력 확보 위한 선제적 조직·인력 운영
  - 시 및 자치구와 지하시설물 관리기관과의 협력 강화체계 확립

### □ 추진개요

- 비 전 : '지하안전도시 서울' 구현
- 목 표 : 지하의 안전한 개발 이용과 시민의 안전할 권리 확보
- 세부 추진계획 수립 (10개 중점 과제 선정)

전략	안전 ↔ 관리	공유 ↔ 협력	안정 ↔ 미래
중점 과제	① 지하안전관리계획 수립 ② 지하시설물관리자 안전 관리 ③ 지하안전위원회 구성·운영 ④ 지하사고조사위원회 구성 운영	⑤ 지하시설물 및 주변 지반에 대한 공동조사 ⑥ 지하안전관리 조직·인사 ⑦ 지하안전관리 유관기관 협력 강화	⑧ 지하안전영향평가 전문기관 등록·관리 ⑨ 지하안전법 제도 개선 ⑩ 안전관리 기술 개발

### □ 주요 추진일정

- ~'18. 9월 : 공동조사 효율화 추진방안 및 지하사고조사자문단 구성·운영 계획 수립, 지하안전관리 조직·인사(1단계)
- ~'18.12월 : 지하안전위원회 구성·운영 조례 심의, 지하안전관리계획 심의, 공동조사 효율화 업무 협정 등



## 5 PSC 교량 체계적 안전관리

정릉천고가교 케이블 파단 발견('16.2.17) 이후 PSC교량 손상텐던 보수·보강 및 정밀조사, 모니터링 실시 등을 통해 체계적인 안전관리 구축

### □ 사업 개요

- 대 상 : PSC교량 (정릉천고가교, 두모교, 서호교)
- 사업내용 : PSC교량 손상텐던 교체·보강 및 유지관리 학술 용역
- 사업기간 : 2017. 8. ~ 2020. 10
- 총사업비 : 21,228백만원 ※ '17년(8,408백만원), '18년(8,580백만원), '19년(4,240백만원)

### □ 그 간 추진내용

- '16.2.17. : 정릉천고가교 텐던 파단 발견
- '16.6.~'16.12. : 손상텐던 교체(10개소) 및 추가텐던 설치(34개소)
- '16.6.~'17.6. : PSC교량 긴장재 유지관리 방안 수립 학술용역
  - PSC교량 유지관리에 대한 제도개선, 점검방법, 상태평가 기준 마련
  - 안전점검 및 관리지침(안) 국토부 개정 건의 ('17.7.27)

### □ 향후 추진계획

- PSC교량 텐던 보강공사 : '17.9. ~ '20.10(198억원)
  - 1단계('17.9.~'18.5) : 추가텐던 보강 148개소, 교체 30개소
  - 2단계('18.9.~'19.5) : 추가텐던 보강 158개소
  - 3단계('19.9.~'20.10) : 추가텐던 보강 128개소
- PSC교량 유지관리 후속 학술용역 : '17.12. ~ '20.12.(14억원)
  - 1과제 : 외부텐던 보수방안의 현장 적용 및 안전성 평가
  - 2과제 : 두모교 항구복구공사 시공 중 모니터링
  - 3과제 : 내부순환도로 교체 대상 외부 긴장재 정밀조사

## 6

# 공공노후인프라(교량, 터널 등) 상시모니터링센터 설치

교량·터널 관련 관리시스템 간 연계, 통합관리체계 구축으로 실시간 모니터링 및 즉각적 상황대처

### □ 사업개요

- 규 모 : 대상시설물 42개(교량 12, 터널 29, 지하차도 1)  
※ 연계정보 : 45개(영상 33, 방재 1, 계측 11)
- 용 역 비 : 1,570백만원
- 용역기간 : '17. 6. 16. ~ '18. 12. 31.

### □ 주요 기능 및 역할

- 교량, 터널, 지하차도 등 현장별 정보를 이중화하여 실시간 모니터링
- 긴급상황 발생시 위치, 내용, 대응현황 등을 시스템 상에 실시간 자동표출  
- 평상시 통합관리센터에 상주하여 실시간 모니터링 등 신속한 상황파악 및 적기대응으로 대응시간 최소화

### □ 그 간 추진경위

- '16. 1.15 : 통합관리센터 구축 기본계획 수립
- '16. 4.15~'17.3.31 : 기본계획 및 시스템 설계 용역 시행 및 준공
- '17. 6.16 : 구축 용역 계약 및 착수
- '17.12.11 : 구축용역 추진현황 검토보고  
- 사업계획 변경에 따른 사업추가 등 용역기간 연장
- '18. 4.10 : 구룡터널 방재(화재) 합동훈련(연계 시연)
- '18. 6.26 : 구축용역 준공기한 연기(6.30→12.31)  
- 구축 업체로 하여금 시범운영 등 유지관리 필요

### □ 향후 추진계획

- '18. 7 ~ 12 : 시범운영 등 유지관리
- '18.12.31 : 용역 준공
- '19. 1 ~ '19.12 : 시범운영 및 검증·보완 등 확대구축 검토

# 7

## 도로시설물 안전점검 및 보수·보강 추진

도로시설물 안전점검 및 진단용역을 실시, 손상부분을 사전에 발견하여 보수·보강함으로써 도로시설물의 기능유지와 안전성 확보

< 도로시설물 현황 : 579개소 >

한강교량	일반교량	고가차도	입체교차	터 널	지하차도	복개구조	언더패스	공동구
21	230	84	40	35	107	49	6	7

### □ 도로시설물 안전점검 추진

- 정밀점검 및 진단 : 345개소 (18,624백만원)

계	정밀점검	안전진단	하자점검
345개소	315	25	5

※ 도로사업소 202, 시설공단 115, 교량안전과 28

- 자체 안전점검 : 579개소 (연 7회 중 4회 완료)

- 정기점검(2회), 설, 해빙기, 우기, 추석, 겨울철

- 시민과 함께하는 안전점검 : 10회 (1회 완료)

- 안전점검·진단 용역관리 강화

- 참여기술자 직접수행 및 표준과업내용서 주요사항 등 사전교육 시행  
 - 정기 및 불시 용역실태 점검 시행



### □ 도로시설물 보수·보강 추진

- 시설물 보수·보강 : 65개 시설물(86,405백만원)

전용도로 시설 : 청담대교 보수 등 16건 (16,962백만원)	한 강 교 량 : 성산대교 등 11건 (30,307백만원)
복개·지하차도 : 성내유수지교 등 21건 (14,496백만원)	일반교량·고가 : 탄천1교 등 17건 (24,640백만원)

- 자동차전용도로 포장 정비 : 흥제천고가교 교면포장 정비 등 5개소 (15,350백만원)

작성 자    도로시설과장 : (공석) ☎2133-1650    시설기획팀장 : 오재영 ☎1652    담당 : 이정국 ☎1653  
 교량안정과장 : 한유석 ☎2133-1940    교량기획팀장 : 박동욱 ☎1942    담당 : 김시련 ☎1943

### 3. 사람중심, 도시 재생 관점의 도로 조성

① 주요 간선도로망 정비

② 도시고속도로 지하화 및 상부 친환경공간 조성

③ 가공배전선로 지중화사업 추진

④ 보도상 장애인 안전시설 정비

⑤ 거리가게 제도권 내 관리 추진

⑥ 지하도상가 관리질서 확립

# 1 주요 간선도로망 정비

주변 개발 및 교통량 증가에 체계적으로 대응하고 도로망 이용 효율 강화를 위해 도시고속도로 연결체계 개선 및 간선도로망 지속 정비·확충

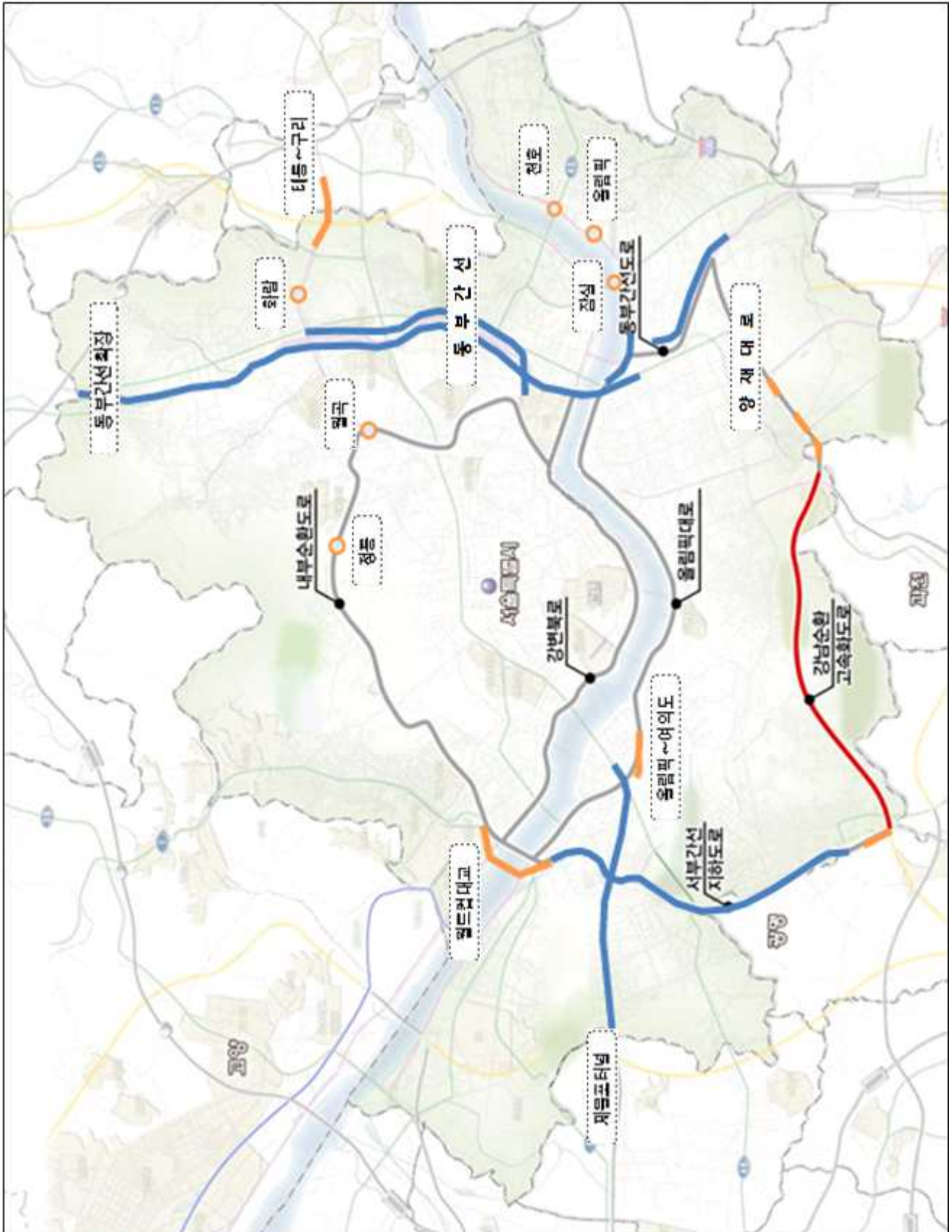
## □ 추진방향

### ○ 도시고속도로망 이용효율 강화를 통한 시민 편의 증진

- 서울외곽순환도로, 내부순환도로와 강남순환로의 연결체계 강화
- 도시고속도로 진출입 램프 증설, 단절구간 연결로 및 혼잡구간 개선

## □ 추진현황 및 계획

사업명	사업개요	추진현황 및 추진계획
태릉 ~ 구리 광역도로 확장	<ul style="list-style-type: none"> <li>▪ 북부간선도로 묵동IC~구리IC</li> <li>▪ 4~6 → 6~8차로, 2.7km / 1,368억원</li> <li>▪ 사업기간 : 2007. ~ 2021.</li> </ul>	<ul style="list-style-type: none"> <li>◦ '16.11.15 : 기본 및 실시설계 착수</li> <li>◦ '18.7월 : 실시설계 중</li> <li>◦ '19년 상반기 : 보상 및 공사 착공</li> </ul>
강남순환 도시고속도로 (4, 8공구)	<ul style="list-style-type: none"> <li>▪ 4공구 : 4~8차로, 2.48Km / 3,856억원</li> <li>▪ 8공구 : 4~10차로, 7.96km / 3,617억원</li> <li>▪ 사업기간 : 2001. ~ 2019.</li> </ul>	<ul style="list-style-type: none"> <li>◦ '16.07.03 : 5~7공구(민자구간) 개통</li> <li>◦ '18.7월 공정률 : 81%(4공구), 51%(8공구)</li> <li>- (4공구) '18년 박미지하차도 개통, '19년 금하지하차도 개통</li> <li>- (8공구) '20년 매현·염곡동서지하차도 개통</li> </ul>
월드컵대교 설	<ul style="list-style-type: none"> <li>▪ 마포 상암 ~ 영등포 양평</li> <li>▪ 6차로 1,980m / 2,589억원</li> <li>▪ 사업기간 : 1999. ~ 2020.</li> </ul>	<ul style="list-style-type: none"> <li>◦ '18.7월 현재 : 주탑, 복단 연결로 등 공사 중(공정률 51%)</li> <li>◦ '18년 : 교량상부공 및 사장교 주탑 시공 완료</li> </ul>
동부간선도로 확장	<ul style="list-style-type: none"> <li>▪ 동부간선도로 월계1교~의정부시계</li> <li>▪ 4→6~7차로, 6.85km / 5,245억원</li> <li>▪ 사업기간 : 1999. ~ 2019.</li> </ul>	<ul style="list-style-type: none"> <li>◦ '18.7월 현재 : 경원선 철도 이설 및 지하차도 (2개소) 등 공사 중(공정률 52%)</li> <li>◦ '18.12월 : 경원선 월계~녹천 철도이설공사 완료</li> </ul>
도시고속도로 연결 램프	<ul style="list-style-type: none"> <li>▪ 정릉램프 : 1차로, 533m / 122억원</li> <li>▪ 화랑램프(2개소) : 1차로, 952m / 226억원</li> <li>▪ 올림픽대교 남단 : 1차로, 1,383m / 473억원</li> <li>▪ 잠실/천호대교 남단 : 1차로 / 467억원</li> <li>▪ 사업기간 : 2008. ~ 2020.</li> </ul>	<ul style="list-style-type: none"> <li>◦ '15.12.31 : 실시설계 완료(화랑)</li> <li>◦ '16.06.09 : 기본실시설계 착수(잠실,천호)</li> <li>◦ '16.11.01 : 공사 착공(올림픽대교)</li> <li>◦ '17.12.15 : 내부순환로 정릉램프 개통</li> <li>◦ '18.7월 현재 : 공사 중(올림픽대교 공정률 35%)</li> <li>◦ '19.1월 : 잠실천호대교 남단 IC 설계 완료</li> </ul>





연번	사업명	사업개요 (①위치 ②규모 ③사업기간 ④총사업비)	추진현황	'18년도 추진단계
1	국 회 대 로 지하차도 및 상부 공원화	① 신월IC~국회의사당 ② 폭 40~55m, 연장 7.6km ③ 2013~2024 ④ 2,696억원	○ '13.5~'15.2 : 타당성조사 및 기본계획 ○ '15.05 : 사업 추진계획 수립 ○ '17.11 : 지하차도 및 도로다이어트구간 설계 착수 ○ '18.07~ : 재물포터널 중첩구간 본격공사 시행	공사
2	서초역~방배 로간 도로개설	① 서초동 서초역~방배동 내방역 ② 폭6차로(40m),연장1,280m(터널355m포함) ③ 2007 ~ 2019 ④ 1,648억원	○ '14.02.19 : 실시설계 완료 ○ '15.10.27 : 공사착공 ○ '18.7월 현재 : 터널굴착공사 중 (공정율: 84%)	공사
3	디지털3단지~ 두산길간 지하 차도 건설	① 디지털3단지~두산길 ② 폭 4차로(12~26m), 연장 453m ③ 2012. ~ 2020.12 ④ 685억원(구비 200백만원 포함)	○ '10.3~'10.12 : 타당성조사 및 기본계획 ○ '12.2.~'12.9 : 기본계획 ○ '13.5~'14.10 : 기본 및 실시설계 ○ '17.12 : 공사계약 및 착공 ○ '18.7월 현재 : 공사진행 및 행정소송 (교차사구간) 진행 중	공사
4	신림~봉천터널	① 신림동(시흥IC) ~ 낙성대입구 ② 폭 4차로, 연장 5,600m ③ 2009. ~ 2020.12 ④ 5,507백만원	○ '09.02 : 투자심사 ○ '10.04 : 도시계획시설(도로) 결정 ○ '10.10 : 공사착공 ○ '18..7월 현재: 1공구(공사, 설계), 2공구(공사), 공정율(24%)	공사
5	한강상 교량 연결로(올림픽대교 남단) 구조개선	① 올림픽대교 남단 IC ② 폭 5~12.7m, 연장 1.383m ③ 2012. ~ 2020. ④ 사업비 : 474억원	○ '12.3~'13.2 : 타당성조사 및 기본계획 ○ '13.5~'14.10: 기본설계 ○ '15.7. : 실시설계 완료 ○ '16.6. : 착공 ○ '18.7월 현재 : 교량 하부공 공사중 (공정율 35%)	공사
6	천 호 대 로 (광나루역)확장	① 광진구 아차산역 ~ 광나루역 주변 ② 폭 6→10차로, 연장 900m ③ 2007.~2018.12. ④ 1,060억원	○ '07.3~11 : 타당성 및 기본계획 ○ '08.10~'10.5 : 기본 및 실시설계 ○ '10.10 : 공사착공 ○ '18.5월 : 천호대로 BRT 개통 ○ '18.7월 : 지하차도 상부 상장조형물 설치중	공사
7	교차로 구조개선	① 광진구 구의사거리 외 5개소 ② 교차로 구조개선(시설개선) ③ '17.04. ~ '19.12. ④ 1,260백만 원	○ '17.4월 : 타당성조사 발주 ○ '18.2월 : 타당성조사 준공 ○ '18.7월 : 기본 및 실시설계 시행 중	기본 및 실시설계
8	내부순환로 구조 개선(월곡IC)	① 성북구 하월곡동 37번지 일대(월곡역 주변) ② 내부순환로(월곡IC) 대기행렬 감소 및 하부 교차로 서비스 수준 개선 ③ '18.04. ~ '19.01. ④ 560백만 원	○ '18.4월 : 기본 및 실시설계용역 착수 ○ '18.7월 : 기본 및 실시설계 시행 중	기본 및 실시설계

## 2 도시고속도로 지하화 및 상부 친환경공간 조성

도시고속도로 지하화 및 상부 친환경공간 조성 등 친환경 도로 인프라 확충으로 시민편의 증진 및 지역 균형발전 촉진

### □ 추진현황

사업명	사업개요	추진현황
서부간선 지하도로	<ul style="list-style-type: none"> <li>영등포 양평~금천 독산</li> <li>4차로, 10.3km / '10.~'21. / 5,200억원</li> </ul>	<ul style="list-style-type: none"> <li>'16.03.01 : 공사착공</li> <li>'18.7월 현재 : 공사 중(23.5%)</li> </ul>
제물포 터널	<ul style="list-style-type: none"> <li>양천 신월~영등포 여의도</li> <li>4차로, 7.5km / '10.~'20. / 4,546억원</li> </ul>	<ul style="list-style-type: none"> <li>'15.10.16 : 공사착공</li> <li>'18.7월 현재 : 공사 중(35.2%)</li> </ul>
동부간선 지하화	<ul style="list-style-type: none"> <li>강남 논현~노원 월계</li> <li>4차로, 13.5km / '15.~'26. / 1조 1,774억원</li> </ul>	<ul style="list-style-type: none"> <li>'15.08.18. : 민자사업 제안</li> <li>'16.12.23. : 적격성조사 의뢰(KDI)</li> <li>'18.7월 현재 : 적격성 조사 중</li> </ul>

### □ 추진계획

#### ○ 서부간선도로 및 제물포터널 건설 → 차질없는 공정관리

- (1) 서부간선도로 : 지하화(18년 목표 공정률 33%), 상부 공원화('18.12월 기본설계 완료)
- (2) 제물포 터널 : 지하화(18년 목표 공정률 48%), 상부 공원화('18.12월 실시설계 완료)

#### ○ 동부간선도로 지하화 → 최신 교통DB 반영, 신속한 추진 및 가시화

- '16년 국가교통DB(KTDB)를 반영한 보수적인 교통수요분석 중간결과를 바탕으로 사업타당성이 부족한 것으로 검토

금년도 KTDB('18.6.1 배포)를 반영하여 교통분석 진행 중

- ➔ '18. 5월 KTDB 동일로 모형속도가 30km/h 내외로 예상('16년 대비 14km/h 감소)
- ※ 기획재정부의 『민간투자사업기본계획』 개정으로 '18년 KTDB 적용 가능

- 사업규모 조정(비용축소), 동행료 인하 등 타당성 확보 방안도 병행 검토 중으로 '18. 7월말까지 검토 완료하여 PIMAC에 의뢰 예정



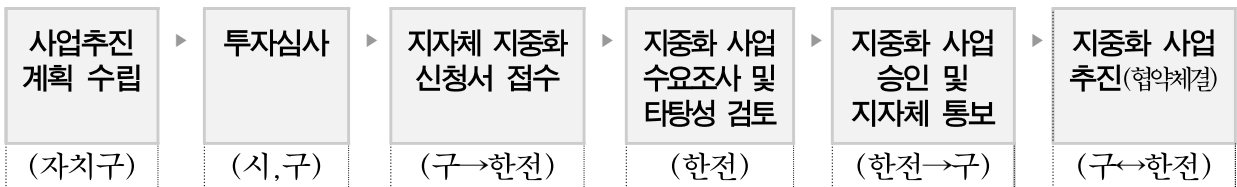
### 3

## 가공배전선로 지중화사업 추진

어지럽게 널려있는 공중선을 지중화하여 안전하고 쾌적한 가로환경 조성

### □ 사업개요

- 사업대상 : 중구 청구로 지중화 등 9개 자치구 13개 구간 8.45km
- 소요예산 : 9,818백만원 ('18년 시비 부담금)
- 추진절차 : 자치구 사업계획 수립 및 한전 사업승인 후 기관별 사업비 부담 추진 (시:구:한전=25:25:50)



### □ '18년 추진계획

- 자치구별 가공배전선로 지중화사업 13건 추진 : 8.45km



강남구 테헤란로83길(정비 전)



강남구 테헤란로83길(정비 후)

- '서울시 가공배전선로 지중화 기본계획' 수립 용역 추진 (용역비 181백만원)

과업내용	<ul style="list-style-type: none"> <li>• 지중화 사업의 객관적 우선순위 선정 및 연차별 투자계획 수립</li> <li>• 지중화 취약구간의 집중투자 방안 마련을 통해 균형개발 도모</li> <li>• 변압기·개폐기 지하매설 가능구간 및 소요예산 종합검토</li> </ul>
------	--

### □ 향후계획

- '18. 7. ~ 12. : 자치구별 지중화사업 공사시행 및 정산
- '18. 7. : 지중화 기본계획 용역 계약 및 착수 보고 ('18.12월 준공예정)

- 중구 청구로 지중화사업 9개구 등 13건, 8.45km
- 사업비 : 9,818백만원

연번	자치구	사업명	연장 (km)	소요예산 (천원)	비고
계			8.45	9,817,750	시 예산
1	중 구	청구로 패션문화거리 지중화	1.10	1,155,000	
2	중 구	중부경찰서 주변 지중화	0.08	37,500	
3	중 구	신당초 주변(성동고~신당초) 지중화	0.20	350,000	
4	중 구	마른내로 지중화	0.90	825,000	
5	중 구	청파로(합동시장) 지중화	0.20	171,411	
6	중랑구	맛솜씨길 지중화	0.47	327,350	'17년 부족분 편성
7	도봉구	도봉로 지중화	1.30	1,310,000	
8	은평구	응암오거리일대 지중화	0.30	335,649	
9	서대문구	신촌 지중화	0.20	93,500	
10	강서구	마곡지구 주변 지중화	-	1,062,000	사업 취소 ⇒ 기본계획용역 및 추가요청사업 지원 등
11	관악구	관악로 지중화	0.85	1,200,000	
12	강남구	도곡로 지중화	1.70	1,805,500	
13	송파구	방이맛골 지중화	0.45	965,000	
14	강동구	올림픽로 지중화	0.70	179,840	'17년 부족분 편성

## 4 보도상 장애인 안전시설 정비

보행약자(시각·지체장애인)가 안전하고 편안하게 보행할 수 있는 환경을 조성하기 위하여, 보도상 미흡하거나 미설치된 점자블록 및 턱낮춤 시설을 정비

### □ 추진배경

- 시각·지체 장애인 등 보행약자의 보행편의 개선 요구 지속 증가  
※ 교통약자 이동편의 증진계획('17년) 관련 보행분야 시민개선요구 : 보도 턱낮추기 1위(40.1%)

### □ 그 간 추진경과

- '15. 11월 : 보행약자를 위한 보도환경 개선대책 수립
- '16. 4 ~ 11월 : 도심지 내(4개구) 실시설계 및 정비 완료(725개소)
- '17. 2 ~ 6월 : 도심지 외(21개구) 실시설계 및 연차별 정비계획 수립 ('17~'19년)

구 분	계	2016년	2017년	2018년	2019년
정비대상 (개소)	4,942	725	1,842	1,365	1,010
사업비 (백만원)	18,500	2,158	7,508	5,000	3,834

- '17. 7 ~ 11월 : 정비공사 실시 (1,842개소)

### □ '18년 사업개요 및 추진실적

- 사업위치 : 용산구 등 21개구 관내 주요 간선도로
- 사업내용 : 점자블록 및 턱낮춤 정비 1,365개소 ('18. 3 ~ 11월)
- 추진실적 : 총 1,365개소 중 750개소 정비 완료 (공정률 55%)



정비 전 (점자블록·턱낮춤 부분설치)



정비 후 (점자블록·턱낮춤 전폭설치)

- 향후계획 : '19년까지 연차별 정비 추진 ※ '20년부터는 보도정비예산 활용, 지속 정비 예정

## 5 거리가게 제도권 내 관리 추진

거리가게 생존권을 보호하면서 보행권 확보 및 도시미관 제고를 동시에 충족하는 거리가게 가이드라인을 마련, 제도권 내 관리를 철저히 하고자 함

### □ 거리가게 현황

구 분	2012년	2013년	2014년	2015년	2016년	2017년
수 량(개)	9,292	8,826	8,662	8,038	7,718	7,307
증감률(%)	1.9%	△5.0%	△1.9%	△7.2%	△4.0%	△5.3%

### □ 추진경과

- 거리가게 상생정책자문단 구성 및 운영('13. 12월~)
  - 운영실적 : 총 36회(정기회의 22회, 실무회의(시,거리가게 단체) 14회)
  - 구 성 : 16명(시의원, 거리가게 단체, 시민단체, 도시계획 및 디자인전문가, 상인대표, 사회적기업가, 공무원, 위원장: 정석 시립대 교수)
- 가이드라인 합의도출 : 거리가게 상생정책자문단 제22차 회의시('18. 6. 28)
  - “서울시 거리가게 관리를 위한 가이드라인” 최종 합의 의결(전노련 참석)

#### 가이드라인 주요 내용

- 거리가게의 생존권 보호
  - 제도·단속위주의 정책에서 거리가게 허가제(도로점용)를 통한 제도권 내 관리
- 보행자의 보행권 등 확보
  - 보도의 최소 유효보도 폭을 2.5m 확보 / 주요시설물(지하철 입구, 승강장, 소화전)로부터 이격거리 확보 ※ 서울시 가로 설계·관리 매뉴얼 준수
- 도시미관 제고 및 청결의 문제 등 해결
  - 거리가게 판매대 디자인(규격, 재질, 색상) 개선을 위한 심의

### □ 향후계획

- 가이드라인(안)의 시행을 위한 자치구 협의 : '18. 7월 초
- 거리가게 실행계획 수립 및 시행준비(시·자치구) : '18. 7~12월
- 서울시 거리가게가이드라인 도로점용허가 시행 : '19. 1월

## 6 지하도상가 관리질서 확립

법령에서 정한 규정을 원칙으로 한 ‘지하도상가 임차인 선정’ 및 ‘상가 관리조례 개정’으로 공유재산의 안정적 운영 및 공공성 확보 추진

### 1 지하도상가 임차인 선정

기본현황 : 25개 상가 (2,788개 점포)

- 관리현황 : 수탁법인 점포관리(20개) / 시설공단 직영관리(5개)
- 지하도상가 계약종료 현황

구 분	2017년	2018년	2019년	2020년	2021년	2022년	2023년
개 수	7개	5개	1개	2개	1개	4개	1개
상가명	종로4가(6월) 을지입구 등 6개 (12월)	종오(5월) 동대문(6월) 영등포로터리(6월) 소공(8월) 잠실역(9월)	남대문(1월)	강남역(5월) 영등포역(6월)	터미널(3월)	시청(1월) 명동역(1월) 종각(4월) 을지로(5월)	청계6가(2월)

2018년도 입찰추진 방향 : 공공성 강화

- 입찰동의서 제출시 **상가단위 입찰 시행** ※ 입찰동의서 미제출시 점포단위
- **낙찰 상한율 설정** : 전통시장 보호 및 급격한 대부료 인상 차단
- 수탁자의 관리이윤 적정성 확보 : 일률적 10% → **상가별 개별이윤 책정**
- 입찰설명회 미참석자 **입찰참가 제한** 등

상반기 입찰시행 결과 : 3개 (종오, 동대문, 영등포R) 상가

- 평균 낙찰율 100.41%, 종전 수탁법인 및 상인회 낙찰

향후일정

- 2018. 7. : 소공지하도상가(140개) 입찰시행
- 2018. 8. : 잠실역지하도상가(139개) 입찰시행
- 2018. 12. : 남대문지하도상가(99개) 입찰시행

## 2 「지하도상가 관리조례」 일부개정 추진

### □ 추진배경

- 조례상 임차권의 양도·양수 허용 조항이 사회적 형평성에 배치된다는 외부의 지적과 법령위반이라는 행정자치부의 유권해석('16. 4.)
  - 유권해석 내용 : 지자체 '조례'로 임차권리의 양도 허용은 법령 위반
- 감사원의 서울시에 대한 기관운영 감사시 **조례상 양도·양수 조항의 상위법령 위반** 지적('16.10.)

지하도상가 임차권 양도·양수 현황

계(개)	'05	'06	'07	'08	'09	'10	'11	'12	'13	'14	'15	'16	17
2,732	326	295	247	126	44	196	298	360	217	180	164	167	112

### □ 추진경위

- '17.7.16 : 시장발의 안건으로 조례개정안 시의회 제출

《개정내용》 ...“임차권 양도 허용”조항(제11조 제1항) 폐지

개정 전	개정 후
이 조례에 따라 발생한 권리나 의무를 양도하고자 하는 자는 미리 관리인의 허가를 받아야 한다.	임차인은 이 조례에 따라 발생한 <b>권리나 의무를 타인에게 양도하여서는 아니 된다.</b>

- '17.8.31 : 제276회 임시회 상임위 상정 → “보류” 결정
- '18.6.29 : 제281회 정례회 상임위 상정 후 본회의 통과

### □ 향후계획

- 개정조례 공포 : 2018. 7. 19(목) 예정
- 조례개정 후 상가에 미치는 영향 등 면밀히 분석, 원칙에 입각하여 추진 예정