

# 주요 업무 보고

---

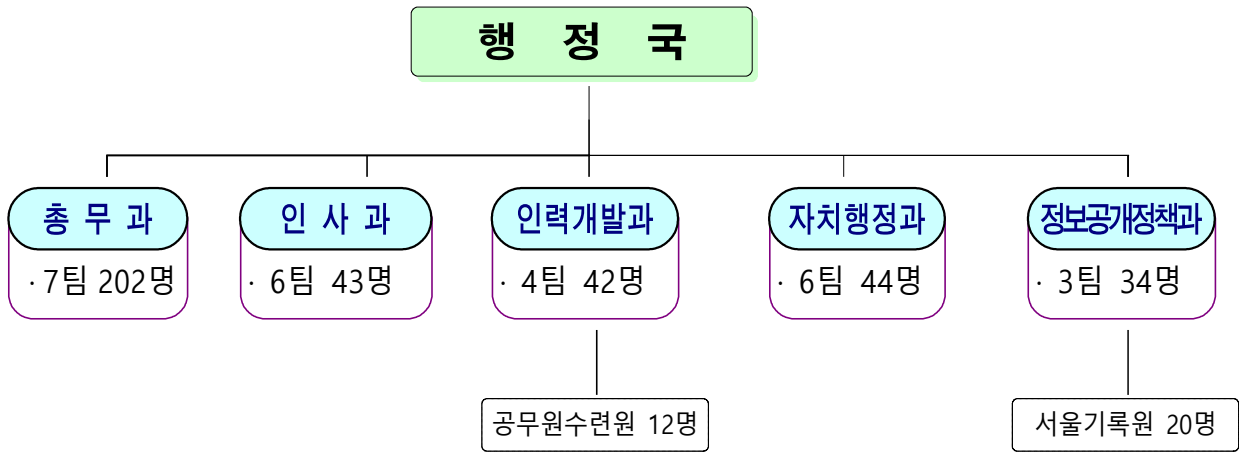
2018. 7. 17.

행 정 국

# I. 일반 현황

□ 조직·인력 : 5과 2사업소 397명

(’18. 7. 1. 기준)



- 출연기관 : 자원봉사센터('06.1.18설립) - 1사무국 3부 31명  
- 자원봉사자 관리, 교육, 자원봉사활동 지원 등

## □ 과별 담당업무

부 서	주 요 업 무
총 무 과	<ul style="list-style-type: none"> <li>· 청사 시설물 유지 관리 및 방호, 차량·통신시설 관리, 서울광장 운영</li> <li>· 당직, 보안, 의전, 식당·회의실 운영, 청사투어·전시 프로그램 운영</li> </ul>
인 사 과	<ul style="list-style-type: none"> <li>· 공무원 인사관리 및 충원계획 수립, 인사제도 개선, 인사위원회 운영</li> <li>· 보수 및 수당, 복무관리, 표창, 유연근무제 활성화, 공무직 관리</li> </ul>
인 력 개 발 과	<ul style="list-style-type: none"> <li>· 국내·외 교육훈련, 후생복지, 직원 건강 및 스트레스 관리</li> <li>· 공무원단체 지원, 공무원수련원 지도·감독 등</li> </ul>
자 치 행 정 과	<ul style="list-style-type: none"> <li>· 자치구·동 행정 총괄·조정, 자치구 재정지원·조정, 자치회관 지원</li> <li>· 주민등록, 선거, 자원봉사, 도로명주소, 찾아가는 동주민센터 추진</li> </ul>
정 보 공 개 정 책 과	<ul style="list-style-type: none"> <li>· 정보공개제도 운영, 정보소통광장 운영, 기록물 관리, 기록정보 수집</li> <li>기록관·기록문화관 운영, 서울기록원 지도·감독 등</li> </ul>

## □ 세입·세출 예산현황

### ○ 세입 총괄

( '18.7.6. 기준, 단위 : 천원, % )

구분	2018 예산현액	2017 최종예산	증 감		징수현황	
			증감액	증감률	징수액	징수율
계	7,698,198	7,892,941	△194,743	-2.5%	4,047,613	52.6%
세외수입	2,311,574	2,006,467	305,107	15.2%	1,478,679	64.0%
경상적세외수입	959,603	948,055	11,548	1.2%	426,495	44.4%
공유재산임대료	276,203	190,841	85,362	44.7%	73,831	26.7%
기타사용료	500,678	477,562	23,116	4.8%	266,357	53.2%
재활용품수거관매수입	17,930	25,649	△7,719	-30.1%	7,495	41.8%
기타사업수입	20,993	21,656	△663	-3.1%	10,183	48.5%
민간융자금회수이자수입	143,799	232,347	△88,548	-38.1%	68,629	47.7%
임시적세외수입	1,351,971	1,058,412	293,559	27.7%	1,052,184	77.8%
자치단체간부담금	768,752	544,853	223,899	41.1%	739,209	96.2%
변상금 및 위약금	17,980	7,899	10,081	127.6%	2,155	12.0%
불용품매각대	29,526	21,750	7,776	35.8%	-	0.0%
시·도비반환금수입	84,816	17,881	66,935	374.3%	-	0.0%
그외수입	450,897	466,029	△15,132	-3.2%	302,912	67.2%
지난연도수입	-	-	-	-	7,908	-
지방교부세	-	387,000	△387,000	-100.0%	-	-
국고보조금	1,896,434	1,817,855	78,579	4.3%	1,419,434	74.8%
보전수입등	3,490,190	3,681,619	△191,429	-5.2%	1,149,500	32.9%

### ○ 세출 총괄

( '18.7.6. 기준, 단위 : 천원, % )

구분	2018 예산현액	2017 최종예산	증 감		집행현황	
			증감	증감률	집행액	집행률
계	3,214,937,092	3,315,761,000	△100,823,908	-3.0%	1,968,416,567	61.2%
사업비	201,497,766	130,844,060	70,653,706	54.0%	92,874,180	46.1%
총무과	22,502,695	22,286,815	215,880	1.0%	9,502,213	42.2%
인사과	7,597,712	7,549,416	48,296	0.6%	3,481,699	45.8%
인력개발과	50,901,983	43,598,981	7,303,002	16.8%	29,516,394	58.0%
자치행정과	75,864,177	33,729,673	42,134,504	124.9%	40,980,562	54.0%
정보공개정책과	3,117,897	22,695,399	△19,577,502	-86.3%	1,069,937	34.3%
공무원수련원	906,164	983,776	△77,612	-7.9%	524,018	57.8%
서울기록원	40,607,138	-	40,607,138	기관신설	7,799,357	19.2%
행정운영경비	130,513,036	116,924,824	13,588,212	11.6%	59,353,515	45.5%
조정교부금	2,882,923,205	3,067,963,408	△185,040,203	-6.0%	1,816,185,788	63.0%
반환금 및 기타	3,085	28,708	△25,623	-89.3%	3,085	100.0%

## □ 자치구 · 동 행정여건

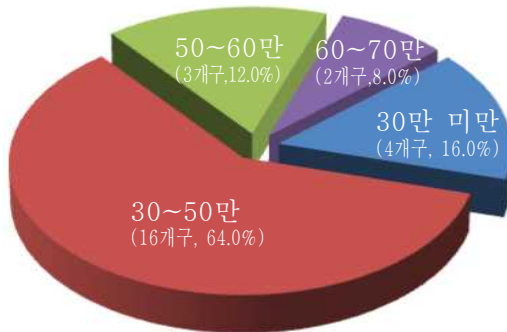
(’18. 7. 1. 기준)

### 총괄

- ▶ 면적 ----- 605.25km<sup>2</sup> (전 국토의 0.6%)
- ▶ 인구 ----- 9,814천명 (4,241천 세대)
- ▶ 조직 ----- 25자치구 424동 (12,686통, 95,162반)
- ▶ ’17년 예산 ----- 12조 5,192억원 (재정자립도 평균 31.1%)

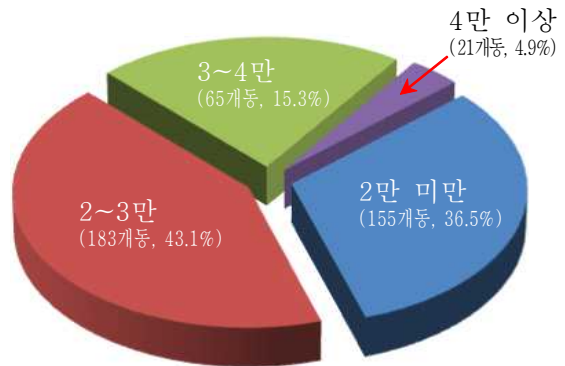
## ○ 인구 현황

**자치구별** - 평균 392천명 (169천세대)



※ 최대 - 송파구 66만명 (268천세대)  
 최소 - 중구 12만명 (61천세대)

**동별** - 평균 23천명 (10,003세대)



※ 최대 - 은평구 진관동 (56,121명)  
 최소 - 강동구 둔촌제1동 (331명)

## ○ 행정 인력 : 정원 33,504명 (자치구 평균 1,340명)

- 구청(25) : 정원 24,987명 (평균 999명)
- 동 주민센터(424) : 정원 8,517명 (평균 20명)

## ○ ’18년 예산규모 : 14조 82억원 (자치구 평균 5,603억원)

※ 최대 - 강남구 8,120억원, 최소 - 종로구 3,842억원

◆ **조정교부금 : 2조 8,829억원**(’17년 2조 6,444억원 대비 9.0% 증)

※ 지난년도 보통세를 재원으로 하는 385억원은 연도 중 추경편성 예정

## II. 정책목표 및 추진전략

# ‘신나는 일터, 행복한 시민’



소통·공감의 행정지원으로 시민 중심 서울 구현

### 시민이 신뢰하는 소통행정



주민 생활의 혁신  
찾아가는 동주민센터

시민의 기억을 담는  
서울기록원 건립

정보 공개  
서비스 확대

모바일  
서울시민카드 발급

### 자치구와 상생하는 협치행정



자치구 조정교부금  
적기 집행

민생과 안전을  
돌보는 현장방문

사·자치구간  
협력체계 강화

제7회 전국동시  
지방선거 사무 추진

### 직원이 신나는 행복행정



수평적 조직문화 정착과  
직원 휴식권 보장

직원 맞춤형  
후생복지 지원

미래인재 양성  
국내외 교육훈련

직원이 편안한  
청사 운영

# Ⅲ. 주요 업무 보고

---

## 1. 시민의 삶을 바꾸는 적극적 행정서비스 제공

---

- ① 생활을 바꾸는 혁신 『찾아가는 동주민센터』
- ② 서울의 기록, 시민의 기억을 담은 『서울기록원』 건립
- ③ 모바일 『서울시민카드』 본격 발급·추진
- ④ 시민중심 정보공개 서비스 확대
- ⑤ 시민과 함께하는 열린 서울광장 및 문화청사 운영

## 2. 민주·시민·통합을 위한 행정지원

---

- ① 시민과 함께하는 제주 4·3 제70주년 기념문화사업
- ② 4·16 세월호 4주기 추모행사 개최
- ③ 북한이탈주민의 안정적 정착 지원
- ④ 『대학생 인턴 및 아르바이트생』시정운영 참여

## 3. 시 - 자치구 상생발전을 위한 협력체계 강화

---

- ① 자치구 균형발전을 위한 합리적 조정교부금 운용
- ② 민생돌봄 현장방문 및 소통·협력 강화
- ③ 시 - 자치구 공동협력 사업 추진
- ④ 도로명주소 활용 편의 및 만족도 제고

## 4. 직원이 행복한 일터 만들기

---

- ① 수평적 조직문화 정착과 직원 휴식권 보장
- ② 직원 맞춤형 후생복지 지원 확대
- ③ 미래인재 양성을 위한 국내·외 교육훈련
- ④ 직원이 편안하고 쾌적한 근무환경 개선
- ⑤ 시청 직장어린이집 운영 개선

# 1. 시민의 삶을 바꾸는 적극적 행정서비스 제공

① 생활을 바꾸는 혁신 『찾아가는 동주민센터』

② 서울의 기록, 시민의 기억을 담는 『서울기록원』 건립

③ 모바일 『서울시민카드』 본격 발급·추진

④ 시민중심 정보공개 서비스 확대

⑤ 시민과 함께하는 열린 서울광장 및 문화청사 운영

# 1

## 생활을 바꾸는 혁신 『찾아가는 동주민센터』

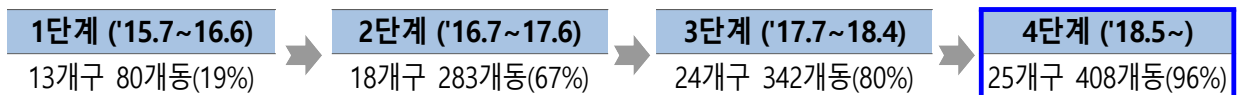
- ◆ ‘찾·동’ 인프라가 전 자치구로 확대되면서 주민서비스 혁신의 기틀 마련
- ◆ 지속가능한 주민자치의 정착을 위한 제도화 및 행·재정적 지원 강화

### □ 사업개요

- 현 황 : 25개 자치구 408개 동
- 주요내용 : 동 주민센터를 찾아가는 복지실현의 거점으로 기능 전환, 복지 사각지대 해소 및 주민 중심의 마을공동체 조성 추진
  - 65·70세 어르신, 출산가정 등 대상 보편방문 실시(복지플래너, 방문간호사)
  - 동 단위 사례관리 및 복지상담전문관 도입으로 통합적 서비스 제공
  - 주민소모임·나눔이웃 등 공동체 활동 지원, 마을계획을 통한 동네 공론장 형성
  - 서울형 주민자치회 확대 : 지역문제를 스스로 발굴·해결할 수 있도록 대표성 및 권한강화
  - ‘우리동네주무관’ 역할 수행(동주민센터 전 직원), 생활문제 청취 및 사각지대 발굴
  - 주민·풀뿌리공동체·복지관 등과의 협치 확대, 동장의 촉진자 역할 강조

### □ 추진현황

- 전 자치구 408개동에서 ‘찾아가는 동주민센터’로의 기능전환 시행(’18. 5)



※ 시범 시행 1개구(강남구, 6개동)를 제외한 24개구에서 전 동 시행

- 동당 6.5명(복지전담공무원, 방문간호사 등)의 인력충원으로 추진기반 확보
- 시행 전 동 공간개선(민원공간 개선, 마을도서관·공유부엌 등) 및 방문차량 배치
- ‘찾·동’ 사업 안착을 위한 지원체계 확립
  - ‘찾·동’ 공무원 양성 : 동장, 신규직원 등 대상별로 상시적 교육 운영(3~11월)
    - ▶ 50회 2,278명 교육 실시(5.31 기준 / 연인원), 하반기 중 56회 2,400명 교육 예정
  - 신규·확대 시행 5개 구 사업설명회 개최, 실행계획 수립 지원(1~5월)
  - 시·구 숙의토론회 개최를 통한 사업진단 실시(2단계 시행 구, 3~4월)



- **서울형 주민자치회 확대** : 4개구 26개동('17) ⇒ 17개구 91개동('18)
  - '17년 도입 4개구 : 구성 완료('17.11), 주민총회 개최 및 자치계획 수립(7월)
    - ▶ 자치위원 1,103명(동별 42.4명), 주민자치회 분과 148개 구성(동별 5.7개)
  - '18년 도입 13개구 : 주민자치회 구성 및 운영기반 조성 진행
    - ▶ 구별 실행계획 수립(4월), 주민자치회 조례 제정 및 동별 위원 구성 예정(~11월)

※ 예산집행 현황

(단위 : 천원, '18.7.6. 기준)

사업명	예산현액	집행액		집행률(%)		'18년말 집행예산액	
		원인행위	지출액	원인행위	지출액	예산액	집행률
계	11,376,327	10,161,023	10,051,265	89.3%	88.4%	11,225,062	98.7%
찾아가는 동주민센터 성공적 추진	5,979,263	5,018,139	4,949,851	83.9%	82.8%	5,979,263	100%
주민자치회 활성화	5,397,064	5,142,884	5,101,414	95.3%	94.5%	5,245,799	97.2%

〈 「**찾아가는 동주민센터**」의 주요 성과('17) 〉

◆ **삶의 위기에 처한 주민 발굴 및 민·관 협력적 지원체계 마련**

- ▶ 시행 전 대비 현장 방문 2.6배 증가, 65세 도래 어르신 가구 방문율 59%
- ▶ 동당 월 21가구의 취약계층 발굴·지원, 방문 어르신 가구 중 지속 건강관리율 25%

◆ **주민관계망의 확장 및 지역문제에 대한 주민 공론장 형성**

- ▶ 생활문제 해결 주민소모임 9,553명, 이웃을 돌보는 '나눔이웃' 2,923명 참여
- ▶ 주민 주도 마을계획 시행('15~'17) : 49개동, 동당 110명의 마을계획단원 참여

□ **향후계획**

- **서비스 체감도 제고 및 사각지대 발굴 위한 사업 홍보** : 7월~
    - '야쿠르트 아주머니'의 '찾·동' 알리미 위촉 등 다양한 형태로 체감도 제고
    - 다중이용매체(버스·지하철·극장 등) 홍보, 방문물품(체온계 등) 활용
  - **시-자치구 합동 진단·토론 등을 통한 사업 발전방안 도출** : 9월~
    - 1·3·4단계 시행 자치구·동 현장 모니터링 및 컨설팅(9~11월)
    - 객관적 성과진단 및 정책시사점 도출 위한 연구용역 실시(4~12월/서울연구원)
  - **서울형 주민자치회 구성 및 자치계획 실행** : 7월~
    - (1단계 주민자치회 시범동) 주민총회 개최, 자치계획 실행
    - (2단계 주민자치회 시범동) 위원구성 및 발대식 개최
- ※ 연차계획 : 17개구('18)→20개구('19)→25개구('20), '22년까지 424개 전 동 확대

- ◆ 「공공기록물 관리에 관한 법률」에 따른 기록물관리기관 건립의무 이행
- ◆ 안전하고 철저한 공정 관리를 통해 '18년 연말까지 건축 준공 완료
- ◆ '19년 상반기 개관을 목표로 서울기록원 운영기반 견고하게 준비

### □ 추진개요

- 위 치 : 은평구 통일로 684 (녹번동)
- 규 모 : 연면적 15,004㎡ (지상5층, 지하2층)
  - 문서, 시청각, 행정박물관 등 총 100만점 보존
- 공사기간 : '16.4월~'18.10월(30개월)
- 총투자비 : 498억 원 (시설비425, 감라부대비31, 장비비42)



☞ (건물컨셉) 시간의 흐름 속에 흠이 쌓이듯 기록이 쌓이는 모습을 형상화

### □ 추진실적

**시설기반 구축** ▶▶ '18.6월말 현재 공정율 68%

- 지하 2층/지상 5층 외벽 골조 완료 (4월), 6월 현재 내부 공사 진행

- 지하1~2층 : 바닥 코팅, 천정 보드 설치
- 지상1~3층 : 바닥 방수, 벽체 미장, 마감재 틀 설치
- 지상4~5층 : 천정, 난간 미장 및 칸막이 시공



- 시민과 소통·공감·체험 하는 전시관 조성 (5월, 기본설계 완료)

- 대내외 의견수렴 반영, 전시·교육·체험 프로그램 마스터플랜 수립 병행추진

- 건축공정과 연계 기록보존 전문장비 및 설비 도입·설치 착수 (5월)

- 소독·훈증 장비, 보존서가, 기록물보안시스템(RFID) 등 약 100여개 품목

**운영기반 구축**

▶▶▶ '19년 상반기 개원을 목표로 내실 있는 개관준비 추진

- 서울기록원 개관준비 전담조직 설치(1월)
  - 사업소(4급), 3개과 정원 23명, 개관준비 조직 정식출범
- 주요 시정 정보의 기록화 사업 착수(4월)
  - 시정기록에 시민기록을 융합, 서울 변화상을 총체적으로 기록(시민기록 활동가와 협업)
  - 시정 주요 컬렉션 구성, 온라인 전시 콘텐츠 제작 및 오프라인 전시로 활용예정
- 정보화 기반의 기록관리(디지털아카이브) 시스템 구축 착수 (6월)
  - 기록 수집·보존·서비스 기능의 통합 기록관리 플랫폼 구축
  - 국제 기록관리 표준에 부합하는 선도적 지방 전자기록관리 시스템으로 모델 정립

❖ 디지털아카이브 시스템 구축 로드맵

1단계 ('17년, 완료)	2단계 ('18년)	3단계 ('19년)
기본 운영 정보화 환경 구축	시스템 보안, 운영환경 안정화	서비스 제공, 고도화 추진

※ 예산집행 현황

(단위 : 천원, '18.7.6. 기준)

사업명	예산현액	집행액		집행률(%)		'18년말 집행예상액	
		원인행위	지출액	원인행위	지출액	예상액	집행률
총 계	40,607,138	29,007,303	7,799,356	71.4%	19.2%	39,351,684	100%
서울기록원건립 (도시개발특별회계)	38,823,471	27,768,700	7,732,793	71.5%	19.9%	38,823,471	100%
서울기록원운영관리 (일반회계)	528,213	132,211	66,563	25.0%	12.6%	528,213	100%
디지털 아카이브 구축 (일반회계)	1,255,454	1,106,392	-	88.1%	0.0%	1,255,454	100%

\* 서울기록원 건립 공사 및 용역 진행 중으로 사업 준공(10월)에 따른 정산 후 12월까지 전액 집행 예정

**향후계획**

- 서울기록원 건축 준공 : '18년 4/4분기
- 건축 준공 이후 시설 안정화 작업(약 6개월) : '19년 1/4분기
- 서울기록원 개관 : '19년 2/4분기

- ◆ 시·구립 여러 공공시설을 모바일카드 하나로 편리하게 이용토록 추진
- ◆ 시설별 맞춤형 정보 제공으로 공공시설 이용 편의증진 및 활성화 도모

### □ 사업개요

- 대 상 : 일반시민 및 25개 자치구 ※ 서비스 오픈 : '17.12.11
- 주요내용 : 서울시민카드 플랫폼 이용확대 및 시민홍보

#### 〈 주요기능 〉

- ▶ 시·구립 공공시설 이용시 회원 인증, 맞춤형 정보제공
  - ▶ 공연프로그램 예매 등 결제서비스, 민간제휴업체 할인쿠폰 및 우대혜택 제공 등
- ※ 사용법 : 앱스토어 '서울시민카드' 설치 → 회원가입 → 시설별 회원카드 등록



### □ 추진현황

- 서울시민카드 이용시설 시범추진 및 전 자치구 확대 (시범 5개 구 → 25개 구)
  - 시범 추진 203개소 ⇒ 연계 확대 : 441개소(도서관 337, 문화/체육시설 72, 보육/청소년 시설 32)
- 서울시민카드 시민 이용활성화를 위한 홍보 추진 (5~7월)
  - 홍보동영상 제작·배포(20초, 40초 분량), 뉴스레터 발송 등
- 시 공공시설 예약·결제 간편화 기능 개발 및 이용만족도 조사(4~7월)
  - 서울시 공공서비스 예약관리 시스템과 연계한 예약 및 결제 서비스 제공

※ 예산집행 현황

(단위 : 천원, '18.7.6. 기준)

사업명	예산현액	집행액		집행률(%)		'18년말 집행예상액	
		원인행위	지출액	원인행위	지출액	예상액	집행률
서울시민카드 플랫폼 운영 및 유지관리	348,000	267,489	22,813	76.9%	6.6%	337,000	96.8%

\* 서울시민카드플랫폼 유지보수비 분기별 지출 예정(3.26 계약, 7·10·12월 지출 예정)

### □ 향후계획

- 지하철 광고포스터 제작 및 홍보 리플릿 제작·배부 : 7 ~ 9월
- 민간협력 업체 제휴로 홍보 마케팅 및 우대혜택 제공 : 7 ~ 12월
  - 서울스마트카드(T-머니), 민간모바일 앱카드와 연계 홍보, 우대(할인)혜택 제공

- ◆ 열린시정에 대한 경제적, 사회적 효과를 높이기 위한 가치 있는 공공정보 공유
- ◆ 시민이 원하는 정보를 쉽게 검색·열람 할 수 있도록 콘텐츠 확대 및 성능 개선
- ※ 市 홈페이지 『정보소통광장』 (’13.10.28 오픈)

### □ 추진방향

- 정보공개 성과 공유 및 활용성 강화로 적극적 정보공개 기반 마련
- 모바일 중심 환경 변화에 대응하여 행정정보 이용 편의성 제고

### □ 추진현황

- 정보공개 효과분석을 위해 정보소통광장 경제적 성과측정 실시
  - 정보공개 효과 측정 지표 개발 및 국내·외 사례 조사(1~3월)
  - 평가모형 분석에 따른 설문조사 및 데이터 수집·통계분석 실시(4~6월)
- 시민중심 정보공개 서비스 확대를 위한 정보소통광장 기능개선
  - 시민 만족도 조사 및 사용자 설문을 통해 기능개선사항 분석·설계(공정률 30%)
    - ▶ 대화형 검색서비스 및 모바일에 최적화된 화면·서비스 구현, 조회수 반영 검색기능 강화
  - 시민 관심정보, 이슈사항에 대해 카드뉴스 등 콘텐츠 제공(주1회)
- 공개상황 모니터링(매일) 및 보안강화를 통한 안전한 공개기반 확립
  - 개인정보 노출위험이 높은 요주의문서 모니터링(1천여건/일)
  - 국장급이상 비공개문서 사전검토 및 부분공개문서 중 과도하게 비공개처리한 문서 모니터링

※ 예산집행 현황

(단위 : 천원, '18.7.6. 기준)

사업명	예산현액	집행액		집행률(%)		'18년말 집행예상액	
		원인행위	지출액	원인행위	지출액	예상액	집행률
정보소통광장 서비스 고도화	655,667	619,990	202,485	94.6%	30.9%	624,076	95.2%
문서공개시스템 기능 확대	436,279	430,877	313,036	98.8%	71.8%	433,877	99.4%

### □ 향후계획

- 정보공개에 대한 경제적 성과측정 결과 보고 : 7월
- 정보소통광장 및 문서공개시스템 기능개선 추진(새단장) : 10월

## 5 시민과 함께하는 열린 서울광장 및 문화청사 운영

- ◆ 도심 속 안전하고 쾌적한 시민 문화공간으로 운영
- ◆ 광장행사 안전관리 및 청사방호 대응 강화로 시민안전·편의 확보

### □ 추진방향

- 시민 누구나 자유롭게 참여하고 소통하는 '광장 문화공간' 조성

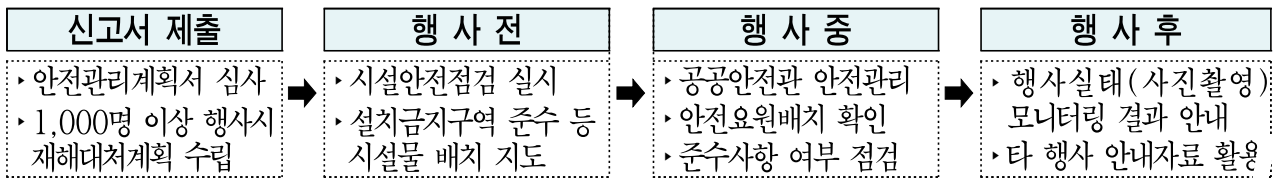
'18년도 서울광장 운영 실적 (6월현재)

▷ 35건(전시·문화 공연 14, 집회·시위 3, 캠페인·기념식 등 18)

\* 러시아 월드컵 응원행사(4회), 문화가 흐르는 광장 상시운영(5~10월)

### □ 추진현황

- 광장행사 안전관리계획서 심사 강화 및 안전관리 현장지도 실시 (35회)



※ '제5기 열린광장운영시민위원회' 구성·운영

▶ 총12명(외부7, 시의원3, 공무원2), 임기 2년, 학계·전문가 등으로 구성(4월)

- 잔디 광장 및 계절별 꽃 화단 조성 등 쾌적하고 청결한 광장 조성

— 잔디 식재(3~4월), 테마가 있는 꽃 화단 조성(3월~), 바닥분수 수질검사(6회)

- 공공예술작품 제작·설치 및 청사투어·시민참여 프로그램 운영

— 청사로비 상시 전시(팔방거·팔방풍 등), 하늘광장 갤러리(예술작가 전시 2회, 2,820명), 통통투어(청사투어/772회, 10,589명), 시민참여(박물관마을 촬영 등 2회, 48명)

※ 예산집행 현황

(단위 : 천원, '18.7.6. 기준)

사업명	예산현액	집행액		집행률(%)		'18년말 집행예상액	
		원인행위	지출액	원인행위	지출액	예상액	집행률
공감과 경청의 문화청사 조성	332,412	108,516	68,736	32.6%	20.7%	332,412	100%

\* 청사 투어프로그램 확대(8월) 및 청사 북측 외벽 공공예술작품 조성(9월) 등 하반기 집행 예정

### □ 향후계획

- 「열린광장 운영시민위원회」 개최(분기별 1회) : 9월, 12월
- 청사 북측 외벽 공공예술작품 조성 및 통통투어 코스 확대 : 8 ~ 12월

## 2. 민주·시민·통합을 위한 행정지원

① 시민과 함께하는 제주 43 제70주년 기념문화사업

② 4·16 세월호 4주기 추모행사 개최

③ 북한이탈주민의 안정적 정착 지원

④ 『대학생 인턴 및 아르바이트생』 시정운영 참여

## 시민과 함께하는 제주 4·3 제70주년 기념문화사업

- ◆ 제주4·3 제70주년을 맞아 4·3의 배경·아픔을 시민과 공유하는 기회 마련
- ◆ 市·시민단체 협업을 통한 시민참여 유도로 의미있는 행사 추진 지원

### □ 사업개요

- 근거법령 : 『제주4·3사건 진상규명 및 희생자 명예회복에 관한 특별법』  
및 『문화예술진흥법』
- 기 간 : '18. 1 ~ 6월
- 주요내용 : 추모공간 운영, 독립음악 공연, 창작음반제작 등
- 추진방법 : 주최 ⇒ 서울시 / 주관 ⇒ 보조사업자 대행

### □ 추진현황

- 광화문광장 추모행사를 통해 **서울시민들에게 제주 4.3의 역사적 의미 환기**
  - 제주 4.3사건 유가족과 함께하는 추념식 추진(4.3)
  - 제주 4.3사건 희생자 추모 분향소 및 홍보관 운영(4.3 ~ 4.7)
- **세대와 지역을 아우르는 독립 음악공연**(‘흔디 부르게, 바당의 노래’) 개최
  - 서울, 제주 인디밴드들의 독립 음악공연(4.7 광화문 국민문화제 무대)
- **제주4.3 창작 음반 제작**
  - 서울에서 활동하는 민중가수(10명)의 제주4.3 관련 노래 창작 및 음반제작(1,000매)
  - \* 음반명 : 제주4.3 항쟁 70년만의 편지 서울 민중가수들이 보내는 편지
  - 제주 4.3 희생자 추모 소공연(2회) 개최(광화문광장 추모공간 무대)

※ 예산집행 현황

(단위 : 천원, '18.7.6. 기준)

사업명	예산현액	집행액		집행률(%)		'18년말 집행예상액	
		원인행위	지출액	원인행위	지출액	예상액	집행률
제주4.3 70주년 서울시 문화예술사업	290,000	290,000	290,000	100%	100%	290,000	100%

### □ 향후계획

- 보조사업 실적 보고 및 보조금 정산 : 8 ~ 9월



- ◆ 세월호 참사의 슬픔과 교훈을 되새길 수 있도록 추모행사 및 전시 개최
- ◆ 행사 추진시 유가족 등 참여로 시민과 함께하고 공감하는 행사 추진

### □ 사업개요

- 추진근거 : 『서울특별시 4·16세월호참사 희생자 추모에 관한 조례』
- 사업기간 : '18. 4.14(토) ~ 4.16(월)
- 주요내용 : 추모행사(추모식, 공연, 참여프로그램), 전시
- 방 법 : 市·4.16연대·가족협의회·대학생준비위원회 공동기획·실행

### □ 행사개최 내용

<b>본 행사</b> (4.14.토) 광화문 북측광장	⇒	<b>공연, 추모식 퍼포먼스</b>	① 노란리본 플래시몹 ② 점등 퍼포먼스 ③ 추모식, 추모공연
	⇒	<b>참여 프로그램</b>	① 나만의 기억 팔찌 만들기 ② 희망 손수건 만들기 ③ 캘리그래피, 기억의 나무, 페이스프린팅 체험 ④ 세월호 기억물품 & 다짐의 엽서 나눔 ⑤ 미디어아트, 안전사회 부스 운영
<b>전 시</b> (4.14.토~16.월) 광화문 중앙광장	⇒	<b>관람 프로그램</b>	① 세월호 72시간의 기록물 전시 ② 단원고 희생자 261인 기억육필 시 전시 ③ 나의 노란리본 사진전 ④ 세월호 만화전 'memory' ⑤ 함께 완성해 가는 노란리본 캠페인

- 관람인원 : 총 20,000여명 (본행사 15,000명, 전시 5,000명)
- 언론홍보 : 연합뉴스 등 총 49개의 언론사 현장 취재

※ 예산집행 현황

(단위 : 천원, '18.7.6. 기준)

사업명	예산현액	집행액		집행률(%)		'18년말 집행예상액	
		원인행위	지출액	원인행위	지출액	예상액	집행률
세월호 참사 희생자 추모사업	250,000	246,260	246,260	98.5%	98.5%	246,260	98.5%

### □ 향후계획

- 4.16세월호 5주기 추모사업 등 검토 ('19년 예산편성) : 7월 ~

- ◆ 북한이탈주민의 자립기반 마련 등 안정적 조기 정착을 위한 다양한 지원
- ◆ 남북 주민이 함께 어울려 따뜻한 삶을 누리는 '함께 서울' 구현

### □ 사업개요

- 대 상 : 서울거주 북한이탈주민 7,000명(전국 29,432명의 23.8%)
- 주요내용 : 북한이탈주민의 지역사회 적응 및 생활지원을 통한 안정적 사회정착 유도

### □ 추진현황

- 남한사회 조기정착 및 자립기반 조성·지원
  - 신규 전입자 기초생활물품 지원(60만원 상당 가전제품, 가구 등)
    - ▶ 서울시 최초 전입 91세대 / 54,600천원 지원
  - 탈북민 지역사회 적응과 정착교육을 위한 서울 지역적응센터 운영 지원
    - ▶ 동부·서부·남부·북부(4개) 지역적응센터 총 493,710천원 지원(전액 국비)
- 건강증진을 위한 종합 의료지원 서비스 제공
  - 무료 치과 진료(틀니·보철 등) : 총 122명 / 치료비지원 109명
  - 감염성 질환 및 대사증후군 검사 : 총 46명(14개 항목, 1인 250천원)
    - ▶ 검사항목 : 체성분, 심장, 흉부, 혈액, 간기능, 당뇨, 신장, 갑상선 검사 등 전문상담 포함
- 유관기관 및 탈북민과의 소통·화합으로 안정적 지역적응 유도
  - 북한이탈주민지원 지역협의회 개최(1회) : 취업교육 지원 등 탈북민 지원정책 공유
  - 서울시민되기 길라잡이행사 개최 : 북한이탈주민 신규 전입자 환영맞이 등(5회, 89명)

※ 예산집행 현황

(단위 : 천원, '18.7.6. 기준)

사업명	예산현액	집행액		집행률(%)		'18년말 집행예산액	
		원인행위	지출액	원인행위	지출액	예산액	집행률
북한이탈주민 정착 지원	1,500,200	877,788	877,788	58.5%	58.5%	1,500,200	100%
북한이탈주민지원 지역협의회 운영 지원	91,500	85,500	83,535	93.4%	91.3%	91,500	100%

### □ 향후계획

- 힐링캠프, 1박2일 남한가정체험, 유관기관 워크숍 등 : 7월 ~
- 의료지원, 길라잡이, 기초생활물품 지원 등 지속 추진 : 7월 ~

- ◆ 취업준비 대학생에게 다양한 시정 분야의 실무경험 기회 제공
- ◆ 프로그램 참여 대학생의 참신한 아이디어 발굴, 시정 발전 방안에 활용

#### □ 사업개요

- 기 간 : 겨울방학('18.1 ~ 2월) 및 여름방학('18.7 ~ 8월)
- 대 상 : 서울소재 대학생 연 1,100명(인턴십 200, 아르바이트 900)
- 주요내용 : 대학생들의 시정참여를 통한 사회생활체험 및 실무역량강화 지원

※ 근무조건 : 인턴 [주 5일(1일 8시간) 8주 근무, 60,240원/1일, 학점 부여]  
아르바이트 [주 5일(1일 5시간) 4주 근무, 42,650원/1일]

#### □ 추진현황

- 「대학생 인턴」 선발·운영 - 200명 (겨울방학 100, 여름방학 100)
  - 운영기간 : 겨울방학(1.2 ~ 2.26), 여름방학(7.2 ~ 8.24)
  - 근무내용 : 실무경험 가능 업무배치, 직무역량 습득 지원 ※ 서울소재 13개 대학 협약체결
- 「대학생 아르바이트」 선발·운영 - 900명(겨울방학 450, 여름방학 450)
  - 운영기간 : 겨울방학(1.5 ~ 2.2), 여름방학(7.2 ~ 7.30)
  - 근무내용 : 시정관련 업무(각종자료 관리, 민원 및 행사안내, 현장점검 등)
- 근무 전 사전교육 내실화 등 사업부서 실질적 업무 경감 지원
  - 근무요령 및 시정정보 사전제공, 자격증(기술, 외국어 등) 소지자 해당분야 우선 배치

※ 예산집행 현황

(단위 : 천원, '18.7.6. 기준)

사업명	예산현액	집행액		집행률(%)		'18년말 집행예상액	
		원인행위	지출액	원인행위	지출액	예상액	집행률
서울시정대학생인턴십	289,168	140,352	140,278	48.5%	48.5%	289,168	100%
아르바이트 대학생 운영	570,964	474,513	474,513	50.2%	50.2%	570,964	100%

#### □ 향후계획

- '19년 겨울방학 인턴십 운영계획 수립·시행 : 10월~
- '19년 겨울방학 대학생 아르바이트 운영계획 수립·시행 : 10월~

### 3. 시-자치구 상생발전을 위한 협력체계 강화

① 자치구 균형발전을 위한 합리적 조정교부금 운용

② 민생돌봄 현장방문 및 소통·협력 강화

③ 시-자치구 공동협력 사업 추진

④ 도로명주소 활용 편의 및 만족도 제고

## 자치구 균형발전을 위한 합리적 조정교부금 운용

- ◆ 자치구간 세원 편중에 따른 재정 불균형을 완화하여 균형발전 도모
- ◆ 모든 자치구가 일정한 행정수준을 확보할 수 있도록 부족한 자원 보전

### □ 사업개요

- **근 거** : 지방자치법 제173조, 지방재정법 제29조의2·3, 서울특별시 자치구의 자원조정에 관한 조례 등
- **규 모** : 2조 8,829억원(보통세의 22.6%)
  - 취득세, 주민세, 자동차세, 레저세, 담배소비세, 지방소비세, 지방소득세
- **종 류** : 일반조정교부금(총액의 90%), 특별조정교부금(총액의 10%)
  - 일반조정교부금 : 자치구의 일정한 행정수준 유지에 필요한 재정부족액 지원
    - ※ 재정부족액 = 기준재정수요액 - 기준재정수입액
  - 특별조정교부금 : 재해 발생, 지역 현안 등 자치구에 특별한 재정수요 발생 시 지원

### □ 추진현황 : 상반기 1조 8,162억 원(63.0%) 교부

(단위 : 억원, '18.7.6. 기준)

사업명	예산현액	집행액		집행률(%)		'18년말 집행예상액	
		원인행위	지출액	원인행위	지출액	예상액	집행률
조정교부금	28,829	18,162	18,162	63.0%	63.0%	28,829	100.0%
일반교부금	25,946	17,090	17,090	65.9%	65.9%	25,946	100.0%
특별교부금	2,883	1,072	1,072	37.2%	37.2%	2,883	100.0%

### □ 향후계획

- 일반조정교부금은 보통세 징수실적 감안, 매월 자치구에 일반재원으로 교부
- 특별조정교부금은 예산 및 사업 여건 변동, 긴급 재난 발생 등의 사유로 인하여 특별한 재정수요가 있을 때 자치구에 수시 교부

※ '17년도 市 보통세 예산액과 결산액의 차액으로 인한 조정교부금 차액은 '18년도 추경반영 예정

- ◆ 시민의 행복한 삶을 위해 민생안전을 ‘툭아보는 현장시정’ 구현
- ◆ 시-자치구간 소통협력을 통한 시책사업의 성과창출 및 시민 정책체감도 제고

### □ 사업개요

- 대 상 : 일반시민 및 25개 자치구
- 주요내용 : 시민의 삶과 직결된 민생현장 방문 및 시-자치구간 소통협력을 통한 지역현안 해결과 상생발전 방안 모색

### □ 추진현황

- 시민의 삶과 밀접한 **민생·안전 및 자치구 현장방문 실시**
  - 민생·안전 현장 : 7개소(전통시장, 복지시설 현장 등) / 자치구 산년인사회 : 20개 구
- 시와 자치구간 **문제해결 중심의 ‘소통 협의체’ 운영**
  - 구청장협의회 참석(2월, 4월), 민선6기 구청장 송별 간담회(6.20)
  - 민선7기 시장-자치구청장 워크숍 개최(7.6, 서울시인재개발원)
- 긴급상황 발생에 따라 **시민불편해소를 위한 시-자치구 공동대처**
  - 서울형 초미세먼지 비상저감조치 발령(1~3월), 폐비닐 수거 중단(4월)에 따른 시-자치구간 공동협력(부구청장회의, 영상회의 개최)
- **국가행사의 성공적 개최를 위한 자치구 협조 도모**
  - 평창동계올림픽 : 자치구별 입장권 구매 및 관람 편의 등 지원(1월)
  - 찾아가는 국정설명회 : 시 4급이상 간부, 자치구 부구청장 참석(2월)

※ 예산집행 현황

(단위 : 천원, '18.7.6. 기준)

사업명	예산현액	집행액		집행률(%)		'18년말 집행예상액	
		원인행위	지출액	원인행위	지출액	예상액	집행률
시·자치구 소통협력강화	240,600	72,900	63,796	30.3%	26.5%	240,600	100%

\* 지방자치박람회 참가 및 자치구 행정우수사례 개최 보조금 집행 등 하반기 집행 예정

### □ 향후계획

- 시민과 함께살기 ‘동고동락’ 강북구 방문 : 7.23~8.22
- 정부 지방자치박람회 참가, 자치구 행정우수사례 개최 : 10월 ~

- ◆ 시민생활과 직결되며 시-자치구 상호협력이 필수적인 핵심사업 선정
- ◆ 절대평가 정착 및 평가지표 개선으로 자치구 업무부담 완화 및 사업성과 제고

## □ 사업개요

- 기 간 : '18. 1 ~ 12월
- 대 상 : 11개 사업(총 80억 원 규모) ※ '17년도 : 8개 사업
  - 일자리·안전·취약계층지원 등 시민생활과 직결된 사업 선정
- 주요내용 : 사업부서별 자치구 평가 후, 성과에 따라 공동협력사업비 지원

## □ 추진현황

- '18년 공동협력사업 운영방법 개선
  - **평가항목 선택제 시행**으로 자치구별 여건 차이를 고려한 평가 실시
    - ▶ 구별 인프라, 재정 등 격차를 반영한 평가항목 선택 (예 : 문화시설수 → 문화행사수)
  - **평가지표 수 제한**으로 자치구 담당자 업무부담 완화
    - ▶ 세부지표 수 축소 : '17년 평균 28개 → '18년 20개 이하
  - **경상비 집행률에 따른 가점 부여**로 노력한 직원에 대한 보상 강화
    - ▶ '17년 사업 경상비 집행률 : 5% 미만(1점), 5~10%(2점), 10% 이상(3점)
- 시·자치구 공동협력사업 **심의위원회 운영** ('18. 4.3)
  - 실무위원회(사업지표 검토) 및 심의위원회 개최(11개 사업 선정)

※ 예산집행 현황

(단위 : 천원, '18.7.6. 기준)

사업명	예산현액	집행액		집행률(%)		'18년말 집행예상액	
		원인행위	지출액	원인행위	지출액	예상액	집행률
시·자치구 공동협력사업	8,002,200	2,200	2,111	0.02%	0.02%	8,002,200	100%

\* 자치구 실적평가 완료(11월) 후 자치구 보조금 전액 집행 예정

## □ 향후계획

- 사업별 자치구 실적평가 및 공동협력사업비 교부 : 11월

- ◆ 찾아가는 홍보·교육 및 도로명판 확대 설치로 위치 찾기 편리성 도모
- ◆ 일반주택 등 사각지대의 상세주소 부여로 도로명주소의 안정적 정착
  - ※ 최초사업시행('96.7) → 도로명주소법 제정('06.10) → 전국 고시('11.7) → 전면 시행('14.1~)

### □ 사업개요

- 대 상 : 일반시민 및 25개 자치구
- 주요내용 : 도로명 주소 홍보, 전산시스템 및 안내시설 유지관리를 통한 시민 이용 편의 제공

### □ 추진현황

- 도로명주소 활용 및 생활화를 위해 서울시 및 자치구 직원 교육 홍보(총 1,008명)
  - 1회 : 955명('18.3.27, 세종대학교) / 2회 : 53명('18.5.16, 신청사 대회의실)
- 시민편의 향상을 위한 상세주소\* 부여 및 도로명주소 안내시설 설치
  - \* 상세주소 : 도로명주소 건물번호 + 동·층·호수 표기 예)서울시 중구 소원로 1, 103동 302호
  - 일반주택 상세주소 부여 : 5,613개소 (누적현재 50,315개소)
  - 보행자중심 4개 국어표기 도로명판 설치·관리 : 490개소 (누적현재 75,674개소)

※ 예산집행 현황

(단위 : 천원, '18.7.6. 기준)

사업명	예산현액	집행액		집행률(%)		'18년말 집행예상액	
		원인행위	지출액	원인행위	지출액	예상액	집행률
도로명주소안내시설 (도로명판 등) 유지관리	180,000	180,000	180,000	100%	100%	180,000	100%
도로명주소 홍보 및 전산시스템 유지관리 등	125,129	86,573	47,460	69.2%	37.9%	121,273	96.9%

\* 도로명주소 전산시스템 유지보수(3·4분기) 및 하반기 도로명주소 홍보비 등 집행 예정

### □ 향후계획

- 도로명주소 찾아가는 현장 교육·홍보 추진 : 7월 ~
  - 웹툰제작 (8~11월), 도로명주소 써보기 등 체험교육 (7~11월)
- 도로명주소 만족도 여론조사 실시 : 12월 중
  - 도로명 인지도, 활용실태, 상세주소 인지도, 만족도, 불만족 사항 등



## 4. 직원이 행복한 일터 만들기

① 수평적 조직문화 정착과 직원 휴식권 보장

② 직원 맞춤형 후생복지 지원 확대

③ 미래인재 양성을 위한 국내·외 교육훈련

④ 직원이 편안하고 쾌적한 근무환경 개선

⑤ 시청 직장어린이집 운영 개선

# 1

## 수평적 조직문화 정착과 직원 휴식권 보장

- ◆ 조직문화 혁신대책의 과제별 추진현황 점검 및 직원 의견 지속 수렴·보완
- ◆ 수평문화 확산을 위한 제도 기반 마련 및 과로 방지를 위한 모니터링 강화

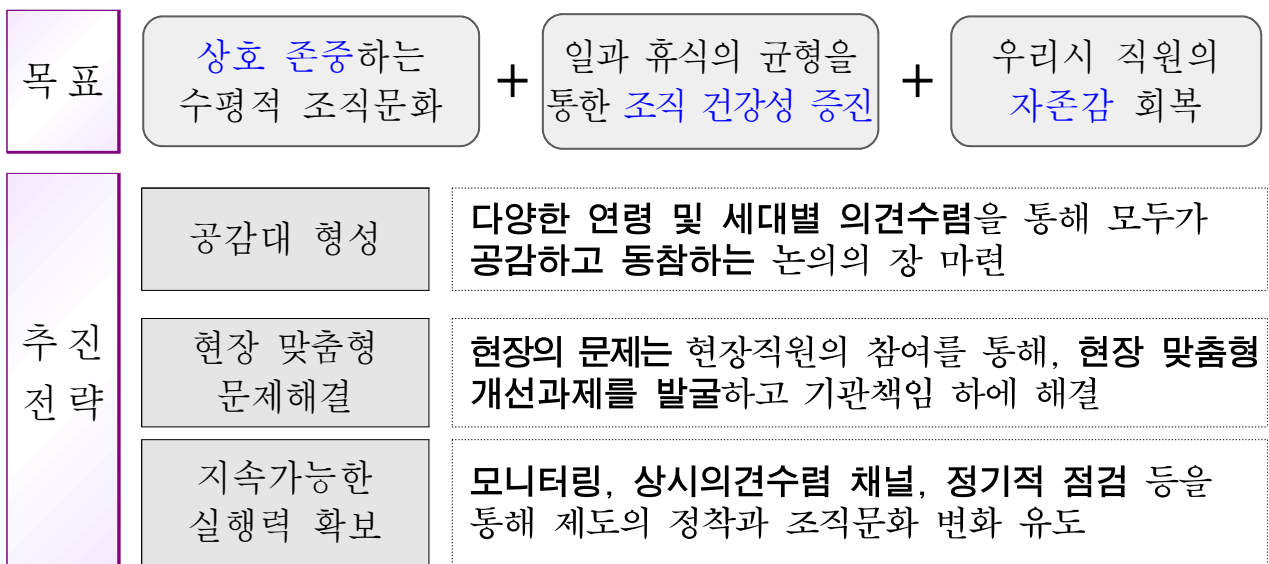
### □ 추진개요

- 직원 의견수렴을 통한 조직문화 개선 **실행과제 27개 발표**(’17.11월~’18.5월)
- **휴식기회 확보, 일과 삶의 균형을 선도**하는 공직문화 조성 추진
  - 평균 초과근무시간 ’16년 40.9시간 → ’17년 39.3시간 (↓월 1.6시간)
  - 연가소진율 ’16년 42.5% → ’17년 43% (↑0.5%p)
  - 유연근무 참여율 ’16년 29.6% → ’17년 31.5% (↑1.9%p, 195명)
- **수평적 조직문화 체감도 17%p 상승** : 25%(’14년) → 42%(’17년)

### □ 추진방향

- 조직문화 **T/F 구성·운영을 통한 전문가의 경험과 우수사례 공유**하여 우리 시에 적용하고, **현장문제의 적극적·선제적 맞춤형 개선방안 모색**

모두가 행복한 일터, 서울시



## □ 추진현황

### ❖ 수평적 조직문화 정착을 위한 제도적 기반 마련

- 2018 조직문화 혁신 추진계획 수립 (2월)
- 세대공감위원회 구성 및 운영 (3월~)
  - 5급 이하 직원 대표 12명 선정, 우리 시의 '바람직한 조직문화 상' 논의
- 기관별 조직문화 개선을 위한 현장컨설팅 실시 (3월~)
  - 경제진흥본부, 품질시험소, 복지본부, 서울대공원, 시립미술관 등 5개 기관
- 6급 이상 직원 다면평가제도 보완·정착 (연 2회 / 5·11월)
  - 근거마련 : 「서울특별시 인사규칙」에 다면평가 방법 및 활용방안 신설(18.5.17. 공포)
  - 평가결과의 신뢰·객관성 제고를 위한 평가대상 및 활용기준 정비

- (기존) 6급 이상 전 직원 ⇒ (변경) 5급 이상 전 직원, 6→5급 승진심사 대상
  - 하위 10% 상대평가와 절대평가 방식 병행
- 직장 내 성희롱 사전예방 및 재발방지를 위한 인사조치 강화 (4월~)
  - 성희롱행위자는 무관용 인사원칙(징계감경 배제) 및 직무배제 또는 전보조치
  - 부서책임자는 관리책임 미이행시 연계 책임제 시행(성과연봉 하향, 인권교육)
  - 전보검토서 작성시 성희롱 등 사전검토항목 신설, 관련자 인사전산관리시스템 구축

### ❖ 초과근무 감축 및 휴가 확대를 위한 직원 휴식권 보장

- 초과근무 감축을 위한 PC 섯다운 실시 및 지속 모니터링 (5월~)
  - 매주(금) 19시 PC 섯다운, 주당 초과근무시간 모니터링 중
- 일·생활 양립, 휴식권 보장 등 조직문화 혁신 성과평가 확대 실시(5월)
  - 부서장 개인평가 및 실국기관평가지 초과근무 감축 및 연가 확대 항목 신설

## □ 향후계획

- 서울시 '바람직한 조직문화상' 공유 및 확산 캠페인 실시 : 7월~
- 초과근무 감축 및 휴가 우수기관 '행복한 일터상' 시상(연 2회) : 6·12월
  - (기존) 연1회, 부서별(200만원) ⇒(확대) 연2회(상·하반기), 실국별(300만원), 부서별(200만원)

- ◆ 직원 수요를 반영한 맞춤형 후생복지 확대로 직원 만족도 향상
- ◆ 휴식 및 건강 증진, 생활안정 지원을 통한 일과 삶의 균형 도모

### 1. 수요자 맞춤형 선택적복지제도 및 생활안정 지원

#### □ 추진현황

- **직원 수요를 반영한 단체보험 가입 및 공연·문화비우처 제공**
  - 직원이 선택하는 단체보험(생명·상해보험) 가입 완료 : 메리츠화재 등 4개업체
    - 가입인원 : 10,385명(1억원/7,507명, 2억원/1,464명, 3억원/1,414명)
    - ※ 직원 사망시 1억원~3억원/1인 지급, 상해시 장해지급율에 따라 지급
  - 가족과 함께하는 문화·여가문화 비우처 운영 지원 : 6,267매(1인 4매, 총 20천원)
    - 후생복지포털 접속(신청) ⇒ 영화·공연 관람권 예매(1매당 5천원 할인) ⇒ 관람
- **건강한 몸과 마음을 위한 건강관리 프로그램 강화**
  - 사업소 대상 찾아가는 출장(심포) 상담실 확대 운영 : 669명(40개소, 160회)
  - 격무·장애인 공무원 대상 힐링캠프 확대 운영 : 60명(2회)
  - 운동강좌, 체력 측정 등 사업소 운동프로그램 지원 확대 : 440명(22개기관)
- **무주택공무원 주거안정 지원 강화('17년 예산 38억원 → '18년 58억원)**
  - 임대보증금 최대지원액 9천만원, 최장 6년 지원(이자율 연1%) : 45명, 2,933백만원
    - 주거지원이 필요한 직원 선정비율 확대 지원 : 30%→50%
    - (신규직원 10% → 15%, 신혼직원 20% → 30%, 다자녀(3자녀이상)직원 0% → 5%)

※ 예산집행 현황

(단위 : 천원, '18.7.6. 기준)

사업명	예산현액	집행액		집행률(%)		'18년말 집행예상액	
		원인행위	지출액	원인행위	지출액	예상액	집행률
건강관리 프로그램 운영	1,856,800	635,675	635,675	34.2%	34.2%	1,856,800	100%
선택적복지제도 운영	19,245,066	13,122,038	12,982,716	68.2%	67.5%	19,245,056	100%
전세자금 지원	5,970,138	3,041,645	3,041,645	50.9%	50.9%	5,970,138	100%

#### □ 향후계획

- 2018년 하반기 주거안정자금(전세자금) 지원 : 7월 ~
- 2019년 단체보험 공무원연금공단 통합계약 추진 : 7월 ~

## 2. 일과 가정의 양립을 위한 복지지원 확대

### □ 추진현황

- 직원 이용 수요 반영 **법인콘도 확충 및 휴양시설 이용 지원 확대**
  - 이용률이 높은 기존 콘도 추가구입 : 205구좌(6,150박) → 227구좌(6,810박)
  - 휴양시설 이용료 지원 확대 : 1박 75천원 → 1박 100천원
  - 민간휴양시설협약 확대 : 34개 시설 → 40개 시설
- 부족한 연수시설 확충을 위한 **속초수련원 증축 사업 본격 추진**
  - 증축규모 : 지상4층, 지하1층, 연면적 8,090㎡ 내외 (약279억원)
  - 세부시설 : 객실(53실), 연수시설(대강당 등), 편의시설(수영장 등)

#### 〈 추진현황 및 향후계획 〉

- ▶ 서울시 연수원 확충계획 수립 (1부시장 방침) : '17.8.11. - 속초 증축 우선추진
- ▶ 속초 연수원 증축 기본계획 수립(도시공간개선단 협조) : '18.6.12.
- ▶ 예산확보를 위한 투자심사, 공유재산(관리계획) 심의 : '18.6.~ 9.(진행중)
- ▶ 기본 및 실시설계(12개월), 공사시행(17개월) : '19.5.~ '21.12.(예정)

- 연수원 **이용 대상 확대 및 노후시설 개선 등 연수원 이용 활성화**
  - 자치구 공무원(환경미화원 등) 연수원 주중 이용 허용(3월~)
  - 오수처리시설, 에어컨 등 서천·수안보연수원 노후시설 개선(여름성수기 전)
  - 3개 연수원 통합 홈페이지 및 예약시스템 구축(12월)

※ 예산집행 현황

(단위 : 천원, '18.7.6. 기준)

사업명	예산현액	집행액		집행률(%)		'18년말 집행예상액	
		원인행위	지출액	원인행위	지출액	예상액	집행률
후생복지지원	2,795,015	1,579,657	1,579,657	56.5%	56.5%	2,795,015	100%
연수원운영	6,107,715	3,361,410	3,361,410	55.0%	55.0%	6,107,715	100%

### □ 향후계획

- 속초수련원 증축사업 사전절차 이행 후 설계공모 등 추진 : 9월~

- ◆ 시민에 봉사하고 미래를 선도하는 역량 있는 전문 인재 양성
- ◆ 미래 환경 변화에 대응할 수 있는 글로벌 인재 양성 및 국제네트워크 확대

### 1. 미래대응 역량 강화 국내교육 실시

#### □ 추진현황

- 상호 신뢰하는 조직문화 정착을 위한 관리자 「감성리더십」 교육 실시
  - 온라인교육 : 4급 이상 관리자 310명 대상 월 48편 온라인 콘텐츠 제공(연중)
  - 오프라인교육 : 4급 252명 대상 3시간씩 8회 총24시간 교육('18.3~6월)
- 장·단기 위탁교육 지원으로 경쟁력 있는 미래 인재 양성
  - 장기위탁교육(6개 기관 39명) 단기위탁교육(122개 기관 1,302명)
  - 대학(방통대, 사이버대 등 42명), 대학원(일반 101, 시립대·경희대·한성대 계약학과 68명)
- 신규공무원 조직적응 교육 강화 및 직원 외국어 능력 배양
  - 신규직원 조직적응교육(93명), 신규·전입자 및 장애인 공무원 멘토링 운영(526커플)
    - 멘토단 구성(665명), 활동비 지원(270커플 27백만원), 영화관람 지원(42커플)
  - 직장외국어 교육(978명) 및 전화외국어 교육(892명) 운영
- 자기주도 학습 효과 극대화를 위한 지능형 학습통합관리시스템 구축
  - 주요내용 : 역량진단체계 재구축(360도 역량진단), 역량·학습이력 및 학습성향 분석을 통한 맞춤형 학습정보 제공, 빅데이터기반 다차원 통계자료 제공
  - 추진현황 : 계약체결(3.8), 착수보고회(3.22), 요구사항 분석/설계 완료('18.6월)
    - 사업기간 : '18.3.12~12.6(9개월), 사업비 : 448백만원, 공정율(33%)

※ 예산집행 현황

(단위 : 천원, '18.7.6. 기준)

사업명	예산현액	집행액		집행률(%)		'18년말 집행예상액	
		원인행위	지출액	원인행위	지출액	예상액	집행률
국내위탁교육	4,244,398	2,209,457	2,209,457	52.1%	52.1%	4,244,398	100%
직장교육활성화	1,079,950	681,978	276,450	63.1%	25.6%	1,079,950	100%
지능형학습통합관리시스템 구축	513,388	497,769	313,600	97.0%	61.1%	448,000	90%

#### □ 향후계획

- '19 상반기 대학·대학원 위탁교육생 선발(9월), '19 장기교육대상자 선발(12월)

## 2. 시정활용 제고를 위한 실무중심 국외훈련

### □ 추진현황

- **장기국외훈련** ➡ 글로벌 인재 양성, 국제네트워크 확대
  - '18 국외훈련자 파견 : 16명(학위1, 직무15) ※ 추가파견예정 20명(학위9, 직무11)
  - '19 국외훈련자 선발추진('18.5 ~) : 36명(학위10, 직무26)
  - 지정직무 훈련기관 신규 발굴 및 파견국가 다변화로 국제네트워크 확대
    - ▶ (신규)스웨덴 스톡홀름 국제평화 연구소 ※ '18년 11개국 13개 기관
  - 국외훈련 효율성과 전문성 향상을 위한 5급이하 직무훈련 유형 다양화
    - ▶ 지정직무, 특별정책 ⇒ 지정직무, 특별정책, 1(국내석사)+1(국외직무) 과정 신설
  - 4차산업혁명 등 미래행정수요·시정현안 훈련과제 지정, 훈련성과 시정활용 극대화
    - ▶ 훈련과제지정(9개분야 74개) ⇒ 훈련중 보고서제출(월1회) ⇒ 복귀후 성과보고서 평가
    - ▶ 훈련보고서 공유(7,151건), 복귀후 유관부서 의무복무(훈련기간의 2배)
- **단기해외연수** ➡ 파견규모 확대 운영, 해외 우수사례 시정 접목
  - 총 97팀 677명 중 62팀 438명 파견('18.6.30현재) ※ 35팀 239명 파견예정

구 분	계	단체연수				개인연수
		기획연수	함께연수	글로벌정책체험	특화연수	단기직무
계획인원(명)	677	96(6팀)	90(6팀)	432(74팀)	56(11팀)	3
파견인원(명)	438	64(4팀)	90(6팀)	252(46팀)	32(6팀)	-

- ▶ 4차 산업, 안전, 복지 등 시정현안과제 연수 프로그램 추진(기획,함께,특화 등 245명)
- ▶ 실무직원 글로벌 역량 및 팀워크 강화를 위한 글로벌정책체험 운영(432명)

※ 예산집행 현황

(단위 : 천원, '18.7.6. 기준)

사업명	예산현액	집행액		집행률(%)		'18년말 집행예상액	
		원인행위	지출액	원인행위	지출액	예상액	집행률
장기국외훈련	3,659,263	2,076,116	2,069,322	57%	56.6%	3,659,263	100%
단기국외훈련	2,574,453	1,530,642	1,530,642	59.5%	59.5%	2,574,453	100%

### □ 향후계획

- '19년 장기국외훈련자 선발 : 6 ~ 7월
- '18년 단기직무 및 특화연수(관리직) 선발 : 7 ~ 8월
- '18년 장·단기 국외훈련 성과보고회 개최 : 12월

## 직원이 편안하고 쾌적한 근무환경 개선

- ◆ 청사환경 개선으로 직원이 쾌적하고 편안하게 근무할 수 있는 환경 제공
- ◆ 다양한 행정경험과 노하우를 가진 퇴직공무원 활용, 직원 업무부담 경감

### □ 추진현황

#### ○ 기관별 특성을 반영한 직원중심 맞춤형 사무환경 조성

- 실무 직원의 책상 등 개인공간 확장 및 노후집기 교체 (13개 부서, ~7월)
  - 부서신청(3월) ⇒ 디자인협의 및 공간설계(안) 마련 (6월) ⇒ 시행(6~7월)

※ 선정부서(13개) : 교통정책과, 정보기획담당관, 지역공동체담당관, 시설안전과, 복지정책과, 시민소통담당관, 시민봉사담당관, 투자유치과, 38세금징수과, 교량안전과 등

#### ○ 실시간 관리를 통한 최적 근무환경 유지 및 에너지 절감 추진

- 상시 공기질 모니터링, 냉난방 온도 탄력적 운영, LED램프 조명교체 (950개)
- 태양광 발전설비 추가 설치(청사 3개소, 총 83kW) (공사중, 10월 완료예정)
  - ※ 서소문 청사(1,2동) 40kW, 남산별관 43kW / 본관 200Wh 기 설치가동중

#### ○ 퇴직공무원 역량을 활용한 민원부서 업무경감 지원

- 인 원 : 9개 부서 28명(해당분야 근무 경력자) / 선정(2월), 배치·근무(3월~)
- 임 금 : 격일 근무, 1인당 월 70만원(1일 7만원 × 10일)
- 기 능 : 고질민원에 대한 상담(내방·전화)·처리, 업무 과다 직원 보조

※ 예산집행 현황

(단위 : 천원, '18.7.6. 기준)

사업명	예산현액	집행액		집행률(%)		'18년말 집행예상액	
		원인행위	지출액	원인행위	지출액	예상액	집행률
청사 사무환경 개선관련 물품구입(자산취득비)	200,000	21,573	21,573	30%	30%	200,000	100%
청사 사무환경 등 개선(공공운영비)	200,000	37,963	37,963	19%	19%	200,000	100%
태양광 시설 설치	308,700	254,368	0	82.4%	0%	100,000	100%
퇴직공무원 활용 민원상담관 운영	210,000	76,171	76,171	36.3%	36.3%	205,306	97.8%

\* '청사 사무환경 개선' 사업은 맞춤형 사무환경 조성(7월), 하반기 조직개편에 따른 소요집기 구매 등 12월 전액집행, '태양광 시설 설치' 사업은 현재 공사진행 중으로 10월 준공 후 전액 집행 예정

### □ 향후계획

- 에너지저장장치(ESS) 설치(심야전기 저장·활용) : 7월(공고), 8~11월(공사)



- ◆ 영유아 자녀를 둔 직원들이 안심하고 근무에 전념할 수 있는 보육서비스 제공
- ◆ 체계적인 시설물 유지관리를 통한 안전하고 쾌적한 보육환경 조성

### □ 운영개요

- 위 치 : 중구 서소문로 11길 24번지(개원일 : 2000.3.3)
- 시설규모 : 지하1층~지상4층 연면적 2,017.72㎡
- 인가정원 : 190명(만0~5세, 초등학생 방과후반) / 현원 : 146명 (6월말 기준)
- 운영방법 : 민간위탁(한솔어린이보육재단, '17.10.1 ~ '20.9.30)

### □ 추진현황

- 아이들의 건강한 성장을 돕는 양질의 보육서비스 제공
  - 보육환경 개선 : 석식 제공 및 단가 인상[1식2간식(3천원) → 2식2간식(6천원)], 10년 이상 경과된 노후 교재교구 전면 교체
  - 교사 업무경감 : 보조교사 등 추가배치 및 청소 외주용역 실시로 보육에 전념할 수 있는 여건 조성
- 구(舊) 육아종합지원센터(이전) 사용공간 등 시설 개보수 (2~6월)
  - 대 상 : 시 육아종합지원센터 사용 3층 일부 및 4층(400.71㎡) 등
  - 내 용 : 보육실 추가확보(2개) 및 냉·난방시설 교체 등 노후시설 개보수

※ 예산집행 현황

(단위 : 천원, '18.7.6. 기준)

사업명	예산현액	집행액		집행률(%)		'18년말 집행예상액	
		원인행위	지출액	원인행위	지출액	예상액	집행률
시청직장어린이집 운영	1,500,000	854,000	854,000	56.9%	56.9%	1,500,000	100%

### □ 향후계획

- 어린이집 지도점검 실시 : 8월
- 후생복지포털 내 입소대기시스템 구축 및 운영 : 10월~

# IV. 2018 세입 · 세출예산 세부현황

## □ 세입예산

(’18.7.6. 기준, 단위 : 천원, %)

구 분	2018 예산현액	징수현황		징수전망 (징수율 50% 미만)
		징수액	징수율	
계	7,698,198	4,047,613	52.6%	
세외수입	2,311,574	1,478,679	64.0%	
경상적 세외수입	959,603	426,495	44.4%	
재산임대수입 (공유재산임대료)	276,203	73,831	26.7%	
시청사 임대수입	247,258	54,805	22.2%	▶ 하반기 계약만료에 따른 임대계약 체결 후 징수 예정 ※ 하반기 신청사 시금고 임대료 189,088천원, 신청사 전기차 충전시설 임대료 525천원 등 징수예정
서천·수안보연수원 공유재산 사용료	136	11	8.1%	▶ 통신사(SKT, LG) 중계기 설치에 따른 공유재산 사용료로 하반기 징수 예정
한국자유총연맹 서울시지부 사무실 임대료	13,344	7,379	55.3%	
바르게살기운동 서울시협의회 사무실 임대료	8,365	4,336	51.8%	
공무원수련원 판매시설 위탁 사용료	7,100	7,300	102.8%	
사용료수입 (기타사용료)	500,678	266,357	53.2%	
서울광장 사용료 수입	93,103	62,886	67.5%	
다목적홀 사용료 수입	32,484	34,839	107.2%	
본청사 직원식당 사용료 수입	940	868	92.3%	
후생동강당 사용료 수입	15,468	9,656	62.4%	
시청사 부설주차장 수입	348,699	148,040	42.5%	▶ 비상저감조치 시행에 따른 주차장 폐쇄 조치 및 주차장 이용인원 감소 등으로 수입 감소 ▶ 12월까지 80% 징수 전망

구 분	2018 예산현액	징수현황		징수전망 (징수율 50% 미만)
		징수액	징수율	
지역정압기 설치부지 사용료 수입	9,984	9,984	100.0%	
연수원 중계기 사용료 수입 등	-	84	-	
<b>수수료수입 (재활용품수거판매수입)</b>	<b>17,930</b>	<b>7,495</b>	<b>41.8%</b>	
재활용품수거판매수입	17,930	7,495	41.8%	▶5월 매각분까지 징수액으로 12월까지 전액 징수 예정
<b>사업수입 (기타사업수입)</b>	<b>20,993</b>	<b>10,183</b>	<b>48.5%</b>	
시청사 아낀전기 판매수입	20,993	10,183	48.5%	▶월별 의무감축용량 및 전력거래소 감축명령에 따른 실적 보상금으로 12월까지 100% 징수 예정
<b>이자수입 (민간융자금회수이자수입)</b>	<b>143,799</b>	<b>68,629</b>	<b>47.7%</b>	
공무원주택 전세자금 이자수입	143,799	68,629	47.7%	▶이자수입 부과시 미도래로 하반기까지 전액 징수 예정
<b>임시적 세외수입</b>	<b>1,351,971</b>	<b>1,052,184</b>	<b>77.8%</b>	
<b>부담금 (자치단체간 부담금)</b>	<b>768,752</b>	<b>739,209</b>	<b>96.2%</b>	
통합기록관리시스템 운영 자치구 부담금	768,752	739,209	96.2%	
<b>과장금 및 과태료 등</b>	<b>17,980</b>	<b>2,155</b>	<b>12.0%</b>	
서울광장 무단사용 변상금	17,980	2,155	12.0%	▶서울광장 무단사용 감소로 세입 징수액 감소 - '18년 6월 현재 무단사용 1건 발생 (부과 및 납부 완료)
<b>기타수입</b>	<b>565,239</b>	<b>302,912</b>	<b>53.6%</b>	
<b>불용품매각대</b>	<b>29,526</b>	-	<b>0%</b>	
공용차량 매각대금	29,526	-	0%	▶교체대상 공용차량(6대) 처분(매각) 전 관련 절차(납품, 공고, 말소 등) 진행에 따른 시기 미도래 ▶하반기 전액 징수 예정
<b>시·도비반환금수입</b>	<b>84,816</b>	-	<b>0%</b>	
자치회관운영비 사비보조금 집행잔액 반환금	16,513	-	0%	▶자치구에서 2018년 추경편성 후 하반기 전액징수 예정
찾아키는 동주민센터 보조금 집행잔액 반환금	68,303	-	0%	▶자치구에서 2018년 추경편성 후 하반기 전액징수 예정
<b>그외수입</b>	<b>450,897</b>	<b>302,912</b>	<b>67.2%</b>	
징계부가금	4,136	2,223	53.7%	
시청 의무실, 치과, 한의원 진료수입	149,038	94,835	63.6%	

구 분	2018 예산현액	징수현황		징수전망 (징수율 50% 미만)
		징수액	징수율	
자치구직원 수련원 시설 이용료	261,284	161,599	61.8%	
국외훈련자 훈련비 정산금수입	18,439	541	2.9%	▶ 국외훈련비 정산건 소규모 발생으로 인한 상환수입 저조 ▶ 하반기 국외훈련 정산 후 정상 징수 예정
폐기기록물 매각대금	18,000	5,230	29.1%	▶ 분기별 징수 중으로 현재 1분기 정산 완료하였으며, 2분기 매각대금(2,962천원) 고지서 발부완료 ▶ 12월까지 전액 징수 예정
국내위탁교육훈련비 정산금 등	-	17,339	-	
급여, 수당 반납금 등	-	21,145	-	
지난연도수입 (지난연도수입)	-	7,908	-	
지난연도수입	-	7,908	-	
<b>보조금</b>	<b>1,896,434</b>	<b>1,419,434</b>	<b>74.8%</b>	
<b>국고보조금 등</b>	<b>1,896,434</b>	<b>1,419,434</b>	<b>74.8%</b>	
<b>국고보조금 등 (국고보조금)</b>	<b>1,896,434</b>	<b>1,419,434</b>	<b>74.8%</b>	
북한이탈주민 정착지원	978,000	501,000	51.2%	
자원봉사센터 민관협력 강화 - 자원봉사코디네이터 지원·육성	609,633	609,633	100.0%	
생활공감 정책모니터단 운영	8,800	8,800	100.0%	
북한이탈주민지원 지역협의회 운영 지원	91,500	91,500	100.0%	
자원봉사센터 민관협력 강화 - 자원봉사보험 가입 서비스	208,501	208,501	100.0%	
<b>보전수입 등 및 내부거래</b>	<b>3,490,190</b>	<b>1,149,500</b>	<b>32.9%</b>	
<b>보전수입 등</b>	<b>3,490,190</b>	<b>1,149,500</b>	<b>32.9%</b>	
<b>융자금원금수입(민간융자금회수수입)</b>	<b>3,490,190</b>	<b>1,149,500</b>	<b>32.9%</b>	
공무원 주택전세자금 상환수입	3,490,190	1,149,500	32.9%	▶ 전세자금 상환시기 미도래

## □ 세출예산

( '18. 7. 6. 기준, 단위 : 천원, % )

정책/단위/세부사업별	2018 예산현액	집행현황		미집행사유 및 향후계획 (집행률 50% 미만)
		집행액	집행률	
행정국	3,214,937,092	1,968,416,567	61.2%	
총무과	25,270,477	10,877,829	43.0%	
행정지원체계 강화	22,502,695	9,502,213	42.2%	
물품관리	854,582	193,229	22.6%	
행정장비구매	854,582	193,229	22.6%	▶하반기 조직개편에 따른 소요집기 구매 130백만원, 공용차량 조달구매 187백만원, 사무환경 개선사업 200백만원 등 집행예정
청사관리	20,502,663	9,004,701	43.9%	
쾌적하고 안전한 청사관리	16,204,529	7,705,180	47.5%	▶청사 임차료 지급, 청사 유지보수 등 12월까지 95% 이상 집행예정
사무실 재배치에 따른 시설 개·보수	379,365	69,342	18.3%	▶청사시설물 유지보수 연간단가 공사비 등 12월까지 전액 집행예정
청사 녹지대 및 수목관리	381,365	108,556	28.5%	▶하반기 기간제근로자 임금 지급 등 12월까지 95% 이상 집행예정
시청사 청소관리	1,689,760	819,607	48.5%	▶하반기 기간제근로자 임금 지급 등 12월까지 95% 이상 집행예정
노후 시설물 개선	145,000	76,085	52.5%	
공감과 경청의 문화청사 조성	332,412	68,736	20.7%	▶투어코스 확대(8월), 북측 예술담 조성(9월) 등 12월까지 전액 집행예정
시청사 안내도우미 운영	122,263	59,707	48.8%	▶매월 실비보상 성격의 예산(안내도우미 임금으로 월별 정상 집행중)으로 12월까지 전액 집행예정
시청사 내진보강	139,269	97,488	70.0%	
에너지저장장치(ESS) 설치	800,000	-	0.0%	▶7월 현재 계약심사 완료 후 입찰공고 중으로 공사완료 후 12월까지 전액 집행예정
태양광 시설 설치	308,700	-	0.0%	▶설치작업 진행중으로 10월 준공 후 전액 집행예정
행정관리 지원	1,145,450	304,283	26.6%	
퇴직공무원 활용 시정모니터링	59,500	18,610	31.3%	▶부서별 모니터링 사업 추진중으로 부서별 재배정 완료 후 12월까지 전액 집행예정

정책/단위/세부사업별	2018 예산현액	집행현황		미집행사유 및 향후계획 (집행률 50% 미만)
		집행액	집행률	
업무택시제 운영	250,000	92,437	37.0%	▶ 6.13.지방선거 실시에 따라 행사 등 외부 출장요인이 줄어들어 집행액 감소 ▶ 직원 이용 지속 홍보 및 부서별 집행을 통해 12월까지 집행예정 ※ 최종 집행액 : 212,635천원(85%) 전망
주요 시책사업 추진	80,000	33,736	42.2%	▶ 하반기 주요행사 및 시정사업 추진을 위한 업무협의 소요비용 집행예정
주요 시정행사 지원	295,950	159,500	53.9%	
세월호 참사 희생자 추모사업	250,000	246,260	98.5%	
퇴직공무원 활용 민원상담관 운영	210,000	76,171	36.3%	▶ 민원상담관 인건비 지출로 총 10개월 분 중 3개월(3~5월분) 지출완료 ▶ 12월까지 전액 집행 예정
<b>행정운영경비 (행정국총무과)</b>	<b>2,767,782</b>	<b>1,375,616</b>	<b>49.7%</b>	
기본경비	2,767,782	1,375,616	49.7%	
기본경비(총무)	2,767,782	1,375,616	49.7%	▶ 행감자료 인쇄비, 연하카드 제작비, 명절·연말 직원격려, 연말 송년회비 등 12월까지 전액 집행예정
<b>인사과</b>	<b>134,447,121</b>	<b>61,168,949</b>	<b>45.5%</b>	
<b>화합과 사람 중심의 성장인사 운영</b>	<b>7,597,712</b>	<b>3,481,699</b>	<b>45.8%</b>	
포상관리	1,450,426	418,721	28.9%	
우수공무원 및 기관포창 격려	935,686	352,925	37.7%	▶ 사업실적이 가시화되는 하반기에 포창 수여가 집중되어 12월까지 전액 집행 예정
정년·명예퇴직자 격려	514,740	65,796	12.8%	▶ 상반기 퇴임식(7.4.) 개최에 따른 운영비용 및 정년·명예퇴직자(221명) 격려금(7월) 집행 예정으로 하반기 퇴임식이 개최되는 12월까지 전액 집행 예정
<b>인사관리 운영</b>	<b>6,147,286</b>	<b>3,062,978</b>	<b>49.8%</b>	
공정하고 합리적인 인사관리 운영	556,413	245,941	44.2%	▶ 하반기 실적가점 평가용역(9월), 직원만족도조사(12월), 근로지원인 인건비 및 인사위원회 수당 등 12월까지 전액 집행 예정
파견공무원을 위한 주택보조비 지원	81,000	29,040	35.9%	▶ 하반기 전보 및 파견자 신청 결과에 따라 추가 금액 집행 예정
출산휴가 등 대체인력 지원	297,784	111,618	37.5%	▶ 기간제근로자 인건비로 매월 일정금액 지출 (현 집행액은 5월 임금지급분까지만 포함) 중으로 12월까지 전액 집행 예정

정책/단위/세부사업별	2018 예산현액	집행현황		미집행사유 및 향후계획 (집행률 50% 미만)
		집행액	집행률	
인사전산시스템 운영	89,375	35,765	40.0%	▶ 문서보안 유지보수비(7월) 추가 집행예정 예정이며, 유지보수 용역이 완료되는 12월 까지 전액 집행예정
부조급여 지급	2,100,000	1,048,814	49.9%	▶ 부조급여 대상자 신청에 따라 순차별 집행 예정으로 12월까지 전액 집행 예상
공무직 · 공공안전관 노사관리	184,486	63,153	34.2%	▶ 산업안전보건교육(10월), 노사합동워크숍(10월), 공무직 및 공공안전관 채용(11월) 등 12월까지 전액 집행예정
공무직 선택적복지제도 운영	2,838,228	1,528,647	53.9%	
<b>행정운영경비 (행정국인사과)</b>	<b>126,849,409</b>	<b>57,687,249</b>	<b>45.5%</b>	
<b>기본경비</b>	<b>119,053</b>	<b>42,627</b>	<b>35.8%</b>	
기본경비(인사)	119,053	42,627	35.8%	▶ 인사법령집, 새내기 가이드북 등 책자 인쇄(8월), 직원 급량비, 부서운영 소모품 구입 등을 통해 12월까지 전액 집행 예정
<b>인력운영비</b>	<b>126,730,356</b>	<b>57,644,622</b>	<b>45.5%</b>	
인력운영비 (통합연금부담금)	126,730,356	57,644,622	45.5%	▶ 7월말까지 약 300억 추가 집행예정으로 12월까지 전액 집행 예상
<b>인력개발과</b>	<b>50,990,208</b>	<b>29,558,565</b>	<b>58.0%</b>	
<b>인적자원 역량 강화</b>	<b>50,901,983</b>	<b>29,516,394</b>	<b>58.0%</b>	
<b>교육훈련</b>	<b>12,330,590</b>	<b>6,478,803</b>	<b>52.5%</b>	
장기국외훈련	3,659,263	2,069,322	56.6%	
단기국외훈련	2,574,453	1,530,642	59.5%	
공무국외여행 심사위원회 운영	14,000	6,671	47.7%	▶ 하반기 공무국외여행 심사개최시 심사위원 검토수당으로 집행예정
국내위탁교육훈련	4,244,398	2,209,457	52.1%	
직장교육활성화	1,079,950	276,450	25.6%	▶ 전화외국어 1차수 집행, 2차수 하반기 집행예정 ▶ 직장외국어 5월분까지 집행완료 ▶ 온라인콘텐츠 교육 하반기 집행예정
명사초청 특강 등 운영	20,000	4,888	24.4%	▶ 6.10 지방선거에 따라 상반기 1회 개최, 하반기 4~5회 개최 예정
학습조직 운영 지원	110,270	46,524	42.2%	▶ 상반기 우수동아리 평가운영지원금 지급하였으며, 10~11월중 하반기 우수동아리 운영지원금 집행예정

정책/단위/세부사업별	2018 예산현액	집행현황		미집행사유 및 향후계획 (집행률 50% 미만)
		집행액	집행률	
시장과 함께하는 소통의 시간 운영	20,000	-	0.0%	▶6.10 지방선거에 따라 행사 자제, 간부공동연수 등 하반기 소통행사 개최 예정
서울시 학습관리시스템 유지관리 용역	94,868	21,250	22.4%	▶집행기간 미도래(분기별 집행)
지능형 학습통합 관리시스템 구축	513,388	313,600	61.1%	
<b>공무원 복지증진</b>	<b>32,463,678</b>	<b>19,676,181</b>	<b>60.6%</b>	
선택적 복지제도 운영	19,245,066	12,982,716	67.5%	
직원 후생복지 지원	2,795,015	1,579,657	56.5%	
직원 건강관리프로그램 운영	1,856,800	635,675	34.2%	▶하반기(10월) 체육문화행사비 및 체력단련실 월별 운영비 지출예정
직원 근무환경 개선사업 추진	698,167	356,538	51.1%	
시청직장어린이집 운영	1,500,000	854,000	56.9%	
직원 격려 프로그램 운영	313,260	169,209	54.0%	
공무원 주택전세금 지원	5,970,138	3,041,645	50.9%	
대여학자금 부담금	46,912	37,988	81.0%	
공무원 단체업무 추진	38,320	18,753	48.9%	▶하반기 노사공동연수, 노사협의 진행 예정
<b>수련원 관리사업</b>	<b>6,107,715</b>	<b>3,361,410</b>	<b>55.0%</b>	
연수원 운영	6,107,715	3,361,410	55.0%	
<b>행정운영경비 (행정국인력개발과)</b>	<b>88,225</b>	<b>42,171</b>	<b>47.8%</b>	
<b>기본경비</b>	<b>88,225</b>	<b>42,171</b>	<b>47.8%</b>	
기본경비(인력)	88,225	42,171	47.8%	▶연말까지 전액집행 예정
<b>자치행정과</b>	<b>2,958,927,860</b>	<b>1,857,210,857</b>	<b>62.8%</b>	
<b>시·자치구간공동협력추진</b>	<b>15,753,893</b>	<b>6,474,624</b>	<b>41.1%</b>	
<b>시·자치구간공동협력</b>	<b>15,753,893</b>	<b>6,474,624</b>	<b>41.1%</b>	
시·자치구 공동협력사업	8,002,200	2,111	0.0%	▶사업 평가완료(11월) 후 자치구 보조금 집행 예정
자치회관 운영 및 주민자치 활성화 지원	7,012,964	6,060,407	86.4%	



정책/단위/세부사업별	2018 예산현액	집행현황		미집행사유 및 향후계획 (집행률 50% 미만)
		집행액	집행률	
시·자치구간 소통·통합 협력체계 강화	240,600	63,796	26.5%	▶ 제6회 대한민국 지방자치박람회 참여시 집행 (10월), 자치구 행정우수사례 보조금 집행 예정(11월)
도로명주소 홍보 및 전산시스템 유지관리 등	125,129	47,460	37.9%	▶ 도로명주소안내시스템 유지보수(3, 4분기) 예산 및 도로명주소 홍보예산 11월 집행 예정
도로명주소 안내시설 (도로명판 등) 유지관리	180,000	180,000	100.0%	
합리적 조정교부금 산정을 위한 기준설정 학술용역 실시	73,000	850	1.2%	▶ 용역완료 후 계약금액 61,000천원 집행 예정(9월)(낙찰차액 9,000천원 미집행) ▶ 용역 결과 설명 및 의견수렴을 위한 공청회 비용 2,150천원 집행 예정(8월)
마포구 도화동 마을문고 이중 슬라이드 서가 설치(시민참여)	20,000	20,000	100.0%	
마포구 서강동 마을문고 서가 추가 설치(시민참여)	20,000	20,000	100.0%	
마포구 망원1동 마을문고 공간개선(시민참여)	80,000	80,000	100.0%	
<b>시민참여를 통한 시민고객 감동행정 구현</b>	<b>60,110,284</b>	<b>34,505,938</b>	<b>57.4%</b>	
<b>시민참여 강화</b>	<b>60,110,284</b>	<b>34,505,938</b>	<b>57.4%</b>	
서울시민카드 플랫폼 운영 및 유지관리	348,000	22,813	6.6%	▶ 3월 유지보수 계약으로 7, 8, 9월에 걸쳐 전액 집행예정
북한이탈주민 정착 지원	1,500,200	877,788	58.5%	
북한이탈주민지원 지역협의회 운영 지원	91,500	83,535	91.3%	
자원봉사센터 민관협력 강화 -자원봉사코디네이터 지원·육성	5,270,012	2,981,513	56.6%	
자원봉사센터 민관협력 강화 -자원봉사보험 가입 서비스	208,501	208,501	100.0%	
시민 시상제도 운영	86,490	2,612	3.0%	▶ 시민봉사상 예산 29,690천원 및 명예의전당 40,000천원 9~10월 집행예정
아르바이트대학생 운영	945,873	474,513	50.2%	
서울시정 대학생 인턴십 운영	289,168	140,278	48.5%	▶ 여름방학 인턴십 종료(8월) 후 집행예정
생활공감 정책모니터단 운영	17,600	5,399	30.7%	▶ 하반기(8월현장견학, 10월워크숍) 4백만원 지출예정 ▶ 재배정예산 8,168천원 자치구 재배정 완료, 12월까지 전액 집행예정
찾아가는 동주민센터 성공적 추진	5,979,263	4,949,851	82.8%	
제7회 전국동시지방선거 관리	44,113,677	24,059,392	54.5%	

정책/단위/세부사업별	2018 예산현액	집행현황		미집행사유 및 향후계획 (집행률 50% 미만)
		집행액	집행률	
국민운동단체 등 지원	770,000	409,742	53.2%	
제주 4.3 사건 70주년 서울시 문화사업	290,000	290,000	100.0%	
6월 민주항쟁 기념사업 지원	200,000	-	0.0%	▶ 11월 중 기념사업 개최 예정으로 하반기(8월) 보조금 교부 및 집행예정
<b>일반예산(타기관지원등)</b>	<b>2,882,923,205</b>	<b>1,816,185,788</b>	<b>63.0%</b>	
<b>자치구교부금 (행정국 자치행정과)</b>	<b>2,882,923,205</b>	<b>1,816,185,788</b>	<b>63.0%</b>	
조정교부금	2,882,923,205	1,816,185,788	63.0%	
<b>행정운영경비 (행정국 자치행정과)</b>	<b>137,393</b>	<b>41,422</b>	<b>30.1%</b>	
<b>기본경비</b>	<b>137,393</b>	<b>41,422</b>	<b>30.1%</b>	
기본경비(행정)	137,393	41,422	30.1%	▶ 백서, 각종 교육자료 등 하반기(8월~12월) 집행예정
<b>일반예산(재무활동)</b>	<b>3,085</b>	<b>3,085</b>	<b>100.0%</b>	
<b>보전지출 (행정국자치 행정과)</b>	<b>3,085</b>	<b>3,085</b>	<b>100.0%</b>	
반환금 및 기타	3,085	3,085	100.0%	
<b>정보공개정책과</b>	<b>3,480,720</b>	<b>1,241,083</b>	<b>35.7%</b>	
<b>정보관리강화</b>	<b>3,117,897</b>	<b>1,069,937</b>	<b>34.3%</b>	
<b>정보소통혁신</b>	<b>1,165,901</b>	<b>533,247</b>	<b>45.7%</b>	
정보소통광장 서비스 고도화	655,667	202,485	30.9%	▶ 용역사업 추진중으로, 사업종료 되는 12월까지 94.7%(621,076천원) 집행 예정
문서공개시스템 기능 확대	436,279	313,036	71.8%	
정보공개제도 운영·관리	73,955	17,726	24.0%	▶ 정보공개심의회 운영(~12월, 13백만원), 연차보고서 발간 및 자치구·투출기관 합동 워크숍 개최(10월, 27백만원) 등 집행 예정
<b>기록물 시설관리 (일반회계)</b>	<b>1,951,996</b>	<b>536,690</b>	<b>27.5%</b>	
청도문서고 운영	79,919	37,655	47.1%	▶ 공공요금, 연료비, 제세공과금 등 운영 비용으로 12월까지 전액 집행 예정
기록정보관리	1,872,077	432,471	23.1%	▶ 중요기록물 정리(90.1%), 통합기록관리시스템 유지보수(99.7%), 전자기록물 이관(93.5%) 등 사업별 준공시기(11~12월)에 따라 집행 예정
<b>행정운영경비 (행정국 정보공개정책과)</b>	<b>362,823</b>	<b>171,147</b>	<b>47.2%</b>	

정책/단위/세부사업별	2018 예산현액	집행현황		미집행사유 및 향후계획 (집행률 50% 미만)
		집행액	집행률	
기본경비	362,823	171,147	47.2%	
기본경비(정보)	362,823	171,147	47.2%	▶신년 연하카드 우편요금 지원 등 12월까지 전액 집행예정
<b>공무원수련원</b>	<b>976,063</b>	<b>559,927</b>	<b>57.4%</b>	
<b>신명나게 일하는 직장분위기 조성</b>	<b>906,164</b>	<b>524,018</b>	<b>57.8%</b>	
<b>수련원 관리사업</b>	<b>906,164</b>	<b>524,018</b>	<b>57.8%</b>	
수련원유지및 관리	151,200	46,641	30.8%	▶시설비(관사 창호 교체) 7월중 집행 예정
수련원 객실 및 연수프로그램 운영	596,800	407,978	68.4%	
수련원 축탁계약직(청소) 보수 및 세탁물위탁	158,164	69,399	43.9%	▶축탁직 급여 및 세탁물 외주 처리비 등 12월까지 전액집행 예정
<b>행정운영경비 (공무원수련원)</b>	<b>69,899</b>	<b>35,909</b>	<b>51.4%</b>	
<b>기본경비</b>	<b>69,899</b>	<b>35,909</b>	<b>51.4%</b>	
기본경비(수련원)	69,899	35,909	51.4%	
<b>서울기록원 운영지원과</b>	<b>40,844,643</b>	<b>7,799,357</b>	<b>19.1%</b>	
<b>기록관리강화</b>	<b>40,607,138</b>	<b>7,799,357</b>	<b>19.2%</b>	
<b>기록관리 인프라     건축운영</b>	<b>1,783,667</b>	<b>66,563</b>	<b>3.7%</b>	
서울기록원 운영 관리	528,213	66,563	12.6%	▶서울 주요 시정정보 기록화 사업, 서울 기록원 홍보, 서울기록원 경비용역 등, 사업별 준공시기(11~12월)에 따라 집행예정
서울기록원 디지털 아카이브 구축	1,255,454	-	0.0%	▶계약 체결(7월초) 후 사업 추진 중, 사업종료 시기에 맞춰 집행완료 예정
<b>기록관리 인프라 구축운영 (도시개발특별회계)</b>	<b>38,823,471</b>	<b>7,732,793</b>	<b>19.9%</b>	
서울기록원 건립	38,823,471	7,732,793	19.9%	▶사업(공사) 추진중으로 사업종료되는 12월까지 전액 집행 예정
<b>행정운영경비 (서울기록원 운영지원과)</b>	<b>237,505</b>	<b>-</b>	<b>0.0%</b>	
<b>기본경비</b>	<b>237,505</b>	<b>-</b>	<b>0.0%</b>	
기본경비(기록원)	237,505	-	0.0%	▶서울기록원 준공 이후 소요예정

# V. 2017 행정사무감사 처리결과

## □ 총 괄

- 수감결과 처리요구사항 등 ----- 총 40 건
- 조치내역

구	분	계	완 료	추진중	검토중	미반영
계	계	40	36	2	2	
	시정· 처리요구사항	31	27	2	2	-
	건의 사항	2	2	-	-	-
	기타(자료제출 등)	7	7	-	-	-

# 시정·처리 요구사항

시정 및 처리 요구사항	조치결과 및 향후추진계획
<p>○ 공무원 신규채용 시험일을 타시도와 동일하게 하는 방안을 조속히 실행하여 중복합격으로 인한 임용포기자 등이 발생하지 않도록 할 것 (인사과)</p>	<p><input type="checkbox"/> 추진상황 : 추진완료</p> <p><input type="checkbox"/> 추진내용</p> <ul style="list-style-type: none"> <li>○ 「서울시 공무원 임용시험 응시자격 등 변경 계획」 수립 : '17.10.11.               <ul style="list-style-type: none"> <li>- 타 시·도와 중복합격으로 인한 임용포기자 방지 등을 위해 1년간 유예 후 '19년도부터 필기시험일자 통일</li> </ul> </li> <li>○ 사전공지 및 언론보도자료 배포 : '17.12.4.</li> </ul> <p><input type="checkbox"/> 향후계획</p> <ul style="list-style-type: none"> <li>○ '19년도 실시하는 서울시 지방공무원 공개경쟁 임용 필기시험부터 타 시·도 지방공무원 임용시험과 동일한 일자에 실시</li> </ul>
<p>○ 문자발송시스템을 통해 발생된 문자가 정상적으로 수신될 수 있도록 입력된 전화번호를 수시로 정비하는 것이 필요 (총무과)</p>	<p><input type="checkbox"/> 추진상황 : 추진완료</p> <p><input type="checkbox"/> 추진내용</p> <ul style="list-style-type: none"> <li>○ 비상발령시스템 개선계획 수립 완료 : '17.11.9.               <ul style="list-style-type: none"> <li>- 문자발송의 문제점 보완(조직도 및 인원정보 → 실시간 반영)</li> <li>- 비상연락망 관리체계 개선 및 감독 강화</li> </ul> </li> <li>○ 비상발령 음성처리 채널 증설(기존 240ch → 360ch/'17.11)               <ul style="list-style-type: none"> <li>- 미응답자 전화발령 강화(기존 2회 → 3회)</li> </ul> </li> <li>○ 비상연락망 격월주기 재정비 추진               <ul style="list-style-type: none"> <li>- 각 부서의 책임하에 비상연락번호(휴대폰) 현행화 실시</li> </ul> </li> <li>○ 비상발령시스템 성능개선 완료 : '18.4.26               <ul style="list-style-type: none"> <li>- 행정포털시스템 조직도 정보와 사용자 정보 자동 동기화</li> </ul> </li> </ul>

시정 및 처리 요구사항	조치결과 및 향후추진계획
<p>○ 자원봉사센터 동행프로젝트 사업을 서울특별시 자원봉사센터의 고유업무화 하는 것을 적극 검토하고 이관하더라도 사업 본래 목적을 잘 살려야함 (자원봉사센터)</p>	<p><input type="checkbox"/> 추진상황 : 추진완료</p> <p><input type="checkbox"/> 추진내용</p> <ul style="list-style-type: none"> <li>○ 고유업무화 검토에 따른 추진계획 수립 및 전환추진 (교육정책과-8333, '17.12.19.)</li> <li>○ 동행프로젝트 업무 인계인수 : '17.12.28. <ul style="list-style-type: none"> <li>- 인계·인수자 : 교육정책과 → (사)서울시자원봉사센터</li> </ul> </li> <li>○ 위탁사무종료 및 협약해지 : '17.12.31.</li> <li>○ 시 자원봉사센터 고유업무화 추진 : '18.1.~ <ul style="list-style-type: none"> <li>※ 사업목적 : 다양한 분야의 재능과 봉사열정을 가진 대학생들이 초·중·고 학생들에게 재능과 경험을 나눔</li> </ul> </li> <li>○ 대학생 주도의 리더십 역량강화를 통한 소속감 및 지속성 증진 <ul style="list-style-type: none"> <li>- 교육봉사, 재능봉사, 돌봄봉사, DIY봉사 프로그램 운영 등</li> </ul> </li> </ul> <p><input type="checkbox"/> 향후계획</p> <ul style="list-style-type: none"> <li>○ 대학 소모임(동아리) 운영 : '18. 12.까지</li> <li>○ 대학생 리더십 교육(2~11월), 시장평의 인증서 발급(3, 9월)</li> </ul>
<p>○ 공무원 남녀성비 차이가 커지고 있음. 남성할당제도 도입을 통해 균형을 맞출 수 있도록 노력할 것 (인사과)</p>	<p><input type="checkbox"/> 추진상황 : 추진완료</p> <p><input type="checkbox"/> 추진내용</p> <ul style="list-style-type: none"> <li>○ 「지방공무원 임용령」제51조의2 및 「지방공무원 균형인사 운영지침」(행정안전부 예규)에 따라 '양성평등 채용목표제'를 기 운영중임</li> </ul> <div style="border: 1px dashed black; padding: 5px; margin-top: 10px;"> <p>※ 양성평등 채용 목표제</p> <ul style="list-style-type: none"> <li>- 여성과 남성의 평등한 임용기회 확대를 위해 여성 또는 남성이 시험실시 단계별로 합격예정 인원의 일정비율(30%) 이상이 될 수 있도록 선발 예정 인원을 초과하여 여성 또는 남성을 합격시키는 제도</li> </ul> </div>

시정 및 처리 요구사항	조치결과 및 향후추진계획																																							
<p>○ 간부 보직기간이 짧음으로써 주무관들에 대한 관리과약 및 업무전문성 문제가 발생하고 있으므로 간부 보직기간을 늘려 문제점을 보완할 것 (인사과)</p>	<p><input type="checkbox"/> 추진상황 : 추진완료</p> <p><input type="checkbox"/> 추진내용</p> <ul style="list-style-type: none"> <li>○ 4급이상 공무원의 경우 승진·교육과견·공로연수·퇴직 등으로 결원 발생 시 적임자 배치 과정에서 불가피하게 연쇄적인 전보요인이 발생함</li> <li>○ 간부공무원에 대해서는 전보 필수보직기간(1년6월)을 준수하여 전문성과 시책 추진의 연속성을 확보하겠음</li> </ul> <p>※ 최근 4년간 4·5급 공무원 보직기간 현황 - 보직기간 1년이상의 경우 점증적 증가 추세 ('14년 41%→'17년 50%)</p> <table border="1" data-bbox="627 797 1422 1077"> <thead> <tr> <th colspan="2">구 분</th> <th>2017</th> <th>2016</th> <th>2015</th> <th>2014</th> </tr> </thead> <tbody> <tr> <td rowspan="2">현부서</td> <td>소계</td> <td>645(50%)</td> <td>645(53%)</td> <td>568(48%)</td> <td>442(41%)</td> </tr> <tr> <td>4급</td> <td>137</td> <td>152</td> <td>131</td> <td>55</td> </tr> <tr> <td rowspan="2">1년이상</td> <td>5급</td> <td>508</td> <td>493</td> <td>437</td> <td>387</td> </tr> <tr> <td>소계</td> <td>633(50%)</td> <td>583(47%)</td> <td>622(52%)</td> <td>648(59%)</td> </tr> <tr> <td rowspan="2">현부서</td> <td>4급</td> <td>68</td> <td>57</td> <td>77</td> <td>137</td> </tr> <tr> <td>5급</td> <td>565</td> <td>526</td> <td>545</td> <td>511</td> </tr> </tbody> </table> <p><input type="checkbox"/> 향후계획</p> <ul style="list-style-type: none"> <li>○ 현부서 1년 6개월 이상 근무토록 보직관리</li> <li>○ 필수보직기간 이내 전보희망자는 인사고충 인용 최소화</li> </ul>	구 분		2017	2016	2015	2014	현부서	소계	645(50%)	645(53%)	568(48%)	442(41%)	4급	137	152	131	55	1년이상	5급	508	493	437	387	소계	633(50%)	583(47%)	622(52%)	648(59%)	현부서	4급	68	57	77	137	5급	565	526	545	511
구 분		2017	2016	2015	2014																																			
현부서	소계	645(50%)	645(53%)	568(48%)	442(41%)																																			
	4급	137	152	131	55																																			
1년이상	5급	508	493	437	387																																			
	소계	633(50%)	583(47%)	622(52%)	648(59%)																																			
현부서	4급	68	57	77	137																																			
	5급	565	526	545	511																																			
<p>○ 기피부서에 대한 인센티브를 통해 직원의 사기를 높여줄 것. (인사과)</p>	<p><input type="checkbox"/> 추진상황 : 추진완료</p> <p><input type="checkbox"/> 추진내용</p> <ul style="list-style-type: none"> <li>○ '18년 승진·전보기준선정위원회('17.11월) 개최를 통해 '격무·기피부서 지정 및 인센티브 지원대책에 대한 방향 마련, 시행예고</li> </ul> <p style="text-align: center;">〈 격무·기피부서 선정기준 및 인센티브 지원대책(안) 〉</p> <p>① 격무·기피부서 선정기준</p> <ul style="list-style-type: none"> <li>· 직원들의 부서 평균재직기간, 직원설문</li> <li>· 실·본부·국별로 격무·기피부서 명단 제출</li> <li>· 부서별(2~3년)고충신청건수, 전출자 대비 전입희망자 수 등</li> </ul> <p>② 격무·기피부서 근무자 인센티브</p> <ul style="list-style-type: none"> <li>· 기피·격무부서 희망근무자 사전 공개선발 후 '전문관' 지정</li> <li>· 기피·격무부서 장기근무자가 선호부서 근무희망시 우선권 부여 등</li> </ul> <p><input type="checkbox"/> 향후계획</p> <ul style="list-style-type: none"> <li>○ '19년 승진전보기준선정위원회 통해 격무·기피 부서 확정 : '18. 하반기</li> </ul>																																							

시정 및 처리 요구사항	조치결과 및 향후추진계획
<p>○ 직원사기 양양과 업무량 조정을 위하여 무분별한 신규사업을 줄이고, 적정인원을 배치하는 등 인사운영에 세심한 대책을 마련하고 지속적인 후속관리 방안을 마련하는 것에 만전을 기할 것 (인사과, 기획담당관, 조직담당관)</p>	<p><input type="checkbox"/> 추진상황 : 추진완료</p> <p><input type="checkbox"/> 추진내용</p> <ul style="list-style-type: none"> <li>○ 조직문화 혁신대책 수립·시행 중 : '17.10.~ <ul style="list-style-type: none"> <li>- 실행부서 및 실무인력 업무추진 부담 완화 및 전보제도 개선 <ul style="list-style-type: none"> <li>·〈실행과제 2호〉 '18년부터 정기인사 확대에 상반기 총 1,712명 전보 <ul style="list-style-type: none"> <li>▶ 연1회(상반기 정기인사, 하반기 고충인사)→연2회(상·하반기 정기인사)</li> <li>▶ '17년 상반기 1,499명 대비 213명(14.2%) 전보 증가</li> </ul> </li> <li>·〈실행과제 4호〉 시장요청사항 사전조정제도(사전스크린) 운영</li> <li>·〈실행과제 5호〉 5급 이하 실무인력 총 373명 정원 증원('18.1.)</li> <li>·〈실행과제 9호〉 팀장 업무분장상 고유업무 부여</li> <li>·〈실행과제13호〉 회의운영 및 보고방식 개선 등</li> </ul> </li> <li>○ '18년 상반기 전보이후 일방전입 및 신규임용 실시 : 총 214명 인력충원 <ul style="list-style-type: none"> <li>· 타 기관 일방전입 39명 충원, '17년 신규채용 임용후보자 175명 임용 : '18.2~4.</li> </ul> </li> </ul> <p><input type="checkbox"/> 향후계획</p> <ul style="list-style-type: none"> <li>○ '18년 제1차 공채('18.3.) 합격자 총 301명 임용예정 : '18.8월 限 <ul style="list-style-type: none"> <li>- 채용일정 : 필기시험('18.3월)→합격자 발표('18.6월)→신규자 배치('18.8월)</li> <li>- 채용인원 : 행정7급 104, 기계9급 53, 전기9급 29, 토목7·9급 69, 건축 7·9급 46</li> </ul> </li> <li>○ '18년 정기 공채 채용인력 620명 임용 예정 : '19. 2월~ <ul style="list-style-type: none"> <li>- 행정직군 210명(본청 및 사업소), 기술직군 410명(자치구 포함)</li> </ul> </li> </ul> </li></ul>
<p>○ 주민자치회 사업과 찾아가는 동주민센터 사업은 유사한 사업이므로 과감히 통폐합하여 인력과 예산의 중복이 없도록 조치할 것 (자치행정과)</p>	<p><input type="checkbox"/> 추진상황 : 추진완료</p> <p><input type="checkbox"/> 추진내용</p> <ul style="list-style-type: none"> <li>○ 주민자치회 사업은 <b>찾·동 시행 2년 경과한 동에 도입</b>(추진 지원단 운영 종료)하는 것으로 두 사업은 별도의 사업임 <ul style="list-style-type: none"> <li>- 두 사업간의 <b>인력, 예산의 중복은 없으며</b> 상호 보완을 통해 안착될 수 있도록 추진하고 있음</li> </ul> </li> <li>○ <b>(찾·동)은 복지·건강·마을공동체 형성 등 주민서비스 기관</b>으로서 동주민센터 전반의 기능을 전환하는 사업이며 <ul style="list-style-type: none"> <li>- 25개구 408개동 시행 중 / 복지인력 2,809명 충원</li> <li>- 區 찾·동추진지원단 민간위탁(구별 3명)</li> <li>- 찾동 사업 전동의 95%(408개동) 시행 : '18. 5.</li> </ul> </li> <li>○ <b>(주민자치회 전환)은 찾·동 마을계획 등을 거쳐 학습된 주민의 자치활동을 제도화하고 강화하는 사업임</b> <ul style="list-style-type: none"> <li>- 주민자치회 대표성 및 자치권한 확대(기존 주민자치위원회 폐지)</li> <li>- '18년 13개구 65개동 시행 중</li> <li>- 자치구 주민자치사업단 민간위탁(구별 2명, 시범동별 1명)</li> </ul> </li> </ul>



시정 및 처리 요구사항	조치결과 및 향후추진계획
<p>○ 서울혁신기획관 직원의 평균 근무기간을 보면 의무보직기간을 채우지 못한 경우가 있는데 이는 개방형 직위의 관리자가 많아 기존의 공무원 일처리 방식과 다른 부분이 있기 때문임, 해결책 강구 바람. (인사과)</p>	<p><input type="checkbox"/> 추진상황 : 추진완료</p> <p><input type="checkbox"/> 추진내용</p> <ul style="list-style-type: none"> <li>○ 서울혁신기획관 간부직 현황 : 4급이상 7명 <ul style="list-style-type: none"> <li>※ 개방형 직위 : 서울혁신기획관(임기제지방부이사관), 지역공동체담당관, 갈등조정담당관(임기제지방서기관)</li> </ul> </li> <li>○ 행복한 일터상 수여를 통해 서울혁신기획관 소속 직원 사기진작 도모 <ul style="list-style-type: none"> <li>- 서울혁신기획관 행복한일터상('17.6.) : 200만원 지원</li> <li>- 갈등조정담당관 행복한일터상('17.12.) : 200만원 지원</li> </ul> </li> <li>○ 조직문화 개선 위한 4급 이상 간부 리더십 교육('18.2~5.) <ul style="list-style-type: none"> <li>- 교육내용 : 감성리더십 내재화를 위한 사례중심 교육을 통하여 신바람 일터 조성</li> <li>- 교육대상 : 4급 240명, 총 24시간(회당 15명이내 그룹코칭)</li> <li>- 1회당 12~15명이 참석하여 리더십 진단→토론→실천→피드백</li> </ul> </li> </ul>
<p>○ 서울에 대한 자긍심과 애정을 가지고 봉사할 수 있는 공무원 선발을 위해 서울시만큼은 공무원 선발제도를 과감히 혁신할 필요가 있음. 또한 거주지제한, 쿼터제, 타 시도와 시험일을 동일하게 실시하는 것이 필요하며 세가지 중에 한가지라도 조속히 실행 하기 바람 (인사과, 인재개발원)</p>	<p><input type="checkbox"/> 추진상황 : 추진완료</p> <p><input type="checkbox"/> 추진내용</p> <ul style="list-style-type: none"> <li>○ 서울시는 단순 필기성적만 우수한 인재가 아닌 봉사·헌신·윤리·준법의식 등의 올바른 공직관과 서울시정에의 열정을 지닌 인재를 선발하고자 다양한 제도개선을 추진해오고 있음 <ul style="list-style-type: none"> <li>- 인적성검사 도입('13년)</li> <li>- 면접제도 강화('16년) <ul style="list-style-type: none"> <li>▶면접기법 다양화 : (7급) 집단토론 / (9급) 5분 스피치 도입</li> <li>▶면접시간 확대 : (7급)45→105분(+60분), (9급)15→40분(+25분)</li> </ul> </li> </ul> </li> <li>○ 또한, 중복합격으로 인한 임용포기자 방지 등을 위해 '19년도부터 타 시·도와 필기시험일자 동일 예정임 <ul style="list-style-type: none"> <li>- 사전공지 및 언론보도자료 배포 : '17.12.4.</li> </ul> </li> </ul> <p><input type="checkbox"/> 향후계획</p> <ul style="list-style-type: none"> <li>○ 면접시험시 인성검사 결과를 적극 활용 <ul style="list-style-type: none"> <li>- 면접위원에게 인성검사결과와 연계한 질문 제공 등 검사결과 활용도 제고</li> <li>- 가상 면접상황 실습 등 면접위원 사전교육 강화</li> </ul> </li> </ul>

시정 및 처리 요구사항	조치결과 및 향후추진계획
<p>○ 신규공무원 선발 위탁과 관련하여 지방공무원법에 따라 자치구에서 위탁비용을 징수하는 것을 검토 (인사과, 인재개발원)</p>	<p><input type="checkbox"/> 추진상황 : 검토중</p> <p><input type="checkbox"/> 추진내용</p> <ul style="list-style-type: none"> <li>○ 「지방공무원법」제32조에 따라 신규 임용시험 6·7급은 시·도인사위원회에서, 8·9급은 해당 지자체 인사위원회에서 실시하도록 되어 있음</li> <li>○ 8·9급은 필요시 시·도 인사위원회 위탁 가능하며, 비용부담은 협의하여 결정하도록 되어 있으나,</li> <li>○ ‘위탁시험의 비용부담’(지방공무원임용령 제42조제3항) 조항이 신설된 '74년 이후 40년 이상 비용을 징수하지 않았으며, 전라북도를 제외한 타 시·도의 경우에도 비용을 징수하지 않고 있음</li> <li>○ 또한 비용 징수를 위해서는 자치구별 채용위탁 수요를 특정해야 하는 바, 기술직 등 시·구 통합인사 대상 직렬의 경우에는 자치구별 인원을 특정하기 어려움</li> <li>○ 40년 이상 비용을 징수하지 않았던 사안이며, 비용징수의 실익이 크지 않을 것으로 보이는 바, 25개 전 자치구의 공감대 형성을 위한 논의가 필요할 것으로 보임</li> </ul>
<p>○ 직원휴식권 제도 이용실적을 보면 효용성이 별로 없는 것 같은데 개선책을 마련하기 바람. (인력개발과)</p>	<p><input type="checkbox"/> 추진상황 : 추진완료</p> <p><input type="checkbox"/> 추진내용(현황)</p> <ul style="list-style-type: none"> <li>○ 부속의원 방문직원 대부분은 휴식처방전 발급보다는 본인의 질병치료를 위하여 내원하고 있음 <ul style="list-style-type: none"> <li>※ 휴식처방전 발급현황 16명/17건 발급('16.4.~'18.6.)</li> </ul> </li> <li>○ 그리고 휴식처방으로 인한 병가시 동료직원(대직자)에 대한 미안함 등으로 소속부서 제출을 꺼려 처방전 발급을 기피하고 개인연가를 사용하는 경우가 대다수임</li> </ul> <p><input type="checkbox"/> 향후계획</p> <ul style="list-style-type: none"> <li>○ 과로직원에 대한 부서별 모니터링 및 부서장 책임하에 일과 가정이 양립될 수 있도록 조직문화개선에 최선을 다할 계획임 <ul style="list-style-type: none"> <li>- 초과근무 감축 및 연가 적극 활용, 유연근무 내실화</li> </ul> </li> <li>○ 아울러 격무·과로직원에 대해서는 부서장이 힐링 캠프, 힐링교육 등에 적극 추천하여 휴식을 장려할 계획임</li> </ul>

시정 및 처리 요구사항	조치결과 및 향후추진계획																		
<p>○ 특별조정교부금이 매년 하반기에 집중 교부되고 있는데, 이를 매월이나 분기별로 일정하게 교부하여 불용이나 이월하는 사례가 발생하지 않도록 하기 바람 (자치행정과)</p>	<p><input type="checkbox"/> 추진상황 : 추진완료</p> <p><input type="checkbox"/> 추진내용</p> <ul style="list-style-type: none"> <li>○ 특별조정교부금은 예기치 못한 사유 등으로 발생한 특별한 재정수요에 충족하는 재원의 성격상 월별 또는 분기별 일정하게 교부하는 것은 어려운 상황임</li> <li>○ 그러나 자치구의 재정여건과 특별한 재정수요를 고려, 상반기 중 집중 교부 될 수 있도록 추진하면서 하반기에는 불용이나 이월 방지를 위해 11월 전에 교부하도록 하겠음</li> </ul> <p><input type="checkbox"/> 향후계획</p> <ul style="list-style-type: none"> <li>○ 특별조정교부금 교부 : '18.2. ~ 11.</li> </ul>																		
<p>○ 자치구 자원봉사센터의 직원수가 행정안전부에서 제시하는 인력을 충족할 수 있도록 개선해야 함. (자원봉사센터)</p>	<p><input type="checkbox"/> 추진상황 : 추진완료</p> <p><input type="checkbox"/> 추진내용</p> <ul style="list-style-type: none"> <li>○ 자원봉사센터 상근인력 최저기준(6~10명) 충족 현황 (17.12. 말 기준)</li> </ul> <table border="1" data-bbox="638 1355 1444 1534"> <thead> <tr> <th rowspan="2">구 분</th> <th rowspan="2">총 계</th> <th rowspan="2">총 족</th> <th colspan="4">미 충 족</th> </tr> <tr> <th>소계</th> <th>1명</th> <th>2명</th> <th>3명</th> </tr> </thead> <tbody> <tr> <td>자치구</td> <td>25개구</td> <td>8개구</td> <td>17개구</td> <td>10개구</td> <td>6개구</td> <td>1개구</td> </tr> </tbody> </table> <p>※ 상근인력 최저기준 : 자치구 인구수고려 상근인력 산정 (인구수 20~35만 : 7명 / 35~50만 : 8명 / 50만 이상 : 10명이상)</p> <ul style="list-style-type: none"> <li>○ 상근인력 최저기준 미달 자치구 자원봉사센터 인력충원에 따른 관계자 의견수렴(논의) : '18.2. ~</li> <li>○ 서울시청년일자리사업과 연계하여 자치구 자원봉사센터 대상 청년코디네이터 파견('18.3 / 18개 자치구 18명)</li> <li>○ 정부합동평가 자원봉사활성화 평가분야내 지표 신설 협의('18.4~) - 상근인력, 운영예산 확보 등('19년 평가부터 적용)</li> </ul>	구 분	총 계	총 족	미 충 족				소계	1명	2명	3명	자치구	25개구	8개구	17개구	10개구	6개구	1개구
구 분	총 계				총 족	미 충 족													
		소계	1명	2명		3명													
자치구	25개구	8개구	17개구	10개구	6개구	1개구													

시정 및 처리 요구사항	조치결과 및 향후추진계획
<p>○ 등록 자원봉사자 대비 참여율이 낮은 것은 실적위주의 운영과 담당 공무원이 순환보직으로 업무의 연속성이 없기 때문임을 해결하기 위하여, 직영이 아닌 전문성 있는 기관에 위탁하는 방법으로 자원봉사를 활성화 할 수 있는 방안을 강구하기 바람 (자치행정과)</p>	<p><input type="checkbox"/> 추진상황 : 추진완료</p> <p><input type="checkbox"/> 추진내용</p> <ul style="list-style-type: none"> <li>○ 자치구 자원봉사센터의 위탁 또는 민영화 추진과 직원 전보인사는 자치구 소관사무임</li> </ul> <div style="border: 1px dotted black; padding: 5px; margin: 10px 0;"> <p>&lt;자치구 자원봉사센터 운영 현황&gt;</p> <ul style="list-style-type: none"> <li>▷ 직영 16, 위탁 8, 민영화 1(성동구, 비영리사단법인)</li> </ul> </div> <ul style="list-style-type: none"> <li>○ 자치구 자원봉사센터의 역량강화를 위해 신입센터장 교육 및 워크숍 개최(2회)</li> </ul> <p><input type="checkbox"/> 향후계획</p> <ul style="list-style-type: none"> <li>○ 자원봉사 활성화 유도 <ul style="list-style-type: none"> <li>- 자치구자원봉사센터의 민간위탁 또는 민영화를 위한 지원 사업 추진</li> <li>- 연속성 확보를 위해 담당공무원 장기근무 유도 자치구 요청</li> </ul> </li> </ul>
<p>○ 의회 업무보고시 보고 양식을 시스템화 하고, 고정화시키길 바람 (기획담당관)</p>	<p><input type="checkbox"/> 추진상황 : 추진완료</p> <p><input type="checkbox"/> 추진내용</p> <ul style="list-style-type: none"> <li>○ 실국별 의회 업무보고서 점진적 시스템화 추진 <ul style="list-style-type: none"> <li>- 기획조정실 상임위 업무보고 양식을 실국에 전파, 실국별 업무보고 보고서 사용하도록 권고('18.1.29.)</li> </ul> </li> <li>※ 시의회 업무보고는 실질적으로 통일되어 있음 <ul style="list-style-type: none"> <li>- 실국별로 디자인, 글꼴 등은 상이하나, 기본체계 및 내용 (일반현황-정책목표-주요사업 추진계획 등)은 유사</li> </ul> </li> </ul>

시정 및 처리 요구사항	조치결과 및 향후추진계획
<p>○ 서울시 조직문화 개선을 위해 직원 의견을 수렴하고, 불필요한 회의 줄이기, 불공평한 업무분장 시정, 업무별 인센티브 차별화 등 특단의 대책을 강구할 것. (기획담당관)</p>	<p><input type="checkbox"/> 추진상황 : 추진완료</p> <p><input type="checkbox"/> 추진내용</p> <ul style="list-style-type: none"> <li>○ 업무포털 내 자유게시판을 통한 의견수렴 : '17.9.~10월</li> <li>○ 조직문화 혁신대책 마련 관계회의 및 간담회 : '17.9.~10월 <ul style="list-style-type: none"> <li>- 직원정례조례, 직렬·직급별 소통간담회, 혁신대책 과제 발굴 회의 등 다수</li> </ul> </li> <li>○ 실행과제 보완 및 개선사항 직원의견 정리 : '18.1.</li> <li>○ 조직문화 혁신대책 실행과제 발표(8차) : '17.11.~'18.4 <ul style="list-style-type: none"> <li>- 3대분야(① 인사제도 개선, ② 업무부담완화,③ 직원사기 제고) 27개 실행과제 추진</li> <li>- 회의운영 및 보고방식 개선, 팀장 업무분장상 고유업무 부여, 신규직원 업무분장 운영기준 마련 등 기 시행</li> </ul> </li> <li>○ 조직문화 혁신 T/F 구성·운영(4회) : '18.3.~ <ul style="list-style-type: none"> <li>- 구성 : 세대공감위원회(직원), 전문가그룹, 노조 등</li> <li>- 회의 : 4회(월 1회)</li> <li>- 서울시 바람직한 조직문화상 정립, 신규과제 논의</li> </ul> </li> </ul> <p><input type="checkbox"/> 향후계획</p> <ul style="list-style-type: none"> <li>○ 실행과제 이행현황 모니터링 : '18년 하반기</li> </ul>
<p>○ 서울기록원 예산집행률이 저조한데 서울기록원 추진 경과사항, 민원처리 사례를 정리하여 상임위에 보고 바람. (서울기록원)</p>	<p><input type="checkbox"/> 추진상황 : 추진완료</p> <p><input type="checkbox"/> 추진내용</p> <ul style="list-style-type: none"> <li>○ 행정자치위원회 보고완료('17.11.23.)</li> </ul> <div style="border: 1px dashed black; padding: 5px; margin-top: 10px;"> <ul style="list-style-type: none"> <li>- 기본계획 및 변경계획의 수립경과, 자체평가 및 시사점</li> <li>- 예산 이월 현황, 예산집행 장애요인, 자체평가 및 시사점</li> <li>- 공사현장 분석, 사전대책 수립내용, 민원발생과 조치내역, 자체평가 및 시사점</li> </ul> </div>

시정 및 처리 요구사항	조치결과 및 향후추진계획
<p>○ 근무시간 외 택시이용과 관련하여 격무부서에서 이용하는 경우가 많은데 늦은 퇴근으로 인해 업무택시를 이용하는 사례가 없도록 할 것 (총무과)</p>	<p><input type="checkbox"/> 추진상황 : 추진완료</p> <p><input type="checkbox"/> 추진내용</p> <ul style="list-style-type: none"> <li>○ 긴급 시정현안 자료작성, 예산편성, 사건 사고 등 불가피하게 늦게 퇴근하는 경우에만 이용토록 실국 안내('18.1.)</li> </ul> <p><input type="checkbox"/> 향후계획</p> <ul style="list-style-type: none"> <li>○ 근무시간 외 업무택시 이용시 소명자료를 제출토록 하는 등 이용의 투명성 확보와 직원들이 늦게 퇴근하는 일이 없도록 지속 모니터링 해 나가겠음(월 1회)</li> </ul>
<p>○ 법정단체(새마을회 등) 보조금 지원 시 지도감독을 철저히 할 것 (자치행정과)</p>	<p><input type="checkbox"/> 추진상황 : 추진완료</p> <p><input type="checkbox"/> 추진내용</p> <ul style="list-style-type: none"> <li>○ 법정단체에 지원되는 보조금의 사업목적에 적합하게 집행될 수 있도록 회계처리 담당자 교육 및 단체의 자독·감독을 매년 실시하고 있음 <ul style="list-style-type: none"> <li>- '15·'16년도 보조금 사용내역 정산·점검 : '16.2./'17.2.</li> <li>- 회계교육을 통한 관리·감독 실시 : '17.3., 후생동강당</li> <li>- 2017년 단체별 보조금 약정체결 시 카드사용 원칙 명시</li> <li>- 보조금 집행 투명성 확보를 위한 단체별 현장 관리·감독 실시 <ul style="list-style-type: none"> <li>▷ 추진기간 : '16. 11. / '17. 6.~7. / '17. 12.</li> </ul> </li> <li>- '18년 보조금 협약체결 전 회계교육 실시 : '18. 3.</li> </ul> </li> </ul> <p><input type="checkbox"/> 향후계획</p> <ul style="list-style-type: none"> <li>○ '18년 보조금 집행 현장 점검 및 교육실시 : 상·하반기 2회</li> </ul>

시정 및 처리 요구사항	조치결과 및 향후추진계획																										
<p>○ 일반직공무원과 임기제공무원 간 출산휴가, 육아휴직 등 사용일수에 큰 차이가 있는데 일반직공무원과의 차별을 없애는 것에 대해 '18년 업무보고 때 보고 바람 (인사과)</p>	<p><input type="checkbox"/> 추진상황 : 추진완료</p> <p><input type="checkbox"/> 추진내용</p> <ul style="list-style-type: none"> <li>○ 임기제공무원과 일반직공무원 간 출산휴가는 법정 사용일수인 90일로 동일하나, 육아휴직은 일반직공무원에 보다 적게 사용하고 있음</li> </ul> <p style="text-align: right;">※ 육아휴직 현황 (18.6.30. 기준)</p> <table border="1" data-bbox="576 705 1428 909"> <thead> <tr> <th rowspan="2">연도</th> <th colspan="4">임기제</th> <th colspan="4">일반직</th> </tr> <tr> <th>대상자</th> <th>휴직자</th> <th>평균 사용일수</th> <th>휴직률</th> <th>대상자</th> <th>휴직자</th> <th>평균 사용일수</th> <th>휴직률</th> </tr> </thead> <tbody> <tr> <td>2018</td> <td>313</td> <td>29</td> <td>8개월</td> <td>9.26%</td> <td>1655</td> <td>164</td> <td>9개월</td> <td>9.9%</td> </tr> </tbody> </table> <ul style="list-style-type: none"> <li>○ 임기제공무원도 일반 공무원과 같이 약정기간 내에서 자녀 1인당 최대 3년 이내 육아휴직 사용이 가능하고 근무기간의 연장이 필요하다고 인정되는 경우, 휴직 중에도 총 5년의 범위 안에서 기간연장 할 수 있음</li> <li>※ 근거 : 지방공무원 임용령 제21조의4(임기제공무원의 근무기간)</li> <li>○ 임기제공무원 출산·양육권 보장을 위해 육아휴직 사용에 제약 요소로 작용되는 지방공무원법 제63조 개정 요청 (17. 10.) <ul style="list-style-type: none"> <li>- 지방공무원법 개정 건의의(17.10.16./18. 2. 8. /3.13.) : 잔여임기 6개월 미만 임기제공무원 육아휴직 제한 규정 삭제</li> <li>※ 국가공무원법은 개정 진행 중(17.12.26. 입법예고 → 국회 계류중)이며, 지방공무원법도 개정을 위해 행정안전부 지속 건의중</li> </ul> </li> </ul> <p><input type="checkbox"/> 향후계획</p> <ul style="list-style-type: none"> <li>○ 행정안전부에 지속적인 지방공무원법 개정 건의를 통해 임기제공무원과 일반직공무원간의 차별요소를 없앨 수 있도록 최선을 다하겠음</li> </ul>	연도	임기제				일반직				대상자	휴직자	평균 사용일수	휴직률	대상자	휴직자	평균 사용일수	휴직률	2018	313	29	8개월	9.26%	1655	164	9개월	9.9%
연도	임기제				일반직																						
	대상자	휴직자	평균 사용일수	휴직률	대상자	휴직자	평균 사용일수	휴직률																			
2018	313	29	8개월	9.26%	1655	164	9개월	9.9%																			

시정 및 처리 요구사항	조치결과 및 향후추진계획
<p>○ 장기국외훈련의 경우 임기제공무원의 경우에는 대상이 되지 않는데, 일반직공무원과의 차별을 없애는 것에 대해 '18년 업무보고때 보고 바람. (인력개발과)</p>	<p><input type="checkbox"/> 추진상황 : 추진완료</p> <p><input type="checkbox"/> 추진내용</p> <ul style="list-style-type: none"> <li>○ 법령에 의거 임기제공무원의 장기국외훈련은 6개월 이내 단기국외훈련 가능 <ul style="list-style-type: none"> <li>※ 임기제공무원 단기국외훈련 실시 중 <ul style="list-style-type: none"> <li>- 도시공간개선단 임기제 지방시설주사 정○○, 런던대( '17.12.31.~'18.5.28.)</li> </ul> </li> </ul> </li> </ul> <p><b>【 관련 규정 】</b></p> <ul style="list-style-type: none"> <li>▷ 지방공무원 임용령 제21조6(임기제공무원의 국외훈련) <ul style="list-style-type: none"> <li>- '국외훈련 후 1년 이상 근무할 것이 예정되는 사람'에 한해 필요한 경우 6개월 이내 허가 가능</li> </ul> </li> <li>▷ 지방공무원 교육훈련법 시행령 제34조(의무복무) <ul style="list-style-type: none"> <li>- 교육훈련 기간의 2배에 해당하는 기간을 교육훈련 분야와 관련된 직무에 의무복무</li> </ul> </li> </ul>
<p>○ 서울특별시 자원봉사센터 사단법인을 재단법인으로 변경하는 것에 대해 적극 검토 바람 (자치행정과)</p>	<p><input type="checkbox"/> 추진상황 : 추진중</p> <p><input type="checkbox"/> 추진내용</p> <ul style="list-style-type: none"> <li>○ 자원봉사센터를 현재의 사단법인 ⇒ 재단법인으로 전환 할 경우 사단법인의 장점인 자율성과 독립성이 후퇴하게 되어 신중한 검토가 필요함 <ul style="list-style-type: none"> <li>- 재단법인 전환 사유 : 서울시 출연기관에서 제외</li> </ul> </li> <li>○ 다만, 출연기관 재지정 요구는 이전의 출연기관 지위를 회복시키는 것으로 관련 법령의 범위 내에서 추진할 예정임. <ul style="list-style-type: none"> <li>- 행정안전부 질의 결과 '사단법인'도 해당 지방자치단체의 출연기관지정 가능하다는 답변 (※ 해당 지방자치단체 재량행위 '18.06.29.)</li> </ul> </li> </ul> <div style="border: 1px solid black; padding: 5px; margin: 10px 0;"> <p>◆ 질의내용</p> <ul style="list-style-type: none"> <li>○ 지방자치단체에서 "지방출자출연법"이 아닌 개별 법령 및 조례에 의거 설치한 민법상 사단법인이 해당 지방자치단체의 '출연기관'이 될 수 있는지 여부</li> <li>○ 지방자치단체 조례에서 정하는 '출연기관'범위에 "지방재정법"등 다른 개별 법령에서 인정하는 출연기관도 포함 가능한지 여부</li> </ul> <p>◆ 회신내용</p> <ul style="list-style-type: none"> <li>○ '지방출자출연법'이 아닌 개별 법령 조례에 의거 설치한 민법상 사단법인은 '지방출자출연법'제2조의 규정에 따라 '지방출자출연법' 적용이 배제되므로 '지방출자출연법'상의 출연기관에는 해당되지 않고, 개별 법령에 따른 출연기관에 해당됨</li> <li>○ 지방자치단체 조례에서 정하는 '출연기관'범위에 개별 법령에서 따라 출연기관이 포함되는 여부는 해당 조례의 근거 법률이나 규정에 따라 적용범위가 달라질 수 있으므로 해당 지방자치단체가 조례 규정을 통하여 결정</li> </ul> </div> <p><input type="checkbox"/> 향후계획</p> <ul style="list-style-type: none"> <li>○ "서울특별시 출자·출연기관 기관의 운영에 관한 조례" 및 "지방출자출연법"개정 협의 : 2018. 8월 ~ 12월 <ul style="list-style-type: none"> <li>※ 자원봉사센터를 서울시 출연기관에 포함하도록 추진</li> </ul> </li> </ul>



시정 및 처리 요구사항	조치결과 및 향후추진계획																												
<p>○ 아동·청소년은 법령에 따라 정의가 다 다르며 아동은 여성가족정책실, 청소년은 평생교육국 소관으로 분리되어서 관리하고 있음. 아동·청소년을 통합 관리 할 수 있도록 내년 조직 개편 시 일원화시킬 수 있도록 조치할 것. (조직담당관)</p>	<p><input type="checkbox"/> 추진상황 : 검토중</p> <p><input type="checkbox"/> 검토내용</p> <ul style="list-style-type: none"> <li>○ 여성가족정책실 아동청소년담당관은 가족정책 추진체계 및 교육지원업무 일원화를 위해 아동복지업무와 청소년 지원업무 추진부서가 분리되었음 <ul style="list-style-type: none"> <li>- 아동복지업무 : 여성가족정책실 가족담당관</li> <li>- 청소년지원업무 : 평생교육국 청소년정책과</li> </ul> </li> <li>○ 이는 기능별 유사성을 고려하여 조직개편 한 것임 <ul style="list-style-type: none"> <li>- 아동복지업무는 아동학대 예방, 영유아 통합지원, 한부모가족 지원 등 가족정책과 연계성이 높음</li> <li>- 청소년지원업무는 학교 내외의 다양한 교육지원, 학교폭력 예방지원 등 교육청 협력사항이 많음</li> </ul> </li> <li>○ 정책환경 변화, 업무 연계성, 전문가 자문 등을 바탕으로 효율적인 방안을 검토중임</li> </ul>																												
<p>○ 서울시 산하 공기업의 남성육아휴직률이 저조함. 남성육아휴직률을 높일 수 있는 지속적인 분위기 조성 노력이 필요 (공기업담당관, 인사과)</p>	<p><input type="checkbox"/> 추진상황 : 추진완료</p> <p><input type="checkbox"/> 추진내용</p> <ul style="list-style-type: none"> <li>○ 산하공기업 남성육아휴직률 향상을 위한 협조 공문 발송 [공기업담당관-1017('18.1.23.)] <ul style="list-style-type: none"> <li>- 법적으로 보장된 육아휴직제도를 여성뿐만 아니라 남성도 적극 활용토록 협조 요청</li> </ul> </li> <li>○ 서울시 남성공무원 육아휴직 실적('17.12. 기준) <ul style="list-style-type: none"> <li>- 남성휴직인원 : '14년 22명 → '17년 45명(23명 증)</li> <li>- 남성휴직비율 증가 : '14년 7.8% → '17년 16%</li> </ul> </li> </ul> <table border="1" data-bbox="644 1556 1426 1765"> <thead> <tr> <th rowspan="2">구 분</th> <th colspan="3">육아휴직자 수</th> <th rowspan="2">남성 비율(b/a)</th> </tr> <tr> <th>전체(a)</th> <th>남성(b)</th> <th>여성</th> </tr> </thead> <tbody> <tr> <td>2017년</td> <td>281</td> <td>45</td> <td>236</td> <td>16.0</td> </tr> <tr> <td>2016년</td> <td>278</td> <td>32</td> <td>246</td> <td>11.6</td> </tr> <tr> <td>2015년</td> <td>255</td> <td>36</td> <td>219</td> <td>14.1</td> </tr> <tr> <td>2014년</td> <td>249</td> <td>22</td> <td>227</td> <td>7.8</td> </tr> </tbody> </table> <p><input type="checkbox"/> 향후계획</p> <ul style="list-style-type: none"> <li>○ 산하기관의 성별 육아휴직제도 활용률에 대해 지속적인 모니터링 실시</li> <li>○ 남성공무원 육아휴직 활성화를 위하여 기간제근로자, 한시 임기제 등 대체인력 지원과 인사상 불이익 금지원칙 준수</li> </ul>	구 분	육아휴직자 수			남성 비율(b/a)	전체(a)	남성(b)	여성	2017년	281	45	236	16.0	2016년	278	32	246	11.6	2015년	255	36	219	14.1	2014년	249	22	227	7.8
구 분	육아휴직자 수			남성 비율(b/a)																									
	전체(a)	남성(b)	여성																										
2017년	281	45	236	16.0																									
2016년	278	32	246	11.6																									
2015년	255	36	219	14.1																									
2014년	249	22	227	7.8																									

시정 및 처리 요구사항	조치결과 및 향후추진계획																																							
<p>○ 서울시 공무차량이 교통법규를 189회 위반하였는데 공무차량 관련 교육이 필요하다고 생각함, 철저히 보완할 것 (총무과)</p>	<p><input type="checkbox"/> 추진상황 : 추진완료</p> <p><input type="checkbox"/> 추진내용(현황)</p> <ul style="list-style-type: none"> <li>○ 차량운전자에 대한 법규 및 안전운행교육 실시 <ul style="list-style-type: none"> <li>- 일 시 : '18.4.11.(수) 15~17시</li> <li>- 장 소 : 서소문청사 1동 13층 대회의실</li> <li>- 대 상 : 사업부서 및 각 사업소</li> <li>- 내 용 : 교통법규위반 방지 자체교육 실시 등</li> <li>※ 근 거 : 총무과-41305 ('17.11.23.)</li> <li>※ 공용차량 교통법규위반 과태료 납부 현황</li> </ul> </li> </ul> <table border="1" data-bbox="596 904 1444 1223"> <thead> <tr> <th colspan="2">구 분</th> <th>계</th> <th>2015년</th> <th>2016년</th> <th>2017년</th> </tr> </thead> <tbody> <tr> <td rowspan="2">계</td> <td>건수</td> <td>189</td> <td>78</td> <td>62</td> <td>49</td> </tr> <tr> <td>금액</td> <td>10,520</td> <td>4,500</td> <td>3,636</td> <td>2,384</td> </tr> <tr> <td rowspan="2">실국별</td> <td>건수</td> <td>91</td> <td>42</td> <td>33</td> <td>16</td> </tr> <tr> <td>금액</td> <td>5,134</td> <td>2,274</td> <td>2,020</td> <td>840</td> </tr> <tr> <td rowspan="2">본부및사업소</td> <td>건수</td> <td>98</td> <td>36</td> <td>29</td> <td>33</td> </tr> <tr> <td>금액</td> <td>5,386</td> <td>2,226</td> <td>1,616</td> <td>1,544</td> </tr> </tbody> </table> <p><input type="checkbox"/> 향후계획</p> <ul style="list-style-type: none"> <li>○ 상시 운전직 직원(매월)과 일시적으로 운전하는 직원(배차시)에 대해서도 사전에 법규 및 안전운전 교육을 실시하여 법규위반 건수를 줄여 나가는 등 공용차량 관리에 최선을 다하겠음</li> </ul>	구 분		계	2015년	2016년	2017년	계	건수	189	78	62	49	금액	10,520	4,500	3,636	2,384	실국별	건수	91	42	33	16	금액	5,134	2,274	2,020	840	본부및사업소	건수	98	36	29	33	금액	5,386	2,226	1,616	1,544
구 분		계	2015년	2016년	2017년																																			
계	건수	189	78	62	49																																			
	금액	10,520	4,500	3,636	2,384																																			
실국별	건수	91	42	33	16																																			
	금액	5,134	2,274	2,020	840																																			
본부및사업소	건수	98	36	29	33																																			
	금액	5,386	2,226	1,616	1,544																																			

시정 및 처리 요구사항	조치결과 및 향후추진계획
<p>○ 342대의 찾동이 차량에 대한 책임보험만 가입하고 종합보험은 가입되지 않아 해당 차량을 활용하지 않는 경우가 있는데 개선할 것 (자치행정과)</p>	<p><input type="checkbox"/> 추진상황 : 추진완료</p> <p><input type="checkbox"/> 추진내용</p> <ul style="list-style-type: none"> <li>○ ‘찾동이 차량’ 보험가입내역 전수조사(’17.11.6.~8.) 결과 <ul style="list-style-type: none"> <li>- 1개 자치구 일부 동을 제외한 23개 자치구의 동주민센터 차량 종합보험 가입완료 확인</li> <li>- 전 자치구에 찾동이 종합보험 필수가입, 대물보상 담보금액 현실화, 연령특약 조정 등을 통해 방문복지 사업이 안전하게 이루어질 수 있도록 공문 시행 및 독려</li> </ul> </li> <li>○ 찾·동 시행 24개 구 차량 종합보험 가입완료 확인 : ’17.11.22.</li> <li>○ ’18년 찾동이 전 차량 종합보험 재가입완료 확인 : ’18. 2.</li> </ul> <p><input type="checkbox"/> 향후계획</p> <ul style="list-style-type: none"> <li>○ 4단계 60개동 추가 배치(’18.7월 배치 예정) 차량 종합보험 가입여부확인 : ’18. 8.</li> </ul>
<p>○ 북한이탈주민지역협의회에 북한이탈주민을 실질적으로 대변할 수 있도록 북한이탈주민이 협의회에 포함될 수 있도록 조치할 것 (자치행정과)</p>	<p><input type="checkbox"/> 추진상황 : 추진완료</p> <p><input type="checkbox"/> 추진내용</p> <ul style="list-style-type: none"> <li>○ ‘서울시 북한이탈주민 지역협의회’는 북한이탈주민 위원을 기 위촉함(외부위원 15명 중 1명)</li> <li>○ 자치구의 경우 20개구에서 북한이탈주민 지역협의회를 운영중에 있으며 그 중 성동구·동대문구 등 5개구에서 북한이탈주민위원을 기 위촉하였음 <ul style="list-style-type: none"> <li>※ 탈북민 위원 위촉 : 5개구(성동, 동대문, 노원, 양천, 동작)</li> <li>※ 지역협의회 미구성 : 5개구(종로, 중구, 용산, 광진, 도봉)</li> </ul> </li> </ul> <p><input type="checkbox"/> 향후계획</p> <ul style="list-style-type: none"> <li>○ 시 지역협의회는 ’18년 말에 위원임기가 만료 되므로 ’19년 활동할 신규 위원 위촉시 북한이탈주민 위원을 새로 위촉할 예정임 <ul style="list-style-type: none"> <li>※ 자치구 운영 지역협의회로 북한이탈주민 위원 미위촉 자치구(15개구)는 향후 지역협의회 위원 재구성시 추가 위촉할 수 있도록 지속 독려</li> </ul> </li> </ul>

시정 및 처리 요구사항	조치결과 및 향후추진계획																												
<p>○ 최근 서울시청 조직의 인사 행정 실패와 관련하여 임기제 공무원 채용을 축소할 것 (인사과)</p>	<p><input type="checkbox"/> 추진상황 : 추진중</p> <p><input type="checkbox"/> 추진내용</p> <ul style="list-style-type: none"> <li>○ 다양하고 복잡해진 행정수요에 걸맞은 행정서비스 제공 및 행정의 전문성 강화를 위하여 임기제공무원을 채용하고 있음.</li> </ul> <table border="1" data-bbox="603 526 1433 705"> <thead> <tr> <th>구 분</th> <th>2018.6</th> <th>2017</th> <th>2016</th> <th>2015</th> <th>2014</th> <th>2013</th> </tr> </thead> <tbody> <tr> <td>합계</td> <td>223</td> <td>225</td> <td>215</td> <td>208</td> <td>181</td> <td>170</td> </tr> <tr> <td>4급이상</td> <td>38</td> <td>42</td> <td>48</td> <td>45</td> <td>33</td> <td>24</td> </tr> <tr> <td>5급</td> <td>185</td> <td>183</td> <td>167</td> <td>163</td> <td>148</td> <td>146</td> </tr> </tbody> </table> <ul style="list-style-type: none"> <li>○ 개방형직위의 경우, 사전에 직위지정 필요성에 대한 충분한 검토 후 주관부서 의견조회 및 인사위원회 심의·의결을 거쳐 지정하고 있으며,</li> <li>○ 각 실·국의 임기제공무원 정원신설 및 정원연장(5년 기간 만료 후)의 경우, 조직담당관의 채용타당성 검토절차를 거쳐, 인사위원회의 심의·의결을 받고 있음</li> </ul> <p><input type="checkbox"/> 향후계획</p> <ul style="list-style-type: none"> <li>○ 정원 관리부서인 조직담당관과 협의하여 개방형직위 지정 및 임기제공무원의 정원 신설(연장)에 대한 채용타당성을 면밀히 검토하여 필요한 분야에 제한적으로 채용해 나가겠음.</li> </ul>	구 분	2018.6	2017	2016	2015	2014	2013	합계	223	225	215	208	181	170	4급이상	38	42	48	45	33	24	5급	185	183	167	163	148	146
구 분	2018.6	2017	2016	2015	2014	2013																							
합계	223	225	215	208	181	170																							
4급이상	38	42	48	45	33	24																							
5급	185	183	167	163	148	146																							
<p>○ 민간전문가 활용 및 위촉과 관련하여, 자문관, MP 등의 활용실태를 파악하고 관리하여 그 문제점에 대한 대책을 수립할 것 (기획담당관)</p>	<p><input type="checkbox"/> 추진상황 : 추진완료</p> <p><input type="checkbox"/> 추진내용</p> <ul style="list-style-type: none"> <li>○ 민간전문가(자문관·MP 등) 제도 운영 개선 대책 발표('17.12.15.) <ul style="list-style-type: none"> <li>- 민간전문가 운영 관련 지침 준수 여부 일제 점검 및 정례시행 <ul style="list-style-type: none"> <li>▶ 전 실·국의 민간전문가 운영에 대해 「서울시 민간전문가 운영 지침」 준수여부를 일제점검, 미준수 사항 보완 및 개선 조치</li> <li>▶ 주 점검대상 : 근무일지, 보수 및 수당지급, 위촉절차 등</li> </ul> </li> <li>- 민간전문가 책임 이행 모니터링 및 의견조회 정기적 시행 <ul style="list-style-type: none"> <li>▶ 민간전문가 책임이행 등의 모니터링, 유관부서 및 직원 평판조회를 통해 민간전문가 재위촉·해촉 여부의 판단근거로 활용(조사담당관)</li> <li>▶ 평판조회 내용 : 담당공무원과 원활한 협력체계, 품위·청렴분야 등</li> </ul> </li> </ul> </li> </ul>																												

시정 및 처리 요구사항	조치결과 및 향후추진계획
<p>○ 행정국의 인권교육 이수가 매우 저조한 바, 적극적인 이수를 하도록 조치 (총무과)</p>	<p><input type="checkbox"/> 추진상황 : 추진완료</p> <p><input type="checkbox"/> 추진내용</p> <ul style="list-style-type: none"> <li>○ 행정국의 경우 방호직, 공공안전관 등 현장업무를 추진하는 직원이 다수 근무중으로 교육 이수 등에 어려움이 있음 <ul style="list-style-type: none"> <li>※ '17년 인권교육 이수율 : 69%(대상자 389명, 이수자 270명)</li> </ul> </li> <li>○ 다만, 인권교육은 연 1회 이상 이수해야 하는 교육으로, 부서별 교육이수율 관리 등을 통해 전 직원이 교육 이수 할 수 있도록 하겠음</li> </ul> <p><input type="checkbox"/> 향후계획</p> <ul style="list-style-type: none"> <li>○ 2018년 인권교육 일정에 따라 행정국 전 직원이 전원 100% 교육 이수하도록 최선을 다하겠음</li> </ul>

# 건의 사항

건의 사항	조치 결과																																																																																																																																																																																			
<p>○ 여성공무원 승진 비율이 낮음. 여성들이 승진에 있어서 차별받는 사회가 되지 않도록 노력할 것 (인사과)</p>	<p><input type="checkbox"/> 추진상황 : 추진완료</p> <p><input type="checkbox"/> 추진내용</p> <ul style="list-style-type: none"> <li>○ '12년 승진전보기준선정위원회 개최 이래 5급 이하 승진 심사기준에 우수 여성에 대한 우선승진 배려 조항유지(적용)             <ul style="list-style-type: none"> <li>- “경합일 경우 현부서 및 당해직급에서 장기 재직한 직무역량 우수자, 여성, 고연령자, 다면평가우수자를 함께 고려한다”</li> </ul> </li> <li>○ 5급이상 여성관리자 비율 매년 증가추세(서울시 17개시·도 중 1위)             <ul style="list-style-type: none"> <li>- '14년 19.4%→'15년 20.3%→'16년 20.8%→'17년 21.8%</li> <li>※ '17년 행안부에서 제시한 5급이상 여성공무원 임용목표인 21.1% 초과달성</li> </ul> </li> </ul> <p>〈 시도별 5급이상 여성관리자 비율 〉</p> <table border="1" data-bbox="549 931 1439 1563"> <thead> <tr> <th rowspan="2">구 분</th> <th colspan="2">임용실적</th> <th colspan="6">연도별 임용목표(행정안전부 제시안)</th> </tr> <tr> <th>2015년</th> <th>2016년</th> <th>2017년</th> <th>2018년</th> <th>2019년</th> <th>2020년</th> <th>2021년</th> <th>2022년</th> </tr> </thead> <tbody> <tr><td>총괄</td><td>11.6</td><td>12.1</td><td>13.0</td><td>13.9</td><td>15.9</td><td>16.8</td><td>18.6</td><td>20.0</td></tr> <tr><td>서울</td><td>20.3</td><td>20.8</td><td>21.1</td><td>21.9</td><td>23.8</td><td>24.6</td><td>26.3</td><td>27.6</td></tr> <tr><td>부산</td><td>14.0</td><td>14.7</td><td>15.8</td><td>16.9</td><td>19.1</td><td>20.2</td><td>22.2</td><td>23.8</td></tr> <tr><td>대구</td><td>12.3</td><td>12.6</td><td>13.3</td><td>14.0</td><td>15.8</td><td>16.5</td><td>18.1</td><td>19.3</td></tr> <tr><td>인천</td><td>12.4</td><td>12.5</td><td>13.2</td><td>13.9</td><td>15.7</td><td>16.4</td><td>18.0</td><td>19.2</td></tr> <tr><td>광주</td><td>13.2</td><td>15.3</td><td>15.8</td><td>16.3</td><td>17.9</td><td>18.4</td><td>19.8</td><td>20.8</td></tr> <tr><td>대전</td><td>14.2</td><td>14.6</td><td>15.5</td><td>16.4</td><td>18.4</td><td>19.3</td><td>21.1</td><td>22.5</td></tr> <tr><td>울산</td><td>9.1</td><td>11.0</td><td>11.9</td><td>12.8</td><td>14.8</td><td>15.7</td><td>17.5</td><td>18.9</td></tr> <tr><td>세종</td><td>12.7</td><td>12.9</td><td>13.7</td><td>14.5</td><td>16.4</td><td>17.2</td><td>18.9</td><td>20.2</td></tr> <tr><td>경기</td><td>11.8</td><td>12.2</td><td>12.8</td><td>13.4</td><td>15.1</td><td>15.7</td><td>17.2</td><td>18.3</td></tr> <tr><td>강원</td><td>8.0</td><td>8.5</td><td>9.5</td><td>10.5</td><td>12.6</td><td>13.6</td><td>15.5</td><td>17.0</td></tr> <tr><td>충북</td><td>8.8</td><td>9.3</td><td>10.6</td><td>11.9</td><td>14.3</td><td>15.6</td><td>17.8</td><td>19.6</td></tr> <tr><td>충남</td><td>6.3</td><td>6.5</td><td>7.2</td><td>7.9</td><td>9.7</td><td>10.4</td><td>12.0</td><td>13.2</td></tr> <tr><td>전북</td><td>9.0</td><td>8.8</td><td>9.6</td><td>10.4</td><td>12.3</td><td>13.1</td><td>14.8</td><td>16.1</td></tr> <tr><td>전남</td><td>7.8</td><td>8.0</td><td>9.0</td><td>10.0</td><td>12.1</td><td>13.1</td><td>15.0</td><td>16.5</td></tr> <tr><td>경북</td><td>6.9</td><td>7.2</td><td>7.9</td><td>8.6</td><td>10.4</td><td>11.1</td><td>12.7</td><td>13.9</td></tr> <tr><td>경남</td><td>7.7</td><td>8.5</td><td>9.6</td><td>10.7</td><td>12.9</td><td>14.0</td><td>16.0</td><td>17.6</td></tr> <tr><td>제주</td><td>12.6</td><td>13.1</td><td>14.0</td><td>14.9</td><td>16.9</td><td>17.8</td><td>19.6</td><td>21.0</td></tr> </tbody> </table> <p><input type="checkbox"/> 향후계획</p> <ul style="list-style-type: none"> <li>○ 행정안전부의 5급이상 여성공무원 임용목표를 지속 달성 ('18년도 서울시 목표는 21.9%)</li> <li>○ 5급으로의 승진선발 시 여성비율 지속 확대</li> <li>○ 4급 이상 승진심사시에도 우수한 여성공무원을 우대</li> <li>○ 여성관리자 비율 확대 기반조성을 위한 '양성평등 인사제도' 시행             <ul style="list-style-type: none"> <li>▶ '18.6.30기준, 4급 이상 56개 개방형 직위 중에 여성관리자는 16명(28.6%)</li> <li>▶ '18.6.30기준, 5급 이상 임기제 392명중 여성관리자 178명(45.4%)</li> </ul> </li> </ul>	구 분	임용실적		연도별 임용목표(행정안전부 제시안)						2015년	2016년	2017년	2018년	2019년	2020년	2021년	2022년	총괄	11.6	12.1	13.0	13.9	15.9	16.8	18.6	20.0	서울	20.3	20.8	21.1	21.9	23.8	24.6	26.3	27.6	부산	14.0	14.7	15.8	16.9	19.1	20.2	22.2	23.8	대구	12.3	12.6	13.3	14.0	15.8	16.5	18.1	19.3	인천	12.4	12.5	13.2	13.9	15.7	16.4	18.0	19.2	광주	13.2	15.3	15.8	16.3	17.9	18.4	19.8	20.8	대전	14.2	14.6	15.5	16.4	18.4	19.3	21.1	22.5	울산	9.1	11.0	11.9	12.8	14.8	15.7	17.5	18.9	세종	12.7	12.9	13.7	14.5	16.4	17.2	18.9	20.2	경기	11.8	12.2	12.8	13.4	15.1	15.7	17.2	18.3	강원	8.0	8.5	9.5	10.5	12.6	13.6	15.5	17.0	충북	8.8	9.3	10.6	11.9	14.3	15.6	17.8	19.6	충남	6.3	6.5	7.2	7.9	9.7	10.4	12.0	13.2	전북	9.0	8.8	9.6	10.4	12.3	13.1	14.8	16.1	전남	7.8	8.0	9.0	10.0	12.1	13.1	15.0	16.5	경북	6.9	7.2	7.9	8.6	10.4	11.1	12.7	13.9	경남	7.7	8.5	9.6	10.7	12.9	14.0	16.0	17.6	제주	12.6	13.1	14.0	14.9	16.9	17.8	19.6	21.0
구 분	임용실적		연도별 임용목표(행정안전부 제시안)																																																																																																																																																																																	
	2015년	2016년	2017년	2018년	2019년	2020년	2021년	2022년																																																																																																																																																																												
총괄	11.6	12.1	13.0	13.9	15.9	16.8	18.6	20.0																																																																																																																																																																												
서울	20.3	20.8	21.1	21.9	23.8	24.6	26.3	27.6																																																																																																																																																																												
부산	14.0	14.7	15.8	16.9	19.1	20.2	22.2	23.8																																																																																																																																																																												
대구	12.3	12.6	13.3	14.0	15.8	16.5	18.1	19.3																																																																																																																																																																												
인천	12.4	12.5	13.2	13.9	15.7	16.4	18.0	19.2																																																																																																																																																																												
광주	13.2	15.3	15.8	16.3	17.9	18.4	19.8	20.8																																																																																																																																																																												
대전	14.2	14.6	15.5	16.4	18.4	19.3	21.1	22.5																																																																																																																																																																												
울산	9.1	11.0	11.9	12.8	14.8	15.7	17.5	18.9																																																																																																																																																																												
세종	12.7	12.9	13.7	14.5	16.4	17.2	18.9	20.2																																																																																																																																																																												
경기	11.8	12.2	12.8	13.4	15.1	15.7	17.2	18.3																																																																																																																																																																												
강원	8.0	8.5	9.5	10.5	12.6	13.6	15.5	17.0																																																																																																																																																																												
충북	8.8	9.3	10.6	11.9	14.3	15.6	17.8	19.6																																																																																																																																																																												
충남	6.3	6.5	7.2	7.9	9.7	10.4	12.0	13.2																																																																																																																																																																												
전북	9.0	8.8	9.6	10.4	12.3	13.1	14.8	16.1																																																																																																																																																																												
전남	7.8	8.0	9.0	10.0	12.1	13.1	15.0	16.5																																																																																																																																																																												
경북	6.9	7.2	7.9	8.6	10.4	11.1	12.7	13.9																																																																																																																																																																												
경남	7.7	8.5	9.6	10.7	12.9	14.0	16.0	17.6																																																																																																																																																																												
제주	12.6	13.1	14.0	14.9	16.9	17.8	19.6	21.0																																																																																																																																																																												

건의사항	조치결과																																	
<p>○ 남성공무원도 공평하게 육아휴직을 할 수 있도록 노력 바람 (인사과)</p>	<p><input type="checkbox"/> 추진상황 : 추진완료</p> <p><input type="checkbox"/> 추진내용</p> <p>○ '18년 6월 현재 남성 육아휴직자 수는 22명이며, 일-가정 양립 분위기에 따라 남성 육아휴직은 증가할 것으로 예상됨</p> <p>※ 육아휴직 실적 (’18.6.30.기준)</p> <table border="1" data-bbox="592 656 1433 862"> <thead> <tr> <th rowspan="2">구분</th> <th rowspan="2">육아휴직 대상 (육아휴직률)</th> <th colspan="3">육아휴직 신청자 수</th> <th rowspan="2">남성 비율(b/a)</th> </tr> <tr> <th>전체(a)</th> <th>남성(b)</th> <th>여성</th> </tr> </thead> <tbody> <tr> <td>2018년</td> <td>1,966 (7.2%)</td> <td>142</td> <td>22</td> <td>120</td> <td>15.5%</td> </tr> <tr> <td>2017년</td> <td>2,056 (12.8%)</td> <td>263</td> <td>44</td> <td>219</td> <td>16.7%</td> </tr> <tr> <td>2016년</td> <td>2,108 (11.7%)</td> <td>247</td> <td>31</td> <td>216</td> <td>12.6%</td> </tr> <tr> <td>2015년</td> <td>2,127 (11.2%)</td> <td>238</td> <td>36</td> <td>202</td> <td>15.2%</td> </tr> </tbody> </table> <p>※ '18.6.30.기준 '18년도에 육아휴직을 활용하였거나 활용중인 공무원은 총 422명으로, 이 경우 육아휴직률 21.5%</p> <p>○ 육아휴직으로 인한 결원은 매년 상·하반기 정기인사 시 충원하는 것을 원칙으로 하며, 일부 충원이 어려운 기술직, 연구직 등 전문분야의 경우 기간제근로자나 한시임기제공무원 등 대체인력을 활용하고 있음</p> <p>○ 향후에도 대체인력을 적시에 충원 배치하여 육아휴직 및 출산 휴가자에 대한 업무공백을 최소화하고, 행정의 연속성 확보 및 일과 가정이 양립 가능한 조직문화를 조성해 나가겠음</p>	구분	육아휴직 대상 (육아휴직률)	육아휴직 신청자 수			남성 비율(b/a)	전체(a)	남성(b)	여성	2018년	1,966 (7.2%)	142	22	120	15.5%	2017년	2,056 (12.8%)	263	44	219	16.7%	2016년	2,108 (11.7%)	247	31	216	12.6%	2015년	2,127 (11.2%)	238	36	202	15.2%
구분	육아휴직 대상 (육아휴직률)			육아휴직 신청자 수				남성 비율(b/a)																										
		전체(a)	남성(b)	여성																														
2018년	1,966 (7.2%)	142	22	120	15.5%																													
2017년	2,056 (12.8%)	263	44	219	16.7%																													
2016년	2,108 (11.7%)	247	31	216	12.6%																													
2015년	2,127 (11.2%)	238	36	202	15.2%																													

# 기 타 사 항

자료제출 등 기타사항	조 치 결 과
○ 비상소집 응소관련 미전송 세부내역 (총무과)	<input type="checkbox"/> 추진상황 : 완료 <input type="checkbox"/> 추진내용 및 향후 추진계획 - 자료 제출 완료 (2017.11.6.)
○ 서천연수원 종사자 민원 관련 충남도 노동위 기각 결정문 (인력개발과)	<input type="checkbox"/> 추진상황 : 완료 <input type="checkbox"/> 추진내용 및 향후 추진계획 - 자료 제출 완료 (2017.11.6.)
○ 5급이상 임기제공무원 정·현원현황 및 전체 공무원 정원 변동 추이 (인사과)	<input type="checkbox"/> 추진상황 : 완료 <input type="checkbox"/> 추진내용 및 향후 추진계획 - 자료 제출 완료 (2017.11.6.)
○ 찾아가는 동주민센터 마을사업 동 리스트 (자치행정과)	<input type="checkbox"/> 추진상황 : 완료 <input type="checkbox"/> 추진내용 및 향후 추진계획 - 자료 제출 완료 (2017.11.6.)
○ 서울시 비정규직 현황 (노동정책과)	<input type="checkbox"/> 추진상황 : 완료 <input type="checkbox"/> 추진내용 및 향후 추진계획 - 자료 제출 완료 (2017.11.6.)
○ 서울시 산하기관, 사업소 비정규직 현황 (노동정책과)	<input type="checkbox"/> 추진상황 : 완료 <input type="checkbox"/> 추진내용 및 향후 추진계획 - 자료 제출 완료 (2017.11.6.)
○ 북한이탈주민 정착지원 지역협의회 위원 현황 (자치행정과)	<input type="checkbox"/> 추진상황 : 완료 <input type="checkbox"/> 추진내용 및 향후 추진계획 - 자료 제출 완료 (2017.11.6.)