

제251회 임시회
행정자치위원회
2014. 2. 25(화)

희망서울
함께 만드는 서울, 함께 누리는 서울

함께 만드는 서울, 함께 누리는 서울

주요 업무보고

2014. 2.

행 정 국

순 서

I. 일 반 현 황 1

II. 정책목표 및 방향 4

III. 2014년 주요 업무계획 5

1. 공공자원의 공유확대 및 민생침해 적극 해소

2. 시민 중심의 민·관 파트너십 구축

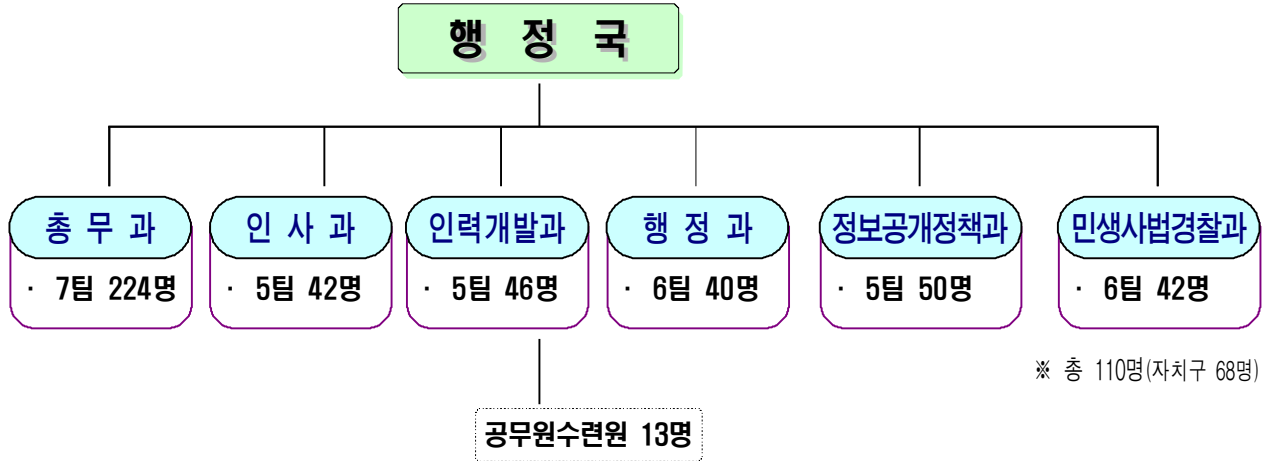
3. 공무원 전문성 강화 및 행복한 일터 조성

4. 시와 자치구간 협력 강화

5. 6·4 지방선거 법정사무의 차질없는 관리

I. 일반 현황

■ 조직·인력 : 6과 34팀 1사업소 457명



- 출연기관 : 자원봉사센터('06.1.18설립) - 1사무국 3부 24명
 - 자원봉사자 관리, 교육, 자원봉사활동 지원 등

■ 과별 담당업무

부 서	주 요 업 무
총 무 과	· 당직, 보안, 의전, 식당·회의실 운영, 청사방호 및 시설물 유지·관리 · 서울광장, 청사투어 프로그램 운영, 차량·통신시설 관리
인 사 과	· 공무원 인사관리 및 충원계획 수립, 인사제도 개선 · 인사위원회, 보수 및 수당, 복무관리, 표창, 유연근무제 등
인 력 개 발 과	· 국·내외 교육훈련, 후생복지, 직원 건강 및 스트레스 관리 · 공무원단체지원, 공무원수련원 지도·감독 등
행 정 과	· 자치구·동 행정 총괄·조정, 자치구 재정지원·조정, 자치회관 지원 · 주민등록, 선거, 자원봉사·시정참여사업 지원, 도로명주소 전환 등
정보공개정책과	· 정보공개제도운영, 기록물관리, 정보소통광장 운영 · 시정통계 기획·조사, 통계정보시스템 운영 등
민생사법경찰과	· 특별사법경찰 업무 총괄기획, 분야별 단속계획 수립 및 집행 · 시 및 자치구 특사경 직무교육, 특사경 활동 활성화 지원

2014년 세입·세출 예산현황

세 입

(단위 : 천원)

구 분	2014년도	2013년도	'13년 대비 증감	증감율(%)
계	8,484,441	8,915,821	△ 431,380	△ 4.8
세 외 수 입	2,371,626	2,857,024	△ 485,398	△ 17.0
경상적세외수입	1,126,217	1,057,840	68,377	6.5
임시적세외수입	1,245,409	1,799,184	△ 553,775	△ 30.8
국고보조금등	1,944,386	1,966,344	△ 21,958	△ 1.1
보전수입등	4,168,429	4,092,453	75,976	1.9

세 출

(단위 : 천원)

구 분	2014년도	2013년도	'13년 대비 증감	증감율(%)
계	2,277,325,517	2,069,224,043	208,101,474	10.1
사 업 비	133,812,210	93,534,109	40,278,101	43.1
총 무 과	21,390,325	13,220,510	8,169,815	61.8
인 사 과	4,311,722	3,549,416	762,306	21.5
인 력 개 발 과	38,942,251	43,871,999	△ 4,929,748	△ 11.2
행 정 과	60,580,010	22,125,530	38,454,480	173.8
정보공개정책과	6,579,006	8,641,493	△ 2,062,487	△ 23.9
민생사법경찰과	1,171,401	1,124,761	46,640	4.1
공무원수련원	837,495	1,000,400	△ 162,905	△ 16.3
행정운영경비	167,115,667	142,586,110	24,529,557	17.2
조정교부금	1,976,353,050	1,833,047,600	143,305,450	7.8
반환금 및 기타	44,590	56,224	△ 11,634	△ 20.7

■ 구·동 행정여건

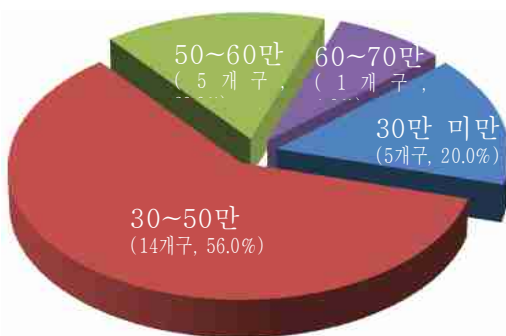
총괄

(’14. 1. 1 현재)

- 면적 ----- 605.21km² (전 국토의 0.6%)
- 인구 ----- 10,144천명(4,182천세대)
- 조직 ----- 25자치구 423동 (12,467동, 95,461반)
- ’14년 예산 ----- 9조 8,618억원 (재정자립도 평균 33.6%)

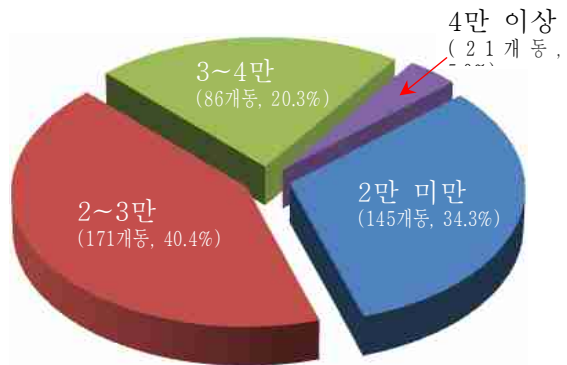
● 인구 현황

자치구별 - 평균 406천명(167천세대)



※ 최대 - 송파구 67만명(257천세대)
 ※ 최소 - 중구 13만명(61천세대)

동별 - 평균 2만4천명(9,887세대)



※ 최대 - 양천구 신정3동 56,753명
 ※ 최소 - 중구 소공동 1,339명

● 행정인력 및 예산현황

- 행정인력 : 정원 31,042명, 현원 29,957명 (자치구 평균 1,198명)
 - ※ 시 전체 41,003명(본청 3,694, 직속기관 630, 사업소 5,371, 시의회 266, 자치구 31,042)
- ’14년 예산규모 : 9조 8,618억원(자치구 평균 3,945억원)
 - ※ 최대 - 강남구 5,772억원, 최소 - 금천구 2,862억원

◆ 조정교부금 : 1조 9,763억원(’13년 1조 8,330억원 대비 7.8% 증)

II. 정책목표 및 방향

1 정책 목표

비전

시민이 주인이 되는 시정 구현

목표

- 소통과 참여 기반의 협력적 거버넌스 구축
- 배려와 협력을 통한 효율적 시·구청 운영 지원

주요
과제

공공자원 공유확대 및 민생침해 적극해소

- 공간·정보·지식의 공유확대
- 소통하는 문화청사 운영
- 특별사법경찰 수사 전문성 제고

공무원 전문성 강화와 행복한 일터

- 장기근무로 직무수행능력 제고
- 국내·외 교육훈련 내실화
- 조직문화 및 근무환경 개선

민·관 네트워크 구축

- 시민사회단체 역량강화 지원
- 민간단체 네트워크 구축
- 북한이탈주민 정착 지원

사구간 협력 증진 및 지방선거 관리

- 현장시장실 후속 조치
- 자치구 재정여건 개선
- 법정 선거사무의 차질없는 관리

2 정책 방향

■ 시민이 주인이 되는 **서울시정 목표 구현**을 위해 위해 행정국 역량을 집중하겠습니다.

■ 시의회 제안사항에 대해 충실히 검토, 보완하여 발전방안을 강구하는 등 **시의회와의 협력적 파트너십**을 강화하겠습니다.

III. 2014년 주요 업무계획

1. 공공자원의 공유 확대 및 민생침해 적극 해소	6
① 행정정보 전면공개 시행	7
② 기록물 관리체계 확립 및 기록정보의 자원화	8
③ 생활통계 서비스 확대	9
④ 공감·경청의 문화청사 조성	10
⑤ 소통하고 참여하는 열린 시민광장 운영	11
⑥ 특사경 역량 강화로 민생침해 적극 해소	12
2. 시민 중심의 민·관 파트너십 구축	14
① 공정하고 투명한 민간단체 공모사업 개선	15
② 성과보상기반(SIB)기법 공익활동 지원사업 추진	16
③ 북한이탈주민의 안정적 정착 지원	17
3. 공무원 전문성 강화 및 행복한 일터 조성	18
① 전문성 확보로 직무수행 능력 제고	19
② 2014년 서울시 공무원 신규채용	20
③ 국내·외 교육훈련 내실화	21
④ 소통과 배려가 있는 직장문화 조성	22
⑤ 후생복지 증진으로 근무만족도 제고	23
⑥ 쾌적하고 편리한 사무환경 조성	25
4. 시와 자치구간 협력 강화	27
① 자치구 인센티브 평가사업 운영 개선	28
② 조정교부금 조기 집행으로 자치구 재정난 완화	29
③ 도로명주소 정착 및 고유지명 보존방안 추진	30
5. 6·4 지방선거 법정사무의 차질없는 관리	31

1. 공공자원의 공유 확대 및 민생침해 적극 해소

- ① 행정정보 전면 공개 시행
- ② 기록물 관리체계 확립 및 기록정보의 자원화
- ③ 생활통계서비스 확대
- ④ 공감·경청의 문화청사 조성
- ⑤ 소통하고 참여하는 열린 시민광장 운영
- ⑥ 특사경 역량 강화로 민생침해 적극 해소

■ 행정정보와 통계서비스, 시청사 및 서울광장 등 지식과 공간의 공공자원 시민공유와 소통 확대로 열린시정을 추구하겠습니다.

■ 특별사법경찰 직무범위 확대 등에 대비해 역량을 강화하고 민생침해 사범 근절에 수사력을 집중하도록 하겠습니다.

1 행정정보 전면공개 시행

- 법령상 비공개사항만 제외하고 결재문서 등 모든 행정정보를 투명하게 선도적으로 완전 공개
 - 지방정부 3.0 우수 선도과제 선정(안전행정부, '13.9.11)
- 시민관심사항 중심으로 행정정보 공표목록 지속적으로 발굴 확대

추진계획

● 결재문서 전면공개

- 과장급이상 결재문서로 확대(누드 프로젝트)

'13.10.28~	⇒	'14. 3.1~
국장급이상 결재문서(약 6만건)		과장급이상 결재문서(년/ 약 400만건)

● 자치구 결재문서의 정보소통광장 열람이 가능하도록 시스템 연계구축

- 시스템 연계구축이 가능한 자치구부터 우선 추진
 - ▷ 업무시스템 사용 6개 자치구(중구, 서대문, 성북, 강남, 성동, 금천)

● 시 산하기관 행정정보 공개 내실화

- 투자 및 출연기관 대상 정보공개 처리실태 평가시스템 운영(연 2회)
- 기관별 찾아가는 정보공개 교육, 정보공개업무 매뉴얼 보완발간(2월)

● 행정정보 공표목록 지속 확대

- 시민들의 정보공개 청구가 많은 행정정보위주로 발굴
 - ▷ 소방, 교통, 도시계획, 주택, 시민안전, 복지 등

'13년 / 327종 492개 업무	⇒	'14년 / 350종 520개 업무
---------------------	---	---------------------

추진일정

- 결재문서 전면공개 시행 : '14.3.1
- 자치구 연계시스템 구축 시행(시범 6개구) : '14.3월~
- 직원 정보공개 순회교육 : '14.3~7월
- 기관별 정보공개 처리실태 평가 : '14.7월, 9월

2

기록물 관리체계 확립 및 기록정보의 자원화

- 기록물의 통합관리 체계 구축을 위한 「서울기록원」 건립 지속 추진
- 시정 기록정보 자원화를 통한 기록관리 역량 및 서비스 제공 강화

추진계획

● 「서울 기록원」 건립 추진 ('17년 하반기 준공 목표)

- ◆ 위 치 : 은평구 녹번6동 산1-2필지 (구 질병관리본부 부지 일부)
- ◆ 규 모 : 대지 10,350㎡, 연면적 15,874㎡ (지하2층, 지상4층)
- ◆ 소요예산 : 총 421억원(설계 17억원, 건축 340억원, 기타 64억원)
※ '14년 예산 : 3억 (기본설계 현상공모 2억, 교통영향평가 1억)

- 실시설계 전 사전 이행절차 마무리
 - ▷ 중앙 투자심사(3월), 도시계획 시설결정(6월), 공유재산 관리계획 승인(6월), 교통영향평가(7월), 기본설계 현상공모(9월)
- 「서울기록원」 설립 및 운영방안 마련 : 주요기능, 조직 및 인력 기본운영 방안 등

● 시정기록물 자원화 및 활용 강화

- 생산되는 기록물의 체계적 관리기반 마련 : 기록물 현황조사, 기록관리 제도 정비
- '서울광장 개장10주년 기념' 기록화사업 추진
 - ▷ 개장 10주년 기념 전시회 및 정보소통광장을 통한 온라인 서비스 추진
- 서울기록문화관 및 옛시장실 전시공간 운영 활성화를 통한 기록 서비스 강화
 - ▷ 시정 중요기록물에 대한 콘텐츠개발 및 연중 전시를 통한 서비스 제공
 - ▷ 중요 종이기록물 DB구축 및 서비스('14년 167만면/누적 1,230만면→1,397만면)

추진일정

- 서울기록원 건립 사전절차 이행 : '14.1~9월
- 기록물의 체계적 관리기반 마련 : '14.1~9월
 - 기록물 관리조례(1.9 공포), 기록물 현황 전면조사(2~7월), 기록물 조례 시행규칙 제정(3~9월)
- 시정기록물의 자원화 및 활용 : '14.2~12월
 - 종이기록물 DB구축(3~12월), 서울광장 기록화사업(1~7월), 대시민 서비스(연중)

3

생활통계 서비스 확대

- 실효성 있는 시정통계 생산 및 수요 중심의 생활통계 서비스 확대
 - 통계조사(사업체, 유동인구 등 11종), 가공통계(통계연보 등 2종), 통계DB 900여개 등
- 증거기반 시정운영과 정책수립 지원을 위한 통계인프라 강화

추진계획

- 2014년 사업체조사 및 서울서베이 실시 (지표 : 12개 분야, 42개 영역, 194개 지표)
 - 조사대상 : 종사자1인 이상 약 78만 사업체, 2만 가구, 5만 서울시민
 - 결과활용 : 시민의 삶의 질을 파악하고 도시정책 결정 및 정책 성과 판단 자료 활용
⇒ 균형성과지표(BSC 11개지표), 희망서울생활지표(70여개지표) 등 성과자료 활용
- 통계이용자 수요에 적합한 생활통계 발굴 서비스
 - 복지, 교통, 건강 등 관련통계 확충 : '13년/ 790개 → '14년/ 900여개
- 시민생활 통계정보 분석제공 : 월1회
 - 서울시민 생활상, 고령자통계, 출산동향, 여가/문화생활, 서울여성 등
- 지도표출 방식을 통한 지능형 도시통계정보 제공
 - GIS기반의 소지역 단위 인구·주택·사업체 통계정보 조회
 - 와이파이 설치기준, 보행서비스, 창업을 위한 상권 및 입지분석 등에 활용
- 통계 총괄 조정기능 강화를 위한 조직 정비
 - 통계관련 전문가들로 '서울통계 자문위원회' 구성운영 ('14년 상반기)
 - 기획조정실에 통계담당관 신설 ('14년 하반기)

-
- ◆ 기존 2팀 → 4팀(통계기획팀, 통계분석팀 등 2팀 신설)
 - ◆ 평가, 컨설팅, 지표개발, 품질진단 등 신규업무 발굴 및 추진

추진일정

- 사업체조사 및 지능형 도시정보(국가DB 지원 사업) : '14.1 ~12월
- 생산시기별 행정자료 조사 및 통계분석 서비스 : '14.1~12월
- 도시정책지표조사(가구, 외국인, 사업체 등) : '14.10~11월
- '서울통계 자문위원회' 운영('14년 상반기) 및 통계담당관 신설('14년 하반기)

4

공감 · 경청의 문화청사 조성

- 체험형 전시확대, 작품 공모 등으로 시민중심의 전시운영
- 외국인 · 장애인도 쉽게 참여 가능한 투어 인프라 구축, 프로그램 내실화

추진계획

● 시민중심의 전시운영(총 50여회) : 작품공모, 전시 만족도조사 실시

1층로비

시민 · 작가 공동작품 등 참여형 전시 강화, 작품 사전심사로 수준향상
 ▷ 시민참여 공모수상작, 시민 · 예술가 협업, 사회적기업 연계전시 등 30회

6층로비

외빈기념품, 홍보물 등 전시콘텐츠 다양화

▷ 외빈기념품 전시목록 다양화, 市 발간 홍보물 전시

하늘광장

대외공모로 콘텐츠 다양화, 전시 만족도조사 및 피드백

▷ 「문패展」, 「서울의 나무들」 등 전문작품 전시 8회

야외공간

토피어리, 하늘뜰 장미웬스, 개나리 꽃길 등 전시콘텐츠 확대

▷ 개나리, 장미 등 계절 꽃, 토피어리, 도시 영농작물 등 12회

● 통통투어 만족도 향상 : 80% ⇒ 85% 이상

- 해설사 전문성 향상 : 해설사 평가도입(연 2회), 교육실시(분기 1회)
- 투어의 흥미 제고 : 증강현실 앱 추가개발·설치, 스토리발굴 및 전문가 검증
- 외국인 이용편의 증진 : 해외현지 예약시스템 영·중·일 3개 언어 구축(4월)
- 장애인 배려환경 조성 : 휠체어이용 특별코스 개발(3월), 점자리플릿 제공(5월)

〈통통투어 운영현황('12.10~)〉

- ◆ 운영실적 : 총 1,920건 26,207명(1일평균 참가인원 : 평일 55명, 주말 87명)
 - '13년도 : 1,607건 21,636명 - '12년도 : 313건 4,571명
- ◆ 투어코스 : 시민청(시티갤러리) → 서울도서관 → 본청사 → 시민청(특특디자인가게)
- ◆ 투어가이드 : 문화관광해설사 33명(한국어 5명, 영어 11명, 일어 13명, 중국어 4명)
- ◆ 투어횟수(36회) : 평일 16회, 토요일 12회, 일요일 8회

추진일정

● 연간 전시계획 수립 : '14. 2월

※ 시민공모 · 작품선정 : '14. 1월(응모 47건, 선정 8건)

● 전시 · 투어운영 : '14. 2월 ~ 12월

5

소통하고 참여하는 열린 시민광장 운영

- 민·관 주도 광장 활용 행사의 내실 지원으로 고품격 프로그램 시민 제공
- 광장개장 10주년 기념 「포럼」, 「광장운영 백서」 등 시민참여 이벤트 실시

추진계획

- 시민 누구나 ‘즐기고 참여하고 소통하는’ 시민생활 중심지로 광장 운영
 - 전시·문화 공연, 공익 캠페인 등 민간주도 행사 내실 지원
 - 시 주관, 금요 캠핑장·그네타기·스케이트장 등 가족단위 참여 행사 실시
 - ▷ 금요캠핑장('14.6~9, 월1회), 그네타기('14.6~8), 스케이트장('14.11~'15.3)

〈'13년도 서울광장 사용 현황〉

- ◆ 210건(캠페인·기념식 등 79, 집회시위 43, 문화 28, 취소 60)

- 광장 사용신고의 신속한 수리와 처리 현황 실시간 공개로 투명한 광장 운영
 - 서울·광화문·청계광장의 사용신고 내역 및 열린광장위원회 회의록 등 실시간 공개
 - 이용자 대상 ‘광장이용 만족도 조사’ 상설 실시로 시민 의견 즉시 반영
- 광장 개장 10주년 기념, 시민 참여 ‘포럼 개최’· ‘백서 제작’ 등 이벤트 실시
 - 광장 역사·조성 경위 등 기록화사업 추진 및 시민과 함께하는 열린 포럼 개최
 - 광장의 역사적·상징적 의미 표현 위한 「미래유산 표석」 설치
 - ※ 서울광장 미래유산 선정('13.11.19 미래유산 보존위원회)
- 잔디보식 및 노후시설 개·보수 등으로 안전하고 쾌적한 서울광장 환경 조성
 - 연1회 전면 보식(3월) 및 ‘잔디 휴식일’ 신설 도입·지정(월 1회) 추진
 - 정기적 시설물 개보수 및 행사 전·후 시설 점검으로 훼손시 원상복구명령

추진일정

- 「캠핑장 운영」·「그네타기」·「월드컵 응원」 등 프로그램 운영 : 연 중
- 광장 개장 10주년 기념, 미래유산 표석 설치·백서제작 등 : '14.3~10월
- 광장 내 잔디 정기적 식재·보식 및 훼손 시설 개·보수 등 : 수 시

6

특사경 역량 강화로 민생침해 적극 해소

〈 운영현황 〉

- 직무분야 : 8개분야(식품·원산지표시·환경·공중위생·의약·청소년보호·GB보호·상표권)
- '13년 사건처리 실적 : 형사입건 1,214건(구속 1명)
 - 식품 609, 원산지표시 26, 공중위생 115, 의약 25, 환경 186, 청소년보호 20, GB보호 98, 상표권 135

생활밀착형 서민생활 침해사범 중점수사

✓ 범죠행위 원천 차단을 위한 정보활동 강화 ⇒ 제조·유통·판매책 등 전방위 심층수사 전개

- 자치구 고발사건이 감소(125건↓)한 반면, 시 자체 인지사건은 169건 증가
 - '12년 대비 식품위생분야(67건, 78% ↑) 및 상표권(짜통)분야(134건, 394% ↑) 인지사건 증가
- 정부의 사회4대악 척결 기조에 따라 부정·불량식품 수사 강화
 - 수입식품, 다소비 식품 위주 먹을거리 집중수사로 시민불안감 해소
 - 신종유해물질, 방사능 오염수산물 등 안전 사각지대 적극 발굴
- 유명 모조상표, 유망 국내 중소기업 브랜드 침해사범 집중 수사
 - 특허청 상표권특별사법경찰대 등 연계, 상표권 수사역량 지속 강화

전문인력 확보를 통한 수사의 전문성 강화

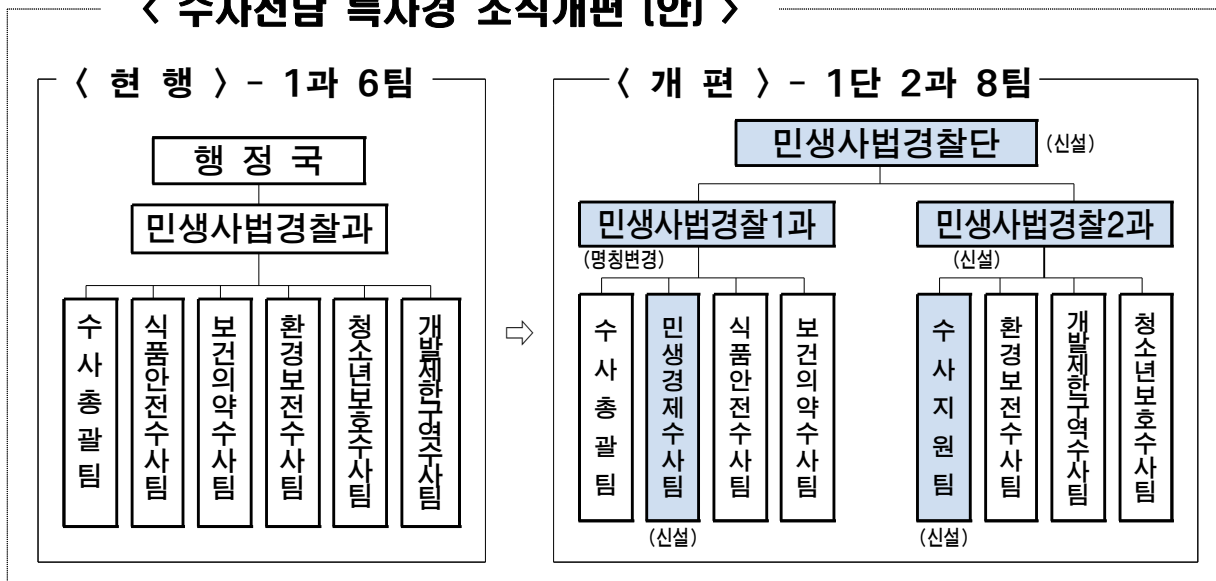
- 수사인력 중 시 직원 비중확대 : '14년까지 시 50% : 자치구 50%로 조정
 - 시직원 현황 : 31.8%('12년) → 39.3%('13년)
 - 자치구직원 교체율 : 65.3%('12년) → 41.5%('13년)
- 외부 수사전문요원 총원('14. 5월)
 - 변호사(2), 대부업 전문가(1), 현직 검찰·경찰(2), 영상전문가(1)
 - 수사역량 제고를 위해 서울시와 검·경간 파견교류 추진 : 기관별 1년 2명

직무범위 확대에 따른 '민생사법경찰단' 창설

① 조직 확대 : 1단 1과 2팀 증설(정원 28명 증원)

- 직무범위 확대에 따라 민생침해사범 전담 독립기구 '단' 설치('14년 5월 이후)
 - 현행 1개 과를 수사 분야에 따라 2개 과로 분리, 확대개편
 - ※ 확대분야 : ① 대부업·다단계, ② 자동차관리, ③ 체육시설설치·이용, ④ 건축
 - ▷ 특사경 직무범위 확대 관련 법 개정(안) 법사위 상정('13.9월)

< 수사전담 특사경 조직개편 (안) >



- '민생사법경찰단' 창설과 연계 제2의 출범식 개최('14년 5월 이후)
 - 특사경 제복 제작 등을 통해 특사경 존재 각인 및 소속감·자부심 고취

② 불법대부업 등 민생경제사범 집중 수사(신규분야)

- 위법행위는 주로 무등록 대부업체(약 8,800여개 추정)에서 발생
 - ※ '13년 민원발생건수 : 8,488건('12년 3,018건 대비 5,470건(181%) 증가)
- 서민접촉 통로인 지역신문, 전단지광고 등 무등록업체 중점 수사
 - 「눈물그만」, 「120」 등 우리시에 접수된 피해사례 대상 우선 수사
 - '민생경제수사팀'(대부업·다단계 분야) 신설 및 인력확보(16명) 추진

2. 시민 중심의 민·관 파트너십 구축

- ① 공정하고 투명한 민간단체 공모사업 지원
- ② 성과기반보상(SIB)기법 공익활동 지원사업 추진
- ③ 북한이탈주민의 안정적 정착 지원

■ 민간단체 공익활동 지원사업이 보다 공정하고 투명하게 운영되도록 운영방식을 개선하고, 성과기반보상(SIB)기법 지원사업 추진의 성과 제고를 위해 다각적인 노력을 기울이겠습니다.

■ 북한이탈주민이 지역사회에 원활히 조기 정착할 수 있는 체계적인 지원책 마련에도 최선을 다하겠습니다.

1

공정하고 투명한 민간단체 공모사업 지원

- 민간단체 공모사업 지원방식의 다양화를 통한 지원효과 제고
- 사업추진 전 과정의 시민참여 확대로 공정성·투명성 확보

사업개요

- 사업기간 : 2014. 3월 ~ 12월
- 지원예산 : 1,900백만원(사업별 30백만원 이하)
- 지원단체 : 시 또는 중앙부처 등록 비영리민간단체
- 선정방법 : 공개모집 후 공익사업선정심사위원회 심사·선정

추진계획

- 전년도 사업 평가결과를 사업선정 심사에 반영
 - 지원사업 설계, 예산의 합리적 운용, 사업성과 등 평가결과 반영
 - 시민온라인 투표 및 공익사업선정위원 명단 공개
- 효과가 우수한 다년도 시행사업 지원 확대
 - 일반사업(시지정분야)에 2년 연속사업 지원 첫 시행
 - ↳ 공유도시 서울 조성, 도시농업, 아동청소년 겨울방학사업 등
- 민간단체 지원사업의 회계 투명성 대폭 강화
 - 보조금관리시스템을 개선하여 사업공고접수선정 및 집행내역정산 등 공개
 - 카드사용·계좌이체 등 실시간 확인 및 단체와 쌍방향 소통창구로 활용
 - 시민감사·제보 Hot-Line 구축·운영을 통한 체계적인 점검시스템 가동
 - 약정체결 전 공익사업선정위원회에서 사업실행계획서 컨설팅 실시
 - 보조금 운영 회계교육 강화(4월중 4회), 전문가 현장방문 사업 컨설팅 등

추진일정

- 정기공모 사업선정 및 시행 : '14. 3월 ~
- 종합평가 및 사업비 정산 : '15. 1월

2

성과기반보상(SIB)기법 공익활동 지원사업 추진

- 사업수행 재원의 안정적 조달 및 성과평가로 시민사회 역량 강화
- 사회문제 해결을 위한 민간의 창의적 역량 활용 모델 구축

사업개요

- 사업기간 : '13. 7월 ~ '14.12.31
- 사업분야 : 어르신자살예방
- 사업범위 및 단체
 - 노원구(함께걸음의료복지사회적협동조합), 동대문구(사랑나눔의사회), 성북구(라이프라인자살예방센터)
- 사업예산 : 600백만원(공모사업비 50%, 사회투자기금 50%)
- 사업평가 : 사업성과 측정 및 인센티브 설계로 사업효과 제고

추진계획

- 어르신 자살예방 분야 2년차 사업 안착을 위한 지원 확대
 - 사업단체, 시·자치구, 지역경찰서, 지역의료기관 등과 협력체계 구축
 - 성과제고를 위한 전문가(자살예방/임팩트평가) 컨설팅 및 중간평가 진행
 - ※ 향후 본격적인 SIB 사업은 민간재원 활용방식((재)한국사회투자(경제진흥실)) 추진을 검토 중임
- SIB 방식 공익활동 지원사업의 성과 분석
 - 임팩트평가 전문기관 의뢰 성과평가 학술연구용역 진행(예산 22백만원)
 - 사업성과 달성, 단체역량 강화 등 공익사업에 SIB 방식 도입의 적정성 검토

추진일정

- 어르신자살예방사업 2년차 중간평가 : '14. 6월
- 성과기반보상 방식 공익활동 지원사업 성과평가 학술연구용역 : '14. 9 ~ 12월
- 어르신자살예방사업 최종 평가 : '14. 12 ~ '15. 2월

3

북한이탈주민의 안정적 정착 지원

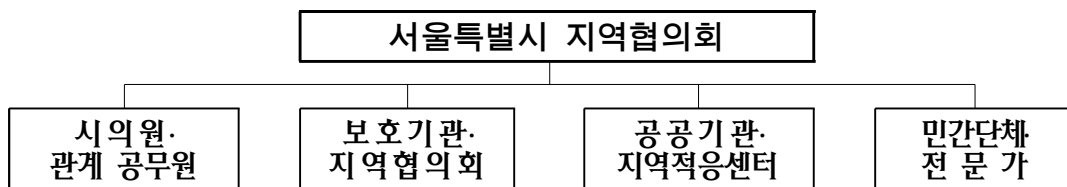
- 북한이탈주민이 지역사회에 조기정착 할 수 있도록 체계적인 지원책 마련

추진배경

- 중앙정부 위주의 지원 및 지자체 관심 저조로 종합적·효율적 지원체계 미흡
 - 서울지역 6,550명 거주, 전국(24,090명) 대비 27.1%, 매년 300여명 증가
- 기본적인 생활기반이 취약하여 지역사회 부적응 및 조기정착 어려움
 - 대부분 임대APT·전·월세 거주, 35.7%가 기초생활수급자, 경제활동저조(실업률 7.9%)

추진계획

- 희망서울 「시민 환영 맞이」 행사 개최
 - 개최시기 : 하나원 수료 후 거주지 전입 시 (거주지 동주민센터)
 - 방 법 : 동장이 서울시장 환영카드 및 축하화분 전달
- 민·관 협력 북한이탈주민 기초생활물품지원
 - 지원품목 : TV(서울시), 냉장고(사회복지공동모금회), 의류(이랜드복지재단) 등
- 북한이탈주민 지원 서울시 지역협의회 설치
 - 기 능 : 민관협력 통합지원체계 구축과 다양한 정책 수립 및 결정



추진일정

- 북한이탈주민 전입 환영행사 및 기초생활물품 지원 : '14. 1월 ~ 12월
- 북한이탈주민지원 지역협의회 구성·운영 : '14. 3월 ~

3. 공무원 전문성 강화 및 행복한 일터 조성

① 전문성 확보로 직무수행 능력 제고

② 2014년 서울시 공무원 신규채용

③ 국내·외 교육훈련 내실화

④ 소통과 배려가 있는 직장문화 조성

⑤ 후생복지 증진으로 근무만족도 제고

⑥ 쾌적하고 편리한 청사환경 조성

■ 전보 최소화와 전문직위제 확대 운영을 통해 공무원의 직무역량을 획기적으로 향상시켜 나가겠습니다.

■ 직원 재충전 기회 확대 및 최적 근무환경 조성으로 일과 가정이 양립하는 행복한 일터를 만들어 가겠습니다.

1 전문성 확보로 직무수행 능력 제고

〈 공무원 장기재직자 현황 〉

- 한부서 평균 재직기간 행정직 1년 8개월, 기술직 2년 5개월
 - 한부서 3년이상 근무자 평균 33.6%('13. 2월) ⇨ 36.0%('14. 1월)

추진계획

전보 최소화로 한 부서 장기근무제 정착

- 5급 팀장 : 최소 1년 한 보직 근무, 가급적 2년 한 보직 근무 권장
 - 1년 미만자의 실·국·본부 내 전보시 인사과 사전협의 의무화
- 6급 이하 : 전보제한기간 2년, 한 부서 3년 이상 장기근무자 확대
 - 정기인사 축소운영 (연2회 → 연1회 원칙)
 - 실·국별 기피업무 지정, 실·국 자체 인사우대를 통한 장기근무 권장
- 고충전보 최소화 : 2단계 “고충처리위원회” 운영
 - 기존 인사과 주관 1단계 고충심사에서 ‘실국→인사과’ 2단계 고충심사로 전보 최소화

전문직위제 안착을 통한 전문관 집중 육성

- 전문직위제 확대 운영 : 전문직무 선정 지속 확대
 - 전문직위 : '13년 134개(실적) → '14년 273개 ※ '14.1월 219개
 - 전문관 : '13년 61명(실적) → '14년 200명 ※ '14.1월 84명
- 전문관 제도 운영 활성화
 - 근무기간별 전문관 등급부여, 근평수당 등 인센티브 차등 적용
 - 연도별 「실·국 전문관 양성목표제」 도입으로 실·국 중심으로 제도 운영

추진일정

- 전문직위제 운영계획 수립·시행 : '14. 1월
- 전문직위 선정 및 전문관 선발 : '14. 6~7월

2

2014년 서울시 공무원 신규채용

〈 채용규모 〉

○ 채용인원 : 23개 직렬 2,123명('13년 1,146명, 977명 증)

채용인원	행정직군			기술직군				연구·지도직군
	소계	7급	9급	소계	7급	8급	9급	
2,123	1,343	78	1,265	761	51	112	598	19

※ 정년퇴직 증가('13년 284명 → '14년 715명) 등을 고려 채용규모 확대

추진계획

사회적 약자에 대한 공직임용기회 확대

- 장애인 : 법정의무채용비율 3%를 상회하여 206명(10%) 채용('13년 7.5%)
 ※ 장애인공무원 현황('14.1 현재) : 총 1,801명(정원 40,990명 대비 4.4%)
- 저소득층 : 법정의무채용비율 1% 상회하여 165명(10%) 채용('13년 6.6%)
- 고졸자 : 고졸채용이 가능한 9급 기술직류의 116명(30%) 채용('13년 14%)
 - 서울시 특성화고·마이스터고의 졸업(예정)자로서 학교장의 추천을 받은 자

시간선택제 일반직공무원 채용('14년 도입·시행)

- 개요 : 일반 공무원 통상근무시간(1일 8시간, 주40시간)보다 짧게 근무(1일 4시간, 주20시간)할 것을 예정하여 채용되는 일반직공무원
- 채용인원 : 124명(선발예정인원의 3%) ※ 전일제 1명당 시간선택제 2명 채용

추진일정

시 험 공 고	- 2014. 2.18(화)	▸ 서울시·인재원 홈페이지
응시원서 접수	- 2014. 3.17(월) ~ 3.21(금)	▸ 인터넷 접수
필 기 시 험	- 2014. 6.28(토)	▸ 인·적성 검사(9.27)
면 접 시 험	- 2014.10.27(월) ~ 11.7(금)	▸ 심층·추가면접(11.25~26)
최종합격자 발표	- 2014.12.10(수)	▸ 임용후보자 등록(12.10~15)

3 국내·외 교육훈련 내실화

- 직무교육 강화 및 학습문화 조성을 통한 개인과 조직의 역량 향상
- 장기 국외훈련 다변화, 현장체험형 단기 해외연수를 통한 미래역량 강화

추진계획

● 시정 비전 공유와 전문성 강화를 위한 직무교육 강화

- 전직원 : 핵심가치 교육인 「희망서울 공감마당」, 「리더십 집합교육(직급기간 내 14시간)」 필수이수
- 기술직 : 토목·건축직 공사관리 실무과정 필수이수 도입(5일, 12회 600명)
- 임기제 : 직무전문교육 연간 40시간 필수이수제 신설

● 학습을 적극 권장하는 직장문화 조성

- 교육훈련기관 집합교육 의무이수 시간 확대 : '13년 7시간 → '14년 14시간
- 부서별 소속직원 학습실적 공개 및 실·본부·국 기관평가 반영

● 글로벌 전문인력 양성을 위한 장기국외훈련 다변화

- 도시정부(샌프란시스코, 요코하마), 국제기구(ICLEI, OECD), NGO(SIX), 전문교육기관(ENA) 등 실제근무 직무훈련 강화
- 일본, 프랑스, 스페인, 독일, 중국 등 비영어권 훈련기관 확대

● 실무 적용 맞춤형 단기 해외연수 운영 ('14년 470명)

- 기획연수 : 주요시책 직무 전문연수 ⇒ 해외 교육기관·NGO 주관(80명)
- 희망연수 : 글로벌 마인드 함양 ⇒ 해외봉사, 선진 정책·현장 체험(90명)
- 글로벌정책체험 : 시정과제 아이디어 발굴 ⇒ 해외 우수사례 비교·체험(300명)

추진일정

- 역량강화를 위한 상시학습계획 수립, 운영 : '14. 2월 ~
- 장·단기 국외훈련 운영계획 수립, 대상자 선발·파견 : '14. 2월 ~

4

소통과 배려가 있는 직장문화 조성

- 일과 가정의 양립을 위해 유연근무제 및 휴가사용 활성화 지속 추진
- 장애인 공무원 채용증가에 따라 경력개발 지원 및 근무환경 개선

추진계획

유연근무제 활성화

- ‘유연근무제의 날’ 확대 운영 : 월 2회 → 매주 1회
 - 가정의 날과 연계, 매주 1회 전직원 대상 실시(교대, 민원, 고충자 등 제외)
- 재택근무제 체험근무 실시 : 200명(상·하반기 각100명)
- 유연근무 커뮤니티 운영, 체험수기 공모 등 홍보 강화

휴가 활성화로 재충전기회 장려

- 기본휴가제 확대(4급 10일, 5급 7일→10일, 6급이하 5일→7일) 및 분기휴가제 시행
- 장기재직 특별휴가 시행 : 10년 단위로 10~20일 휴가 부여
 - 부서 현원 10% 이내에서 분산 실시하여 업무공백 방지
- 비상근무자 대체휴무, 명절연휴·샌드위치데이 등 사용 적극 권고

장애인 공무원 경력개발 지원 및 근무환경 개선

- 주요부서(기획, 감사, 인사 등) 장애인공무원 배치('14년 상반기 6명)
 - 장애유형별 우선배치직무 발굴 → 서울연구원('14년 기본연구과제)
- 재활보조공학기기 지원(80백만원, 1인당 10백만원) 등 근무환경 개선

추진일정

- 서울시 공무원 휴가 등 업무지침 수립·시행 : '14. 1월
- 재택근무제 체험근무 실시 : '14. 4~5월, 10~11월
- 유연근무제 및 연가 사용 우수부서 표창 : '14.12월

5

후생복지 증진으로 근무만족도 제고

- 일과 가정의 양립을 위한 후생복지 실시로 풍성한 여가생활 유도
- 신체적 건강과 정신적 건강을 위한 직원 의료지원 체계 강화

주요 후생복지 프로그램의 정착

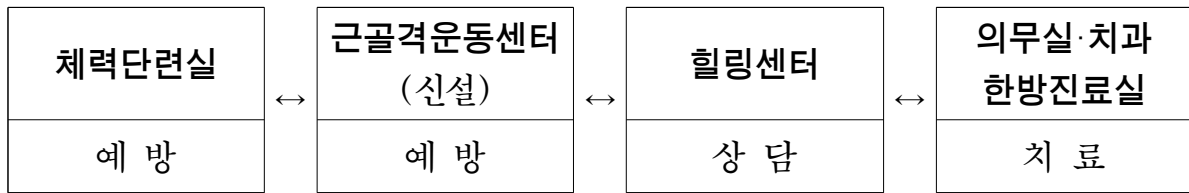
- 선택적 복지제도 적용항목 확대
 - 포인트 배정시 가족포인트 대상에 직계비속 포함(한부모 가정 배려)
 - 특별포인트 항목 확대(가족친화 프로그램 참여시 사용가능)
- 가족친화 프로그램 운영 내실화
 - 가정의 날 연계 매월 「공연·영화관람 프로그램」 정례화
 - 자녀와 함께하는 1박2일 방학캠프, 테마별(입시, 노후설계 등) 가족특강 개최
- 휴양시설(연수원·콘도) 지원서비스 강화
 - 직원선호 반영 콘도 회원권 추가 구매(6억원, 15~20구좌)
 - 연수원 노후시설 개선, 객실 비품 적기 교체로 연수원 서비스 향상
 - 수안보연수원 우수 수탁업체 선정으로 직원 이용만족도 향상

수요자 중심의 맞춤형 생활안정 프로그램 확대

- 무주택공무원 전세자금 이자율 변경
 - 이자율 하향 조정 : 기존 3% → 변경 2.5%
 - ▶ '13년 현재 시중은행 전세자금 대출금리 연 3.3%
 - 평균 대출액 5천만원 적용시 연간 25만원 인하(150만원→125만원)
- 생활안정 지원사업 수혜대상 확대 : 시간제 임기제 공무원 포함
 - 대상사업 : 생활이 어려운 직원 지원, 재직중 사망직원 장제비 지원

직원 정신건강과 신체건강 통합 관리

● 예방과 치료를 연계한 통합적 건강관리 추진



● 정신건강 : 힐링센터 「심표」 등을 통한 직무스트레스 적극 관리

- 120다산콜센터, 지하철기관사, 사회복지직 등 고위험군 특별상담 ('14년 500명)
- CISD(위기상황 스트레스 해소)팀 상설 운영 및 개인상담 확대 ('14년 연 2,000명)
- 격무, 민원업무 등 재충전이 필요한 직원 대상 힐링 캠프 운영 ('14년 150명)

● 신체건강 : 부속의원과 체력단련실 운영 내실화

- 혈압, 당뇨 등 만성질환 증상직원 집중관리(의무실 환자의 23%)
- 근골격 예방운동센터 신설, 한의원 첨단 장비(맥진기 등) 설치 및 정기 CS교육 등을 통한 서비스 수준 제고
- 대사성 질환 예방 및 자세교정을 위한 수요자 중심의 운동프로그램 운영
 - ▷ 100일간의 다이어트(연 2회 100여명), 전문 운동치료(월 20명)

추진일정

- 후생복지계획 수립 : '14. 1월
- 스트레스 힐링 프로그램 실시 : '14. 4~5월, 8~9월
- 수안보연수원 위탁업체 선정 : '14. 5월
- 근골격 예방운동센터(체력단련실 내) 신설 : '14년 6월

6

쾌적하고 편리한 사무환경 조성

- 을지로별관 이전에 따른 대체공간 확보와 일부 부서 재배치 추진
- 사무공간 협소(기준 $7.0m^2$ / 실제 $6.3m^2$)에 따른 유휴공간 활용 방안 모색
- 직원 근무환경을 위한 공기질 관리체계 개선, 직결 냉·온 음수대 설치

사무공간 현황

- 141개 부서 5,115명 근무, 1인당 평균 $6.3m^2$

구 분	건 물 연면적	부서수	사무면적	근무인원수			1인당 평균 사무실면적
				소계	직원	직원외	
계		141개소	52,252	5,115	4,198	917	6.3
본 청 사	72,032	65	28,541	2,439	1,931	508	6.0
서소문청사	34,921	62	17,807	2,092	1,799	293	6.4
을지로별관	5,217	5	2,632	311	216	95	7.2
남산별관1	7,322	9	3,272	273	252	21	7.0

추진계획

- 을지로 별관 이전 및 일부 부서 재배치 ($9,342m^2$ 필요)

- 배 경 : “그레벙박물관”유치에 따른 직원 근무공간 확보필요
- 대 상 : 비상기획관 등 5개 부서 382명, 의정회 등 2개 단체 30명
- 이전계획 : '14.5월 인근 민간건물 임차 및 부서 재배치
- 소요예산 : 4,104백만원(임차비 3,794백만원, 건물 리모델링 270백만원)

- 회의실·커뮤니티 공간 확충 및 시설개선

- 이동식 회의실 및 스탠딩 회의실 설치(2층 기자실 앞, 신청사 9층 EV홀 등)
- 비상계단을 ‘건강계단’ 및 숨은 갤러리로 조성(본청사)
- 간담회장 및 전층 탕비실 벽면 인테리어와 조명 등 시설개선

- 1인당 사무공간 기준면적 $7.0m^2$ (자치단체 $15.62m^2$, 국가기관 $13.25m^2$)
- 1인당 회의실 기준면적 $0.8m^2$ (본청사 : $0.47m^2$ /인, 서소문 : $0.36m^2$ /인)
- 1인당 휴게실 기준면적 $0.3m^2$ (본청사 : $0.08m^2$ /인, 서소문 : $0.05m^2$ /인)

● 야간근무 전용공간 마련

- 본청사내 350m² 확보 150명 수용(3층 소회의실 120m², 기타 230m²)
- 3개월간 시범운영 후 확대(21:00~24:00, 낮 시간 회의실, 북카페 등 창의공간 활용)
※ 관행적인 야간근무 해소, 불필요한 조명 억제하여 에너지 절감

● 실내 공기질 관리체계 개선

- 월 1회 실내 공기질을 측정하여 결과를 매월 행정포털에 공개
※ 집중관리 대상 월 1회(자체 측정), 보건환경연구원 연2회
- 공기조화기에 의한 환기량 증대(30~36m³/인·h → 36m³/인·h 이상)
※ 법정기준(건축물의 설비기준 등에 관한 규칙 제11조) : 29m³/h·인 이상

- 집중관리 대상 : 4개 항목(미세먼지, 총휘발성유기화합물, CO₂, CO)
- 일반관리 대상 : 10개항목(집중관리대상+폼알데하이드, 벤젠, 톨루엔, 에틸벤젠, 스틸렌 등)

● 각층 탕비실에 직결 냉·온 음수대 설치 (연간 4억 원 절감)

- 1단계로 본청사에 24대(130백만 원)를 2월 중 설치완료
- 2단계로 서소문 청사에 6월 이후 47대(200백만 원) 설치 추진
※ 시청사 병물아리수 연간 소비량이 총생산량의 26.4%를 차지하여 예산낭비, 수돗물 음용을 저해 <총생산량 7,631천병, 소비량 2,016천병>

● 청사 에너지 효율적 관리로 에너지 절감

- 직원 업무에 지장 없는 범위 내에서 피크전력 관리, 심야전력저장장치(500KW) 및 무정전 고속전환 시스템(2,000kw) 등 설치
- '14년 절감목표 년 5.8%, 137백만 원

추진일정

- 을지로별관 이전 및 부서 재배치 : '14. 5월
- 직원 사무 공간 협소에 따른 유휴공간 활용 : '14. 7월
- 공기질 관리, 음수대 설치 등 직원근무환경 개선 : '14. 2 ~ 8월

4. 시와 자치구간 협력 강화

- ① 자치구 인센티브 평가사업 운영 개선
- ② 조정교부금 조기집행으로 자치구 재정난 완화
- ③ 도로명주소 정착 및 고유지명 보존방안 추진

-
- 자치구 인센티브 평가사업을 개선하여 부담경감 및 정책성과를 제고토록 하고, 조정교부금 조기집행을 통해 재정난을 완화하도록 하겠습니다.
 - 도로명 주소를 조기에 안착시켜 시민들 불편사항을 최소화 하는 한편, 잊혀질 지명에 대한 보존방안도 마련하겠습니다.
-

1

자치구 인센티브 평가사업 운영 개선

- 시 역점사업에 대한 자치구간 선의의 경쟁과 적극적인 참여 유도
- 자치구 참여 확대 및 인센티브사업의 공정한 평가로 사업성과 제고

추진현황

연도별 자치구 인센티브사업 현황

(단위 : 억원, 개)

구분	'10년	'11년	'12년	'13년	'14년(목표)
총 액	200	220	100	80	80
사업수	22	17	15	17	12
사업당 평균 평가지표 수	24.4	25.2	23.8	23.5	20개미만

- 인센티브 사업개수·지표 과다 및 평가 제출서류 준비 부담
- 평가결과 우수 자치구만 발표 ⇒ 부진 자치구 성과 제고를 위한 피드백 부재

추진계획

인센티브 사업·평가지표 개수 축소

- 인센티브사업 「일몰제」 도입 : 3년 이상 계속 사업(8개) 원점 재검토
- 사업개수(17개→12개), 평가지표(23.5개→20개이내) 축소

평가 제출서류 간소화로 불만요인 축소

- 평가 제출양식 표준화 및 매수를 제한하여 평가로 인한 업무부담 경감
 - ※ 전산입력 평가시스템 개발 적극 추진
- 증빙서류 최소화, 필요시 무작위 표본 검증 추진

사업 선정 시 자치구 의견수렴 확대

- 심의위원 중 자치구 부구청장 비율 확대 : 기존 3명(25%) → 5명(36%)
- 기존 자치구 서면 의견수렴 ⇒ 자치구 실무자 검토회의 개최

평가 결과 공유로 부진 자치구 성과 향상 도모

- 평가결과 공유를 위한 자치구 우수사례 워크숍, 평가발표회 개최
- 부진 자치구에 「시·우수자치구 합동 컨설팅단」 지원하여 다음 연도 사업성과 제고

2

조정교부금 조기집행으로 자치구 재정난 완화

- 하반기 집중되는 자치구 세입구조 보안을 위해 조정교부금 조기 집행
- 연도내 사업성과 달성 및 예산집행의 하반기 집중 현상 개선

추진현황

- 2014년도 조정교부금 자원 : 1조 9,763억원
 - 보통교부금(90%) 1조 7,787억원, 특별교부금(10%) : 1,976억원
- 2013년도 조정교부금 상반기 교부율 : 보통 61%, 특별 31%

※ 2013년 조정교부금 교부 현황(누계)

(단위:억원, %)

구 분	1분기	2분기	3분기	4분기
조 정 교 부 금	4,169 (22.7%)	10,569 (57.7%)	14,749 (80.5%)	18,330 (100%)
보통교부금(90%)	4,169 (25.3%)	10,007 (60.7%)	13,910 (84.3%)	16,497 (100%)
특별교부금(10%)	-	562 (30.7%)	839 (45.8%)	1,833 (100%)

개선방향

- 연도내 사업성과 달성을 위해 예산집행의 하반기 집중 관행 개선
 - 상반기 자치구 예산 집행률 : 44%('11), 47%('12), 48%('13)
- 하반기에 집중되는 자치구 세입구조로 부족한 상반기 가용재원 확충
 - 자치구 자체재원의 60%가 하반기에 집중되어, 상반기 재정운용 애로

추진계획

- 보통교부금의 70% 상반기 조기집행 ⇒ 자치구 재정 부족 완화

- '14년 보통교부금 분기별 교부계획(누계)

(단위:억원)

구 분	1분기	2분기	3분기	4분기
교부액	5,337	12,452	16,009	17,787
비 율	30%	70%	90%	100%

- 자치구의 특별재정 수요에 대한 특별교부금 수시 지원

3

도로명주소 정착 및 고유지명 보존방안 추진

- 중소기업, 민간단체의 관심 제고를 위한 홍보·교육 및 주소전환 독려·지원
- 사라진 옛지명 전산D/B화 및 제도적 보완으로 보존 방안 마련

추진계획

- 도로명주소 생활화를 위한 집중 홍보·교육 강화(연중)
 - 집배원, 택배 등 주소 다량사용자에 대한 모바일서울앱 집중 보급·교육
 - 법정 직무(보수)교육 시간 등을 활용하여 도로명주소 편리성 집중 홍보·교육
 - 시각장애인을 위한 점자 안내문 배부(맹학교, 시각장애인복지시설, 주민센터 등)
- 새로운 도로명주소 부여 과정에서 사라진 역사성 있는 고유 지명 D/B화로 시민들이 곳곳에서 확인하고 기억할 수 있는 환경 조성
 - 지역특성을 지닌 동네(마을)이름, 길이름 전수조사(자치구와 협조-상반기중)
 - 도로명주소에서 사라진 보존가치가 있는 옛지명 D/B화 및 표지석 시범설치
 - ▷ ‘서울옛지명사전’ 배포(CD보급), 도로명주소안내 시스템에 탑재
- 도로명주소 활용여건 지속 점검 및 민간부문 도로명주소 활용 지원
 - 보행자용 ‘벽면형 도로명판’ 및 훼손·탈착된 도로명주소시설 점검·추가 지속 추진
 - 서울시 민간단체, 민간기업 등 주소전환 독려 및 지원(대한상공회의소 외 26개 협회)

추진일정

- 주소 다량사용자 등 도로명주소 집중 홍보·교육 : '14. 1 ~ 12월
- 건물번호판 및 도로명판 훼손·탈착 등 전수조사 : '14. 2 ~ 5월
- 보존가치 있는 옛지명 D/B화 및 표지석 시범설치 : '14. 3 ~ 6월
- 지하철, 버스 등 도로명주소 활용 안내문 추가설치 : '14. 5월

5. 6·4 지방선거 법정 사무의 차질없는 관리

■ 6·4 전국동시지방선거의 철저한 사전 준비 및 관리로 법정사무를 차질없이 수행토록 하겠습니다.

5. 6.4 지방선거 법정사무의 차질없는 관리

〈 선거 개요 〉

- 선거일시 : 2014. 6. 4(수) 06:00~18:00
- 선거기간 : 2014. 5.22 ~ 6. 4
- 선출인원 : 총 552명 (단체장 27명, 시·구의원 525명)
- 주요일정
 - 2014. 2. 4 ~ 시·도지사 예비후보자 등록
 - 2014. 2.21 ~ 시·구의원, 구청장 예비후보자 등록
 - 2014. 5.15~5.16 후보자 등록 (2일간)
 - 2014. 5.22~6. 3 선거운동기간 (13일간)

법정사무

- 자치구의회 선거구 및 선거구별 의원정수 조례 개정 추진('14. 2월)
 - 자치구별 의원정수 조정(은평 증1명, 노원 감1명)
- 주민등록정비 및 선거인명부(845만명 추정) 작성('14. 3~5월)
- 투·개표소 장소 확보 및 설치 : 투표소 2,225개소, 개표소 25개소
 - 역대투표율 : (1회)66.2% → (2회)46.9% → (3회)45.7% → (4회)51.6% → (5회)53.9%
- 투·개표사무종사원 등 선거인력 확보 및 선임
 - 투표사무원 19,000여명, 개표사무원 7,000명 내외

추진계획

- 사전선거 투표제 등 달라지는 선거제도에 따른 투표관리 철저
 - 투표율 제고를 위해 새로 도입된 사전선거 투표제 준비 및 홍보 철저
 - 새주소 전면시행에 따른 명부 열람장소, 후보자 공보물 분류·배송 점검 등
- 공무원의 엄정한 정치적 중립 및 공직기강 확립
 - 선거관련 공직기강 확립 및 선거중립 특별교육 실시(서울시·선관위/2회)
 - 자치구시선관위와 유기적 협조체제 구축을 위한 「선거사무추진상황반」 구성
- 공명선거 및 투표참여 홍보 적극 실시
- 소요예산 : 40,821백만원(선관위 위탁금 39,283 / 시 집행분 1,538)