

시민 삶의 질과 도시품격을 높이는 서울교통

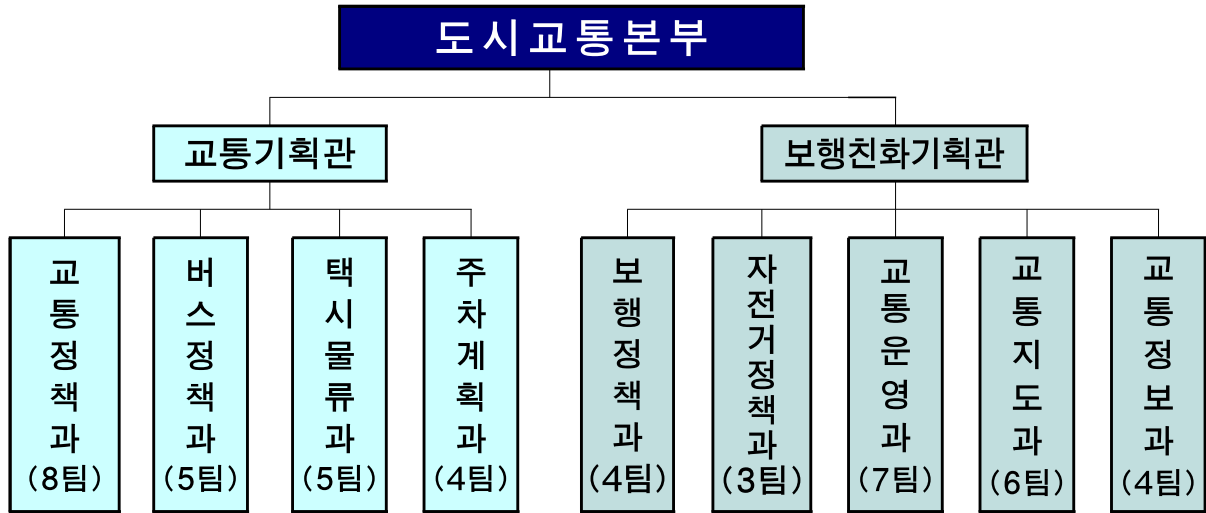
# 2018 현안 업무 보고

2018. 9. 6.

도 시 교 통 본 부

# I. 기본 현황

**조직현황** - 1본부 2관 9과('18. 9월 현재)



**인력현황** - 총 309명(1급 1, 3급 2, 4급 8, 5급 51, 6급 이하 247) ('18. 9월 현재)

## 주요기능

부서명	주요업무
교통정책과	교통정책 수립·홍보, 교통수요관리, 도시철도망 및 광역철도계획 수립, 서울교통공사에 대한 지도·감독, 지하철 안전보강 대책 추진, 9호선 및 우이신설선 운영 지도·감독, 교통재정 분석, 지능형교통시스템(ITS) 총괄 조정
버스정책과	버스정책 수립, 버스·마을버스 노선관리, 시내버스 면허 관리, 버스 재정지원, 시내버스 정류소 관리
택시물류과	택시정책 수립, 택시운송사업 공급기준 관리, 택시공영차고지 건설 및 승차대 관리, 정보시스템 기능개선 및 통계분석, 자동차 관리, 화물 등 물류행정
주차계획과	주차계획 수립·조정, 주차장 건설 및 운영·관리, 버스차고지 조성·관리, 버스터미널 관리
보행정책과	'걷는 도시 서울' 추진, 보행환경 개선, 보행전용거리 운영, 교통약자 이동편의 증진
자전거정책과	공공자전거 및 자전거이용 활성화 추진, 자전거도로·안전시설의 설치 및 관리, 자전거 안전문화 확산
교통운영과	교통안전, 교통소통 개선, 중앙버스전용차로 설치·관리, 교통신호등, 교통안전시설 관리
교통지도과	불법 주정차 및 사업용 차량 단속, 120 교통불편신고 처리, 과태료 부과·징수
교통정보과	서울TOPIS 운영, BMS·BIS 운영 및 관리, 교통정보 서비스 제공 및 홍보, 도시고속도로관리센터 운영

## 예 산

- 세입 : 1,561,318백만원, 세출 : 2,978,070백만원

### ■ 세 입

< 단위 : 백만원 >

구 분	2018년	2017년	증감액	증감율(%)
총 계	1,561,318	1,380,841	180,477	13.1%
일 반 회 계	146	147	△1	△0.7%
특 별 회 계	1,561,172	1,380,694	180,478	13.1%
교통사업특별회계	1,307,550	1,206,041	101,509	8.4%
교통 관리 계 정	955,269	940,472	14,797	1.6%
주 차 장 관 리 계 정	246,150	226,745	19,405	8.6%
교통개선분담금계정	106,131	38,824	67,307	173.4%
도시철도건설사업비특별회계	81,869	56,417	25,452	45.1%
광역교통시설특별회계	171,753	118,236	53,517	45.3%

※ '18년 세입은 1,561,318백만원으로 '17년 대비 180,477백만원(13.1%) 증가

### ■ 세 출

< 단위 : 백만원 >

구 분	2018년	2017년	증감액	증감율(%)
총 계	2,978,070	2,526,983	451,087	17.9%
행 정 운 영 경 비	39,236	37,701	1,535	4.1%
사 업 비	1,836,207	1,597,155	239,052	15.0%
재 무 활 동	1,098,509	881,009	217,500	24.7%
예 비 비	4,118	11,117	△6,999	△63.0%
일 반 회 계	752,804	712,913	39,891	5.6%
재 무 활 동	752,804	712,913	39,891	5.6%
교통사업특별회계	1,258,926	1,167,417	91,509	7.8%
행 정 운 영 경 비	39,236	37,701	1,535	4.1%
사 업 비	1,006,258	976,194	30,064	3.1%
재 무 활 동	209,843	143,804	66,039	45.9%
예 비 비	3,589	9,718	△6,129	△63.1%
도시철도건설특별회계	911,674	581,465	330,209	56.8%
사 업 비	911,674	581,465	330,209	56.8%
광역교통시설특별회계	53,666	63,301	△9,635	△15.2%
사 업 비	53,137	37,609	15,528	41.3%
재 무 활 동	-	24,292	-	-
예 비 비	529	1,400	△871	△62.2%
도시개발특별회계	1,000	1,887	△887	△47.0%
사 업 비	1,000	1,887	△887	△47.0%







※ '18년 세출은 2,978,070백만원으로, '17년 대비 451,087백만원(17.9%) 증가

## II. 비전 및 정책지표

### 비전체계



### 주요정책지표

지표명	2015	2016	2017	2018
 교통사고 사망자 감소율 (%)	12	20	35	40
 공공자전거 운영 대수 (대)	2,000	5,600	20,000	20,000
 보행전용거리 운영 (개소)	69	107	112	117
 대중교통 이용 만족도 (점)	80.3	80.5	80.6	80.7
 승용차 수단분담률 (%)	22.1	21.6	21.1	20.6
 주택가 주차장 확보율 (%)	99.6	99.7	99.8	99.9

### Ⅲ. 2018년 현안 업무보고

---

1. 강남북 지역불균형 해소를 위한 도시철도 마스터플랜 수립
2. 지하철 실내 미세먼지 저감 시범사업 추진
3. 교통약자를 위한 저상버스 도입 확대
4. 시내버스 공공 와이파이(WiFi) 설치
5. 택시 승차거부 행정처분 권한 환수
6. BMW 리콜 대상 차량 안전진단 및 운행정지 명령
7. 지갑 없는 주차장 구축(무정차 주차서비스 제공)
8. 차 없는 거리 운영 등 시민 참여 보행행사 추진
9. 따릉이 안전모 비치 시범운영(1차) 현황
10. 공공자전거 이용편의 증진을 위한 추가 구축
11. 녹색교통진흥지역 자동차 통행관리시스템 구축
12. 본부 소관 인·허가 및 등록 업무 현황

# 1

## 강남북 지역불균형 해소를 위한 도시철도 마스터플랜 수립

현재 서울시 도시철도 건설 현황 및 강남북 불균형의 구조적 문제를 점검하여 실효성 있고 발전적인 도시철도망구축계획을 수립코자 함

### □ 도시철도망 구축계획 개요

- 법적근거 : 도시철도법 제5조에 따른 10년 단위 중장기 법정계획
- 주요내용 : 서울시 철도정책 수립, 노선계획, 추진방안, 재원조달계획 마련

#### 《 제2차 서울시 도시철도망구축계획 연구용역 》

- ❖용역명 : 제2차 서울특별시 10개년 도시철도망구축계획 수립 및 종합발전방안 연구
- ❖용역기관/용역비 : 서울연구원/655백만원      ❖과업기간 : '17. 2.~'18.12.

※ 균형발전지표 개발·적용 등 과업내용 증가에 따른 기간 조정(당초 '18.8월 → '12월까지 연장)

### □ 추진경위

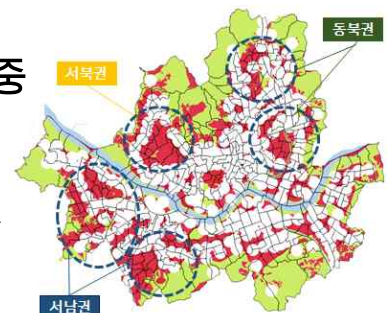
- '08.11. 제1차 도시철도기본계획 확정·고시 (제2008-673호)
- '13.12. 도시철도기본계획 변경(안) 승인요청 (서울시→국토부)
- '15. 6. 도시철도망구축계획 변경 확정·고시 (제2015-423호)
- '17. 2.~ 제2차 서울시 도시철도망구축계획 종합발전방안 용역 착수

### □ 교통현황 및 문제점

- 경제성 위주의 타당성 분석으로 철도시설 강남권 집중

⇒ 지역간 격차 가중

- 도시철도서비스 소외지역 : 서남권, 서북권, 동북권
- 10분 이내 지하철역 접근 어려운 지역 42.3%



- '15년 승인된 우리시 철도망계획상 향후 10년간

〈도시철도 소외지역〉

10개 철도 건설계획을 수립하였으나 신림·동북선, 9호선4단계 외 추진지연

- 서부·위례신사선 : 적격성조사중, 면목·우이신설연장·난곡·목동선 : 사업제안 없음

⇒

민간 자본에 의한 경제성 위주의 도시철도 투자원칙 변경 필요

## □ 금번 철도망계획 수립목표 및 추진방향

**목 표** '30년 철도 수단분담율 50% 달성, 철도 통행시간 15% 감축, 대기오염 15% 저감

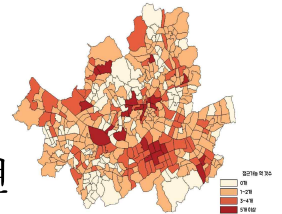
[ 기존 ]
- 경제성 위주의 철도건설 추진으로 지역격차 가중
- 경전철=민자사업 추진 기준
- 민간제안에 따라 사업추진 일정 및 우선순위 결정



[ 개선 ]
- 인프라가 지역개발을 선도하는 철도건설 추진
- 균형발전을 고려한 비강남권 철도사업의 재정사업화
- 시 주도 사업으로 실행력 제고 및 사업 조기추진

### ○ 지역격차 해소, 균형발전 선도를 위한 철도공급계획 수립

- 대중교통 취약지역을 중심으로 노선대안 검토중
- 지역별 도시철도 공급수준 및 밀집도 고려, 균형적 노선대안 마련



### ○ 강북지역 지하철 노선은 재정사업으로 전환, 사업실행력 강화 <철도시설 밀집도 현황>

- 면목선, 우이신설연장선, 난곡선, 목동선 등 당초 민자사업으로 계획되었으나 추진이 지연된 철도사업 재정 우선 전환

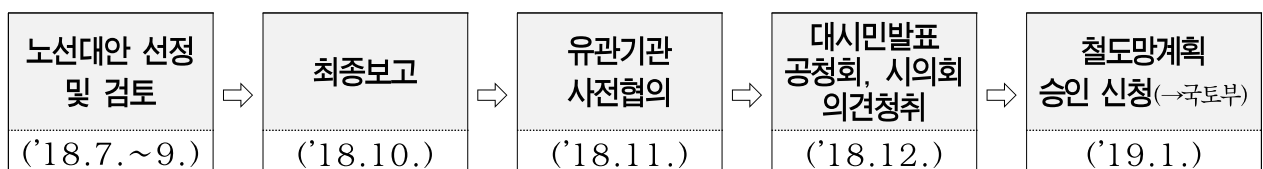
### ○ 기존 도시철도의 환승 편의성, 효율성 진단 ⇨ 기존선 개량을 아우르는 종합계획 수립

- 기존 이용자 선호도 및 불편사항 고려 → 기존 도시철도의 직결화, 급행화 검토

### ○ 강남북 격차 해소를 위한 서울형 지역균형발전 지표 개발

- KDI 예비타당성조사 평가 방법을 보완, 『서울형 지역균형 평가지표』 개발
  - ▶ [KDI] 지역낙후도 기준 : 의사수, 제조업 종사자비율, 도시토지이용비율 등
  - ▶ [개선] 서울에 부합하는 지역낙후도 + 도시철도 접근성 + 도시철도 밀집도

## □ 추진일정



지하철 역사 및 전동차 객실의 미세먼지 저감과 공기질 개선을 위한 시범사업을 실시하여 지하철 이용시민의 건강 보호

## □ 사업개요

- 사업기간/소요예산 : '18. 9. ~ '19. 9./ 3,056백만원
- 사업내용 : 지하역사 실내 대형 공기청정기 시범 설치(20개역), 전동차전용 고성능 미세먼지 제거 필터 장착(3,500량)

## □ 추진계획

### ① 지하역사 실내 대형 공기청정기 시범 설치

- 설치대상/수량 : 20개역(1~8호선)/320대(역당 16대)
  - 이용 인구 및 미세먼지 농도 기준 상위역사 선정
  - 4단 필터(프리/미딤/헤파/활성탄), 미세먼지( $0.3\mu\text{m}$ ) 포집 가능
- 사업기간 : '18.10. ~ '19. 9.(12개월 간, 임대)



※ 공기청정기 효과 측정(서울교통공사, '16.) : 신림역/공기청정기 23대, 미세먼지 저감효율 31%

### ② 전동차 전용 고성능 미세먼지 제거 필터 장착

- 설치 대상 : 전동차 3,500량(량당 12장)
  - 쉘 전동차 내, 외부 공조시스템에 고성능 미세먼지 제거 필터를 장착하여 미세먼지 유입 차단 및 제거
  - 미세먼지  $\text{PM}_{10}$ ,  $\text{PM}_{2.5}$  집진 가능
- 사업기간 : '18. 9. ~ '18.12.(4개월 간)



※ 필터 효과측정(서울보건환경연구원, '18. 7.) : 미세먼지  $\text{PM}_{10}$ 은 최고 49%까지 저감, 입자 크기에 따른 저감효율은  $\text{PM}_{10}$ (49%) <  $\text{PM}_{2.5}$ (54%) <  $\text{PM}_{1.0}$ (55%) 순

## □ 향후계획

- 시범사업 시행 및 효과분석 : '18. 9. ~ '19. 9.



교통약자와 시민들의 이동편의 증진을 위한 저상버스 도입 확대로 교통약자 이동권 확보 및 대중교통 이용 서비스 향상

### □ 추진근거 및 목표

- 국토교통부 「제3차 교통약자의 이동편의증진계획」 ⇨ '21년까지 65%
- 「교통약자의 이동편의 증진에 관한 조례」 제9조 제2항 ⇨ '25년까지 100%
- ※ 우리시 저상버스 운행현황('17년말 기준) : 260개 노선, 3,112대(43.5%)

### □ 추진상 문제점

- **현행 국고보조사업에만 의존시 저상버스 도입목표 달성에 한계**
  - 매년 발생하는 대폐차 물량 이하 국비 지원(연평균 316여대, '25년 저상버스 도입률 48% 전망)
  - ※ 2018년 국비확정 통보시 부족 지원(178대분) ⇒ **시비 불용사례 발생**

구 분	'15년	'16년	'17년	'18년
국비 지원 대수	208대	352대	310대	287대
시비 편성 대수	218대	447대	413대	465대
비매칭 수준	국비 10대 부족	국비 95대 부족	국비 103대 부족	국비 178대 부족

- **적기 미지원으로 일반버스로 대폐시, 11년 이후에나 저상버스로 대폐 가능**

### □ 추진계획

- 국비 미지원 물량에 대해 **'시비보조사업'** 추진
  - '18년 국비 미확보분 물량(320대)에 대해 추경 등을 통한 예산 확보
- 버스회사의 책임성 강화를 위해 회사 **'자부담 사업'** 병행 추진
  - 버스회사 평가시 버스업체 도입 노력을 평가에 반영하여 자체 도입 유도

### □ 향후 일정

- 저상버스 운행실태 조사 및 2차 배정 : '18. 9. ~
  - 방지턱 등 저상버스 운행 저해요인 조사, 교통약자 이용이 많은 노선 우선 배정
- 추경 반영 및 국비지원 확대를 위한 정부 등 건의·설명 : '18. 9.~11.

시내버스 내에 공공 와이파이(WiFi)를 구축하여 대중교통 이용객의 편의 증진 및 통신비 경감 등을 통한 통신복지 실현

#### 추진방향

- 「정부 공공 와이파이 구축사업」 과 연계하여 市재정부담 최소화
- 승객 이용현황 등을 고려해 사업효과가 높은 노선부터 단계적 구축

#### 사업개요('18년)

- 사업규모 : 시내버스 270대
    - '20년까지 정부지원으로 시내버스 6,000대 우선 설치
  - 사업비 : 64,800천원(국·시비 1:1매칭) ※ 시비(32,400천원) 추경 반영
    - 1대당 월 소요비용 : 60천원(국비 30천원, 시비 30천원)
- 〈 연도별 설치 대수 및 예산 〉 (단위:대수, 백만원)

구분	합계	2018	2019	2020
구축 대수	6,000	270	1,180	4,550
사업비(시비만)	2,714	32	522	2,160

#### 추진경과

- '17.10. : 시내버스 공공WiFi 구축 기본계획 수립(서울시)
- '18. 4. : 공공 WiFi 구축 관련 전국 시·도 협약 체결(과기부 주관)
- '18. 6. : 입찰 공고(한국정보화진흥원)
- '18. 8. : 우선협상 대상자 협상 결렬

#### 향후 일정

- 차순위 협상대상자 협상(한국정보화진흥원) : '18. 9.
- 시내버스 내 와이파이 설치 및 서비스 제공 : '18.10.~
  - 광역버스(225대) 우선 설치 후 수요를 고려해 간·지선 버스(45대)에 추가 설치

승차거부 삼진아웃제도 시행('15.1.29)에도 불구하고 자치구의 형식적 처분으로 인해 실효성 논란이 있는 승차거부 처분업무를 市로 환수하고자 함

### □ 추진배경

- 최근 3년간 자치구 승차거부 민원신고 처분율은 평균 16.4%로 저조함
  - 자치구 승차거부 처분율은 점차 증가하고 있으나 여전히 낮은 수준임

구 분	계	2015년	2016년	2017년
민원신고 건수	15,797	5,505	5,341	4,951
처분건수(처분율 %)	2,591(16.4)	739(13.4)	912(17.0)	940(18.9)

- 자치구별 담당자 등의 관심정도에 따라 처분율의 차이가 큼
  - 최근 3년간 자치구 최상위 처분율은 28.4%이며 최하위 처분율은 5.4%임
- 승차거부 현장단속 처분권한은 市로 환수 후 처분율 87%('17.12.21. 환수)

### □ 추진계획

- 승차거부 근절을 위한 환수(자치구→市) 대상 업무
  - 택시 불법행위 처분 중 승차거부 민원신고에 대한 처분권한
  - 승차거부 위반행위 행정처분에 대한 사업일부정지 처분권한
- 승차거부 행정처분 권한 환수를 위한 관련기관 사전 의견조회(완료)
  - 서울시 25개 자치구, 국토교통부 승차거부 처분권한 환수 동의
- 관련 법규 개정 및 업무처리를 위한 인력 확보
  - 승차거부 처분업무 환수를 위한 서울시 사무위임 규칙 개정
  - 환수업무 처리를 위한 팀 신설(가칭 '행정처분팀') 및 인력 확보(7명)

### □ 추진일정

- 조례·규칙심의회 의결(법무담당관) : '18. 10.
- 인력확보를 위한 정원 증원(조직담당관) : '18. 10.
- 市 승차거부 행정처분 시행 : '18. 11.~

BMW차량 화재사고로 인한 리콜 대상차량 중 긴급안전진단을 받지 않아 화재 위험이 있는 대상차량에 대한 점검 및 운행정지 명령 발동

### BMW차량 점검 및 운행정지 명령 개요

- 근거 : 자동차관리법 제37조(점검) 및 시행규칙 제64조(운행정지명령)
- 리콜대상 : BMW 520d 등 42개 차종 106,317대(전국)
  - 서울시 리콜 대상차량 : 21,392대
- 화재발생원인 : 배기가스재순환장치(EGR) 결함에 따른 발화 추정
- 점검 및 운행정지 명령 대상 : 리콜대상 차량 중 2018. 8.15.까지 안전진단을 받지 않은 차량 15,092대(전국)
  - 서울시 안전진단 명령대상 차량 : 2,761대

### 추진경과

- 미진단 차량 점검 및 운행정지 명령발동 (8.16. 국토부⇨서울시)
- 점검 및 운행정지 명령발동 요청 (8.16. 서울시⇨자치구)
- 점검 및 운행정지 명령발동 완료 (8.17. 자치구⇨소유주)
  - 소유주에게 명령서 우편발송(등기) 통보 : 2,761대
- 점검명령 이행현황 : 총 21,392대 중 20,894대 이행, 498대 미이행

구 분	안전진단 대상차량 (2018.8.15.)		명령 미이행 (2018.8.28.기준)	비 고
	전체차량	운행정지 명령대상		
차량현황	21,392대	2,761대	498대	진단 이행률 97.7%

### 향후계획

- 점검 미이행 차량에 대해 신속한 점검 진행 유도
- 처벌 보다는 신속하게 안전진단을 받을 수 있도록 일반우편·전화·문자 메시지 등 추가적인 방법을 통하여 소유주에게 진단 촉구

공영주차장에 IT 기반 기술을 활용하여 주차요금 결제가 편리한 무정차 자동 결제 시스템 및 통합주차플랫폼 구축으로 맞춤형 주차정책 추진

## □ 추진배경

- 무정차 자동결제시스템 도입으로 주차요금 결제편의 제공
  - 감면차량 육안확인 등 결제대기에 따른 출차지연 및 시민 이용불편 해소
  - 異기종 주차장비 연계 및 관제를 통하여 주차장 관리 효율성 제고
- 클라우드 기반 통합주차플랫폼 구축으로 서울형 주차정책 수립
  - 주차정보 통합 및 수집된 빅데이터 분석을 통해 주차장 이용 효율화 및 주차난 해소 기여

## □ 사업개요

- 추진기간 : '18. 9. ~ '19. 6.
- 사업대상 : 주차시스템 설치(노외 5개소, 노상 2개소) 및 통합주차플랫폼 구축
  - ※ 2019년 : 주차시스템 설치 완료(노외 42개소, 노상 60개소)
- 사업내용
  - 무정차 자동결제시스템 구축 : 신용카드, 서울페이 등 다양한 수단 결제 가능
  - 통합주차플랫폼 구축 : 주차장 통합관제 및 수집된 주차정보 분석·활용

### 《 주차흐름도 》



사람 중심의 교통에 대한 공감대 확산과 보행 인식개선 및 걷기 활성화를 위해 시민참여형 걷기 행사 개최

## 1 도심권 차 없는 거리 운영

### □ 사업개요

- 운영구간 : 세종대로, 종로, 덕수궁길, 청계천로 및 신규 구간(검토)
- 운영시기 : '18. 9.~10.
  - 세종대로 : 매주 일요일 / 종 로 : 연 2회(4월, 10월)
  - 덕수궁길 : 연중상시(평일, 토요일) / 청계천로 : 연중상시(토·일요일, 공휴일)
  - 북촌로5길 : 신규 시범운영 ※ 주민·상인 등 의견수렴 후 '19년 정례화 검토
- 사업내용 : 도심 속 휴식공간 조성 및 문화행사 등 시민 즐길거리 제공

### □ 추진내용

- 세종대로, 종로 차 없는 거리 하반기 운영
  - 세종대로 : 롯데월드 퍼레이드(9.2), 강릉커피축제(9.9) 등 특별행사 개최 및 쉼터 등 휴식공간 제공
  - 종 로 : 거리예술프로그램 및 축제 개최로 활력 넘치는 공간 조성(10.28)
- 북촌로5길 차 없는 거리 신규 추진(10.7)
  - 시범운영 구간 : 국립현대미술관 ~ 재동초등학교 삼거리(430m)
  - 행사내용 : 전통문화 행사 및 공연, 플리마켓 등 주민과 함께하는 행사 개최  
※ 삼청동·가회동 지역주민 플리마켓존 셀러(20개팀) 모집 중

### □ 향후일정

- 종로, 북촌로5길 교통통제 협의 : '18. 9월말
- 세종대로 등 차 없는 거리 운영 : '18. 9.~10.

## □ '걷자 도심보행길'

- 일 시 : 2018. 9. 2(일) 14:00~16:00  
※ 연 3회 차 없는 거리와 연계 추진 : 10.28(일) 예정
- 행사구간 : 서울로7017 보행길 코스(4.5km)  
- 세종대로교차로 → 서울광장 → 명동성당 → 남대문시장 → 서울로 만리동광장
- 참석대상 : 일반시민 1천명(사전 인터넷 접수를 통한 선정)
- 주요내용 : 가족, 친구들과 함께하는 주말 도심보행길 걷기 나들이  
- 출발전 바르게 걷기 강습, 올바른 자세 측정을 위한 보행 측정서비스  
- 각 코스별 인증 스탬프 찍기, 완주 인증배지 획득 등 프로그램 구성

## □ '2018 서울 걷·자 페스티벌'

- 일 시 : 2018. 9. 30(일) 08:00~12:00
- 행사장소 : 광화문광장(출발지) → 반포한강공원(도착지)
- 참석대상 : 약 1만5천명(걷기 1만명, 자전거 4천8백명, 스마트모빌리티 2백명)
- 프로그램 : 출발전 행사, 걷기·자전거 대행진, 도착지 축하 공연 등
- 주요코스 : 광화문광장 ~ 3호터널 ~ 반포 한강시민공원  
- 걷기·스마트모빌리티 : 광화문광장 → 3호터널 → 잠수교 → 반포한강공원(7.6km)  
- 자전거 : 광화문광장 → 3호터널 → 반포대교 → 서초3동 교차로 → 반포한강공원(15km)



〈출발지 행사〉



〈걷기 행진〉



〈도착지 행사〉



도로교통법 개정('18.3.27)으로 금년 9월부터 안전모 착용 의무화에 따라 공공자전거(따릉이) 안전모 비치 시범운영 후 정책반영 여부를 강구하고자 함

### □ 시범운영 개요(1차)

- 추진근거 : 도로교통법 제50조 제4항 개정('18.9.28 시행)
  - ※ 모든 자전거 운전자와 동승자 도로 주행 시 안전모 착용 의무화
- 운영기간 : '18. 7.20~'18. 8.19(1개월)
- 운영범위 : 여의도 전지역 대여소 30개소(거치대 총 508개) ※ 안전모 1,500개 구매
- 비치방식 : 자전거 바구니(25개소) 및 보관함(5개소) 안전모 비치
- 이용방법 : 여의도는 바구니 또는 보관함 대여 반납, 이외 지역 바구니 반납

### □ 시범운영 결과(1차)

#### ○ 안전모 회수 현황

안전모 총수량	회 수	미회수	비고
1,500개	1,143개(76.2%)	357개(23.8%)	

#### ○ 현장 모니터링(8. 6 ~ 8.17, 따릉이 서포터즈 16명 점검)

현장확인 인원	안전모 착용	안전모 미착용	비고
1,605명	45명(3%)	1,560명(97%)	

#### ○ 모바일 설문조사 (7.20 ~ 8.19, 여의도 이용자중 응답자 1,597명)

- 안전모 착용 여부 : 미착용 85%, 착용 15%
  - ▶ 미착용 사유 : ① 위생 34%, ② 날씨 24%, ③ 단거리로 불필요 22%, ④ 헤어스타일 등 기타 20%
- 안전모 서울전역 비치여부 : 반대 57%, 모름 18%, 찬성 25%
- 착용 의무화 시행에 대한 생각 : 반대 69%, 찬성 31%

### □ 향후계획

- 제2차 시범운영 실시(상암동, 여의도) : '18. 9. 1~ 9.30
  - ※ 혹서기 계절적 영향으로 안전모 미착용이 높다는 설문조사 답변 등이 있어 가을 상수기 시범운영 추가 실시
- 언론동향, 여론 등 모니터링 : '18. 9.~10.
- 시범운영 결과분석 및 정책반영 : '18.10.



생활 밀접지역에 대한 접근성과 대중교통 연계강화를 위해 공공자전거를 '19년 3만대까지 확대하고, 전기자전거 도입 등 서비스 다양화로 이용활성화 도모

### □ 사업개요

- 설치규모 : 자전거 2만대, 대여소 1,290개소(서울시 전역) ※ '18년 9월말 1,540개소
- 운영방식 : 서울시설공단('16.3.~)
- 운영실적 : 회원수 89만명, 대여건수 470만건('18.1.~7.)
- '18년 예산 : 18,850백만원(구축비 2,994백만원, 운영비 15,856백만원)

### □ 추진계획

- '19년 따릉이 3만대로 확대하여 생활밀접 교통수단으로의 서비스 강화
  - 일반자전거와 따릉이를 함께 사용할 수 있는 간이대여소를 제작하여 동주민센터, 복지관 등 주민생활 및 복지서비스와 밀접한 현장으로 확대(찾동 등 업무활용)
  - 미설치 지하철역사(99개소) 및 주요출입구에 추가 설치하여 대중교통 연계강화
- 경사지역의 이동불편 해소 및 어르신·여성 이동편의를 위해 전기자전거 시범서비스 추진('19년~)
  - 1,000대 도입, 3~4개 자치구를 대상으로 시범 운영
- '19년 이용이 활성화되는 시점에 맞춰 서비스를 제공하기 위해 '18년 추경을 통해 자전거 및 단말기 일부와 차량 제작 사전추진
  - 일반 자전거 5천대, 전기자전거 1천대, 단말기 6천대, 차량 39대 등(79억원)
  - ※ 자전거·단말기 제작 및 부착, 차량 구매·설치(리프트, 도색 등) 등에 5개월 소요

### □ 추진일정

- 일반·전기 자전거 및 단말기, 차량 제작 발주 : '18.10.
- 확대서비스 및 전기자전거 시범서비스 운영개시 : '19. 3.

최신 ICT 기술 적용, 확장성 있고 유연한 ‘자동차통행관리 통합플랫폼’을 구축하여, 녹색교통진흥지역 내 교통수요관리 및 대기환경 개선에 기여

## □ 사업개요

- 기 간 : '18. 6. ~ '19.12.
- 사 업 비 : 18,763백만원(시설비 18,303백만 / 감리비 460백만)  
※ '18년 예산 760백만원, 잔여 18,003백만원 추경 반영 예정
- 대상지역 : 녹색교통진흥지역(한양도성) 진입 41개 도로  
- 1차로(11개 지점) / 2차로(14개 지점) / 3차로 이상(16개 지점)
- 사업내용  
- 녹색교통진흥지역 진입도로(41개 도로)상 운행제한 단속시스템 구축  
- 남산 1·3호 터널 혼잡통행료 운영 고도화 및 사전등록결제시스템 구축

## □ 추진실적

- 자동차통행관리시스템 기본설계 시행 : '17. 7. ~ '18. 5.
- 자동차통행관리시스템 실시설계 방침 수립 : '18. 6.18.
- 실시설계 사전심사(심의) 및 입찰공고 시행 : '18. 6. ~ '18. 8.  
- 실시설계 입찰결과(3회) 참여업체 미달로 최종 유찰

## □ 추진일정

- 사전 이행절차 및 사업자 선정 : '18. 9.~11.
- 확정설계(현장장비 및 플랫폼) : '18.12.~ '19.1.
- 센터시스템 개발 및 현장공사 실시 : '18.12.~ '19. 6.
- 자동차통행관리시스템 본격 운영 : '19. 7.~

## 1 여객자동차운송사업 관련 업무

## 버스 관련 업무

## □ 시내버스 여객자동차운수사업 일반면허 인가

- 근거 : 여객자동차운수사업법 제4조(면허 등), 제5조(면허 등의 기준)
- 대상 : 시내버스 65개 업체('18. 6월 기준)
- 면허기준 : 인가대수 40대 이상, 차고지 및 운송부대시설 등 확보
  - 운송부대시설 : 사무실(영업소), 정류소, 휴게실(대기실), 교육훈련시설 등
- 소관업무 : 면허 인가(최초), 면허 변경 등
  - 최초 일반면허 인가후 대표자, 차고지 등 변경에 따른 면허 변경 등
  - ※ 마을버스는 등록제로 자치구로 사무위임

## □ 노선조정 및 신설 등 사업계획변경(개선명령) 인가

- 근거 : 여객자동차운수사업법 제10조(사업계획의 변경), 제23조(개선명령)
- 대상 : 시내버스, 마을버스('18. 6월 기준)
  - 시내버스 : 65개 업체, 351개 노선, 7,405대
  - 마을버스 : 136개 업체, 248개 노선, 1,643대
- 소관업무 : 노선 조정 및 신설, 증차, 운행계통 변경 등
  - 시내버스 : 노선조정 및 신설, 증차, 운행계통 변경, 차량변경, 임시우회 등
  - 마을버스 : 노선조정 및 신설, 증차(※ 그 외 업무는 자치구 사무위임)
  - ※ 경기도 노선은 여객법 시행규칙 제5조(협의·조정)에 따라 협의

작성자	버스정책과장 : 오희선 ☎2133-2260	버스정책팀장 : 노병춘 ☎2262	담당 : 김영준 ☎2263
	택시물류과장 : 지우선 ☎2133-2310	택시정책팀장 : 박병성 ☎2312	담당 : 최준영 ☎2313
	주차계획과장 : 이병수 ☎2133-2350	주차계획팀장 : 최광운 ☎2352	담당 : 김대홍 ☎2353

## **공항버스·시티투어버스 한정면허 인가**

- 근거 : 여객자동차운수사업법 제4조(면허 등), 동법 시행규칙 제17조 등
- 대상 : 공항버스, 시티투어버스('18. 7월말 기준)
  - 공항버스 : 4개 업체, 42개 노선, 456대/ 시티투어버스 : 2개 업체, 4개 노선, 20대
- 면허기간 (※ 한정면허 갱신평가에 따라 면허기간 차등 적용)
  - 공항버스 : '15. 1. 1 ~ '19.12.31(※ 한국도심공항 '18. 1. 1~'19.12.31)
  - 시티투어버스 : '15. 9.20 ~ '19. 1. 2
- 소관업무 : 공항버스·시티투어버스 운수사업 인가·면허 관리
  - 노선조정, 증·감차, 기타 운행계통 조정 및 평가지원 등 수행

## **전세버스·특수여객운송사업 등록**

- 근거 : 여객자동차운수사업법 제3조(면허 등), 시행령 제3조의 2, 시행규칙 별표3
  - 등록기준 : 20대이상(전세버스) 1대이상(특수여객), 차고지 및 부대시설
- 서울시 등록대수 및 업체현황('18. 7월말 현재)
  - 전세버스 : 132개 업체, 3,610대 / 특수여객 : 131개 업체, 604대
- 소관업무 : 증·감차, 주사무소·영업소 사무실 및 차고 신설 허가, 지도·점검

## **조합 설립 인가**

- 근거 : 여객자동차운수사업법 제53조(조합의 설립)
- 대상 : 서울시버스운송사업조합('53.11.28 설립), 서울시마을버스운송사업조합('01.1.20 설립)
- 소관업무 : 설립인가, 정관인가, 조합 지도·감독

## 택시 관련 업무

### 면허 등록

- 근거 : 여객자동차운수사업법 제4조(면허 등), 제5조(면허 등의 기준)
- 대상 : 일반택시, 개인택시
  - 일반택시 : 254개 업체, 22,603대 / 개인택시 : 49,242대
- 면허기준 : 법인택시(50대 이상 보유), 개인택시(5년 이상 무사고 경력, 3년 간 과태료 3회 미만 및 행정처분 누산점수 180점 미만)
- 소관업무 : 여객자동차운송사업의 면허, 운송약관 인가, 지도·감독 등
  - 택시발전법에 의거 택시총량을 초과하여 신규면허 발급제한

### 운송가맹사업 면허

- 근거 : 여객자동차운수사업법 제49조의2(여객자동차운송가맹사업의 면허 등)
- 대상 : 운송가맹사업 예정자, 가맹점택시 4,000대 이상 확보 필수
- 소관업무 : 운송가맹사업자의 면허, 운송약관인가, 지도·감독 등

### 조합 설립 인가

- 근거 : 여객자동차운수사업법 제53조(조합의 설립)
- 대상 : 서울시택시운송사업조합('62.11.6 설립), 서울시개인택시운송사업조합('70.5.20 설립)
- 소관업무 : 설립인가, 정관인가, 조합 지도·감독

### 택시 사업계획변경(개선명령) 인가·관리

- 근거 : 여객자동차운수사업법 제10조 (사업계획의 변경), 제23조(개선명령)
- 대상 : 일반택시 사업자, 개인택시 사업자
- 소관업무 : 대표자변경, 상호변경, 양도·양수, 운송사업(택시종류) 변경 등
  - 법인택시 : 대표자변경, 상호변경, 양도·양수, 운송사업(택시종류) 변경 등
  - 개인택시 : 양도·양수, 운송사업(택시종류) 변경 등

## 2

## 자동차대여업 관련 업무

### 면허 등록

- 근거 : 여객자동차운수사업법 제28조(등록)
  - ※ 1969년(자동차대여사업제도 신설, 국토교통부의 면허제) ⇒ 1985년(면허권한 시도지사에게 위임) ⇒ 1986년(등록제 전환)
- 소관업무 : 신규사업등록, 변경등록
  - 증·감차, 영업소 및 차고 신설/이전/연장, 주사무소 및 차고 이전/연장, 상호변경, 대표자변경 등

### 조합 설립 인가

- 근거 : 여객자동차운수사업법 제53조(조합의 설립)
- 대상 : 서울특별시자동차대여사업조합('03.1.30)
- 소관업무 : 설립인가, 정관인가, 조합 지도·감독

### 대여용 자동차 등록

- 근거 : 여객자동차운수사업법 제3장(자동차대여사업)
  - 대상차량/등록기준 : 승용차 및 중·소형 승합차 / 50대 이상
  - 사업장 관리 : 5,000대 이상 → 서울시, 5,000대 미만 → 자치구
- 서울시 등록대수 : 총284개사 625,023대('18. 6월말 현재)
  - ※ 市 관리 14개사 567,228대, 자치구 관리 270개사 57,795대
- 소관업무 : 증·감차, 주사무소·영업소 사무실 및 차고 신설 허가, 지도·점검

## 3

## 기타 자동차 관련 업무

### 자동차경매장 개설 승인

- 근거 : 자동차관리법 제60조, 시행규칙 제126조
- 개설신청 : 자동차매매업자 또는 자동차매매업자로 구성되는 조합
- 사업 승인 내역 : 1건((주)카옥션, '15.9.1)

## 여객터미널 관리

- 근거 : 여객자동차운수사업법 제36조(여객자동차터미널사업의 면허)
- 소관업무 : 신규면허 신청 검토 및 발급, 상호변경 등 변경시 갱신 발급
- 운영현황 : 총5개소

구 분	서울고속	센트럴시티	동서울	서울남부	상 봉
터미널사업자	서울고속버스터미널(주)	(주)신세계센트럴시티	(주)한진중공업	엔티산업(주)	(주)신아주
운영개시	'76. 9.	'78. 3.	'87.12.	'15. 5.	'85. 9.

## 4 물류 관련 업무

### 물류단지 인가

- 근거 : 물류시설의 개발 및 운영에 관한 법률 제4장(물류단지의 개발 및 운영)
- 사업대상 : 노후 물류터미널 및 유통업무설비에 대하여 물류시설 실수요 검증(심의) 등을 받아 물류단지 선정
- 물류단지 유형
  - 일반물류단지 : 물류단지 중 도시첨단물류단지를 제외한 것
  - 도시첨단물류단지 : 도시 내 물류 지원, 물류 및 연관산업의 육성과 개발을 위하여 첨단물류단지시설과 지원시설 복합 설치
    - ※ 도시첨단물류단지 사업예정지 : 서부트럭터미널, 한국화물터미널, 시흥유통상가
- 사업절차 : 개발계획(안) 작성신청(자치구), 지정·고시·실시계획 인가(市), 건축허가(자치구)

### 물류창고업 등록

- 근거 : 물류시설의 개발 및 운영에 관한 법률 제3장의 2(물류창고업)
- 내용 : 물류창고를 소유(임대)하고 화물의 보관·분류·포장 등의 업무를 하는 사업
- 등록대상 : 연면적 1,000㎡이상 물류창고(건물), 부지면적 4,500㎡이상 보관장소
- 소관업무 : 물류창고 신규·변경등록(대표자, 창고면적 변경 등)
- 물류창고 등록 현황 : 36개소, 창고 연면적 370,000㎡