

문서번호	총무처-2595
보존기간	준영구
결재일자	2019.02.01.
공개여부	부분공개(5,6)
방침번호	이사장 방침 제 18호

★차장	팀장	총무처장	경영전략본부장	이사장
협 조	상임감사			

2019년 운동부 운영계획

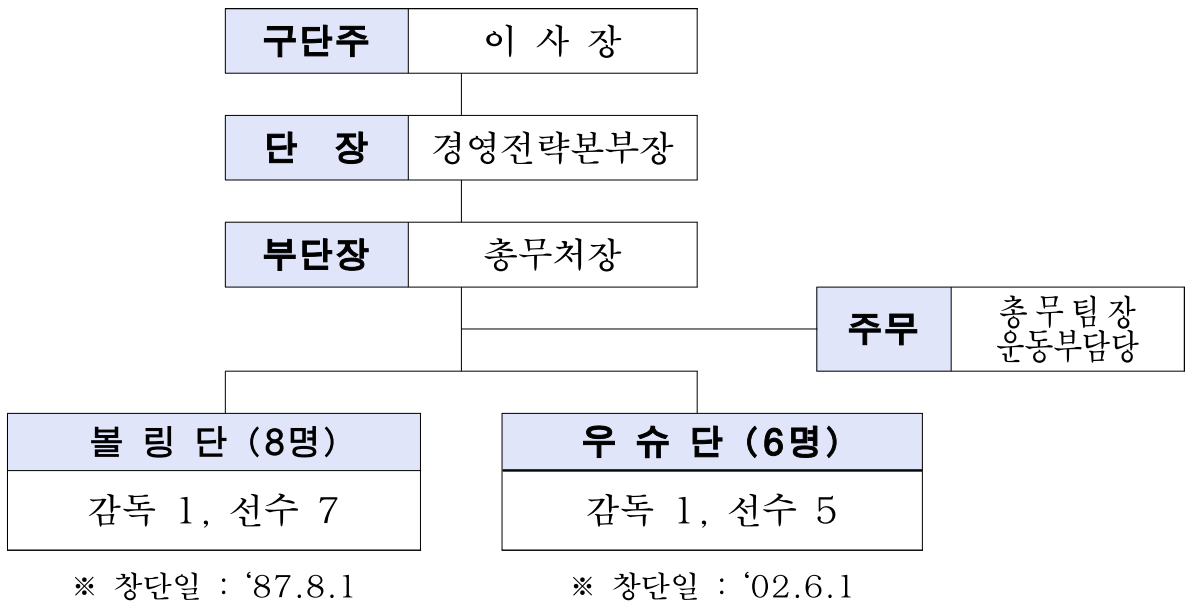
2019.

2019년 운동부 운영계획

직장운동부의 효율적 운영을 위해 운영예산 집행기준 및 세부지침을 수립하여 예산집행의 투명성을 제고하고, 각종 대회/훈련시 원활한 지원으로 우수한 성적에 기여하여 공단 위상을 높이고자 함.

1 운영개요

□ 조직구성



□ 임 무

- ◆ 단 장 : 팀 대표, 정책방향 제시
- ◆ 부단장 : 업무총괄, 일반사안 정책결정 및 집행
- ◆ 주 무 : 운동부 행정 및 각종 지원업무
- ◆ 감 독 : 선수관리, 선수육성, 세부훈련계획 수립 및 시행, 각종 경기대회참가 등

※ 2019년 운동부 주장 : (볼링단) 가윤미 선수, (우슈단) 김지민 선수

2 세부운영계획

□ 기본방향

- 운동부 예산의 효율적인 운용 및 집행
- 대회출전 상위 입상으로 공단 위상 제고
- 서울시체육회 및 해당 협회와 지속적인 협조체계 유지
 - ※ 우수선수 영입 및 지원금 협조 등
- 100회 전국체육대회(서울개최)에 따른 지원 강화

□ 훈련 및 출전계획

- 훈련시간
 - 운동부 운영규정 근무시간 적용을 원칙으로 하되 훈련계획에 따라 탄력적 운영
 - 여건상 필요할 경우 휴일 및 근무시간 외에도 훈련 및 출전
 - ※ 감독은 훈련일지를 매월 말 기준 부단장(전결)에게 보고
- 훈련내용

구 분	주요내용	비 고
기술훈련	◆ 기본기술, 개인전문기술, 팀 전술 중점 훈련	전용훈련장
전지훈련	◆ 체력강화, 단결심 배양 및 경기력 향상 제고	
교육훈련	◆ 필요시 감독의 훈련계획에 의거 실시	

○ 훈련장 및 숙소

구 분	볼 링 단	우 슈 단
훈련장	KB볼링센터 성동구 뚝섬로 447	정무관 양천구 목동중앙남로 16나길 82
숙 소	동대문구 전농로 222, 702호 (전농1동, 씨티빌라트) - 임대기간 : '19.1.31~'21.1.30 - 임대보증금 : 2.8억원	강서구 등촌로39나길 19, 303호 (등촌동, 예림힐타운) - 임대기간 : '19.1.14~'21.1.13 - 임대보증금 : 2.3억원

- ※ 대회출전시 현지 훈련장 적응훈련 실시 : 3~7일전
- ※ 100회 전국체육대회(서울) 적응훈련 강화
 - “동서울 그랜드볼링센터”(동서울종합터미널)

○ **대회출전 일정(예정)**

구분	대회명	비 고
볼링	2019년 국가대표선수 선발 결승전	1월/안양
	제34회 대통령기 전국볼링대회	세부일정 미정
	제38회 전국종별 볼링선수권대회	
	제21회 전국볼링대회	
	제39회 대한체육회장기 볼링대회.	
	제100회 전국체육대회	10월 / 서울시
	2020년도 국가대표선수 선발전	세부일정 미정
우슈	제3회 서울시장배우슈선수권대회 겸 전국체전 서울시 1차 예선	2월 / 서울
	제31회 회장배전국우슈선수권대회 겸 2019년도 국가대표선발전	3월 / 장소미정
	서울시우슈선수권대회 겸 전국체전 서울시 2차 예선	6월 / 서울
	제23회 전국학생우슈선수권대회 및 우슈선수권대회	6월 / 장소미정
	제13회 대한체육회장배 전국우슈대회	7월 / 장소미정
	제16회 서울시협회장배 우슈선수권대회	11월 /서울
	제100회 전국체육대회	10월 / 서울시

예산편성 및 집행

○ **운동부 예산액 : 1,212백만원** (전년대비 43백만원(3.6%) 증)

구 분	인건비	훈련및 출전비	장 비 피복비	성과금 (메달,호도)	제보험료	체 력 관리비	운 영 보조비	숙 소 운영비	기타
예산액 (백만원)	656	176	80	109	87	42	16	10	36
예산비중	54.1%	14.5%	6.6%	9.0%	7.2%	3.5%	1.3%	0.8%	3.0%

※ 기타 : 선택적복지, 건강진단비, 연맹비 등

○ **집행기준** : 운동부 운영규정 제15조(예산집행) 2항

- **운동부예산 총액(비목) 범위내에서 탄력적으로 집행**

※ 단, 월정액급(인건비, 체력관리비, 운영보조비 등)은 예산편성 기준 준수

예산 세부 집행기준

○ **인 건 비** : 2019년도 감독 및 선수별 계약금액에 따라 지급

○ **운영보조비** : 예산편성 범위내 지급(월정액)

- 단장 200천원, 부단장 100천원, 주무 100천원, 지도자 300천원, 주장 100천원

○ 훈련 및 대회출전 관련 주요경비

구 분		지급기준	지급방법
체력관리비		· 1인당 월 250,000원	
훈련비	목욕비	· 훈련 1일당 5,000원 ▶ 대회출전 및 전지훈련시 일비로 대체 지급	· 개인별 계좌입금(매월초) ☞ 정액 지급
	간식비	· 훈련 1일당 5,000원 ▶ 대회출전 및 전지훈련시 일비로 대체 지급	
	훈련장 사용료	· 훈련장 사용 계약금액	· 불링 : 계좌입금 · 우수 : 계좌입금 ☞ 세금계산서 징구
출전비 / 전지훈련비	숙박비	· 1인 1일당 40,000원 한도내 실비	· 법인카드 사용
	식비	· 1인 1일당 20,000원	· 개인별 계좌입금 ☞ 정액 지급
	일비	· 1인 1일당 20,000원	
	교통비	· 실 소요비용 - 업무용차량 이용 : 유류비, 통행료, 주차료 전액 지원 - 공무형편상 자가용 이용 : 연료비(거리계산하여 지급), 통행료 및 주차료(1일 2만원 범위)	· 법인카드 사용 ※ 법인카드 사용 불가시 현금집행 후 계좌입금 ☞ 영수증 징구
	훈련장 사용료	· 실 소요비용	· 법인카드 사용 ※ 법인카드 사용 불가시 현금집행 후 계좌입금 ☞ 영수증, 훈련사진 첨부
	택배비 등	· 실 소요비용	· 법인카드 사용 ※ 법인카드 사용 불가시 현금집행 후 계좌입금 ☞ 영수증 징구

※ 집행기준 : 공단 여비규정 및 예산운용계획 준용

- 훈련장 사용료

볼링	<p>【전용 훈련장】</p> <ul style="list-style-type: none"> ■ 볼링장 일반 이용금액 이하 2년 단위 계약 <ul style="list-style-type: none"> ※ 現 계약기간 : 2019.1~2020.12월 ■ 비용집행 : 매월 정산 - 세금계산서 징구, 계좌이체 <ul style="list-style-type: none"> ※ 現 훈련장 : KB볼링센터 <p>【대회출전시/전지훈련시】</p> <ul style="list-style-type: none"> ■ 지원금액 : 대회개최지역 볼링장 이용금액(실비지원) ■ 비용집행 : 법인카드 집행 <ul style="list-style-type: none"> ※ 법인카드 사용 불가시 : 세금계산서 징구후 계좌이체 또는 현금영수증(법인 지출증빙용) 징구후 현금집행자에 지급
우슈	<p>【전용 훈련장】</p> <ul style="list-style-type: none"> ■ 훈련장 및 숙소 인근 유사 부동산 시세(월임대료 및 보증금) 반영 2년 단위 계약 <ul style="list-style-type: none"> ※ 現 계약기간 : 2019.1~2020.12월 ■ 비용집행 : 매월집행 - 세금계산서 징구, 계좌이체 <ul style="list-style-type: none"> ※ 現 훈련장 : 정무관(목동, 45평) <p>【대회출전시/전지훈련시】</p> <ul style="list-style-type: none"> ■ 지원금액 : <u>1일 10만원 한도(헬스장, 체육관 사용료 등)</u> ■ 비용집행 : 법인카드 집행 <ul style="list-style-type: none"> ※ 법인카드 사용 불가시 : 세금계산서 징구후 계좌이체 또는 현금영수증(법인 지출증빙용) 징구후 현금집행자에 지급

○ 격려비 및 특식비

지원기준		비고
전국대회 종합우승 500천원, 국내외 전지훈련 400천원		선수단
국제 대회 참가	<ul style="list-style-type: none"> · A급대회(300천원) : 올림픽/아시안게임/세계선수권 등 20개국 이상 참가 · B급대회(200천원) : 국제기구가 인정하는 대회로 10~19개국 참가 · C급대회(100천원) : 아시아, 대륙별 대회 등으로 5~9개국 참가 	선수, 감독 1인당

※ 훈련 및 대회출전 등 선수단 격려(법인카드 사용)

※ 대회출전/전지훈련시 경기력 향상 및 사기진작을 위해 필요시 현지 출장격려

※ 특식비 : 대회출전 및 전지훈련시 선수 및 감독 1인당 15천원(1일당) 지급(계좌이체)

○ 성과금

- 호도휴가비 : 년2회(설·추석) 월 급여액의 50%씩 지급
- 메달성과금 : 년1회(12월) 당해년도 메달획득 성적에 대해 평가 지급
 - [선수] 기준점수를 충족하는 선수들은 동일등급 부여(“절대평가”)

구 분	수(150%)	우(105%)	양(95%)	가(75%)
볼 링	350점 이상	165점 이상	45점 이상	45점 미만
우 슈	80점 이상	40점 이상	20점 이상	20점 미만

- ※ 운동부 잔여예산 부족시 지급률 하향 조정(등급별 동일비율 차감적용)
- ※ 대회 횟수에 따른 조정 : 직전연도(2018년) 대회수 보다 ±10% 초과 변동시 기준 점수도 동일 비율로 가감(【별첨 1】 참조 - 운동부 2019년 메달성과금 지급기준)

- [감독] 팀기여도 반영 : 우수선수(“수”, “우” 등급) 배출인원수로 평가

구 분	수(150%)	우(105%)	양(95%)	가(75%)
볼 링	4명 이상	3명	2명	1명 이하
우 슈	3명 이상	2명	1명	0명

- 성적우수자 동기부여 강화 : “수”등급 지급률 차등(150%)
 - ※ 운동부 잔여예산 부족시 지급률 하향 조정(등급별 동일비율 차감적용)
- 지급금액 : 2019년도 개인별 기본월액 × 지급률
- ‘우수선수(지도자) 특별성과금’
 - 지급사유 : 타 실업팀 스카웃(이적) 예방 및 선수단 사기진작 등
 - 지급대상 : 각종 국제대회에 출전하여 국가·공단 위상제고에 기여한 인원
 - 지급금액 : 운동부 운영 잔여예산 범위내 집행
 - 선수(1인 1천만원 이내), 지도자(해당종목 선수 지급총액의 20%)
 - 지급시기 : 2020년도 연봉계약시 (12월) ※ **지급시 별도방침 수립 시행**

※ 관련근거 : 운동부 운영규정 13조 ③
 “대회에 참여하여 우수한 성적을 득하였을 경우 별도의 휴가 및 성과금을 줄 수 있다.”

○ 기타 후생지원

- 장비 지원기준(1인당)

볼링	· 볼링공(대회시 2개), 볼링화(1켤레), 볼백(2개)
우슈	· 헤드기어(6개), 글러브(6개), 보호대(20개 - 가슴, 낭심, 정강이 등)

※ 훈련 및 대회출전에 지장이 없도록 예산범위 내에서 탄력적으로 지원하며, 각종 소모품은 필요시 구입하여 지원(볼링 : 인서트, 테이프 등 / 우슈 : 마우스피스, 테이프 등)

- 피복 지원기준(1인당)

볼링	· 경기복(티셔츠 8벌, 스커트 4벌)	[공통]
우슈	· 경기복(상하의 각 8벌 - 흑4, 홍4)	· 훈련복(상하의 각 8벌 - 춘추 4, 하 2, 동 2) · 트레이닝복/점퍼(각 2벌 - 춘추 1, 동 1) · 운동화(각 2착)

※ 훈련 및 대회출전에 지장이 없도록 예산범위 내에서 탄력적으로 지원

- 숙소운영비 지원

- 공과금(전기·수도·가스비 등) 및 관리비 실비지원
- 훈련효율성 증대를 위해 볼링단 차량지원(훈련장이동 및 대회출전시)

- 스포츠안전재단(대한체육회 출연기관) '전문체육인상해공제' 가입

- 훈련, 경기출전시 발생할 수 있는 불의의 사고에 대한 보상 대비
(개인상해보험 보유시 중복보상, 상해골절 500천원, 후유장해 1억원 등)
- 가입인원 : 선수 전원 12명(볼링 7, 우슈 5)
- 소요예산 : 1,312천원
[볼링] A형 91천원/년/인 × 7명 = 637천원
[우슈] C형 135천원/년/인 × 5명 = 675천원

- 필요시 기타 물품/용품 지원(헬스기구, 영상분석장비, 피로회복제 등)

3 행정사항

- 본 방침 결재일 이전, 집행 정산한 운동부예산은 본 방침에 의거 집행한 것으로 간주