

문서번호	시설안전팀-2149
보존기간	년
결재일자	2018.04.18
공개여부	공개

★담당자	부장	팀장	건설안전본부장
			04/18
김상현	임재근	정우철	김승호
협 조			
감 사			

2018년 화재 예방 종합대책 추진계획(안)

2018. 4.



서울특별시농수산물공사

시설안전팀

2018년 화재예방 종합대책 추진계획(요약보고)

I 추진 방향

- 유통인 사용시설 책임 강화
- 화재 안전관리 시스템 개선
- 재난안전 예방인프라 확충
- 생활속 안전문화 확산

II 화재 발생 현황

- 화재 발생 현황('11년 이후, 화재 원인별)

구분	계	'11	'12	'13	'14	'15	'16	'17	화재원인별 비율
전기	12	1	1	2	1	1	5	1	
담뱃불	4					2	1	1	
시설변경	1						1		
가스	2						2		
방화	1		1						
원인미상	3			1		1	1		
계	23	1	2	3	1	4	10	2	

III 문제점 분석

- 유통인 사용시설 부주의에 의한 화재 발생 다수 차지
- 담뱃불 화재 요인 등 유통인, 시장이용고객의 무책임한 행동
- 휴일 등 휴장기간 다수 화재발생에 따른 안전문화 미정착

Ⅳ

주요 추진과제 - 4개분야 / 27개 세부 추진계획

① 유통인 사용시설 책임 강화

- ① 입주자 내부시설 공사 안전관리 철저
- ② 시설물 안전관리규정 개정 추진 **개선**
- ③ 도매시장법인 화재예방 순찰 강화
- ④ 법인 화재예방 추진실적 자체평가 지속 시행

② 화재 안전관리 시스템 개선

- ① 전사적 화재예방 업무 추진 **개선**
- ② 상황실과 통합안전센터 간 통합근무체계 구축 **개선**
- ③ 자회사 통합근무 시행 **개선**
- ④ 재난안전관리위원회 확대 **개선**
- ⑤ 위기 상황 매뉴얼 개선 **개선**
- ⑥ 재난안전관리 실무추진반 활성화
- ⑦ 유통인 참여 가락시장 안전지킴이 활성화
- ⑧ 시기별 안전관리 대책 수립 시행

③ 재난안전 예방인프라 확충

- ① 도매권 취약지구 화재위험요소 점검용역 시행
- ② 소방시설 종합정밀점검 용역 시행
- ③ 상시안전점검반 운영
- ④ 소화기 일제점검 및 추가 설치 **개선**
- ⑤ 노후시설 적기보수 **개선**
- ⑥ 취약지구 내 지능형감지기 설치 추진 **개선**
- ⑦ 확산소화기 설치 및 열감지기 작동온도 프로그램 수정 **개선**
- ⑧ 방재차량 전용 주차구역 지정 추진 **개선**
- ⑨ 국제소방안전박람회 참관 **개선**
- ⑩ 방재차량 전용 주차구역 지정 추진 **개선**

④ 입주자 화재예방 안전의식 고취

- ① 간담회 및 소방교육 실시 **개선**
- ② 소방훈련 실시
- ③ 찾아가는 소방교육 실시
- ④ 시민안전지킴이 양성 교육 실시
- ⑤ 화재예방 캠페인 실시

2018년 화재예방 종합대책 추진계획(안)

대형화, 복합화, 노후화에 따른 화재위험으로부터 선제적으로 대응하기 위한 법적 점검, 노후시설 개선, 교육, 훈련, 홍보, 순찰업무 강화 등을 통하여 화재없는 안전한 가락시장을 만들기 위함

I 2017년 주요 성과 및 반성

1 주요 성과

- 전년도 대비 화재 발생 80% 감소
 - 전년도 대비 화재발생 2건으로 감소(16년 10건 → 17년 2건)
- 재난종합훈련 및 예방교육을 통한 재난대응역량 강화
 - 가락물 개장 이후 최초 침수대비 훈련 포함 합동소방훈련 실시
 - 16년 2회 → 17년 4회
 - 교육용 연기 소화기를 활용하여 유통인 결으로 찾아가는 소방교육 실시
 - 16년 2회 → 17년 3회
 - 시민안전과수꾼 양성 및 확충(15~17년 146명 양성)
 - 전직원 소방안전관리교육 등 재난안전교육 강화
- 화재예방 캠페인 및 간담회, 방송, 영상, 포스터를 통한 홍보 강화
 - 공사, 유통인, 송파소방서 합동 캠페인 실시(16년 2회 → 17년 4회)
 - 계절별 간담회를 통한 화재예방 홍보 및 성과 포상(16년 2회 → 17년 4회)
 - 가락물 빌딩안내시스템을 활용한 재난매뉴얼 영상 포출
 - 가락물 내부 피난안내도 및 재난행동매뉴얼 포스터 제작·설치

휴장기간·취약시간 화재예방 순찰강화

- 통합안전센터 근무자(가락몰, 4회/일), 자회사 시설관리 근무자(도매권, 10회/일+가락몰, 2회/일)
- 대학생 순찰인력을 활용하여 취약지구 순찰강화

재난전문가 확대로 재난안전관리위원회 자문 강화

- 재난전문가(송파소방서 예방과장)확대로 자문 강화(6년 3명 → 17년 4명)

도매법인 화재예방 추진실적 평가 개선으로 화재예방 기여

- 자발적 또는 공사합동 화재예방활동 적극 참여로 화재발생 건수 감소

유관기관 업무협업을 통한 상호 유대관계 강화 및 협조체계 구축

- 공사&송파소방서 업무협약 체결, 공사&송파소방서 핫라인 구축
- 민·관·군경 합동 길터주기 카퍼레이드 적극 동참(4차례)
- 화재 시 신속 출동지원을 위한 위치표시 안내판 부착(채소동)

외부 전문가에 의한 안전점검 및 자체 점검 강화

- 도매권 소방종합정밀점검 강화(1회/년→2회/년)
- 외부 전문가에 의뢰하여 취약지구에 대한 화재위험요소 안전점검 실시(채소, 청과, 수산시장)
- 자체 상시안전점검반 운영으로 취약시설 화재위험요소 사전조치(1,527개점포 1,803건 조치완료)

노후시설 적기보수 및 시설 확충으로 선제적 화재예방

- 제2주차건물 1층 소화설비 보완공사 외 7건 조치 완료

2 화재 발생 현황

연도별 화재발생 건수(11년 ~ 17년)

(단위 : 백만원, 건)

구분	계	'11	'12	'13	'14	'15	'16	'17
발생건수	23	1	2	3	1	4	10	2
재산피해	112.7	0.30	19.00	26.20	0.30	0.85	49.05	17.00

※ 단순 차량 화재는 제외

분야별 주요 화재발생 원인(11년 ~ 17년)

구분	계	'11	'12	'13	'14	'15	'16	'17	화재원인별 비율
전기	12	1	1	2	1	1	5	1	
담뱃불	4					2	1	1	
시설변경	1						1		
가스	2						2		
방화	1		1						
원인미상	3			1		1	1		
계	23	1	2	3	1	4	10	2	

문제점

- 유통인 사용시설 부주의에 의한 화재 발생 다수 차지
- 담뱃불 화재 요인 등 유통인, 시장이용고객의 무책임한 행동
- 휴일 등 휴장기간 다수 화재발생에 따른 안전문화 미정착

3 | 반성 및 개선 방향





- 2016년 대비 화재발생이 80%로 감소하였으나, 전기적 요인과 담뱃불에 의한 화재가 발생하는 등 입주자, 시장이용고객의 안전의식 부재, 유통인 사용시설 부주의
 - 유통인 사용시설에 대한 책임을 강화하기 위한 시설물운영관리규정 개정
 - 입주자 내부시설 안전관리 강화 및 위반사항 행정처분 강력시행
 - 법인 화재예방 추진실적 자체평가를 지속적으로 관리
 - 금연, 화재예방 홍보 등 공사, 유통인, 소방서와 함께하는 캠페인 강화
 - 법인, 중도매인 대상으로 화재예방교육, 훈련, 간담회를 개최하여 안전의식 강화
- 화재, 정전 등 사고 발생 시 신속한 상황실 보고 미흡
 - 상황실과 통합안전센터 간 통합근무 체계 구축으로 소통 강화
 - 위기 상황 매뉴얼 개선으로 화재 사고 시 상황실 신속 보고
- 전사적 화재예방 추진을 위한 재난안전관리위원회 내부위원의 확대 필요
 - 유통인과 관련된 내부 부서 위원들을 추가로 확대하여 재난 의견 발굴과 화재예방 관심 유도
- 법적 소방종합정밀점검 및 화재위험요소 내·외부 점검 강화
 - 상·하반기 2회 점검으로 지적사항에 대한 단·중기 조치 강화
 - 취약지구 내 화재위험요소 외부 점검용역 및 자체 상시안전 점검반 운영으로 선제적 화재예방 관리
- 노후시설 적기 보수, 화재 안전관리 시스템 개선
 - 수산동 소화설비 보완공사 등 투자사업의 신속집행
 - 취약지구 내 지능형감지기, 확산소화기, 감지기 작동온도 프로그램 수정 등 화재 안전관리 시스템 개선
 - 화재 시 신속한 출동을 위한 방재차량 전용 주차구역 지정

II

2018년 추진 과제 및 추진 계획

□ 기본 방향

- 유통인 사용시설에 대한 책임을 강화하여 사전 화재 예방 및 재발 방지
- 노후시설 개선, 안전점검 강화 등 예방 인프라 확충
- 교육, 훈련, 홍보 등 생활 속 안전문화 확산

추진 과제		추진 계획
유통인 사용시설 책임강화		<ul style="list-style-type: none"> ■ 입주자 내부시설 공사 안전관리 철저 ■ 시설물 안전관리규정 개정 추진 ■ 도매시장 법인 화재예방 순찰 강화 ■ 법인 화재예방 추진실적 자체평가 지속 시행
화재안전관리 시스템 개선		<ul style="list-style-type: none"> ■ 전사적 화재예방 업무 추진 ■ 상황실과 통합안전센터 간 통합근무체계 구축 ■ 자회사 통합근무 시행 ■ 재난안전관리위원회 확대 ■ 위기상황 매뉴얼 개선 ■ 재난안전관리 실무추진반 활성화 ■ 유통인 참여 가락시장 안전지킴이 활성화 ■ 시기별 안전관리 대책 수립 시행
재난안전 예방 인프라 확충		<ul style="list-style-type: none"> ■ 도매권 취약지구 화재위험요소 점검용역 시행 ■ 소방시설 종합정밀점검 용역 시행 ■ 상시안전점검반 운영 ■ 소화기 일체점검 및 추가 설치 ■ 노후시설 적기보수 ■ 취약지구 내 지능형감지기 설치 추진 ■ 확산소화기 설치 및 열감지기 작동온도 프로그램 수정 ■ 방재차량 전용 주차구역 지정 추진 ■ 국제소방안전박람회 참관 ■ 화재예방순찰 강화
생활속 안전문화 확산		<ul style="list-style-type: none"> ■ 간담회 및 소방교육 실시 ■ 소방종합훈련 실시 ■ 찾아가는 소방교육 실시 ■ 화재예방 캠페인 실시 ■ 시민안전파수꾼 양성 교육 실시

Ⅲ 세부 추진 계획

1 유통인 사용시설 책임 강화

① 입주자 내부시설 공사 안전관리 철저

- 입주자 내부시설 변경 공사 시 기술검토 및 승인, 공사 감독 철저
- 시공업체 공사 전 방재센터 방문 안전관리 교육 및 확인서 징구
- 미승인 공사 및 불법공사 시 시설물운영관리 규정에 의거 행정처분 시행

② 시설물 운영관리규정 개정 추진(기 시행) **개선**

- 피난통로 기능유지에 대한 행정처분 근거 마련

위반 사항	근거 규정	처분기준		
		1차	2차	3차
9. 구조, 설비, 피난통로 등의 정상적인 기능유지에 지장을 초래하였을 때	제30조 제9호	경 고	시설사용제한 5일	시설사용제한 10일

- 난로, 선풍기, 전열기기 등을 켜놓은 상태로 퇴점하거나 다중의 안전을 저해하는 요소가 있는 경우 행정처분 근거 마련

위반 사항	근거 규정	처분기준		
		1차	2차	3차
19. 전열기기 등을 켜놓고 퇴점하거나 다중의 안전을 저해하는 경우	제33조	시정지시	경 고	시설사용제한 5일

- 위반자 처분기준에 의거하여 즉시 경고 조치 및 기한 내 미 조치 시 행정처분 강력시행

③ 도매시장법인 화재예방 순찰 강화

- 목 적 : 도매시장법인 지정조건 이행점검 실행방안 중 화재예방 전담인력 배치 여부 점검을 통해 화재예방 순찰 강화
- 법인 관리구역 시설물 안전관리 및 화재예방 순찰 강화

- 취약시간대 법인 전담인력 구성 화재예방 순찰 강화

④ 법인 화재예방 추진실적 자체평가 지속 시행

- 목 적 : 법인 관리구역에 대한 화재예방 업무 추진 유도
- 시설안전관리 자격자 전담인력 상주 배치 지속 점검
 - 업무분야 : 시설물 안전관리, 소방(화재예방) 분야
 - 전담인력 기준 요건 : 소방 또는 전기 분야 자격증 소지자 1명
 - ※ 자격 : 관련분야 기능사 이상 자격증 또는 경력 5년 이상

2 화재안전관리 시스템 개선

① 전사적 화재예방 업무 추진(시행 중) 개선

- 목적 : 유통인 및 시설관련부서 화재예방 전사적 추진
- 내용
 - 관련부서 담당구역별 화재예방 홍보 실시(시설안전팀 합동), 취사행위 단속
 - 모닥불 및 담뱃불 등 단속 실시(완료)
 - 화재 발생 시 관련팀장 및 담당 비상 근무(유통인 현황 파악 등)
 - ※ 관련부서 : 유통물류팀, 농산팀, 수산팀, 임대관리팀, 환경교통팀, 시장개선팀



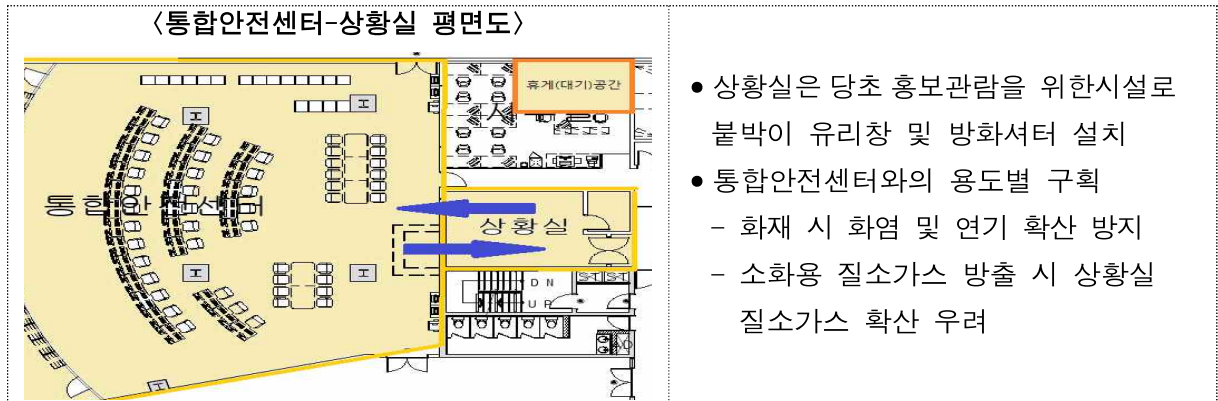
[금연캠페인(18.1.25.)]



[금연캠페인(18.1.25.)]

② **상황실과 통합안전센터 간 통합근무 체계 구축(기 시행) 개선**

- 목적 : 화재, 정전 등 사고 발생 시 상황실 즉시 보고 체계 구축
- 내용
 - (기 존) 상황실과 통합안전센터 간 벽 구획으로 비상 상황 시 신속한 소통 미흡
 - (개 선) 벽체 철거 후 자동문(투명강화유리문) 설치로 소통 강화



③ **자회사 통합근무 시행(기 시행) 개선**

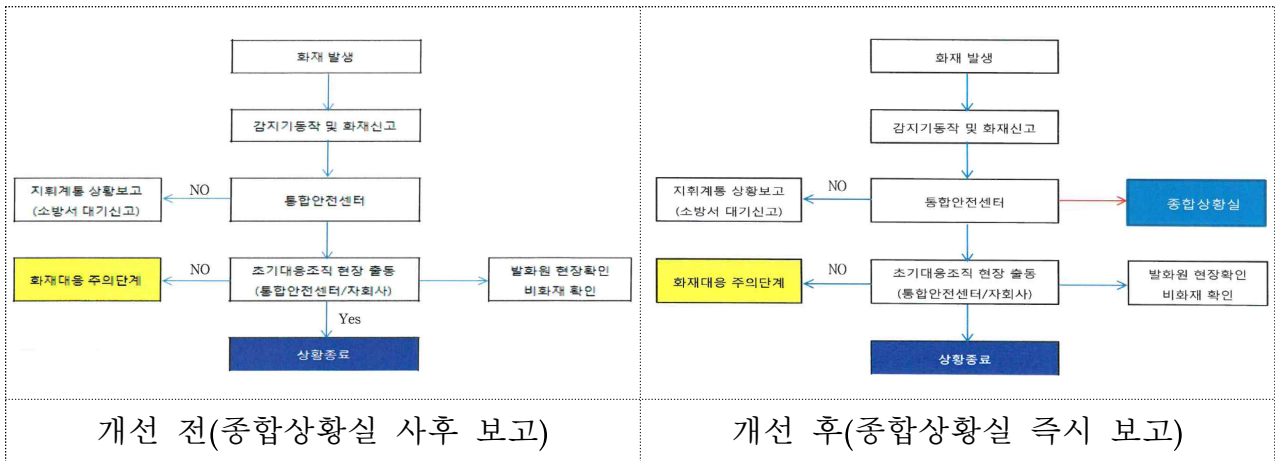
- 목적 : 화재, 정전 등 사고 발생 시 신속한 현장 대응
- 내용 : 휴일, 야간 근무 시 파트별(기계,전기,소방,전기,건축,토목,통신) 자회사 근무를 통합 감시, 운영이 가능하도록 시스템을 구축하여 통합사무실에서 근무하여 신속 현장 대응
 - (기 존) 방재실 근무자 1명
 - (개 선) 방재실 근무자 2명(방재실 1명 + 통신실 1명)
 - 1단계 통합근무 시행 : 방재실 + 통신실/건축실 + 토목실
 - 2단계 통합근무 시행 : 통합사무실 개선공사 후 시행 예정

④ **재난안전관리위원회 확대 개선**

- 목적 : 내·외부 위원 재난의견 발굴, 자문강화로 재난 선제적 대응
- 내용 : 내부위원 4명 추가 확대(농산팀, 임대관리팀, 환경교통팀, 시장개선팀)
 - (기 존) 내부(3명), 외부(8명), 전문가(4명)
 - (개 선) 내부(7명), 외부(8명), 전문가(4명)

⑤ **위기 상황 매뉴얼 개선(기 시행) 개선**

- 목 적 : 화재 사고 발생 시 상황실 신속 보고
- 내 용 : 경미한 화재, 소방서 미 출동 화재 시에도 신속 보고토록 매뉴얼 개선



⑥ **재난안전관리 실무추진반 활성화**

- 재난안전관리 실무추진반 정기적 운영으로 유통인 관련부서 등 협업체계 구축 및 전사적 안전관리 추진
 - 년 2회 상, 하반기에 실무추진반 개최
 - 화재 및 재난사고 시 실무추진반 수시 개최하여 자문 및 전사적 안전관리 구축
 - ※ 실무추진반 : 시설관리 및 유통관리부서 12개팀 부장급

⑦ **유통인 참여 가락시장 안전지킴이 활성화**

- 가락시장 안전지킴이 활성화로 공사·유통인 협업체계 구축 및 유통인 안전사고 예방 경각심 고취
 - 안전지킴이 교육 강화 등 질적 성장 유도
- 안전지킴이 포상(상품권) 지속 추진
 - 화재 신고 및 안전사고 예방 신고 시 5만원
 - 화재 진화 보조자 등 사항에 따라 5만원 지급
 - 화재 진화 기여자 10만원

⑧ 시기별 안전관리 대책 수립 시행

- 목 적 : 겨울철 등 취약기간 안전관리 대책 중점 추진으로 안전사고 예방
- 시 행 : 4회/년 이상[봄철·겨울철·명절(설, 추석) 등 취약기간]
- 내 용 : 화재예방 홍보, 간담회, 안전점검 등 중점 추진

3 재난안전 예방 인프라 확충

① 도매권 취약지구 화재위험요소 점검 용역 시행(기 시행)

- 목 적 : 외부전문업체 점검에 의한 화재위험요소 사전발굴 제거 하여 선제적 화재예방 관리
- 내 용
 - 점검기간 : 18. 1. 18 ~ 2. 9, 점검구역 : 청과, 수산동
 - 지적사항결과 법인, 조합별 책자 발행 및 책임 부여 관리
 - 기한내 조치완료 및 미조치 시 경고 등 행정처분 강력 시행
 - 입주자 점포 상시안전점검 하반기 추가 실시로 화재경각심 고취
 - 여름철 및 겨울철 냉·난방 기기 전원 점검 집중 순찰 실시

② 소방시설 종합정밀점검 용역 시행(시행 중)

- 가락물과 도매권역에 대한 점검시기를 통합하여 상·하반기 연 2회 실시
 - 상반기(18. 3. 2 ~ 4. 30.), 하반기(18. 9. 1 ~ 10. 31)
- 상주점검원 배치로 법적점검사항 및 자체안전점검의 내실화 및 품질확보

③ 상시안전점검반 운영

- 내 용 : 입주자시설 화재 위험요소 안전점검 실시 및 지적사항 처리
- 점검반 : 5명[통합안전센터(총괄) 2명, 자회사(소방분야) 3명]
- 상시안전점검반 추진 계획

차수	점검 일정	점검 대상	비 고
1차	1월 ~ 3월	청과시장, 수산 시장	완료
2차	5월 ~ 7월	건어물종합상가, 임시매장, 식품종합상가	
3차	8월 ~ 9월	전 시장 요식업소	
4차	11월 ~ 12월	채소 시장	

④ 소화기 일제 점검 및 추가 설치(기 시행) 개선

- 목 적 : 소화기 내용연수 10년으로 법제화에 따른 교체 및 추가 설치
- 내 용
 - 화재위험요소 일제점검 및 소방종합정밀점검에서 소화기 전수점검
 - 청과관련시장(舊다농구역) 공용소화기 추가 설치(완료)

⑤ 노후시설 적기보수(기 시행) 개선

- 목 적 : 도매권역내 노후 소방시설을 적기에 보수 및 보완하여 예방 및 대응
- 사업 내역
 - 수산동 소화설비 보완공사
 - 청과동 소화배관 노후열선 교체공사
 - 수산동 자동화재탐지설비 보수공사
- 사업기간 : `18. 1 ~ 6.

⑥ 취약지구 내 지능형 감지기 설치 추진 개선

- 목 적 : 기존 선로구축이 필요했던 유선방식의 감지기 대신 무선 방식의 감지기를 설치하여 취약지구 내 화재 예방
 - 청과관련시장(舊다농구역) 시범설치 후 확대 검토

⑦ 확산소화기 설치 및 열감지기 작동온도 프로그램 수정(기 시행) 개선

- 목 적 : 화재발생 우려가 큰 가락물 판매동 클린룸내 확산소화기 설치로 화재확산을 방지하고, 열감지기 작동온도를 수정하여 화재에 신속 대처

○ 개선 내용

- 가락물 판매동 클린룸 확산소화기 설치(7개소)
- 가락물 판매동 클린룸 열감지기 작동온도 수정(80℃ → 70℃)



[클린룸 확산소화기 설치(18.1.24.)]



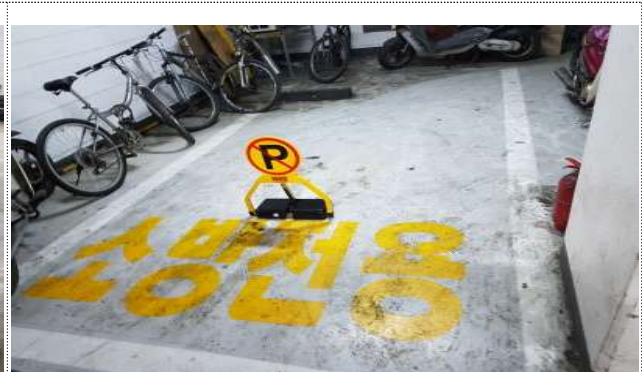
[클린룸 열감지기 작동온도 수정(18.2.22.)]

⑧ 방재차량 전용 주차구역 지정 추진(기 시행) 개선

- 목 적 : 화재 발생 시 신속한 출동이 가능하도록 전용 주차구역 지정 및 주차가드 설치
- 장 소 : 통합안전센터 및 방재 자회사 주차구역



[통합안전센터 전용 주차구역(18.2.27.)]



[방재 자회사 전용 주차구역(18.2.27.)]

⑨ 국제소방안전박람회 개선

- 목 적 : 소방환경 변화에 따른 신기술 습득 및 우수사례 벤치마킹
- 기 간 : 18. 4. 25.(수)~27.(금) / 3일간
- 장 소 : 대구EXCO 실내외 전시장

⑩ 화재예방 순찰 강화 **개선**

- 내 용 : 동절기 취약시간대 토요일 오후 ~ 일요일 오후 순찰 추가(21회)실시
 - 토요일, 일요일 및 휴장시간에 화재 발생으로 취약
 - 취약시간대 외부인력인 대학생을 적극 활용 예방순찰 강화

구분	4월 ~ 10월		11월 ~ 3월	
	평일	주말	평일	주말
횟수	3회	15회	4회	34회

4 생활속 안전문화 확산

① 간담회 및 소방교육 실시(시행 중) **개선**

- 목 적 : 안전관리 책임자 등 유통인들의 안전의식 고취
- 대 상 : 공사 임직원, 법인 및 조합 소방안전관리자, 안전지킴이, 유통인
- 시 행 : 3회/년 이상 개최
- 내 용 : 화재예방 당부사항 공유, 안전사고 예방 의견 토론,
소화기 사용법 및 심폐소생술 등 안전교육 실시
 - (기 준) 전 임직원 대상 내부 직원 자체 교육
 - (개 선) 재난·재해전문 외부강사 초빙 교육



[겨울철 화재예방 간담회(18.1.30)]



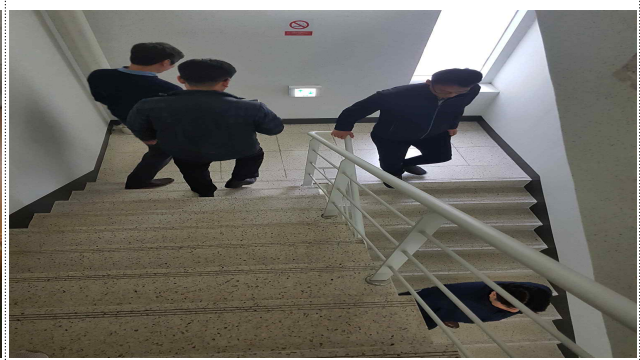
[상반기 임직원 소방안전교육(18.3.22)]

② 소방종합훈련 실시(시행 중)

- 목 적 : 화재에 대한 경각심 고취 및 안전사고에 대한 유통인 관심 유도
- 대 상 : 전 시장
- 참 가 : 공사 임직원 및 소방서, 법인 합동 실시
- 시 행 : 2회/년 이상 실시



[민방위의 날 화재대피훈련(18.3.21.)]



[민방위의 날 화재대피훈련(18.3.21.)]

③ 찾아가는 소방교육 실시

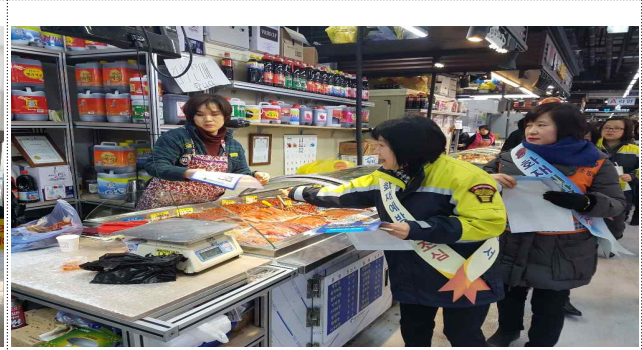
- 목 적 : 영업으로 인한 소집 교육의 불편을 해소하고 현장 대응 교육 실시
- 대 상 : 법인, 조합, 자회사, 다중이용업소 등
- 시 행 : 2회/년 이상 실시
- 참 가 : 해당 안전관리자, 점주, 종업원 등
- 방 법 : 교육용 소화기 사용 점포 순회 소방교육 및 대피 요령 교육

④ 화재예방 캠페인 실시(시행 중)

- 목 적 : 화재에 대한 경각심 고취 및 안전사고에 대한 유통인 관심 유도
- 대 상 : 전 시장
- 참 가 : 공사 임직원 및 소방서, 법인 합동 실시
- 시 행 : 4회/년 이상 실시



[설명절 화재예방 캠페인(18.2.14.)]



[설명절 화재예방 캠페인(18.2.14.)]

⑤ 시민안전파수꾼 양성 교육 실시

- 목 적 : 화재 등 재난에 대비한 체험교육 실시로 사고 대처 능력 배양
- 대 상 : 공사, 자회사, 법인 등 시설관리 담당 직원
- 주 관 : 서울시 소방재난본부(현장대응팀)

IV 행정사항

전사적 화재예방 업무 추진

- 모닥불 및 담뱃불 등 단속 실시
- 화재 발생 시 관련팀장 및 담당 비상 근무

※ 관련부서 : 유통물류팀, 농산팀, 수산팀, 임대관리팀, 환경교통팀, 시장개선팀

유통인 화재예방 교육 : 임대관리팀, 농산팀, 수산팀 협조

- 유통인 집합교육 시 화재예방 교육 협조(교육 시간 : 10')

붙임 1. 시설물운영운영관리규정(위반자 처분기준) 1부. 끝.

붙임 1)

위반자 처분기준(제35조 관련)

위반 사항	근거 규정	처분기준		
		1차	2차	3차
1. 계약서상의 의무를 위반하였을 때	제9조 및 제10조	시정지시	경 고	시설사용제한 5일
2. 도매시장사용료, 시설사용료, 임대료 및 관리비를 2회 이상 계속하여 체납하였을 때	제14조 내지 제16조	시정지시	경 고	시설사용제한 5일
3. 도매시장사용료, 시설사용료, 임대료 및 관리비를 최근 1년 이내 3회분 이상 체납하였을 때	제14조 내지 제16조	경 고	시설사용제한 5일	계약해지
4. 시설물을 전대하거나 사장의 승인없이 양도 또는 위탁하였을 때	제19조 내지 제20조	계약해지	-	-
5. 시설물에 담보설정을 하였을 때	제21조	시정지시	경 고	-
6. 사용중인 시설물을 무단으로 구조·용도를 바꾸거나 배관·배선·칸막이 등 내부시설을 변경하였을 때 가. 미승인 시공시 나. 시공중 화재발생 또는 안전사고가 발생된 경우	제24조	- 경 고 시설사용제한 15일	- 시설사용제한 10일 시설사용제한 30일	- 계약해지 계약해지
7. 사장의 승인없이 업종을 변경하였을 때	제28조	시정지시	경 고	시설사용제한 5일
8. 사장의 승인없이 임의로 시설물을 설치·철거하였을 때	제30조 제7호	경 고	시설사용제한 10일	계약해지
9. 구조, 설비, 피난통로 등의 정상적인 기능유지에 지장을 초래하였을 때	제30조 제9호	경 고	시설사용제한 5일	시설사용제한 10일
10. 입주자관리 시설중 화재위험요인이 있어 시정명령에 불응한 때	제30조 제11호	경고	시설사용제한 10일	계약해지
11. 입주자의 과실·부주의·관리태만 또는 승인용도의 사용으로 화재가 발생된 경우 가. 2개 점포 이상 전소 또는 피해액 2,000만원 초과 나. 피해액 200만원 ~ 2,000만원 미만 다. 피해액 50만원 ~ 200만원 미만 라. 피해액 50만원 미만	제30조 제12호 제13호	계약해지 시설사용제한30 시설사용제한15일 시설사용제한5일	계약해지 시설사용제한30 시설사용제한10일	계약해지 시설사용제한15일
12. - 삭제 -				
13. 시설사용제한 조치기간 중 임의로 시설을 사용한 때	제30조	시설사용제한 15일	계약해지	-
14. 교육훈련을 기피하였을 때	제31조	시정지시	경 고	-
15. 집단행동을 하였을 때	제32조	시정지시	경 고	-
16. 입주자 준수사항을 위반하였을 때	제33조	시정지시	경 고	시설사용제한 5일
17. 사장의 중대한 지시사항을 위반하였을 때	제33조	경 고	시설사용제한 10일	계약해지
18. 관계자료의 열람이나 제출 요구를 거부 또는 지연하였을 때	제34조	시정지시	경 고	시설사용제한 5일
19. 전열기기 등을 켜놓고 퇴점하거나 다중의 안전을 저해하는 경우	제30조 제17호	시정지시	경 고	시설사용제한 5일

※ 제11호의 화재 피해액은 소방서 추산금액으로 하며, 화재 발생시 처분기준은 행위·피해금액 기준 중 상위 기준을 적용한다.

※ 제19호 전열기기 등을 켜놓고 퇴점 한 경우 즉시 전원을 차단한다.

※ 시설사용제한 : 단전, 단수, 폐문조치 등