

정기(기동점검) 점검 결과보고

[강남순환도시고속도로 건설(8공구)]

- 점검일시 : 2017.12.26 (화)
- 점검결과
- ◆ 점검자 : 정달영, 정진혁

○ 추락재해 예방(토목부)

- 현재 우리현장 공사구역 내에서 시공중인 양재 교 교각 상부 수 교체 작업장의 강관비계 작업대의 발판은 고정되지 않은 목재 파렛트 및 합판을 사용하고 있어 추락 위험이 매우 높고, 낙하물 방지시설도 없어 우리현장 근로자 통행시 사고위험이 높은 상태로
- 현장에서 업체 담당자에게 여러 차례 시정요구를 하였으나 강압적인 태도로 일관하고 시정의 의지가 없으므로 공사의 발주처인 한국도로공사에 시정요구 요청 예정

(안전관리과)

- ※ 산업안전보건기준에 관한 규칙 제14조(낙하물에 의한 위험의 방지), 제42조(추락의 방지), 제56조(작업발판의 구조)



○ 추락재해 예방(토목부)

- 염곡동서지하차도 복공 상부 난간고정이 불량한 곳이 있으니 굴착 전 전수조사하고 안전상태 확인 요함.

- ※ 산업안전보건기준에 관한 규칙 제42조(추락의 방지), 제13조(안전난간의 구조 및 설치요건)



○ 가설통로 안전(토목부)

- 염곡동서지하차도 보호벽 거푸집 작업구간에 설치된 작업대의 발판이 빠진 개소도 있고, 상승/하강 통로가 미설치된 상태이므로 작업재개전 조치 후 작업요망

※ 산업안전보건기준에 관한 규칙 제22조(통로의 설치)



○ 가설통로 안전(토목부)

- 염곡동서지하차도 버림과 기초 경계의 단차가 높아 통행중 전도사고의 위험이 있으므로 이동식 가설계단 설치요망

※ 산업안전보건기준에 관한 규칙 제22조(통로의 설치)



○ 중량물취급 안전(토목부)

- 매현지하차도 버팀보해체구간 및 염곡동서지하차도 종점부 항공마대가 철재보관, 찢어짐, U자형 고리가 없는 것 등이 있으니 조치 요함.
※ 건설안전 기본지침 공통(개정)-014(항공마대)



○ 기계기구 안전(토목부)

- 각각 염곡동서지하차도와 매한지하차도에 사용중인 평삭기는 고속의 철제 톱날이 회전하는 구조로 회전축이 틀어져 톱날이 파손될 경우 비래사고가 발생할 수 있는 위험 기계/기구로 반입 전, 월별 점검 수행요망
 ※ 건설안전 기본지침 공통(개정)-028(위험기계/기구 안전검사)



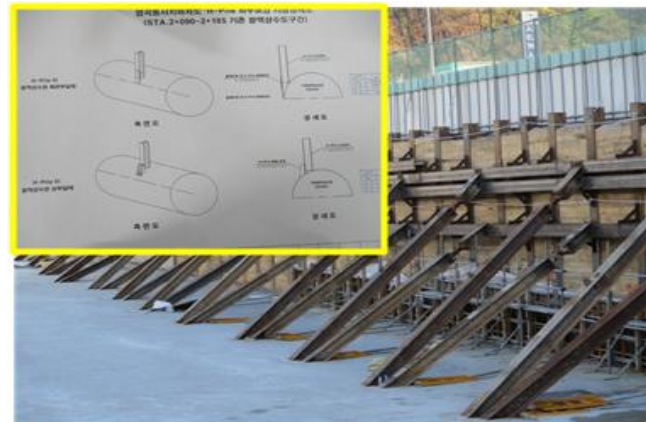
○ 건설기계 안전(토목부)

- 매한지하차도 굴삭기 운전원이 이석상태로 열쇠가 꽂혀 있으니, 열쇠 분리 보관을 교육·관리 요함.
 ※ 건설안전 기본지침 공통(개정)-29(건설기계)



○ 흙막이가시설 안전(토목부)

- 염곡동서지하차도 레이커를 폐상수도관 위에 설치한 구간 계측데이터가 1단은 증가, 2단은 감소하는 상태로 계측되고 있으므로 12월 계측데이터를 관찰하여 안전성 여부를 검토 요함.
 ※ 산업안전보건기준에 관한 규칙 제347조(붕괴 등의 위험 방지)



부재 응력 계측 결과표 / 변위 계측 결과표

ct) : 위치 신원지나리역
 수 관도로 5공구(영국 역사정형 지하차도)
 수시방형 2x158(1단레이크)

단 (방향 지름차도) : 부재
 단 부재 : 1.21 * 1.0E+6
 부재 단면적 : 15.8 cm²

Strain Gauge
 변형 (Strain) = (초기치 - 측정치) * 1.0E-6
 응력 (Stress) = 변형률 * 부재단면적 / 3000

과일수	측정치	변형률	측정치	변형률	측정치	비고
0	2925	0.00000	0.00	0.00000	0.00	초기값
1	2941	0.00004	1.00	0.00013	0.00	
14	2915	0.00015	8.00	0.00025	0.00	
21	2903	0.00027	11.00			

증가 감소

○ 흙막이가시설 안전(토목부)

- 염곡동서지하차도 토공과 버림 경계부 엄지말
뚝 주변에 체수된 물은 말뚝하부로 침투되어 동
결융해될 경우 근입장 지반을 약화시켜 흙막이
가시설이 구조적으로 위험할 수 있으므로 양수
대책 강구요망

※ 산업안전보건기준에 관한 규칙 제347조(붕
괴 등의 위험 방지)



○ 작업장조도 확보(토목부)

- 매한지하차도 버팀보해체구간 작업이 있는 중
양쪽은 조명이 꺼져 있고 측면만 켜져 있으니 조
치 요함.

※ 산업안전보건기준에 관한 규칙 제8조(조도)



○ 화재/폭발/질식 재해 예방(토목부)

- 염곡동서지하차도 통행중인 도로 인근 PE방호벽에 근접하여 인화성 자재인 토류벽 목재와 폐자재가 담긴 항공마대가 야적되어 담배꽂초 투기로 인해 화재가 발생할 수 있으므로 이동적치하거나 내화성 도포로 덮어서 관리요망
※ 산업안전보건기준에 관한 규칙 제236조(화재 위험이 있는 작업의 장소 등)



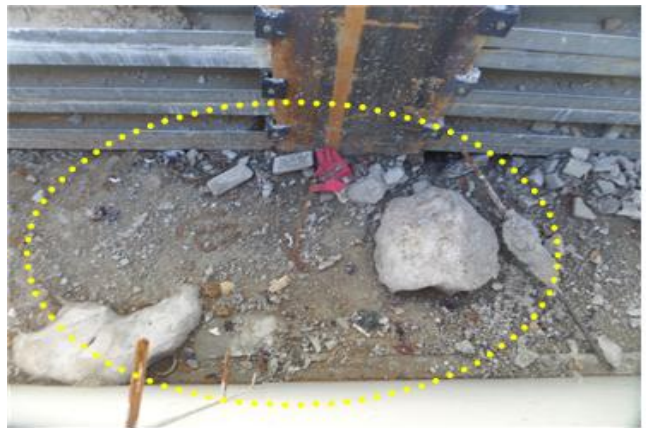
○ 화재/폭발/질식 재해 예방(토목부)

- 염곡동서지하차도 위험물저장소가 소화기 비치 및 입구를 차량주차로 막고 있으니 소화기를 비치하고 입구를 막지 않도록 조치 요함.
※ 건설안전 기본지침 공통(개정)-024(위험물보관소)



○ 품질관리(토목부)

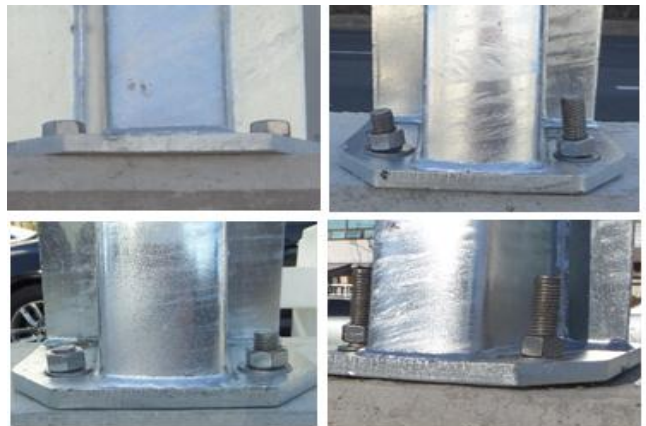
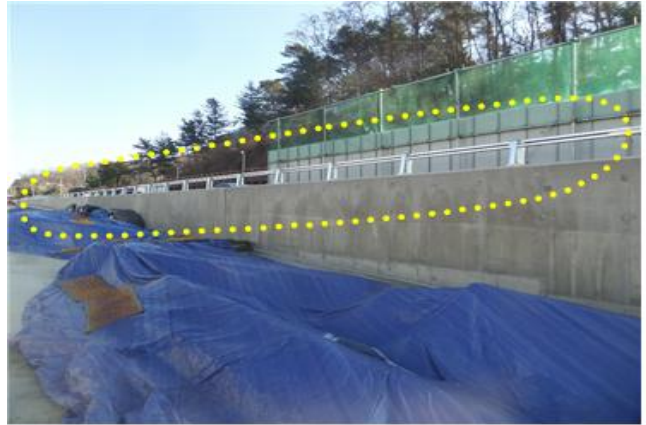
- 염곡동서지하차도 보호벽 되메우기 전에 품질관리를 위해 하부의 폐기물, 고인물 등을 청소요망
※ 산업안전보건기준에 관한 규칙 제51조(구축물 또는 이와 유사한 시설물 등의 안전 유지)





○ 품질관리(토목부)

- 염곡동서지하차도 난간 조립구간의 시공 상태가 볼트 휘어짐, 너트 이격부 와서 미설치, 지주 바닥면 콘크리트 이격, 볼트 나산 3산이상 미확보 등 불량하므로 전수조사하여 보완요망
 ※ 산업안전보건기준에 관한 규칙 제51조(구축물 또는 이와 유사한 시설물 등의 안전 유지)



○ 품질관리(토목부)

- 염곡동서지하차도 옹벽 시공이음부 1개소의 채움재가 수직도가 맞지 않게 불량하게 시공되어 공극이 많이 발생한 상태로 마감 실링 처리시 공극을 밀실하게 처리요망
 ※ 산업안전보건기준에 관한 규칙 제51조(구축물 또는 이와 유사한 시설물 등의 안전 유지)



○ 품질관리(토목부)

- 염곡동서지하차도 복공판 설치 전구간 주형보 받침이 더블로 되어 있으나 내측받침에는 볼팅이 되어 있고 외측받침에는 볼팅이 안되어 있어 주형보 센터의 통행중인 차량하중으로 인해 외측받침의 주형보가 들려 있는 상태로 판단되고 향후 추가 설치시에도 볼트 시공이 어려울 것으로 사료되므로

- 상부하중에 대한 주형보의 안정성 확보 및 향후 추가 복공판 시공을 고려하여 외측의 볼트 시공이 필요한 경우 대책을 강구하여 조치요망
※ 산업안전보건기준에 관한 규칙 제51조(구축물 또는 이와 유사한 시설물 등의 안전 유지)

