

第23回 市議會 定例會
保健社會委員會

主要業務報告

2002. 11.



서울特別市立東部病院

報 告 順 序

- 一 般 現 況

- 2002年度 主要業務 推進實績
 - I. 新築病院 移轉完了
 - II. 診療機能의 活性化
 - III. 病院經營의 效率性 提高
 - IV. 醫療서비스 水準向上 提高
 - V. 病院弘報 強化

- 2003年度 主要事業計劃

一 般 現 況

□ 연 혁

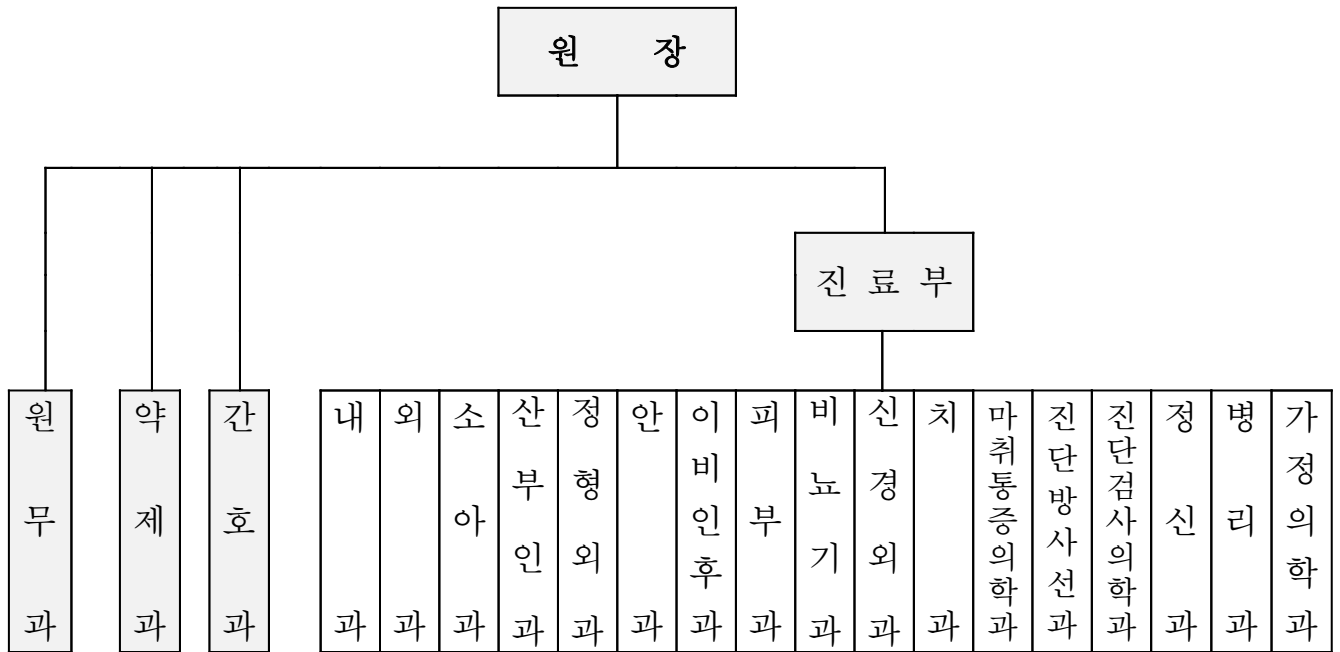
- 1929. 3. 부민병원
- 1934. 3. 시립시민병원으로 개칭(7개 진료과)
- 1957. 5. 동대문구 용두동으로 이전 - 시립동부병원으로 개칭
- 1980. 3. 전공의 수련병원으로 지정
- 1997. 9. 시립동부병원 임시 이전(구 경찰병원 건물)
- 2002. 7. 신축병원으로 이전(신축병원 준공)

□ 시설개요

- 위 치 : 동대문구 용두동 118-20, 21(2필지)
- 대 지 : 5,364m²(1.625坪)
- 건 물 : 22,817m²(6,914坪) - 지하3층, 지상6층
- 병 상 수 : 총 251병상
 - 입원실 : 200병상 (행려환자 병상 : 50병상)
 - 기타병상 : 51병상 (중환자실, 응급실, 신생아실 등)

□ 의료장비 : 방사선발생장치 등 465종 750점

□ 조직 · 기능



- ※ 주요업무분장
- 원 무 과 : 인사, 시설관리, 회계, 입·퇴원, 진료비 수납
 - 약 제 과 : 약품관리, 의료장비 구매관리
 - 간 호 과 : 환자관리, 병실관리
 - 진 료 부 : 내과 등 17개 진료과

□ 인 력

2002. 10. 31 현재

구 분	계	병 원 장	행 정 직	계 약 직	전 공 의	약 무 직	간 호 직	의 료 기 술 직	기 능 직	별 정 직	기 타
정 원	185 (194)	1	13	27	(9)	8	79	16	35	6	
현 원	188 (196)	1	13	26	(8)	8	78	16	39	7	
과부족	+ 3 +(2)	.	.	△1	△(1)		△1	.	+4	+1	

□ 재정규모

○ 2002년 세입예산 : 4,591,700천원

구 분		2002년	2001년	증 감
계		4,591,700	3,604,859	986,841 (27.4%)
진료수입	소 계	4,554,200	3,588,282	965,918 (26.9%)
	입 원	2,625,300	2,080,195	545,105
	외 래	944,400	811,967	132,433
	건강검진	147,300	153,865	△6,565
	과 년 도	837,200	542,255	294,945
기타수입(임대료)		37,500	16,577	20,923 (126.2%)

○ 2002년 세출예산 : 14,251,817천원

구 분	2002년	2001년	증 감
계	14,251,817	11,445,634	2,806,183 (24.5%)
경 상 사 업	2,120,461	1,863,750	256,711 (13.8%)
자 체 사 업	3,091,375	1,055,249	2,036,126 (192.6%)
인 건 비	7,771,288	7,420,783	350,505 (4.7%)
기 본 경 비	1,268,693	1,105,852	162,841 (14.7%)

2002年度 主要業務 推進實績

I. 병원 신축이전 완료

시립병원 현대화 계획에 의거 추진된 신축병원 건립공사가 마무리됨에 따라 병원이전을 차질없이 완료하고 정상 진료에 임하고 있음

□ 신축현황

- 면적 { 대지 : 5,364㎡(1,625평)
건물연면적 : 22,817㎡(6,914평 - 지하3층, 지상6층)
- 병상규모 : 251병상(입원실 200, 중환자실 등 51)
- 진료과목 : 17개과 (내과, 외과, 소아과, 산부인과 등)
- 총사업비 : 32,107백만원
- 공사기간 : 1997. 12 ~ 2002. 6. 24

□ 주요추진사항

- 2002. 1. 10 : 인공신장기 등 의료장비 구입(78종 900백만원)
- 2002. 5. 3 : OA가구, 안내표지판 등 조달구매 발주
- 2002. 5. 20 : 원무전산화(OCS)구축 계약 체결
- 2002. 7. 3 : 전자식 구내교환기 설치 발주
- 2002. 7. 5 : 신축병원 인수·인계
- 2002.7.23~7.29 의료장비·비품 등 이전물품 반입·반출
 - 이전 전담반 구성 운영
- 2002. 8. 1~ 신축병원 이전완료 및 정상진료 개시

II. 진료기능의 활성화

신축병원을 이전을 계기로 진료목표를 상향조정하여 건강보험환자 적극유치, 건강검진확대, 산재환자 진료 등 진료기능을 대폭 활성화

□ 양질의 의료서비스 제공 및 환자진료 증대

- 진료목표 70,886명, 실적 66,259명(10월말 현재 93.5%달성)
 - 외래 : 39,628명(일반 7,482명, 보험 20,163명, 의료급여 11,983명)
 - 입원 : 26,631명(일반 1,663명, 보험 4,211명, 의료급여 20,757명)
- 행려환자·노숙자·은평의 마을 등 복지시설 환자 진료확대 : 총 1,834명
- 양질의 의료서비스 제공으로 건강보험환자 적극 유치
- 타 시립병원, 보건소 등과 진료 연계체계 구축
- 공공의료기관으로서의 역할 제고
 - 복합질병에 대한 다양한 치료기술과 프로그램 개발
 - 의료사각지대에 있는 저소득층, 행려환자 등에 대한 최상의 진료 서비스 제공
 - 행려환자 사회복지훈련 프로그램 개발

□ 진료수준 향상을 위한 의료장비 확충

- 소요예산 : 900,000천원
- 구입장비 : 인공신장기 등 80종 299점
 - ※ CT 및 진단용 X선 촬영장치 추가 구입 : 850백만원
 - 2002 추경예산 반영(연내 설치 예정)

□ 건강검진 확대실시

○ 추진현황

- 시 산하기관, 산업체근로자, 중·고생 등 단체건강검진 적극 유치
- 지역주민을 대상으로 적극적인 홍보활동을 전개하여 검진유치 확대

○ 시립대학, 소방서, 일동제약 등 신규 건강검진 유치

- 검진인원 1,573명, 진료수입 4,500만원

※ 소방대원 1인당 검진수가 : 90,070원

(일반 건강검진비 1인당 24,150원)

□ 약품정보실 운영

○ 약품정보실 운영으로 진료과에 신속·정확하게 신약 및 약품정보를 제공하고 환자에게는 세심한 복약지도를 통하여 양질의 의료서비스 제공

○ 추진내용

- 약품정보 상담요원 지정 운영 및 병원 보유약품 우선시행 (511개 품목)
- 의약품 조제·복약 서비스

· 외래 및 퇴원환자 우선 조제로 투약시간 단축(3분 이내)

※ 의약품 조제·투약 : 74,625건(2002.10월말)

○ 기대효과

- 약품정보실 운영으로 양질의 의료서비스 제공 및 부작용 예방
- 복약지도 및 투약대기시간 단축으로 환자서비스 제고

□ 환자 서비스 강화

- 의료급여(행려)환자 대부분이 알콜중독 환자로 세심한 관심과 주의가 요구되고 목욕, 갱의 등 환자관리에 수준높은 서비스 필요
- 추진내용
 - 행려응급실·행여병동 간호조무원 증원 및 순환 배치
 - ※ 간호조무원 15명 증원 요구 (행정자치부 검토중)
 - 병실 환경개선
 - 시트 수시 교체
 - 주1회 이상 소독 실시
 - 병실 회진 : 1일 1회 이상, 수시
 - 입원환자의 빠른 회복을 위한 영양식단 급식 제공

□ 복지시설 수용자 진료

- 은평의 마을, 화성영아원 등 복지시설에 수용되어 자력으로 진료받지 못하는 의료급여환자들에 대한 진료 및 검진사업 확대 실시
- 진료실적 : 1,834명 (2002.10월말 기준)
 - 은평의마을 : 구급차를 이용 주 3회 이상 환자이송진료 실시
 - 화성영아원 : 주 3회 방문진료 실시 (소아과)
 - 요셉의원 : 주 1회 이상 방문진료 (외과)
 - 다일천사병원 : 구급차를 이용 환자 이송진료 실시
- 효 과
 - 의료서비스 제공으로 시민복지 및 건강 증진
 - 공공의료 기능의 충실한 실천으로 시립병원 이미지 제고

Ⅲ. 병원경영의 효율성 제고

진료사업의 내실화를 통하여 환자진료·세입증대 및 저비용·
고효율 경영관리 실현

□ 진료사업의 내실화

- 진료과별 목표관리제 및 매월 진료실적 평가제 실시
- 산업체근로자 등 단체건강검진 유치 확대
- 복지시설등 연계진료 가능 집단수용시설 적극개발
- 양질의 의료서비스 제공으로 건강보험환자 적극유치
- 진료비 심사·청구 및 의무기록 적정관리
 - 의료수가 심사요원 및 의무기록사 확보

□ 병원발전을 위한 세미나 개최

- 2002 동부병원 발전 세미나 개최 : 2002. 6. 5
 - 21C 초일류병원을 위한 원무행정의 역할제고방안
 - 고가의료장비 공동활용방안
 - 병원조직의 활성화 방안 등 6건 주제발표
- 진료부 학술세미나 및 임상연구사례 발표 : 총 24회
 - 전립선암의 병리조직 소견
 - 폐경기에 발생하는 골다공증
 - 사회공포증치료에 대한 최신 지견 등 24건 발표

□ 병원운영기법의 현대화(OCS구축)

- 원무전산화 시스템 (OCS)을 구축하여 업무의 신속성 및 효율성을 높이고 환자관리와 진료비 수납·청구 등의 업무를 개선함으로써 시민 의료서비스 향상 도모
- 추진계획
 - 전담직원 2명 확보 (전산직1명, 통신직 1명)
 - 소요예산 : 514,695천원
 - 병원 NETWORK PORT 증설 (246 → 323 증설 완료)
 - 원무전산 시스템 서버 및 DB설치 완료
 - 프로그램 개발 및 커스트 마이징 (교육포함)
- ※ 2002. 11월부터 시험운영중
- 기대효과
 - 병원 관리기법의 현대화로 효율적인 환자관리
 - EDI 청구로 업무시간 단축 및 세입증대
 - 처방전이 없는 전송방식으로 환자편익 증대
 - 진료의사 직접처방·입력으로 오류 최소화

□ 저비용·고효율 경영관리 실현

- 긴축재정운영으로 예산절감
- 각종시설물(청소, 주차장, 소독 등)의 위탁관리로 인건비 절감
- 연례행사 축소 및 일과성 행사 지양
- 에너지절약의 생활화 적극추진
 - 격등제, 승강기 제한운영, 부서별 에너지절약책임자 지정운영 등

IV. 의료서비스 수준 향상 제고

- 환자중심·고객만족의 친절과 최상의 의료서비스 제공으로 이용 시민의 체감 만족도를 획기적으로 개선하고
- 새로운 의료환경 변화에 능동적으로 대처하여 공공 의료기관 으로서의 이미지를 확립코자 함

환자 서비스현장의 충실한 실천

□ 고객을 대하는 우리의 자세

- 내가 먼저 인사하고 고객의 말씀을 끝까지 경청
- 전화는 신속히 받고 밝은 목소리로 상냥하게 통화

□ 진료서비스 이행기준

- 원하는 창구를 쉽게 찾을 수 있도록 안내직원 배치
- 접수, 수납 등 대기시간 최대한 단축
 - 5분 이내 처리 원칙
- 장애인 및 거동불편환자에게는 전담 안내원이 안내
- 진료에 관하여 고객에게 1분 더 설명하기 실천
- 적정진료를 통하여 저렴한 비용으로 진료
- 입·퇴원환자의 절차 간소화 및 예고제 실시
- 지속적인 관리가 필요한 환자에 대하여는 전화방문 관리제(사후관리제) 운영

□ 고객참여와 의견제시

- 병원직원들의 불친절, 불만족사례에 관한 의견은 서면, 전화, 인터넷 등으로 수시접수
- 병원장실, 진료부장실, 원무과장실을 항상 개방하여 고객의견 수시 경청

서비스수준 향상을 위한 직원 친절교육

□ 교육목표

- 민간 대형병원 서비스 수준에 손색없는 시립병원상 확립
 - 단계별 친절교육을 통해 서비스 마인드 확대

□ 추진방향

- 서비스 수준향상을 위해 업무태도 개선에 중점을 두는 친절교육 실시
- 자체교육·위탁교육 구분실시
- 민간병원 수준의 친절도 수준 도달시 까지 지속적 교육 실시

□ 추진내용

- 교육인원 : 200명(의사27, 간호사78, 행정 등 진료지원인력95)
- 교육방법
 - 시장님 특별교육(2002. 8) : 과장급 이상 19명
 - 자체교육
 - ┌ 1단계(2002.9.17) : 병원장 전직원 특별교육
 - └ 2단계(2002.9월) : 부서별 교육
 - 외부전문강사 초빙교육 : 2002. 10. 10 ~ 10. 11(2일간,전직원)

환자중심·고객만족 친절서비스 제공

□ 고객만족도 조사

- 시 기 : 연2회 (상, 하반기)
- 방 법 : 외부기관 또는 아르바이트생을 활용 객관적으로 평가
- 평가항목 : 진료서비스에 대한 만족도, 근무직원의 업무태도 및 친절도, 병원편익시설·환경 등
- 평가결과 조치 : 평가결과를 적극 반영하여 고객만족도 극대화

□ 고객상담센터 개설 운영

- 지역 병·의원과 연계 진료체계 구축
 - 시민들이 의료전달체계에 따라 편리하게 진료를 받을 수 있도록 관내의원 및 인근 3차 병원과 협진체계 유지
 - 전담창구 운영 : 1층 안내데스크
- 「간호사에게 물어보세요」 프로그램 운영
 - 간호사 상설배치(1층), 질병에 대한 설명, 건강교육상담, 무료혈압측정 등
- 적극적인 고객상담·의견접수 반영
 - 병원이용과 관련한 내원객의 불편 및 감사의견을 접수하고 이를 신속히 처리반영
 - 고객제안 카드 활용 이용시민의 운영개선 및 제안의견 접수
 - 고객칭찬카드, 엘로우카드제 운영
- ▶ 친절·우수사례를 조사하여 “올해의 친절직원” 선정 포상 예정

□ 진료대기시간 단축 (내과 외래환자)

- 환자 예약 시간 주기 조정(현행 30분 → 15분)
- 진료시작 전 예약환자 명단·시간을 각 진료과에 게시하여 “진료 대기 시간이 항상 길다”라는 심리적 시간 개념을 축소

□ 회진 및 퇴원 예고제 실시(입원환자)

- 회진시간 및 퇴원일자 사전 예고제 실시

□ 거동불편자에 대한 편의 제공

- 1층 로비에 휠체어 및 전담직원 배치
 - 장애인 및 거동불편자에게 휠체어 대여
 - 보호자가 없는 거동불편 노인 등 부축 진료과로 안내
- 노인 및 보호환자, 인공신장 투석환자 등 거동불편자를 위하여 지하철·버스 정류장까지 셔틀버스 연계운행
 - 1일 3회 운행하되 필요할 경우 수시 운행
 - 운행노선
 - 병원 → 제기동역(1호선) → 왕십리역(2·5호선) → 상왕십리역(2호선)

□ 『1일 도우미』 제도 운영

- 병원장을 비롯한 간부직원이 「1일 도우미」로 매일 오전중 1층 민원 안내창구에서 근무
 - 안내, 거동불편자 부축 및 기타 편의제공
 - 이용시민에게 편의를 제공하고 직원스스로 친절서비스를 체험할 수 있는 기회로 활용
- ※ 2002. 11월부터 대한적십자사 자원봉사자 2명 안내근무중

□ 『병원장과 대화의날』 운영

- 병원장과 직원과의 대화의 날을 지정 운영하여 직원의견 수렴 및 고충상담
- 운영실적 : 10월중 4회 총48명 (직원고충 적극 해결중)
 - 첫째주 : 원무과 12명(환자이송실,야간접수 창구 등)
 - 둘째주 : 간호과 외래 및 병동간호사 12명
 - 셋째주 : 약제과·병리실·방사선실 등 12명
 - 넷째주 : 간호과 외래 및 병동간호사 12명

□ 직원근무복 신규 제작 착용

- 일체감과 청결한 이미지를 줄 수 있도록 병원근무자 근무복착용 및 명찰 패용
 - 병원의 이미지를 제고할 수 있는 산뜻한 디자인 채택

□ 직원사기진작

- 후생시설 확충 : 체력단련실, 휴게실, 목욕실, 탁구대 설치 등
- 직원취미클럽 활성화
 - 등산, 탁구, 테니스 등 동호인 모임 발족 및 예산지원 등 활성화
- 환자와 직접 접촉하는 야간근무자 수당지급(제도개선)

□ 환자 급식 개선

- 환자 식사의 양적·질적 수준 제고
 - 식단관련 입원환자 설문조사 및 의견반영 : 연2회(상,하반기)
 - 따뜻한 음식 제공을 위해 보온 급식카트 구매 활용
 - 병원은 “깨끗하고 청결해야 한다“는 기본인식에 부응하여 청결 및 위생상태 유지에 중점
- ※ 환자급식의 근본적인 개선을 위해 병원 구내식당 민간위탁 추진

□ 직원제안제도 활성화

- 병원발전을 위하여 직원제안제도를 적극 활성화하여 직무 및 자유 제안을 수시 접수
 - 접수된 의견은 분기별 1회 심사하여 우수제안에 대하여는 포상
 - 병원자체 시행이 가능한 사항은 자체시행하고 시정전반에 관한 사항은 시에 제출

V. 병원홍보 강화

□ 병원 홍보위원회 구성·운영

- 구성 : 2002. 6. 위원장(외과장)외 6명으로 구성
- 운영 : 병원 홍보 및 홍보물 제작 등에 관한 제반사항

□ 홍보방법

- 홍보매체에 보도자료 제공 : 일간신문, 지역신문(방송), 새서울뉴스, 구청소식지 등
- 병원이용안내, 교통안내 등 홍보물 제작 배포 : 총 6,000부
- 인근 1차 진료기관에 연계진료체계 협조요청
 - 동대문구, 성동구, 성북구 관내 병·의원·보건소 1,000개소
- 병원 홈페이지를 통한 홍보 강화
 - 주소 : <http://dbhosp.metro.seoul.kr>
 - 병원소개, 진료안내, 각종 공지사항 및 시민참여 활성화

2003年度 主要事業計劃

신축병원 이전과 더불어 진료기능을 대폭 활성화하고 병원경영의 효율성 제고 및 공공의료기관으로 시민과 함께 하는 고객만족 서비스를 정착시키고자 함

□ 환자유치 실적 평가제 실시

- 진료과별, 의사별 성과목표 설정
 - 진료여건, 연봉액 등을 고려하여 진료목표 신규 설정
- 환자유치 실적 평가(월1회)
- 의사별 환자유치 및 수익 실적에 따라 성과급 지급 및 재계약 기준으로 활용

□ 최신식 의료장비 확충

- 소요예산 : 1,216백만원
- 구입장비 : 콜다공증 진단기, 면역효소분석기등 62종

□ 다양한 건강진단 프로그램 운영

- 수진자가 선택하는 다양한 프로그램 개발
 - 종합검진(기본, 종합정밀, 특수정밀)
 - 특화건강검진(소화기, 유방, 심장 등)
- 개개인의 특성을 반영한 검사와 전문적이고 체계적인 상담 실시로 시민건강증진 및 병원 수익 극대화 도모

□ 시민과 함께 하는 건강강좌 개설·운영

- 당뇨교실, 구강관리, 치매·통증치료 등 각종 건강강좌 운영
 - 월1회 이상 각 진료과별 실시
- 특수 시범사업 실시로 시민건강증진 및 병원홍보 극대화 도모
 - 골다공증 강좌 : 어버이날(5.8) 및 서울시민의 날(10.27)에 건강강좌 개최 및 무료 골밀도 측정검사
 - 비만교실 운영 : 어린이날(5.5) 관내 초등학생 초청 강연 및 무료 비만측정
 - 기타 골밀도측정기, 유방촬영기 등 신규의료장비 도입시 저소득시민 초청 무료검사 실시

□ 호스피스 프로그램 운영

- 말기환자에 대한 신체적,정신적 지원을 통하여 편하게 임종을 맞이하도록 지원프로그램 운영
 - 공공병원으로서 호스피스 시범병원으로 운영
 - 병상확보 : 7층 병동(30병상 내외)
 - 호스피스팀 구성 : 10명 내외
 - 내과전문의, 전공의, 간호사, 사회복지사, 영양사, 원목, 자원봉사자 등
- ※ 정부차원에서 호스피스 지원제도 강구 및 진료수가 개발 추진중

□ 산업재해보상 보험환자 진료 추진

- 의료장비부족 및 전문인력 부족으로 취급하지 못하였던 산재보험을 CT 도입 및 수납시스템 구축에 따라 2003년도 신규사업으로 실시
- 산재요양기관 지정신청 및 수납시스템 구축중
- 홍보 및 환자진료 개시(2003 상반기중)

□ 『의료봉사팀』 운영

- 동부병원 의료봉사팀을 구성하여 도움의 손길을 바라는 기관을 방문 의료지원 활동 전개
 - 팀구성 : 5명 (의사 1, 간호사 2, 사회복지사 1, 운전기사 1)
 - 방문활동 : 월1회
 - 대상기관 : 사회복지시설, 아동복지시설 등

□ ACS(Auto call system) 설치

- 진료예약 및 진료결과 정보서비스 실시간 제공
- 진료예약 및 진료결과 자동검색 등 병원이용 편의를 제고하기 위한 자동 응답 시스템 설치

□ 『공동·무료간병인』 제도 운영

- 저소득 시민 및 의료급여 환자를 위한 공동·무료간병인 제도 운영
 - 공동간병인실 운영
 - 2개병실 10개병상(남·여 각1개 병실)을 지정하여 주치의 승인을 받아 운영
 - 간병료 : 22,000원/일 (민간병원 4~8만원/일)
 - ※ 간병인단체와 별도 계약을 체결하여 운영
 - 무료간병인 운영
 - 사회복지시설 자원봉사자의 지원을 받아 진료비 부담능력이 없는 무의탁 극빈환자 간병 지원
- 공공근로를 통한 간병보조인력 적극 활용
- 자활지원센터 간병인 공공근로사업 확대 실시

2002年 細部推進實績

- 2002 10. 31 현재

1. 診療部門

목 표 : 70,886명

실 적 : 66,259명 (93.5%)

(단위 : 명, 연인원)

구 분	계	일 반	보 험	급 여	비 고
계	66,259 (100%)	9,145 (13.8%)	24,374 (36.8%)	32,740 (49.4%)	
외 래	39,628	7,482	20,163	11,983	
입 원	26,631	1,663	4,211	20,757	

행 려 및 야간응급환자 진료현황

(단위 : 명, 실인원)

구 분	행 려환자		야간응급환자	
	2001	2002.10월말	2001	2002.10월말
계	3,509	2,134	2,315	1,806
응급 및 기타	2,807	1,707	2,074	1,708
음 주	701	427	217	70
사 망 내 원	1	0	24	28

□ 행려사망자 처리현황

(단위 : 명)

연도 \ 구분	계	가족인수	무연고처리	기타
2001	131	74	56	1
2002.10월말	55	46	9	0

□ 복지시설 연계 진료 실적

(단위 : 명)

구분	계	은평의마을 이송 진료	요셉의원 이송 진료	화성영아원 방문 진료	다일천사병원 이송 진료
2001	3,284	966	108	2,210	
2002.10월말	1,834	455	67	1,310	2

□ 수술 실적

(단위 : 건)

구분	계	외과	정형외과	산부인과	이비인후과	비뇨기과	안과	위장 내시경
2001	1,190	225	42	3	6	52	45	817
2002.10월말	902	152	41		12	6		691

□ 임상검사 실적

(단위 : 건)

구 분	계	생화학검사	혈액검사	미생물검사	혈청검사	요화학검사
2002.10	215,391	88,306	62,988	3,879	10,223	34,584
구 분	기생충검사	E.I.A 검사	특수검사	체액검사	혈액은행	해부병리과 조직검사
2002.10	216	1,100	12,181	194	338	1,382

□ X-선 촬영실적

(단위 : 건)

구 분	계	일반촬영	특 수 촬 영								건 강 진 단	성인병 검 진
		소 계	소계	초음파	위장	대장	소장	식도	신우	담낭	소 계	소 계
2002.10	20,686	19,975	711	421	165	78	3	20	24	0	3,093	463

□ 약제 처방 및 조제 실적

계			입 원			외 래			
구분 년도	처방매수	처방건수	조제수	처방매수	처방건수	조제수	처방매수	처방건수	조제수
2002.10월	28,477	74,625	416,472	15,753	54,900	330,059	12,724	19,725	86,413

2. 財政部門

□ 세 입

(단위 : 천원)

구 분		목 표	실 적	비 고 (조 정 액)
계		4,591,700	2,072,215 (45.1%)	3,663,129 (79.7%)
진료수입	소 계	4,554,200	2,058,632	3,649,546
	입원수입	2,625,300	864,632	1,654,571
	외래수입	1,091,700	637,579	960,450
	과년도수입	837,200	556,421	1,034,525
잡수입	소 계	37,500	13,583	13,583
	임대수입	16,600	-	-
	이자수입	-	400	400
	기 타	20,900	13,183	13,183

□ 세 출

(단위 : 천원)

구 분	예 산 액	집행실적	비 고
계	14,251,817	9,671,618	67.9%
경 상 사 업	2,120,461	767,416	36.2%
자 체 사 업	3,091,375	1,600,000	51.8%
인 건 비	7,771,288	6,269,230	80.7%
기 본 경 비	1,268,693	1,034,972	81.6%

□ 예산집행현황

(단위 : 천원)

예산과목	예산현액	집행액	집행잔액	집행내역
계	14,251,817	9,671,618	4,580,199	
경 상 사 업	2,120,461	767,416	1,353,045	민간위탁용역비 의료및구료비
자 체 사 업	3,091,375	1,600,000	1,491,375	시설및부대비 의료장비및행정장비구입
인 건 비	5,746,190	4,683,584	1,062,606	기본급,수당,기타직보수
복 리 후 생 비	1,213,491	896,907	316,584	정액급식비,교통비, 명절휴가비,가계지원비 ,연가보상비
포 상 금	104,984	99,886	5,098	포상금
연 금 부 담 금	706,623	588,853	117,770	연금부담금. 의료보험부담금
일 반 운 영 비	545,707	386,312	159,395	공통기본경비,연료비, 일반수용비,공공요금, 당·숙직비등
여 비	54,760	40,407	14,353	국내여비
업 무 추 진 비	638,500	575,860	62,640	기관운영,시책추진,정원 가산,기타업무추진비등
재 료 비	3,380	2,795	585	일시사역인부임
민 간 이 전	26,346	29,598	△3,252	전공의연금지급금 (부족분 4,720천원 전용)

3. 施設・裝備部門

□ 장비구입

○ 의료장비

(단위 : 천원)

연번	품명	수량	예산액	집행액	구입방법
계			900,000	852,736	
1	태아심음청취기	1세트	3,300	3,300	전자공개수의
2	분만실매립장외34종	35종	51,042	72,726	공개입찰
3	전동검진대	1세트	6,600	5,720	전자공개수의
4	분만테이블	1세트	3,630	4,400	"
5	체지방측정기	1세트	7,150	7,150	"
6	백혈구계수기	2대	924	909	수의계약
7	무영등	1세트	7,000	6,600	전자공개수의
8	수술대	1세트	7,700	6,950	"
9	ENTCCD CameraSet	1세트	19,940	19,000	"
10	무릎관절운동기	1세트	13,200	9,000	"
11	극초단파치료기	1세트	5,500	5,000	"
12	공압식지혈기	1세트	13,200	10,500	"
13	환자중앙감시장치	2시스템	335,000	328,000	외자조달구매
14	인공호흡기	1세트	44,000	42,000	"
15	수술대	1세트	70,693	69,000	"
16	무영등	2세트	68,413	66,000	"
17	인공신장기	2세트	39,600	38,808	"
18	역삼투정수기	1세트	55,000	47,025	"

연번	품명	수량	예산액	집행액	구입방법
19	물리치료용침대	1대	880	704	수의계약
20	Patient monitor	1대	4,400	4,200	전자공개수의
21	ID필름카세트외 3개품목	4세트	16,900	16,055	공개입찰
22	진단검사의학과원 심분리기외 1종	2세트	14,300	12,340	수의계약
23	조달수수료		28,785	28,785	조달구매
24	Oxilator	1대	3,000	2,200	수의계약
25	자동전자혈압계	1대	880	1,700	전자공개수의
26	초음파네블라이저	1대	4,000	3,500	"
27	Laryngoscope	5대	5,250	4,895	"
28	자동수액펌프및 syringepump	각5,3대	11,672	11,110	"
29	자동전자혈압계 외28종		58,041	25,159	전자공개수의

○ 일반행정장비 및 비품

(단위:천원)

연번	물 품 명	수량	집행액	구입방법	비 고
계			765,770		
1	신축병원 환경개선사업 -O.A사무가구및실험용가구	1식 (2,113)	368,800	조달구매	
2	원무전산화 시스템구축	1식	144,000	"	
3	원무전산화네트워크구축	1식	144,302	"	
4	원무전산화 관련 - 컴퓨터 63대 - 프린터 22대 - 스캐너 1대 - CD R/W 1대	87	77,057	"	
5	무정전전원공급장치 (UPS)	1	572	수의계약	
6	진료카드발급기	1	6,112	"	
7	외래환자순번발행기	1	1,353	"	
8	라벨프린터	1	196	"	
9	전자복사기	2	4,941	"	
10	우산자동포장기	1	308	"	
11	구급차량(앰블란스)	1	18,129	조달구매	