

第23回 定例會  
財政經濟委員會

2002年度

# 主 要 業 務 報 告

2002. 11. 25.

서울特別市立  
엘림職業專門學校

# 보 고 순 서

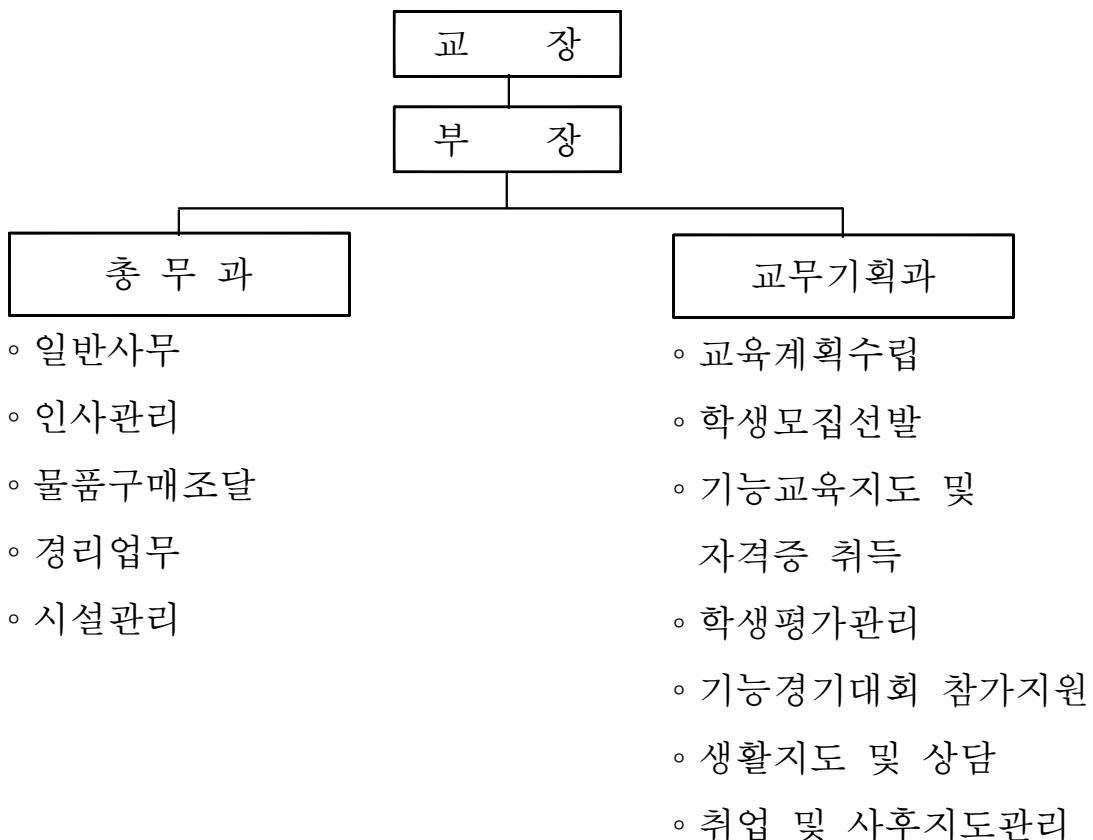
I. 일반현황	
○ 학교연혁 .....	1
○ 기구 및 조직 .....	1
○ 훈련인원(공과별 훈련현황) .....	2
○ 교직원현황 .....	3
○ 시설현황 .....	3
○ 교육훈련장비 보유현황 .....	4
II. 2002년도 주요사업계획 및 추진실적 .....	5
○ 직업교육훈련계획 및 실적 .....	5
○ 공과별 교육과목 및 취득자격증 .....	6
○ 기타 교육실적 .....	7
○ 2002.기능경기대회 입상 .....	9
○ 예산집행현황 .....	10
○ 모집홍보실적 .....	11
III. 2001년도 주요사업 추진실적 .....	12
○ 직업교육훈련실적 .....	12
○ 생활지도업무 .....	13
IV. 2003년도 주요사업계획 .....	14
○ 훈련목표 .....	14
○ 추진방침 .....	14
○ 주요 추진사업 .....	14
○ 직업교육훈련계획 .....	15
○ 2003년도 예산(안) .....	16
V. 2001년도 행정사무감사 지적사항 처리결과 .....	17

# I. 일반 현황

## ○ 학교연혁

- 1986. 5. 24 사회복지법인 엘림복지회 인가 ( 보사부 제634호)
- 1988. 8. 29 직업훈련원 설치인가
- 1988. 9. 5 엘림직업훈련원 개원
- 1991. 8. 24 서울특별시에 기부채납
- 1993. 1. 26 시립엘림직업훈련원 변경인가
- 1995. 1. 16 시립엘림직업전문학교로 명칭 변경

## ○ 기구 및 조직



○ 훈련인원(공과별 훈련현황)

(단위:명)

구 분		정 원	모집인원	중도탈락	훈 련 중
계		300	304	24	280
주간 1년 과정	가구디자인과	40	34	2	32
	미 용 과	60	61	7	54
	웹 마 스 터 과	40	44	4	40
	자동차정비과	80	78	9	69
	전산응용건축설계과	40	43	0	43
	조 리 과	40	44	2	42

## ○ 교직원 인원현황

구분	직렬별	정원	현원	과부족	비 고
계	계	34	32	2	
	별정직	1	1		교장1
	훈련직	20	18	2	교무과장1,교무주임1, 교무1, 생활지도주임 1, 교사13 생활지도교사1,
	행정직	3	3		총무과장1, 서무주임1, 경리1,
	기능직	10	10		간호사1, 사서1, 냉·난방기사2, 전기기사1, 유선설비기사1, 사감1, 경비3

## ○ 시설현황

○ 대 지 : 58,523m<sup>2</sup>

- 경기도 군포시 산본동 1100번지

○ 건 물 : 본관동 등 22,296m<sup>2</sup>

구 분	면 적	준공일자	구 조	용 도
본 관 동	4,697.80m <sup>2</sup>	'88.7.15	철근콘크리트라멘조	총무과,교무기획과,웹마스터과
실 습 동	3,175.83m <sup>2</sup>	"	"	각공과 교사실 및 실습실
후 생 관	1,284.95m <sup>2</sup>	"	"	식당, 매점
기 숙 사	4,109.29m <sup>2</sup>	"	"	남·여 기숙사
강 당	2,152.19m <sup>2</sup>	"	"	강 당
경로·요양원	4,946.41m <sup>2</sup>	"	"	경로·요양원
교직원숙소	1,766.81m <sup>2</sup>	"	"	교직원 숙소
기 타	162.73m <sup>2</sup>	"	"	경비실, 창고

## ○ 교육훈련장비 보유현황

- 장 비 : 가구디자인과 고속환거기 등 276종 1,787점
- 비 품 : 책상 등 120종 1,368점

구 분	훈 련 장 비	비 품
계	276종 1,787점	책상 등 120종 1,368점
가구디자인과	고속환거기 외 41종 117점	책상 등 11종 151점
미 용 과	헤어드라이어 외 31종 510점	책상 등 9종 27점
웹마스터과	컴퓨터 외 40종 105점	책상 등 10종 25점
자동차정비과	공기압축기 외 104종 254점	책상 등 18종 137점
전산응용건축설계과	컴퓨터 외 32종 651점	책상 등 8종 12점
조 리 과	냉장고 외 28종 150점	책상 등 24종 39점
총 무 과		책상 등 41종 143점
교무기획과		책상 등 61종 834점

## Ⅱ. 2002년도 주요사업계획 및 추진실적

### ○ 직업교육훈련계획 및 실적

- 훈련인원 : 300명(주간)
- 훈련공과

(단위:명)

계	가구디자인	미 용	웹마스터	자동차정비	전산응용건축설계	조 리
300	40	60	40	80	40	40

- 훈련대상
  - 주간 1년과정(비진학 청소년) : 15세~55세이하
- 훈련기간 : 1년(2002. 3월~2003. 2월)
- 교육훈련내용
  - 실기실습 70%이상 배정, 현장적응능력 향상훈련
  - 기능사자격검정대비 야간보충수업(실기 및 이론 포함)
  - 교내 기능경진대회 개최  
(기능도 측정 및 선의경쟁유도-기술능력제고)
  - 교육훈련시간 및 방법

과정	구 분	계	이 론 교 과		실 기 실 습
			교양기초기술	전공기술	
주간	교육시간	1,440	140	280	1,020
	비 율	100%	10%	20%	70%

## ○ 공과별 교육과목 및 취득자격증

- 6개공과 총 54개 교과과정 수업(이론 및 실기)
- 취득자격증 : 6개공과 18직종의 자격증 취득

공 과 별	교육과목 및 교과과정	취득자격증
공 통 과 목	직업생활, 체육, 기초공학 컴퓨터, 산업안전보건	
가구디자인	가구의장, 재료 및 가구제도 가구디자인 가구설계(CAD) 기본공구작동사용, 가구제작실기 목공예 및 목공기계운용실기	가 구 제 작 목 공 예 건 축 목 공 목 재 창 호 거 푸 집
미 용	미용기본이론, 피부관리기법 공중보건 및 소독기법, 발관리 헤어디자인 및 피부관리실기	미 용 사
웹 마 스 터	디자인일반, 인터넷, 드림위버, 일러스트 윈도우2000, 데이터베이스, 웹디자인, 웹프로그래밍, 종합실습	인터넷 정보검색사 컴퓨터 그래픽스운용사
자동차정비	내연기관, 샤프트, 전기전자제어이론 일반기계학, 기관, 전기, 샤프트 실기실습 전자제어장치운용실기, 자동차운전기본	자동차정비 자동차검사
전 산 응 용 건 축 설 계	건축구조, 건축계획설계, 제도기법 건축재료 및 시공, CAD실기 전산응용설계제도이론 및 실기 외	전산응용건축제도 실 내 건 축 건 축 도 장
조 리	식품학, 식품위생, 공중보건, 조리과학 양식·한식·일식 조리실기 외	양식조리사 한식조리사 일식조리사 중식조리사 복어조리사



## ○ 기타 교육실적

- 신입생 오리엔테이션(2002. 3. 4)
  - 학칙·학사일정, 공과특성 소개, 교내 생활예절 교육
- 학생상담 인성검사(2002. 3. 19)
  - MMPI 기초자료 작성 - 초기상담
- 어버이날 행사(2002. 5. 8)
  - 경로원, 요양원 어르신 꽃달아드리기(학생회 주관)
- 자연학습(2002. 5. 10)
  - 6개 공과 서울대공원 외 3곳
- 스승의날 행사(2002. 5. 15)
  - 6개공과 학생 및 교직원 참석(학생회 주관)
- 대외봉사활동(2002. 5. 17)
  - 기초질서확립 캠페인, 청소
- 성년의날 행사(2002. 5. 28)
  - 대 상 : 14명(1982년생) - 성년식
- 사후지도(2002. 6. 10~7. 1)
  - 전화 및 업체 방문으로 사회적응도 파악 및 장인정신 고취등 지도격려
  - 대 상 : 제14기생(2002년도 수료) 60명
  - 업 체 : 데코판넬外 51개업체
- 학생 헌혈(2002. 7.10)
  - 학생회 주체로 실시(혈액원 협조-본교방문)
  - 헌혈자 69명
- 교내봉사활동(2002. 8. 16)
  - 잡초제거, 청소등
- 교내 경진대회 개최(2002. 10. 1)
  - 대 상 : 전교생 - 기능도 측정 및 선의경쟁을 유도하여 기술능력 향상

- 엘림가을축제(2002. 10. 29)
  - 대 상 : 전교생 - 특별공연, 장기자랑
- 추계 엘림타운 체육대회(2002. 11. 1)
  - 대 상 : 전교생 - 씨름외 13 종목
- 외부인사 초청강연
  - 2002. 3. 8 금연교육(고대의료원 이비인후과 음성재활교실 강사 안문균)
  - 2002. 6. 18 청소년의 꿈과 비전(후이즈 대표이사 이청종)
  - 2002. 7. 12 에이즈 교육(에이즈 예방협회 김학영)
  - 2002. 9. 26 아름다운 음악이야기(장애인 종합예술단장 손권인)
- 현장견학
  - 2002. 6. 12 전산건축설계-강릉지역 건축답사
  - 2002. 6. 17 조리과-세계음식 박람회
  - 2002. 6. 19 웹마스터과-서울벤처박람회
  - 2002. 7. 2 미용과-국민미용예술페스티벌
  - 2002. 10.16 가구디자인과-서울국제가구 및 목공기계 전시회
- 학생회 지도
  - 연중 주 1회 임원회의등
- 특별장학제도
  - 선행상(밀알상) 분기별 표창
  - 후원 장학금 지급
  - 대 상 : 교내생활이 모범적인 학생
- 기능사 자격 검정대비 야간보충수업
  - 실기 및 이론 포함

## ○ 2002. 기능경기대회 입상실적

### 1) 지방기능경기대회 출전 입상실적 (목공예 부문)

- 일 시 : 2002.4.18~4.24
- 장 소 : 성남공업고등학교
- 입상실적 : 1위(금) 1명  
2위(은) 1명  
3위(동) 1명
- 입상내역

참가지종	입상선수명	입 상 내 용			
		1위(금)	2위(은)	3위(동)	장 려
계	3 명	1	1	1	
목 공 예	정 근 필	○			
	최 석 우		○		
	천 혜 영			○	

### 2) 전국기능경기대회 출전 (목공예 부문)

- 일 시 : 2002.10.15~10.22.
- 장 소 : 순천공업고등학교
- 입상실적 : 2위(은) 1명
- 입상내역

참가지종	입상선수명	입 상 내 용			
		1위(금)	2위(은)	3위(동)	장 려
계	1 명		1		
목 공 예	정 근 필		○		

○ 직업훈련사업비 집행현황(2002.10월 현재)

(단위 : 천원)

과 목	예산액	집행액	잔액
총 계	1,636,796	1,290,120	346,676
민간이전비(계)	1,363,786	1,024,674	339,112
인 건 비	789,788	633,804	155,984
운 영 비(소계)	506,510	352,994	153,516
기관운영비	215,793	203,525	12,268
교육훈련비(계)	290,717	149,469	141,248
실습재료비	127,967	78,544	49,423
식 사 비	162,750	70,925	91,825
시설장비유지비	67,488	37,876	29,612
민간자본이전비(계)	273,010	265,446	7,564
시 설 비	94,018	89,998	4,020
자산취득비	178,992	175,448	3,544

## ○ 모집홍보실적

(단위 : 천원)

방 법	횟 수	금액	비 고
중앙일간신문 광고게재	4 회	5,060	· 중앙일간지 (국민, 조선, 중앙,)
일간생활정보지	92회	5,060	· 벼룩시장, 중앙일보 알뜰정보 등
포스터 및 전단지 제작 게첨, 배부	17,000장	4,435	· 지하철 게시판, 시내 지정게시판 및 동사무소
현수막 게첨	24 회	1,951	· 시내 서민층 밀집지역 요소 게첨 (주요도로 입구 등)
교직원 출장홍보	50회	1,310	· 지하철 8개노선 역구내 홍보 · 저소득층 밀집지역 주택가 직접방문 · 포스터게첨 및 전단지 배포 · 생활보호대상가정, 사회복지시설 방문
모집홍보협조 요청공문 발송	수 시		· 유관기관, 단체, 학교, 사회복지시설 방문
FGTV방송	4 회		· FGTV 광고 및 인터넷방송 자막광고

### Ⅲ. 2001년도 주요사업 추진실적

#### ○ 직업교육훈련실적

- 훈련생선발 : 286명
- 중 도 탈 락 : 26명 (선발인원의 9%)
- 수 료 : 260명 (선발인원의 91%)
- 자격증취득 : 220명 (수료생의 85%)
- 취 업 : 137명 (수료생의 53%)
- 공과별 훈련실적

(단위:명)

구분	공 과 명	수 료	자격증 취득	취 업
계		260	220	137
주간 1년 과정	가구디자인	38	32	13
	미 용	68	50	55
	자동차정비	72	62	22
	전산응용건축설계	40	38	14
	조 리	42	38	33

## ○ 생활지도업무

구 분	업 무 내 용	일 정
오리엔테이션	입학전 적응훈련	3.5~6
인 성 검 사	MMPI(다면적 인성검사-상담 기초자료)	3.6
개인별 상담	학생 개개인 가족관계 등 기초조사	연중실시
특별활동 프로그램	개인 취미활동과 특기개발을 위한 각종 프로그램	4~9월
인간관계훈련	언어, 동작, 사고활동 등 개인의 인격형성 및 성장 훈련	4~8월
성년의 날 행사	성년됨을 자각하고 책임의식 부여 및 합창을 통한 정서함양과 화합 유도 성년식, 레크리에이션	5.22
대외봉사활동	수목운반, 비료주기, 주변정리	4.3
교내봉사활동	경로원, 요양원 방문-말벗, 휠체어산책, 청소등	6월
사 후 지 도	전화 및 업체방문으로 사회적응도 파악 및 장인정신 고취 등 지도 격려	6.14~29
엘림가을축제	페스티벌, 레크리에이션, 작품전시회	10.15
학 생 회 지 도	임원 L.T, 임원 회의, 임원간담회	5월, 연중
생 일 잔 치	월별 생일자 합동생일잔치	매월
밑알상 시상	교내생활중 선행학생 대상	분기별
헌 혈	학생회 주체로 실시(혈액원 협조)	4.30
명사초청특강	청소년선도 및 인성교육분야의 명사초청등 사회적응 교육	5회 실시
설 문 조 사	학생 교내생활 만족도 조사	7.19
외국인 훈련생 생활지도	외국인 훈련생 한국어 교육, 문화체험등 생활지도	7.26~12.21

## IV. 2003년도 주요사업계획

### ○ 훈련목표

- 산업사회에 기여할 유능한 기능인 양성
- 비진학. 미취업 청소년의 자립안정 지원
- 인성교육 강화로 성실한 사회인 육성

### ○ 추진방침

- 기존 공과를 새로운 신산업분야에 맞게 교과과정 개편
- 고급기능인 양성교육으로 인한 취업인력 확대
- 시대변화에 따른 강의실 환경개선 (기준부족장비 구입, 노후장비 교체)
- 학생 개인별 능력 목표 달성 교육(절대평가방안 연구)
- 인터넷 교육 및 교내전산망구축(1인 1컴퓨터 관련자격증 취득)

### ○ 주요 추진사업

- 공과신설(우선직종 중 선택)추진
- 교육훈련장비 확충 및 시설물 보수
- 일부공과 훈련프로그램 보강
- 2003년도 서울시 자매도시 (하노이,자카르타,울란바토르)청소년 초청 직업훈련
- 비진학 일반계 고교생 직업교육훈련(서울시 교육청 연관)
- 고용촉진훈련
- 주문훈련 실시(중소업체 연계 취업보장)



## ○ 직업교육훈련계획

### 1) 교육계획

- 가. 과 정 : 기능사양성과정
- 나. 기 간 : 1년(2003년 3월 ~ 2004년 2월)
- 다. 훈련인원 : 주간300명
- 라. 신기술 IT산업 적응가능 교과과정 도입
  - 모든 훈련생에게 인터넷교육 실시
  - 강의실 현대화 시설보강

### 2) 훈련직종 신설 및 교과과정 보강 개선

현 재		조 정		비 고
공과 (직종)	인원	공과 (직종)	인 원	
계	300	계	300	
가구디자인(가구제작)	40	가구디자인(가구제작)	40	교과보강개선
미용	60	미용	60	"
웹마스터	40	웹마스터	40	"
자동차정비	80	자동차정비	80	"
전산응용건축설계	40	전산응용건축설계	40	"
조리(양식)	40	조리(양식)	40	"

### 3) 훈련생 모집선발일정

- 가. 모집·선발계획 수립 : 2003. 1월 ~
- 나. 모집 홍보활동 : 2003. 1 ~ 2월
- 다. 선발전형(서류심사 및 면접) : 2003. 2월 하순
- 라. 신입생 입학 : 2003. 3월 초
  - ※ 향후 세부계획은 서울시 지침 의함

○ 2003년도 예산(안)

(단위 : 천원)

과 목	2002 예산액	2003 요구액	증 감
총 계	1,636,796	1,641,436	4,640
민간이전비(계)	1,363,786	1,381,496	17,710
인 건 비	789,788	797,495	7,707
운 영 비(소계)	343,760	347,015	3,255
기관운영비	215,793	219,048	3,255
교육훈련비(계)	127,967	127,967	0
시설장비유지비	67,488	74,236	6,748
식 사 비	102,532	102,532	0
기숙사비	60,218	60,218	0
민간자본이전비(계)	273,010	259,940	-13,070
시 설 비	94,018	75,281	- 18,737
자산취득비	178,992	184,659	5,667

## V. 2001년도 행정사무감사 지적사항 처리결과

○ 지적사항 : 7건

지 적 사 항	조 치 결 과
1.예산집행을 철저히 하고 정확하게 집행 할 것 2001년도 예산 1,817,754천원중 10월말 기준 집행액 1,263,920천원<70%> 잔액 553,834천원<30%>으로 집행율이 저조함.	- 월별집행계획에 의거 철저히 집행하였음.
2.복리후생비, 업무추진비가 과다 책정되어 있음.	- 업무추진비 45,708천원 중 인건비로 지급되는 직책업무추진비 3,888천원, 직급보조비 27,180천원이 업무추진비 항목에 포함 된 것으로 실질적인 업무추진 비는 14,640천원임.
3.학생들을 위한 사업중 미집행 사업은 조속 히 집행하기 바람.	- 월별 예산집행계획에 의거 철저히 집행 하였음.
4.신규 직원 임용시 호봉을 높게 책정하여 예산을 낭비하는 사례가 있음.	- 신규직원 임용 되는 교직원은 지방 공무원 법을 준용하여 초임호봉을 확정하여야 하나 임용시 초임 호봉책정에 착오. 해당자들을 정상 호봉으로 환원 조치하고 차액 분은 법인(재단)에서 부담함.
5. 교육생에 비해 교사수가 많으므로 교직원 등 구조조정 할 수 있는 방안을 검토하기 바람.	- 교직원 34명 → 32명으로 구조조정을 통해 인원 조정을 하였음. 예산상으로는 인원조정이 필요하겠지만 교육적인 측면에서는 인원 축소는 바람직하 지않아 부득이 법인(재단) 예산으로 일부 인원을 부담토록 함.

지 적 사 항	조 치 결 과
<p>6. 자산취득비를 예산에 반영한 후 연말까지 교육기자재를 구입하지 않아 실질적인 교육에 지장을 초래하고 있으므로, 교육기자재 구입 등은 연초에 집행하는 등 예산운영을 효율적으로 하기바람.</p>	<p>- 예산편성시 연초에 구입 할 수 있도록 예산 편성하고, 예산 교부시 바로 집행 할 수 있도록 준비를 철저히 함.</p>
<p>7. 물품계약시 수의계약 사유서를 작성하지 않는 등 임의대로 예산을 집행하고 있음. 계약관계를 투명하고 공정하게 하기 바람.</p>	<p>- 조리과 훈련장비(7,911,420원)을 구입하면서</p> <ul style="list-style-type: none"> <li>◦ 1차 입찰(2001. 6.21)→유찰</li> <li>◦ 2차 입찰(2001. 6.28)→유찰</li> <li>◦ 3차 수의계약을 실시함에 있어 수의계약 사유서를 작성하지 않았음. 수의계약 사유서를 작성토록 함.</li> </ul>