

第23回 市議會 定例會  
保健社會委員會

2002. 11.

# 2002年度 主要業務 推進現況報告



## 女性政策官

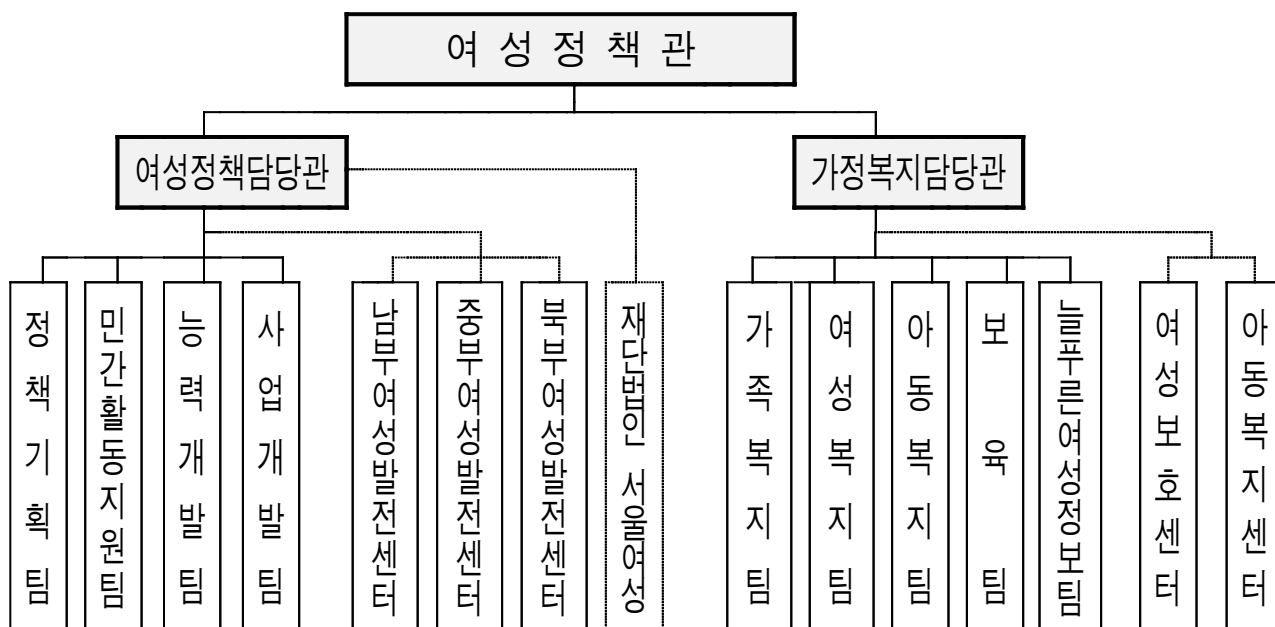
# 보 고 순 서

I. 일 반 현 황 .....	1
II. 주 요 업 무 보 고 .....	4
□ 여성의 생산적 활동지원 및 능력개발 .....	4
□ 여성의 사회참여 및 평등문화 확산 .....	11
□ 보육시설 확충 및 서비스 수준향상 .....	16
□ 건전한 가정조성 및 어려운 여성 지원사업 .....	22
□ 어린이 복지 서비스 증진 .....	29

# 일 반 현 황

□ 조 직 : 2 담당관 9 개팀 5 사업소

(2002. 10월말 현재)



※ 민간위탁 : 서부·동부여성발전센터, 서울특별시보육정보센터, 서울특별시어린이집, 시립영보자애원, 시립소년의집, 시립동부아동상담소

□ 인 력 : 164명 (1급 1명, 4급 2명, 5급이하 161명)

□ 기 능

과·사업소별		주요업무
여성 정책 관	여성정책담당관	<ul style="list-style-type: none"> <li>◦ 여성정책총괄, 정책조사·개발 홍보, 여성이용시설 확충 및 운영</li> <li>◦ 여성사회참여 지원, 여성단체 및 지도자 육성, 성차별 개선</li> </ul>
	가정복지담당관	<ul style="list-style-type: none"> <li>◦ 건전가족사업, 모·부자가정 지원, 보육시설 운영, 결식아동</li> <li>◦ 아동복지시설 및 소외아동 보호, 여성관련 보호시설, 성매매 예방</li> </ul>
사 업 소	여성발전센터 (남부·중부·북부)	<ul style="list-style-type: none"> <li>◦ 여성의 경쟁력 향상을 위한 기능교육 및 생활·문화교육</li> <li>◦ 여성 및 가정문제 상담지도</li> </ul>
	아동복지센터	<ul style="list-style-type: none"> <li>◦ 학대받는 아동 발견·보호·치료 및 예방</li> <li>◦ 아동 일시보호 및 양육대책 수립</li> </ul>
	여성보호센터	<ul style="list-style-type: none"> <li>◦ 윤락행위를 하게 될 우려가 있는 여성 선도 및 보호</li> <li>◦ 부랑여성 일시 보호</li> </ul>

## 주요지표 및 통계

구 분		년도별				
		2002	2003	2004	2005	2006
여 성 인 구(천명)		4,987	4,979	4,972	4,965	4,958
보육대상 아동(천명)		708	706	705	703	702
정 책 지 표	보육서비스충족율(%)	67.8	69.8	71.0	72.2	73
	방 과 후 교 실(개소)	210	235	270	305	342
	여 성 복 지 시 설(개소)	46	48	49	50	51
	위원회 여성참여율(%)	33	35	37	39	40
	여 성 공 무 원 비 율(%)	24.5	24.9	25.3	25.7	26

※ 통계 근거 자료 : 시도별 장애인구 추계(2002. 통계청)

# 여성의 생산적 활동지원 및 능력개발

- ① 재단법인 서울여성 운영 지원
- ② 여성발전센터 운영
- ③ 여성인력개발센터 운영
- ④ 여성기업창업보육센터 설립·운영
- ⑤ 여성전용 중소기업육성기금 운영

# 『재단법인 서울여성』 운영 지원

「서울여성플라자」의 운영주체로 우리시가 출연하는 독립된 재단법인 설립을 완료하고 여성관련 시설의 헤드쿼터사업, 여성경제자원화 사업, 네트워크 구축사업 등을 추진코자 함.

## □ 재단 개요

- 설립 일 : 2002. 1. 10 (여성부 허가)
- 이사회구성 : 이사 16인 (당연직 8인, 선임직 8인), 감사 : 1인
- 2002 재원 : 시비 55억원 출연
- 운영기구 : 1처 4부 30명(현원 26명)

## □ 추진사업

- 여성플라자 홍보사업 추진('02. 6.4, 준공식)
  - 여성사 기획전 개최 및 미술제 추진("여성과 만나다" "동아시아 여성과 역사")
- 여성경제 지원사업
  - 서울 Woman Biz-Fair('02. 9.4 ~ 9.6, 80개 업체 참가)
  - 여성CEO 간담회('02. 11. 13 여성CEO, 중소기업특별위원장 참여)
- 여성 네트워크 사업
  - 아시아대도시 국제심포지엄 개최('02. 9. 4 ~ 9. 6, 9개국 참가)
- 여성단체 지원사업 : NGO센터 개원, 여성단체 지원프로그램 개발
  - 여성 문화·예술 프로그램 기획추진, 여성종합상담실 설치·운영 등

## □ 향후계획

- 여성사회교육시설 실태조사 및 프로그램개발 용역추진('02.10~'03. 2)
- 시설 프로그램 활성화로 경영운영 수지개선 → **자율적 책임경영제 강구**
  - 여성CEO 분야별 전문가 양성교육 활성화, 여성단체 및 기관에 홍보 연수시설 기능 활성화
  - 수영장 등 체육시설(11월), 여성정보교육원(12월), 여성사전시관(12월)

# 여성발전센터 운영

여성의 경쟁력 제고와 삶의 질 향상을 위한 다양한 교육프로그램과 지역여건을 고려한 특화프로그램 운영으로 여성발전센터를 명실상부한 지역여성의 사회참여 활동거점으로 육성하고자 함

## □ 현 황

(단위 : 천원, 명)

구 분		남부	중부	북부	서부	동부
교육 인원	기술교육	2,720	2,476	2,980	2,178	825
	생활문화	2,700	2,463	2,100	1,925	825
2002 예산		2,288,092	1,509,033	1,655,036	1,216,760	2,682,899

## □ 추진실적

- 동부여성발전센터 건립, 위탁운영 개시('02. 9월 개관)
  - 위탁체 및 기간 : 재단법인 서울여성 (2002. 5. 1 ~ 2005. 4. 30)
  - 프로그램 운영(운영인력 소장 1명, 팀장 2명 등 총 9명)
    - 기술교육 플래시 애니메이션 등 33개과정
    - 생활문화교실 요리강좌등 41개 과정 및 수영교실 등 운영
  
- 서부여성발전센터 위탁운영체 공모선정
  - 현 위탁체 및 위탁기간 : 사단법인 여성자원금고 ('99.7.15~'02.11.30)
  - 신규위탁체 및 위탁기간 : (사)대한어머니회 서울시연합회('02.12.12~05.11.30)
    - ※ 선정경위 : 위탁공모 업체(5개 업체)
  - 선정심사위원회개최 : 2002. 10. 25(금) 심사위원 8명 참석
    - 2002. 11. 30 까지 계약 체결

- 5개 발전센터 **교육실적** : 366개 강좌 34,529명 (10월말 현재)
  - 기술교육(일반 및 전문), 공공직업능력개발훈련 등
    - 143개 강좌 12,492명 (포토샵, 방과후 이동지도사, 실버컴 등 취업유망 직종)
  - 생활문화교실 교육실시
    - 183개 강좌 11,250명 (생활영어, 가정미용등 습득기술의 가사활용)
  - 기타교육 : 한글교실, 방과후 교실 등 40개 과정 10,787명 교육
  
- **여성발전센터 운영활성화를 위한 직원 워크샵 개최**
  - 일시·장소 : 2002. 11. 13(수), 서울여성플라자
  - 참 석 : 여성발전센터 직원 및 관계자 50여명
  - 주요내용 : 강의, 사례발표 및 토론
    - 기술, 직업교육의 전문화, 경영수지 제고방안 등

## □ 향후계획

- 여성발전센터 기술교육강화 등 프로그램 개편
  - 센터별 여건을 고려한 직업관련교육 70%수준 확대
    - 직업교육 : 직업기초 기술 및 실무, 전문직업기술 및 창업실무, 리더쉽, 조직 및 고객관리, 마케팅 등
    - 생활문화 : 무학자를 위한 한글· 영어· 한자, 법률, 경제 등
- 여성발전센터 경영수지 제고방안 마련(사용료 징수조례 개정 등)
- 2003년도 여성발전센터 교육생 모집
  - 교육기간 : 2003. 1월부터(모집기간 2002. 12월중)
  - 교육인원 : 7,000명
    - 컴퓨터, 미용, 조리, 창업 등 기술교육 및 서예, 영어회화 등



# 여성인력개발센터 운영

여성의 능력개발 및 사회경제적 지위향상을 위한 직업능력개발 훈련 사업, 취업 정보제공·알선과 근로여성의 고충상담, 기타 여성관련 복지·문화활동 사업의 기본경비 지원 등을 통하여 여성 복지 향상에 기여코자 함

## □ 현 황

- 시 설 수 : 15개소(전국 51개소의 29.4%)
- 운영주체 : (사)한국소비자연맹 등 14개 여성단체
- 시설규모 : 1개소당 평균면적 1,261㎡(381평)
- 소요예산(전액 국고보조금)
  - 연간운영비 : 1,566백만원(총운영비의 40%, 개소당 98백만원)
  - 임차보증금 : 13,395백만원(1개소당 평균 893백만원)

## □ 주요사업

- 직업능력개발훈련(웹디자인, 전산세무회계, 외식업 창업 등)
- 사회·교양프로그램(생활영어, 가정요리, 연극동아리 등) 운영
- 취업정보제공 및 취업알선 등 취업촉진사업
- 여성창업강좌 실시, 근로여성고충 상담 등 여성복지증진 사업

## □ 추진사항

- 교육운영(2002. 9월말 기준)
  - 직업훈련(8,114명), 사회문화(7,911명)
- 여성인력개발센터 실태조사(2002. 9. 30 ~ 10. 8)
  - 조사내용 : 임차건물 채권확보, 센터운영상 문제점 및 개선사항 등

## □ 향후계획

- 실태조사 지적사항 시정 및 교육 등 운영 활성화

# 여성기업창업보육센터 설립 · 운영

- 여성의 사회참여 및 경쟁력을 높이기 위한 여성발전센터의 특화 사업으로 교육과 취업 · 창업을 연계한 여성경제활동 시스템 구축
- 경영 · 기술 · 정보 · 마케팅 등 One-stop 종합지원으로 집중보육

## □ 시설현황

- 위 치 : 서울 금천구 시흥동 산139-2 (남부여성발전센터 內)
- 규 모 : 대지 1,053㎡, 연면적 1,200㎡ (지상4층/지하1층)
- 시설현황 : 창업보육실 (15실), 창업부스, 행정지원실, 비즈니스 상담실, 회의실, 자료실, 수면실 등

## □ 추진실적

- 여성발전센터설치및운영조례시행규칙 개정(2002. 10. 15)
- 입주자 선정 (여성기업 소유자 또는 예비창업자)
  - 선정방법 : 운영위원회를 통한 서류 및 면접심사
  - 입주업체 선정결과

구 분	계	IT 산업	디자인 산업	교육 및 서비스	도소매, 무역업	기계 및 제조
창업보육실	15	4	7	0	2	2
창업부스실	3			3		

☞ 총 신청업체 38개 중 18개 업체를 심사 선정하였음(예비업체 4개)

- 보육센터 입주완료 운영 : 입주 개관식 ('02. 10. 28)

## □ 향후계획

- 창업교육 지원 (창업강좌, 창업아이템, 경영연수 등)
- 창업컨설팅 지원 (경영 · 법률 · 기술자문, 창업정보 제공 등)
- 창업자금 지원 (중소기업 육성자금 알선 등)

# 여성전용 중소기업육성기금 운영

현행 서울시 중소기업육성자금 중 일부를 여성전용자금으로 관리·운영하여 여성 기업체의 경쟁력을 향상시키고, 여성기업간 정보 교류 등 네트워크를 활성화시켜 여성기업에 지원체계를 구축하고자 함.

## □ 기금조성 및 운영방안

- 조성 규모 : 100억(1년기준)
  - 2002년 상반기 여성기업체의 서울시 중소기업육성기금의 대출실적등을 고려
  - 여성기업의 증가 및 융자실적을 감안 연차적으로 운용기금을 확대 추진
- 용자 대상 : 여성기업(여성기업지원에 관한 법률 및 중소기업지원법)
  - 여성이 당해기업을 소유하거나 직접 경영하는 중소기업

## □ 추진실적

- 기금담당 직원 위탁교육 ..... ('02. 7월~8월)
- (財)서울여성과 시중은행 용자사항 약정 ..... ('02. 8월)
  - 서울시와 (財)서울여성 기금운용협약 체결
- 기금업무 개시 ..... ('02. 9월)
- 여성중소기업 육성기금 홍보실적
  - 경제단체, 자치구, 여성관련 인터넷 사이트에 홍보
  - 여성기업체, 시중은행 등에 기금활용 홍보안내문 발송
- 기금대출 추천실적 : 13건 11억 7백만원(2002. 10월말기준)

## □ 향후계획

- 자금대상 기업의 다양화 및 기금지원사업의 홍보강화 등으로 대출 업무 운영 활성화

# 여성 사회참여 및 남녀평등 문화확산

- ① 여성발전기금 지원사업
- ② 정책결정과정에서 여성참여 확대
- ③ 양성평등 의식의 제고
- ④ 서울여성위원회 운영

# 여성발전기금 지원사업

남녀평등의 촉진, 여성의 권익증진, 사회참여 확대 등 여성의 사회 참여 활성화 사업의 원활한 추진을 위하여 조성·운영하고 있는 여성발전기금을 지속적으로 지원하고자 함.

□ 근거법규 : 서울특별시여성발전기본조례 제4장(여성발전기금)

□ 추진방향

- 남녀평등의 촉진, 여성의 권익증진, 여성의 사회참여 확대사업 등을 추진하는 여성단체 지원
- 2003년도는 기금 이자수입액 범위내에서 사업규모 결정

□ 추진실적

- 2002 기금운용 규모 : 785백만원(기금사업비 770백만원, 기금관리비 15백만원)
- 2002 기금지원사업 공모 및 선정 : 50개 단체, 50개 사업, 575백만원  
※ 市 자체사업(서울여성의 제안, 여성백일장, 여성주간행사 등) : 195백만원
- 기금지원사업 사업비 교부 및 사업 모니터링 실시
  - 사업비 교부 : 558백만원(2002년 1차분 460백만원, 2001년 2차분 98백만원)
  - 사업 모니터링 : 2002년 5월 ~ 11월, 모니터요원 2명이 실시

□ 향후계획

- 2002. 11 ~ 12월 : 2003년 기금운용 관련 기금운용심의회 개최
- 2003. 1 ~ 2월 : 2002년 기금지원사업 회계검사 및 사업평가
- 2003. 2 ~ 3월 : 2003년 기금지원사업 공모 및 선정

# 정책결정과정에서 여성참여 확대

사회전반에 여성참여 분위기를 조성하고 시정반영을 위해 추진중인 각종 위원회의 여성참여율을 자치구 및 사업소에 확대하여 행정현장에서 정책결정과정에서 여성참여를 확대 하고자 함

## □ 현 황

- 2002년도 목표 : 서울시 33%, 자치구 28%
  - ※ 전년도 실적 : 32.1%(자치구 27.8%)
- 대 상 : 법률, 대통령령, 조례에 근거한 위원회로 위촉직이 있는 위원회
  - ┌ 서울시 : 61개 위원회 1,151명 (여성위원 394명)
  - └ 자치구 : 1,136개 위원회 10,843명 (여성위원 2,872명)
- 2002년 상반기 실적 : 34.2%

## □ 추진사항

- 2002년 상반기중 실적 : 34.2% (자치구 28%)
- 위원회 여성위원의 참여 지속적 관리
  - 여성전문인력이 취약한 위원회(건축, 환경, 감사, 교통) 적극 발굴
  - 여성위원의 참여가 70% 상회하는 위원회는 남성위원 참여유도
- 여성전문인력 정보 제공
  - 여성부 홈페이지 "여성전문인력정보" 코너를 통하여 분야별위원회 위촉정보 여성전문인력 D/B 활용
  - 위원회별 여성위원 추천의뢰시 여성정책담당관에서 추천 협조
- 자치구 및 사업소 위원회에 대한 여성참여 관리
  - 자치구의 관리대상위원회 표준을 정하고 여성참여 분기별 관리

## □ 향후계획

- 위원회의 여성위원 참여 확산을 위한 자치구 및 사업소의 여성참여 집중 관리

# 양성 평등 의식의 제고

직장내 성평등 의식을 전파하고 여성권익을 향상시켜 양성평등의식을 조기에 정착시킬수 있는 다양한 시책을 개발 추진하고자 함

## □ 추진사항

- 제7회 여성주간 사업(7.1~7.7)
  - 여성의 제언대회, 서울역사속의 여성인물찾기 세미나, 생활속의 남녀평등 마당극, 여성상·장례 지도과정 개설 등 시행
- 남녀차별신고센터 설치 운영
  - 담당기능 : 직장내 성차별 및 성희롱신고처리, 여성의 권익향상 등
  - 이용방법 : 방문, 전화, 팩스, 인터넷, 전자우편 등 모든 방법 가능
- 여성 상·장례지도사 양성 시범사업
  - 교 과 목 : 상장애절, 공중보건, 연습 등 80여 시간
  - 교육인원 : 75명(중부여성, 광진인력개발센터 시범운영)
- 여성사회교육기관 여성학 강좌 실시
  - 추진내용 : 전통적인 여성관·성 역할 차별개선을 위한 실천적 교육
  - 추진실적 : 131 기관 262강좌 실시
- 직장내 성차별 및 성희롱 예방 (전직원 년 1회 이상 )
  - 추진실적 : 55개 기관 참여 36,905명 교육 실시
    - 성희롱 예방교육 비디오 650개, 홍보포스터 4,000부 제작 배포
- 민간협력사업 추진
  - 양성평등적가족경영을 위한 기술익히기(여성사회교육원)
  - 평등가정 꾸리기 프로그램 실시 (서울의 여성전화) 등

## □ 향후계획

- 직장내 성차별 및 성희롱교육 지속추진 (미실시기관 교육완료)
- 여성학 강좌 4/4분기 교육추진 (300강좌 교육완료)

# 서울여성위원회 운영

여성의 지위향상과 사회참여 활동지원을 위한 시책의 수립·집행 등에 대하여 시장을 자문하기 위한 여성정책 자문기구로써 1996년부터 발족하여 운영하고 있음

## □ 기 능

- 여성정책 및 사회참여사업의 연구개발
- 여성의 지위향상 및 능력개발사업의 추진 지원 등

## □ 여성위원회 구성

- 여성정책, 사회참여, 여성복지, 남녀평등 등 4개 분과위원회 구성
- 구성인원 : 35명이내(당연직 3, 위촉직 32)  
 ※ 위원장 : 행정1부시장(당연직)

## □ 추진사항

- 위원회 활동사항

구 분	활 동 기 간	위 원 수	주 요 활 동
제1기	'96.2.22~'98.2.21	27명	· 서울여성플라자 건립 발의 등
제2기	'98.9.30~'00.9.29	28명	· 서울여성플라자 운영형태 심의 · 신설 재단법인.시설명칭 검토 및 추천 · 청소년 성매매 방지대책 선도, 재활대책(안) 의견수렴
제3기	'00.9.30~'02.9.29	31명	· 신설 재단법인.시설명칭 심의 및 추천 · (재)서울여성 정관, 발기인구성, 조례(안) 검토

- 제4기 위원회 위촉 및 위원회 활성화 방안
  - 위촉직 32명 전원 교체, 8개 분야별 실무전문가 선정
  - 각 분과위원회의 기능별, 분야별로 실질적 기능 강화
    - 각종 여성정책에 대한평가 및 심사기능 강화(여성기금사업 평가 등)
    - 「남녀차별신고」 사건에 대한 필요적 심의기능부여(공무원, 공사직원 등)
- 제4기 위원 위촉 및 제1차 정기회의 개최 ('02.11월중)



# 보육시설 확충 및 서비스 수준향상

- ① 보육서비스 수준 제고
- ② 특수 보육시설 확충

# 보육서비스 수준 제고

여성의 사회, 경제활동 참여를 실질적으로 보장하기 위하여 보육시설 지원을 강화하고 보육서비스 수준을 향상시키고자 함.

## □ 현 황 (10월말 현재)

구 분	계	국·공립	민 간				직 장	가 정 (놀이방)
			소계	개 인	법인 외	법인		
시 설 수	4,235	554	2,241	2,100	78	63	64	1,376
정 원	166,602	48,228	95,295	86,401	4,155	4,739	2,870	20,209
현 원	145,533	46,547	81,683	73,720	3,659	4,304	2,237	15,066
이용률(%)	87.4	96.5	85.6	85.3	88.1	90.8	77.9	74.6
종 사 자	19,332	5,485	10,915	9,837	550	528	337	2,595

※ 유치원수 : 1,031개소 90,315명

## □ 지원근거

- 국고 보조사업 : 영유아보육법 제22조, 제23조
- 시비 보조사업 : 서울특별시보육조례 제18조

## □ 추진사항

- 만 5세아 무상보육 지원
  - 지원대상 : 약 9,000명(저소득층 취학직전 1년 만5세아)
  - 지원내역 : 법정저소득자녀(월 119천원)
    - 기타저소득층 자녀 : 민간시설 100천원, 국고보조시설 86천원
  - 소요예산 : 6,184백만원(국비 2,109백만원 포함)
  - 지원실적 : 5,133백만원
- 보육시설 기능보강
  - 신축 : 1 개소(영아전담 1), 노후시설 개·보수 : 6 개소(28,710천 원/개소)
  - 노후장비 교체 : 9 개소(2,000천 원/개소),
  - 소요예산 : 267백만원(국비 153백만원 포함)
  - 추진실적 : 16개소 267백만원(신축1, 개보수 6, 장비교체 9)

## ○ 보육시설 운영 지원

### - 국·공립 및 비영리법인

- 종사자 인건비 : 원장 90%(40인이상 시설), 보육교사 45%  
※ 영아반 2개반 이상시설은 영아담당교사에게 90% 지원
- 저소득층 아동 보육료 : 법정 저소득아동 100%, 기타 저소득층 40%
- 종사자 처우개선비, 소규모시설 취사부인건비, 0세·장애아추가교사인건비, 24시간시설운영인건비, 대체인력인건비, 간식비 등

### - 민간시설

- 보육교사 처우개선비, 교재교구비, 보육프로그램비, 영아·장애반 운영비, 24시간시설 운영인건비, 종사자 재교육비, 대체인력인건비 등 지원

- 소요예산 : 43,998백만원(국비 11,948백만원 포함)

- 지원실적 : 36,665백만원

## ○ 가정보육시설 지원 강화

- 교재교구비 지원 확대 (연 160천원 → 연 560천원)

- 법정저소득층 아동 보육료차액 전액 지원

(만2세 보육료 362천원 = 국고 192천원 + 시비 170천원)

- 소요예산 : 940백만원

- 지원실적 : 783백만원

## ○ 보육교사 능력 향상(보수교육)

- 교육과정 : 시설장 및 경력자과정, 신규과정, 장애자 및 방과후 담당 등

- 교육인원 : 2,364명

- 교육기관 : 보육교사교육원 위탁 운영(대학부설 13개소, 민간 13개소)

- 소요예산 : 83백만원

- 추진실적 : 6개과정, 10회 1,911명

○ 시청 어린이집 운영

- 위 치 : 중구 서소문동 5-1(서소문별관 부지내)
- 규 모 : 대지 825㎡, 연면적 1,376㎡ (종사자 : 23명)
- 아동정원 : 147명(현원 140명)
- 운영형태 : 위탁 운영(서울시보육시설연합회)
- 소요예산 : 315백만원 (예산집행 : 244백만원)

○ 보육정보센터 운영

- 위 치 : 서울특별시 어린이집 내 3,4층 (종사자 : 5명)
- 기 능
  - 홈페이지 운영(<http://children.seoul.go.kr>)을 통한 보육시설 안내 (육아정보, 보육프로그램, 식단, 보육 관련법규 등)
  - 정보제공, 자료전시실 운영 및 전문상담 서비스 등
- 운영형태 : 위탁 운영(서울시보육시설연합회)
  - ※ 위탁기간 : 2002. 10. 1 ~ 2005. 9. 30 (3년간)
- 소요예산 : 290백만원
- 추진실적(10월말 현재)
  - 접 속 자 : 5,715,000명      · 자료전시실 방문 : 2,452명
  - 집 행 액 : 235백만원      · 상     답             : 2,569건
  - 정보제공 : 1,594건

○ 녹색장난감도서관 운영

- 위 치 : 지하철 2호선 「을지로입구」역 구내
- 운 영 : 서울시 보육정보센터(운영시간 09:30 ~ 18:30)
- 수 량 : 5,000여점 비치(재활용장난감 상시수집 및 대여)
- 운영실적 : 방문자 6,445명, 대여 12,319건

□ 향후계획

- 보육서비스 수준향상을 위한 보육시설 운영 지원을 계획에 따라 2002년 계획사업을 완료하고, 2003년 업무추진을 위한 계획수립

# 특수보육시설 확충

시민의 다양한 보육수요에 능동적으로 대응하기 위해 영아·장애아 보육을 활성화하고 야간 24시간형 등 시간연장형 보육과 방과후 보육사업을 확대하고자 함

## □ 현 황

(단위 : 개소/ 명)

구 분	방과후 교실			장 애 아			영아 전담	야간·24시간		
	소 계	전 담	통 합	소 계	전 담	통 합		소 계	야간	24시간
시설수	196	111	85	46	10	36	10	109	26	83
정 원	6,273	3,836	2,437	-	360	-	430	-	-	-
현 원	4,957	3,079	1,878	587	279	308	403	849	370	479

## □ 추진사항(10월말 현재)

### (1) 방과후 보육시설 확충

- 이용대상 : 맞벌이 가정 또는 일반 가정의 초등학교 학생
- 보육내용 : 생활지도, 학업지도, 독서, 특별활동 등
- 지원기준
  - ┌ 설치비 개소당 - 3천만원
  - └ 운영비 반당(월) - 750천원 ~ 1,280천원
- 지원대상 : 초등학교, 사회복지관, 종교시설, 주민자치센터 등
- 소요예산 : 1,679백만원
- 지원실적 : 22개소 1,354백만원

### (2) 영아 전담시설 확충

- 영아 보육의 활성화를 통해 영아보육 충족을 제고
- 지원기준
  - ┌ 국·공립 - 시설비 60백만원 및 교사인건비 전액 지원
  - └ 민간시설 - 교사인건비 전액 지원
- 지원대상 : 상시 영아 20명이상 보육시설
- 소요예산 : 150백만원
- 지원실적(10월말 현재) : 3개소 90백만원

### (3) 시간연장형 보육시설 확충

- 결손 가정 및 야간 맞벌이 가정의 자녀 보육
- 지원기준
  - ┌ 24시간 시설 : 전담교사 인건비 전액지원
  - | ※ 국·공립시설의 경우 설치비 30백만원 별도 지원
  - └ 야간보육시설 : 야간근무수당 지급
- 지원대상 : 운영을 희망하는 국·공립시설 및 민간시설
- 소요예산 : 150백만원
- 지원실적 : 8개소 120백만원

### (4) 장애아 보육시설 확충

- 장애아동의 균형있고 포괄적인 능력발달도모 및 자립능력 증진
- 지원기준
  - 국·공립시설
    - 전담시설 : 보육교사(특수교사), 취사부인건비, 시설비 60백만원
    - 통합시설 : 보육교사(특수교사)인건비, 시설비 30백만원, 교재교구비
  - 민간시설
    - 전담시설 : 보육교사(특수교사), 취사부인건비
    - 통합시설 : 운영비, 특수교사 인건비
- 지원대상 : 운영을 희망하는 국·공립시설 및 민간시설
- 소요예산 : 150백만원
- 지원실적 : 7개소 105백만원

### □ 향후계획

- 방과후 보육확충 등 수요에 맞는 다양한 보육사업 확충을 위한  
2002년 지원사업계획 완료

## 건전한 가정조성 및 어려운 여성 지원사업

- ① 저소득 모·부자가정 지원
- ② 가정 성(性)폭력피해자 상담 및 보호
- ③ 여성보호시설 운영 지원
- ④ 부랑여성복지시설 운영
- ⑤ 지역사회 방과후 공부방 운영 지원
- ⑥ 건전가정 육성사업
- ⑦ 늘푸른 여성정보센터 운영

## 저소득 모·부자가정 지원

18세 미만의 아동을 양육하는 저소득 모·부자가정에 주거공간 및 양육비·학비 등을 지원하여, 자립기반 조성과 건강한 생활을 영위할 수 있도록 하고자 함

### 지원대상

(’02.1. 1 현재, 단위 : 세대수/가족수)

구 분	총 계	모자복지법 보호대상			
		소 계	재가보호	시설보호(7개소)	미보호
계	13,121 / 34,238	5,328 / 13,236	5,101 / 12,724	168 / 404	59/108
모자가정	10,966 / 28,530	4,639/ 11,464	4,419 / 10,971	168/ 404	52/89
부자가정	2,155 / 5,708	689 / 1,772	682/ 1,753	-	7/19

**지원근거** : 모자복지법(’89) 제5조 및 동법시행규칙 제3조

### 선정기준

- 세대주인 모 또는 부와 18세미만(취학시는 20세미만)의 자녀로 이루어진 가정으로서 소득과 재산이 일정수준 이하인 자

### 추진사항(10월말 현재)

- 6세미만 양육비(연 365일) : 568원
- 입학금(신입생) : 고등학생 13,700원
- 수업료(연 4회) : 중 학 생 144,600원, 고등학생 275,400원
- 학용품비(연 1회) : 초등학생 25,000원, 중학생 27,000원, 고등학생 28,500원
- 교통비(연240일) : 중·고등학생 820원
- 소요예산 : 5,069백만원(국비 50, 시비 50)
- 지원실적 : 38,145명, 4,780백만원 지원

### 향후계획

- ’02년 저소득 모부자가정 실태조사 실시로 신규지원 대상자 선정 및 지원



# 가정·성(性)폭력피해자 상담 및 보호

가정폭력·성폭력피해 여성의 상담 및 긴급보호조치를 통하여 의료·법률서비스 등을 제공함으로써 사회복귀 도모 및 가정·성폭력범죄를 예방하고 일군위안부 생활안정사업을 전개하고자 함

## □ 현 황

(’02. 10월말 현재)

계	피해자 상담소		피해자 보호시설		여성1366
	가정폭력	성 폭 력	가정폭력	성 폭 력	
24개소	6개소	8개소	7개소	2개소	1개소

※ 일군 위안부 : 23명

## □ 추진사항(10월말 현재)

### ○ 상담소 운영 지원

- 인건비 및 운영비, 정황검사 및 치료비 등 지원
- 행위자에 대한 고발 등 법률적 자문을 위한 관련협회·공단협조와 지원요청
- 소요예산 : 835백만원 (국비50 : 시비50)
- 상담실적 : 14개소, 11,507명 (674백만원 지원)

### ○ 보호시설 운영 지원

- 상담 및 일시보호(6개월)로 신체적·정신적 안정 및 가정복귀도모
- 소요예산 : 408백만원 (국비50 : 시비50)
- 운영실적 : 9개소, 309명 (348백만원)

### ○ 「여성1366」 상담전화 운영

- 긴급상황에 처한 여성들에게 365일, 24시간 긴급구호 상담 및 연계
- One Stop 상담서비스(위기사 한번의 통화로 즉각 서비스제공)
- 소요예산 : 149백만원 (국비50 : 시비50)
- 상담실적 : 1개소, 16,719명 (148백만원 지원)

### ○ 일군 위안부 생활안정 지원

- 생활안정자금 지원(국비 100%)      - 추진실적 : 23명 149백만원

## □ 향후계획 : 서울지역 협의체 구성으로 폭력관련서비스 기관 연계망 구축

# 여성보호시설 운영 지원

미혼모, 윤락행위의 우려가 있는 여성들의 주거공간을 제공하거나 또는 수용 보호하고, 신체적·정신적 안정을 위하여 생계 및 정서적 지원사업을 통하여 사회복귀 여건을 조성하고자 함

## □ 현 황

('02. 10월말 현재)

구 분	계	모자보호 시 설	미혼모 시 설	모자일시 보호시설	선도보호 시 설	선도일시 보호시설	그룹홈
시 설 수	21개소	7개소	2개소	1개소	2개소	7개소	2개소
보호인원	656명	375명	83명	66명	54명	66명	12명

## □ 근거법령

- 모자복지법, 윤락행위등방지법

## □ 추진사항

- 인건비 등 시설운영비 지원
- 생계비 및 의료보호지원(시설생계보호), 분만의료지원(미혼모시설)
- 낯고 불편한 시설 기능보강 지원 : 8개소
- 퇴소자에게 자립정착금 및 복지자금 융자 지원
- 소요예산 : 3,766백만원 (기능보강비 포함 국비50:시비50)
- 추진실적(10월말 현재)
  - ┌ 운영비 : 21개소, 2,452백만원 지원
  - └ 기능보강비 : 8개소, 204백만원 지원

## □ 향후계획

- 여성보호시설 보호생 만족도 설문조사 등 실시

# 부랑여성복지시설 운영

무의탁 부랑부녀자 및 연고자가 있어도 보호능력이 없는 노쇠자, 폐질, 심신장애자 등을 장기 또는 일시 수용보호하여 기본적인 생계보장 및 정신적·육체적 건강회복, 재활을 도모코자 함

## □ 현 황

('02. 10월말 현재)

시 설 명	소재지	보호인원 (정원)	보호 기간	시설규모	운영방법 (운영단체)
서울여성 보호센터	강남구 수서동	224명 (250명)	6개월	대지 14,745㎡ 건물 3,396㎡	직영
시 립 영보자애원	경기도 용인시	1,004명 (1,000명)	장기	대지 29,033㎡ 건물 11,536㎡	위탁 <small>(재)천주교성모영보 수녀회유지재단</small>

- 시립영보자애원 : <1차 위탁> '85. 8.1 ~ '95. 7.31 (10년), <2차 위탁> '95. 8.1 ~ '05. 7.31 (10년)

## ※ 근거법령

- 사회복지사업법, 부랑인선도시설 설치운영규칙, 서울특별시행정기구설치조례, 서울특별시사회복지시설 설치및운영에관한조례

## □ 추진사항(10월말 현재)

- 연고 불명자로 이송된 부랑여성 장기·단기보호
- 수용자 상담, 건강관리, 연고자 찾기, 여가활동 지원, 자활교육 실시
- 보호생 생활환경 개선 등 편의증진을 위한 기능보강
  - 영보자애원의 생활관 신축 (터파기 공사진행, '03 준공예정)
  - 여성보호센터 전용생활공간을 위한 시설 개·보수 진행중
- 소요예산 : 4,975백만원
- 추진실적 : 2개소, 3,724백만원 지원

## □ 향후계획 : 여성보호센터 개보수공사 완료(11월중)

# 지역사회 「방과후 공부방」 운영 지원

저소득가정의 방과후 초등학생을 대상으로 어려운 환경에서 정부의 지원없이 민간단체 등에서 운영하고 있는 지역사회 방과후 공부방에 운영비를 지원하여 아동건전육성에 기여코자 함

**현 황** (’02. 10월말 현재)

계	10명미만	15인미만	30인미만	60인미만	61인이상
70개소	3개소	10개소	29개소	26개소	2개소

**지원근거**

- 서울특별시 저소득주민의 생활안정지원에 관한 조례 (제3조)

**지원대상**

- 법인, 종교단체, 기타 사회단체 등에서 운영하는 시설
- 제외시설 : 보육사업과 관련하여 신고된 방과후 교실, 개인이 운영하는 시설

**지원내용(10월말 현재)**

- 지원기준 (단위 : 천원)

아동규모	10명미만	10~14명	15~30명	31~60명	61명 이상
지원액	월200	월300	월400	월500	월600

- 소요예산 : 336백만원 (시비100%)
- 추진실적 : 70개소, 312백만원 지원

## 『늘푸른여성정보센터』 운영

가출·성매매 청소년 선도재활대책사업으로 전문화된 청소년 보호·재활 서비스 프로그램을 개발 보급하고 보호시설의 기능을 강화함으로써 청소년들이 가정과 사회로 복귀할 수 있는 체계를 공고히 하고자 함.

### □ 추진사항 (10월말 현재)

#### (1) 가출·성매매 예방 정보지원체계 구축

- 가출·성매매 청소년대상 상담실 운영 및 사이버 상담제공(1,500건)
- 정기심야거리상담 및 홍보(브리지프로젝트)(2,500명)
- 실업계 여고생을 위한 예방상담사업(5개교 1,500명)
- 홍보물 제작·배포 및 종합정보 자료실 운영 (1,700종)
- 소요예산 : 138백만원

#### (2) 가출·성매매 청소년 보호 및 재활지원

- 전문치료프로그램 「테마여행」 운영(40개소, 연 2,000명)
- 청소년을 위한 성교육장 구축 및 성 교육 실시(2개소,4,000명)
- 가정·사회복귀 지원 프로그램 운영 (연150명)
- 직업교육(IT교육)을 통한 직업의 전문화 및 재활을 고취(560명)
- 소요예산 : 368백만원

#### (3) 가출 청소년 보호시설 운영 활성화

- 경찰, 문화, 의료, 상담, 직업훈련 등 네트워크 구축 (6개 분야 62개기관)
  - 보호시설 실무자 워크숍 및 실무자 전문교육 실시 19회, 연 270명 실시
- 소요예산 : 50백만원
- 추진실적 : 네트워크 및 실무자교육 총 21회 연1,807명

### □ 향후계획

- 늘푸른 여성정보센터내 성교육장 구축완료(12월중)
- 심야 길거리상담 현장진료 의료팀 구성 운영

## 어린이의 복지 향상

- ① 아동복지시설 수준향상
- ② 가족형 아동복지 프로그램 확대
- ③ 아동학대 예방 및 보호강화
- ④ 어린이 안전기반 구축 및 안전한 환경 조성

# 아동복지시설 수준 향상

노후된 아동복지시설을 개선하여 안전하고 쾌적한 환경을 조성하고, 운영에 내실화를 기함으로써 서비스 수준을 향상

## □ 현        황

(2002. 10월 현재)

구 분	계	양 육	직업훈련	치료보호	자립지원	종합시설
시설수	43	34	3	1	3	2
아동수	3,222	2,782	120	66	81	173

## □ 추진사항 (10월말 현재)

- 아동복지시설 운영비 지원
  - 내 용 : 인건비, 운영비, 직업훈련비
  - 추진실적 : 43개소 16,255백만원 지원
- 아동복지시설 기능보강사업비 지원
  - 기능보강 : 15개소(증축 1, 개보수 11, 오페수 1, 장비보강 2개소)
  - 추진실적 : 14개소 983백만원 지원
- 퇴소전 자립지원 프로그램 운영
  - 대 상 : 취업희망 고교생(1인당 300천원/분기)
  - 내 용 : 취업과 관련한 자격증을 취득할 수 있도록 학원비 지원
  - 추진실적 : 38개시설 117명, 28백만원 지원
- 아동복지시설 『여성정보화 특성교육기관』 운영
  - 지원내용 : 2개 시설의 교육장비 및 운영비 지원(정보통신부)
  - 소요예산 : 24백만원
- 아동복지시설 기능 활성화를 위한 제도개선 추진
  - 대학교수, 시설장 등 Task-force 구성, 자료수집 및 분과위원회 구성

## □ 향후계획

- 아동복지시설 기능 활성화를 위한 제도개선 보고서 발간
- 미신고 시설의 보호아동 신상기록 아동상담 시스템 DB 입력

# 가족형 아동복지 프로그램 확대

보호를 필요로 하는 아동에게 가정적인 분위기속에서 생활할 수 있도록 하고, 기본적인 생활을 보장할 수 있는 프로그램을 확대 보급하고자 함

## □ 현 황

(2002. 10월 현재)

구 분	입 양 정보센터	입양기관	결연기관	그룹홈	가정위탁 보호	장애아동 입양가정	소년소녀가정	결식아동
시설수	1개소	5개소	1개소	9개소	387명	19세대	357명	5,453명

## □ 추진사항 (10월말 현재)

- 소년소녀가정 및 시설퇴소아동 전세금 지원
  - 내 용 : 세대 당 25,000천원(사회복지사업 기금 및 시비 각 50%)
  - 추진실적 : 총 56세대 1,417백만원
- 결식아동 급식비 지원
  - 내 용 : 미취학 조·중·석식, 취학 조·석식(급식비 1식당 2,000원)
  - 추진실적 : 3,042백만원 지원
- 가정위탁보호사업 지원
  - 내 용 : 아동양육보조금 위탁가정에 지원(1인당 월 65천원)
  - 추진실적 : 387명 285백만원 지원
- 입양정보센터 및 입양기관 운영비 지원
  - 추진실적 : 6개소 인건비·운영비 96백만원 지원
- 결연사업기관 운영비 지원
  - 추진실적 : 인건비, 운영비 291백만원 지원
- 그룹홈 보호사업 지원
  - 추진실적 : 보호자 인건비 등 9개소 127백만원 지원
- 장애아 입양가정 양육보조금 및 의료비 지원
  - 기 준 : 아동 1인당 양육비 500천원/월, 의료비 1,200천원/년
  - 추진실적 : 19세대 120백만원 지원



# 아동학대 예방 및 보호 강화

서울시 전역에 종합적인 아동보호체계를 구축하고, 아동학대 예방 및 상담, 치료, 홍보 등을 전담하는 『아동학대예방센터』의 기능을 활성화함으로써 아동학대 예방 및 보호를 강화하고자 함

## □ 아동학대예방센터 운영실적(서울시 아동센터, 시립동부아동상담소)

총 계	신고접수	일반상담	초기개입결과		
			계	아동학대사례	무혐의
683	557	126	557	485	72

※ 보호조치 : 485건(원가정보호 70건, 일시보호 262건, 시설입소 115건, 타기관의뢰 10건, 기타 8건)

## □ 추진사항 (10월말 현재)

- 24시간 긴급 신고전화 운영 (국번없이 1391번, 일반 8개회선)
- 아동보호체계 연계망 구축
  - 강남·아동병원, 검찰, 경찰, 구청 및 동사무소, 지역정신보건센터 등
- 학대가정 지킴이 운영
  - 지킴이 50명의 가정방문상담, 학습생활지도, 유해환경 감시 등
  - 추진실적 : 83건 (가정방문상담 42회, 예방캠페인 41명)
- 아동문제 예방 및 치료를 위한 심리검사
  - 학대아동 : 생활관에 보호하는 아동에 대한 검사 및 치료
  - 일반아동 : 방학기간 중 집중하여 부모교육과 병행 실시
  - 추진실적 : 5,160명(심리검사 3,394, 놀이치료 1,054, 부모교육712)
- 아동학대예방홍보 및 교육
  - 홍보물발간 : 아동학대지침서, 리후렛·스티커 등 90,000건, 전광판홍보
  - 인터넷 홈페이지 활용 홍보(227,510건)
  - 아동학대 신고의무자교육(3,320명), 아동학대 사례집 발간

## □ 향후계획

- 아동학대예방센터 개소 2주년 기념세미나(11. 26 ~ 27일)
- 아동학대예방 홍보 서울시내 전광판 52개소(11 ~ 12월 중)

# 어린이 안전기반 구축 및 안전한 환경조성

교육청, 경찰청, 시민단체 등 어린이관련 기관과 연계하여 교통사고 등 각종 사고로부터 어린이의 안전한 보호를 위한 실천과제를 지속적으로 추진

## □ 추진사항(10월말 현재)

### ○ 학교로 찾아가는 이동안전체험교실 운영

- 운영방법 : 민간단체(한국안전생활교육회) 위탁('02.5월. 3년간)
- 장비를 갖춘 특수차량과 전문강사가 학교를 방문 교통·화재·가정 안전 교육
- 운영단체 선정 프로그램 개방 후 운영개시(28개교 방문교육)

### ○ 어린이 안전일기장 및 안전교육 CD롬 제작·배포

- 내 용 : 교통, 화재, 추락, 익사 등 사고예방 및 안전생활 수록
- 추진실적 : 일기장 150천권(초등학교), CD롬 3,000매(어린이집)

### ○ 어린이 안전강사뱅크제 운영 활성화

- 추진내용 : 어린이안전전문가로 뱅크 구성 안전교육실시
- 추진실적 : 뱅크구성(43명) 및 24개구 185개기관 교육실시

### ○ 어린이 안전캠프 실시

- 추진방법 : 어린이 안전관련 민간단체(2개 단체) 위탁
- 추진실적 : 어린이안전지킴이 760명 캠프운영(2일간)

### ○ 어린이교통/안전공원 확대 및 운영활성화

- 대 상 : 어린이 교통공원 4개소, 어린이 안전공원 1개소
- 추진실적 : 서초('02.4)·강서('02.9)교통공원 개소,  
송파안전공원 운영비 등 지원 279백만원

### ○ 어린이안전대책위원회 및 어린이안전협의회 운영 활성화

- 추진실적 : 실무위원회 개최 3회, 협의지원 515개교 257백만원

## □ 향후계획

### ○ 어린이집 놀이터 모니터링 실시 및 결과분석(11~12월중)

- 대상 : 어린이집 2,859개소(전용실외 놀이터가 설치된 곳)