

2017년 상반기



해외출장 가이드

태국  
방콕  
출장자료

**【 목 차 】**

I. 태국 개황 ..... 1

II. 태국 경제 현황 및 전망 ..... 3

III. 한-태국 무역 및 투자 현황 ... 21

IV. 태국 시장특성 및 상관습 ..... 27

V. 태국 체류 참고사항 ..... 32

VI. 주요기관 연락처 ..... 43





# 1. 태국 개황

## 1. 국가 개요

국명	태국 (The Kingdom of Thailand)
위치	동남아시아, 인도차이나 반도 중앙부에 위치 - 북위 5.6~20.7°, 동경 97.3~105.7°
면적	513,120 km <sup>2</sup> (한반도의 2.3배, 남한의 5.2배)
기후	열대몬순기후로 크게 3계절로 구분 - 건기: 11월초 ~ 2월말(섭씨 18~32도) - 혹서기: 3월초 ~ 5월말(4월이 가장 무더움/28~36도) - 우기: 6월초 ~ 10월말(소나기가 단시간 집중/25~32도)
국기	 삼색기(태국어에 '트라이롱 <sup>Trairong</sup> ') - 파란색 국왕, 흰색 불교, 빨간색 국민을 상징
수도	방콕(Bangkok)
인구	6,910만 명 (IMF 2017년 전망 기준)
행정구역	77개의 구역(짱왓)으로 나뉨
주요도시	방콕(569만명), 나콘 랏차시마(263만명), 우본 랏차타니(186만명), 컨깸(180만명), 치앙마이(173만명), 부리람(158만명), 우돈 타니(157만명), 나콘 씨탐마랏(155만명)
종족구성	순수 태국계(75%), 중국계(14%), 말레이계 등 기타(11%)
언어	태국어(공용어), 영어(상용어)
종교	소승불교(94.6%), 이슬람교(4.6%), 기독교/천주교(0.7%), 기타(0.1%)
건국일	1782년 4월 6일 (현 차크리 <sup>Chakri</sup> 왕조 출범일)
국가형태	입헌군주제
정부형태	내각책임제
입법부	국가입법회의(NLA) 220명이 민정 이양까지 임시의회 역할 ※ 쿠데타 이전 상원 150명(각주별 직접선거로 1명씩 선출직 77명, 임명직 73명), 하원 500명(직접선거 선출직 375명, 비례대표 125명)으로 구성
주요인사	•국왕: 라마10세(마하 와치랄롱콘, Maha Vajiralongkorn) * 2016년 12월 1일 즉위 •총리: 빠라웃 찬오차(Prayuth Chan-o-cha) * 2014년 8월 25일 29대 총리 취임
시차	GMT +7 (한국보다 2시간 늦음, 한국이 10시면 태국은 8시)



## 2. 주요 경제지표

	단위	2013	2014	2015	2016	2017
인구	백만 명	68.3	68.7	68.8	69.0	69.1
경제성장률	%	2.7	0.8	2.8	3.2	3.3
명목 GDP	USD십억	419.9	404.3	395.3	390.6	403.6
실질 GDP	THB십억	9,136.9	9,211.6	9,471.3	9,777.6	10,097.7
1인당 GDP(명목)	USD	6,148	5,889	5,742	5,662	5,842
1인당 GDP(구매력)	USD	15,244	15,562	16,130	16,835	17,731
1인당 GDP(실질)	THB	133,781	134,169	137,588	141,743	146,143
소비자물가(CPI)	%	2.2	1.9	-0.9	0.2	-
민간소비	%	1.0	0.6	2.2	3.1	2.8
정부소비	%	2.5	2.1	3.0	1.6	2.6
총고정자본형성	%	-1.0	-2.4	4.4	2.8	5.3
총투자(GDP 비중)	%	27.5	24.1	24.1	24.4	26.2
실업률	%	0.7	0.8	0.9	1.0	-
수출	US\$십억	225.4	226.7	214.1	214.1	220.3
증감	%	-0.1	-0.3	-5.6	0.0	2.9
수입	US\$십억	218.7	209.4	187.2	178.4	188.2
수입증감	%	-0.1	-7.9	-10.6	-4.8	5.5
무역수지	US\$십억	6.7	17.3	26.8	35.8	32.2
경상수지	USD십억	-5.2	15.1	32.1	46.4	39.5
경상수지(GDP 비중)	%	-1.2	3.7	8.1	11.4	9.4
외국인투자금액	USD십억	15,585	14,886	14,414		
공공부채(GDP 비중)	%	42.2	43.6	42.3	41.7	-
총 외채	USD십억	141.9	141.7	131.4	139.3	-
외환보유고	USD십억	167.2	157.1	156.5	171.9	-
정책금리	%	2.25	2.00	1.50	1.50	1.50
은행간 금리	%	2.20	1.96	1.46	1.45	-
종합주가지수	지수	1,298.7	1,497.7	1,288.1	1,542.9	1,577.3
가계부채(GDP 비중)	%	76.7	80.3	82.0	*81.0	-
환율	บาท/US\$	30.73	32.48	34.25	35.30	35.43

자료: IMF, 태국중앙은행, 태국 국가경제사회개발위원회(NESDB), 태국투자청(BOI), World Bank, EIU  
종합



## II. 태국의 경제 현황 및 전망

### 1. 최근 경제 동향과 전망

- 태국은 지리적으로 인도차이나 반도 중앙에 위치하고, 경제 및 교역 면에서 아세안 중 두 번째로 큰 중심국가로 제조업(자동차, 전기전자), 관광, 농업이 3대 주요 산업
- 태국 정부는 1997년 IMF 금융위기를 겪은 후, 경제성장을 통한 ‘중진국 함정’<sup>1)</sup> 탈출을 최대 국정현안으로 두고 ‘태국 4.0’ 정책을 통한 성장 잠재력 확보를 추진 중

#### □ 국내총생산(GDP) : 3.0%대의 완만한 성장세 지속

- 2016년 태국 경제성장률은 3.2%로 전년도 2.8% 대비 양호, 2012년(7.2%) 이후 최대치 기록
  - 관광업 호조(서비스 수출 증가), 정부의 세제 우대로 인한 민간소비 촉진\*, 대형 인프라 국책사업 발주 등은 경제성장을 견인
  - \* 서비스 수출 증감(%) : ('14) 1.6 → ('15) 17.1 → ('16) 9.3
  - 민간기업의 자본재 투자 둔화는 여전히 경제 회복에 걸림돌로 작용
  - \* 기계 및 장비 지출 증감(%) : ('14) △10.6 → ('15) △ 2.9 → ('16) 0.2

#### <경제성장 구성 지표별 증감률 현황 및 전망>

(단위: %)

	비중	2011	2012	2013	2014	2015	2016 (예상)	2017 (전망)
국내총생산(GDP)	100.0	0.8	7.2	2.7	0.8	2.8	3.2	3.3
민간 소비	51.6	1.8	6.7	1.0	0.6	2.2	3.1	2.8
정부 소비	15.7	3.4	6.8	2.5	2.1	3.0	1.6	2.6
총고정자본형성(투자)	24.9	4.9	10.7	-1.0	-2.4	4.4	2.8	5.3
재화 및 서비스 수출	75.3	9.2	5.0	2.7	0.2	0.7	2.1	2.6
• 재화 수출	(58.1)	8.4	2.4	0.1	0.7	-5.6	0.0	2.9

1) 중진국 함정(Middle-Income Trap): 세계은행이 2006년 '아시아 경제발전 보고서'에서 처음으로 언급한 용어로 개발도상국이 경제발전 초기에는 순조롭게 성장하다가 중진국(1인당 GDP US\$ 4,000 ~ 12,000)에 도달한 뒤 어느 순간 성장이 장기간 정체하는 현상





재화 및 서비스 수입	△67.8	12.4	5.6	1.6	-5.3	0.0	-1.4	3.7
• 재화 수입	(△53.4)	13.4	6.7	1.7	-6.2	-10.6	-4.7	5.5

자료: NESDB, IMF(2017 경제성장률 전망), EIU

- 2017년 태국 경제는 3.3% 내외 성장 전망 (전망기관에 따라 3.0~4.0%)
- 세계경제 및 교역환경 개선, 국제유가 상승 전망으로 민간 투자(총고정자본 형성) 확대, 수출 회복세, 관광업 호황 지속, 농업생산 확대 등이 경제성장 견인 전망

<태국 경제성장률(%) 전망치>

	NESDB (2017.2월)	IMF (2016.10월)	IHS (2016.12월)	EIU (2016.12월)	World Bank (2016.12월)	태국정부 목표
2016	3.2	3.2	3.1	3.0	3.1	-
2017	3.0~4.0	3.3	3.0	3.1	3.2	3.4

부문	현황 및 전망
<b>상품 수출</b> ('16) 0.0% → ('17) 2.9%	<ul style="list-style-type: none"> <li>○ 세계 경제 및 교역 회복, 수출가격 상승으로 수출 증가 전망</li> <li>* 세계경제: ('16) 3.1%→('17) 3.3%, 세계교역: ('16) 2.6%→('17) 3.6%</li> <li>○ 태국의 수출가격은 2016년 3분기에 14분기 만에 상승세(0.8%)로 반전, 교역조건 호전 지속 전망</li> <li>* 수출가격: ('16) △0.2%→('17) 0.7~1.7%, 수입가격: ('16) △2.7%→('17) 2.5~3.5%</li> <li>→ 태국 정부는 수출 회복에 따라 자동차, 전기·전자 등 수출 주도형 산업의 가동률 증가 및 자본재 투자의 점진적 회복 확대</li> </ul>
<b>총고정자본 형성(투자)</b> ('16) 2.8% → ('17) 5.3%	<ul style="list-style-type: none"> <li>○ 공공투자 지속 확대 전망 : ('16) 9.9% → ('17) 14.4%</li> <li>- 교통 인프라 개발계획으로 2017년 1.4조 바(46.2조 원) 규모의 20개 프로젝트 추진 계획</li> <li>- 동부경제회랑개발계획(2017~2021년) 추진으로 7,126억 바(23.5조 원) 규모의 173개 프로젝트 추진</li> <li>* 2017년 신속개발계획(Fast Track)에 따른 48개 프로젝트 70억 바 포함</li> <li>○ 민간투자도 회복세 ('16) 0.4% → ('17) 2.5%</li> <li>- 기계·장비, 수송 장비 투자는 제조업 회복으로 증가 전망</li> </ul>
<b>민간 소비</b> ('16) 3.1% → ('17) 2.8%	<ul style="list-style-type: none"> <li>○ 2016년 상반기 태국 정부의 소비촉진정책 시행에 따른 기저효과로 2017년 상반기 민간소비 증가율은 전년대비 둔화</li> <li>○ 2016년 하반기부터 수출 확대, 농업 호조에 따른 가계소비 증가, 신차 출시, 생애 첫차 구입자의 의무 보유기간 만료에 따른 자동차 구매확대 예상</li> </ul>
<b>농업</b>	<ul style="list-style-type: none"> <li>○ 엘니뇨에 따른 가뭄으로 2015년 △5.7%, 2016년 증가세 전환으로 0.6% 상승, 2016년 3분기 이후 가뭄해갈 및 저수량 풍부</li> <li>→ 농산물 생산 확대에 따른 가계소득 증가 및 민간 소비 증가 전망</li> </ul>
<b>관광</b>	<ul style="list-style-type: none"> <li>○ 관광업은 경제성장의 동력을 역할 기대</li> <li>- 관광객 2015년 20.6%, 2016년 8.9% 증가</li> <li>- 태국 국왕 서기에 따른 관광객 감소, 저가관광 단속에도 불구하고,</li> </ul>

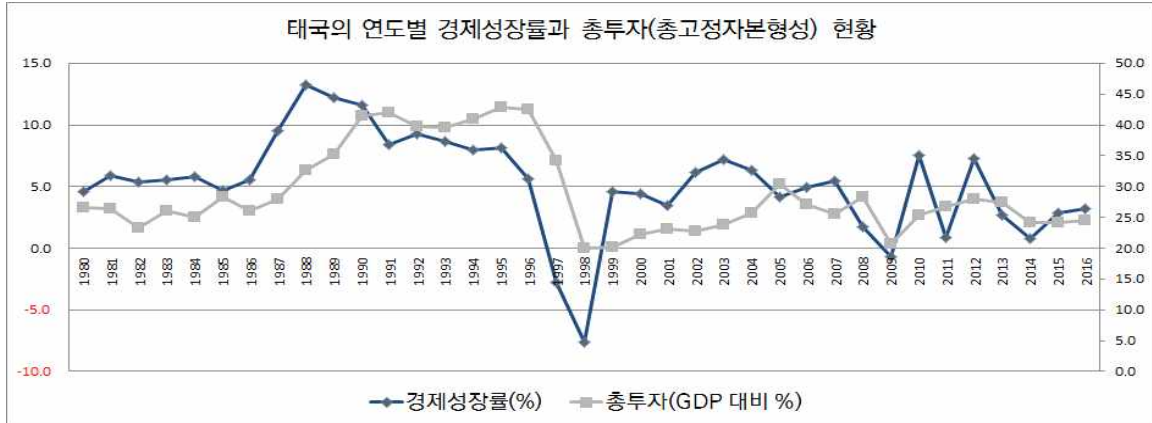


- |  |   |
|--|---|
|  | <p>2017년 3,560만 명으로 전년대비 8.0% 증가 전망</p> <ul style="list-style-type: none"> <li>○ 관광 수익 확대: ('16) 1.76조 바트 → ('17) 1.95조 바트 (10.8%)             <ul style="list-style-type: none"> <li>- 국내 정치안정, 주요 공항 확장(방콕 돈무앙, 푸켓, U-Tapao), 저가 항공사의 단거리 수송확대, 중국유럽·러시아로부터 관광객 수 회복</li> </ul> </li> </ul> |
|--|---|
- 태국의 현 군부 정부는 2017년 말 ~ 2018년 초 민정 이양을 위한 총선을 앞두고 경제성장을 최대 현안과제로 두고 경제정책을 추진 전망
  - 대형 공공 프로젝트 추진, 외국인 투자 유치 강화, 민간소비 확대, 민간투자 확대 정책을 추진 예상
    - \* 소비 촉진대책 : 2016.12.15.~12.31 기간 중 선물구매, 12월 중 국내여행경비 지출액에 각각 15,000바트(약 50만원) 까지 소득세 감면
    - \* 민간투자 대책 : 2015.11~2016.12월까지 기계, 설비, 소프트웨어, 상용차 구매 기업에 대해 법인세 감면
  - 태국정부는 양호한 공공부채 수준을 감안하여 확대재정정책 추진 가능
    - \* 공공부채(BOT, %): ('14) 43.6 → ('15) 42.6 → ('16) 41.7
  - 태국은 2017년에도 글로벌 경제 불확실성 등 대·내외 위험에 대한 직면이 예상되어 이를 모니터링할 필요
    - (대외환경) △ 미 트럼프 행정부의 정책 불확실성, 미 금리인상 △ 중국의 금융 취약성과 부동산 버블 △ EU 정치 불안정성\* 등
      - \* 2016.12. 4 이탈리아 개헌 투표결과에 따른 EU 탈퇴 가능성, 2017년 3월 영국의 브렉시트(BREXIT)를 위한 EU조약 50조 발동여부, 2017. 4.23 프랑스 대통령 선거 결과 2017. 8~10월 독일 총선 결과 등
    - (대내환경) 푸미폰 국왕 서거(2016.10.13)와 2017년 말 총선 실시에 따른 정치 불안정 가능성과 이로 인한 기업투자 위축, 가계부채 과다\*, 가뭄과 홍수 등 천재지변으로 인한 농업 부문 불안정성 등
      - \* 태국의 가계부채는 11.2조 바트(350조원, GDP의 81.3%) 규모

【 태국의 중진국 함정 탈출을 위한 태국 4.0 정책 추진 】

□ 중진국 함정

- 태국은 1997년 아시아 금융위기 이후 경제성장률 둔화
  - 1980년대 7.9%, 1990년 대 외환위기 이전까지 8.0% 고성장 기록
  - 금융위기 이후에는 2000년대 4.6%, 2010년대 들어 평균 2.9%로 성장세 둔화

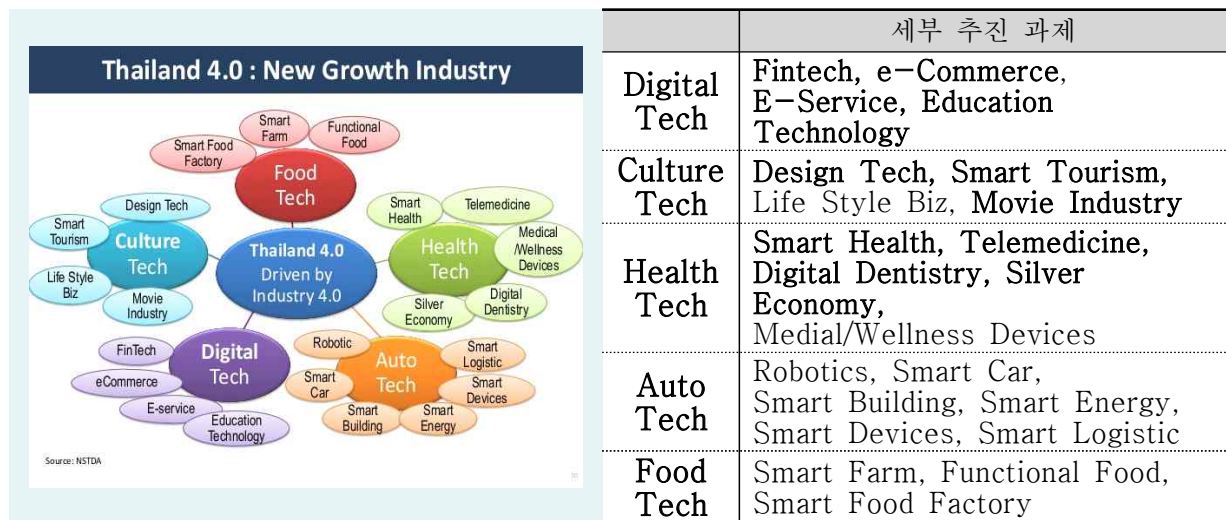


- 총투자(총고정자본형성)의 감소가 직접적 원인
  - 아시아 금융위기 이전에 GDP 대비 평균 35~45% 달하던 투자 비중이 금융위기 이후 평균 25% 전후 감소한 영향
  - 노동집약적인 수출산업의 경쟁력 약화, 생산기지 해외이전도 요인

□ '태국 4.0(Thailand 4.0)' 정책 추진

- 태국 정부는 첨단기술 부재, R&D 투자 부진, 숙련 노동자 부족 및 지속적인 임금 상승으로 인한 제조업 경쟁력 상실을 중진국 함정의 원인으로 분석
- 디지털 경제와 스타트업 육성을 통한 산업경쟁력 제고를 추진

<태국 4.0 체계도>







### □ 소비자물가: 증가세 반전으로 소비 회복에 대한 기대감

- 소비자 물가는 에너지 및 원자재 국제가격 하향 안정세, 내수 부진의 영향으로 2015년 이래 없는 마이너스 상승세 기록하였다가 2016년에는 다소 증가
  - 2017년에는 국제유가 상승 및 내수 회복으로 소비자 물가는 다소 상승 전망

<태국 소비자물가지수 상승률 추이>

	2011	2012	2013	2014	2015	2016	2017 (전망)
물가지수	100.0	103.0	105.3	107.3	106.3	106.5	108.3
상승률(%)	3.8	3.0	2.2	1.9	-0.9	0.2	1.6

주: NESDB (2016) 0.2%, (2017) 1.0~2.0%, EIU (2016) 0.2%, (2017) 0.7%

자료: IMF

### □ 환율: 2017년에도 환율 상승 추세 지속

- 태국 บาท의 대미환율은 2013년부터 전반적으로 평가절하 추세
  - 2013년 11월 반정부 시위에 이은 쿠데타 발생, 미국의 양적완화 정책중단에 따른 외국인 자금 이동의 영향과 미국의 금리인상 예상 반영

<태국의 연도별 평균환율 현황>

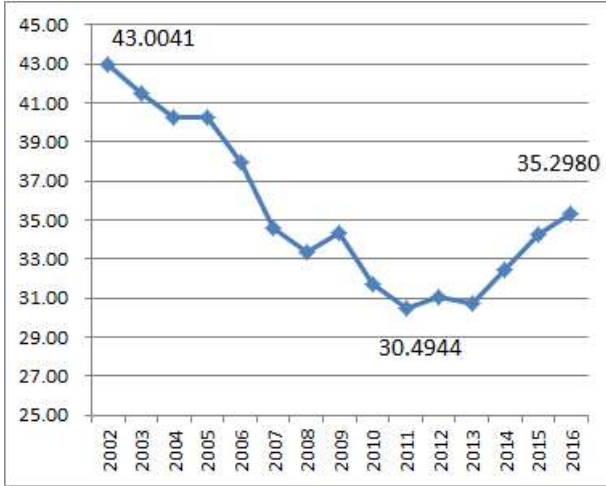
	2011	2012	2013	2014	2015	2016
달러(THB/USD)	30.4944	31.0848	30.7319	32.4841	34.2524	35.2980
원화 (THB/KRW)	0.0276	0.0276	0.0281	0.0309	0.0303	0.0305

자료: 태국 중앙은행

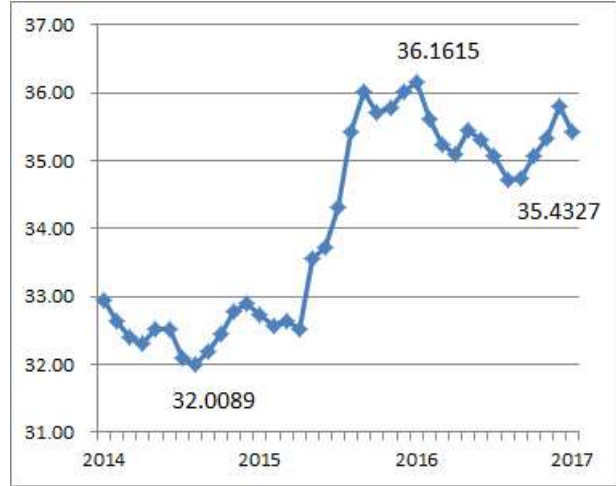
- 주요경제연구소는 2017년 대미환율도 미국 트럼프 정부 출범 등 글로벌 경제 불확실성으로 달러당 0.5~1.0 бат 상승(평가절하)할 것으로 전망
  - \* 2017년 연말 대미환율: EIU 35.85(+0.5), IHS 36.58(+0.97), NESDB 35.3~36.3



연도별 환율변동



최근 3년간 월별 환율변동



자료: 태국 중앙은행 Rates of Exchange of Commercial Banks in Bangkok Metropolis

□ 실업률 및 최저임금: 완전고용에 가까운 수준, 2017년 최저임금 인상

- 2016년 실업률은 1.0%로 전년대비 0.1%p 상승하였으나 사실상 완전 고용에 가까운 상태를 유지, 2017년 실업률도 1.0% 유지 전망
  - 2016년 기준 실업자 수는 38만 명으로 전년도 34만 명 대비 증가
  - 고용자 수는 2013년 이후 계속 감소하고 있으며 비농업부문(제조업, 서비스업)의 고용이 증가하고 있는 반면, 농업부문의 고용은 계속 감소세
  - \* 농업 고용 비중(%): ('12) 39.2 → ('13) 39.1 → ('14) 33.0 → ('15) 31.8 → ('16) 30.7

<태국의 최근 고용지표 현황>

	단위	2011	2012	2013	2014	2015	2016
실업률	%	0.7	0.7	0.7	0.8	0.9	1.0
고용자	백만명	38.46	38.94	38.91	38.08	38.02	37.69
	증감(%)	1.1	1.2	-0.1	-0.4	-0.2	-0.9
- 농업부문	백만명	14.88	15.43	15.41	12.73	12.27	11.75
	증감(%)	2.3	3.7	-0.2	-2.4	-3.6	-4.3
- 비농업부문	백만명	23.58	23.51	23.50	25.34	25.74	25.95
	증감(%)	0.4	-0.3	-0.0	0.7	1.6	0.8

자료: 태국 중앙은행 (Indicator Table 17)

- 최저임금, 2017. 1. 1부터 하루 300 바트에서 주(짱왓) 별로 5~10바트 인상
  - 77개 주 중에 7개 주 10바트, 12개 주 8바트, 49개 주 5바트 인상, 8개 주 동결
  - \* (10바트 인상) Bangkok, Nonthaburi, Pathum Thani, Samut Prakan, Phuket 등
  - \* (8바트 인상) Ayutthaya, Chachoengsao, Chiang Mai, Chon Buri, Rayong 등



- \* (5บาท 인상) Amnat Charoen, Ang Thong, Bung Kan, Buri Ramt 등
- 종전 일일 최저임금 300บาท 인상은 2012년 4월부터 방콕 및 인근지역(215→300บาท), 2013년 1월부터 전국적으로 확대 시행
- \* 이번 인상 조치는 2013년 1월 대폭 인상 후 4년간 동결 후 시행

### □ 경상수지: 흑자 기조 유지

- 태국의 2016년 경상수지는 GDP의 11.4% 수준인 464억 달러 흑자 기록 예상
  - 수입 급감에 따른 무역수지 흑자 폭 확대, 3,260만 명에 달하는 관광객 증가에 따른 서비스수지 증가에 기인하며 2016중 경상수지는 464억 달러 흑자 달성
  - 태국 국가경제사회개발위원회(NESDB)에 의하면 2017년 경상수지는 GDP의 9.4% 수준인 395억 달러로 흑자가 전년대비 다소 감소할 것으로 전망
- 경상수지 개선에 따라 2015년부터 국제수지도 흑자로 전환

#### <태국 국제수지 및 경상수지 현황>

(단위 : US\$백만)

	2013	2014	2015	2016
국제수지	-5,049	-1,210	5,859	18,468
1. 경상수지	-4,845	15,100	32,149	46,412
1.1 무역수지	55	17,263	26,841	35,752
1.1.1 수출	227,462	226,685	214,089	214,112
1.1.2 수입	227,407	209,422	187,248	178,359
1. 2 서비스 및 소득 수지	-4,900	-2,163	5,308	10,660
2. 자본수지	281	100	0	0*
3. 금융수지	-2,488	-16,204	-17,102	-3,705*
4 오류 및 누락	2,003	-207	-9,188	-1,066*

\* 주: 2016년 11월 기준

자료: 태국 중앙은행, 태국 국가경제사회개발위원회(NESDB)



## 2. 최근 수출입 동향

- ⊙ 태국은 주로 자동차전기전자 산업의 부품소재를 수입하여 완성품을 수출하는 가공 무역 구조이고, 원유는 전적으로 수입에 의존
- ⊙ 태국은 일본의 아세안 생산기지 역할을 하고 있고, 무역의존도가 100을 상회하여 수출입이 국가경제에 미치는 영향이 큰 국가 (2016년 무역의존도 104.5)

### □ 개관

- 태국의 2016년 수출은 전년대비 1.3% 증가, 수입은 △3.1% 감소
  - 2009년 세계금융위기에 따른 수출입 감소를 제외하고는 2012년까지 지속적인 증가 추세를 보였으나 2013년 이후 감소세
  - 태국 국가경제사회개발위원회(NESDB) 전망에 의하면 2017년 수출 2.9%, 수입 5.5% 증가

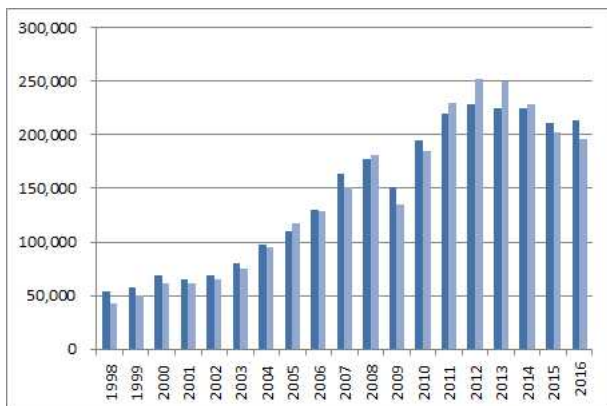
#### <태국 연도별 교역 현황>

(단위 : US\$백만, %)

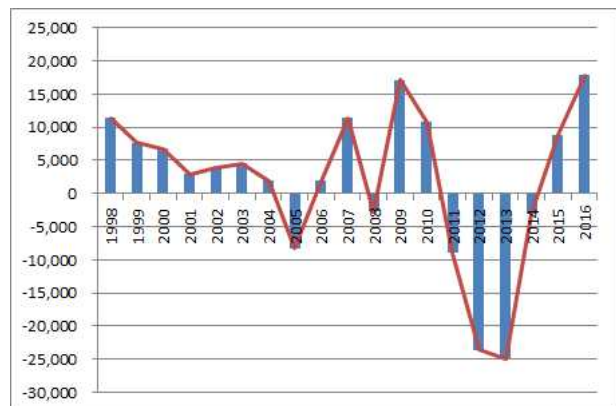
		2011	2012	2013	2014	2015	2016
수출	금액	220,373	228,117	224,956	225,013	210,843	213,660
	증감	12.8	3.5	-1.4	0.0	-6.3	1.3
수입	금액	229,300	251,718	249,831	228,070	201,937	195,783
	증감	24.3	9.8	-0.7	-8.7	-11.5	-3.1
무역수지		-8,927	-23,601	-24,875	-3,057	8,906	17,877
교역액		449,673	479,835	474,787	453,083	412,780	409,443

자료: Global Trade Atlas (이하 동일)

태국의 연도별 교역 현황



태국의 무역수지 동향





## □ 수출 동향

### [국별 수출동향]

- 태국의 주요 수출대상국은 미국, 중국, 일본, 홍콩, 호주 순
- 중국은 2014년까지 1위 수출 대상국이었으나, 수출 둔화로 2위로 하락
- 한국은 태국의 17위 수출대상국으로 2013년 이후 4년 연속 감소세

### < 태국의 20대 수출대상국 >

(단위 : US\$백만, %)

	국가명	2014		2015		2016	
		금액	증감	금액	증감	금액	증감
	계	225,013	0.0	210,843	-6.3	213,660	1.3
1	미국	23,639	4.6	23,680	0.2	24,335	2.8
2	중국	24,825	-7.4	23,311	-6.1	23,582	1.2
3	일본	21,516	-1.7	19,741	-8.3	20,424	3.5
4	홍콩	12,468	-4.0	11,642	-6.6	11,395	-2.1
5	호주	9,202	-9.7	9,612	4.5	10,238	6.5
6	말레이시아	12,615	-1.5	10,020	-20.6	9,543	-4.8
7	베트남	7,791	10.3	8,758	12.4	9,340	6.7
8	싱가포르	10,308	-6.8	8,587	-16.7	8,040	-6.4
9	인도네시아	9,412	-12.1	7,706	-18.1	8,029	4.2
10	필리핀	5,805	17.1	5,900	1.6	6,353	7.7
11	인도	5,556	8.9	5,210	-6.2	5,119	-1.8
12	스위스	1,814	23.9	2,366	30.4	4,840	104.6
13	캄보디아	4,476	6.9	4,882	9.1	4,609	-5.6
14	독일	4,482	12.0	4,219	-5.9	4,461	5.7
15	네덜란드	4,562	4.5	4,203	-7.9	4,201	-0.1
16	미얀마	4,194	12.4	4,108	-2.1	4,147	0.9
17	<b>한국</b>	<b>4,471</b>	<b>-1.0</b>	<b>4,036</b>	<b>-9.7</b>	<b>4,014</b>	<b>-0.5</b>
18	라오스	3,973	7.4	4,168	4.9	3,967	-4.8
19	영국	3,966	6.3	3,762	-5.1	3,825	1.7
20	대만	3,961	19.5	3,473	-12.3	3,335	-4.0

자료: Global Trade Atlas

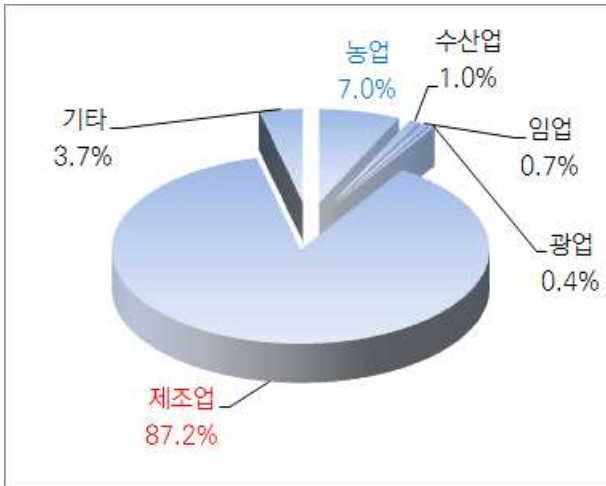
### [산업·품목별 수출동향]

- 태국의 산업별 수출은 2016년 기준 제조업 공산품이 87.2%로 대부분을 차지하고 있고, 농업(7.0%), 수산업(1.0%), 임업(0.7%), 광업(0.4%) 등의 순
- 제조업 내 품목별 수출은 자동차(17.8%), 전자(16.6%), 농수산물(13.7%), 기계 및 장비(10.2%), 전기기기(6.6%) 등의 순

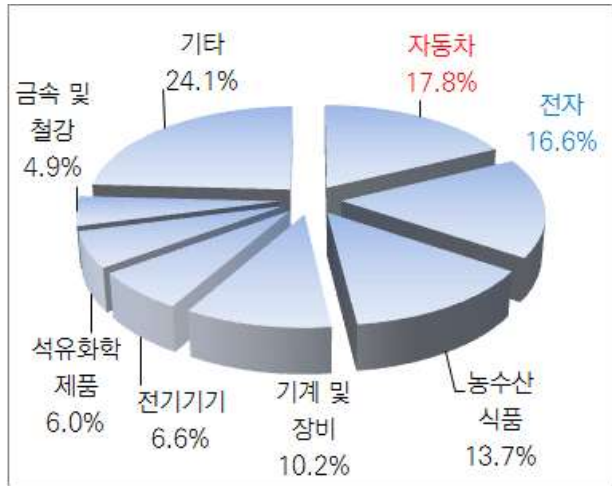




태국 산업별 수출 비중



태국 제조업의 품목별 수출비중



자료원: 태국중앙은행

○ 태국은 자동차 및 전기전자 산업의 아세안 생산 허브

- 자동차 생산 대수는 2016년 194만대로 전년 대비 1.6% 증가, 2017년은 2.9% 증가한 200만대 예상

\* 도요타, 혼다 등 일본 자동차 제조업체가 90% 이상의 시장을 차지하고 있으며 태국은 일본 자동차업체의 해외 생산거점 역할을 수행

- 전기·전자 산업 규모는 600억 달러로 이중 HDD 등 컴퓨터 부품, IC, PCB 등 전자산업 규모가 300억 ~ 350억 달러, 가정용 전자 규모가 250억 ~ 300억 달러로 추정

\* 전자부품 수출액 55% 내외를 차지하는 품목은 하드 디스크 드라이브(HDD)와 집적회로(IC)로 태국은 전 세계 HDD의 40% 이상을 생산하고 있으며, 태국 내 생산되는 전자부품의 70 ~ 80% 가량이 수출

\* 태국은 아세안 국가 중 에어컨, 세탁기, 냉장고 등 가정용 전자제품의 최대 생산 국가로 에어컨은 세계 2위의 생산국가(연간 1,200만대 규모)이며, 냉장고는 세계 4위의 생산국가임. 태국 내 생산되는 소비자 가전제품의 80% 가량이 수출

< 태국의 산업 품목별 수출 현황 >

(단위 : US\$백만, %)

	품목명	2014		2015		2016		
		금액	증감	금액	증감	금액	증감	비중
1	농업	17,973	-1.3	16,057	-11.9	15,040	-6.3	7.0
1.1	쌀	5,439	23.0	4,613	-17.9	4,401	-4.6	2.0
1.2	고무	6,022	-26.9	5,057	-19.1	4,444	-12.1	2.1



	품목명	2014		2015		2016		
		금액	증감	금액	증감	금액	증감	비중
1.3	타피오카	2,813	13.5	2,794	-0.7	2,256	-19.3	1.0
1.4	과일	1,205	20.3	1,238	2.6	1,479	19.4	0.7
1.5	화훼	1,575	7.7	1,370	-15.0	1,459	6.5	0.7
1.6	축산물	920	47.8	985	6.6	1,001	1.6	0.5
<b>2</b>	<b>수산업</b>	<b>2,153</b>	<b>1.4</b>	<b>1,783</b>	<b>-20.7</b>	<b>2,055</b>	<b>15.2</b>	<b>1.0</b>
2.1	새우(갑각류)	966	-5.3	784	-23.2	1,089	38.8	0.5
2.2	생선	660	4.9	565	-16.8	555	-1.9	0.3
2.3	오징어·문어	365	3.9	303	-20.8	294	-2.8	0.1
2.4	수산물제품	161	31.5	131	-22.9	117	-10.3	0.1
<b>3</b>	<b>임업</b>	<b>1,264</b>	<b>1.6</b>	<b>1,171</b>	<b>-8.0</b>	<b>1,441</b>	<b>23.0</b>	<b>0.7</b>
<b>4</b>	<b>광업</b>	<b>941</b>	<b>-40.1</b>	<b>529</b>	<b>-77.9</b>	<b>910</b>	<b>72.0</b>	<b>0.4</b>
4.1	원유	421	-63.8	64	-557.6	501	682.7	0.2
4.2	광물	520	27.5	465	-11.9	409	-12.1	0.2
<b>5</b>	<b>제조업</b>	<b>201,361</b>	<b>0.1</b>	<b>190,218</b>	<b>-5.9</b>	<b>187,817</b>	<b>-1.3</b>	<b>87.2</b>
5.1	농수산물식품	27,120	-2.5	25,647	-5.7	25,766	0.5	12.0
5.1.1	식품	15,658	-4.0	14,871	-5.3	14,474	-2.7	6.7
5.1.1.1	설탕	2,792	-4.2	2,737	-2.0	2,373	-13.3	1.1
5.1.1.2	생선가공품	3,060	-9.7	2,658	-15.1	2,566	-3.5	1.2
5.1.1.3	새우(갑각류)가공품	1,223	-13.8	1,054	-16.0	1,038	-1.6	0.5
5.1.1.4	육류가공품	2,074	-3.7	2,152	3.6	2,211	2.8	1.0
5.1.1.5	과인애플캔	509	-0.1	573	11.1	594	3.7	0.3
5.1.1.6	기타과일/채소가공품	923	5.2	926	0.4	944	1.9	0.4
5.1.1.7	밀가루/녹말	1,064	3.6	1,147	7.2	1,165	1.6	0.5
5.1.1.8	기타 식품	4,013	-0.5	3,624	-10.7	3,583	-1.1	1.7
5.1.2	음료	1,927	12.9	2,098	8.2	2,303	9.8	1.1
5.1.3	고무제품	4,457	-10.0	3,605	-23.6	3,893	8.0	1.8
5.1.4	종이제품	1,646	3.9	1,597	-3.1	1,650	3.3	0.8
5.1.5	나무제품	1,050	12.1	997	-5.3	1,018	2.1	0.5
5.1.6	피혁제품	743	5.5	761	2.3	701	-7.8	0.3
5.1.7	사료	1,227	6.6	1,229	0.2	1,254	2.1	0.6
5.1.8	기타농수산물제품	413	-11.0	491	15.9	473	-3.6	0.2
5.2	의류 및 직물자재	7,579	-0.3	6,958	-8.9	6,578	-5.5	3.1
5.3	신발 및 부분품	765	7.2	675	-13.3	627	-7.2	0.3
<b>5.4</b>	<b>전자</b>	<b>33,315</b>	<b>1.8</b>	<b>32,080</b>	<b>-3.8</b>	<b>31,177</b>	<b>-2.8</b>	<b>14.5</b>
5.4.1	컴퓨터	256	14.2	247	-3.6	238	-3.6	0.1
5.4.2	컴퓨터부품 및 액세서리	15,424	-2.0	14,648	-5.3	13,385	-8.6	6.2
5.4.3	IC 및 부분품	7,496	4.1	7,728	3.0	7,717	-0.1	3.6
5.4.4	인쇄회로기판	1,239	32.0	1,315	5.8	1,224	-6.9	0.6
5.4.5	통신장비	3,961	-2.5	3,574	-10.8	3,627	1.5	1.7
5.4.6	기타전자부품(PCB제외)	4,940	8.0	4,568	-8.1	4,986	9.2	2.3
<b>5.5</b>	<b>전기기기</b>	<b>12,306</b>	<b>4.3</b>	<b>12,047</b>	<b>-2.1</b>	<b>12,475</b>	<b>3.6</b>	<b>5.8</b>
5.4.1	에어컨	4,061	3.8	4,074	0.3	4,327	6.2	2.0
5.5.2	전자레인지 및 오븐	625	-2.5	581	-7.4	591	1.7	0.3
5.5.3	냉장고	1,746	0.2	1,736	-0.6	1,755	1.1	0.8
5.5.4	기타가정용 전자제품	2,628	12.1	2,502	-5.1	2,249	-10.1	1.0



	품목명	2014		2015		2016		
		금액	증감	금액	증감	금액	증감	비중
5.5.5	전기기기부품	3,245	2.7	3,154	-2.9	3,553	12.6	1.6
<b>5.6</b>	<b>금속 및 철강</b>	<b>9,608</b>	<b>-10.9</b>	<b>9,212</b>	<b>-4.3</b>	<b>9,192</b>	<b>-0.2</b>	<b>4.3</b>
5.6.1	철강	2,697	-30.5	2,596	-3.9	2,338	-10.0	1.1
5.6.2	알루미늄	1,267	11.5	1,121	-13.0	1,158	3.2	0.5
5.6.3	구리	1,323	-2.6	1,140	-16.0	1,290	13.2	0.6
5.6.4	기타금속 및 철강	4,321	-1.8	4,354	0.8	4,406	1.2	2.0
<b>5.7</b>	<b>자동차</b>	<b>31,623</b>	<b>0.1</b>	<b>32,407</b>	<b>2.4</b>	<b>33,383</b>	<b>3.0</b>	<b>15.5</b>
5.7.1	승용차	6,519	-1.6	9,547	31.7	11,691	22.5	5.4
5.7.2	픽업 및 트럭	10,346	-2.3	8,275	-25.0	6,501	-21.4	3.0
5.7.3	오토바이	1,153	-17.5	1,184	2.6	1,205	1.8	0.6
5.7.4	기타자동차	510	11.0	531	3.9	436	-17.8	0.2
5.7.5	자동차부품 및 액세서리	13,095	4.6	12,871	-1.7	13,550	5.3	6.3
5.8	비행기·선박 및 철도	2,759	0.4	1,994	-38.4	2,723	36.6	1.3
5.9	기계 및 장비	19,283	8.5	19,247	-0.2	19,242	-0.0	8.9
5.10	보석류	7,154	6.8	7,060	-1.3	6,877	-2.6	3.2
5.11	화학	8,474	-6.0	6,301	-34.5	5,997	-4.8	2.8
5.12	석유화학제품	13,247	7.5	11,678	-13.4	11,245	-3.7	5.2
5.13	석유제품	11,385	-11.9	8,163	-39.5	5,693	-30.3	2.6
5.14	사진영화기기 및 부분품	2,046	-15.3	1,912	-7.0	1,633	-14.6	0.8
5.15	광학기기	2,463	6.7	3,189	22.8	3,283	2.9	1.5
5.16	화장품	2,509	-4.0	2,350	-6.8	2,325	-1.1	1.1
5.17	가구 및 부품	1,256	-4.2	1,111	-13.1	1,149	3.4	0.5
5.18	기타제조업제품	8,470	5.4	8,188	-3.4	8,452	3.2	3.9
<b>6</b>	<b>기타수출</b>	<b>3,577</b>	<b>-12.2</b>	<b>4,371</b>	<b>18.2</b>	<b>7,670</b>	<b>75.5</b>	<b>3.6</b>
6.1	금(화폐아닌것)	2,818	-15.6	3,856	26.9	7,321	89.9	3.4
6.2	기타제품	759	3.4	515	-47.3	349	-32.2	0.2
<b>7</b>	<b>재수출</b>	<b>254</b>	<b>252.1</b>	<b>223</b>	<b>-13.8</b>	<b>394</b>	<b>76.4</b>	<b>0.2</b>
	<b>총계</b>	<b>227,524</b>	<b>-0.4</b>	<b>214,352</b>	<b>-6.1</b>	<b>215,327</b>	<b>0.5</b>	<b>100.0</b>

자료원: 태국중앙은행

- 농업은 전체 GDP의 10% 내외를 차지하고 있으나, 종사자가 전체 인구의 40% 정도로 내수에서 높은 비중을 차지
  - 쌀, 고무, 타피오카, 냉동새우, 사탕수수 등이 주요 생산 및 수출품목
  - \* 태국은 지난 30년간 세계 1위 쌀 수출국이었으나 최근 2위로 하락

< 태국의 주요 농수산물 생산량 현황 >

(단위 : 천 톤, %)

	품목명	2014		2015		2016	
		무게	증감	무게	증감	무게	증감
<b>1</b>	<b>농업</b>						
	쌀	10,969	65.9	9,796	-12.0	9,883	0.9
	고무	3,409	-0.8	3,654	6.7	3,601	-1.4
	타피오카	9,822	18.7	10,216	3.9	9,670	-5.3
	과일	1,397	2.1	1,373	-1.7	1,390	1.2



	품목명	2014		2015		2016	
		무계	증감	무계	증감	무계	증감
2	수산업						
	새우(갑각류)	87	-16.3	89	2.1	129	45.3
	생선	335	6.8	276	-21.2	242	-12.2
	오징어·문어	64	10.0	56	-14.1	47	-16.2
3	제조업						
	설탕	6,354	4.9	7,672	17.2	6,085	-20.7
	생선가공품	806	3.2	774	-4.1	739	-4.5
	새우(갑각류)가공품	101	-22.4	103	1.6	101	-1.9
	육류가공품	429	-2.5	479	10.5	508	6.2
	파인애플캔	528	-6.5	491	-7.6	494	0.7
	기타과일/채소가공품	411	-1.6	402	-2.3	419	4.1
	밀가루/녹말	374,605	7.2	406,650	7.9	430,616	5.9

- HS코드 4단위 기준 주요 수출품목은 컴퓨터(HDD), 자동차 및 관련 부품, 전자집적회로(IC), 정제유, 천연고무, 쌀, 에어컨, 금과 보석류 등임
- 2016년 주요 수출증가 품목은 금(94.4%), 자동차(23.8%), 에어컨(7.0%) 등이고, 수출감소 품목은 정제유(△29.5%), 화물차(△20.8%), 천연고무(△11.3%), 컴퓨터(△8.3%) 등임

< 태국 20대 수출 품목 >

(단위 : US\$백만, %)

	HS코드	품목명	2014		2015		2016	
			금액	증감	금액	증감	금액	증감
		계	225,013	0.0	210,843	-6.7	213,660	1.3
1	8471	컴퓨터(HDD)	11,989	-0.1	11,414	-5.0	10,467	-8.3
2	8703	자동차	6,458	-1.0	9,393	31.3	11,633	23.8
3	8704	화물차	10,250	-1.7	8,160	-25.6	6,466	-20.8
4	8542	전자집적회로	7,420	4.7	7,609	2.5	7,669	0.8
5	2710	정제유	9,698	-14.1	6,810	-42.4	4,802	-29.5
6	8708	자동차부품	6,722	7.5	6,714	-0.1	6,926	3.2
7	4001	천연고무·발라타	5,963	-26.6	4,977	-19.8	4,415	-11.3
8	1006	쌀	5,384	23.6	4,544	-18.5	4,372	-3.8
9	8415	공기조절기(에어컨)	4,565	2.8	4,526	-0.9	4,844	7.0
10	7108	금	2,753	-14.1	3,738	26.4	7,266	94.4
11	7113	보석류	3,812	3.8	3,641	-4.7	3,547	-2.6
12	3901	에틸렌폴리머	4,157	14.5	3,403	-22.1	3,016	-11.4
13	4011	고무제 타이어	3,470	2.6	3,403	-2.0	3,559	4.6
14	8473	사무용기기 부품	3,617	-6.7	3,325	-8.8	3,159	-5.0
15	8443	프린터 및 부품	2,524	35.6	2,977	15.2	2,954	-0.8
16	1701	사탕수수당	2,710	-3.7	2,628	-3.1	2,287	-13.0
17	1604	조제어류	3,032	-9.2	2,621	-15.7	2,551	-2.7
18	8517	통신기기	2,267	3.8	2,237	-1.3	2,465	10.2



19	1602	육류	2,130	-3.3	2,187	2.6	2,260	3.4
20	3907	폴리아세탈수지	1,926	0.6	1,901	-1.3	1,851	-2.6

자료: Global Trade Atlas

### □ 수입 동향

[국별 수입동향]

- 태국의 주요 수입 대상국은 중국, 일본, 미국, 말레이시아, 한국 순
  - 일본은 2013년까지 태국의 최대 수입 국가였으나 매년 수입이 감소하여 2014년부터 중국이 1위 자리를 차지
  - 한국은 태국의 5위 수입대상국으로 2015년 △18.1%의 감소세를 보였으나 2016년에는 4.3%로 증가로 전환

### < 태국 20대 수입대상국 >

(단위 : US\$백만, %)

	국가명	2014		2015		2016	
		금액	증감	금액	증감	금액	증감
	계	228,070	-8.7	201,937	-11.5	195,783	-3.1
1	중국	38,540	2.4	40,912	6.2	42,262	3.3
2	일본	35,563	-13.3	31,133	-12.5	30,864	-0.9
3	미국	14,603	0.1	13,819	-5.4	12,128	-12.2
4	말레이시아	12,764	-3.7	11,875	-7.0	10,956	-7.7
5	<b>한국</b>	<b>8,563</b>	<b>-5.4</b>	<b>7,015</b>	<b>-18.1</b>	<b>7,317</b>	<b>4.3</b>
6	대만	7,548	-0.4	7,503	-0.6	7,173	-4.4
7	싱가포르	7,896	-3.5	7,143	-9.5	6,550	-8.3
8	인도네시아	7,292	-9.7	6,537	-10.3	6,414	-1.9
9	UAE	12,728	-26.8	8,135	-36.1	6,199	-23.8
10	독일	5,926	-2.9	5,525	-6.8	5,902	6.8
11	사우디	7,831	-7.7	4,916	-37.2	4,888	-0.6
12	베트남	3,942	20.8	4,034	2.3	4,451	10.3
13	스위스	4,196	-54.8	4,639	10.5	4,147	-10.6
14	호주	5,428	-1.3	4,199	-22.6	3,452	-17.8
15	재수출	2,273	0.7	2,576	13.3	2,913	13.1
16	프랑스	2,437	-41.3	2,699	10.8	2,822	4.5
17	필리핀	2,615	-0.2	2,349	-10.2	2,729	16.2
18	인도	3,046	-13.0	2,619	-14.0	2,586	-1.3
19	카타르	3,885	-4.5	2,992	-23.0	2,452	-18.0
20	미얀마	3,918	-2.6	3,557	-9.2	2,368	-33.4

자료: Global Trade Atlas

- 우리나라의 태국 수입시장 내 수출경합도 지수(ESI)<sup>2)</sup> 조사 결과 우리나라가

2) 수출경합도지수(ESI: Export Similarity Index): 양국의 수출구조가 유사할수록 경쟁이 높다는 가정 하에 특정시장





태국 시장에서 가장 치열하게 경쟁하고 있는 나라는 일본(55.88p)이고, 대만(49.54p), 중국(44.08p), 미국(41.04p), 독일(39.47p) 등의 순으로 경쟁 중

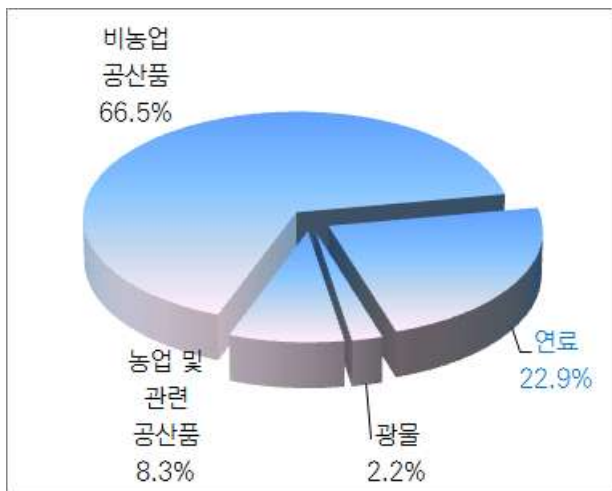
[용도·품목별 수출동향]

- 태국의 용도별 수입은 2016년 기준 원자재 및 중간재가 52.7%로 가장 많고 자본재(26.6%), 소비재(10.9%), 기타 (9.8%) 순
- 원자재 및 중간재 수입은 전기전자부품을 포함한 비농업 공산품(66.5%), 연료(22.9%), 농업 및 관련 공산품(8.3%), 광물(2.2%) 순

용도별 수입 비중



원자재 및 중간재 수입 비중



자료원: 태국중앙은행

< 태국의 산업 품목별 수출 현황 >

(단위 : US\$백만, %)

	품목명	2014		2015		2016		
		금액	증감	금액	증감	금액	증감	비중
1	소비재	19,740	-1.7	20,029	1.5	21,199	5.8	10.9
1.1	비내구성소비재	12,765	-2.7	12,722	-0.3	13,508	6.2	6.9
1.1.1	동물 및 수산물	3,067	-10.7	2,830	-7.7	3,263	15.3	1.7
1.1.2	식품, 음료 및 낙농품	4,936	-1.5	4,833	-2.1	4,968	2.8	2.6
1.1.3	의약품	2,256	3.1	2,383	5.6	2,428	1.9	1.2
1.1.4	화장품	1,740	-0.4	1,858	6.8	2,001	7.7	1.0
1.1.5	기타 비내구성 소비재	767	3.9	818	6.7	848	3.6	0.4
1.2	내구성소비재	6,976	0.1	7,307	4.8	7,691	5.3	4.0
1.2.1	가정용전자	870	-8.4	918	5.6	1,010	10.0	0.5
1.2.2	직물	1,891	4.3	1,933	2.2	2,096	8.4	1.1
1.2.3	보석	851	0.7	797	-6.4	837	5.0	0.4

에서 양국 간의 경쟁 정도를 보여주는 지표로 ESI의 값이 100에 가까울수록 두 나라의 수출은 경쟁적인 상태에 있음을 의미



	품목명	2014		2015		2016		
		금액	증감	금액	증감	금액	증감	비중
1.2.4	악기 및 부품	42	-21.1	42	0.2	44	4.1	0.0
1.2.5	가구 및 부품	760	0.9	830	9.1	865	4.2	0.4
1.2.6	세라믹제품	369	-9.6	368	-0.3	395	7.4	0.2
1.2.7	시계	458	-1.5	624	36.3	523	-16.3	0.3
1.2.8	기타 내구성 소비재	1,734	3.2	1,794	3.5	1,921	7.1	1.0
<b>2</b>	<b>원자재 및 중간재</b>	<b>134,568</b>	<b>-4.9</b>	<b>110,885</b>	<b>-17.6</b>	<b>102,504</b>	<b>-7.6</b>	<b>52.7</b>
<b>2.1</b>	<b>연료</b>	<b>47,506</b>	<b>-8.7</b>	<b>29,717</b>	<b>-37.4</b>	<b>23,492</b>	<b>-20.9</b>	<b>12.1</b>
2.2.1	원유	33,216	-15.6	19,521	-41.2	15,176	-22.3	7.8
2.2.2	천연가스	4,630	-5.6	4,672	0.9	2,902	-37.9	1.5
2.2.3	석탄	1,482	8.3	1,339	-9.6	1,198	-10.5	0.6
2.2.4	석유제품	8,179	27.8	4,184	-48.8	4,216	0.8	2.2
<b>2.2</b>	<b>광물</b>	<b>2,577</b>	<b>-16.3</b>	<b>2,465</b>	<b>-4.3</b>	<b>2,288</b>	<b>-7.2</b>	<b>1.2</b>
<b>2.3</b>	<b>농업 및 관련 공산품</b>	<b>8,913</b>	<b>0.3</b>	<b>9,018</b>	<b>1.2</b>	<b>8,549</b>	<b>-5.2</b>	<b>4.4</b>
<b>2.4</b>	<b>비농업 공산품</b>	<b>75,572</b>	<b>-2.5</b>	<b>69,685</b>	<b>-7.8</b>	<b>68,174</b>	<b>-2.2</b>	<b>35.0</b>
2.4.1	건축자재	4,106	-5.3	3,744	-8.8	3,452	-7.8	1.8
2.4.2	금속자재	19,552	-5.8	16,441	-15.9	16,271	-1.0	8.4
2.4.3	화학	13,109	-2.1	11,468	-12.5	10,947	-4.5	5.6
2.4.4	플라스틱	7,594	0.7	7,292	-4.0	7,401	1.5	3.8
2.4.5	고무 및 인조고무제품	1,327	-9.4	1,154	-13.0	1,156	0.2	0.6
2.4.6	전기전자부품	26,280	-0.7	26,175	-0.4	25,476	-2.7	13.1
2.4.6.1	전기부품	2,475	-11.4	2,860	15.5	2,933	2.6	1.5
2.4.6.2	컴퓨터부품 및 액세서리	4,448	-5.9	4,190	-5.8	3,564	-14.9	1.8
2.4.6.3	IC 및 부품	9,681	5.2	9,390	-3.0	9,428	0.4	4.8
2.4.6.4	PCB	1,346	18.1	1,238	-8.0	1,112	-10.2	0.6
2.4.6.5	기타전기제품	8,330	-3.0	8,497	2.0	8,438	-0.7	4.3
2.4.7	원사 및 직물	1,881	2.0	1,768	-6.0	1,742	-1.5	0.9
2.4.8	기타비농업제조제품	1,722	-0.7	1,644	-4.5	1,730	5.2	0.9
<b>3</b>	<b>자본재</b>	<b>55,042</b>	<b>-5.5</b>	<b>53,138</b>	<b>-3.5</b>	<b>51,797</b>	<b>-2.5</b>	<b>26.6</b>
3.1	기계, 장비 및 공급품	44,300	-2.5	42,336	-4.4	42,010	-0.8	21.6
3.1.1	컴퓨터	2,059	-8.9	1,901	-7.7	1,672	-12.0	0.9
3.1.2	통신장비	7,886	5.9	7,828	-0.7	7,802	-0.3	4.0
3.1.3	발전기 및 부품	853	-0.2	847	-0.6	1,020	20.4	0.5
3.1.4	변압기, 모터 및 충전기	4,400	13.3	4,354	-1.0	4,516	3.7	2.3
3.1.5	기타기계 및 장비와 부품	21,516	-6.1	19,733	-8.3	19,291	-2.2	9.9
3.1.6	계측, 진단 및 정밀기기	3,244	-11.7	3,170	-2.3	3,059	-3.5	1.6
3.1.7	광학장비 및 기기	1,214	10.1	1,261	3.8	1,276	1.2	0.7
3.1.8	사무자동화기기 및 부품(컴퓨터제외)	1,240	11.3	1,279	3.2	1,252	-2.1	0.6
3.1.9	사진 및 영상기기과 공급품	519	-16.3	525	1.1	561	6.8	0.3
3.1.10	의료장비 및 공급품	825	-15.9	917	11.2	1,005	9.6	0.5
3.1.11	고무장비및부품	545	-3.4	520	-4.5	557	7.0	0.3
3.2	비행기, 선박, 기차	5,772	-28.5	5,276	-8.6	4,408	-16.5	2.3
3.2.1	비행기	3,045	-31.9	3,107	2.0	2,449	-21.2	1.3
3.2.2	선박	528	73.7	288	-45.4	346	20.2	0.2



	품목명	2014		2015		2016		
		금액	증감	금액	증감	금액	증감	비중
3.2.3	선박 기중기, 구조물	1,684	-38.3	1,341	-20.4	782	-41.6	0.4
3.2.4	기차	28	-68.4	149	441.2	216	44.9	0.1
3.2.5	비행기와 선박 부품	488	1.8	392	-19.7	615	56.9	0.3
3.3	기타 자본재	4,970	4.6	5,525	11.2	5,379	-2.6	2.8
<b>4</b>	<b>기타수입</b>	<b>18,398</b>	<b>-39.8</b>	<b>18,601</b>	<b>1.1</b>	<b>19,168</b>	<b>3.0</b>	<b>9.8</b>
4.1	비화폐용 금	6,613	-56.1	7,232	9.4	6,031	-16.6	3.1
4.2	자동차	9,695	-27.5	9,289	-4.2	10,039	8.1	5.2
4.2.1	완성차	2,334	-14.3	2,045	-12.4	2,151	5.2	1.1
4.2.2	자동차부품	7,360	-30.9	7,244	-1.6	7,888	8.9	4.1
4.3	기타수입	2,091	-2.0	2,080	-0.5	3,098	48.9	1.6
	<b>수입 총계</b>	<b>227,748</b>	<b>-9.0</b>	<b>202,653</b>	<b>-11.0</b>	<b>194,668</b>	<b>-3.9</b>	<b>100.0</b>

- 주요 수입 품목은 원유, 전자집적회로, 금, 통신기기, 천연가스, 자동차부품, 철강제 기타제품 등임
- 태국은 원유를 전적으로 수입에 의존하고 있어 비중이 가장 큰 품목이며, 자동차 및 전기전자 산업의 완성품 생산을 위한 부품소재를 수입

< 태국 20대 수입품목 >

(단위 : US\$백만, %)

	HS코드	품목명	2014		2015		2016	
			금액	증감	금액	증감	금액	증감
		계	228,070	-8.7	201,937	-12.9	195,783	-3.1
1	2709	원유 및 역청유	33,255	-15.2	19,452	-71.0	15,245	-21.6
2	8542	전자집적회로	9,694	5.6	9,356	-3.6	9,481	1.3
3	7108	금	6,609	-56.2	7,204	8.3	5,921	-17.8
4	8517	통신기기	5,458	14.1	6,109	10.7	6,413	5.0
5	2711	천연가스	6,591	-4.2	5,370	-22.7	3,237	-39.7
6	8708	자동차부품	5,321	-32.4	5,301	-0.4	5,897	11.2
7	7326	철강제 기타제품	2,594	0.2	3,471	25.3	3,422	-1.4
8	8471	컴퓨터	3,565	-8.2	3,425	-4.1	3,128	-8.7
9	8802	항공기부품	3,022	-31.4	3,088	2.1	2,435	-21.1
10	2710	정제유	5,586	52.5	2,984	-87.2	3,578	19.9
11	8473	사무용기기 부품	3,008	-4.2	2,691	-11.8	2,186	-18.8
12	8523	음향저장장치	1,961	3.3	1,929	-1.6	1,965	1.8
13	8536	전기회로 접속용기기	1,874	-6.0	1,856	-0.9	1,912	3.0
14	7210	철 평판압연제품	2,094	-18.7	1,724	-21.5	1,439	-16.5
15	8544	절연전선	1,617	7.1	1,704	5.1	1,659	-2.6
16	3926	기타 플라스틱제품	1,586	3.5	1,670	5.0	1,680	0.6
17	8414	펌프	1,702	-3.6	1,661	-2.5	1,859	11.9
18	7403	정제동	1,889	-1.9	1,649	-14.6	1,743	5.7
19	8409	엔진부품	1,603	-22.9	1,631	1.7	1,708	4.7
20	8543	기타전기기기	1,560	-10.4	1,603	2.6	1,991	24.2

자료: Global Trade Atlas



### 3. 자유무역협정(FTA) 체결현황

- 태국은 아세안 회원국으로 자유무역협정에 참여하는 동시에 독자적으로 다수의 국가와 자유무역협정을 맺고 있음
  - 우리나라를 비롯한 중국, 일본, 인도 등과 13개의 자유무역협정에 가입
  - 태국이 개별적으로 맺은 협정은 일본, 페루, 칠레, 뉴질랜드, 호주, 인도 등 6개
- 태국은 2013년 초부터 EU와 자유무역협정 체결을 추진해왔으나, 2014년에 일어난 쿠데타로 인한 태국 정국 불안으로 잠시 중단되었지만 현재 검토 중에 있음

<태국의 자유무역협정(FTA) 체결 현황>

협정명	서명/발효시기	특징
한국-아세안 FTA	2006. 8.24 서명 2007. 6. 1 발효 (태국) 2009. 2.27 서명 2010. 1. 1 발효	한국은 2010년 전체 상품의 85.51% 관세 면제, 태국은 2017년까지 전체 상품의 90% 관세 면제
ASEAN 자유무역지대 (AFTA)	1992. 1.28 서명 2003. 1. 1 발효	2010년부터 태국이 아세안 국가로부터 수입하는 모든 물품에 대한 관세 면제, 단, 커피, 감자, 코코넛, cut flower 등 4개 민감품목은 4% 저율 관세 부과
인도-태국 FTA	2003.10. 9 서명 2004. 9. 1 발효	과일, 수산물, 보석 등 관세 면제
호주-태국 FTA	2004. 7. 5 서명 2005. 1. 1 발효	호주는 2015년까지 모든 상품에 관세 면제, 태국은 2025년까지 모든 상품에 관세 면제
뉴질랜드-태국 경제 파트너십 협정	2005. 4.19 서명 2005. 6. 1 발효	뉴질랜드는 2015년까지 모든 상품에 관세 면제, 태국은 2025년까지 모든 상품에 관세 면제
일본-태국 경제 파트너십 협정 (JTEPA)	2007. 4. 3 서명 2007.11. 1 발효	전체 상품의 90% 이상 관세 면제 또는 인하
페루-태국 FTA	2009.11.13 서명 2011.12.31 발효	전체 상품의 70%를 커버하는 5,962품목에 대한 양국 수입관세 면제
칠레-태국 FTA	2013.10. 4 서명 2015.11. 5 발효	칠레와 태국 모두 전체 상품의 90%를 즉시 관세인하 품목으로 설정
중국-아세안 FTA	2004.11.29 서명 2005. 7.20 발효	2010년까지 전체 상품의 90% 이상 관세 면제
일본-아세안 포괄적 경제 파트너 협정	2008. 4.11 서명 2009. 6. 1 발효	일본은 2018년까지 전체 상품의 90.16% 관세 면제, 태국은 2018년까지 전체 상품의 86.17% 관세 면제
인도-아세안 FTA	2009. 8.13 서명 2010. 1. 1 발효	2016년까지 전체 상품의 80% 관세 면제
호주-뉴질랜드-아세안 FTA	2009. 2.27 서명 2010. 3.12 발효	태국 2020년까지 전체 상품의 90% 이상 관세 면제
벵골만 7개국 협력기구 (BIMSTEC)와 기술 및 경제협력 협정	2007. 8. 1 서명 2012. 7. 1 발효 (fast track) 2013. 7. 1 발효 (normal track)	부탄, 인도, 미얀마, 네팔, 스리랑카 등 벵골만 지역 국가들과의 FTA

자료원: 태국 상무부 무역협상국



# III. 한-태국 무역 및 투자 현황

## 1. 한-태국 수출입 동향

### □ 개 관

- 우리나라의 2016년 대 태국 수출은 전년대비 1.9% 증가한 64.8억 달러 기록
  - 2010년 1월 태국과의 한-아세안 FTA\*가 발효되면서 대 태국수출은 84.6억 달러로 최대를 기록하였으나 이후 2011년 태국 대홍수, 2013년 정정불안, 2014년 쿠데타와 같은 악재와 최근의 경기부진 및 수입시장 축소로 4년 연속 감소하다 2016년 상승세 전환
- \* 한-아세안 FTA(태국 제외)는 2007년 6월 발효, 태국과는 2010년 1월부터 발효
- 한-태 양국의 무역규모도 2011년 138.7억 달러로 최대를 기록했으나 수출입의 전반적 부진으로 5년 연속 감소
  - 우리나라는 최근 태국과의 교역에서 매년 15억 달러 이상의 무역흑자를 기록

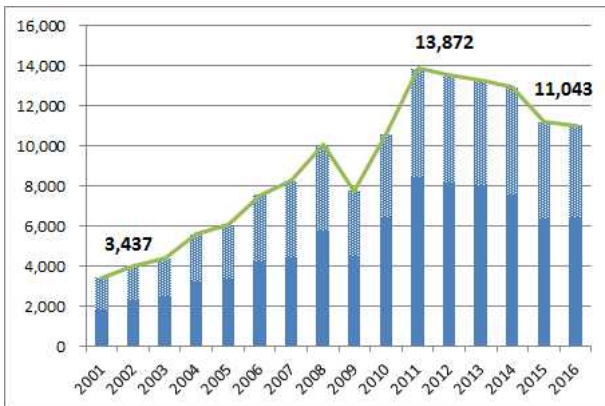
<한-태국 연도별 교역 현황>

(단위: 백만 달러, %)

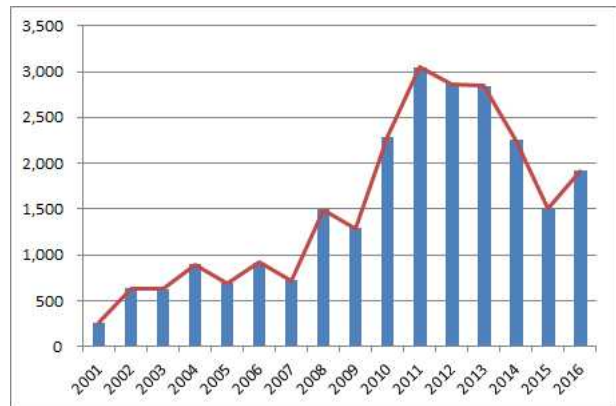
		2010	2011	2012	2013	2014	2015	2016
수출	금액	6,460	8,459	8,221	8,072	7,599	6,362	6,482
	증감	42.7	30.9	-2.8	-1.8	-5.9	-16.3	1.9
수입	금액	4,169	5,413	5,353	5,231	5,345	4,854	4,561
	증감	28.7	29.9	-1.1	-2.3	2.2	-9.2	-6.0
무역수지		2,291	3,046	2,868	2,841	2,254	1,507	1,920
교역액	금액	10,629	13,872	13,574	13,303	12,944	11,216	11,043
	증감	36.8	30.5	-2.1	-2.0	-2.7	-13.3	-4.3

자료: KITA (이하 동일)

한-태 연도별 교역 현황



한-태 무역수지 현황







## □ 주요 수출품목

- 우리나라의 대 태국 주요 수출품목은 철강판, 반도체, 합성수지, 알루미늄, 기계, 석유제품, 합성고무 및 자동차부품 등임
  - 2015년에는 철강판, 합성수지, 석유제품 자동차부품 등이 큰 폭으로 감소하여 △16.3%% 감소, 2016년에는 반도체, 알루미늄, 기구부품, 합성고무 등 주력 수출품목의 수출회복으로 1.9% 증가세로 반전
- 태국의 우리나라 수출품목에 대한 수입규제는 총 7건(세이프가드 3건, 반덤핑 4건)
  - 품목별로는 철강 품목 6건, 기타 품목 1건으로 철강제품이 주요 보호대상
  - 태국은 아세안의 철강 총 소비량 6,300만 톤 중 17.6%를 차지하는 역내 소비 1위 국가이지만 철강 수요의 60% 이상을 수입에 의존
- \* 판재료를 생산하는 종합 일관 제철소가 없어 자국 철강업체의 다양성이 부족하고 품질과 가격 면에서 경쟁력이 떨어짐.

### < 대 태국 주요 수출품목(MTI 3단위 기준) >

(단위 : US\$백만, %)

	MTI 코드	품목명	2015			2016		
			금액	증감	비중	금액	증감	비중
		총계	6,362	-16.3	100.0	6,482	1.9	100.0
1	613	철강판	1,084	-16.3	17.0	1,043	-3.8	16.1
2	831	반도체	402	16.5	6.3	487	21.2	7.5
3	214	합성수지	368	-8.9	5.8	370	0.7	5.7
4	621	알루미늄	165	1.3	2.6	194	17.6	3.0
5	834	기구부품	146	31.4	2.3	181	24.1	2.8
6	133	석유제품	164	-26.6	2.6	163	-0.5	2.5
7	215	합성고무	147	7.9	2.3	159	8.6	2.5
8	742	자동차부품	151	-10.1	2.4	148	-1.8	2.3
9	310	플라스틱제품	125	7.6	2.0	142	13.8	2.2
10	622	동제품	177	-0.1	2.8	141	-20.1	2.2
11	219	기타 석유화학제품	169	-41.5	2.7	134	-20.7	2.1
12	227	화장품 및 비누치약	95	6.4	1.5	119	25.7	1.8
13	111	금은 및 백금	109	-28.7	1.7	118	8.0	1.8
14	041	어류	93	-7.7	1.5	112	20.9	1.7
15	711	원동기 및 펌프	109	-25.2	1.7	107	-1.3	1.7
16	753	금형	77	-41.1	1.2	100	29.4	1.5
17	228	정밀 화학원료	100	-11.2	1.6	94	-6.4	1.4
18	614	철강관 및 철강선	96	-30.4	1.5	93	-3.2	1.4
19	612	선재봉강 및 철근	77	-17.5	1.2	89	15.9	1.4
20	824	가정용회전기기	78	9.3	1.2	89	15.0	1.4



< 대 태국 주요 수출품목(MTI 2단위 기준) >

(단위 : US\$백만, %)

	MTI 코드	품목명	2015			2016		
			금액	증감	비중	금액	증감	비중
		계	6,362	-16.3	100.0	6,482	1.9	100.0
1	61	철강제품	1,365	-22.2	21.5	1,332	-2.4	20.5
2	83	전자부품	630	8.7	9.9	747	18.6	11.5
3	21	석유화학제품	717	-21.9	11.3	700	-2.4	10.8
4	62	비철금속제품	469	-10.2	7.4	472	0.6	7.3
5	22	정밀화학제품	375	-0.5	5.9	417	11.2	6.4
6	72	산업기계	273	-15.9	4.3	257	-5.8	4.0
7	71	기초산업기계	250	-43.8	3.9	240	-4.0	3.7
8	74	수송기계	238	-0.3	3.7	230	-3.3	3.6
9	82	가정용 전자제품	173	-28.3	2.7	199	15.0	3.1
10	81	산업용 전자제품	253	-8.5	4.0	193	-23.7	3.0
11	75	기계요소공구 및 금형	178	-27.7	2.8	192	8.2	3.0
12	04	수산물	140	-2.4	2.2	180	28.5	2.8
13	13	광물성연료	166	-26.1	2.6	165	-0.5	2.6
14	31	플라스틱제품	125	7.6	2.0	142	13.8	2.2
15	11	금속광물	109	-30.4	1.7	118	8.2	1.8
16	43	직물	111	-17.0	1.7	107	-3.1	1.7
17	01	농산물	56	1.7	0.9	97	73.1	1.5
18	84	중전 기기	102	-25.4	1.6	95	-6.9	1.5
19	23	비료	88	-18.5	1.4	86	-2.0	1.3
20	25	제지원료 및 종이제품	68	-14.4	1.1	68	-0.8	1.0

□ 주요 수입품목

- 우리나라의 대 태국 주요 수입 품목은 반도체(IC), 컴퓨터, 임산 부산물, 전자 응용기기, 유선 통신기기 등임

< 대 태국 주요 수입 품목(MTI 3단위 기준) >

(단위 : US\$백만, %)

	MTI 코드	품목명	2015			2016		
			금액	증감	비중	금액	증감	비중
		계	4,854	-9.2	100.0	4,561	-6.0	100.0
1	831	반도체	509	-2.1	10.5	532	4.5	11.7
2	813	컴퓨터	289	28.6	6.0	265	-8.4	5.8
3	033	임산부산물	259	-33.8	5.3	211	-18.7	4.6
4	814	전자응용기기	136	-3.6	2.8	183	35.1	4.0
5	811	유선통신기기	147	8.5	3.0	159	8.4	3.5
6	214	합성수지	188	1.9	3.9	159	-15.8	3.5
7	031	목재류	153	-12.4	3.1	150	-1.7	3.3



8	015	기호식품	282	15.0	5.8	125	-55.6	2.7
9	252	종이제품	119	1.5	2.5	122	2.2	2.7
10	013	식물성물질	105	4.4	2.2	96	-8.5	2.1
11	824	가정용회전기기	73	-9.7	1.5	96	31.8	2.1
12	310	플라스틱제품	81	1.3	1.7	89	10.9	2.0
13	441	의류	93	4.8	1.9	89	-4.5	1.9
14	219	기타석 유화학제품	112	-29.3	2.3	88	-21.1	1.9
15	711	원동기 및 펌프	75	-19.4	1.5	83	10.6	1.8
16	621	알루미늄	78	-0.3	1.6	82	4.8	1.8
17	742	자동차부품	62	26.5	1.3	78	26.5	1.7
18	011	곡식류	82	-38.1	1.7	75	-8.6	1.6
19	834	기구부품	104	57.1	2.1	73	-29.9	1.6
20	320	고무제품	60	-13.4	1.2	68	13.0	1.5

< 대 태국 주요 수입 품목(MTI 2단위 기준) >

(단위 : US\$백만, %)

	MTI 코드	품목명	2015			2016		
			금액	증감	비중	금액	증감	비중
		계	4,854	-9.2	100.0	4,561	-6.0	100.0
1	81	산업용 전자제품	662	8.6	13.6	672	1.5	14.7
2	83	전자부품	671	1.7	13.8	668	-0.4	14.7
3	01	농산물	567	-0.1	11.7	406	-28.4	8.9
4	03	임산물	412	-27.2	8.5	361	-12.4	7.9
5	21	석유화학제품	395	-27.7	8.1	322	-18.5	7.1
6	82	가정용 전자제품	259	-14.7	5.3	253	-2.3	5.6
7	62	비철금속제품	175	-39.1	3.6	153	-12.5	3.3
8	04	수산물	171	2.5	3.5	149	-12.9	3.3
9	25	제지원료 및 종이제품	124	2.3	2.5	129	4.1	2.8
10	22	정밀화학제품	133	-1.8	2.7	128	-3.4	2.8
11	71	기초산업기계	115	-29.6	2.4	125	9.1	2.7
12	44	섬유제품	112	-0.1	2.3	113	0.9	2.5
13	74	수송기계	80	6.7	1.7	99	23.8	2.2
14	31	플라스틱제품	81	1.3	1.7	89	10.9	2.0
15	72	산업기계	75	17.9	1.5	82	9.9	1.8
16	02	축산물	85	11.2	1.8	79	-7.6	1.7
17	42	섬유사	75	-25.9	1.5	78	4.9	1.7
18	32	고무제품	60	-13.4	1.2	68	13.0	1.5
19	61	철강제품	58	-32.4	1.2	68	16.6	1.5
20	13	광물성연료	82	-8.3	1.7	61	-25.4	1.3



## 2. 우리기업 진출 현황

### □ 개관

- 우리기업은 철강 및 전자업체 위주로 392개사가 진출
  - (전자산업) 에어컨·냉장고·세탁기 등을 생산하는 삼성전자 및 LG전자 공장이 위치하여 협력업체 위주로 진출을 많이 하였음
  - (금속가공) 포스코 등 한국 철강업체가 철강가공센터를 운영하고 있으며, 포스코는 아연도금강판 등 고부가가치 철강제품 공장을 준공
- 태국투자청 승인기준 우리나라의 태국투자는 2016년 중 32건에 1.77억 달러 수준

<한국의 대 태국 연도별 투자현황(태국투자청 승인기준)>

		2010	2011	2012	2013	2014	2015	2016
승인건수		51	35	48	46	44	37	32
투자액	백만บาท	2,572	7,024	3,988	3,631	14,860	3,942	6,242
	US\$백만	81	230	128	118	457	115	177

주: 2011~2016년 연 평균환율  
 자료: 태국투자청(BOI)

- 태국은 기본적으로 중국, 경제적으로는 일본과 가까운 국가임
  - 일본의 주요 자동차 메이커는 모두 태국에 진출하여 현지 공장을 운영 중

### □ 우리나라의 태국 진출동향

- 태국은 우리나라의 아세안 투자진출의 거점
  - 아세안 국가 중 베트남, 인도네시아에 이어 세 번째 투자대상국으로 대 태국 투자가 가장 활발한 기간은 2007~2008년 이었으나, 세계금융위기로 감소
  - 태국은 일본, 인도, 호주 등과 13개의 FTA 협정을 체결하여 투자환경이 개선되고, 한류에 힘입어 투자진출이 점차 회복세

한국의 對ASEAN 진출기업 현황

국가	진출기업 수	국가	진출기업 수
베트남	1,539	말레이시아	112
인도네시아	718	미얀마	108
태국	392	캄보디아	62
필리핀	228	라오스	13
싱가포르	196	합계*	3,276

\*주: 아세안 10개국 중 브루나이 제외



- 제조업 중 전기전자분야에 투자 집중
  - 제조업 진출 210개사 중 절반 이상이 전기·전자 및 자동차 부품 분야로 삼성전자, LG전자 중심의 협력사가 다수 진출
  - 노동집약적 제조업 진출은 미미한 수준
    - \* 섬유산업 진출은 11개 사에 불과하고, 특히 2013년 하루 최저임금 상승(200 → 300 บาท)으로 경영여건이 악화
  - 제조업을 제외한 분야에 현지 진출은 미미한 수준
    - \* 제조업만 단독투자를 인정하고, 나머지 분야는 태국인 지분과 의결권이 51% 이상일 경우에만 투자를 인정

업종별 진출기업 현황

업종	기업 수	대표기업
제조업	210	(전자) 삼성전자, LG전자, 로케트 (철강) POSCO, 동부제철, 유니온스틸 (금속) 풍산금속 (자동차부품) 이레, 한온
도소매	87	(종합상사) 삼성물산, 포스코대우, LG상사, 현대종합상사, 효성 (홈쇼핑/오픈마켓) CJO쇼핑, GS홈쇼핑, 현대홈쇼핑, 11번가 (화장품) 화수, 라네즈, 더페이스샵, 스킨푸드, 참존 (프랜차이즈) 교촌치킨, 본촌, 투다리, 탐앤탐스, 할리스커피 (판매법인/지사) 한국타이어, 금호타이어, LG생활과학
서비스업	30	(IT) 라인비즈플러스, 비트컴퓨터, 로커스 (광고) 제일기획 (엔터테인먼트) 한태교류센터, 에스엠트루
운송, 물류, 관광	29	대한항공, 아시아나항공, CJ대한통운, 범한판토스, 하나투어
건설, 엔지니어링	23	두산중공업, 삼성엔지니어링, 현대엔지니어링
금융	3	삼성생명, 산업은행, KTB증권
공공기관 및 기타	10	KOTRA, 관광공사, KOICA, 한국중부발전, aT
합계	392	

자료: KOTRA 해외진출한국기업 디렉터리, 방콕무역관 보유DB

- 라인(line) 등 정보통신, 프랜차이즈 진출 성공
  - 2000년대 중반부터 한류 영향으로 한국 호감도가 점점 높아지는 추세
  - '타일랜드 라인'의 가입자 수는 3,300만 명을 넘어섰고 한국산 가정용품이 수개월째 '완판'을 기록하는 등 우리 기업들의 성과 증가
  - 방콕 주요 백화점에서 페이스샵, 미샤 같은 한국의 화장품 브랜드숍과 식품 프랜차이즈도 크게 증가





## IV. 태국 시장특성 및 상관습

### 1. 태국 시장특성

#### 자본재·중간재·원료 수입 시장

- 태국의 수입을 주도하고 있는 품목은 기계류·연료·원자재 등이며, 가공 수출을 위한 부품 및 중간재 수입도 증가

#### 대외 의존적 시장

- 공산품은 주로 수입에 의존, 특히 미국과 일본에 크게 의존
- 제조업은 주로 외국인 투자(제조업의 70%)에 의해 발전

#### 인도차이나 반도의 중심 시장

- 태국은 아세안 중 가장 개방된 나라이며 인도차이나 반도의 무역 주도국
- 태국과 국경을 접한 라오스, 캄보디아, 미얀마와의 무역 거래 시 태국 통화인 밧(Baht)화로 결제, 베트남도 밧화 결제를 인정
- 미얀마, 베트남, 캄보디아 등지에 국경 무역이 활발한 시장

#### 외국인 투자 기업들의 원부자재 수출입 비중이 큰 시장

- 태국 정부는 외자 유치를 위한 인센티브로 투자 기업의 원부자재 수입에 대해 감면 또는 면세 혜택을 부여
- 외국인 투자 기업의 수입 및 수출이 전체 수출에서 큰 부분을 차지

#### 조달시장 규모가 크고 선진국 공급업체가 시장을 장악한 시장

- 중앙 정부의 단일 입찰 기관 없어 실수요 기관별 자체 입찰이 대부분
- 유럽, 일본, 미국 등 선진국 공급업체들이 시장을 장악
- 부정·부패 고리가 깊게 형성되어 실질적인 경쟁이 제한
- \* 태국상업회의소대학(UTCC)에 발표에 따르면 태국의 부패로 인한 비용이 많게는 국내총생산(GDP)의 2.6%에 해당하는 3,290억 밧(한화 약 11조원)에 달할 것으로 집계



< 태국 시장 SWOT 분석 >

<p>&lt;Strengths&gt;</p> <ul style="list-style-type: none"> <li>○ (전략적 위치) 인도차이나 반도 중앙에 위치, 미얀마, 캄보디아, 라오스와 국경무역 활발</li> <li>○ (대외개방성) 외국인 투자 적극 유치, 친기업적 정책 유지</li> <li>○ (서비스산업 발달) 미소의 나라 이미지로 연간 외국인 관광객 3,300만명 유치</li> <li>○ 사회간접자본 발달</li> </ul>	<p>&lt;Opportunities&gt;</p> <ul style="list-style-type: none"> <li>○ (AEC) 아세안경제공동체 2015.12.31. 발효로 아세안 진출 교두보 활용</li> <li>○ (중산층) 경제성장으로 중산층은 전체가구의 25.6%로 증가</li> <li>○ (프로젝트) 정부는 2015~2022년 인프라 확충에 950억 달러 투자 계획</li> <li>○ (한류) K-pop, 드라마를 통해 한국 상품에 대한 긍정적 이미지 조성</li> <li>○ IT, 통신 등 신규시장 확대</li> </ul>
<p>&lt;Weaknesses&gt;</p> <ul style="list-style-type: none"> <li>○ (외부충격 취약) 美 금리인상, 브렉시트 등</li> <li>○ (정치 불안정) 2014년 쿠데타로 집권한 군사정권의 민간이양 불확실성</li> <li>○ (외국기업 의존도 심화) 주요 제조업 분야에서 국내기업이 자생하지 못하고 외국인 투자 기업에 크게 의존</li> <li>○ (중진국 함정) 고부가가치 산업구조로 전환하기 위한 투자 및 내부역량 부족</li> <li>○ (지역 및 계층별 경제 격차 심화) 방콕과 기타 지역 간 빈부격차 심화</li> </ul>	<p>&lt;Threats&gt;</p> <ul style="list-style-type: none"> <li>○ (日·中 진출확대) 日 ODA, 中 일대일로(一帶一路)를 활용, 태국 진출 확대 도모</li> <li>○ (임금상승 및 노동력 부족) 2013년 최저임금 하루 300밧으로 인상, 저출산(출산율 1.4명)으로 2018년부터 노동가능 인구 감소</li> <li>○ (자연재해 취약) 가뭄과 홍수에 취약, 주요 부문인 농업 수확 불안정</li> <li>○ (가계부채 증가) GDP 80% 상회</li> </ul>
<p>&lt;시사점&gt;</p> <ul style="list-style-type: none"> <li>○ 인도차이나 반도의 중앙에 위치하여 물류산업 발달에 좋은 여건 <ul style="list-style-type: none"> <li>- 태국의 트렌드가 미얀마, 라오스 등 인근 국가에 영향</li> </ul> </li> <li>○ 美 금리인상, 2017년 민간이양 총선 등 대내외 환경 불확실성 증가에 유의 <ul style="list-style-type: none"> <li>- 태국정부가 경기부양을 위해 발주하는 950억 달러 규모 인프라 프로젝트 참여 기회</li> </ul> </li> <li>○ RCEP 등에 따른 아세안 지역 글로벌 밸류체인(GVC) 변화에 대응 필요</li> <li>○ 중산층이 증가하고, 한국 드라마, K-pop 등을 통해 형성된 한류의 영향으로 화장품, 소형가전, 생활용품 등 소비재 수요 증가 <ul style="list-style-type: none"> <li>- 가계부채의 증가는 소비에 부정적 영향</li> </ul> </li> <li>○ 중국, 일본 등의 태국 진출 강화 동향에 대응할 필요 <ul style="list-style-type: none"> <li>- AEC 활용차원에서 공적개발원조 등을 활용</li> <li>- 태국은 'Little Japan'으로 불릴 정도로 일본기업의 진출이 절대적</li> </ul> </li> <li>○ 자동차 산업(연간 194만대 생산), 전기전자 산업이 발달하여 있으나 인건비 상승 및 노동력 부족으로 투자 여건 악화 <ul style="list-style-type: none"> <li>- 주요 OEM 업체가 일본 기업으로 한국 부품업체 진출에 어려움</li> <li>- 일본 수출 경험 업체는 일본 본사 네트워크를 적극 활용할 필요</li> </ul> </li> </ul>	



## 2. 소비자 특성

### □ 소비 동향

- 태국은 정치 및 경제 상황이 소비자 구매 행동에 직접적인 영향을 미치는 경향이 매우 큼
  - 일례로 태국 국왕의 경제철학(Sufficiency Economy)이 정책적으로 적용되며 소비자 개인의 경제 활동에 큰 영향을 주고 있음
- 태국 소비자의 지불 수단은 과거 현금 결제 선호 경향이 컸던 것에 반해 카드 결제율이 빠르게 상승
  - 카드의 편리함이 소비자 카드 사용률을 상승시키고 있으며, 카드 결제와 현금 결제의 비율은 50:50수준

### □ 소비자 구매 동기

- 태국 소비자 구매 동기 중 가장 큰 요인은 가격
  - 지속되고 있는 경기 불황으로 가격에 따른 상품구입 경향이 더 커진 편이며 이에 따라 대형 할인매장 간 가격할인 경쟁 또한 치열
- 이외 품질, 디자인, 브랜드 등이 태국 소비자들의 구매 동기로 작용
  - 특히 브랜드의 경우, 의류 및 잡화에서 그 영향력이 강하게 나타남

### □ 한국 상품 인지도

- 태국 소비자는 원산지에 따른 상품 가치를 기대 및 분석하는 경향
  - 예를 들어, 중국 상품의 경우 가격과 품질 면에서 낮은 기대치
  - 태국 소비자는 미국, 유럽, 일본 원산지 제품을 가장 선호하고 있으며, 최근 한류 열풍으로 한국 상품의 선호도가 상승하는 추세

### □ 소비 심리에 영향을 미치는 요인

- 2013년 반정부시위 사태 이후 글로벌 경기 둔화의 영향으로 태국 경기 회복세가 지연
  - 태국의 소비자들은 현재의 부정적인 상황이 지속될 것으로 보고 있으며 이에 따라 소비 심리 역시 위축되는 경향



- 태국 중앙은행에 의하면 태국 가계부채는 2015년 말 기준 GDP의 32.0% 수준인 11.1조 밧(366.3조 원) 수준
  - 2016년 6월 말 기준, GDP 대비 가계부채 비중은 경제 성장 회복으로 다소 하락하였으나(81.3%) 금액은 11.2조 밧(369.6조 밧)에 달하여 계속 상승 추세
  - 최근 1~2년 동안 개인 소득이 증가율이 둔화된 반면, 생애 첫 자동차 구입자에게 대규모 세제 혜택을 부여하는 자동차 구입 지원제도 등으로 부채 의존 소비가 대폭 늘어났기 때문이나 2016년 말 자동차 구입자금 상환기간 만료로 2017년부터 가계부채 개선 여지

<태국의 연도별 가계부채 현황>

	2011	2012	2013	2014	2015	2016.6월
부채 액(조밧)	7.48	8.87	9.89	10.5	11.1	11.2
GDP 대비 비중(%)	66.2	71.8	76.7	80.3	82.0	81.3

자료: 태국 중앙은행(BOT)

□ 모바일/인터넷 쇼핑 증가

- 태국방송통신위원회(NBTC; National Broadcasting and Telecommunications Commission)에 의하면 2016년 초고속 인터넷 가입자(broadband internet subscriber) 수는 685만 명으로 전체 인구의 9.9%로 매년 증가세
- 2016년도 모바일 가입자 수는 9,005만 명(보급률 132.1%)으로 이미 전체 인구보다 많이 보급
  - 이 중 3G & 4G 서비스 가입자 수(2013년 5월 서비스 개시, 2.1GHz 주파수 사용)는 2016년 말 기준 8,079만 명으로 전자상거래 시장의 기반이 확대
  - 베인 앤 컴퍼니(Bain & Co.)에 의하면 2015년 태국 전자상거래 시장 규모는 14억 달러를 기록, 매년 성장세



### 3. 비즈니스 에티켓

복장은 더운 날씨로 인해 비즈니스 캐주얼도 무방

태국식 인사 ‘와이(합장)’

- 태국인들은 인사할 때 악수 대신 기도하는 자세인 불교식 합장을 하므로 ‘와이’로 인사할 경우 친근감을 줄 수 있으며, 상담을 부드럽게 이끌 수 있음

선물

- 한국 전통공예품이나 회사 기념품 등이 적합
- 홍삼 및 인삼제품의 경우 일부를 제외하고는 친숙하지 않음

태국인과 대화할 시 태국정치에 대해 언급 자제

- 빨간색 상의나 노란색 상의는 태국에서 정치적 색깔을 나타내므로 피하는 것이 좋고, 왕실을 모욕하는 말이나 행동은 절대 금지

바이어에 대해 추궁하는 듯 하는 태도는 지양

- 태국 문화 특성상 이러한 태도는 바이어의 자존심을 상하게 할 수 있으며, 이로 인해 비즈니스 거래가 중단되는 사례가 종종 발생

단기간에 결정하려는 자세는 지양

- 태국 비즈니스 특성상 짧은 기간에 계약 여부를 결정하는 것은 쉽지 않으므로, 충분한 여유를 갖고 상담에 임하는 것이 바람직함

상담 후 태국 업체에 지속적이고 적극적인 관심 표명

- 첫 상담에서 태국 바이어는 상담제품에 대하여 시장성이 불확실 하더라도 적극적인 태도를 보이는 때도 있으며, 때로는 웃으면서 다소 모호한 태도를 보이기도 함
- 이 경우 우리 기업이 한국으로 귀국 후 연락을 취하더라도 회신을 하지 않는 경우가 많음



# V. 태국 체류 참고 사항

## 1. 방콕 안내

### 주요 현황

도시명	방콕(Bangkok)
정식명칭	끄룽텡마하나킨 (천사의 도시)
시장	아사원 콰므앙 (Pol Gen. Aswin Kwanmuang)
인구	569만명
면적	1,568.7km <sup>2</sup> (서울면적 605.41km <sup>2</sup> 의 2.6배)
위치	태국중부, 타이만으로 이어지는 짜오프라야 강 하류
행정구역	50개 켓[Khet, 한국의 구(區) 개념]
주요산업	관광, 농업, 경공업(신발, 의류), 전자(가전)
GDP	US\$ 3,872.5억 (2015년)

### 도시 소개

- 3,000여 년간 독립을 유지해온 독립 왕국 태국의 수도로써 정치·경제·문화·교통의 중심지이며, 문화유적과 풍물 등 각종 관광자원이 많은 곳으로, 동서양을 잇는 아시아의 관문
- 세계적으로 유명한 관광도시로 세계 50여개의 항공사들이 취항하는 수완나품 국제공항과 돈므앙 공항(2012.10.1. 재개장)이 있음
- 방콕은 동남아시아에서 가장 빠른 속도로 성장하고 있으며, 의료관광·컨벤션·영화·영상산업 등을 중심으로 활발하게 발전하고 있음

### 한국과의 관계

- 서울특별시 자매결연협정 체결 (2006.6)
- 인천광역시 우호교류협정 체결 (2007.7)
- 부산광역시 우호협력도시 체결 (2011.7)

## 2. 출입국 안내

### 비자

- 우리나라 국민은 비자 없이 3개월(90일)간 체류가능
- 3개월 이상 체류하고자 하는 경우 방콕 이민국에서 연장수속을 밟아야 함
  - 연장가능 기간은 1개월이며 이때는 태국 출국을 증명하는 항공권이 필요





### ❑ 출입국심사

- 태국 출입국신고서는 기내에서 배포
- 출입국 신고서는 입국 신고서와 출국 신고서가 한 장에 같이 붙어 있음
  - 입국심사 시 이민국 직원이 입국 신고서는 회수하고, 출국 신고서는 여권에 끼워서 돌려주므로 분실하지 않도록 주의

### ❑ 통관 (태국입국 시)

- 휴대품 면세범위: 담배 200개비(250g), 주류 1병(1리터), 10,000 바트(약 30만원) 이하의 물품 (허용범위 초과 시 압수 및 벌금 부과)
- 반입 금지 항목: 마약성 약품 (대마초, 아편, 코카인, 모르핀, 헤로인), 음란물, 무기 등

### ❑ 국제선 공항 → 방콕 시내(호텔) 이동

	일반 택시	리무진 택시
승차 지점	공항 외부 택시 승차장	공항내부에서 호객 (타는 곳은 외부)
요금(US\$1=30바트)	약 400바트(약 US\$13)	약 800바트(약 US\$27)

- 일반택시 주차장은 입국하는 공항건물 1층(Ground Floor) 외부에 있는데 택시 탑승하는 곳에서 다른 택시이용 고객을 볼 수 있음
  - 일반택시의 공항대기료(50바트), 고속도로 통행료(70바트)는 승객이 부담
- 공항에서 시내 스쿰빗(Sukhumvit Road) 까지는 약 40분 소요 (교통체증 시 추가시간 소요)
- 공항리무진이 있으나, 하차 지점이 한정되어 있어 일반 택시가 편리

## 3. 체류관련 기본사항

### ❑ 근무시간

- 일반기업의 경우 일반적으로 08:00~17:00 (토, 일요일 휴무)
- 관공서는 교통문제 해소를 위하여 부서마다 출퇴근 시간이 다르나 일반적으로 오전 8시에서 오후 5시까지임
- 법정 근무시간 1일 9시간, 주 48시간



☐ 복장

- 공식 행사 : 양복 정장 (더운 기후로 비즈니스 캐주얼도 무방)
- 와이셔츠 : 긴팔 (반팔 와이셔츠 착용 가능)
- 저녁 외출 : 긴 바지 및 반팔 티셔츠

☐ 식수

- 수도물은 식수용으로 안전치 못하며 미네랄워터(생수)를 구입

☐ 안전 유의사항

- 불교 및 관광국가로서 신변에 위험요소가 많지 않으나, 야간에 술에 취해 혼자 택시를 이용하는 것은 위험
- 현지인과 불필요한 언쟁, 시비는 금물
- 길거리에 개가 많고, 사람을 먼저 공격하진 않으나 개를 밟거나 위협하면 보행자를 공격하는 경우도 있음
- 시내에 오토바이 통행량이 많아 차량 승하차시 반드시 전후방을 확인해야함
- 보행자 신호등이 설치된 횡단보도가 적으므로 길을 건널 때 특히 조심

☐ 환전

- 화폐단위는 밧(Baht)으로, 지폐에는 20, 50, 100, 500, 1,000 밧이 있음
- 환전은 은행·환전소·호텔·공항·백화점 어느 곳에서나 가능하나, 은행 및 환전소가 유리 (환전소는 거리 곳곳에 있음)
- 고액권(100달러)은 환전 시 환율 우대를 받을 수 있음

☐ 대금 지불

- 호텔이나 식당 등에서 달러로 내면 매우 불리한 환율을 적용하기 때문에 환전 후 밧으로 지불 (대부분 현지화로 받음)
- 호텔, 대형식당, 쇼핑몰, 백화점 등에서 신용카드도 결제 가능



□ **팁**

- 식당: 20บาท (일반 식당의 경우 안 주어도 상관없음)
- 호텔 객실: 20บาท
- 호텔 체크인 후 포터(짐꾼): 객실당 20บาท
- 택시요금 지불: 잔돈 1~5บาท는 통상 받지 않음

□ **휴대폰 사용**

- 태국에서 한국에서 사용한 스마트폰 기기에 태국 유심 칩을 넣어 사용할 수 있음
- 아이폰의 경우는 반드시 컨트리 락(country lock)을 해제해야만 태국 유심 칩을 인식할 수 있으며, 그 외의 한국 스마트폰은 유심 칩 전환이 비교적 간단
- 태국의 각 통신사마다 서비스 및 가격이 다양한 유심 칩이 있음
  - 유심 칩은 백화점이나 대형 할인마트에 위치한 통신사(AIS, DTAC, True 등) 혹은 편의점에서 구입가능하며, 구입 후 반드시 기본요금을 충전해야 함

□ **공중전화**

- 공중전화는 카드 또는 동전(1, 2, 5บาท)을 사용 \* 요금은 1บาท 당 3분
  - 전화카드는 국내용과 해외용 2종류가 있음
- 전화(태국→한국) : 001-82-지역번호(0은 생략)-전화번호
  - 예: 서울 (02) 3460-7114는 001-82-2-3460-7114

□ **전압**

- 사용 전압: 220V, 110V
- 주파수: 50Hz



#### 4. 식당

##### □ 한국식당

- 한인타운 스쿰윗 플라자(Sukhumvit Soi 12) 소재 식당 (BTS Asok역 하차)

식당명	전화번호	식당명	전화번호
명가	02-229-4658	장원	02-251-2636
가보래	02-252-5375	동이	02-251-5301
조방낙지 (회전문)	02-653-3936	화신	02-653-1320
명동	02-653-0116	일미정	02-251-8787
광한루	02-251-8096	자금성 (중화요리)	02-250-0060

- 방콕 시내 한인운영 식당

식당명	전화번호	주소
고궁	02-261-0560/1	74 Sukhumvit Rd, Sukhumvit Soi 26
동대문	02-664-4088	아속 PS타워 1층
산내들	02-274-3303	Time Square 3층, 246 Sukhumvit Rd
서라벌	02-204-1203	Sukhumvit Soi 26 K-village 맞은편
서울집	02-662-2517	10/12-13 Sukhumvit Soi 33
진생	02-251-9781	Sukhumvit Soi 15 Manhattan Hotel 1층

##### □ 현지식당

식당명	전화번호	위치	비고
Savoey	02-020-7462	120/1/4 Sukhumvit 26 Alley	
Seafood Market	02-261-2071	Sukhumvit Soi 24 BTS Phrom Phong 역 하차	대형 씨푸드 레스토랑. 바구니에 원하는 해물과 야채 등을 담아 조리 부탁
See Fah	02-251-5517	Siam Square Soi 7 *BTS Siam역 하차	전통있는 태국식 레스토랑 반찬과 밥이 함께 나오는 덮밥이 맛도 좋고 저렴
Curries & More	02-253-5408 ~9	Soi Ruam Rudee 3 BTS Phloenchit역 6 번 출구 도보 10분	방콕 최고의 태국 음식점 실내는 그림이나 사진을 걸어 미술관처럼 장식
Basil	02-649-8366	Sukhumvit Soi 12&14, Sheraton Grande Hotel 2F	호텔 운영 타이레스토랑 중에서 최고로 뽑히는 식당



## 5. 대중교통

### □ 지상철(BTS)

- 1999년 12월에 개통된 지상철(BTS)은 방콕의 중심가인 실롬-사톤 지역을 운행하는 실롬선, 수쿰윗-쨩와타나를 연결하는 수쿰윗선 등 2개 노선 운행 - 기본요금은 15밧

### □ 지하철(MRT)

- 2004년 7월 정식 개통, 방콕시내 주요 도심지역 통과하며 기본요금은 16밧 - BTS로 갈아탈 경우, 게이트를 나와서 다시 표를 사서 가야 함 (환승 안됨)





## ☐ 택시

- 기본요금은 35밧으로 2밧씩 추가
  - 미터요금제이므로 반드시 미터기를 이용토록 운전수에게 주지 필요
  - 미터기를 작동하지 않으면 즉시 하차를 요구, 다른 택시를 이용
  - 합승은 하지 않음
- 교통체증이 심한 시간대에는 택시비가 많이 나올 수 있음
  - 현지 택시 기사와 영어로 의사소통이 어려우므로 호텔 직원이나 미팅 상대에게 부탁해 현지어로 행선지를 메모 또는 행선지에 전화하여 택시 기사가 직접 통화하게끔 연결
- 요금 계산은 현지 밧(Baht) 화로만 가능하며 영수증은 발행해주지 않음

## ☐ 버스

- 시내버스는 크게 에어컨 버스와 에어컨이 없는 버스로 나눔
- 에어컨 버스는 승차한 곳에서 하차하는 곳까지의 거리에 따라 요금이 다름

## ☐ 툽툽(Tuk-Tuk)

- 바퀴가 3개 달린 간이택시로 일반 미터택시와는 달리 운전사와 요금합의를 한 후 승차
  - 실제요금은 저렴하나 외국인들이 탈 경우 미터택시보다 요금을 많이 요구
- 매연이 심하므로 가능한 사용을 자제하는 것이 좋으나, 운치를 즐기기 위해서 이용할 경우 지나가는 행인에게 행선지를 미리 얘기하고 가격을 흥정해 달라는 방법도 있음
- 호텔 정문 근처에서 대기하는 기사는 바가지요금을 요구하는 경우가 많으므로 일반 택시를 이용하는 것이 좋음





## 6. 태국어 생활회화




※ 남성은 말끝에 ‘캅(크랍)’, 여성은 ‘카’를 붙임(정중한 표현)

	한국어	태국어	비 고
인사	안녕하세요?	사왓디 캅(카)	
	감사합니다.	껌쿤 캅(카)	
	미안합니다.	커툏 캅(카)	
	도와주세요.	추어이 두어이	
	몰라요	마이 루	
쇼핑	얼마입니까?	타올라이 캅(카)	
	비쌉니다. 깎아주세요	팽꾼. 룯라카다이마이 캅(카)	
	이것 주세요.	커 안니	
교통	~는 어떻게 갑니까?	(장소 이름)빠이 탕나이 캅(카)	
	~에 갑시다.	빠이 (장소 이름) 캅(카)	
	얼마나 걸립니까?	차이 웰라 난 타올라이 캅(카)	얼마: 타올라이
	여기 내려주세요.	쩌티니 캅(카)	
식당	계산서 주세요(식당에서)	첵 빈 캅(카)	
	고수(팍치) 넣지 마세요.	마이 싸이 팍치	
	화장실이 어디에 있습니까?	형남 유 티 나이 캅(카)	
기타	저는 한국 사람입니다	폼(남자)/디찬(여자) 뽀콘까올리캅(카)	






\* 숫자: 1 능, 2 썩, 3 씬, 4 씨, 5 하, 6 흑, 7 쨌, 8 뽀, 9 까오, 10 씩  
 11 씩엿, 12 씩썩, 20 이्ष, 21 이्ष엿, 100 능러이, 1,000 능판, 10,000 능믄



## 7. 방콕 및 인근 관광명소

방콕	
<p>왕궁 Grand Palace</p> 	<ul style="list-style-type: none"> <li>• 방콕의 대표적인 볼거리로 태국 종교건축과 예술의 정수</li> <li>• 현 짜끄리 왕조를 창시한 라마 1세가 1782년부터 건립</li> <li>• 왕궁 입구에서 정면에 에메랄드 불상을 보관하고 있는 왓프라깨우가 보이지만 보통 왼쪽의 황금탑, 프라 씨 라따나체디를 먼저 방문</li> <li>• 종 모양의 체디 안에는 부처의 사리가 모셔져 있지만 일반 미공개</li> <li>• 왕궁의 마하 뿌라삿도 놓치지 가까운 볼거리, 라마 4세가 거주했던 궁전으로 영화 &lt;왕과 나&gt;의 무대가 됐던 곳</li> </ul>
<p>왓 프라깨우 Wat Phra Kaew (玉佛寺)</p> 	<ul style="list-style-type: none"> <li>• 에메랄드 사원으로 불리는 왓 프라깨우는 라마 1세 때 만들어진 왕실 사원으로 60cm 크기의 에메랄드 불상이 있음</li> <li>• 원래는 스리랑카에서 만들어져 치앙라이, 치앙마이, 위앙짠(비엔티안)을 거쳐 방콕으로 전해졌다고 함</li> <li>• 에메랄드 불상은 1년에 3번(3, 7, 11월)에 황금 옷을 갈아입히는데, 국왕이 직접 행차하기 때문에 일반인의 출입은 제한</li> <li>• 벽에는 악마에 대항해 승리를 거둔 신의 이야기인 라마끼엔도 그려져 있음</li> </ul>
<p>왓 포 (Wat Pho)</p> 	<ul style="list-style-type: none"> <li>• 방콕에서 가장 크고 오래된 사원으로 야유타야 시대인 17세기 건축</li> <li>• 열반을 의미하는 와불(臥佛)을 모시고 있어 '열반사원'으로 불리며 와불은 크기만 넓이 46m, 높이 15m에 이르며 발바닥에 자개를 이용해 삼라만상을 표현</li> <li>• 왓 포는 태국 전통 마사지의 본산으로 마사지 체험 코스가 있음</li> </ul>
<p>왓 아룬 (Wat Arun)</p> 	<ul style="list-style-type: none"> <li>• '새벽 사원'으로 불리며, 태국의 10밖 동전에 그려져 있는 사원임</li> <li>• 짜오프라야 강변에서 가장 눈에 잘 띄는 조형물이자 방콕을 대표하는 상징물로 탁신 왕이 지은 104m 높이의 탑이 유명</li> <li>• 탑이 햇빛을 받으면 유난히 반짝이는 것은 중국 선박의 발라스트로 사용되던 도자기 조각이 붙어있기 때문. 라오스에서 가져온 에메랄드 불상이 현재의 왓프라깨우로 이전하기 전까지 모셔지기도 했음</li> <li>• 왓아룬이란 이름은 인도의 새벽신인 '아루나'에서 따왔다고 전해짐</li> </ul>
<p>위만멕 궁전 Vimanmek Palace</p> 	<ul style="list-style-type: none"> <li>• 1897년 유럽에서 돌아온 라마 5세가 두셋 정원 조성 때 함께 만든 궁전</li> <li>• 태국 전통을 유지한 유럽풍 건물로 1901년 완공되어 1906년까지 왕실로 사용</li> <li>• 세계에서 가장 큰 티크 목으로 만들었는데, 건물 전체에 못을 하나도 사용하지 않은 것으로 유명</li> <li>• 1982년 씨리깃 왕비에 의해 박물관으로 개조돼 일반에게 공개</li> <li>• 팔각형의 4층 건물에는 국왕실 등 31개의 전시실이 있고, 라마 5세의 개인 소장 예술품, 공예품을 감상할 수 있음</li> </ul>



<b>방콕 주변</b>	
<p><b>담년 싸두억 수상시장</b></p> 	<ul style="list-style-type: none"> <li>• 방콕에서 서쪽으로 104 km 떨어진 나콘빠통과 싸뭇 뿌라칸 중간 위치</li> <li>• 동양의 베니스라 칭할 만큼 이국적인 모습</li> <li>• 오전에 활발하게 상거래가 이루어져 오전 8~9시경이 가장 활발</li> <li>• 나룻배를 빌려 타고가다 보면 과일을 실은 배, 국수를 실은 배, 기념품을 파는 배 등을 만나게 됨</li> </ul>
<p><b>간짜나부리 (Kanchanaburi)</b></p> 	<ul style="list-style-type: none"> <li>• ‘콰이강의 다리’로 유명한 곳</li> <li>• 간짜나부리 완행열차는 죽음의 철도를 따라 남톡(Namtok)까지 운행</li> <li>• 시내에는 유엔군 묘지, 전쟁박물관, 콰이강의 다리, 주변에는 에라완 폭포, 싸이육 야이, 싸이육 너이 등의 볼거리가 있음</li> </ul>
<b>아유타야</b>	
<p><b>왓 프라마하탓 (Wat Phra Maha That)</b></p> 	<ul style="list-style-type: none"> <li>• 왓 프라씨 짬팻과 더불어 중요한 사원으로 14세기경에 건립</li> <li>• 사원 여기저기에 버마 군에 의해 심하게 파괴되어, 머리 부분이 잘려 나가고 몸체만 남은 불상들이 늘어서 있음</li> </ul>
<p><b>왓 차이왓타나람 (Wat Chaiwattanaram)</b></p> 	<ul style="list-style-type: none"> <li>• 1630년 프라삿 왕이 그의 어머니를 위해 세운 사원으로 앙코르 왓을 모델로 건축</li> <li>• 사원 중앙에 육각형의 탑인 높은 뿌랑이 솟아있고 사방에 8개의 작은 뿌랑이 있는 등 실제 모습이 앙코르 왓과 유사</li> </ul>
<p><b>방파인 별궁 (Bang Pa In Summer Palace)</b></p> 	<ul style="list-style-type: none"> <li>• 1632년 뿌라삿 통(Prasat Thong) 왕에 의해 건축, 그 후 아유타야 왕조의 역대 군주들이 여름 별궁으로 애용</li> <li>• 아유타야 왕조가 멸망한 후에는 황폐해졌으나 라마 4세에 의해 재건되어 옛 모습을 되찾았으며, 현재 왕실 소유지만 평소에는 일반에 공개</li> <li>• 건축물 가운데 하나인 프라티낭웨햇 참룬은 중국과의 교역으로 부를 축적한 화교가 헌상한 것으로 중국 분위기의 호화찬란한 장식이 인상적</li> <li>• 호수 중앙에는 수상궁전이라고도 불리는 아이사완 팁 야앗이 있으며 태국의 역사와 문화를 모티브로 한 회화가 장식되어 있음</li> </ul>

자료: 태국관광청



쇼핑	
<p><b>터미널 21</b> (Terminal 21)</p> 	<ul style="list-style-type: none"> <li>• 2011년 오픈한 쇼핑센터로 각 층은 쇼핑의 중심지인 로마, 파리, 도쿄, 런던, 이스탄불 등의 콘셉트로 꾸며져 있어 이색적</li> <li>• 태국에서 가장 긴 에스컬레이터가 있기로 유명</li> <li>• BTS Asok역 하차</li> </ul>
<p><b>짜얌 파라곤</b> (Siam Paragon)</p> 	<ul style="list-style-type: none"> <li>• 방콕에서 가장 인기 있는 쇼핑센터로 백화점과 다양한 문화 공간이 결합</li> <li>• 태국에서 가장 큰 서점인 키노쿠니야를 비롯해 아시아에서 가장 큰 시계와 보석 전문점, 다양한 브랜드의 화장품과 의류 매장 등이 자리</li> <li>• 그 밖에 영화관, 오페라 극장, 아쿠아리움도 있음</li> <li>• BTS Siam역 하차</li> </ul>
<p><b>짜얌 스퀘어</b> (Siam Square)</p> 	<ul style="list-style-type: none"> <li>• 서울의 명동과 대학로를 합쳐 놓은 것과 같은 곳으로 방콕 최고의 패션 1번지이자 젊음의 거리</li> <li>• 곳곳에 흩어져 있는 옷가게, 액세서리점, 팬시점, 미용용품점, 신발가게 등에서 독특한 아이디어가 담긴 상품을 만날 수 있음</li> <li>• 주말에는 거리 곳곳에서 펼쳐지는 각종 이벤트와 유명 가수의 라이브 공연도 감상 할 수 있음</li> <li>• BTS Siam역 하차</li> </ul>
<p><b>메가방나</b> (Megabangna)</p> 	<ul style="list-style-type: none"> <li>• 2012년 5월에 문을 연 초대형 쇼핑센터로 로빈썬 백화점, 이케아, 빅씨, 홈 프로, 메가 씨네플렉스가 함께 자리해 연계 쇼핑이 가능</li> <li>• 방나에는 200여 개의 패션 매장, 100여 개의 레스토랑과 카페, 60여 개의 스포츠, 레저, 액세서리 매장, 30여 개의 웰니스 매장 등이 자리</li> <li>• 패션 매장은 게스, 지오다노, 망고, 자라 등 중저가 캐주얼 브랜드가 대다수이고, 레스토랑도 푸드 코트인 푸드 리퍼블릭을 포함해 MK, 후지, 샤푸시 등 캐주얼한 분위기의 체인 레스토랑은 거의 모두 입점</li> <li>• BTS Udomsuk 5번 출구 세븐일레븐 앞에서 무료 셔틀버스 운행(09:00~22:30)</li> </ul>
<p><b>짜뚜짝 시장</b> (Chatuchak Weekend Market)</p> 	<ul style="list-style-type: none"> <li>• 짜뚜짝 시장은 방콕에서 가장 큰 재래시장으로 J.J. Market으로도 불림</li> <li>• 시장에는 5천여 개의 점포가 있고, 하루 방문자 수가 20~30만명으로 대부분의 점포들은 주말에만 문을 옴</li> <li>• 시장 규모가 매우 커서 하루 종일 둘러봐도 골목골목 빼곡히 자리한 상점들을 모두 훑어보기는 힘들며, 27개의 구역에서 없는 것 없이 다양한 물건들이 판매</li> <li>• BTS Mochit역, MRT Chatuchak Park역에서 하차</li> </ul>





## VI. 무역관 안내 및 주요기관 연락처

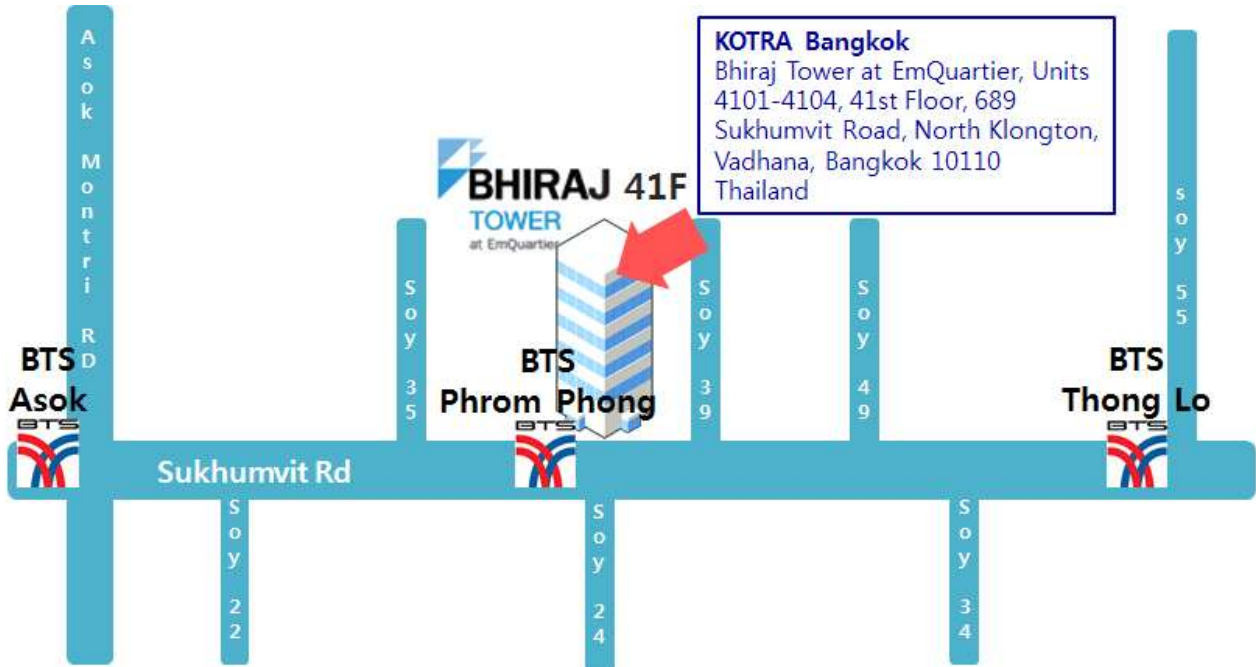
### 1. 무역관 안내

#### □ 방콕 무역관 연락처

- 주소: Unit 4101-4104, 41st Floor, Bhiraj Tower at EmQuartier, 689 Sukhumvit Road, North Klongton, Vadhana, Bangkok 10110 Thailand
- 전화: +66-2-035-1555 \* 태국에서 전화 시 02-035-1555
- 팩스: +66-2-035-1556
- 홈페이지: [www.kotra.or.kr/bangkok](http://www.kotra.or.kr/bangkok)
- 위치: BTS 프롬퐁(Phrom Phong)역에 연결되어 있는 Bhiraj Tower건물 41층
  - M층 안내데스크에서 신분증을 임시출입증으로 교환하여 출입

#### □ 오시는 방법

- (택시) 목적지를 ‘BTS 프롬퐁’ 또는 ‘엠콰티어(EmQuartier)’로 설명
- (대중교통) BTS 프롬퐁역에서 Bhiraj tower로 연결. 도보로 3분





## 2. 주요기관 연락처

### □ 비상 연락처

- 화재 신고 199
- 범죄 신고 195
- 앰블런스 서비스 02-255-1133 \* 앰블런스 요청 02-252-2171/5(경찰병원)
- 전화번호 확인 1133

### □ 주요 기관

- 대사관: 02-247-7537/39
  - 휴대폰(당직): 081-914-5803, (사건사고)081-825-9874
- 외교통상부 영사콜센터(서울): 001-82-2-3210-0404
- 한인회: 02-663-4647/8, 02-258-1627 \* 휴대폰: 081-772-2736
- 한태 상공회의소: 02-204-2503

### □ 병원(민간 병원)

- Bumrungrad 병원: 02-667-1319
- Christian 병원: 02-233-6981/9
- BNH: 02-632-0550
- 싸마티벳 병원: 02-392-0011/9

### □ 항공사

- 대한 항공: 02-267-0985
- 아시아나 항공: 02-656-8610
- 타이 항공: 02-234-3100/19
- 오리엔트-타이항공: 02-267-3210
- 공항 사무소: 02-535-2846/7





[www.kotra.or.kr](http://www.kotra.or.kr)